

## A magyar parasztház középoszlopának néprajzi jelentősége az Országos Kérdőív válaszai alapján

Bakó Ferenc

DIÓSZEGI VILMOS EMLÉKÉNEK

*Abstract: The ethnographic importance of the mid-column in the Hungarian peasant house based on a national survey. In the previous century in the living-room of the Hungarian peasant house the main ginder beam was held up by a column which aroused the interest of researchers at an early stage. The reason for this was mainly the name of this particular column "bódoganya"—Blessed Mother, which was attributed magic powers in certain places.*

*After 1960 research was carried out by way of gathering information about the "column-phenomenon" 3 questionnaires were sent out in the following way: in 1967, 1970 in Felföld (Uplands), in 1971 throughout the country the author analyses the data of the last survey.*

A népi építészet körébe tartozó közlések, honismereti leírások korán felhívták a figyelmet a ház szerkezeti elemei között egy sajátos oszlopra, ami a mennyezetet tartotta. Formája és szerepe a ház konstrukciójában, az ott lakó család életében, szokásaiban, továbbá kapcsolata a táji kultúrához több kutatót foglalkoztatott és alkalmat adott értelmezések, magyarázatok megfogalmazására. Ugyanakkor a népi építészet műszaki szemléletű kutatása elhanyagolta, szinte lényegtelennek tekintette talán azért, mert analógiái, jelentősebb párhuzamai és történeti előzményei ismeretlenek voltak.

A ház középoszlopának, amit egyes helyeken a nép *bódoganyának*, *bódogasszony fájának* nevezett, a múlt század kutatói etnikai kapcsolatokat tulajdonítottak, amikor az ismert néhány adat alapján konstruált elterjedési területét alapul véve, a palóc néprajzi csoport műveltsége egyik jellemzőjének tekintették. Ezek a tudósítások a múlt században és a századforduló táján fogalmazódtak meg, de később már csak értelmezéseket és feltevéseket fűztek hozzájuk.

A honismereti, néprajzi irodalom 1857 és 1911 között többször említi a parasztháznak ezt a szerkezeti elemét, amely a fűthető helyiség, a szoba vagy csak egyszerűen a „ház” mestergerendáját támasztotta meg. Megfigyelés vagy szóbeli közlés révén azonban ekkor már kevesen jutottak közvetlen információkhoz, mert időközben ezek az emlékek már jórészt elpusztultak, a műszaki fejlődés, a „haladás” áldozatává váltak. A mestergerendás fődémet és annak szerkezetét más anyagok és szerkezetek váltották fel, s ezek feleslegessé tették a középoszlopot, amely azonban esetenként az igen régi házakban megmaradt.

A múlt századi szerzők között voltak azonban, akik még láthatták az archaikusnak tűnő középoszlopot, a *bódoganyát*. Hozzájuk tartozott a Napkelet című folyóirat magát megnevezni nem akaró szerzője, akinek első középoszlop leírását RÉSŐ ENSEL Sándor más

közleményekkel egyetemben gyűjteményesen adta ki. És közéjük tartozhatott PINTÉR Sándor, a szécsényi amatőr kutató, foglalkozására nézve ügyvéd, továbbá PÁPAI Károly, a palócsok kutatásának első szakképzett tudósa, néprajzi múzeumi tisztviselő, FINDURA Imre földrajzi és helytörténeti író, a gömői népelet jó ismerője és ISTVÁNFFY Gyula, a mátravidéki és bükk-környéki építészet, népszokások szakértője. Értesüléseiket, adataikat ők még közvetlenül a helyszínen, tehát a Felföld, a palócság falvaiban szerezték meg.<sup>1</sup>

HUNFALVY János a gömői és FARKAS Pál, a nógrádi megyei monográfia néprajzi fejezetének szerzője inkább csak hivatkozik az előbbiekre azért, hogy ezzel alátámasszák etnikai vagy mitológiai elméleteiket és kiegészítsék vagy pótolják helyi vonatkozású néprajzi ismereteiket. Fél évszázaddal később viszont MANGA János, a palóc folklór első szakképzett és kiváló kutatója, tudósa, a boldoganyáról írva csak átvette és nem is kommentálta PINTÉR leírását az építkezésről, a középoszlopról.<sup>2</sup>

Századunk derekán, amikor elkezdődött a felföldi magyarság néprajzi megismerését célzó *Palóc-kutatás*, fokozott figyelemmel fordultunk a népi műveltség és társadalom olyan elemei felé, amelyeket a korábbi szakirodalom palóc sajátosságának tekintett. Ezek közé tartozott a ház középoszlopa, a palóc tájszólásban megnevezett *bódoganya* is, s ennek formáját, jelentését és földrajzi elterjedését igyekeztünk megkeresni, meghatározni. Törekvésünk és felderítő munkánk ilyen formán a XX. század új módszerekkel, új szempontok alapján végzett kutatását jelenti azzal a szándékkal is, hogy kiegészítse és hitelesítse a mintegy száz évvel korábban szerzett és közölt ismereteket.

A több fázisban végzett kutatás 1957-től kezdődően a népi építkezés részeként folyt, a Heves megyei műemléki topográfia keretei között. A bázis adatokat terepbejárással a helyszínen magam gyűjtöttem, majd 1967-ben kérdőíves módszerrel ellenőriztem és kiegészítettem. Heves és a szomszéd megyék falvaiból számos értékes adatot kaphattam, amelyeket először a faépítkezést tárgyaló dolgozatomban használtam fel.<sup>3</sup> A kérdőív főleg a ház középoszlopára irányult (megléte, helye, neve, díszítése, használata), egy kérdés pedig a nyelvjárársra vonatkozott. A Palóc-kutatáshoz készült *Felderítő kérdőív* egy lapja 1970-ben megismételte ezeket, de az előbbinél nagyobb területen, mintegy 500 településen gyűjtötünk adatokat. Ez az anyag a *Palócsok* egyik kötetében került felhasználásra, annak *Népi építkezés* című fejezetében.<sup>4</sup>

Ezekhez kapcsolódott 1971-ben az *Országos Kérdőíves Kutatás*, amely már az egész országra terjedt ki. Célunk vele az volt, hogy megtudjuk: hol, milyen tájakon volt használatos a ház középoszlopa és ahol megtaláltuk, kapcsolódnak-e hozzá azok a kultikus képzetek, amelyeket a palócsoknál már megismertünk. A gyűjtés megszervezésében segítségemre volt DIÓSZEGI Vilmos, akinek országos kiterjedésű, jól működő néphit-adatközlő hálózata volt, s ennek névjegyzékét rendelkezésemre bocsátotta. A mintegy 400 példányban postázott kérdőívből 296 kitöltve érkezett vissza nagyrészt igenlő, kisebbrészt nemleges

1. RÉSŐ ENSEL Sándor 1867. 199; PINTÉR Sándor 1980; FINDURA Imre 1884, 1890; PÁPAI Károly 1893; ISTVÁNFFY Gyula 1911.
2. HUNFALVY János 1876; FARKAS Pál 1911; MANGA János 1979.
3. BAKÓ Ferenc 1967. 232. Ennek a dolgozatomnak adatait és eredményeit használtam fel kiegészítésekkel a hevesi táj népi építészetéről írt könyvemben (1978a) és a Heves megye műemlékeit topográfiai rendben felsorolt kézikönyvemben (1969).
4. BAKÓ Ferenc 1989b. III. 703–711.

válaszokkal. A kérdőpontok ugyanazok voltak, mint az első, 1967-os esetben, tehát a középoszlop ismeretére-meglétére, helyére, nevére, díszítésére és használatára vonatkoztak.<sup>5</sup>

Ezt az országos érdekeltségű gyűjteményt eddig még nem dolgoztam fel, de most szükségesnek tartom közölni, mert segítségével a „középoszlop jelenség” pontosabban körülírható, változatai, elterjedése pedig jobban megismerhető. Az alábbiakban ezeket az adatokat igyekszem rendszerezni és tartalmilag elemezni. Felhasználom itt az előbb említett, már megjelent közleményeim lényegesebb állításait is, mert ezek még mindig nem kerültek be a köztudatba.

A visszaérkezett kérdőívek kétharmada (192 db.) igenlő, amiből az következik, hogy századunk elején a ház középoszlopát ennyi helyen ismerték, használták. A pozitív válaszok az ország csaknem minden tájáról, megyéjéből származnak: Zalától Szabolcs-Szatmárig, Győr–Moson–Soprontól Békésig. Kérdéseket intéztem a már korábban is kutatott Felföld megyéinek gyűjtőihez is a kiegészítés, ellenőrzés érdekében, de ezen a téren újat ez már alig hozott.

A felmérés igazolja tehát azt a véleményt, hogy a mai Magyarország területén a mestergerendát tartó középoszlop általában ismert vagy használatos volt, függetlenül attól, hogy neve, elhelyezése, használata és a néphithez sorolható kapcsolatai különbözőek.<sup>6</sup> A válaszok egyötöde csupán jelzi az oszlop használatát, de egyéb ismeretet nem közöl róla. A múlt századi irodalomban a palóc néprajzi csoport jellemzőjeként feltüntetett *bódoganya* elsősorban nevével, formájával, másodsorban funkcióival különbözött a parasztházban többfelé megjelenő középoszloptól. Ezt a régi, hagyományosnak nevezhető formát prototípusnak tekintve, országosan fellelhető változatait is ehhez viszonyítottam. Kérdőíveink adatai ehhez a viszonyításhoz megfelelő segítséget tudnak nyújtani, amint azt a következőkben részletezni fogom.

Az egyik kérdőpont az oszlop nevére vonatkozik és erre számos feleletet kaptunk. Közöttük az oszlop időrendben első, 1857-ben leírt neve, a *bódoganya* látszik a legfontosabbnak, amit a néprajzi irodalom is átvett és a mai napig is használ. A „mátravidéki palóczok bódoganyját (...), ezt a kiczifrázott oszlopot” a gyermekek esti ima után, vagy „ha csínyt tettek, rendre csókolják” – írja az ismeretlen szerző. Nem lehet vitás, hogy egy, valamilyen módon díszített oszlopról van itt szó, aminek használati helye a Mátravidék. Ezek az utalások és a későbbi közlések nyomán terjedt el tényként az, hogy a *bódoganya* a palóc műveltség és néphit egyik jellemzője.<sup>7</sup> A középoszlop mellett egyes szerzőknél megjelenik még egy, amelyet *bálványnak* neveztek két esetben is, de leőhelyüket nem jelzik elég pontosan: egyik a „palócság”, a másik „Gömör megye”, tehát valamivel szűkebb kör.<sup>8</sup> Ezzel felmerült a páros, vagy kettős középoszlop használatának lehetősége, amelyek egymástól távolabb, de ugyancsak a mestergerendát támasztották meg.

A múlt század második felének és századunk elejének leírásai számot adnak arról, hogy palócföldön a *bódoganya* akkor már ritkaság számba ment. Terepbejárásaim is ezt igazolták, mert oszlopot hagyományos nevével és funkciójával együtt az északi hegyvidéken már szinte sehohsem találtam. Megmaradt azonban néhány szép példány az erdőszávtól délre azon a tájon, ahol az iparosodás következtében beállt modernizálódás nem változtatta meg lényegesen a lakóházat, illetve berendezését.

A *Palóc-kutatás* során, vagy azzal kapcsolatosan gyűjtött további adatok azt bizo-

5. A kérdőívek az egrri Dobó István Vármúzeum Néprajzi Adattárában vannak.

6. Magyar Néprajzi Lexikon II. 506. Hasonló megállapítást tesz, de irodalmi hivatkozás nélkül.

7. FINDURA Imre 1890. 179.

8. FINDURA Imre 1884. 26; PINTÉR Sándor 1880. 18.

nyították, hogy a *bódoganya* név 1960 körül Heves megyében mintegy 40, a szomszédos megyékben pedig 11 településen volt ismert. Feltűnt azonban az, hogy néhány helyen az oszlopot *bódogasszonyfájának* nevezték, amely az előbbinek egyik változata lehet.<sup>9</sup> Ugyanabban az időben közöltem a topográfiai gyűjtés során megfigyelt középoszlopokat is, s ezekről leírás, rajz, illetve fénykép készült.<sup>10</sup>

Ki kell emelnem a megfigyelt és képileg is ábrázolt középoszlopok közül a Füzesabonyban (Heves m.) fellelt *bódogasszonyfá-ját*, amely a kemence patkáján állt és nyíló virág alakú fejezetével tartotta a mestergerendát. Ugyanezen a néven az egykori Borsod megyében fekvő Dédes falu vízimalmában hasonló funkcióban egy díszes oszlopot találtam, rávéset 1831-es évszámmal. (Mind a két itt említett oszlopot tulajdonosuktól megvásároltam és az egri múzeumban helyeztem el.) A harmadik, ilyen jellegű oszlopként említem meg a Poroszló községben (Heves m.) megfigyelt és felmért *bódoganya* nevű oszlopot, ami felett a mestergerendán 1792-es építési évszám volt olvasható.<sup>11</sup> Ez tehát a palóc középoszlop legrégebbi ismert és hiteles példánya.

Figyelmet érdemel, hogy néhány helyen a *bódoganya* nemcsak a lakás, a szoba belsejében állt, hanem a falon kívül is. Ebben az esetben a szelementartó ágasfa kapta ezt a nevet, amire Heves megyében és környékén 15 példát ismerünk. Adatgyűjtésünk arra is hozott példát, hogy a kemence kürtőjét megtámasztó rövidebb oszlopot vagy magát a kemencét és a tornác faoszlopaikat is *bódoganyának* nevezték.<sup>12</sup>

Az *Országos kérdőíves gyűjtés* mindössze 12 településen mutatta ki a középoszlop *bódoganya* elnevezését. Ebből az északi Felföldön 9 helyen, a Dunántúlon és Hajdú-Biharban pedig 3 faluban ismerték. Sajátságos, hogy a *boldogasszony-fája*, a *boldogfa* és a *boldogasszony* megnevezések a kérdőívekben 16 községben fordultak elő, elszórtan az egész országban.

A kettős középoszlop *oszlop* néven vagy név nélkül nagyjából a Dunától keletre ismert, a Dunántúlon pedig csak 3 helyen. Közöttük szerepel a Veszprém megyei Bakonyoszlop, ahol a névadásnak témánkkal kapcsolatosan történeti okai lehetnek.<sup>13</sup>

A középoszlop *oszlop* megnevezésére kérdőíveink 47 településen utalnak, s ezek 14 megyében fekszenek. Legnagyobb számban Szabolcs-Szatmár, Borsod-Abaúj-Zemplén és Tolna megyékben. Az *oszlop* néhol jelzős összetételben is előfordul, mint *áldás-oszlopa* (Szegszentmiklós Pest m.), vagy *vendég-oszlop* (Szeremle Bács-Kiskun m.).

A középoszlopot *ágas* néven emlegetik a legtöbb helyen, a kérdőívek szerint összesen 51 településen. Többségük Északkelet-Magyarországon és a Tiszántúlon van: Borsod-Abaúj-Zemplén, Szabolcs-Szatmár, Hajdú-Bihar és Békés megyékben. Jóval kevesebb volt található a Dunántúlon és Felföldön, pl. Heves megyében csak 2. A Veszprém megyei Felcsuton lejegyzett szöveg, amely szerint csak akkor hívták így a középoszlopot, ha kétágú volt, több falura is vonatkozhat és ugyanakkor felfedi az *oszlop* és az *ágas* technikátörténeti összefüggését. Ezt a történeti összefüggést fejezi ki az egész ország területén, de igen szórványosan előforduló *oszlop-ágas* megnevezés, összesen 11 esetben, amelyből Hajdú-Bihar megyére három esik.

Az eddigi felsoroltakon kívül egyéb nevek is merültek fel, s ezeket azért is érdemes

9 BAKÓ Ferenc 1969. 441.

10. A palócöldi középoszlopokról a régi közlésekben egyetlen ábrázolás sincs. Egyedül a szlavóniai magyar oszlop rajzát közölte GARAI Ákos 1911-ben.

11. BAKÓ Ferenc 1967. 222–228.

12. BAKÓ Ferenc 1967. 216.

13. Az „oszlop” eredetileg esetleg személynév volt (KISS 1. 1975. 7)

megemlíteni, mert az a körülmény, hogy kérdőíveink közül egyes nevek csak 1–1 településen voltak ismertek, nem jelentheti azt, hogy máshol teljesen ismeretlenek. A kérdőívek anyaga ugyanis a magyarországi településeknek csak kb. 10 százalékára terjed ki, azaz túlnyomó részükről nincsenek adataink.

A középoszlop *duc* neve leginkább Dunántúlon ismert, Veszprém, Győr-Sopron, Somogy megyékben; a Tiszántúlon egyedül Konyáron (Hajdú-Bihar m.), összesen 10 lelőhellyel. A *támasz*, *támaszfa*, *támasztó*, *támasztófa* ugyancsak a Dunántúlon és Hajdú-Biharban fordul elő. A *culáp* vagy *culák* az egykori Zemplén megye két községében, a *topos* pedig ugyanannyi előfordulással Csongrád megyében volt ismert. A többi név csak 1–1 településen szerepel és leginkább a Dunántúlon: *apostol*, *pap*, *királyfa*, *vőlegény*, *családfa*, *kánaánfa*, a *szvoska* pedig Tótkomlóson (Békés m.).<sup>14</sup>

Az eddigieknél jóval kevesebb adatközlő foglalkozik a középoszlop helyével, anyagával és formájával. Általános, hogy a kemence közelében állt, csak ritkán állítják, hogy az oszlop a mestergerenda közepét tartotta. Anyaga leginkább tölgyfa, természetesen fatörzs, esetleg faragott formában, amikor a „fokán sima”, azaz élszedett oszlop volt (Apagy Szabolcs-Szatmár m.). A Baranya megyei Bából kapott értesülés szerint „három ágú” volt, s ez a szerémségi formát<sup>15</sup> idézi. A henger vagy hasáb alakú oszlop, ha nem volt díszetlen vagy meszelt, sok helyen ékessége volt a háznak: faragással díszítették pl. Pányokon (Borsod-Abaúj-Zemplén m.), Berettyóújfalun (Hajdú-Bihar m.), Győrváron (Vas m.), Csányoszrón (Baranya m.) és Mosonszentmiklóson (Győr-Sopron m.). Máshol, mint Zalaszentistvánon (Zala m.) és Tizsaszederkényen (Borsod-Abaúj-Zemplén m.) színesre festették.

A középoszlop különböző funkcióira, építészeti–műszaki, társadalmi és kultikus szerepére vonatkozóan is kaptunk tájékoztatást a kérdőívekben.

Az eredetileg fő funkció, a ház biztonságának őrzése, alig jelentkezik azonban a válaszokban. Egyedül Szabadszálláson (Bács-Kiskun m.) fejezik azt ki, hogy az oszlop tartja a tetőszerkezetet és nélküle a ház összedőlné. Visontán (Heves m.) pedig a „fonásház” esetében, a sövényfal gyengesége miatt tartották fontosnak az oszlop jelenlétét. Az oszlopnak a „boldoganya” névben tükröződő megszemélyesítésével Tiszaroffon találkoztunk Szolnok megyében, ilyen formában: „Ha valaki lámpagyújtás előtt a sötétben nekiment az oszlopnak, megkérdezték tőle: Hát, nem érezted a szagát?” Úgy hangzott ez, mintha az oszlop élő vagy túlvilági lény lenne.

A néphit egyes elemeinek az oszlophoz való – korábban bizonyára erősebb – kötődésére adatok csak gyéren, töredékesen kerültek kezünkbe. A Győr-Sopron megyei Szerecseny községben vihar közeledtére „a gyerekek az oszlopot fogva Isten segíts-et mondogattak, minden villámlás, dörgés esetén.” A Csongrád megyei Öttömösön úgy vélték az öregek, hogy ha tűz üt ki a házban, „az apa gatyamadzagjával kötötték körül (az oszlopot, a *topost*) és amellet közepére bontófésűt akasztottak”, hogy elmúljon a veszély. Karancskesziben (Nógrád m.) nélkülözhetetlen volt a *bódoganya* akkor, ha egy csecsemő „meredek” betegségbe esett, mert akkor a bódoganya oszlopon (mellett) vezették (adták) át a meredekbe esett gyermeket úgy, hogy egyik oldalon (a mestergerendának) állott a gyermekkel az anyja, szemben vele az apja vagy valaki más, aki az oszlop mellett átvette a gyermeket.”<sup>16</sup>

A középoszlop számos funkciója közül általánosnak tűnik az, hogy ráakasztották a méceszt vagy a lámpát, de sokszor ruhanemű fordul elő a kérdőíveken: kabát, kalap, suba,

14. Etimológiájukat ld. lejjebb.

15. GARAI Ákos 1911. 245.

16. A „meredek” betegség „nyilamlás, szegezés a testben”. BALLAGI Mór 1873. 286.

tarisznya, törülköző, sőt még tükör, hám, ostor vagy kapa is. A kapának a szobában való elhelyezését Tiszapalkonyán (Borsod-Abaúj-Zemplén m.) azzal indokolták, hogy „ezzel keresik a kenyeret”. A világító eszközöknek, mint a mécésnek az oszlopra erősítését úgy magyarázzák, hogy az asszonyok, lányok esténként körülötte fontak. A Szolnok megyei Jászládányon legutóbb kis polcokat szegeztek rá és ott tartották a kovát, a taplót, a kisebb iratokat. Ényingen (Fejér m.) a bele vert szegre szentképet is akasztottak.

Adataink szerint néhány helyen a középoszlop feljegyzéseknek, feliratoknak is adott helyet. Törtelen (Pest m.) „arra jegyezték a rovásokat” a gyerek növekedését megjelölve, vagy a családi események időpontját. Tiszaszederkényben (Borsod-Abaúj-Zemplén m.) a gazda vagy a házépítő mester nevének kezdőbetűi kerültek rá, máshol a családtagok születési, elhalálozási dátuma. Rábatyón (Vas m.) jegyezték fel, hogy a múlt században az oszlop, a *duc* oldalára „a búcsúra érkezett vendégek is ráírták a nevüket” és rozmaring szállal díszítették, „mert a vendégek jelvénye a rozmaring volt”. Feliratos oszlopokról adnak hírt a kérdőívek Somogyból (Vízvár) és Veszprémből (Szápár) is.

Egyes bútorokat helyettesítve, a középoszlop a családi életben is szerepet kapott. Szám-talan helyen az oszlop segítségével tanultak meg a gyerekek állni, a nagyobb gyerekek kergetődztek, „csilligéztek” körülötte (Bogyiszló, Tolna m.), máshol táncolni tanultak mellette (Felsőtárkány Heves m., Bojt Hajdú-Bihar m.). Sok adat utal rá, hogy gyerekek a középoszlop körül imádkoztak, de a reformátusok nem ott, hanem ágyban mondták el az esti imát (Nagyvisnyó Heves m.). A szlovák nemzetiségű Tótkomlóson (Békes m.) „a gyerekeknek fenyítésből az oszlop körül kellett térdepelniük”.

Az 1970-es, kérdőíves kutatás eredményeinek fenti összegezése után szükséges ezeket az eddigi ismeretekbe ágyazva újra értelmezni: áttekinteni a középoszlop lokális elnevezéseit a földrajzi elterjedés szerint, összekapcsolva a lakóház szerkezetében elfoglalt helyével és különböző funkcióival.

Megállapítható, hogy a parasztház középoszlopa a legnagyobb, fűthető helyiségben felállítva és a mestergerendát tartva országosan elterjedt építőelem. A rendelkezésünkre álló adatok szerint nagyobb sűrűségben fordul elő a Felföldön és Északkelet-Magyarországon, bár a középoszlop egy letűnt korszak emlékeként inkább a 100–200 éves, három sejtű házak első, nagyobb helyiségéhez tartozott. Ezen a néprajzi jellegű általánosításon kívül a középoszlop történelmünkben megtalálható a kúriák, egyházi építmények enteriőrjében is, vagy a kőbe vájt épületekben, lakásokban, istállókban, pincékben stb. Kutatásaim elsősorban a népi építmények középoszlopát, annak különböző formáit vették tekintetbe, egyéb területeken való előfordulásait csak kiegészítésként és a teljesség érdekében használtam fel.

A középoszlop *bódoganya* vagy *bódogasszony fája* elnevezése az eddig közölt néprajzi irodalom szerint tömegesen a Felföldön volt használatos. Az alacsony előfordulási számok (*bódoganya* 12, *bódogasszonyfája* 16) annak tulajdoníthatók, hogy a korábbi (1967, 1970. évi) kutatások után a felföldi megyéket ismertnek tekintettük, így a most elemzett gyűjtés folyamán ide kevés kérdőívet küldtünk ki. Az 1970-es Felderítő kérdőív ellenben minden településre eljutott, s pl. Nógrád megyében a bódoganyát 24 helyen mutatta ki, ám a bódogasszony fáját sehol. Heves megyében a bódoganyát 31, a másik formát 5 helységben ismerték, Borsod megye északi részén és Gömörben pedig a bódoganyát 25, a bódogasszony fáját 8 faluból jelezték.

Míndezekből kitűnik, hogy a bódoganya a Felföldön 80 település hagyományaiiban volt felismerhető, de ugyanez a másik forma esetében csak 13 lelőhelyet jelent. A Felföldtől távolabb fekvő kistájak helységeiben e két megnevezés előfordulása nem jelentős számú, bár az Alföld és – kevésbé – a Dunántúl településtörténetének ismeretében másra számíto-

tunk. A magyarok lakta északi Felföld és az északról ide kapcsolódó szlovák táj a török hódoltság után, a XVII. sz. végétől kezdődően szervezett telepítések és spontán elvándorlás révén számos kisebb-nagyobb csoportot bocsátott ki a Nagyalföld benépesítésére. Paládi-Kovács Attila kutatásai kimutatták, hogy legalább 116 alföldi, bányászati helysége teljesen vagy részben palócok építették újjá.<sup>17</sup> Az etnikai utánpótlás sokszor még felismerhető nyomot hagy a népi kultúrában, de a földrajzi és etnográfiai körülmények a palóc műveltségi elemeket erősen megváltoztatták. Különösen vonatkozik ez a megállapítás a népi építkezésre. A páros középoszlop a múlt századi irodalom szerint is ritkaság volt és gyűjtéseink elején, 1967 körül 4 db. Heves megyei, valamint 5 szomszéd megyei faluban találtuk csak meg. Az 1971-es kérdőíves gyűjtés országosan 22 helyen adott jelzést róla, de megkülönböztető nevek nélkül. Így természetesen nem kaptunk adatot arról a *bálvány* megnevezésről sem, amelyről a régi szerzők írtak és amely tápot adott későbbi elméletek kialakításához.

A *bálvány* nyolcféle nyelvtörténeti jelentése közül kettő az, amely esetünkben megfejtésre egyáltalán szóba kerülhet. Kisebb valószínűséggel az egyik: „kő anyagú oszlop, határkő” jelentéssel, de ez elvethető, mert a parasztházban csak fa és semmiképpen sem kőoszlop állhatott. A másik jelentés: „óriási nagy”, illetve „ajtófélfá, kapubálvány”, vagy „istenként tisztelt szobor”. Ezek alkalmazása meggyőzőbbnek hat abban a környezetben, ahol két oszlop is áll és az egyik a *bódoganya* nevet viseli.<sup>18</sup> A szó első etimológiája mellett KISS Lajos a földrajzi névként ismert bükk-hegységi Bálvány hegycsúcs magyarzatát „határkő”-nek, „nagy kő”-nek értelmezi.<sup>19</sup> Magam részéről a „nagy, hatalmas faoszlop” jelentést tartom meggyőzőnek azért is, mert egy történeti eset a Mátrában arra utal, hogy malom építéséhez szolgáló fa kivágása közben egy okirat szerint a gazda „az nagy bálvány fáknak töveit puskaorral hasogatta”.<sup>20</sup> – A *bálvány* tehát vastag, erős oszlopot is jelenthet, esetleg kultikus jelentéssel felruházott szoborszerű tárgyat. Különösen akkor, ha elfogadjuk PINTÉR Sándor adatközlését, amely szerint „... a mestergereándát bent a házban (...) két, gömbölyűre faragott faoszlop is tartotta (...), s az elsőt *baódoganyának*, a másikat *bálválynak* nevezték; a baódoganyára függesztették fel a nők, lányok ünnepi ruháikat, a bálványra pedig a férfiak sallangos lószerszámjaikat”.<sup>21</sup> Ez esetben tehát a *bódoganya* a nők, a *bálvány* pedig a férfiak szférájához, érdekköréhez tartozott volna. – A kérdés lezárásához azt kell mondanom, hogy sajnós, a *bálványt* sem mint szerkezeti elemet, sem mint a kultusz tárgyát, a lakóházban nem tudtam megtalálni.

*Bódoganya* néven a felföldi parasztház szerkezetében még egy oszlopot ismerünk és ez a főhomlokzat közepén, a szelement tartó ágasfa volt. Századunk elején KOMORÓCZY Miklós tudós tanár megfigyelése szerint „Sajópüspökiben, Szentsimonban, Alsó és Felsőhangonyon találjuk (...) az ősi faépítkezés néhány fennmaradt, de már erősen megrongált példányát is: a boldoganyás faházakat”. Közelebbről nem magyarázza ugyan meg a kifejezést, de kötetének következő lapján egy „alsóhangonyi *boldoganyás* faház” véghomlokzatának rajzát mutatja be, amelyen a szelement egészágas tartja, a házban álló középoszlopról viszont sehol sem tesz említést, tehát kétségtelen, hogy ez a kifejezés az ágasfára vonatkozik.<sup>22</sup>

Minthogy ez az egyetlen – előttem ismert – korai megnevezése az ágasfának *boldoganya* néven, népi építészeti gyűjtés, adatfeltárás közben erre külön figyelmet fordítottam. Valamivel pontosabb leírást kapunk LAJOS Árpádtól, ő az ágasfát *boldogasszonyfának* nevezi,

17. PALÁDI-KOVÁCS Attila 1989. I. 169. 212.

18. TESZ I. 234.

19. KISS Lajos 1978. 87.

20. HML Polg. perek 1744. év, no. 244. Abasár.

21. PINTÉR Sándor 1909.201.

22. BOROVSZKY Samu é. n. 165.

ami lényegében egy rövid ágasfa lehetett és a mestergerendának a falon túlnyúló végét tartotta.<sup>23</sup> Felderítő kérdőívünk útján 1970-ben a külső ágasfa *boldoganya* elnevezését a régi Borsod, Gömör megye területén a Sajó völgyétől északra és keleten a Hernád folyó völgyéig 13 községben találtuk meg. Emellett Heves megyében Eger környékén még 9 faluban, de Nógrádban mindössze egy helyen, Bánkon nevezték így az ágasfát. Az a hagyomány, hogy a Heves megyei Nagyrédén a *bódoganyának* nevezett ágasfa pirosra volt festve arra utal, hogy az máshol is előfordulhatott, csak emléke nem maradt fent.<sup>24</sup> Az ágasfa ilyen megnevezését a Felföldön kívül máshol az országban nem találtuk meg.

A ház középoszlopának tájnyelvi formái között országosan az *oszlop*, az *ágas* és *oszlop-ágas* a legelterjedtebbek. A 117 igenlő válasz az összesnek több mint a felét teszi ki, elterjedése pedig az egész országban kimutatható. Az 1967-es felföldi kérdőívekben a középoszlop elnevezései között egyharmados arányban helyet kap az *oszlop* is. Heves és a régi Borsod, Gömör megye déli részének a középoszlopra vonatkozó 157 pozitív válaszából 52 az *oszlop*ot nevezte meg. A szó nyelvtörténeti jelentése többek között „függőlegesen álló, rendszerint valamit tartó, vastagabb építészeti elem”,<sup>25</sup> ami az oszlop tartó, statikai szerepét fejezi ki, az ágashoz hasonlóan. A két tartóelem közül az oszlop a műszakilag fejlettebb forma, mert a mestergerendához illeszkedő végét vízszintesre kellett kialakítani, ám az ágas minden műszaki beavatkozás nélkül ugyanerre alkalmas volt. Nézetem szerint ezért az oszlop a mestergerendát tartó elem újabb formája, ami nemcsak a középoszlop esetében van így, hanem a külső ágasra is érvényes. Vannak példák, amelyekben a falból kiálló mestergerenda végét már nem ágas, hanem faragott oszlop tartja.

A középoszlop másik, szélesebb körben elterjedt megnevezése az *ágas* vagy *oszlop-ágas*, esetleg *szoba-ágas*. A név azonos a szelement tartó ágaséval, csak a funkció változott: ez az ágas a mestergerendát tartja. A két építészeti elem névazonossága és szerepük különbözősége építéstechnikai fejlődésre vezethető vissza. Kiténő példa erre a szerémségi magyar *idegágas*, amely faragott formájú középoszlop, de az ágasfát utánozza, jeleníti meg.<sup>26</sup> A *bódoganya* és az *ágas* joggal feltételezhető egykori kapcsolatát bizonyítja a Bükk hegység egyik kunyhójának szerkezete és szakszavai. A kör alaprajzú kunyhó oldalának/tetejének fából ácsolt pallói belül köralakban összeállított hét ágasfára, illetve a rájuk fektetett rövid szelemenekre támaszkodnak. Az ágasfákat a bélapátfalvi mészégetők *bódoganyáknak* nevezik, minthogy a kunyhó egész terhét ők hordozzák.<sup>27</sup> A *bódoganya* és az *ágasfa* összefüggéséről fentebb már szóltam, amikor a gömöri, sajó-völgyi „bódoganyás faházak” kérdését elemeztem. A kapcsolat egyébként az országos kérdőívekben is megjelenik: Felcsuton (Félszer m.) a középoszlopot csak akkor nevezték *ágasnak*, ha „az oszlopnak két ága volt”.

A középoszlopnak országos eloszlásban ismert nevei közül még néhánynak a kapcsolataival, magyarázatával érdemes foglalkozni. A többfelé, például a Dunántúlon használt *duc* mint „alátámasztó faoszlop” nem túl régi, nyelvújítás révén keletkezett és elterjedt név.<sup>28</sup> Mindössze egy helyen (Szápár Veszprém m.) fordul elő az *apostol*, amelynek építészettel kapcsolatos jelentése ismeretlen,<sup>29</sup> de népi szövegekben megjelenik. Múlt századvégi

23. LAJOS Árpád 1959. 66.

24. BAKÓ Ferenc 1989. III. 704–708.

25. TESZ II. 1100.

26. GARAI Ákos 1911. 245.

27. BAKÓ Ferenc 1968. 82–83. Ezt az archaikus konyhóformát csak az őslakos apátfalvi magyarok ismerték, de már évtizedek óta nem használják.

28. TESZ I. 680–681.

29. TESZ I. 166.





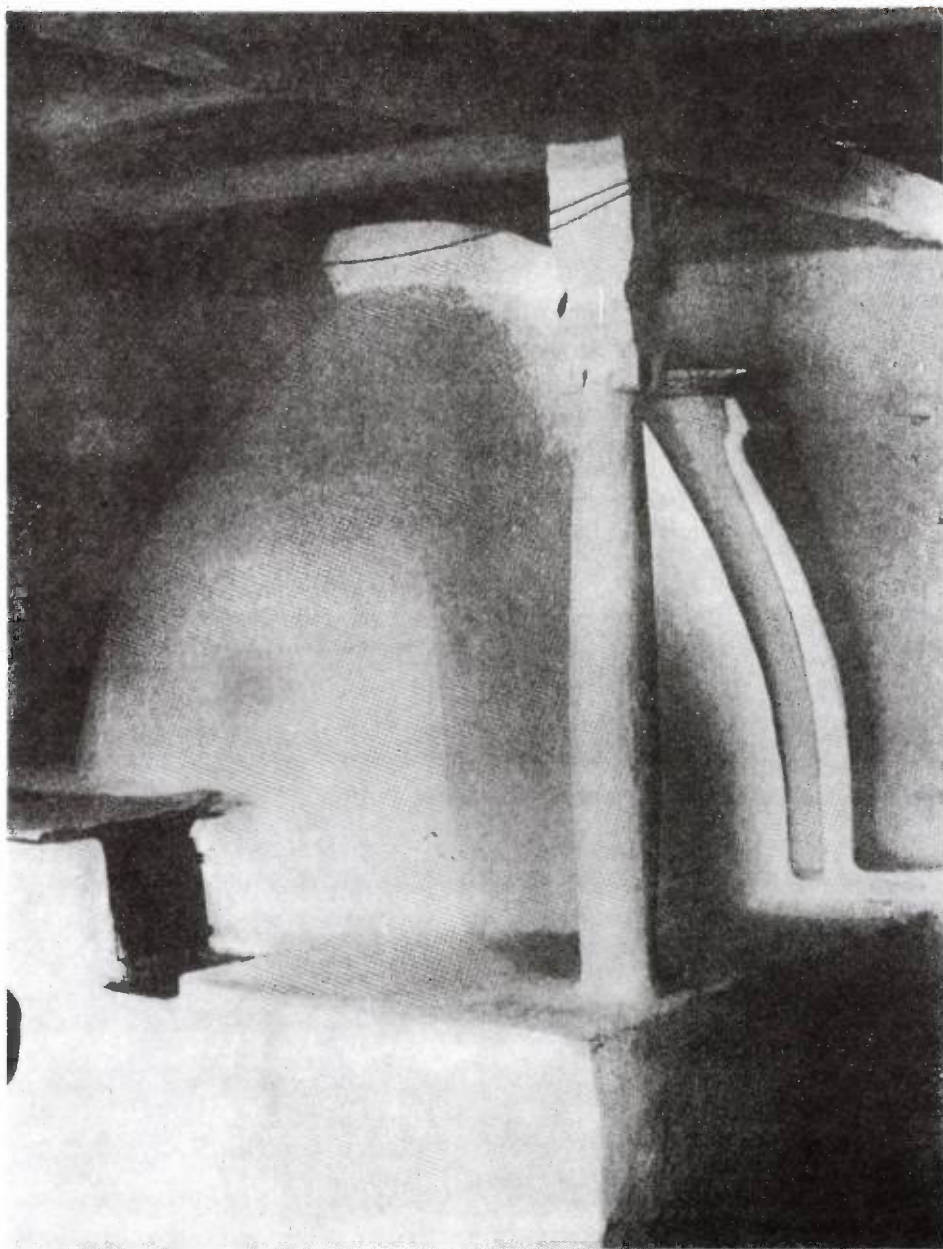
1. kép Középoszlop, „boldogasszony fája” fejezete. Füzesabony, Heves m.  
Fotó Bakó Ferenc 1966.

visszaemlékezésésként jegyezhettem fel, hogy a heves-megyei Erdőtelek határában álló, padlás nélküli cselédház szelemenjét tartó ágasfákat *apostoloknak* mondták.<sup>30</sup> A keresztény művészet története az apostolokat az egyház oszlopainak tekintette és ez a felfogás a templomépítészetben úgy nyilvánult meg, hogy a pillérek maguk is jelenthették az apostolokat. Pontosabban, a középkori templomok oszlopait, pilléreit az apostolok szimbólumának fogták fel.<sup>31</sup> A *boldoganya-ágasfa-apostol* kapcsolatnak tehát úgy látszik vannak reális előzményei, bár első pillantásra hihetetleneknek tűnnek.

Mindössze két helyen, az egykori Zemplén megyei Pusztafalun és Kenézlőn nevezik –

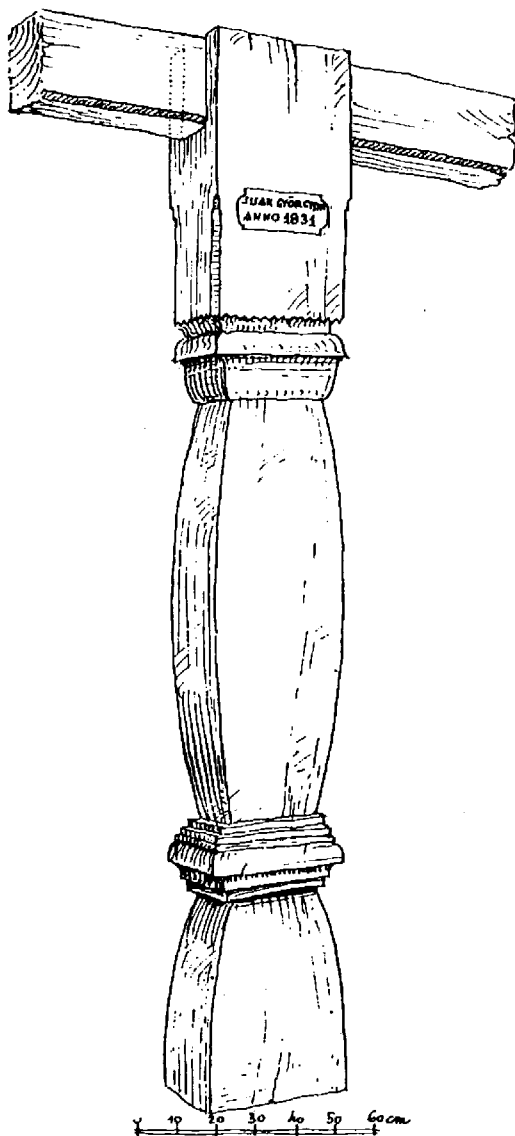
30. BAKÓ Ferenc 1967. 238.

31. Jutta SEIBERT 1986. 37, 253.



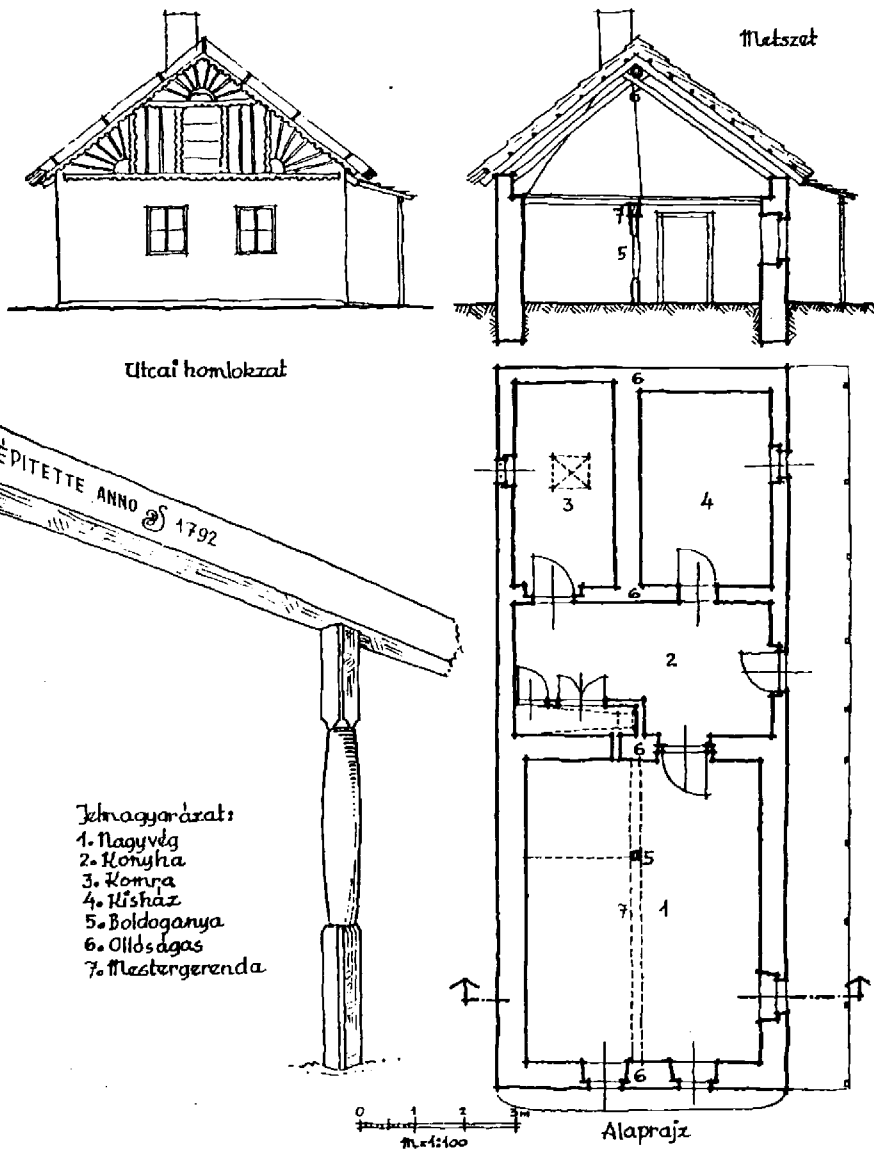
2. kép Középoszlop a kemence patkájára építve, mestergerendával. Füzesabony Heves m. Fotó Bakó Ferenc 1966. Lásd az 1. sz. képet.

Dédestapolcsányi malom, Dózsa Gy. út 2.

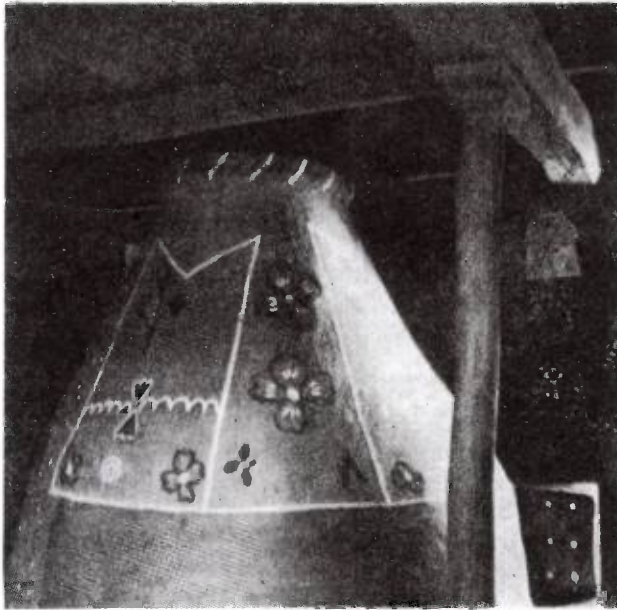


3. kép Középoszlop „boldoganya” vízimalomban. Dédestapolcsány Borsod-Abaúj-Zemplén m. Rajz: Jablonkay József 1966.

Poroszló, Halásztanya-u.9. Szöllősi Jánosné háza.



4. kép Középoszlop, „boldoganya” mestergerendával (1792), parasztház alaprajzával.  
 Rajz: Jablonkay József 1966.



5. kép Középoszlop „boldoganya” a kemence mellett. Adács Heves m.  
Fotó Bakó Ferenc 1966.

kérdőívünk szerint – a ház középoszlopát *culáknak* vagy *culápnak*. Felföldi gyűjtéseink során a név nem fordult elő, a tájszótár szerint a Hajdúságban és a Bodroghközben „karó”, „ágasfa” értelemben használatos.<sup>32</sup> – Baranya megyében, Egyházaskozáron a középoszlop neve *pap*, aminek magyarázatát az etimológiai szótár adja meg. Pap annyi, mint „támasztó fa”, a Székely tájszótár szerint.<sup>33</sup> – Győr-Sopron megyében, Mezőörsön jegyezték fel a középoszlop *királyfa* nevét, s ennek valóban van olyan háttér jelentése, mint amit a tájszótár közöl: „királyfa (Szt. gál 668:3): ágasfa, amely köré a szénégetők a farakást, a boksát rakják. OrmSz.”<sup>34</sup> – Csongrád megyében, Öttömösön és Pusztamérgesen nevezik a középoszlopot *toposnak*, ám ezt a szót szótáraink nem tartalmazzák. Kivételt képez *Bálint Sándor* Szegedi szótára, amelyben két jelentése is olvasható: „oszlop, kerítésoszlop”; és „villaszerűen szétágazó akácfaoszlop. Régiés neve potos”.<sup>35</sup> Hozzáteszem, hogy saját gyűjtésemben a jugoszláviai Bánságban magam is találkoztam több településen a *topos* szóval, ami ott ágasfát jelent.<sup>36</sup>

A ház középoszlopának néprajzi vizsgálata végett 1971-ben kiküldött országos kérdőív válaszainak rendszerezése, elemzése néhány tekintetben tehát eredményre vezetett. Munkám célja az volt, hogy áttekintést nyerjek ennek az építészeti elemnek ismeretéről, használatáról, megkísérelve hazánkban a táji sajátosságok kimutatását. Dolgozatom nem kezdete, inkább befejezése vagy összefoglalása azoknak a vizsgálatoknak, amelyek a középoszlop komplex tulajdonságainak, jellegének feltárására másfél évszázaddal ezelőtt elkezdődtek. A középoszlopra vonatkozó ismeretek egy része műszaki, más része társadalmi és harmadik része vallási jellegű. Ezeknek a jellemző vonásoknak előfordulása és csoportosulása felvetheti a középoszlopot használó népesség etnikai hovatartozását, történetének alakulását, esetleg vándorlását.

Néprajzi irodalmunkban a középoszlop úgy jelent meg, mint a *Felföld* építészetének egyik jellegzetessége. Századunkban *P. W. Schmidt* kutatásai, majd *Gunda Béla* és *Vajda László* tanulmányai többek között azt a felismerést is közölték, hogy a középoszlop a világ számos népének használatában él és egyúttal kultikus szereppel is rendelkezik. Az etnológiai vizsgálatok a középoszlop eredetének megfejtésére, esetleges vándorlására irányultak, de Vajda szerint még „alapos kutatásoknak kell majd az egyes esetek konkrét vizsgálata alapján eldönteniök, hogy a középoszloppal kapcsolatos kultikus jelenségek egyes előfordulásának történeti kapcsolatai merre is keresendők”.<sup>37</sup>

Az „egyes esetek alapos vizsgálata” nemcsak napjainkban, de fél évszázaddal ezelőtt is leküzdhetetlen nehézségekbe ütközött, legalább is a magyar népi építkezés, néphit és kultikus szokások szférájában. A századunk derekán megindított kutatás talált ugyan középoszlopokat a parasztházakban és talált hagyományokat, emlékeket ezek kultikus vonatkozása-ira, de ezek együttesen, egy-egy tárgyhoz kapcsolódva sohasem jelentkeztek. Megmaradt ugyan néhány középoszlop, mint a korábbi népi műveltség elszigetelt emléke, de a többszöri tulajdonos-csere, a lakóház átépítése vagy a tüzelőberendezés korszerűsítése megváltoztatta azokat a körülményeket, amelyekben a középoszlop, pl. a *bódoganya* létrejött. Így a néprajzilag fontos és használható ismeretek, cselekvések és hiedelmek feledésbe mentek.

32. UMTSZ I. 728.

33. TESZ III. 89.

34. UMTSZ III. 354.

35. BÁLINT Sándor 1957. II. 586.

36. 1993. Megjelenés alatt „A sártetejű ház” címen az Ethnographiában.

37. Vajda László 1951. A kérdés irodalmát I. ott.

Ezek többnyire ott, olyan körülmények között maradtak meg, ahol viszont a középoszlop pusztult el, s a kutató csak halvány emlékeivel találkozhatott.

A középoszlop magyarországi elterjedését az *Országos kérdőív* elfogadható módon tisztázta. Az egész országban, és nemcsak a magyarságnál, hanem egyes nemzetiségeknél is, megtalálta ezt a jelenséget, ám különböző nevek alatt és különböző szerepekben. A lokálisan jelentkező anyagi vagy szellemi tulajdonságok minősítik ezt az országos elterjedést és különböző színeket, változatokat fednek fel. El kell ismerni, hogy éppen ezek, a variánsokra rámutató különböző részecskék alig ismerhetők meg a kérdőíves módszerrel, az írott válaszokban csak ritkán, mondhatni véletlenül bukkan fel egy-egy népszokásra vagy néphit-re utaló elem. Ennek ellenére a felmerült névtani, műszaki vagy a szellemi élet világába tartozó adatok feldolgozásra, elemzésre mégis alkalmasak akkor is, ha csak egy-egy településről jelezték őket. A középoszlop olyan táji elnevezései, mint a *duc*, *apostol*, *culáp*, *királyfa* vagy *topos* igen ritkán fordulnak elő, de az irodalom révén jelentésük, a középoszloppal való kapcsolatuk kikövetkeztethető. Valószínű, hogy ezek a nevek nem egyedülállóak, csak elterjedésüket nem ismerjük. Minthogy ezen a téren a vizsgálatokkal mélyebbre hatolni nem célszerű, le kell mondanunk a teljes megismerésről és meg kell elégednünk a rendelkezésre álló ismeretekkel.

A középoszlop anyaga és formája kitűnik abból, ahogyan azt a helyi tájnyelvben megnevezik. Az ágas és az oszlop a két fő forma, amint erről fentebb már szóltam. Archaikus formájuk lehet az, hogy mind a középoszlopot, mind a szelementartó ágast élőfa meghagyásával képezték ki és ez a hagyomány utal a két szerkezeti elem műszaki összefüggésére. A Heves megyei síkságon a hagyomány szerint a padlástalan cselédházakban a mai *bódoganyán*ak megfelelő oszlop helyén valóban ágasfa állt, amely a ház két végén beásott két ágasfával együtt a szelement tartotta. A középső, belső ágast úgy használták, mint a későbbi bódoganyát: ruhafélét, törölközőt aggattak rá. Nézetem szerint ebből a középső ágasfából alakult ki később a középoszlop, amikor a ház belső terét födémrel választották ketté és annak fő szerkezeti elemét, a mestergerendát a kemence mellett megtámasztották. A középoszlop tehát szerkezetiileg a szelementartó ágas utódja, aminek statikai rendeltetése, vagyis ennek folyamatos csökkenése a tetőszéktípusok változása során világosan kirajzolódik. Végül már egyes helyeken tartó funkciója sincs, mert díszes, karcsú formája erre már alkalmatlanná is teszi. Ugyanakkor meg is kell felelnie a társadalom korábbi elvárásainak, amelyek szerint ő tartja a tetőszerkezetet, és eltávolítása a ház összeomlásával járna.<sup>38</sup> Megjegyzendő, hogy a középoszlop ilyen statikai erőt jelképező szerepe az Országos kérdőív válaszaiból nagyobb területeken is kimutatható, de csak az északi Felföldön, s annak is egyes tájain gyakori vagy általános.

Nem ez állapítható meg az előbb említett, másik funkciójáról, amely tulajdonképpen kezdetleges körülmények között bútort, pontosabban fogast helyettesített. Országosan elterjedt szokásnak tekinthető, hogy a középoszlopra különféle tárgyakat, elsősorban ruhadarabokat, de lószerszámot, tükröt, szentképet stb. akasszanak. Emiatt a középoszlop testébe szegeket vertek, esetleg kisebb polcokat erősítettek, s ezeken mécses is helyezhettek el.

A középoszlop használatának ezek a lehetőségei már egy másik szférába vezetnek, a családi, a társadalmi élet világába. Ezek a szociális elemek valószínűleg jelen voltak egykor az egész országban, de tényleges fentmaradásukat első sorban a Felföldön figyelték meg, írásos adatok onnan adták hírlül. Példatár az ilyen jellegű tevékenységekre: a terhes asszony a kemence patkájára ülve, az oszlop törzsébe kapaszkodva szülte meg gyermekét. A kisgye-

38. BAKÓ Ferenc 1967. 238; BAKÓ Ferenc 1978. 125.

rek az oszlop mellett tanult meg állni, vagy egyszerű kis szerkezet segítségével körbe-körbe járni. Este a nők a ráakasztott mécses vagy lámpa világítása mellett fontak, a gyerekeket büntetésből körülötte térdepeltették, vagy máskor imádkoztatták. Az utóbbi példák már csak olyan esetben lehetnek érvényesek, ha a középoszlop nem a kemence mellett, hanem attól függetlenül állt a földön, tehát viszonylag újabb időkben, amikor a kemence már kikerült a házból, a szobából.

Szerepet kaphat a középoszlop a családon kívüli társadalmi életben is és ez a jelenség mind felföldi, mind országos elterjedésű lehetett. A *bódoganyának* első megemlézésekor szóba kerül az, hogy rajta díszes vagy betű jellegű vésetek, rovások figyelhetők meg. Felföldi példányaink között a dédesi malom középoszlopán láthattunk feliratot, de népi, paraszti használatban ilyennel már nem találkoztunk. Ennek a szokásnak országos elterjedtségére utalnak pest-megyei és Dunántúlról, Veszprém, Vas és Somogy megyéből kapott kérdőíves adataink.

Végül, de jelentőségükben nem utolsóként meg kell említeni a néphit, a népi vallásosság körébe sorolható jelenségeket. Közöttük talán legfontosabb az oszlop megszemélyesítése, amit nemcsak a „boldogasszony”-nyal összefüggő szóformák, hanem a „bálvány”, és „ágas” és az „oszlop” nevek is képviselnek, s ezekről bebizonyítottuk, hogy a régi magyar nyelvben „szobor” jelentést is hordoznak. Ezek felvetik annak lehetőségét, hogy az oszlop egykor a lakóterv vallási szférájának része, esetleg centruma volt, a legújabbkorban kialakult *kultikus sarok*nak megfelelően.<sup>39</sup> Az oszlop élő vagy mitológiai személyként való minősítésével függ össze az a hit, hogy ő tartja az épületet, hogy meg lehet fejni, hogy testszaga van, hogy természetfeletti erejével gyógyítani, tűzvészt elhárítani képes, vagy éppen eloszlatni a viharfelhőket. Az oszlop megszemélyesítésének legszebb példáit a Felföldön ismerhettük meg, de egy-egy eleme az ország más tájain, így Szolnok, Csongrád, Győr-Sopron megyében is felbukkan.

A parasztház középoszlopáról nyert műszaki, etnográfiai és néprajzi adatainkat áttekintve, az foglalható össze, hogy maga az oszlop, mint építészeti elem az egész országban ismert, de tájként egyes tulajdonságai sajátosak, a többitől eltérőek voltak. Számos elnevezése között egyedülállónak mondható az oszlop megszemélyesítését kifejező néhány név, ez többségében a *bódoganya*, ritkábban *bódógasszony fája* és még ritkábban a *bálvány*. Az első két név vélhetően Szűz Máriához, az ő tiszteletével hozható kapcsolatba, de feltételesen összefügghet a kereszténységet megelőző pogány hit istenasszonya, a Boldogasszony kései emlékével, hagyományával is.<sup>40</sup>

Legnagyobb sűrűséggel a felföldi régióban, a palócföldön fordulnak elő, ott, ahol ez a jelenség először ismertté vált. A palócok nyelve és kultúrája a XVIII. század kezdete óta az Alföld nagy térségein terjedt szét, de az oszlop sajátos palóc elnevezését, funkcióit a telepítések és migráció célterületein már nem tudtuk megtalálni. A felföldi típusú középoszlop ismertető jegyei a sajátos név mellett a hozzá kapcsolódó kultikus, vallási képzeteke változatossága és századunkig való továbbélése. Az oszlopnak, vagy ágasnak nevezett építészeti elem országos elterjedése a szelementartó ágasfa visszafajlódásával vagy elmaradásával függ össze.

39. BAKÓ Ferenc 1967. 221; BAKÓ Ferenc 1978. 125.

40. A kérdés irodalmát 1. BAKÓ Ferenc 1967. 238.



*Irodalom és rövidítések*

**BAKÓ Ferenc**

1967. A faépítkezés emlékei Heves megyében. EMÉ V. 161–240.

1968. Mészégető kunyhók a Bükk hegységben. EMÉ VI. 67–91.

1969. Település, népi építkezés (összefoglaló). Klny. DERCSENYI Dezső–VOIT Pál (szerk.). 1989/a Heves megye műemlékei. I. 427–454.

1978. Parasztházak és udvarok a Mátra vidékén. Budapest

1989/a (szerk.) Palócok I–IV. Budapest

1989/b A hagyományos lakóház és etnikai jellemzői. Palócok (szerk. BAKÓ Ferenc) III. 677–737.

**BÁLINT Sándor**

1957. Szegedi szótár. I–II. Szeged

**BALLAGI Mór**

1873. A magyar nyelv teljes szótára. Pest

**BOROVSKY Samu (szerk.)**

é. n. Gömör-Kishont vármegye. Budapest

**EMÉ** Az egri múzeum évkönyve

**FARKAS Pál**

1911. Nógrád vármegye népe. BOROVSKY Samu (szerk.): Nógrád vármegye. Budapest

**FILEP Antal**

1979. A ház középoszlopa. MNL II. 506–507.

**FINDURA Imre**

1884. A palócz népköltészetéről. Koszorú 2.

1890. A Balog völgye. Földrajzi Közlemények XVIII.

**GARAI Ákos**

1911. Szlavóniai régi magyar falvak. NÉ 245.

**HML** Heves megyei állami levéltár

**HUNFALVY János**

1876. Gömör és Kishont vármegye.

**ISTVÁNFFY Gyula**

1911. A palócok lakóháza és berendezése. NÉ XII. 1–16.

**KISS Lajos**

1978. Földrajzi nevek etimológiai szótára. Budapest

**LAJOS Árpád**

1959. Az utolsó faház Domaházán. Borsodi Szemle III. 63–67.

**MNL** Magyar néprajzi lexikon I–V.

**MANGA János**

1979. Palócföld. Budapest.

**NÉ** Néprajzi Értesítő

**PALÁDI-KOVÁCS Attila**

1989. Palóc kirajzások. Palócok I. (szerk. BAKÓ Ferenc) 169–212.

**PÁPAI Károly**

1893. A palóc faház. Ethnographia IV. 1–31.

PINTÉR Sándor

1880. A palóczokról. Budapest

1903. A palócz család otthona. Ethn. NÉ X. 200–207.

RÉSŐ ENSEL Sándor

1867. Magyarországi népszokások. Pest

SEIBERT Jutta

1986. A keresztény művészet lexikona. Budapest

TESZ A magyar nyelv történeti etimológiai szótára I–III.

UMTSZ Új magyar tájszótár I–III.

VAJDA László

1951 Ritus-tanulmányok I. A ház középoszlopának szakrális szerepéhez. Ethn. LXII.

50–62.

*Ferenc Bakó*

## **Die Bedeutung der mittleren Säule in den ungarischen Bauernhäusern**

Aufgrund der Antworten "des Ländlichen Fragebogens", in dem einzigen heizbaren Raum des traditionellen volkstümlichen Wohnhauses hat den Hauptbalken eine Säule gehalten, deren Name, Stelle und kultische Bezüge das Interesse der Forscher früh erregt haben. Seit der ersten 1857 erschienenen Bekanntgabe haben sich damit mehrere beschäftigt, zu der Analyse haben die Studien des österreichischen Professors, W. Schmidt einen Grund gegeben, die Fragen des Ursprungs und der Wanderung des weltweit verbreiteten und bekannten Hauptbalkens konnten auch die ungarischen Forscher (Béla Gunda, später László Vajda) auch nicht beruhigend abschließen, weil einem dazu über den Hauptbalken wenige bekannte Angaben zur Verfügung standen. Der ungarische Hauptbalken, die "Selige Mutter" tauchte zuerst bei der ethnographischen Palóc-Gruppe auf und von Anfang an hat man ihn für eins der wichtigen Merkmale gehalten, das diese ethnographische Gruppe von anderen unterschied. Im Rahmen der in den 1960er Jahren angefangenen Palóc-Forschung hat Ferenc Bakó, der Autor dieses Studiums die Frage des Hauptbalkens auf einem größeren Gebiet und gründlicher untersucht, er hat mehrmals darüber geschrieben und hat zahlreiche neue Angaben gesammelt. In diesem Studium analysiert er einen 1971 mit Hilfe des Fragebogens gesammelten Stoff, der im Gegensatz zu den früheren Stoffen versucht, nicht nur das nördliche Oberland, sondern das ganze Land aufzuklären. Der Fragebogen, der 5 Fragen enthielt, wurde von den Bürgern in den Dörfern in 300 Exemplaren ausgefüllt und etwa 200 von ihnen waren analysierbar. Diese genaue Arbeit führte den Autor zu einigen Feststellungen. Im vorigen Jahrhundert und wahrscheinlich auch früher war die mittlere Säule des Wohnhauses landweit bekannt und verbreitet, aber seine Benennung und die sich an sie knüpfenden kultischen Vorstellungen und ihre Funktionen konnten sich landschaftlich ändern. Auf dem Oberland hatte die mittlere Säule mehrere solche Namen, die die Säule personifiziert haben und diese Namen lassen sich an die Jungfrau Maria knüpfen. Die heilige Jungfrau konnte aber auch die Göttin einer das Christentum vorangehenden heidnischen Religion

sein aber das ist eine Annahme. Der Name der mittleren Säule kam auch an sich vor aber auch als Baum der heiligen Jungfrau. Die Benennung bezog sich also unmittelbar auf die Säule. Diese Namen und die an sie gebundenen kultischen Handlungen, Vorstellungen, die sich auf das Familienleben bezogen und die verschiedenen Handlungen beeinflußt haben konnten auf dem Oberland ausgezeigt werden. In der Gegend, wo die Paloc ethnische Gruppe lebt, unter ihren eigentümlichen Umständen, wo die objektive und die geistliche Welt andere Züge trägt, als die ethnischen Gruppen der Nachbarvölker.

BAKÓ FERENC  
H-3300 Eger  
Szarvas Gábor u. 7.