

Őskori várak a Mátrában

Dénes József–Nováki Gyula

ABSTRACT: *Prehistoric castles in the Mátra.* The authors have roved over and surveyed all prehistoric and medieval castles of the Mátra Hills. In the present essay they elaborate on earthworks. As the Mátra Hills are rich in stones, most earthworks were made of stone. Hardly any excavations have been carried out. Attempts have been made at age-estimation, based on the few potsherds and mainly surface phenomena. Dobogó and Somlyó fortifications are presumably from the Mid-Bronze Age, the others date back to the late Bronze Age.

Kutatástörténet

A Mátra hegység őskori és középkori várainak többségét csak a közelmúltban tudtuk először egymástól elválasztani. A korábbi kutatók még nem tettek különbséget közöttük, illetve gyakran téves korszakokba helyezték a várakat. Ezért a kutatástörténet áttekintése során az őskori és középkori várakkal egyaránt foglalkozunk.

A Mátra várainak kutatástörténete három szakaszra osztható. Az első időszakban Bél Mátyástól az 1880-as évekig tartott a munka. Ezeknek a célja még nem a Mátra várainak összegyűjtése, a várak számának, elhelyezkedésének, egymáshoz való kapcsolatainak tisztázása volt. Bél Mátyás művében érdekes legendát írt le Markaz várának építésével kapcsolatban.¹ Vályi András országleírásában is több mátrai várat megemlít.² Fáy András a Parád környékén ismert vármaradványokat sorolja fel 1819-ben.³ Sok adatot tartalmaz Fényes Elek összefoglaló műve is.⁴ A legtöbb, legérdekesebb adatot Pesty Frigyes helynévtárának helyi adatközlői szolgáltatták.⁵ Rómer Flóris is járt a Mátrában.⁶ A megye régi leírásaiban is találkozunk mátrai várakkal.⁷ Ethei Sebők László a gyöngyössolyosi Kishegy sáncáról emlékezik meg.⁸

Az 1880-as évek második felétől, nagyjából az első világháború kitöréséig tart a mátrai várkutatás legintenzívebb szakasza. Megkezdése Bartalos Gyula nevéhez fűződik. Őt első-sorban a hosszanti védővonalak kutatása vonzotta, elképzelése szerint a Mátra bővelkedett

1. BÉL Mátyás 1968
2. VÁLYI András 1796–1799
3. FÁY András 1819
4. FÉNYES Elek 1851
5. PESTY Frigyes 1864
6. RÓMER Flóris 1864
7. TAHY Gáspár 1837, IPOLYI Arnold–BALÁSSY Ferenc 1868
8. SEBŐK László 1880

ilyen „kőgarádokban”. A „védővonalakat” egységes elképzelés szerint építették volna. „1888 okt. 2-án akadt kezembe az ariadnefonal” – írja.⁹ Aznap a gyöngyössolymosi Kishegyen járt, itt figyelte fel a ma ismert egyetlen mátrai hosszanti „védővonal” kezdetére. Véleménye szerint a „kőgarádok” mindenütt „ősvárakra” támaszkodtak, egy egységes védelmi koncepció részeként. Bartalos a Mátra „ősvárainak” listáján csaknem az összes ma ismert késő bronz- és középkori várat felsorolta.¹⁰ Munkájához előbb Kandra Kabos,¹¹ majd egy gyöngyösi tanárokból (Pásztor József, Stiller János, Vargha Tivadar) álló csoport csatlakozott.¹² Bejárták a legtöbb mátrai várhelyet, azokról alaprajzokat, távlati rajzokat készítették. Levelezésben álltak Soós Elemérrrel is, aki országos várkutatószervezetében Beneváról¹³ és Gyöngyöspata váráról tett közzé dolgozatot.¹⁴ Pásztor „Heves megye várai” címmel 15 részes cikksorozatot írt a Gyöngyösi Újságban¹⁵, majd a gyöngyösi főgimnázium értesítőjében Gyöngyössolymos monográfiáján belül a várakkal is foglalkozott.¹⁶ Vargha Tivadar a mátrai várakról kezdett sorozatot a Turisták Lapjában.¹⁷ Összefoglalóan azt mondhatjuk erről az időszakról, hogy a sok terepmunkához képest sajnos igen kevés adatot publikáltak, és ezt a keveset is szinte kizárólag helyi kiadványokban. Ennek a fontos kutatástörténeti periódusnak sajátos utórezgéseit Pásztor kései munkái.¹⁸

A mátrai várkutatószervezet harmadik, napjainkig tartó időszakában először azok az ásatások hoztak új eredményeket, amelyeket Pámer Nóra Kismánán,¹⁹ Gádor Judit Szuhán,²⁰ Kovács Béla Gyöngyöspatán folytatott.²¹ A mátrai várak újabb utikalauzokban is szerepelnek, de gyakran a korábbi irodalom tévedéseivel együtt.²² Legfrissebb fejleményként a Mátrafüred–Benevár 1982-ben kezdődött, Szabó J. József vezetésével végzett feltárást,²³ és Dénes József 1983. évi sáncátvágását említjük a mátrafüredi Muzsla-tetőn.²⁴

A mátrai várak kutatása tehát nagy múltra tekinthet vissza. Azonban a régi, többnyire csak futólagos leírások és a kormeghatározások igen sok bizonytalanságot rejtettek magukba. Nem volt más megoldás, újból be kellett járni valamennyi várat és a régészeti-történeti kutatások mai eredményei alapján ezek kiértékelését elvégezni. Ezt a munkát a szerzők közül Dénes József vállalta magára, aki 1981–1983 között Skerletz Ivánnal valamennyi őskori és középkori várat felkereste és vázlatos felmérésüket is elvégezték. Dénes József az eredményeket 1984-ben egyetemi szakdolgozatában írta le, a középkori várakról pedig két rövid közleménye jelent meg.²⁵

Hátra volt még a várak részletes geodéziai felmérése. Ezen a téren Sándorfi György tette

9. BARTALOS Gyula 1910. 117.

10. BARTALOS Gyula 1909. 436.

11. KANDRA Kabos 1890

12. PÁSZTOR József 1911. I.

13. SOÓS Elemér 1911/a

14. SOÓS Elemér 1911/b

15. PÁSZTOR József 1911

16. PÁSZTOR József 1913

17. VARGHA Tivadar 1913

18. PÁSZTOR József 1928, 1929, 1933

19. PÁMER Nóra 1967–1968, 1975

20. GÁDOR Judit 1970

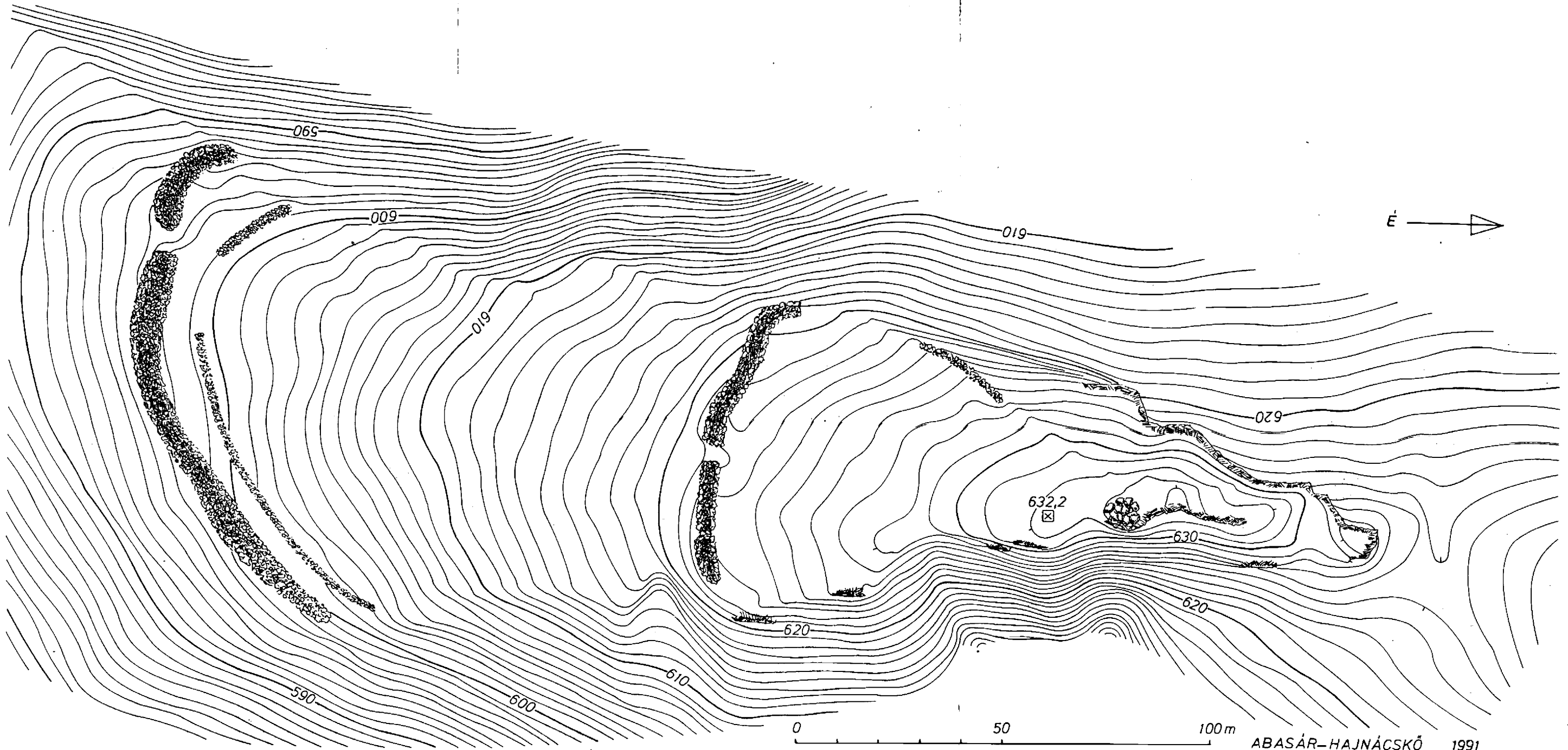
21. KOVÁCS Béla 1974

22. Vártúrák 1975, FEHÉR Miklós 1978

23. SZABÓ J. József 1990

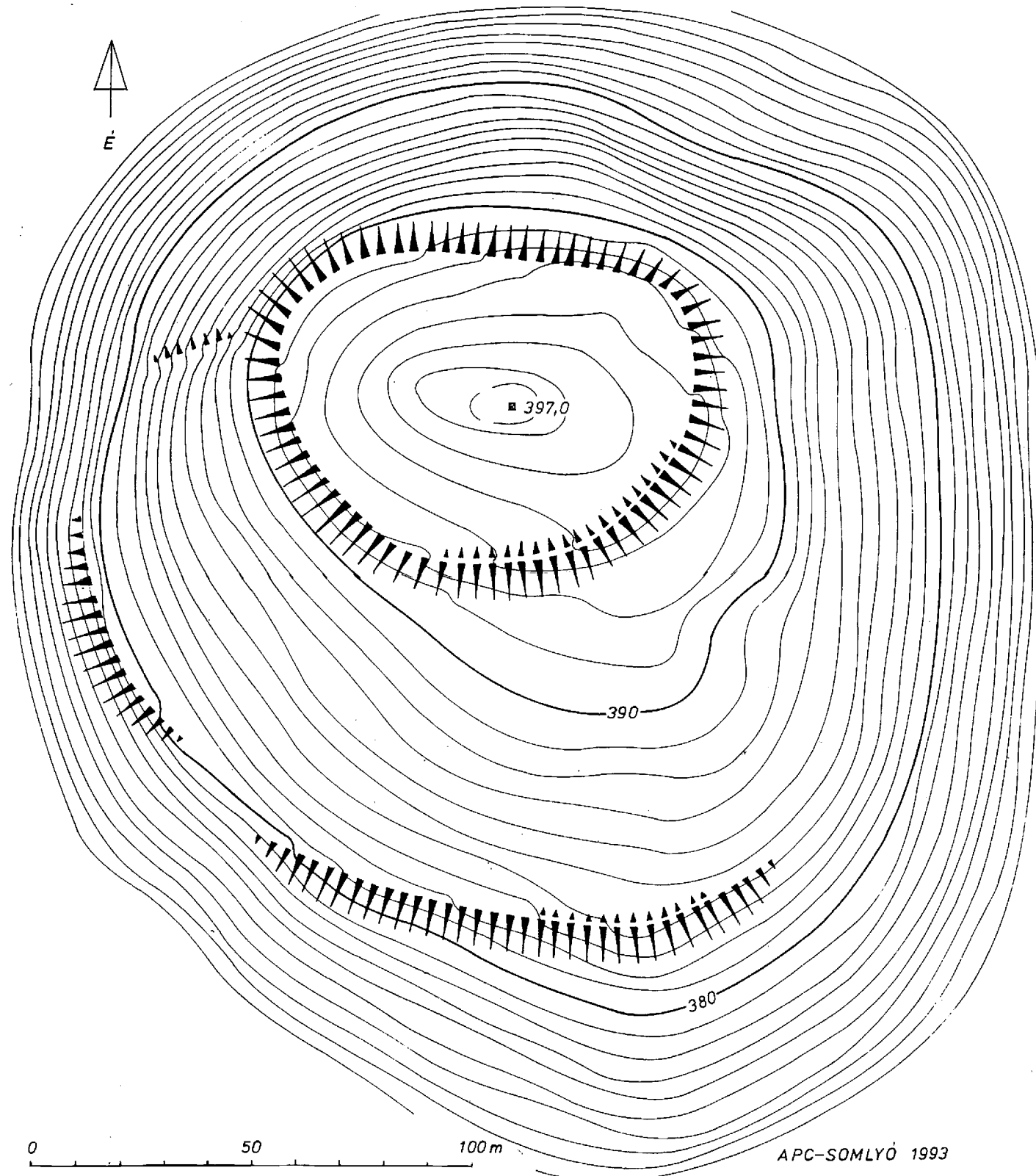
24. DÉNES József 1984

25. DÉNES József 1984, 1985, 1990



ABASÁR-HAJNÁCSKŐ 1991

2. Abasár-Hajnácskő



APC-SOMLYÓ 1993

I. Apc-Somlyó

meg az első lépéseket. 1973-ban Gyöngyöspata-Várhegyet,²⁶ 1982-ben Mátraszentimre-Óvárat, majd 1989-ben Szuha-Várbércet mérte fel. Ezt a munkát állandó munkatársa, Nováki Gyula folytatta, a Sándorfi által kidolgozott mérési módszerrel. Sándorfi másirányú elfoglaltságai és megromlott egészségi állapota miatt a továbbiakban a felmért pontok számítógépes feldolgozásával vett részt. Nováki Gyula 1990–1994 között 10 őskori és 15 középkori várat mért fel és szerkesztett meg a Mátrában, a Heves Megyei Múzeumi Szervezet (Eger), illetve a THUR Húsipari RT (Gyöngyös) támogatásával. Az alábbi közleményünkben az őskori várakat kívánjuk ismertetni.

Apc–Somlyó (1. kép)

A Somlyóhegy sáncvázat Bartalos Gyula említi először, a Csörszárkokkal kapcsolatban.²⁷ Pásztor József értesítése alapján Soós Elemér „háromrészes” földvárat, „csehvárat” jegyzett fel.²⁸ Pásztor József többször is megemlíti a sáncvárat és a rajta állott egykori kápolna maradványait, melyet „a régi vár köveiből” építettek.²⁹ Ezzel egyidőben egy mátrai útikalauzban is említik.³⁰ Magáról a kápolnáról csak annyit tudunk, hogy 1746-ban egy remete gondozásában állt, de 1766-ban már romladozó állapotban volt.³¹ Dénes József a felszínen található cserépek alapján a bronzkor eleji hatvani és a késő bronzkori pilinyi kultúrába sorolta.³²

A Somlyó (vagy Apci Nagyhegy) közvetlenül Apc község felett, keletre emelkedik (397,0 m). Teljesen csupasz hegy, északi és északnyugati oldala sűrű, járhatatlan bokros. Keleti oldalát bokros erdő fedi. Maga a vár teljesen tiszta, gyepes, csak az északi szélén kb. 50 m hosszú szakasz járhatatlan bokros.

A vár kétrészes. A felső várat teljesen körbeveszi a sánc. Csekély belső magassága csak a délkeleti oldalon van, mintegy 70 m hosszan, a többi részen inkább terasz. Az alsó vár sánca 8–12 méterrel alacsonyabb szinten, 60–85 méterrel távolabb következik, de ez nem veszi körbe a felsővárat. Két vége a keleti, illetve a nyugati meredek lejtőnél fejeződik be. A felső vár alatt a nyugati, északi és részben a keleti hegyoldal igen meredek, az alsóvár ezekre nem is terjed ki, félkörben csatlakozott a felső várhoz. A sánc részben kőből áll.

A felső vár átmérője 95×70 m, az alsó vár legnagyobb átmérője kb. 180 m. A föld kevés helyen meg van bolygatva, ott sok jellegtelen őskori cserép található, melyek leginkább a késő bronzkorba helyezhetők.

Abasár–Hajnácskő (2. kép)

Első ízben Hanák Kolos említi, hogy a Hajnácskőn „kézi gabona-örlőket” találni, de a sáncokról nem tesz említést.³³ Bartalos Gyula már „két kökerítéssel” körülvelt „győrvárat” említ és a belső vár hozzávetőleges méretét is megadja lépésben.³⁴ Pásztor József a következőket írja: „Tetején nagy terméskődarabok vannak felállítva, részint egymásra rakva.

26. A térképet lásd: NOVÁKI Gyula 1975. 53.

27. BARTALOS Gyula 1909. 439.

28. SOÓS Elemér IX. 60.

29. PÁSZTOR József 1929. 186., 1933. 5.

30. BARCZA Imre–VIGYÁZÓ József 1930. 47.

31. KOZÁK Károly 1969. 494.

32. DÉNES József 1984

33. HANÁK Kolos 1909. 62.

34. BARTALOS Gyula 1910. 121.

Emberi kéz műve, de eredeti célját meghatározni nem lehet”.³⁵ Az egy évvel később megjelent mátrai útikalauz felhívja a figyelmet a Hajnácskő trachit-kúpjára, a sziklákról rajzot is közöl, de a sáncokat nem említi.³⁶ Pásztor későbbi összefoglaló munkájában már csak a várak felsorolásában szerepel a Hajnácskő.³⁷ Két újabb útikalauz is megemlíti.³⁸ Dénes József röviden leírta a sáncokat, kapukat és a méreteket is megadta, régészeti leletet nem talált.³⁹ Az 1991. évi felmérésben Skerletz Iván is résztvett.

A Kékes csúcsától hosszan lenyúló déli, széles lejtőből dél-délkeletre 3,5 km-re szakad ki a Hajnácskő különálló gerince. Az összeekeskenyedő nyeregéből 4–5 méterre kiemelkedő, természetes eredetű, alig 5–6 m széles, keskeny sziklafokkal kezdődik, majd déli irányban fokozatosan kiszélesedik. Tőle nyugatra közvetlenül mellette van a Rónyakő-gerinc, melytől a mély Tekerés-völgy választja el.

A Hajnácskő-gerinc nyugati és keleti oldala egyaránt rendkívül meredek, sziklás, több helyen szakadékos. Ezért ezeken az oldalakon nem volt szükség sáncra. Az első kőszáncot az északi, keskeny sziklafoktól délre 160 méterre találjuk, amely kelet–nyugat irányban zárja le a gerincet, árok nélkül. A sánc hossza 70, szélessége 5 m, magassága helyenként eléri a 2 métert. A gerinc közepén 3 m széles kapunyílás szakítja meg. Ettől keletre, 17 m-re kb. fél méter szélességben a sánc felső részéből kövek hiányoznak, mintegy keskeny átjárót képezve, de ez bizonyára újkori bolygatás.

E felső vár nyugati oldalán egy rövid, 25 méteres szakaszon is találunk sáncot, de alig 2 m széles, magassága a fél métert sem éri el, külső oldala egybeolvad a kőgorgeteges meredekkel. A felső vár legmagasabb részén természetes eredetű sziklacsoport emelkedik ki, Pásztor József említett leírása valószínűleg erre vonatkozik. A felső vár hossza 160, legnagyobb szélessége a déli végében 75 méter.

A sánctól tovább déli irányban 140 méterre húzódik az alsó várat lezáró kőszánc, amely a két meredek hegyoldalat nagy ívben köti össze, ugyancsak árok nélkül. Hossza 145, szélessége 6–7 m, magassága itt is eléri helyenként a 2 métert. A gerinc nyugati széléhez közel 5 m széles kapunyílás szakítja meg.

Ezt az alsó sáncot a belső oldalon alacsony kősor kíséri, a nyugati oldalon 12–17 méterre, a keleti oldalon azonban alig 5 méternyire. A rövidebb, nyugati szakaszon a szélessége mindössze 3 m és magassága nem éri el a fél métert. A kapunyílásnak megfelelően ez is megszakad, de annál sokkal szélesebben, 20 m hosszan teljesen hiányzik. A hosszabb, keleti szakasz már alig 2 m szélességben követhető, egyre kevesebb kőből áll, de egészen a keleti meredek oldalig tart. Ennek a kőornak a rendeltetése kérdéses, de aligha tekinthető a mellette húzódó tekintélyes kőszánc belső védelmi vonalának. Az alsó vár hossza 140, legnagyobb szélessége 105 m.

A hegytető felső, sziklás része jól áttekinthető, füves, az alsó várat részben ritka erdő fedi. Régészeti leletet nem ismerünk e területről. A Kandra Kabos által említett őrlőköveket nem ismerjük. A Hajnácskő magas fekvése és a sáncvár viszonylag nagy kiterjedése alapján itt is a késő bronzkor jöhet számításba.

A sáncok teljesen épnek mondhatók. Újkori kőbányának nem használták, mert a kő elszállítására a meredek hegyoldal és a mai települések nagy távolsága miatt nehéz lett volna.

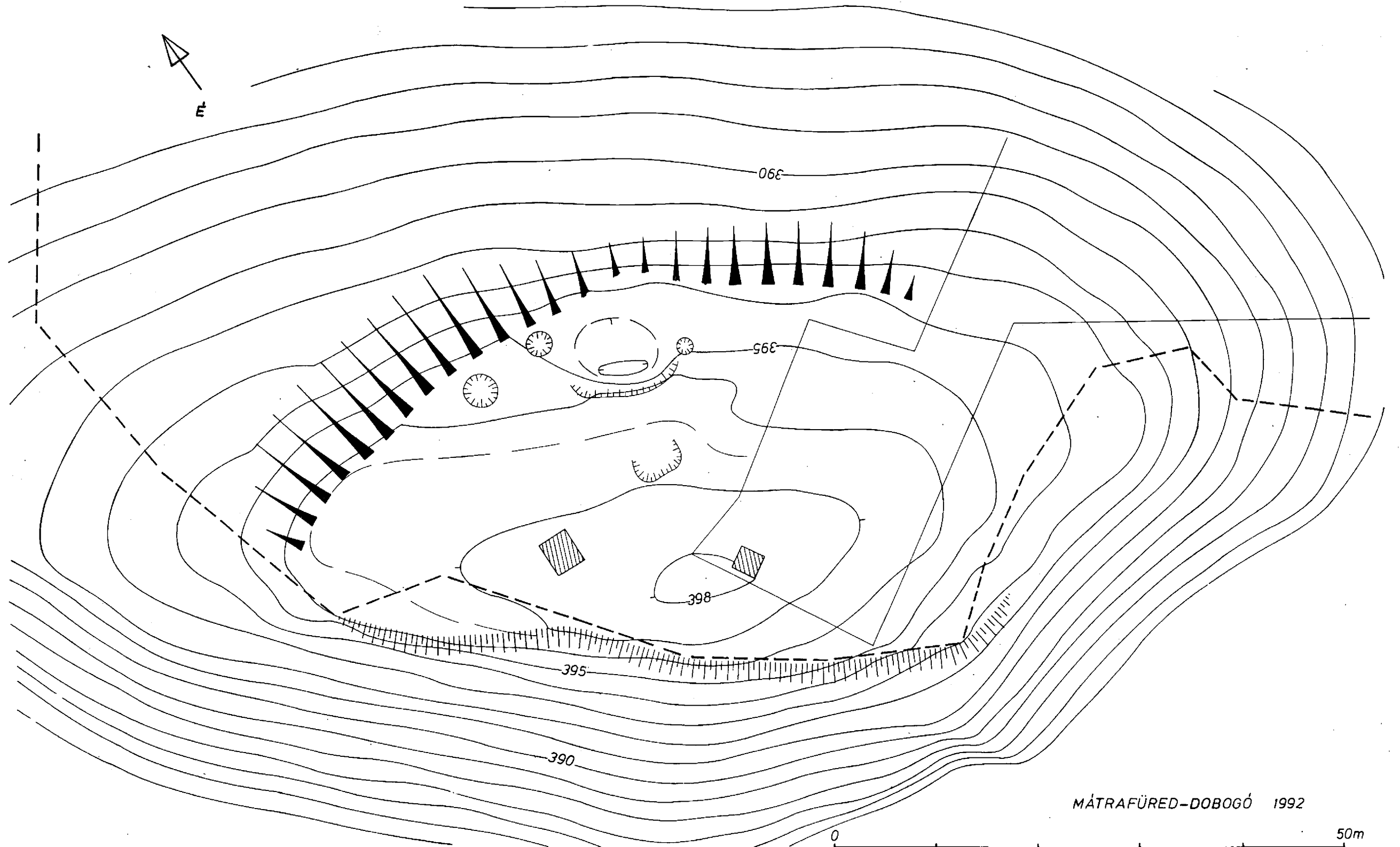
35. PÁSZTOR József 1929. 89.

36. BARCZA Imre–VIGYÁZÓ József 1930. 136–137.

37. PÁSZTOR József 1933. 5.

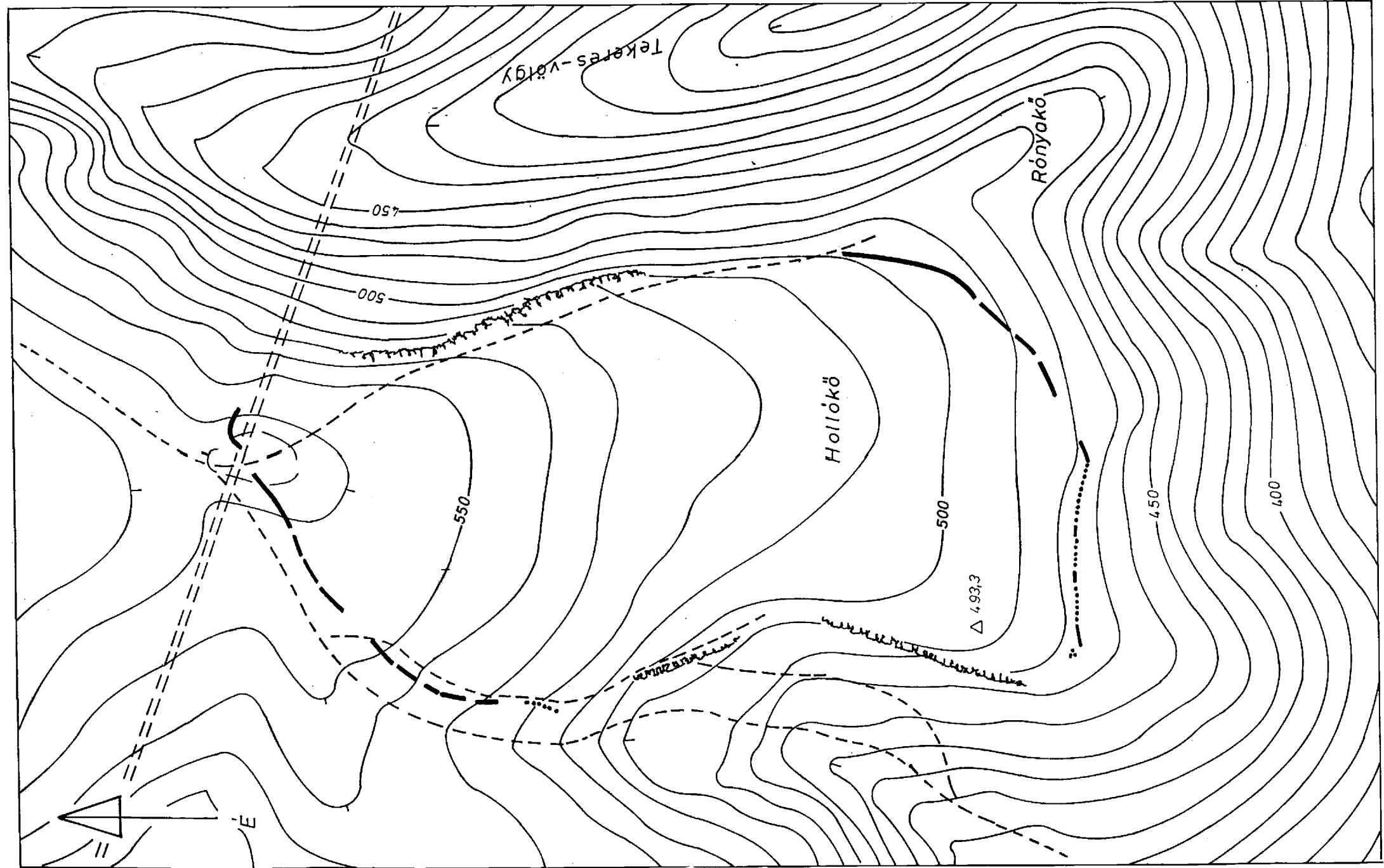
38. CSORBA Csaba 1977. 399., FEHÉR Miklós 1978. 289.

39. DÉNES József 1984



MÁTRAFÜRED-DOBÓ 1992

0 50m



— kősánc kevés kő 0 100 500m

ABASÁR-RÓNYAGERINC 1991

1:5000

3. Abasár-Rónyabérc

Ezzel ellentétben, mint a továbbiakban látni fogjuk, a jobban megközelíthető Rónyabérc és a mátrafüredi Benevár-bérc sáncait a közép- és újkorban kőbányának használták.

Abasár–Rónyabérc (3. kép)

Elsőnek Bartalos Gyula említi ezt a hegyet, mint „ősvárat”, melyet „négyeszeres vonalban sziklák és kőrakások kerítenek.” A „gyűrűn belül” két bő forrást is említ. A kőszáncokat, melyeket „kőrakások”-ként ismertet, helyesen ismerte fel. Azonban az általa említett „négyeszeres vonal” a sziklákra vonatkozik, amelyek több helyen valóban „vonalban” húzódnak⁴⁰, de természetes eredetűek. Közülük legfeljebb a legkülső jelentette a védelmi vonalat ott, ahol nincs sánc. Ezt az őskori telepet egy, nem pedig négy sánc- illetve sziklavonal zárja körül. Pásztor József csak röviden említi, hogy „a szélén sáncszerű vonalakat képeznek a nagy szikladarabok”.⁴¹ Még további két említését ismerjük, de mindkettő közelebbi adatokat nélkülöz,⁴² utóbbi a török időből származtatja. Dénes József a felső sáncot járta be, régészeti leletet nem talált, de a sáncvárat már az őskorba helyezte.⁴³

A sáncvár alsó része Abasártól északra 3 km-re van. A Kékes hosszan lenyúló, déli, széles lejtőjéből, a csúcstól kb. 4 km-re, különálló hegygerinc szakad ki, a Rónya-gerinc (vagy Rónya-hegy). Keleti oldalát a Tekerés-völgy sziklás, igen meredek oldala határolja. Nyugat felé csak a déli végét határolja az előzőhöz hasonló hegyoldal, felső része azonban összeolvad a nyugat felé eső oldalgerinccel. Észak felé, a Kékes irányában széles, szintkülönbséggel alig kimutatható nyereg zárja le.

A sáncvár az egész, déli irányban lejtő, széles hegygerincet magába foglalja. Mivel a keleti és nyugati oldal nagy része sziklás-szakadékos hegyoldallal határolt, ezeken a részen nem volt szükség a sáncot körbeépíteni. Két nagy, de egymással közvetlenül össze nem függő sáncvonal van, a felső (északi-északnyugati) és az alsó (déli-délkeleti). Árok egyik mellett sincs.

A terület északi végében, a széles nyereg felett kezdődik a felső kőszánc. A meredek keleti oldaltól kiindulva 75 m után széles kapunyílás szakítja meg. Ennek délnyugati oldalán kétrészes, újkori kőház romjai vannak. Szemmel láthatóan az őskori kőszánc köveiből épült. Valószínű, hogy a kapunyílás azért ilyen szokatlanul széles, mert a köveket onnan hordták el a házépítéshez. A kapunyílás jelenleg 17 m széles.

Ettől kezdve a kőszánc jól követhető délnyugat, majd dél irányába, az egykori telep nyugati szélén. E felső sánc hossza, a kapunyílastól számítva 540 m. Közben azonban kisebb-nagyobb szakaszokon 4–15, egy helyen pedig 50 m hosszan teljesen hiányoznak a kövek, a sáncnak nyoma sincs. Déli végén közel 40 m hosszan ismét nem találjuk a sáncot, majd 50 m hosszan szétszórt kövek jelzik a sánc vonalát. Ezután déli irányban rendkívül meredek, többnyire sziklás hegyoldal következik, ahol már nem volt szükség mesterséges védővonatra. Ilyennek legalábbis a felszínen nincs nyoma, esetleges kerítés, cölöpsor csak ásátás révén kerülhet elő. A felső kőszánc szélessége 5–6 m. Eléggyé szétomlottnak látszik, de magassága néhol eléri az 1–1,5 métert.

A felső sánc déli végétől déli irányban kb. 635 métert haladunk lefelé a meredek, sziklás hegyoldal felett, amikor az alsó sáncot érjük el. Ez a sánc kelet irányában húzódik, de nehezen követhető, mert rövid, aránylag ép rész után csak kevés szétszórt kő jelzi az

40. BARTALOS Gyula 1910. 121.

41. PÁSZTOR József 1929. 89.

42. BARCZA Imre-VIGYÁZÓ József 1930. 136., PÁSZTOR József 1933. 9.

43. DÉNES József 1984

irányát. Több mint 200 m után érünk el egy rövid, ívben görbülő ép részhez, majd 70 m hosszán ismét teljesen hiányzik. Ezután azonban impozáns, ép kőszáncot kísérhetünk végig, további 350 m hosszán, míg ki nem érünk a sziklás, igen meredek keleti oldalhoz. Innen ismét nem volt szükség sánkra északi irányban. Az alsó sánc teljes hossza, a hiányzó részekkel együtt kb 620 m. A keleti oldal ép sáncának szélessége 6 m körüli, magassága néhol eléri a 2 métert.

Mindkét sánc hiányos részeiből bizonyára az újkorban hordták el a köveket. A legjobban mutatja ezt az alsó sánc, annak is a legalsó része, ahol az alatta lejtő oldalon könnyebben lehetett leszállítani a követ Abasár felé. A keleti oldalról ez már nehézségbe ütközött volna, ezért maradt meg ott épen a sánc. A felső sánc hiányzó szakaszai mellett ma is kocsíut vezet, tehát ott is adva volt a lehetőség a kő leszállítására.

A sáncvár területe részben bokros erdővel fedett, de a nyugati és déli része nagybára jól áttekinthető, füves tisztás. Régészeti leletet nem ismerünk innen. A Rónyabérc magas fekvése és a sánccal befogott terület nagy kiterjedése alapján a késő bronzkorba soroljuk ezt az őskori telepét.

Gyöngyös–Mátrafüred–Dobogó (4. kép)

A Dobogó, más néven Tarma- vagy Tarna-hegyen már a múlt század végén, 1889-ben tudunk egy kisebb ásatásról, Kandra Kabos és Magyary Kornél vezetésével.⁴⁴ Az ásatás két ízben folyt, mindkét alkalommal egy-egy négyzetméternyi területen 1,5 m mélységre ástak le. Mintegy 50 db „durván gyúrt sárga és vöröses agyagból” készült edénytöredéket gyűjtöttek, amelyek „bütykös vagy némi vonalas dísszel kezdetlegesen vannak ékítve.” Leírásuk szerint hamuval kevert földrétegekre is találtak. „Az alsó réteg salakhoz hasonló, de kissé súlyosabb anyagú volt.” Kandra Kabos 1890-ben „kincskeresőkötől minden részében feldúlt bronzkori, ősi kohókat” említ. „Itt öntötték bronz harci és házi szereiket, miként ez a töredékes és maradvány agyagmintákból még kivehető.”⁴⁵ Hanák Kolos 1909-ben a „kohókon” felül az itt talált „lyukas kerek köveket, kézi gabona őrlőket” említi.⁴⁶ Pásztor József 1913-ban röviden említi, mint bronzöntőműhely, bronz- és rézedények lelőhelyét, de nem csak mint telepét, hanem mint temetőt is.⁴⁷ Hosszú szünet után Kemenczei Tibor mint a késő bronzkori pilinyi kultúra lelőhelyét említi.⁴⁸ Dénes József a telep leírásában említi, hogy késő bronzkori cserepeket talált a sáncon kívül, a keleti és északkeleti lankásabb oldalban is, ércsalakkal együtt.^{49/a} 1987-ben Sz. Kállay Ágota egy, a középső bronzkorból származó paticsfalu ház részletét és egy gödröt tárt fel, utóbbiban sok állatsont is volt. Az itt előkerült cserepek feltehetően a füzesabonyi kultúra hagyatéka.^{49/b}

Mátrafüred nyugati széle felett emelkedik az önálló hegyet képező Dobogó, vagy más néven Tarma-hegy. Délnyugati oldala igen meredek, helyenként sziklás, többi oldala viszonylag enyhébb lejtésű. Délkelet felé kb. 20 méterrel alacsonyabban nyereg kőti össze egy kis oldalmagassalattal, amelyen a Kozmári-kilátótorony áll.

A vár területe a hegy alakjának megfelelően ovális, enyhén domborodik. Legmagasabb

44. MAGYARY Kornél 1889

45. KANDRA Kabos 1890. 14.

46. HANÁK Kolos 1909. 62.

47. PÁSZTOR József 1913. 40–41.

48. KEMENCZEI Tibor 1967. 260

49/a DÉNES József 1984

49/b SZ. KÁLLAY Ágota 1986

része a délnyugati meredek oldal felett van. Utóbbi oldalon nincs nyoma erődítésnek, de észak és kelet felől kőszánc védte, ennek szétomlott, igen elmosódott nyomait lehet követni. A sáncnyom vonala a hegy délkeleti oldalán igen sűrű, áttekinthetetlen bozótban, illetve fiatal fenyvesben kb. 25 m hosszan bizonytalanná válik. Ezután már a déli oldal meredekje következik, ez zárja le a telepet. A sánccal behatárolt telep hossza kb 80, szélessége 37 m körüli.

Az egész területet sűrű aljnövényzetű erdő fedi, legmagasabb része füves tisztás, ennek szélén esővédő faház áll. Keleti oldalán drótkerítéssel körülvárt telek vége nyúlik fel a hegytetőig, ennek nyugati sarkában kis romos téglapüvel van. Az őskori telep északkeleti oldalán, a sáncnyom mellett nagyobb bolygatás gödrei feltehetően a korábbi kutatások helyeit jelzik. A telep korát az őskoron belül ma még nem határozhatjuk meg, az eddigi leletek a középső és késő bronzkorra vallanak.

Gyöngyös–Mátrafüred–Benevár-bérc (5–6. kép)

Ezt az őskori sáncvárat 1864-ben említik röviden.⁵⁰ Kandra Kabos 1890-ben már részletesen leírta a középkori Bene-várral kapcsolatban. Kis- és Nagy-Vaskaput különböztet meg. A „Nagy” bizonyára a felső, 650 m magasságban lévő, sok sziklából állót jelenti, a kisebbik pedig ettől lefelé 125 méterre lévő kőszánc kapuja. Mindkettőt természetes eredetűnek tartotta. Ezekről lefelé figyelte meg a hegygerinc két oldalán a „kiklopszfalakat”. A Vaskapu előtti tér (nem világos, hogy északi, vagy déli irányban?) három nevét ismerte: „Vár-piac”, „Vidék-vár” és „Törökök piaca.” Kiemeli a „kiklopszfalak” (tkp. a kőszáncok) óriási méretét. Már ő is megállapította, hogy az őskori vár a Vaskaputól északra lévő, kiszélesedő hegyhátra is kiterjedt, egészen a Nagy-nyakig. Ezt ugyan közelebbről nem indokolta meg, a felső rövid sánctól sem említi, de megállapítása helytálló. Ezt a felső nagy területet „Nagy Parlag” név alatt, 719 m magasságban említi, a mai térképeken „Remete-bérc”-nek jelölik. Neki is feltűnhetett a déli sánc feltűnően kevés kőből álló maradványa, mert megjegyzi, hogy „a kereszténykori benei várnak ez volt a kőbányája”. Néhány mesét is leírt a Vaskapuvál kapcsolatban.⁵¹

Később, Kandrára hivatkozva ugyanezt rövidebben említi Hanák Kolos.⁵² Pásztor József 1929. évi útikalauzában írja le ezt a „pogányvárat”, de ő is Kandrára hivatkozik. Egyúttal vázlatos, de megközelítően jó térképét is közli, a Nagy-nyak alatti sánc azonban ezen sem szerepel.⁵³ Rövid említését egy a következő évben megjelent útikalauzban is megtaláljuk.⁵⁴ Pásztor nem sokkal később ismét röviden leírta a Vaskapu alatti sáncokat, az általa megadott méretek azonban még megközelítően sem helytállóak. Véleménye szerint a honfoglalók megszállták és itt keletkezett Bene-város,⁵⁵ ezt azonban semmi sem támogatja. Végül Dénes József leírását emlíjtük a kétrészes várról, a Vaskaput ő is természetes eredetűnek tartja. A Remete-bérc közel 50 ha területű fennsíkját az őskori vár részének tartja és ő említi meg először a Nagy-nyak alatti kis kőszáncot.⁵⁶

A középkori Benevártól észak-északkeleti irányban, a gerincen felfelé haladva, kb. 1150 méterre érünk el az első kőszáncához, amely kelet-nyugat irányú egyenes vonalban zárja le a gerincet. A gerinc felfelé összekeskenyedik, a sánc minden oldalról behatárolja, árok nincs

50. PESTY Frigyes 1864. 113–114.

51. KANDRA Kabos 1890. 11–13.

52. HANÁK Kolos 1909. 60–62.

53. PÁSZTOR József 1929. 40, 72, 73.

54. BARCZA Imre–VIGYÁZÓ József 1930. 134.

55. PÁSZTOR József 1933. 15–16.

56. DÉNES József 1984

mellette. A kapunyílás a gerinc keleti szélén van. A kősánc a nyugati oldalon épnek mondható, bár feltűnő, hogy a kövek nem képeznek magas sáncot, inkább úgy tűnik, mintha szándékosan szét volnának dobálva. Így a sánc jelenlegi magassága nem éri el a fél métert, ennél magasabb részt alig találunk.

A gerincet lezáró alsó, kelet-nyugat irányú sánc, valamint ennek rövid folytatása a gerinc keleti szélén, végig igen kevés, de feltűnően nagy kövekből áll. El kell fogadnunk Kandra Kabos azon megjegyzését, miszerint a középkori Benevár építéséhez innen szállíthatták a legkönnyebben a követ az enyhe lejtésű gerincen lefelé, alig több, mint 1 km távolságra. A déli egyenes sánc és a keleti szélén lévő volt a legjobban megközelíthető, ezért innen szállították a követ, csak az igen nagy sziklákat hagyták ott.

A sánccal és hegyperemmel körülzárt alsó vár hossza 155, szélessége alul 80, felül 55 m. A sánc jelenlegi szélessége 3–5 m között váltakozik.

A felső vár a gerinc még jobban összekeskenyedő részén húzódik felfelé. Nyugati és déli oldalát végig kősánc zárja le, a keleti oldalon azonban csak 60 m hosszan követhetők a sánc egyre fogyó kövei, utána a hegy természetes pereme folytatódik. A sánc mellett itt sincs árok. Déli kapuja ugyancsak a gerinc keleti szélén van. Északi lezárását is kősánc biztosítja, a kapunyílás azonban itt már a nyugati szélén van.

A felső várban is azt tapasztalhatjuk, hogy a sánc kövei mintha többnyire szándékosan szét lennének teregetve, felmagasodó sánc-alakot csak kevés helyen találunk. A sánc jelenlegi szélessége általában 6 m körüli, de a két kapunál 10–12 m szélességben vannak a kövek szétszóródva. A felső vár hossza 210, szélessége az alsó részen 58, a felső végében 25 m.

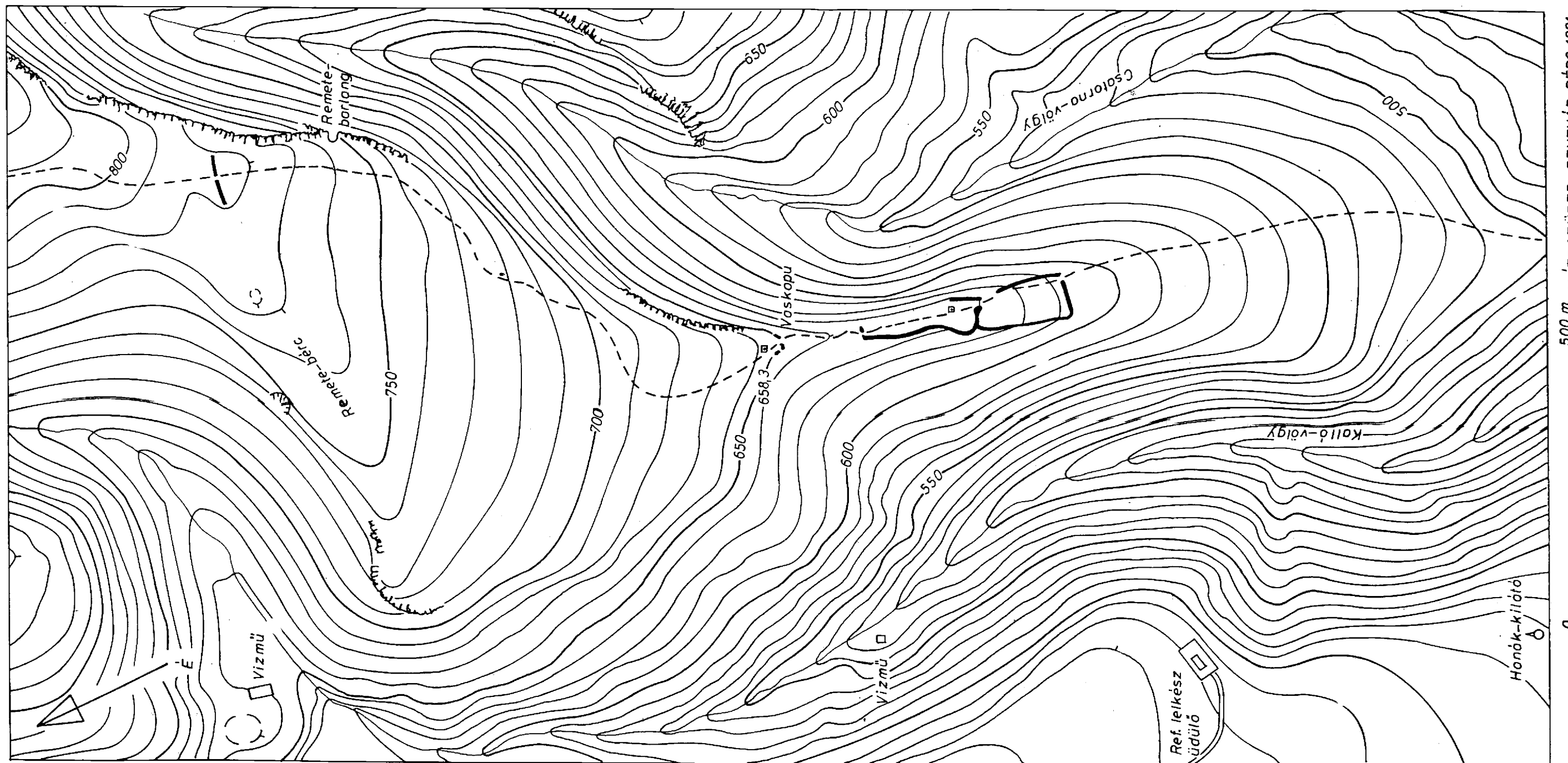
A felső kaput ahogyan 5–8 méterre összekeskenyedő, kissé görbülő gerincen haladunk felfelé és 125 m után érünk a Vaskapuhoz. Mint a korábbi kutatók is egyöntetűen megállapították, ez természetes sziklaperemet jelent. Középen út vágja át, ebben feltehetően mesterséges kialakítás is közrejátszott.

A Várbercen tehát egy kétrészes sáncvár van, mindkettőt kősánc védi. A hegyoldal mindkét oldalon igen meredek, a nyugati oldal járhatatlan kőgörgötteg.

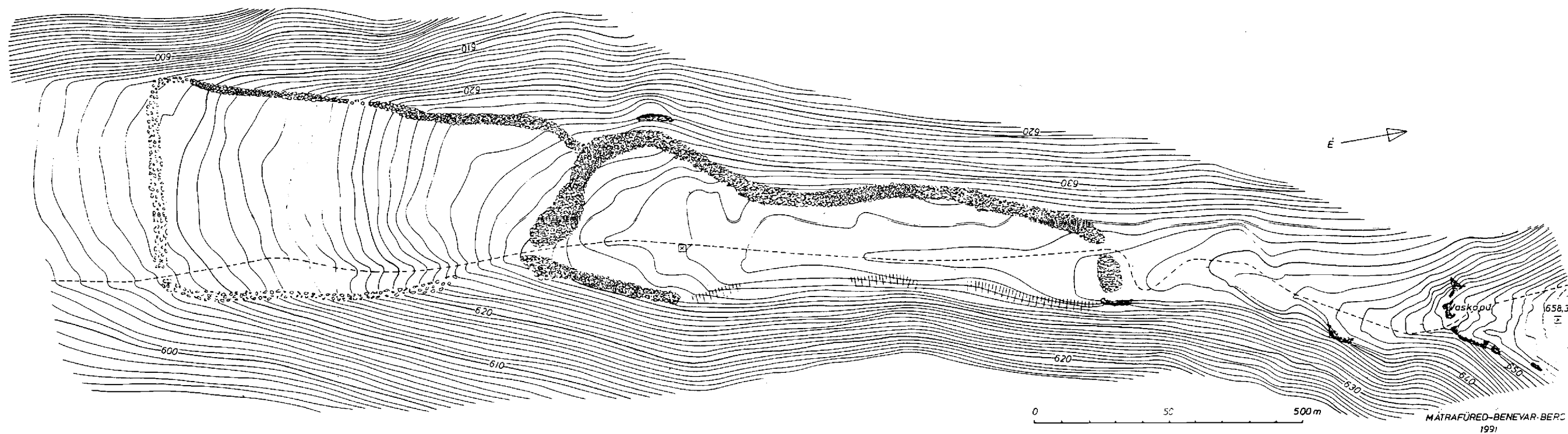
A Vaskapu után tovább felfelé haladva a hegygerinc hegyhátá szélesedik ki, észak felé egyenletesen tovább emelkedve. Ezt jelölte Kandra Kabos „Nagy Parlag”-nak, a mai térképeken „Remete-bérc”. Oldala minden irányban igen meredek, nyugati, északnyugati és keleti széle sziklás, szakadékos. Mesterséges erődítésnek csak az északkeleti, összekeskenyedő részen találni nyomát. A sánc a Remete-barlangtól felfelé számított 200 méterre tűnik a szemünkbe. Kandra Kabos a Nagy-nyak nevű, rendkívül keskeny gerincet említi, mint ameddig az őskori vár terjedt. Az említett gerinc azonban az itteni sánctól felfelé, további 750 méterre húzódik a Kékes irányában, amely már messze az őskori telepen kívülre esik.

A kősánc kelet-nyugat irányban zárja le az összekeskenyedő hegyhátat. Előtte, az északi oldalon, a hegynyereg kissé bemélyed, de a sáncot itt sem kíséri mesterséges árok. A sánc hossza kb. 92, szélessége 4–6 méter, magassága alig fél méter. Nyugati vége nem állapítható meg pontosan, szélesen elterülő természetes kőtengerben veszik el. A sánc végétől tovább nyugatra kb. 150 méterre kis, természetes dombocská van a meredek szélén. Elméletileg ez lehetett a védelmi vonal vége, de erre konkrét nyom a felszínen nem látszik.

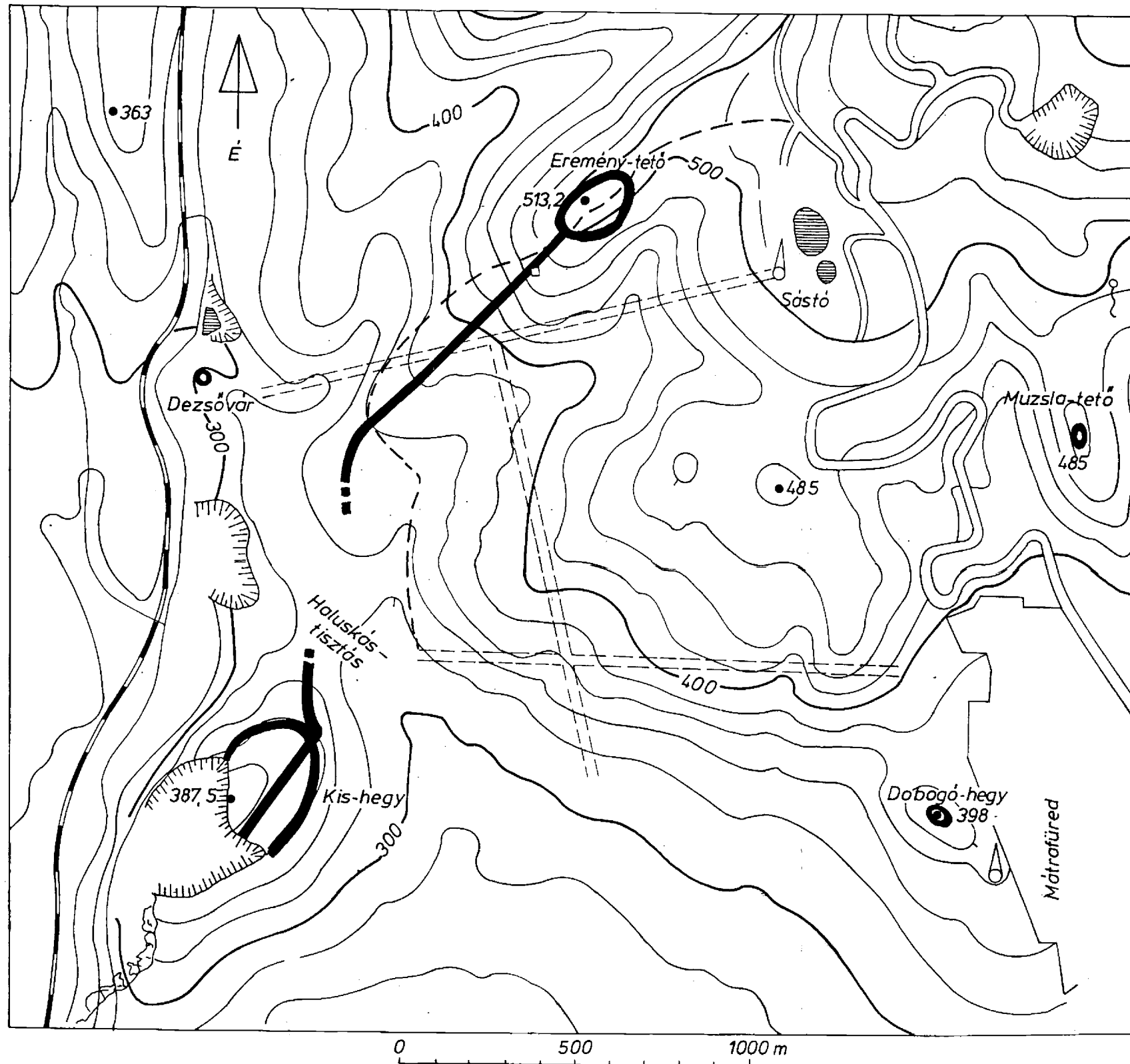
A Vaskapu feletti széles hegyhát hossza, a felső sáncig mérve, kb. 1000 méter, legnagyobb szélessége kb. 600 méter. Ha a „Nagy-nyak” alatti rövid sánc nem létezne, a Vaskapu alatti kétrészes sáncvárat önálló, erődített telepnek tekinthetnénk. Így azonban e nagy kiterjedésű, erősen emelkedő hegyhátat elővárnak kell tekintenünk. Régészeti leletről nincs tudomásunk, ezek keresését az egész területet beborító erdő is nehezíti. A sáncvár magas fekvése és különösen nagy kiterjedése alapján elsősorban késő bronzkorinak tarthatjuk.



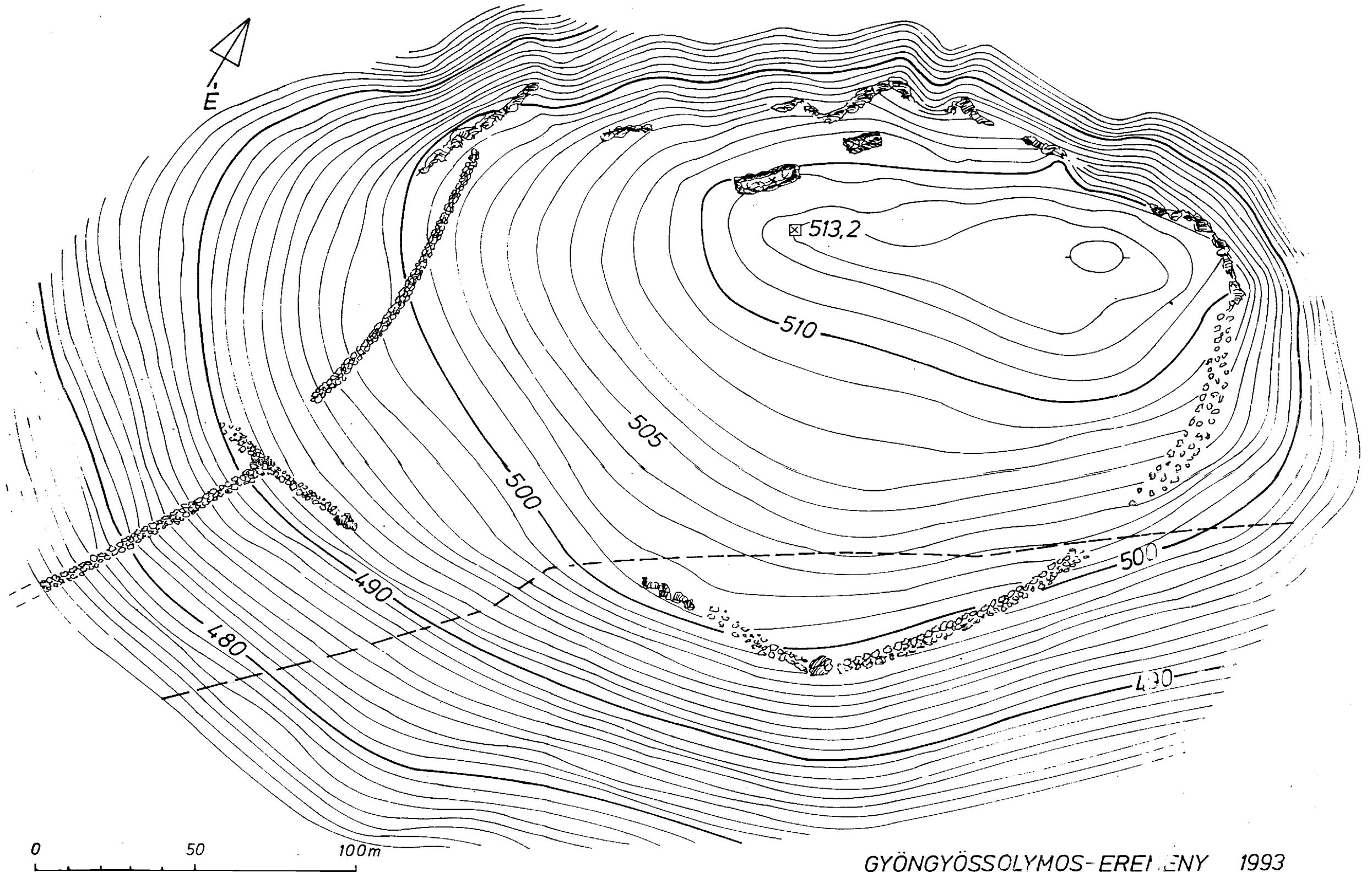
6. Gyöngyös-Mátrafüred-Benevár-bérc. A sáncvár teljes területe.



5. Gyöngyös-Mátrafüred-Benevár-bérc. A Vaskapu alatti sáncvár



8. Az Eremény- és Kis-hegy közötti lejtő irányú pályázati rajza



GYÖNGYÖSSOLYMOS-EREMENY 1993

Gyöngyössolymos–Eremény (7. kép)

Ezt a lelőhelyet korábban csak Pásztor József ismerte: „A rajta átvonuló avarsáncnak egyik támpontja volt, nyomai azonban már annak sem igen vehetők ki”,⁵⁷ majd később „sáncárkot” említ.⁵⁸ A lelőhely első szakszerű, rövid leírása Dénes Józseftől származik, aki leírásában a főbb méreteket is megadta.⁵⁹

Az Eremény nevű hegy a Mátrafüred feletti Sástótól nyugatra 600 méterre van (513,2 m). Északi és nyugati oldala igen meredek, dél és kelet irányában már enyhébb a lejtő. Északkelet felé a hegység folytatásától alacsony, széles nyereg választja el. A hegytető több helyen erősen sziklás. Az északnyugati és északi meredek oldal felé a hegytetőt természetes, többnyire több méter mély, függőlegesen leszakadó sziklafal határolja, ez zárja le részben az északkeleti nyereg felé is.

Az erődítést kősánc jelenti, ez azonban több helyen nehezen ismerhető fel és hosszú szakaszokon hiányzik is. A hegy nyugati oldalán két, mai állapotában közvetlenül nem összekapcsolódó sánc figyelhető meg. Az egyik az északnyugati meredek oldal feletti sziklaletörés elején kezdődik, gyenge ívben déli irányban halad a lejtőn lefelé, hossza 95 m. Ennek déli végétől 25 méterrel lejjebb van a másik kősánc, amely azonban az előzőre derékszögben, kelet-nyugat irányú. Utóbbinak hossza mindössze 45 m, keleti vége egy nagy természetes sziklatömbben végződik. E második kősáncból indul lefelé a meredek lejtőn délnyugat irányába egy hosszú „sánc”, amelyre később még visszatérünk.

Az említett két sánc, ha nem is kapcsolódnak közvetlenül össze, mégis lezárták a hegytetőt nyugat és kis részben dél felől. Az elsőnek ismertetett sánc északi végétől északkelet irányába az egykori telep szélét a természetes sziklaletörés jelentette és egyúttal védte is. Ez a sziklafal a hegytető északkeleti végén átkanyarodik a nyereg fölé is. Kb. 270 m hosszan követhetjük ezt a nagyjából egyenes vonalat. A természetes sziklafal a nyereg közepe felett azonban befejeződik. Tovább követve az irányt, szétszórva nagy köveket találunk a lejtőn, kb. 8 m szélességben. Ez jelzi a szétszóródott (az újkorban elhordott?) kősánc nyomvonalát. Így érünk le a mai is használatban lévő földúthoz.

E földúttól lefelé a hegyoldalban, tovább követve az eddigi irányt, ismét határozottan felismerhető kősánc következik, amely gyenge ívben halad dél-délnyugat irányába, majd egy természetes sziklacsoporthoz nyugati irányba vált át, egyre kevesebb kővel. Rövid szakasz után újabb természetes sziklacsoporthoz végleg eltűnik, tovább már nincs nyoma a kősáncnak. Ha az irányt tovább követjük, a szintvonalak jól jelzik a meredekebb hegyoldal kezdetét és így eljutunk a leírás elején ismertetett kelet-nyugat irányú, 45 m hosszú kősánchoz.

A kősáncokkal, illetve azok szétszórt maradványaival és a természetes sziklaletöréssel jól körülhatárolható belső terület hossza kb. 300, legnagyobb szélessége kb. 175 m. A belső területen nem figyeltünk meg földmunka nyomát. Az északnyugati szélétől 10–15 méterre, a HP-ponttól kissé lejjebb két, téglalap alakú kőrákást találunk. Szárazon rakott kőfal (ház?) szétomlott maradványai, bizonyára újkoriak.

Régészeti lelet egyelőre nincs e területről, a sáncok jellege, a védett terület nagy mérete és a hegy magas fekvése alapján ez is a késő bronzkori várak közé sorolható.

Külön kell foglalkoznunk azzal a, már fentebb említett és a Kishegynél később ismét szóba kerülő hosszú kősáncsal, amely az Eremény délnyugati oldalában a rövid kősánctól

57. PÁSZTOR József 1913. 34–35.

58. PÁSZTOR József 1928. 11.

59. DÉNES József 1984

indul lefelé délnyugat irányába. Ennek felderítésében Skerletz Iván mindkét szerzőnek segített, majd a térképbe való beazonosításában is közreműködött. A sánc meredeken tart lefelé, a szintvonalakra merőlegesen. 200 m után egy kis kunyhó romjai alatt halad tovább. Innen további 300 méterre keresztül halad egy erdőnyiladékon, majd lassan átkanyarodik déli irányba. A nyiladék után 3–400 méterre egyre bizonytalanabbá válik, végül teljesen eltűnik. Hossza, ameddig követhető, kb. 900 m (8. kép).

E hosszú sánc végig kőből készült. Többnyire erősen szétszórt kövek jelzik a nyomvonalát, épnek alig néhány részlete mondható. Egy-két rövid szakaszon csak a csupasz kövek látszanak, növénytakaró nélkül. Szélessége 4–8 m között váltakozik. Még jóval a Haluskásrét előtt eltűnik. Lent a réten sem sikerült a nyomát megtalálni, majd ismét feltűnik, de már a Kishegy északi aljában, felkanyarodik erre a hegyre és a hegytető közepén egyenes vonalban egészen a kőbányáig követhető, folytatását már lebányászták. Pásztor József vázlatos rajza szerint az ő idejében még egészen a Kishegy délnyugati lábáig, a Csákkőig tartott.⁶⁰ Kora és rendeltetése egyelőre ismeretlen, de igen valószínűtlen, hogy erődítés céljait szolgálta volna.

Gyöngyössolymos–Kishegy

Elsőnek Sebők László említi a hegy „üvegsáncát”.⁶¹ Bartalos Gyula a Mátrában általa feltételezett hosszú védvonalakkal kapcsolatban említi a Kishegy hosszúsáncát.⁶² Ugyanekkor Hanák Kolos mint „avargyűrűt” ismeri.⁶³ Pásztor József már részletesen foglalkozott a heggyel, részben Bartalos nyomán. Leírása szerint a hegy délnyugati aljában lévő Csákkő barlangjától indult a „kőgát”, amit „Ördögornyadulás”-nek neveznek. Pásztor is avarkorinak tartja, de megjegyzi, hogy ez nem vár, hanem határsánc volt, közelebbit azonban nem mond róla.⁶⁴ Ugyanezt később is említi és vázlatos, de szemléltető térképet is közöl róla. A térkép szerint a hegy közepén végig vonuló kősa nc a Csákkőtől indult és a hegy északi pereméig tart. E térképen a hegyperemet körülvevő kősa nc még nem szerepel. A leírás és a térkép szerint a Kishegy délkeleti aljában urnacserepeket, kővel beboltozott sírokat találtak, égett földdel.⁶⁵ 1933-ban megismétli az előbbieket, de ekkor a középső sáncot „kiközvezett kocsiút”-nak határozta meg, amelyen sem fa, sem fű nem terem.⁶⁶ Néhány újabb útikalauz is említi ugyanezeket az adatokat. Dénes József a középső sáncot összefüggésbe hozza az Ereményről induló hosszú sáncsal, de felismeri a hegytető peremén körbefutó kősa nc gyenge nyomait is és ezt azonosítja a korábbi kutatók által említett „üvegsáncsal”, az ott található égett kövek alapján.⁶⁷

Több, a terepen történt kutatás a legutóbbi évekig szünetelt. Kemenczei Tibor 1984-ben megjelent munkájában részletesen foglalkozik a Kishegy őskori bronzleleteivel. Négy bronzlelet került elő a kőbányában, valamennyi a késő bronzkori Kyjatice-kultúra hagyatéka. 1945-ben, az 1950-es évek végén, 1961-ben, majd 1975-ben kerültek napvilágra különböző bronztárgyak (balta, lándzsa, kés, sarló, kargyűrű, tű, stb.).⁶⁸

60. PÁSZTOR József 1913. 18., 1929. 210.

61. SEBŐK László 1880. 23.

62. BARTALOS Gyula 1909. 436.

63. HANÁK Kolos 1909. 63.

64. PÁSZTOR József 1913. 15, 18, 26, 28.

65. PÁSZTOR József 1929. 205, 210, 214.

66. PÁSZTOR József 1933. 57.

67. DÉNES József 1984

68. KEMENCZEI Tibor 1984

A Kishegy Gyöngyössolymos északi vége felett emelkedik. Déli oldala hosszú lejtővel ereszkedik le a községig. Nyugati aljában folyik a Gyöngyös-patak, mellette húzódik észak irányába a Lajosháza felé vezető erdei vasútvonala. Keleti oldala nagy lefelé ér le, északi és északkeleti aljában a Haluskás-tisztást találjuk.

A hegy déli oldalát teljesen, nyugati oldalát félig már lebányászták a jelenleg is működő kőbánya. Ezért a sáncvár eredeti kiterjedését ma már nem tudjuk meghatározni.

A hegy platója domború. Legmagasabb pontja a 387,5 m magasságú HP-ponttal még ép, de a kőbánya széle már 10–15 méterre megközelítette. Ahol a hegytetőt hirtelen átvált a meredek oldalba, ott találjuk a kősánc maradványát. Igen elmosódott, nehezen követhető, belső magassága sehol sincs. Csak a szétszóródott és többnyire a lejtőre gurult kövek alapján állapítható meg a vonala. Több ízben vörösre égett, néha elsalakosodott kövek is találhatóak.

A hegy nyugati oldalában, a kőbánya szélétől indulnak a nyomok, átkanyarodik az északi oldalra, majd közel egyenes vonalban halad a keleti oldalon. Ismét a kőbánya széléhez érve bizonytalanná válik a folytatása, főleg a bokros erdő miatt, de erősen zavarja a megfigyelést a kőbányából kitermelt és itt felhalmozott meddő is. A sáncvár déli és nyugati részét a kőbánya zárja le, eredeti kiterjedését nem ismerjük. A régebbi térkép szintvonalai alapján a jelenleg még ép résznek kb. 1/3 részével lehetett nagyobb a telep kiterjedése.

Az egykori telep jelenlegi, csonka területének hossza 380, szélessége 220 m. A kőbánya szélétől mérve a telep legalacsonyabb része 30 méterrel van alacsonyabb szinten.

A telep belsejében egy töltés vonul át, teljesen egyenes vonalban, mintegy ketté osztva a területet. Ezt említik a régebbi irodalomban. A kőbánya ennek is lebányászták már a déli folytatását. Délnyugat – északkelet irányban szeli át a hegytetőt, jelenlegi hossza az őskori sáncig mérve 350 m. A hegytető északkeleti oldalán áthalad a kősánc maradványán, majd irányt változtatva északi irányban halad lefelé a meredek oldalon, a Haluskás-tisztás felé. A hegyperemen lévő őskori sáncról 100 m hosszan nehezen, de még követhető lefelé, de ezután megszűnik. Folytatását az Ereménynél már ismertettük.

Ez a középső töltés egészen más jellegű, mint a hegytetőt körülvevő kősánc. Erre már Pásztor József is felfigyelt, aki hol „határsáncnak”, hol „kikövezett kocsiútnak” mondta. A kőbányától kiinduló délnyugati vége 100, a hegytető északi széléhez csatlakozó része pedig 60 m hosszan teljesen épnek tűnik. Ezek szerint a teteje lapos, egyenes, szélessége 8 m, magassága 50–80 cm körüli. Nem a megszokott sánc-alakot mutatja, inkább úttöltéshez hasonlít, amint erre Pásztor is célzott. Tisztán kőből áll, annyira, hogy a kőbánya felé eső része növényzettől mentes. A hegytető közepén azonban közel 200 m hosszan erősen rongált, szemmel láthatóan a kő legnagyobb részét felszedték, elhordták. E rongált kő közepén áthaladó jó állapotú földút a magyarázata annak, miért éppen ezt a részt hordták el az újkorban.

E töltés az északkeleti oldalon megváltozik, már nem mutat szabályos, úttöltésre emlékeztető alakot. Itt már inkább sánc-alakú, de több helyen ez is rongált.

A Kishegy északi oldalában egyenes vonalban tart lefelé egy kocsiút. Közel a hegy lábához, de még a Haluskás-tisztás felett, az őskori sáncról 170 méterre két, markánsan kiugró terasz húzódik egymás alatt párhuzamosan, nagyjából vízszintesen. Mindkettő lekanyarodik a hegyoldalra keleti irányban, lassan távolodva egymástól. Nyugati irányban nem tudtuk a folytatásukat tisztázni, a rendkívül sűrű bokros erdő miatt. Mindkettő mélyen a sánc alatt van, feltehetően újkori eredetűek, de rendeltetésüket egyelőre nem ismerjük.

A sáncvár területén cserepet egyelőre nem találtunk, de a telep magas fekvése és nagy kiterjedése, nem különben a sok bronzlelet egységesen a késő bronzkori Kyjatice-kultúrába sorolja a lelőhelyet. A középen húzódó hosszú-sánc kora és rendeltetése még megoldatlan.

Jobbágyi–Várhegy

A hegy jelenleg megközelíthetetlen, ezért részletes felmérésre egyelőre nincs lehetőség. Leírását Dénes József korábbi terepbejárása alapján a következőkben foglaljuk össze:

A Jobbágyi határában emelkedő, 221 m magas Várhegy 80 m relatív magassággal emelkedik a Zagyva-völgy fölé. Délkeleti irányban az 510 m magas Nagy-Hársas felé emelkedik a hegytető. A Várhegyet csak a délkeleti nyak felől kellett mesterségesen erősíteni, az összes többi oldalon, nyugaton a Zagyva, északon Szurdokpüspöki község, keleten a Mikó-völgy felől meredek lejtők határolják. A területet fiatal erdő borítja, korábban szőlőművelés folyt rajta.

A fennsík észak-dél irányban kb. 500 m hosszú, szélessége kb. 250 m. A Nagy-Hársas felé eső, összekeskenyedő déli végében két természetes horhost köt össze egy kb. 25 m széles, ma már alig kivehető, sekély árok. Ennek belső oldalán emelkedik ki az erősen lepusztult, széles, lapos sánc. A felszínen néhány őskori cserepet sikerült gyűjteni.

Mátraszentimre–Ágasvár (9. kép)

Az Ágasváron az őskorban készült az első vár, majd több mint 2000 év múlva ugyanott a középkorban is várfalak emelkedtek. Ásatás híján a két korszak maradványai még nem választhatók szét biztonsággal, ezért ezen a helyen a középkorral is foglalkozunk.

Ágasvár gyakran szerepel az irodalomban. Néhány korai említéstől eltekintve, elsőnek Bartalos Gyulát kell említenünk, aki bejárta a várat. Megállapította, hogy a középkori vár egy őskori sáncvár helyére épült. Bátyamaradványokat, beomlott kutat, durva edénydarabokat említ és a várat kétrészesnek határozta meg.⁶⁹ Pásztor József történeti adatokat is közöl, valamint egy régi rajzot – magasan álló falmaradványokkal – de ennek forrását nem jelölte meg.⁷⁰ A történeti adatokkal és a sáncok, illetve falmaradványok említésével később is találkozunk az irodalomban.⁷¹

A középkori vár 1264 előtt épült. 1265-ben a Rátót nembeli Porcs Istváné, ezután a XIV. században a Tariaké. A XV. században már rom volt.⁷²

Dénes József a vár rövid leírását és vázlatos rajzát közölte.⁷³ A megye, illetve községhatár éppen az Ágasvár gerincén húzódik, ezért több szomszédos községgel (Pásztó, Hasznos, Nagybátony, Mátraszentimre) kapcsolatban is említik a lelőhelyet. Legnagyobb része Mátraszentimre határába esik, e községtől északnyugatra 4 km-re, tszfm 788,6 m. Délnyugati lábánál, az Ágasvár és az Óvár közötti nyeregben van az ágasvári turistaház. Az Ágasvár a Mátraszentistvántól nyugati irányban húzódó, 3 km hosszú gerinc végén, magányosan kiemelkedő hegy. Az egész egy keskeny gerincet képez, amelyből két csúcs emelkedik ki, középen a legmagasabb pontot jelentő főcsúcs és ettől délnyugatra 90 méterre az alig 8 méterrel alacsonyabb mellécsúcs. A hegy északi és északnyugati oldala rendkívül meredek, helyenként szakadékos, sziklás, többnyire járhatatlan. Déli és délkeleti oldala ugyancsak meredek, de valamivel enyhébb lejtésű, egyedül ez jelenthette a településre alkalmas, bár erre a célra eléggé kedvezőtlen területet. A felszínen őskori és középkori cserepeket lehet találni, álló falat azonban ma már nem látni. A déli és délkeleti oldalon három védővonal

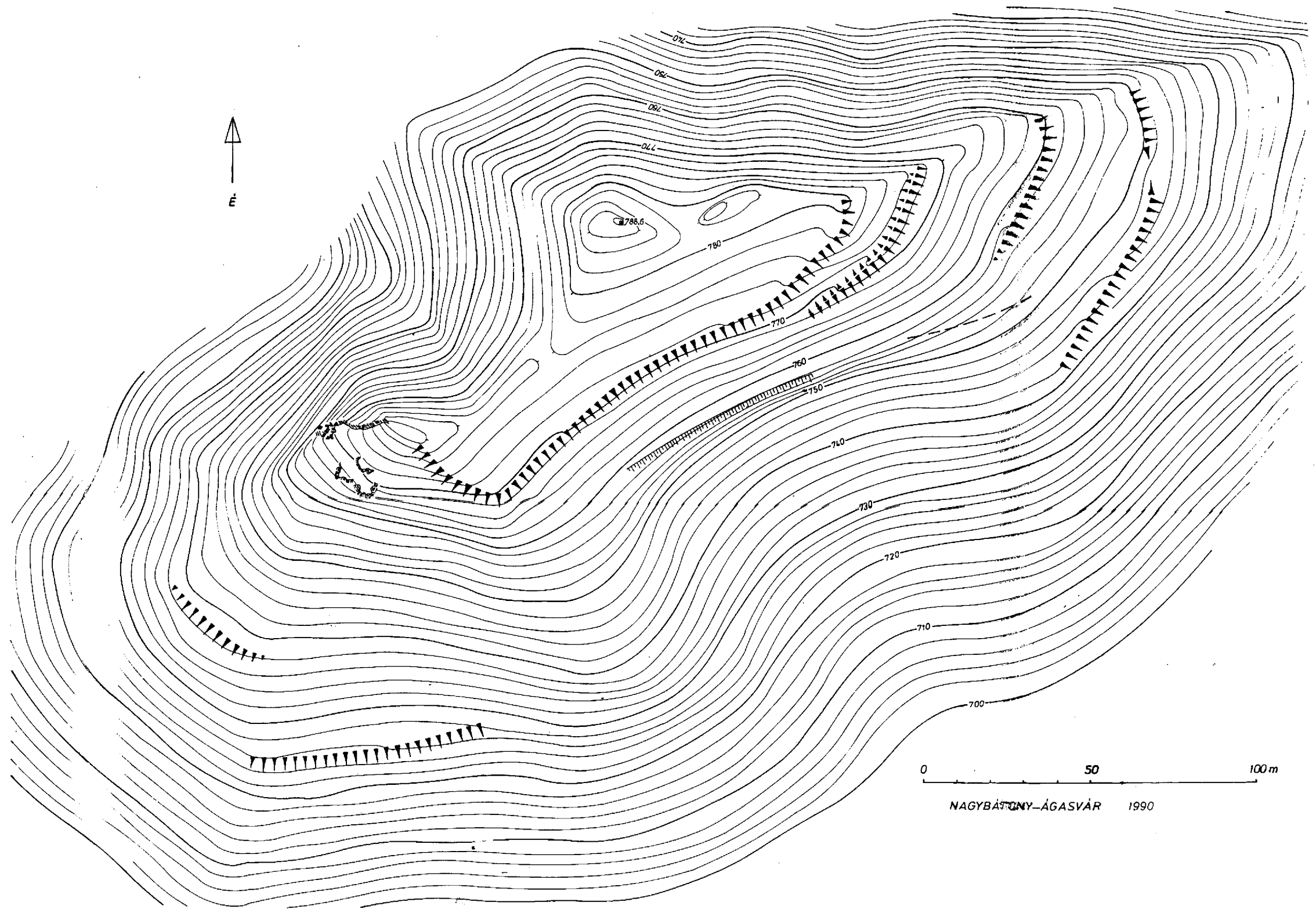
69. BARTALOS Gyula 1910. 119.

70. PÁSZTOR József 1929. 239, 244, 246–248.

71. Vártúrák 1975. 86–87., KISS Gábor 1984. 281–282., NOVÁKI Gyula–SÁNDORFI György 1992/b 147–148.

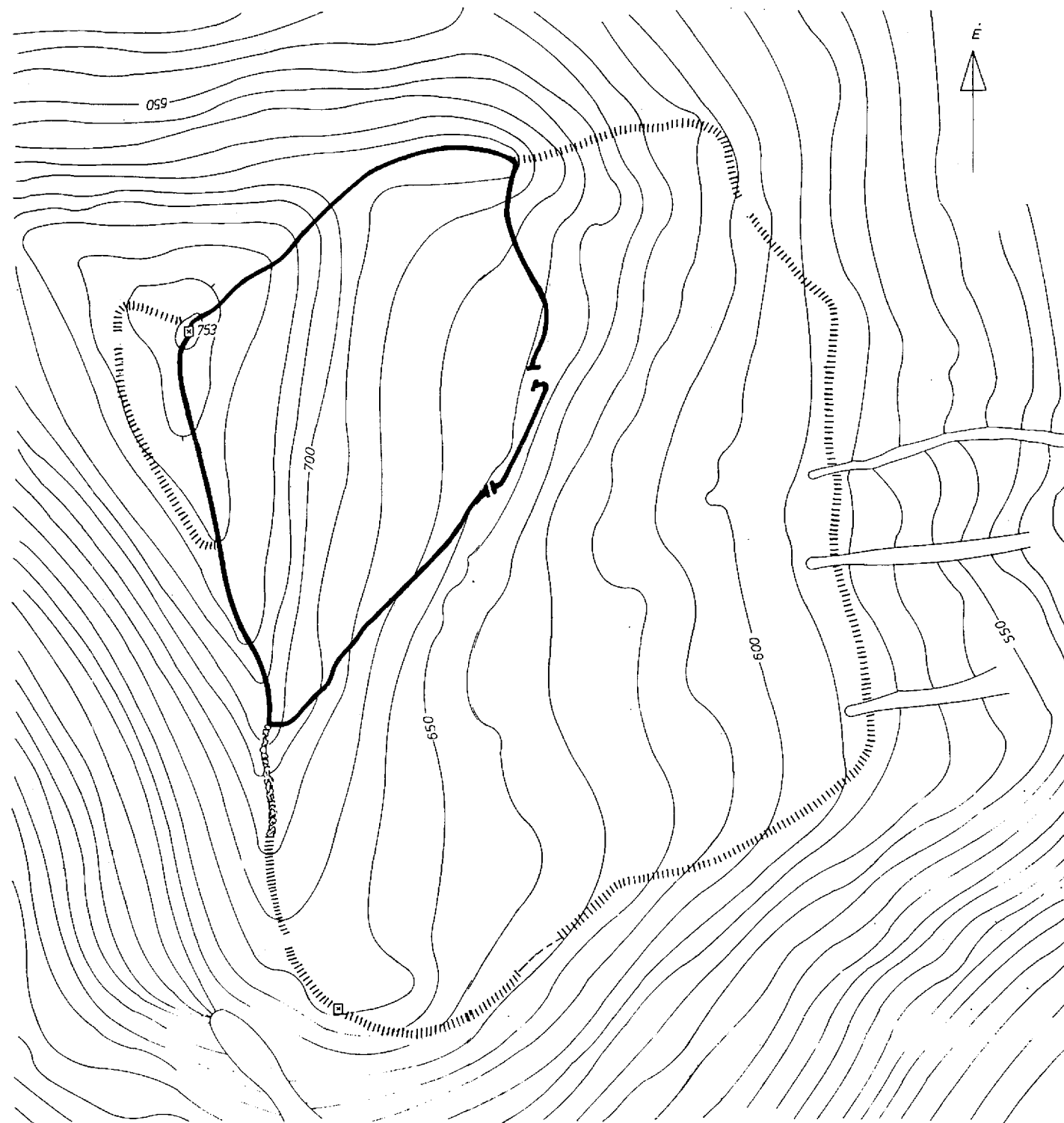
72. FÜGEDI Erik 1977. 98., GYÖRFFY György 1987. 65–66.

73. DÉNES József 1990. 45.



9. Mátraszentimre-Ágasvár

NAGYBÁTONY-ÁGASVÁR 1990



MÁTRASZENTIMRE-ÓVÁR
Felmérte Sándorfi György 1982.

10. Mátraszentimre-Óvár

nyomát követhetjük. Ezek közül minden bizonnyal a legfelső tartozik a középkori várhoz, amely a főcsúcstól keletre – 70 méterre – a keskeny gerincen kezdődik és áthúzódik a hegy délnyugati mellécsúcsához. Ez a védelmi vonal mindössze egyenesen levágott perem (terasz) alakjában létezik. Keleti kezdete alatt 20 méterre, 4–5 méterrel alacsonyabb szinten, kőszánc kíséri, belső árokkal, 60 méter után azonban megszűnik, mert a hegyoldal meredekebbé, majd szakadékosává válik. A középkori vár északi és északnyugati oldalát maga a keskeny gerinc jelenti, ahol a rendkívül meredek hegyoldal felett mesterséges erődtítésnek nincs nyoma a felszínen.

Az így körülhatárolható középkori vár tehát a hegy alakjához alkalmazkodva hosszan elnyúló alakot mutat. Középpontja a keskeny főcsúcs lehetett, délnyugat felé pedig a valamivel alacsonyabb mellécsúcsnál végződött. Hossza kb. 160, legnagyobb szélessége kb. 45 m volt. Keleti szélé közelében két nagy gödör mutat bolygatást.

Az alsó két védelmi vonal feltehetően már az őskori telep védelmét szolgálta. Azonban mindkettő csak egy-egy rövid távolságon belül követhető mindkét végén, a hegyoldal középső szakaszán hiányoznak. Ugyanis a hegyoldal itt igen meredek, egy nagyobb sziklás szakadék is lehetetlenné tette a feljutást, tehát mesterséges védővonalra nem volt szükség. E két alsó védelmi vonal ma már csak terasz alakjában mutatkozik, helyenként erősen elmosódva. A keleti alsó teraszt találjuk viszonylag a legjobb állapotban, amelyet széles kapunyílás szakít meg. A legalsó teraszokat (sáncokat) figyelembe véve az őskori telep hossza kb. 330, legnagyobb szélessége (a főcsúcstól a délnyugati alsó sáncmaradványig) 150 m körüli.

A három védelmi vonal közül a legfelsőt a középkori, a két alsót az őskori várral hoztuk kapcsolatba. Ez azonban a felszínről nem állapítható meg teljes bizonyossággal. Későbbi ásítás dönti majd el az időbeli különbségeket.

A várba vezető egykori útnak is megtaláltuk a nyomát. Az Ágasvár keleti gerincén, a főcsúcstól számítva kb. 500 méterre van a „Szamárkövek” nevű sziklacsoport. Az innen kezdődő gerinc déli oldala alatt, néhány méterrel alacsonyabb szinten egykori út nyoma követhető nyugat irányában, egészen a legalsó terasz (sánc) kapuja közeléig. A kaputól délnyugatra, már az őskori telep belső területén, ismét megtaláljuk az út nyomát. Itt azonban alig észrevehető, a meredek oldal felől szinte teljesen betemetődött, alig 40 m hosszan sikerült azonosítani. Iránya alapján a legfelső terasz alatti sánc végéhez vezethetett. Ez az út feltehetően a középkori várba vezetett be.

A sáncokon belüli területen régészeti ásítás még nem volt. A legalsó sánctól lefelé 250 méterre 1983-ban erdészeti utat építettek és több helyen cserepek kerültek elő. A következő évben D. Matúz Edit és Sz. Kállay Ágota leletmentő ásítást végzett az út mentén több helyen is. Egy fapadlós ház kis részlete, egy sekély gödör, valamint még több hely szolgáltatott sok cserépedényt és töredékeiket a késő bronzkori Kyjatice-kultúra III., utolsó fázisából, az i.e. VIII. századból.⁷⁴ Az Ágasvár magas fekvése, a sáncokkal határolt terület nagy kiterjedése, és a sáncokon kívüli ásítás leletei az említett korszakba sorolják ezt az őskori telepet.

Mátraszentimre–Óvár (10. kép)

Az Óváron, akárcsak az Ágasváron, egyformán jelen van az őskor és középkor, ezért itt is együtt kell tárgyalnunk e két korszakot. A Mátra legismertebb sáncvárát már régóta

74. MATÚZ Edit–SZ. KÁLLAY Ágota 1994

említik az irodalomban.⁷⁵ Az első, aki a helyszíni vizsgálódás után le is írta, Bartalos Gyula volt: „Ha az eddig látott őskori műveken csodálkoztam, most az Óvár megtekintésénél elfogott egészen az ámulat. Az óriások műveként állt a hármassáncsal körülvevett nagy alkotmány”. Figyelt arra is, hogy „a legfelső fellegvárat rézsút fekvő fal veszi körül mézragaccsal összekötött kövekből építve”.⁷⁶ Pásztor József a Gyöngyössolymos-Kishegyhez hasonlítja és ezt is az avarok művének tartja, de a középkori várfalat, Bartalos nyomán, ő is említi, amely szerinte a tatárjárás alatt nagy szerepet játszott.⁷⁷ Röviden említik az újabb útikalauzok is.⁷⁸ Kemenczei Tibor a késő bronzkori Kyjatice-kultúra erődített telepei között említi és erre a korszakra jellemző edénytöredékeket ismert az Óvárról.⁷⁹ A nagy kiterjedésű sánctörzs első részletes leírását Dénes Józseftől ismerjük.⁸⁰

A jelenleg Mátraszentimre községhez tartozó Óvár korábban Hasznos határába esett, így a régebbi irodalomban hasznosi Óvárként is szerepel. Mátraszentimrétől és Hasznostól egyaránt 5 km-re található. A legközelebbi lakott település, közvetlenül az Óvár déli aljában, Mátrakeresztes. Környezetéből minden oldalon meredek lejtőkkel emelkedik ki a 753 m magas hegy. A Csörgő-patak mélyen bevágódott völgye 350 méterrel mélyebben húzódik a délkeleti aljában. Északkelet felé a „Két vár köze” nevű, 580 m magas nyereggel kapcsolódik a szomszédos Ágasvárhoz.

A hegyet részben erdő fedi, részben, a várrészek aránylag kiegyenlítettebb felszínű belső területén rét. A sáncon belül ma is több forrás fakad. A belső terület teraszainak, természetes és részben mesterséges víztárolóinak tanulmányozása még a jövő feladata.

A vár háromrészes. Egy kisebb felső, egy lényegesen nagyobb alsó és a nyugati oldalon egy még sokkal kisebb külső várrészből tevődik össze. A felső vár 1370 m hosszú sánccal koronájára a középkorban mézshabarcokkal kötött kőfalat építettek. A várfal keleti szakaszában egy malomkő van befelezve. A többi sánc, úgy tűnik, kizárólag őskori eredetű. Az alsó vár sánca több helyütt égésnyomokat figyeltünk meg.

A nagyjából háromszög alakú felső vár hossza 550, szélessége 320 m, a védett terület 11,1 ha. A nyugati oldalon ehhez egy kisebb, sánccal elkerített, 220 m hosszú, átlagosan 50 m széles külső várrész kapcsolódik, területe 0,97 ha.

A felső várnál lényegesen mélyebb szinten csatlakozik a 28,1 ha területű alsó vár. A kettő közötti összeköttetést két sánckapu biztosítja. Az alsó vár legnagyobb átmérője 880 m, szélessége középpont eléri a 450 métert. Az alsó sánctörzset is két kapu szakítja meg. Az egyik az Ágasvár felé, a másik a déli lejtő felé nyílik. A keleti oldalon a várban fakadó források vize három helyen is átvágta a sánctörzset. A sánc vegyesen kőből és földből épült. Vonalvezetése kitérő stratégiai érzékre vall.

A három várrész együttes területe 40,2 ha, az egész sánctörzs kerülete meghaladja a 2,5 km-t. Szép számmal találtunk a felszínen síkított és behúzott talperemtöredékeket. Az Óváron régészeti ásatásra még nem került sor, de a hegy magas fekvése, a sánccal kerített terület nagy kiterjedése, a felszínen talált és az irodalomban említett cserepek ezt a sánctörzset is a Kyjatice-kultúrába sorolják. A felső vár sánca, legalábbis részben, ugyancsak őskori eredetű lehet, de ennek koronájára a középkorban erős várfal épült. E középkori várra

75. VÁLYI András 1796–1799. II. 150., KÖNYÖKI József 1905., SZENDREY József 1908. 194, 197., HANÁK Kolos 1909. 66.

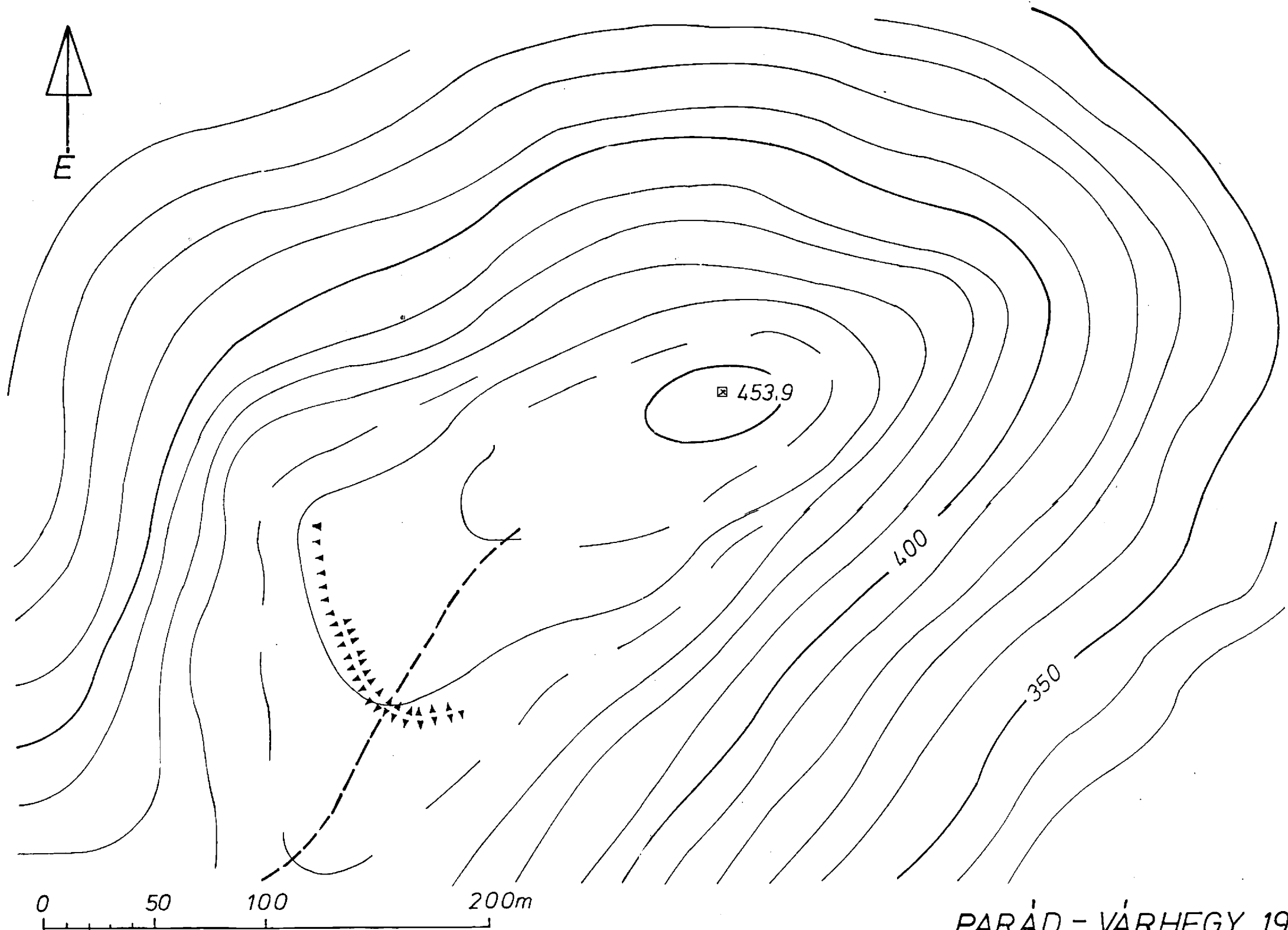
76. BARTALOS Gyula 1910. 119.

77. PÁSZTOR József 1911. IX. 1–2.

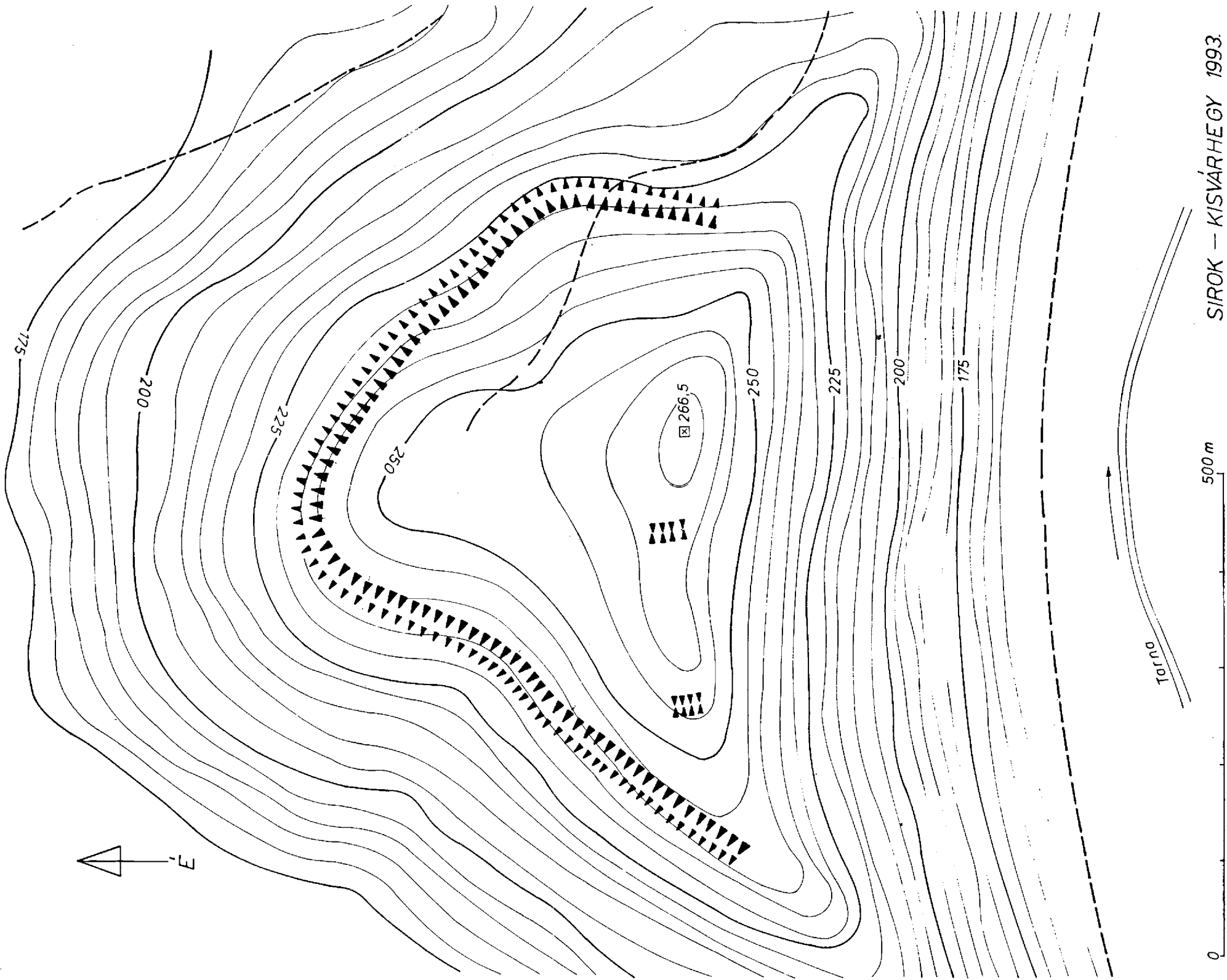
78. Vártúrák 1975. 87., KISS Gábor 1984. 284.

79. KEMENCZEI Tibor 1970. 18.

80. DÉNES József 1984.



PARÁD - VÁRHEGY 1993



SIROK - KISVÁRHEGY 1993.

Török

500 m

0

semmi történeti adatunk sincs, de ki kell emelnünk, hogy ebből az időből az ország legnagyobb kiterjedésű várának számít.

Parád-Várhegy (11. kép)

Elsőként Fáy András említi 1819-ben,⁸¹ később Pesty Frigyes helynévgyűjteménye⁸², majd Bartalos Gyula.⁸³ Pásztor József több ízben „ősvárnak”, „őkori várnak” nevezi és a sánctól is tud,⁸⁴ később a csehek rablófészkének tartja.⁸⁵ Az 1930. évi mátrai útikalauz a hegy keleti sarkában középkori, épített bástyát, tornyot említ a „Várpince” nevű helyen.⁸⁶ Röviden ugyanezt ismétlik később is.⁸⁷ Dénes József terepbejárásával egyértelműen őskori sánctárnak határozta meg. Az irodalomban említett „Várpince” egy elhagyott kőbánya a hegytető keleti sarkában. Az itteni „középkori bástya és torony” a természetes kőzet félreismerésének a következménye, amely vízszintesen elváló lapokból áll, a résekben morzsalékos kötőrmelékkel.⁸⁸

A Várhegy (453,9 m) közvetlenül Parád nyugati vége felett emelkedik, a Parádsasvár felé vezető országúttól délre. Igen meredek oldalak övezik, csak déli irányban függ össze a nem sokkal alacsonyabb nyergen keresztül a többi heggyel. Mivel az egész hegytetőt és nagyrészt az oldalát is áthatolhatatlan sűrű bozót fedi, ezen a hegyen nem sikerült teljes értékű munkát végezni.

A hegytető nyugati és délnyugati végében, a nyereg felett sikerült a kőszánc maradványait követni. Eleinte néhány kő és a terep alakulása segítette ennek nyomvonalát megállapítani, a nyereg közepe felett azonban már jó állapotú kőszáncot találtunk. A hegytetőre felvezető, de ma már teljesen bebokrosodott kocsisútj 90 m hosszan lehetett követni. Innen azonban, délkeleti–keleti irányban áthatolhatatlan sűrű bozótban folytatódik. További megfigyelésre nem volt lehetőség. Ezért a sánc keleti folytatását nem ismerjük, nem tudjuk, pontosan meddig tart. A hegy északnyugati peremét, a meredek hegyoldal felett sikerült végigjárni, itt sáncnak, ároknak nincs nyoma. Ennek alapján valószínű, hogy az ugyancsak meredek délkeleti oldalon sincs.

A sűrű növényzetben leletanyagot nem találtunk. Mindenképpen őskori eredetű telepet védett a sánc, jellege alapján itt is a késő bronzkor jöhet elsősorban számításba. A telep hossza kb. 270, szélessége kb. 120 m.

Sirok-Kis-Várhegy (12. kép)

Sirok mellett a Kis- és Nagy-Várhegy, valamint a „Lisztkő-vár” többször szerepel az irodalomban. Gerecze Péter gyűjteményes munkájában „Lisztkő-vár” szerepel, amelynek lerombolását – adata szerint – 1471-ben rendelték el.⁸⁹ Pásztor József mindhárom „várat” említi, sőt a Kis- és Nagy-Várhegy alapján „kettős vagy ikervár”-ról beszél, a helyszínen

81. FÁY András 1819. 4.

82. PESTY Frigyes 1864. 207.

83. BARTALOS Gyula 1909. 436.

84. PÁSZTOR József 1911, 1913

85. PÁSZTOR József 1929. 169., 1933. 9.

86. BARCZA Imre-VIGYÁZÓ József 1930. 156.

87. GERŐ László 1968. 302., Vártúrák 1975. 129.

88. DÉNES József 1984

89. GERECE Péter 1906. 374.

azonban nem járt.⁹⁰ Dénes József a Kis-Várhegyet járta be és a csúcson a be nem fejezett árkokat figyelte meg.⁹¹

Történeti forrás e „várakkal” kapcsolatban nem ismeretes. A három közül a Kis-Várhegygel foglalkozunk, amely közvetlenül Sirok község déli vége felett emelkedik. Déli aljában a Tarna-patak folyik, a túloldalon a Nagy-Várhegy kezdődik, keleti oldalával szemben pedig a Nagy-hegy. A közismert siroki középkori várrom északra, 2 km-re van.

A Kis-Várhegy legmagasabb részét a kelet–nyugat irányú, lapos gerinc képezi, a csúcs (266,5 m) ennek keleti végében van. E gerincen két sáncárok-féle található. Az egyik a csúcstól nyugatra, 45 méterre mélyed a földbe, átvágva a gerincet. Hossza 15, szélessége 8, mélysége 2,5 m. A csúcs felé eső oldalán alacsony sánc is van. Feltűnő, hogy az árok mindkét vége befejezetlennek tűnik, a hegy oldalában nem folytatódik, amennyire a védelemhez szükséges lett volna. A sánc elhelyezkedése szerint a csúcs felé eső rész védelmére készült. E területen más erődítésnyomot nem látni, a gerincen nincs határozott perem sem, az egész terület kissé domború. Az árokkal védett terület hossza kb. 50, szélessége 10–15 m körüli.

Ettől az ároktól tovább nyugatra a gerincen 90 méterre újabb, az előzőhöz hasonló árok van, amely ugyancsak átvágja a gerincet. Hossza 15, szélessége 8,5, mélysége 2 m. Az árok szélétől nyugat felé már a hegy természetes lejtője következik. Az árok déli vége befejezetteknek tűnik, de az északi vége itt sincs befejezve.

E két árok kora, rendeltetése és befejezetlenségének oka ismeretlen. Jellegük alapján leginkább a középkori eredet tétélezhető fel. Leletet nem találtunk.

A Kis-Várhegy nyugati, északi és keleti oldalában, a csúcs alatt 20–25 méterrel alacsonyabb szinten őskori terasz (egykor árok) húzódik. Első pillanatra útnak tűnik, a 10 000-es térkép annak is jelöli. Nagyjából a 240 méteres szintvonalon halad, csak a keleti oldalon vonul lejjebb kb. 10 méterrel. Jelenlegi alakjában átlag 4,5 m széles terasz. Külső oldalán 7 méteres lejtő után, vele párhuzamosan újabb terasz van, de ez csak 1,5 m széles. Ezalatt már a hegy természetes lejtője következik. Mindkét vége a hegy déli, igen meredek oldalát elérve, határozott befejezés nélkül, lassan elmosódva végződik. A terasz (betemetett sánc) teljes hossza 470 m. Az általa befogott terület átmérője kelet-nyugat irányban kb. 200 m. A belső területen nem látszik földmunkának nyoma. Az északkeleti sáncrész mellett több helyen jellegtelen cserepeket találtunk az őskorból, valamint égetett paticsokat és földet. A sáncvár, magas fekvése, nagy kiterjedése alapján a késő bronzkorba sorolható.

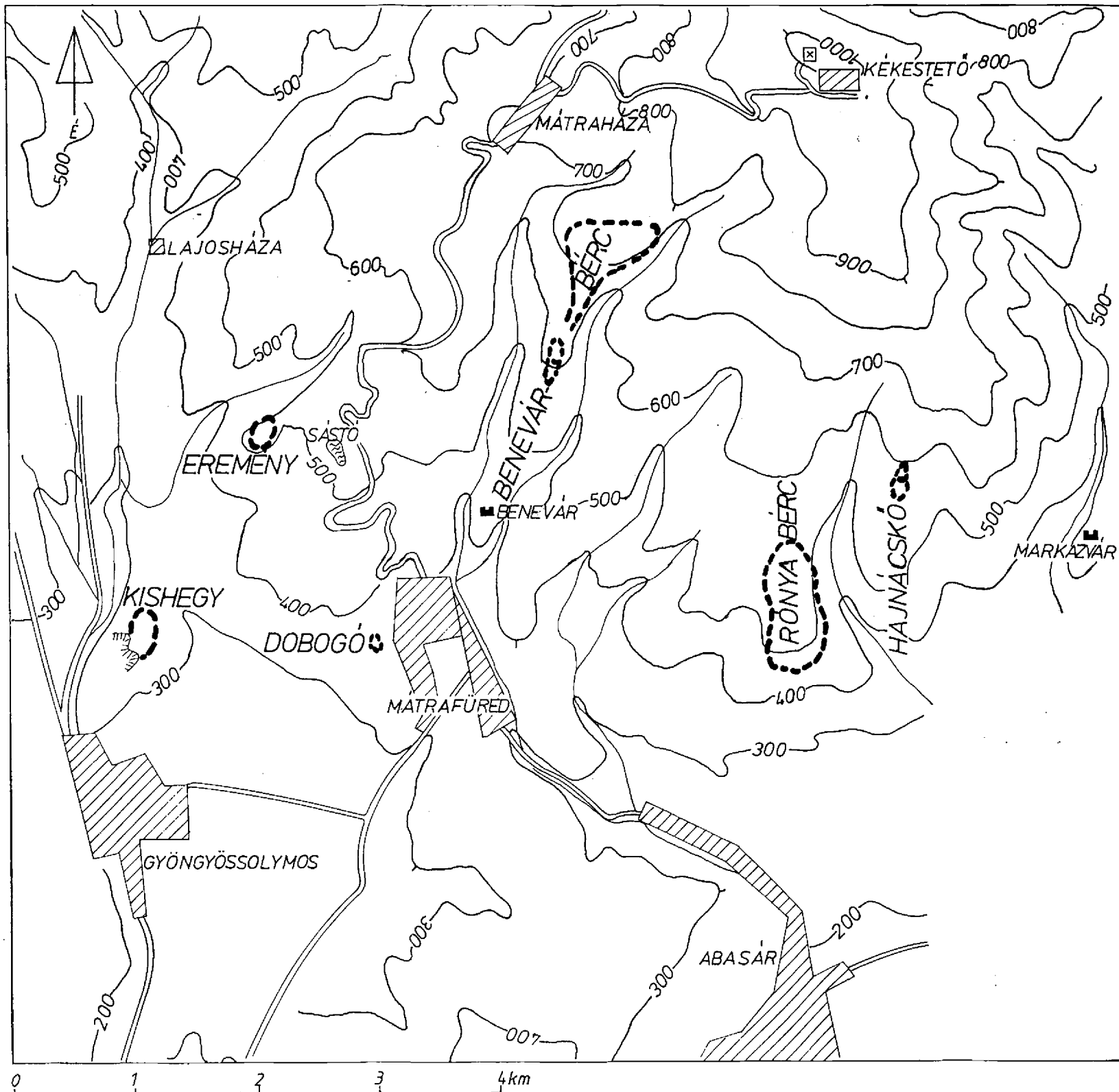
Összefoglalás

A Mátra sáncváraiban régészeti kutatás még alig folyt. Ami kevés régészeti leletet ismerünk ezek területéről, valamennyi szórvány leletnek számít, vagy a véletlen hozta felszínre. Legtöbbjükről azonban ma még egyetlen korhatározó leletet sem ismerünk. Ezért ma még nagyon nehéz kiértékelést adni, erre jóformán csak a sáncvárak külső megjelenése (földrajzi fekvés, a telep kiterjedése, a sáncok jellege) alapján lehet kísérletet tenni.

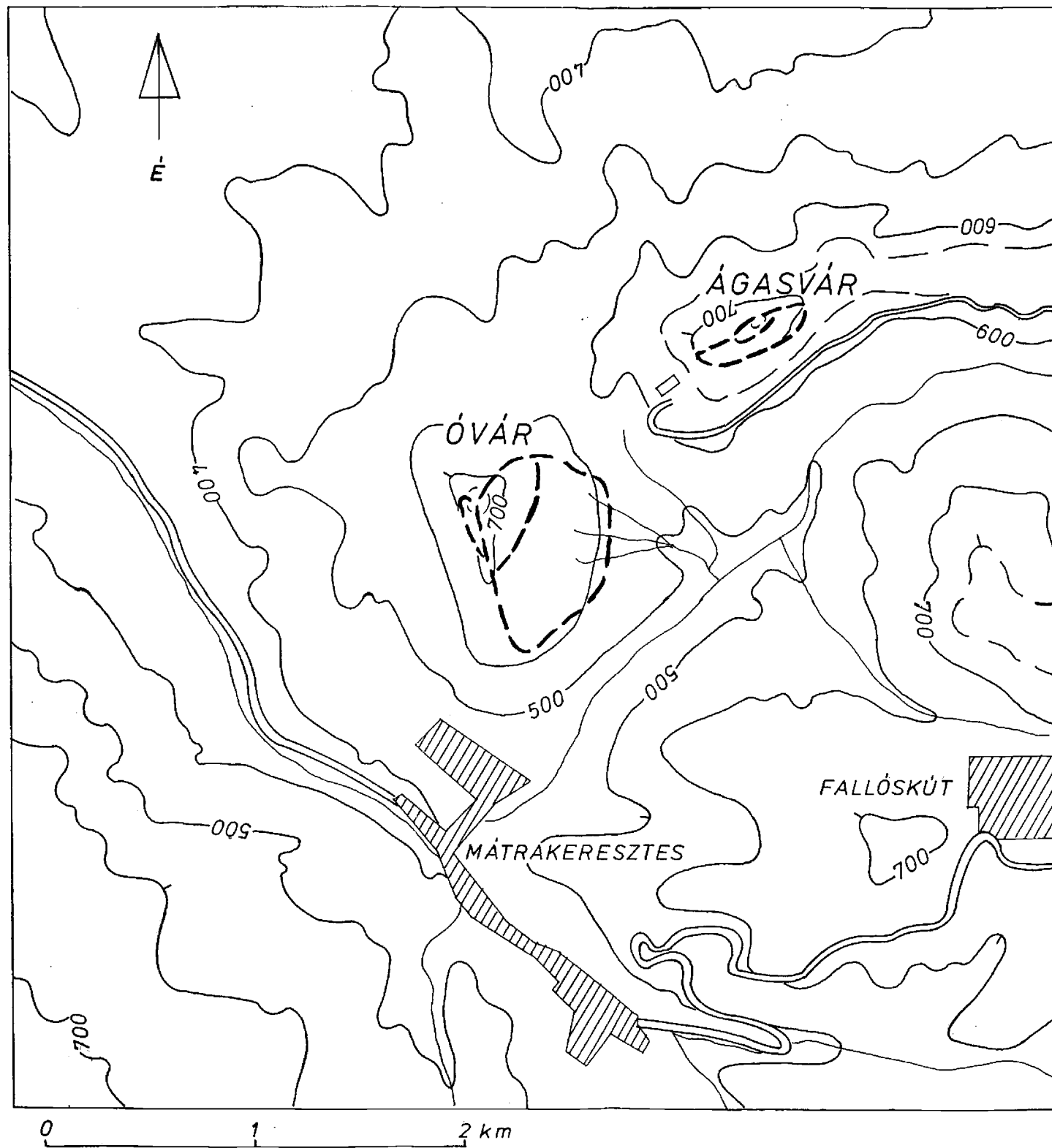
Elsőnek két, viszonylag nem nagy kiterjedésű sáncvárat emelünk ki, amelyek a legkorábbiaknak tűnnek. A Mátrafüred feletti Dobogón az eddig meghatározott cserepek feltehetően a középső bronzkori füzesabonyi kultúrából származnak. E kultúra idejéből (és az ezt megelőző hatvani kultúrából) sok erődített telep ismerünk, de elsősorban alacsonyabb hegye-

90. PÁSZTOR József 1911. 8. sz., 1913. 15., 1933. 99–104.

91. DÉNES József 1984



0 1 2 3 4 km



ken, dombokon. Legnagyobb részük azonban más jellegű, egy árokkal körülvett, védett kis rész mellett nagy kiterjedésű nyílt telepek voltak.⁹² A Dobogó ettől eltérően az említetteknel jóval nagyobb telepet védett sánccal. A keleti–északkeleti oldalban a sáncon kívül is találni cserepeket, ezért lehetséges, hogy a védett területen kívülre itt is kiterjedt a telep. Hasonló jellegű telepet e kultúrából egyelőre csak távolról, Edelény – Ludmilla dűlőről ismerünk.⁹³ A Dobogónál nagyobb, de még mindig nem tartozik a nagy kiterjedésűek közé Apc-Somlyó sáncvára. A szórvány középső és késő bronzkori cserepek nem határozzák meg egyértelműen e sáncvár korát. A többi középső bronzkoriakhoz viszonyítva szokatlan a magas fekvése, mérete pedig messze lemarad a késő bronzkori sáncvárak mellett.

A többi kilenc mátrai sáncvárnak közös jellemzője a magas földrajzi fekvés és a sánccal védett terület nagy kiterjedése. Régészeti leletet ezek közül még csak az Ágasvárról és a mellette lévő Óvárról ismerünk, mégpedig mindkettőről késő bronzkoriakat, a Kyjatice-kultúrából. A Kishegyen cserepet még nem találtunk, de az ott előkerült jelentős bronzleletek ugyanerre a korszakra vallanak. Végül a siroki Kis-Várhegyet említjük, ahol őskori, bár közelebről még meg nem határozható cserepeket találtunk. A többi öt sáncvárról még nem került elő korhatározó lelet, csak külső megjelenésük alapján sorolhatók a késő bronzkorba.

Még két őskori lelőhelyet kell említenünk. Az egyik Jobbágyi-Várhegy, amelyről csak egy rövid leírásunk van és most nem tudtuk közelebről megvizsgálni. A másik Gyöngyöspatak-Várhegy, amelyet ismertetésünk elején már említettünk. Utóbbi mint középkori (X–XI. század) vár ismeretes, de a felső várdombhoz kelet felől csatlakozó, 300 m átmérőjű területet is körbeveszi egy erősen elszántott sánc, ennek őskori, vagy középkori eredete még tisztázásra vár. Mindkét lelőhelyen található őskori cserepek, feltehetően ezeket is a késő bronzkorba sorolhatjuk.

A késő bronzkori, nagy kiterjedésű sáncvárak Európa-szerte ismertek, így Magyarországon is. Csak néhányat említünk a Mátra közeléből. A Bükk hegységet szinte körülvesz hét, nagy kiterjedésű, sánccal védett telep.⁹⁴ Ellenkező irányban, a Cserhátból Mátraszőlős-Kerekbikk,⁹⁵ és Szandahegy⁹⁶ hatalmas sáncvára sorolható ide, tovább nyugatra pedig a Börzsöny hegységben találunk hét nagy sáncvárat ebből a korszakból.⁹⁷ Ezek sorát távolabbi vidékekről is folytathatnánk.

Feltűnő, hogy a mátrai késő bronzkori sáncvárak elhelyezkedésük alapján két, különálló csoportot képeznek. A legnépesebb csoportot a Mátra déli lejtőin találjuk. Szorosan egymás mellett van a Benevár-bérc, Rónya-bérc és a Hajnácskő sáncvára, de alig 2,5 illetve 4 km-re esik az Eremény és a Kishegy is (13. kép). A másik csoport mindössze két sáncvárból áll, az Ágasvár és az Óvár magasodik szorosan egymás mellett (14. kép). Ilyen csoportosulás nem szokatlan a késő bronzkori váraknál. Távoli példák mellőzésével ismét a Bükk-hegység említett hét várára utalunk, melyek igen közel, néhány kilométerre vannak egymástól. Ennél is szorosabb közelségben találjuk a Börzsöny hasonló várait. Parád-Várhegy és Sirok-Kis-Várhegy sáncvára, mai ismereteink szerint, magányos szigetként emelkednek környezetünk fölé.

Az említett csoportosulások lakosságsűrűsége vallanak. Nehezen képzelhető azonban el, hogy a teljes akkori lakosság állandóan a sánccal között élt volna, mert az élelmezésük csakis a környező, a földművelésre és állattartásra sokkal alkalmasabb sík területek felől

92. BÓNA István 1975

93. NOVÁKI Gyula-SÁNDORFI György 1992/a. 14–15.

94. NOVÁKI Gyula-SÁNDORFI György 1992/a., D. MATÚZ Edit 1992

95. NOVÁKI Gyula és SKERLETZ Iván felmérése, közöletlen.

96. SÁNDORFI György és NOVÁKI Gyula felmérése, közöletlen.

97. NOVÁKI Gyula-SÁNDORFI György-MIKLÓS Zsuzsa 1979

volt lehetséges. Ahol már folytak intenzív, nagy területekre kiterjedő régészeti kutatások, mindenhol megtalálták a nagy sáncvárossal egykorú síkvidéki, erődítés nélküli telepeket.⁹⁸ A Mátra körüli hasonló korú telepek kutatása még a jövő feladata. Valószínű, hogy a Mátra hegyei között is előognak kerülni a várak körüli, kisebb telepek. Erre jó példa az Ágasvár alatt feltárt, fentebb említett telepészlet, amit a véletlen hozott felszínre. De erre figyelmeztet az Ereménytől északnyugatra, 2 km-re emelkedő Asztagkőről származó késő bronzkori cserép is.⁹⁹

A mátrai nagy kiterjedésű telepek belső szerkezetéről ma még semmit sem tudunk. De ugyanez elmondható a már említett, távolabbi lelőhelyekről is. Ahol volt is ásás, ott is a sáncvárossal nagy kiterjedéséhez képest elenyészően kis területekre korlátozódott a kutatás.

A sáncok szerkezetére is igen kevés adattal rendelkezünk a távolabbi területekről is. A Mátra sáncjai nagyrészt kőből készültek. Ennek azonban nincs különösebb jelentősége. Az őskori sáncok anyagát mindig a helyben található föld vagy kő határozta meg. A Mátra rendkívül köves, sziklás hegység, így természetes, hogy a mindenhol heverő kő kínálkozott leginkább sáncépítésre. A sáncok azonban ma már kivétel nélkül szétomlott alakjukat mutatják. Ehhez nagyban hozzájárult az is, hogy több helyen a középső- és újkorban kőbányának használták a sáncokat. Ahol szakszerű ásás folyt (távolabbi vidékeken), mindig meg lehetett állapítani, hogy a sáncnak legalábbis a külső oldala eredetileg függőleges, egyenes síkban végződött, hiszen a telep védelmét másként nem is tudták volna biztosítani.

A Mátra őskori várainak ismertetésével elsősorban a figyelmet kívántuk felhívni ezekre az impozáns történeti műemlékekre. Ma még csak távoli, hasonló telepek alapján tudjuk megközelíteni a korukat. A jövő kutatásainak lesz a feladata, hogy a sok felvetett kérdésre keresse a választ.

Irodalom

BARCZA Imre–VIGYÁZÓ József

1930. Mátra. Budapest

BARTALOS Gyula

1909. Heves megye őskora. In: Heves vármegye (Szerk. Borovszky Samu. MOVV) 432–444.

1910. Történeti kincsek a Mátrában. In: Gyöngyösi Kalendárium az 1910. évre. 114–125.

BÉL Mátyás

1968 Heves megye ismertetése (1730–1735). Fordította és jegyzetekkel ellátta SOÓS Imre. Eger

BÓNA István

1975. Die mittlere Bronzezeit Ungarns und ihre südöstliche Beziehungen (Arch. Hung. SN LI) Budapest

CSORBA Csaba

1977. Magyarországi kirándulások. Budapest

98. Elég itt a Magyarország Régészeti Topográfiája köteteire utalni, amelyekben erre sok példát találni.

99. KEMENCZEI Tibor 1984. 100.

- DÉNES József**
 1984. A Mátra őskori és középkori várai (Kézirat. ELTE Régészeti Tanszék) Budapest
 1985. Árpád-kori várak a Mátra déli oldalán. *Agria* 21. 77–91.
 1990. A Mátra hegység Árpád-kori várai. In: *Castrum Bene* 1989. Gyöngyös 42–50.
- FÁY András**
 1819. Parád leírása több tekintetből. *Tudományos Gyűjtemény* VI. 3–285.
- FEHÉR Miklós**
 1978. Mátra útikalauz. Budapest
- FÉNYES Elek**
 1851. Magyarország geographiai szótára. I–IV. Pest.
- FÜGEDI Erik**
 1977. Vár és társadalom a 13–14. századi Magyarországon. Budapest
- GÁDOR Judit**
 1970. Szuha–Várberc. *Régészeti Füzetek* I. 23. 101.
- GERECZE Péter**
 1906. Magyarország műemlékei. 2. Budapest
- GERŐ László**
 1968. Magyar várak. Budapest
- GYÖRFFY György**
 1987. Az Árpád-kori Magyarország történeti földrajza. III. Budapest
- HANÁK Kolos**
 1909. Mátravidék. In: *Gyöngyösi Kalendárium az 1909. évre*. Gyöngyös 57–68.
- IPOLYI Arnold–BALÁSSY Ferenc**
 1868. Heves és Külső Szolnok törv. egy. vármegyék történeti vázlata. In: *Heves és Külső Szolnok t. e. Vármegyéknek leírása* (Szerk. ALBERT Ferenc) Eger
- SZ. KÁLLAY Ágota**
 1986. Gyöngyös–Mátrafüred–Dobogóhegy. *Régészeti Füzetek* I. 39. 12.
- KANDRA Kabos**
 1890. Bene vára a Mátrában. Eger
- KEMENECZEI Tibor**
 1967. Die Zagyvapálfalva-Gruppe der Piliny-Kultur. *Acta Arch. Hung.* 19. 229–305.
 1970. A Kyjatice-kultúra Észak-Magyarországon. *A Herman Ottó Múzeum Évkönyve* 9. 17–48.
 1984. Die Spätbronzezeit Nordostungarns. Budapest
- KISS Gábor**
 1984. Várak, várhelyek, várkastélyok Magyarországon. Budapest
- KOVÁCS Béla**
 1974. A gyöngyöspatai vár ásatásai. *Arch. Ért.* 101. 235–243.
- KOZÁK Károly**
 1969. Apc. In: *Heves megye műemlékei. I.* Budapest 494.
- KÖNYÖKI József**
 1905. A középkori várak, különös tekintettel Magyarországra. Budapest
- MAGYARY Kornél**
 1889. -y-: Tarmahegyi ásatás (Heves m.) *Arch. Ért.* 9. 378–379.
- D. MATÚZ Edit**
 1992. A Kyjatice-kultúra földvára Felsőtárkány-Várhegyen. *Agria* 27–28. 5–84.

- MATÚZ Edit-SZ. KÁLLAY Ágota**
1994. Késő bronzkori-kora vaskori településrészlet Mátraszentimre-Ágasváron. *Agria* 29–30. 43–64.
- NOVÁKI Gyula**
1975. Várépítészetünk kezdete. In: *Várépítészetünk* (Szerk. GERŐ László) Budapest 45–61.
- NOVÁKI Gyula-SÁNDORFI György**
1992/a. A történeti Borsod megye várai. Budapest–Miskolc
- NOVÁKI Gyula-SÁNDORFI György**
1992/b. Nógrád megye középkori várai III. A megye középső része és a Mátra északi lejtője. *Műemlékvédelem* 36. 147–154.
- NOVÁKI Gyula-SÁNDORFI György-MIKLÓS Zsuzsa**
1979. A Börzsöny hegység őskori és középkori várai. (*Fontes Arch. Hung.*) Budapest
- PÁRDUCZ Mihály**
1970. Felsőtárkány-Várhegy. *Mitteilungen der Archeologischen Institut* 1. 100–102.
- PÁMER Nóra**
1967–1968. A kishánai vár feltárása. *Magyar Műemlékvédelem* 1967–1968. Budapest 295–313.
1975. Kishána (Heves m.). In: *Várépítészetünk* (Szerk. GERŐ László) Budapest 182–189.
- PÁSZTOR József**
1911. Heves megye várai I–XV. *Gyöngyösi Újság* 14 (1910) 52. sz.–15 (1911) 22. sz.
1913. Gyöngyössolymos. Monográfia. In: *A Gyöngyösi M. Kir. Áll. Főgimnázium értesítője az 1912–1913. iskolai évről.* 10–70.
1928. Heves megyei várai. Gyöngyös
1929. Mátra. Budapest
1933. Heves megyei várai. Gyöngyös
- PESTY Frigyes**
1864. Helységnévtár (Kézirat. Országos Széchényi Könyvtár, Kézirattár Fol. Hung. 1114. 19. kötet)
- RÓMER Flóris**
1864. Jegyzőkönyvek (Kézirat. Országos Műemlékvédelmi Hivatal, Könyvtár. Budapest)
- SEBŐK László**
1880. Gyöngyös és vidéke története. Gyöngyös
- SOÓS Elemér**
Magyarország várai (Kézirat. Országos Széchényi Könyvtár, Kézirattár Fol. Hung. 3105.)
1911/a. Bene, Hatvan. Eger
1911/b. Pata. In: *Gyöngyösi Kalendárium az 1911. évre.* 52–59.
- SZABÓ J. József**
1990. Régészeti ásatások a gyöngyös-mátrafüredi Benevárban 1982–1989. In: *Castrum Bene* 1989. Gyöngyös 163–172.
- SZENDREY József**
1908. Magyarország középkori várai. *Múzeumi és Könyvtári Értesítő* 2.

TAHY Gáspár

1837. Heves és Külső-Szolnok törv. egy. vármegyék ismertetése. Tudományos Gyűjtemény XII. 19.

VÁLYI András

1796–1799. Magyarországnak leírása. I–III. Buda

VARGHA Tivadar

1913. Mátrai várak. 1. Turisták Lapja 25. 185–190.

Vártúrák

1975. Vártúrák kalauza. 2. kiadás. Budapest

József Dénes-Gyula Nováki

Burgen aus der Urzeit in der Matra

Die Forschung der urzeitlichen und milieualterlichen Burgen in der Mátra reicht Anfang des 19. Jahrhunderts zurück. Es war aber notwendig diese Forschungen wieder zubewerten. József Dénes bewanderte zwischen 1981–1983 alle Burgen, er hat ihre Altersbestimmung korrigiert und die Mehrheit der Burgen mit Iván Skerletz skitzenhaft abgemessen. Zwischen 1990–1994 hat Gyula Nováki die geodesische Abmessungen der Burgen gemacht. Die Autoren berichten nachfolgend über die urzeitlichen Burgen.

Apc-Somlyó: Hier gibt es Scherben aus der Frühbronzezeit und aus der Spätbronzezeit.

Abasár-Hajnácskő: Steinschanzen schützen die zweiteilige Siedlung. Archeologischer Fund ist hier noch nicht bekannt.

Abasár- Rónyabérc: Es wird von Steinschanzen und von natürlichen Felsen geschützt. Man hat hier noch keinen Fund entdeckt.

Gyöngyös-Mátrafüred-Dobogó: Innerhalb und außerhalb der Schanze am östlichen Hang kann man Scherben finden. 1987 gab es hier fundrettende Begrabungen, wo Funde aus der Mittelbronzezeit gefunden wurden.

Gyöngyös-Mátrafüred-Benevárkamm: Über die bekannte mittelalterliche Benevár gibt es eine zweiteilige Burg mit Steinschanzen aus der Urzeit. Den großen Hang weit über der Burg oben schützt eine kurze Steinschanze.

Gyöngyössolymos-Eremény: Diese Burg wird von einer Steinschanze umgeben aber an den langen Seiten fehlt schon ein Teil der Schanze. An ihrer südwestlichen Seite beginnt eine lange Schanze, die mit kürzeren und längeren Unterbrechungen auf den Kishegy und in dessen Mitte bis zum Rand des Steinbruches führt. Ihre weitere Fortsetzung wurde schon abgebaut. Das Alter und Bestimmung dieser langen Schanze sind noch ungeklärt.

Gyöngyössolymos-Kishegy: Diese Burg wird von einer sehr verschwommenen Steinschanze umgeben. Aus dem Steinbruch kamen mehrere Bronze Depot-Funde aus der Bronzezeit hervor.

Jobbágyi-Várhegy: Zur Zeit ist es nicht abzuschätzen. Diese Burg wird von einer verschwommene Schanze und von einem Graben geschützt. Auf der Oberfläche gibt es Scherben aus der Urzeit.

Mátraszentimre-Ágasvár: An ihrem Gipfel gab es eine mittelalterliche Burg aus den 13–14 Jahrhunderten. Die Mauer ist heute nicht mehr sehbar. Die unteren Schanzen stammen aus der Spätbronzezeit. Außerhalb der Schanze wurde eine Siedlung aus der Spätbronzezeit freigelegt.

Mátraszentimre-Óvár: Sie ist eine zweiteilige Schanzenburg aus der Spätbronzezeit. Auf die Schanze der oberen Burg wurde im Mittelalter eine starke Burgmauer gebaut, dazu hat man aber keine geschichtlichen Daten.

Parád-Várhegy: Diese Burg wird vom Sattel mit einer Steinschanze geschützt. Fund kennt man von hier nicht.

Sirok-Kis-Várhegy: Auf dem Gipfel gibt es zwei nicht beendete kurzen Schanzen, ihr Alter ist unbekannt. Den Hang des Berges umgibt eine verschwommene Schanze in Halbkreisform, hier sind Scherben aus der Urzeit zu finden.

In den urzeitlichen Schanzenburgen der Mátra gab es kaum archeologische Freilegungen. Die Altersbestimmung kann man nur aufgrund der oberflächlichen Erscheinungen versuchen. Dobogókő und Somlyó sind wahrscheinlich aus der mittleren Bronzezeit. Ágasvár und Óvár sind dicht nebeneinander. An den südlichen Hängen der Mátra sind fünf Burgen nahe einander, was die Häufigkeit der Einwohner zeigt. Die nähere Altersbestimmung der Schanzenburgen und die Freilegung der Siedlungen wird die Aufgabe der späteren Forschungen.

DÉNES JÓZSEF
SAVARIA MÚZEUM
H-9700 Szombathely
Kisfaludy S. u. 9.

DR. NOVÁKI GYULA
H-1111 Budapest
XI. Bartók B. u. 18.