

Borsod

Hajdani vármegyéink

A névtelen szerző nyolcszáz éves sikersztorija szerint a honfoglaló magyarok közül Örsúr és Bors ősnemzetsége telepedett le ezen a vidéken. Örs nemzetsége a Bükk déli részén Ócsád (Kács) környékén nyert földet Árpádtól; míg Bors ispán (Diós) Győr várát és a Bódva völgyét kapta, hogy ott várat építsen, és az északi határ védelmét biztosítsa. Bár ma már biztosnak tűnik, hogy Anonymus ezúttal sem tett mást, minthogy megfordította a történelem menetét (saját korának országnagyjait látta el honfoglalás kori ösökkkel) – ennek ellenére valós és nagy jelentőségű adatot közöl Borsod vármegye kialakulásáról. Eszerint a korai, Szent István alapította megyék sorában Borsod ugyanúgy határvédelmi feladatokat (*marchia*) látott el, mint a többi északi vármegye. Más megyealapítások analógiájára, Bunger fia Bors nem Árpád, hanem Szent István első borsodi ispánja lehetett. Bár Örsöt és Borsot szívesen magyarítanánk, de mindkét szóban török eredet (utóbbi megegyezik a *bors* köznévvél) lapul. A Szent István-kori egyházmegye Egerben szerveződött, és ez akkor Borsodhoz tartozott. Így a megye ritka kivételnek számít, ahol az egyházi központ nem esett egybe a világgal. Ezt azzal magyarázhatjuk, hogy a XI. századi Egernek nem volt vára. Különben is az északi mezsgyék védelme a megye északabbi részéről könnyebben megszervezhető. Feltűnő, hogy a borsodi várföldek a Bükk-től északra húzódó folyóvölgyekben találhatóak. Ugyanakkor Mezőkövesd és vidéke még a XIII. század végén is Újvár megyéhez tartozott. Ez azt a gyanút erősíti, hogy a megyehatár eredetileg nem futott le a



Tiszáig (kettészakítva ezzel a monstrum Újvár megyét), hanem a Bükkalján húzódott.

A korábban lakatlan felvidéki területek dél-észak irányú benépesülése a XII. századra esik. A megye északi részén e század végén alakult ki a tornai erdőispánság, és még később a szepesi, amelynek első lakói nem a tatárjárás után betelepülő németek, hanem délről érkező magyarok voltak. Az 1332–37. évi pápai tizedjegyzék alapján tudjuk, hogy ekkorra már véglegestültek a középkori Borsod megye határai.

Így három nagy tájegysége: északon a Sajó és a Bódva völgye, délen a Bükkalja és a Tisza ártere közötti sík vidék, ezek között pedig a Bükk-hegység. Ekkor még ennek keleti része (Bélapátfalva, Szilvásvárad környéke) is Borsodhoz tartozott, és a heves-borsodi megyehatár az Eger-patak völgyében húzódott. Északnyugaton mindig is Putnok

A folyónevek etimológiáját röviden itt foglaljuk össze. A Sajó (szlovákul *Slaná*) a magyar régi-ségben *só* és *folyó* szavak összetételként sószállításra használt folyó jelentéssel bír. Erdélyben a Szamos és Máramarosban az Iza folyónak szintén van Sajó nevű mellékvíze. Ugyanaz az utótag a Hejő nevében – ami a Tapolc-patak folytatása. *Tapolca* a szlávban ugyanúgy *meleg (vízű) patak* jelentésű, mint a régi magyarban a Hejő. A már Anonymus által is említett Bódva szláv név átvétele. A mai szlovák *Bodva* „visszavétel” a magyarból. A Szuha neve nyári kiszáradásra utal. A Szinva bizonytalan szláv eredettel bír: egyrészt a szláv *sinъ* ‚kék, szürke’ melléknév családjába tartozhat; másrészt a *svina* ‚disznó’ szó lengyel *Świnia*wa helynévi származékával mutathat rokonságot.

volt Gömör kapuja, északon a Bódva Szalonna és Perkupa között ért Tornából Borsodba. A keleti határ Abaújjal Szikszótól nyugatra, a Vadász-patak erei mentén haladt délnek, hogy aztán a Sajó (Zemplén megye) és a Tisza (Szabolcs megye) folyásirányát kövesse.

Az 1926. évi régészeti ásatás Borsod földvárában X–XI. századi település objektumait tárta fel. A tatárjárás után soha többé nem nyerte vissza korábbi jelentőségét. Átadta azt új kőváraknak (Dédes, Diósgyőr), mezővárosoknak, vásáros helyeknek és nemzeti monostoroknak (Százd, Tapolca, Bélháromkút stb.). Az Edelény melletti Boldva bencés kolostorában keletkezhetett a XII–XIII. század fordulóján legrégebbi összefüggő nyelvemlékünk, a Halotti Beszéd és Könyörgés. A tatárvesz tragikus ütközetét 1241. április 12-ének hajnalán a megye déli részén, a Sajó-parti Muhinál vívta IV. Béla. A királyi hatalom hanyatlása idején Borsod vármegyében a törzsökös Miskolc nem (Bors leszármazottai) helyett a Bihar megyei Ákos nembeli Erney (Ernyő), a nagy gyűjtőgető, lett a legnagyobb birtokos. A és István fia, a tartományúr, tették Borsod központjává Diósgyőrt. Ekkor indult fejlődésnek a vártól keletre, a hegyek és a síkság találkozásánál, ahol a kis Pece-patak a Szinvába ömlik, a közlekedési és kereskedelmi centrum – Miskolc. István a remeték nagy barátja volt, így pálos kolostor épült Diósgyőrről és a korábban lakatlan (*deserta silva*) Bükkben, a dédesi vár mellett (Szentlélek). Fiai 1316-ban felláztak I. Károly [1301–42] ellen, aki a következő évben leverte és elítélte őket. Borsod a XIV. század elejére nemesi megyévé vált.

Diósgyőr és környéke az Anjouk korában tovább virágzott. Az 1360-as években Nagy Lajos pompás palotát épített a várhoz. Állandó harcaiban szerzett sebeit az uralkodó szívesen nyalogatta a győri palotában, és – Árpád-kori elődeihez hasonlóan – edzéseként bölényre vadászott a Bükkben és az Upponyi-



A diósgyőri várom Telepy Károly olajfestményén (részlet)

hegységben. Szegény Katalin leányát is itt földelte el 1378-ban, amikor a királykisasszonyt nyolc évesen az Úr saját szolgálatába rendelte. Utódai sem váltak a vidék iránt hűtlenné: Zsigmond és zilált erkölcsű második neje, Mátyás és Habsburg Mária is gyakran töltötték itt szabadságukat. Az urbánus Zsigmond 1405-ös rendeletével szabad királyi várossá tette Miskolcot.

A török először 1544-ben pusztította Borsodot. Eger diadala másfél évtizedre elodázta az oszmán igát, de 1566-ban Dédes és Diósgyőr is elesett. A tizenöt éves háború alatt a hadiszerezence változásával került előbb Habsburg-kézre, majd a szörnyű mezőkeresztesi csata (1596. október 26.) után vissza a törökhöz. A XVI. században a török- és Habsburg-ellenes küzdelmek fontos színtere. Miskolc Thököly kurucaitól és I. Lipót labancaitól egyaránt sokat szenvedett. Rákóczi Ferencet viszont a kezdetektől fogva támogatták, a fejedelemnek a borsodi megyeszékhelyen (éppen ekkortól datálható Miskolc közigazgatási központtá válása) volt az első főhadiszállása. A Sajó tiszai torkolatánál, Ónodon tartották 1707-ben azt a nevezetes országgyűlést, amelyen a magyarság először

detronizálta a Habsburgokat. Ugyanezen a gyűlésen némi vallási-etnikai konfliktusban a szövetszert rendek két Turóc megyei képviselőt miszlikbe szabdaltak.

A XVI. század második felében a Perényi- és Bebek-birtokokon erősen terjedt a protestantizmus, és ez hozzájárult ahhoz, hogy Borsod megye a homogén etnikum ellenére jelentős felekezeti megoszlást mutat. Miskolcon, a református és evangélikus egyházkerület székhelyén, 1717-ben még boszorkányok után kutattak, és ennek során némely Sigó Katát elevenen megsütögtettek és porig égették.

A realisabb tudományok iránt érdeklődő Fassola Henrik^{*} az 1760-as években az Upponyi-szoros Zsinnye nevű dűlőjében vörösvasércet fedezett fel. (Dédesvár környékén már az Árpád-korban vasérctermelés folyt.) Miközben Upponyban működni kezdett a Péter-bánya, Fazola és munkatársai a Bükk vidékén ércek és értékes kőzetek (vas, réz, szén, márvány, gránit) nagy tömegét mutatták ki. A Garadna patak völgyében – ahol addig csak az évezredekkel korábban élt crô-magnoni ősember, míg a középkorban pálos remeték és királyi vadászpagonyok jártak – ipartelepek sora létesült. Kohók, üveghuták és vashámorok épültek, faszenet égették, követ, szenet, színes érceket bányásztak, fát munkáltak; Mályinkán és Felsőtárkányban követ faragtak. A patakok és folyók vízierje malmokat hajtott, így a diósgyőri papírgyár malmát. A Fassola-féle

diósgyőri vashámor utódja, a modern vasgyár 1868-ban épült, és az iparosodó, vasútépítő ország vasszükségletének jelentős hányadát vállalta magára.

A kiépülő vasúthálózat lehetővé tette, hogy a borsodi ipari termékek rövidebb idő alatt nagyobb távolságra is eljussanak. Képtelen módon, az osztrák közlekedés-politika jármában, a Tisza Vidéki Vasút 1859-ben Miskolcot Nyíregyházán, Debrecenen és Szolnokon át kötötte össze Pest-Budával. Hamarosan elkészült a vonal meghosszabbítása Kassáig. A borsodi megyeszékhely „rendes” budapesti vonala – Hatvanon át – 1870-ben már a MÁV által készült el. A Sátoraljaújhelyen át Galíciába vezető vaspálya volt az utolsó ezen a vidéken, amelyet magánvasút épített. Az elkövetkezendő években-évtizedekben elkészültek a fővonalak közötti helyi érdekű vasutak is, így a Miskolcot a Sajó völgyében Putnokon át Fülelkel és a Bódva völgyében Tornával összekötő vonal. A századfordulón a Tiszai pályaudvar és az iparos Diósgyőr közötti vontatóvágány mellett személyszállító villamos vasút is működött. A vasútvonalak nem csupán az ipari szállításra, de a szénbányászat és a hagyományos miskolci gabonakereskedelemre is jelentékeny hatást gyakoroltak. A dualizmus korában a MÁV üzemigazgatóságot szervezett Miskolcon.

Művelődés, intézményrendszer és szórakozás terén a megye teljes egészében székhelyére volt utalva. Utolsó nádorunk, István főherceg 1847-ben alapította a magyar nemzeti színházat, amely tíz évvel később kezdte meg rendes működését. 1878. augusztus 31-én hirtelen kiöntött a Szinva, és nagy rombolást végzett a városban. Az 1907. évi LI. tc. törvényhatósági jogra emelte a várost.

Borsod neves emberei közül elsőként kell megemlítenünk Szemere Bertalant, aki 1812-ben a bükkaljai Vattán látta meg a napvilágot. A negyvennyolcas kormány bel-

* Fassola (Fazola) Henrik (Würzburg, 1730 – Diósgyőr, 1779), a borsodi ércbányászat megalapítója. Barkóczy Ferenc egri püspök hívására 1758-ban jött Magyarországra. Egerben egyházi építkezéseken vas díszítőmunkákat készített, melyek a magyar barokk kiemelkedő remekei. A Mátrában és a Bükkben ércek után kutatott; 1765-től épít működtet vashámorokat a Garadna völgyében, 1771-ben nagyolvasztót Ómassán. Fia, Frigyes folytatta munkásságát.

ügyminisztereként és Kossuth kormányzósága idején miniszterelnökként a forradalom és szabadságharc nagy jelentőségű polgári vezetője volt. A bukás után emigrált, és 1852-es *Jellemrajzaiban* – saját szerepének túlhangsúlyozása céljából – leszedte a keresztvizet Kossuthról és Görgeyről. Végül más nagy magyarjainkhoz hasonlóan – elméje elborult. 1865-ben tért haza, és élete utolsó négy évét csendben, visszahúzódva élte le. Több szállal kötődött a megyéhez szívbeteg XIX. századi írónk, Tompa Mihály. Csak két évvel volt nála fiatalabb a *Bánk bán* és nemzeti szózatunk zeneszerzője, a Sajókazincon született Egressy Béni. 1843-ban Mezőcsáton született méltatlanul háttérbe szorított költőnk: Kiss József. Déryné Széppataki Róza nyugdíjaskorát Miskolcon töltötte. Végül, ezt talán említenünk sem kell, 1933 júniusában a lillafüredi Palota Szálló parkjában írta József Attila gyönyörű versét, az *Ódát*.

Alábbi táblázatunk a XIX. század közepétől követi nyomon Borsod megye és Miskolc területi-népességi változásait:

	Terület	Népesség		Miskolc
Borsod vármegye	3587 (km ²)	1869	172 172	21 535
		1881	193 839	
		1891	216 794	30 408
		1910	279 063	31813
Borsod-Gömör és Kishont	3955	1936	361 661	64 940
Borsod-Abaúj-Zemplén	7247	1960	726 360	143 360
		1994	762 000	192 360

A történelmi Borsod vármegye területét Trianon a magyar történelem apokalipszisa, annyiban érintette, hogy Gömör és Kishont megye határainkon belül maradt 370 km²-es darabkájával „közigazgatásilag egyelőre egyesítették”. A kommun idején a gyenge lábon álló csehszlovák intervenció hadsereget Stromfeld Aurél Vörös Hadserege vetette ki a megyéből. Miskolc a két világháború között is jelentősen virágzott, a harmincas

években hatvanötezer lakosságával a legnépesebb vidéki városok közé tartozott.

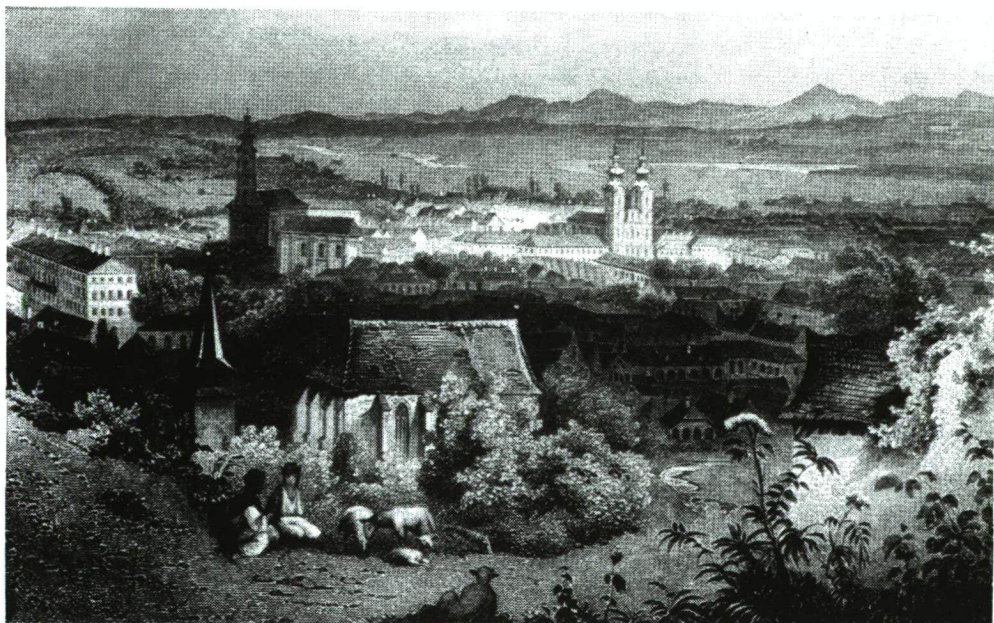
1950. január 1-jén a kommunista közigazgatási reform Borsod, Gömör és Kishont megyéhez csatolta az egykori Abaúj-Torna és Zemplén vármegyék magyarországi területét. Viszont az Egertől északra (Szarvaskőtől a Bükk-fennsíkig) és délre (Novaj) húzódó borsodi „nyúlványokat” Heveshez csapták. A megyereform által létrejött Borsod-Abaúj-Zemplén megye Bács-Kiskun után az ország legnagyobb területű, Pest után a legnépesebb megyéje. Igaz, ha a municipalisták a történelmi hagyományokat nagyobb gonddal ápolnák, a megye a *Borsod-Gömör-Kishont-Abaúj-Torna-Zemplén* nevet érdemelné. Ez azért mégiscsak képtelenség...

Az ötéves tervek örült iparfejlesztése idején Miskolc, Ózd és Kazincbarcika, majd a hatvanas évektől Tiszaszederkény (Leninváros, utóbb Tiszaújváros) – a lehetőségeket és szükségyszerűségeket messze meghaladó méretű – ipari centrumokká váltak. A megyeszékhely fejlesztése különösen megdöbbentő viszonyokat tükröz. Előbb az ipari vagy turisztikai jelentőséggel bíró szomszédos községek egész sorát (Diósgyőr, Hejőcsaba, Lillafüred stb.) lűzték hozzá. Később álláslehetőség reményében a Sajó-Hernád-vidék rendkívül alacsony életszínvonalú népessége özönlött a városba. Gombamód épültek az irtalmatlan méretű lakótelepek; a település egy időben kétszáz ezres népességével az összes vidéki várost megelőzte. A mai Miskolcnak már semmi köze sincs az egykori kedves iparos-kereskedővárosához. Rákosi Mátyás nehézipari egyetemet alapított itt (lényegében a selmecbányai majd soproni kohó- és erdőmérnöki kar jogutódát), amely rövid ideig bölcs vezérünk nevét viselte. (A nagyhírű intézmény az utóbbi években a jogi képzés felújításával, közgazdász- és bölcsész-fakultással valódi univerzitásszá vált.) Az ötvenes-hatvanas években, a II. világháború

után elsőként, a miskolci vasúti fővonal kapott villamos felsővezetékét., és – amúgy magyaros tempóban – az északeleti autópálya építése is megkezdődött... A gulyáskommunizmus éveiben és a rendszerváltás óta különösen a bányászati és nehézipari tevékenység súlyos válságba került. Ma a megye éllovas a legreménytelenebb helyzetben lévő

válságterületek szomorú mezőnyében. Üres frázisokat puffogatni felesleges: nyoma sincs olyan válságkezelő programnak, amely Borsod gazdaságát tepedtségéből végre-valahára felrázná.

Nagy Tamás



Miskolc az Avas felől nézve a múlt század közepén Poppel Frigyes metszetén, melyet Rohbock Lajos rajza alapján készített