

RÓZSA CSILLA:

AMIRŐL A FEJFÁK MESÉLNEK ...

Az ember a történelem folyamán különböző módon viszonyult halottaihoz, más és más formát talált ki arra, hogy egykori társainak emlékét megőrizze. Hiszen a halál után nem csak az alkotások, találmányok, híres tettek emlékei maradnak az utókorra, hanem egy ideig az emberi test maradványai és az a hely, amelyet a későbbi nemzedék halottkultusz alkalmával felkereshet. Az ősembertől napjainkig a kulturákban nagyon sok változata merült fel a temetkezési szokásoknak, melyek mindig az adott kort jellemzik. Ezek a variációk meghatóak, elgondolkodtatóak, néha ijesztőek.

Temetőink képét elsősorban a hantokon található sírjelek változatossága határozza meg. Ezek a jelek emlékeztetnek az elhunyt alakjára. Feladatuk, hogy jelezzék az egykoriak nyughelyét, adatait, őrizzék emlékét. Persze ezek a mementók ugyanugy nem lehetnek egyformák, mint ahogy maguk az emberek sem azok. Anyaguk, formájuk sokszínűsége teszi, hogy egykori temetőinkben sétálgatva valóban művészetet fedezhessünk fel. A falusi temető látványa a csodálatos népi motívumok, faragások, kicsi kis diszítések révén földöntúli békét sugároz, ahol a bánat is megnyugvássá válik.

Az 1700-as években vált általánossá Magyarországon, hogy a protestánsok oszlop vagy tábla formájú fejfát, kopjafát állítottak halottaik sírhantjához. E fejfák eredete ősidőkre nyúlik vissza, mikor még az elhunyt kőből vagy fából készült szobrát állították a sírra.

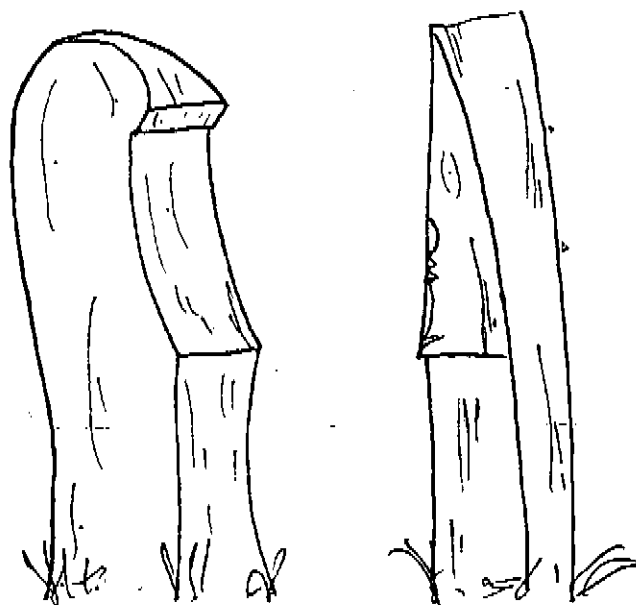
A fejfa szó jelentésére két magyarázatot is ismerünk. Az első szerint azért ez a neve, mert a sírban lévő fejéhez állítják, a másik szerint, mert feltehetőleg embert ábrázol. A fejfán ugyanis emberi testrészeket különíthetünk el, pl.: fejet konttyal vagy süveggel, mellrészt, derekat, lábat és talpat.

A fejfát általában abból a fából készítik, amit a halott születésekor ültetett el az apa, vagy a keresztapa. Voltak olyan mesteremberek, akik a farönkök faragásával foglalkoztak, de az igazi rang az volt, ha a kopjafát nem mester vagy családtag készíti el, hanem valamilyen falusi előljáró, pl. a biró faragja meg. Leggyakrabban akác-, tölgy- vagy kőrisfát használnak erre a célra. A farönköt először barkácsoló fejszével megnagyolják, majd tűzben megedzik, hogy kiszáradjon és megkeményedjen. Ezután kifaragják, meggyalulják és befestik feketére bécsi korommal. Erre jön a festék, amit májjal kennek be, hogy konzerválja a fára vitt festékanyagot.

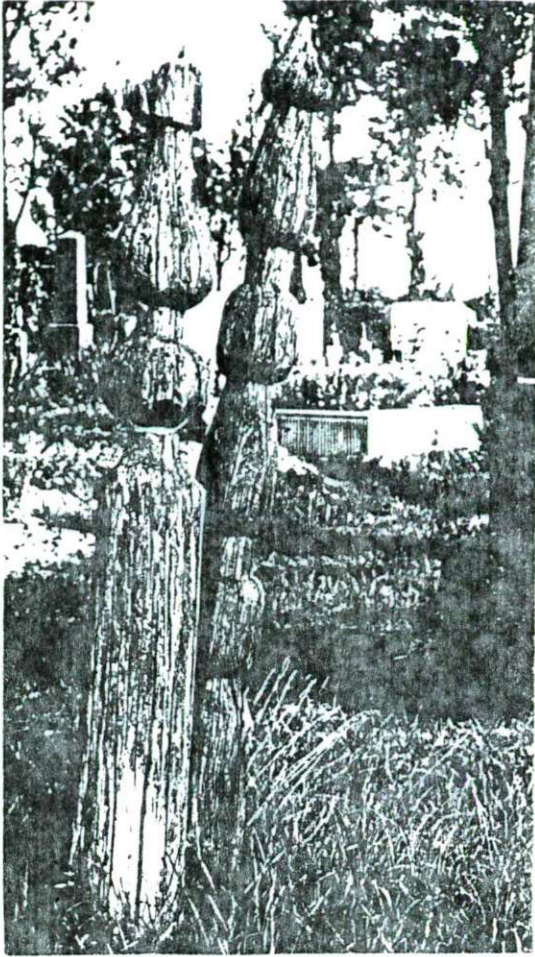
A legrégebbi fejfákon még nem találunk írást, maga a sirjel van arra hivatva, hogy írás nélkül is ábrázolja, hogy kinek a siremléke. A különböző díszekből, faragásokból derül ki a halott neme, kora, esetleg foglalkozása, családi állapota. A színeknek is nagy szerepük volt abban, hogy jelöljék az elhunyt tulajdonságait. A faragott forma és a szín tájegységenként mást és mást jelenthetett. A fejfák magassága általában a megélt kor hosszát, szélessége a jómódot jelképezte. A legfelső faragott motívum a halott nemére utal, pl. a "kontyos" nőt, a "csillagos" és "süveges" férfit, a "tulipános" gyermeket ábrázol.

A fejfa az egyik legelterjedtebb fából készült sirjel, formai gazdagsága is ennek a legváltozatosabb. Elég nehéz így utólag valamilyen szabályosságot felfedezni köztük, a kutatók a legfőbb jellegzetességek alapján mégis négy csoportba sorolják őket.

A farönkös fejfák a legősibbek, melyet zárt,



farönkös fejfák



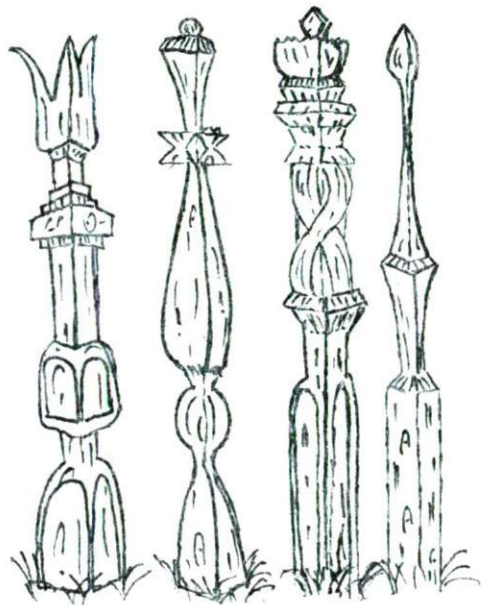
egyszerű forma jellemez. A rönknek csak az előlapját faragják meg, hátul marad a fa eredeti alakja. Ehhez a csoporthoz tartozik a csónak alakú fejfa is, amely az ősi csónakba való temetkezésre utal.

Az oszlopos fejfának már minden oldalát egyaránt megfaragják, karcsubb és magasabb, mint a farönkös fejfa. A fotón a szentesi református temető egyik gombosfáját láthatjuk, mely az oszlopos fejfák csoportjába sorolható.

A fejfák legismertebb fajtája a kopjafaké, melyek karcsu, nyulánk, változatos keresztmetszetű, bravuros faragásu sirjelek. Ez a típus sorakoz-

tatja fel a mértani diszitőelemek legváltozatosabb fajtáit. Eredete feltehetően a régi magyar kopjás temetés szokására vezethető vissza.

A táblás fejfa faragásánál a mester arra vigyázott, hogy nagyobb rész maradjon a szöveg elhelyezésére. A népköltészetben belül a fejfa költészet önálló műfaj, mely siremlékhez kötve és attól függetlenül is él. A szövegíró először megnézi, hogy mennyi hely van a feliratos lapon, aztán a hozzátartozókkal megbeszéli, hogy nagyjából mi kerüljön szövegbe, majd megírja a verset.



kopjafák

A versek, szövegek kétfélék lehetnek. Az egyikben a halott szól önmagáról E/l személyben, a másikban a hozzátartozók irnak az elhunyttról:

ÁLJ MEG UTADON

EMBER TEKINCS

E SIRKÖRE ÉN IS

VOLTAM EGY IDŐ

BEN A FÖLDNEK

MIVELŐJE LÁSZLÓ

MIHÁLY VOLT A

NEVEM AMÉG 54

ÉVET ÉLTEM

E SIR HALOM KEBLÉBEN

33 IK ÉVÉBEN

HENCZ ZSUZSANNA SZENDEREG

Mindenki ismer egy-két humoros sirverset, azt azonban már kevesebben tudják, hogy ezek kizárólag szájhagyományban éltek, sosem vésték sirjelre:

ITT NYUGSZIK GÁL ÁRON,

SOKAT JÁRT VÁSÁRON.

ADDIG CSEREBERÉLT,

MIG EGY LÓ, EGY HERÉLT

UGY ÓDALBA RUGTA,

EZ ITT RÁ A NYUGTA.

Sajnos ezek a mult fából készült kis emlékei nem tudnak örökre ellenállni az időjárás viszontagságainak. Nekünk az a feladatunk, hogy az utókor számára konzerváljuk ezeket. A restaurátorok a jól kiszáritott fát XILAMON oldatba merítik, ami véd a gombakárosodás és rovarkár ellen.

Régi és új temetőinket, mint nemzeti kincsünket kell megőriznünk. Van mivel büszkélkednünk, csak még idejében óvjuk meg.

Szomorú, hogy mai temetőink leginkább panelházainkra emlékeztetnek, melyeken még a virág is legtöbbször csak fröccsöntött. Az utóbbi időben szerencsére egyre gyakrabban láthatunk emberibb jeleket is, a fejfák reneszánsza talán most jött el.