

# Hátrányos helyzetű kistérségek jelentkezőinek jelentkezési stratégiái

Kiss László

## Hátrányos helyzetű kistérségek – fogalmi meghatározás

A magyarországi hátrányos helyzetű kistérségek fogalmáról a 311/2007. Kormányrendelet intézkedett. A rendelet elsősorban a településfejlesztési politika szempontjából kiemelkedő jelentőségű; a hátrányos helyzetűként megjelölt kistérségek számára ugyanis megkönnyítette az uniós támogatási programokhoz, komplex fejlesztési projektekhez történő hozzáférést. A hátrányos helyzetű kistérségek körének meghatározása során komplex gazdasági-társadalmi-infrastrukturális mutatót számítottak. A komplex mutató kialakításához felhasznált gazdasági adatok között fogyasztási, adózási, valamint foglalkozásszerkezeti, az infrastrukturális adatok között elérhetőségi, közművekkel való ellátottsággal, valamint távközléssel kapcsolatos, a társadalmi adatok között pedig vándorlási, általános demográfiai, foglalkoztatási, valamint a lakosság iskolai végzettségére vonatkozó elemek szerepeltek. (Faluvégi, 2008, 8–9.) Hátrányos helyzetű kistérségnek minősültek azok a kistérségek, amelyeknek komplex mutatója rosszabb volt, mint az összes kistérség komplex mutatójának átlaga.

A felsőoktatásba történő bejutás, belépés regionális meghatározottságát, a jelentkezési stratégiák regionális és településtípusok szerinti különbözőségét, meghatározottságát az elmúlt években több tanulmány is tárgyalta. (Többek között Kasza G. – Kovács B., 2007; Kiss P., 2008; Nyüsti Sz. – Ceglédi T., 2012; Polónyi 2012.) A hátrányos helyzetű kistérségek fogalmának használata – nem szem elől tévesztve azt, hogy itt egy döntően településfejlesztési szempontú fogalomról van szó – érdekes lehetőséget kínálhat: a regionális és a tisztán a településtípusok alapján kirajzolódó különbségeket egy szociális-gazdasági elemmel is bővítheti. Elemzésünkben arra teszünk kísérletet, hogy megvizsgáljuk a gazdasági és társadalmi szempontból hátrányos helyzetűnek minősített kistérségekből érkező jelentkezők jelentkezési stratégiáit, választásait és bejutási esélyeit, és mindezt összevessük az ország többi területéről érkező jelentkezőkével.

A kormányrendelet értelmében 94 kistérség minősült hátrányos helyzetűnek; 2007. január 1-jei lakónépességük 3 152 000 fő volt, az ország lakónépességének 31,3 százaléka. Tekintve, hogy a komplex mutató megalkotásánál is felhasznált elem volt a ruralitási index, valamint

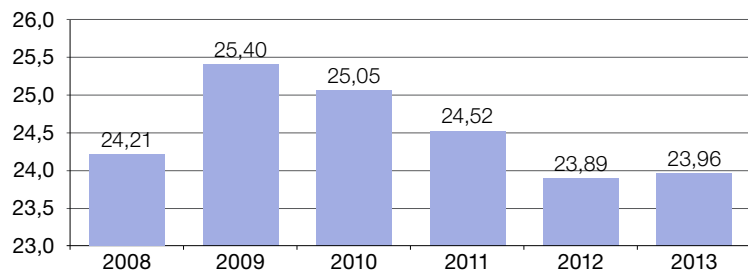
a mezőgazdasági és az egyéb foglalkozású lakosság százalékos megoszlása, egyértelmű, hogy a hátrányos helyzetű kistérségek települései elsődlegesen rurális jellegűek, magas a mezőgazdaságban foglalkoztatottak, a mezőgazdasági termelésből élők aránya. A hátrányos helyzetű kistérségekben 1 721 települést, ebből 154 várost találhatunk, a településenkénti átlagos lakosságszám 1 832 fő. (Faluvégi, 2008, 12–13.) A megyei jogú városközpontú kistérségek közül mindössze kettő – a salgótarjáni és a hódmezővásárhelyi – minősült hátrányos helyzetűnek. A hátrányos helyzetű kistérségek több mint kétharmada a három kelet-magyarországi régióban található, a nyugati országrészből Dél-Dunántúl helyzete a legkedvezőtlenebb. A megyék közül Szabolcs-Szatmár-Bereg, Baranya, Borsod-Abaúj-Zemplén, Csongrád és Jász-Nagykun-Szolnok áll a legrosszabbul, kistérségeik 80-90 százaléka hátrányos helyzetű.

## Hátrányos helyzetű kistérségek jelentkezői a makroadatok szintjén

Elemzésünk a hátrányos helyzetű kistérségek jelentkezőinek jelentkezési stratégiáit, felvételi sikerességét veti össze a nem hátrányos helyzetű kistérségekből származó jelentkezőkével. Az elemzéshez az Educatio Nonprofit Kft. jelentkezési és felvételi adatbázisait használjuk. Az egyéneket a jelentkezési lapon megadott állandó lakóhelyadat segítségével soroljuk be a hátrányos helyzetű, illetve a nem hátrányos helyzetű kistérségből jelentkezők csoportjába.

Ha a hátrányos helyzetű kistérségekből érkező jelentkezők összes jelentkezőn belüli arányát nézzük, azt láthatjuk, hogy az az elmúlt években nem nagyon változott, 24-25 százalék között mozgott.

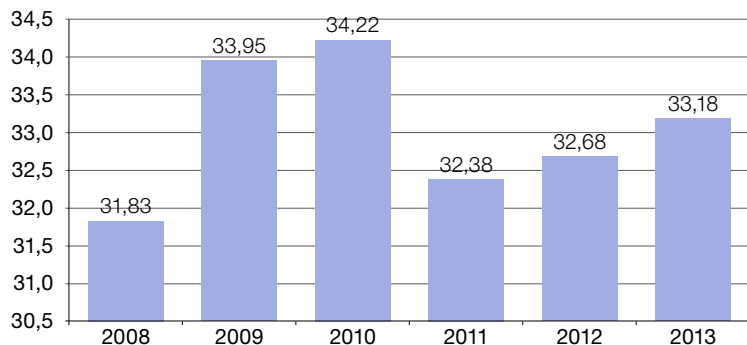
1. ábra. Hátrányos helyzetű kistérségekből érkező jelentkezők az összes jelentkező között (általános felvételi eljárások) (százalék)



Forrás: Jelentkezési és felvételi adatok. Educatio Nonprofit Kft.

Az egyes képzési szintek között nincsenek különösebben nagy eltérések a hátrányos helyzetű kistérségből jelentkezők arányában, az szintenként 21 és 24 százalék között változik. Figyelemre méltó, hogy kivételt a felsőoktatási (2012-ig felsőfokú) szakképzések képeznek, itt ugyanis az átlagnál jóval magasabb, egyharmados arányt közelítenek a hátrányos helyzetű kistérségekből érkező jelentkezők.

2. ábra. Hátrányos helyzetű kistérségekből érkező jelentkezők az első helyen felsőoktatási (felsőfokú) szakképzésre jelentkezők között (általános felvételi eljárások) (százalék)



Forrás: Jelentkezési és felvételi adatok. Educatio Nonprofit Kft.

## A hátrányos helyzetű kistérségekből érkezők szocio-demográfiai háttere

Részletes elemzésünkben két mintaévet vizsgálunk; a 2011-es év mellett, amely a nagy felvételi keretszám-változások előtti utolsó év, így képet adhat a jelentkezők „hagyományos” jelentkezési stratégiáiról, megnézzük a legfrissebb, 2013-as adatokat is, így az esetleges stratégiai újdonságokat, a jelentkezési mintázatok átalakulását is figyelemmel követhetjük. Mivel a mesterképzés a többi képzési szinthez képest eltérő jellegzetességekkel bír, eltérő képzési életutat, eltérő élethelyzetet feltételez, így az elemzést az alapképzésre, a felsőfokú szakképzésre és az osztatlan képzésre, illetve az első helyen ezen képzési szinteket választókra szűkítjük le.<sup>1</sup>

A hátrányos helyzetű és a nem hátrányos helyzetű településekről érkező jelentkezők demográfiai háttere is mutat már kisebb különbségeket. A hátrányos helyzetű kistérségből érkezők körében a férfiak mind 2011-ben, mind 2013-ban alulreprezentáltak, arányuk 41-42 százalék körül alakul. Életkorukat tekintve a hátrányos kistérségekből érkezők valamivel fiatalabbak, átlagéletkoruk fél évvel alacsonyabb a többi jelentkezőénél.

A hátrányos helyzetű kistérségeket a törvényi szabályozás több egyéb ismérv mellett városhiányos térségekként azonosítja. Nem meglepő, hogy a szocio-demográfiai háttérváltozók közül az állandó lakhely településtípusánál láthatjuk a legnagyobb különbséget a két csoport között. A hátrányos helyzetű kistérségek jelentkezői mindkét vizsgált évben 54 százalékban városi, 39 százalékban községi lakosok; megyeszékhelyen vagy megyei jogú városban mindössze 7 százalékuk lakik. Összehasonlításképpen a többi jelentkező mintegy 25 százaléka fővárosi, 28 százalékuk megyeszékhelyen vagy megyei jogú városban lakik, egyéb városban

<sup>1</sup> Ahol az elemzésre kerülő populáció valamilyen oknál fogva ettől eltér, azt minden esetben jelezzük.

körülbelül 24, községben pedig kevesebb, mint 20 százalékuk él. A településtípus szerinti különbségek korábbi elemzések szerint komoly jelentőséggel bírnak a jelentkezési stratégiákat illetően (Kiss, 2008), így erre a szocio-demográfiai háttérkülönbségre elemzésünk során mi is kiemelt figyelmet fordítunk majd.

A jelentkezési adatok alapján lehetőségünk van a hátrányos helyzetű jelentkezők azonosítására, a hátrányos helyzetű jelentkezők arányának vizsgált csoportjainkon belüli alakulására.<sup>2</sup> Hátrányos helyzetért évente a jelentkezők mintegy 6-7 százaléka kér többletpontot. A hátrányos helyzetű kistérségekből jelentkezők körében arányuk lényegesen meghaladja az éves átlagokat. 2011-ben a hátrányos helyzetű kistérségek jelentkezőinek 16,2, 2013-ban ugyanezen kistérségek jelentkezőinek 15,5 százaléka minősült (személyében is) hátrányos helyzetűnek – a többi jelentkező körében ugyanez az arány mindössze 4,6, illetve 3,8 százalék volt.

## A hátrányos helyzetű kistérségek jelentkezőinek jelentkezési stratégiái – munkarendek és finanszírozási formák

A hátrányos helyzetű kistérségekből jelentkezők első helyen megjelölt munkarendjének megoszlása egyik mintaévben sem tér el a teljes jelentkezői populációétól. Megközelítőleg 76–78 százalékuk választ első helyen nappali képzést, 21–23 százalékuk levelező munkarendet, a többiek az esti és a távoktatás munkarendet választók arányban és létszámban is elenyésző csoportjához tartoznak.

Finanszírozási formák szerint már inkább látható eltérés a két csoport között. A két mintaévet tekintve láthatóan nő a különbség a hátrányos helyzetű településekről érkezők és a többiek között. 2011-ben előbbiek 89, utóbbiak 86 százaléka jelölt meg első helyen állami ösztöndíjas képzést, 2013-ban a két arány 87, illetve 81 százalék lett.

2011-ben az első helyen alapképzést választó hátrányos helyzetű településről érkezők szignifikánsan nagyobb arányban jelöltek meg első helyen államilag támogatott helyet, mint a többiek (88 százalék szemben a nem hátrányos helyzetű települések jelentkezőinek 85 százalékával). 2013-ra alapképzésben nőtt a különbség a két csoport között, a hátrányos helyzetű kistérségekből érkezők közül 86, a többiek közül 80 százalék választott első helyen állami ösztöndíjas alapképzést. Elmozdulást láthatunk az osztatlan képzések esetében: itt 2011-ben 83-83 százalék volt az első helyen államilag támogatott helyre jelentkezők aránya. 2013-ra a hátrányos helyzetű kistérségek osztatlan képzést választó jelentkezői már 87 százalékban állami ösztöndíjas képzést preferálnak, míg a többiek esetében 86 százalékos arány mutatkozik.

<sup>2</sup> Hátrányos helyzetű jelentkezőnek tekintjük azokat, akik jelentkezésükben hátrányos helyzetűekre való tekintettel többletpontokat igényeltek. A hátrányos helyzet felvételi eljárásban való értelmezéséről lásd Bódi-Garai 2011.

## Képzési területek és szakok választása – az „önszelekció” mechanizmusa

A finanszírozási formák közötti választási stratégia különösen az utóbbi évek keretszám-változásainak eredményeként összefüggésben van a szakok, illetve képzési területek választásával. A szakok közötti választás azonban természetesen nem kizárólag, sőt, talán megköcköztathatjuk, nem is elsősorban az állami ösztöndíjas keretszámoktól függ. A jelentkezők jelentkezési stratégiái mögött számos háttértényező húzódnak meg, a családi elvárások és minták követésétől az egyéni érdeklődésen át a képzések regionális lefedettségéig, illetve értelemszerűen az egyéni tanulmányi teljesítményig, amelyre tételezzük fel, egyfajta racionális döntésként épül a megfelelő bejutási eséllyel kecsegtető terület, szak választása. Róbert Péter 2000-ben megjelent tanulmányában bemutatja az általa „piacképes”-nek és „nem piacképes”-nek elnevezett szakterületek hallgatóinak társadalmi különbségeit, a piacképes és nem piacképes területek választásában megjelenő társadalmi háttérű önszelekciós folyamatot (Róbert, 2000). Hasonló tendenciák látszanak kibontakozni az Educatio Nonprofit Kft. által koordinált Hallgatói Motivációs, valamint Diplomás pályakövetéses felmérések adataira építő elemzésekből is. A kevésbé piacképes, könnyebb bejutást, ellenben rosszabb munkaerő-piaci elhelyezkedési és előmeneteli esélyeket kínáló, „alacsony státusú” szakok jelentkezői, valamint hallgatói körében az átlagnál magasabb a középfoknál alacsonyabb iskolai végzettségű, községi vagy kisvárosi háttérű, szakközépiskolát végzett fiatal, mint a többi szakon. Ezek a szakok egyfajta „korlátozott mobilitási csatorna”-ként működnek, „döntően szakmunkás vagy középfokú végzettségű szülők közepesen (elő)képzett gyermekeit juttatják a diplomás munkaerőpiac alsó, a középfokú végzettségű munkaerőpiac kvalifikáltabb pozícióival részben összeolvadó szegmensébe” (Kiss, 2012, 90).

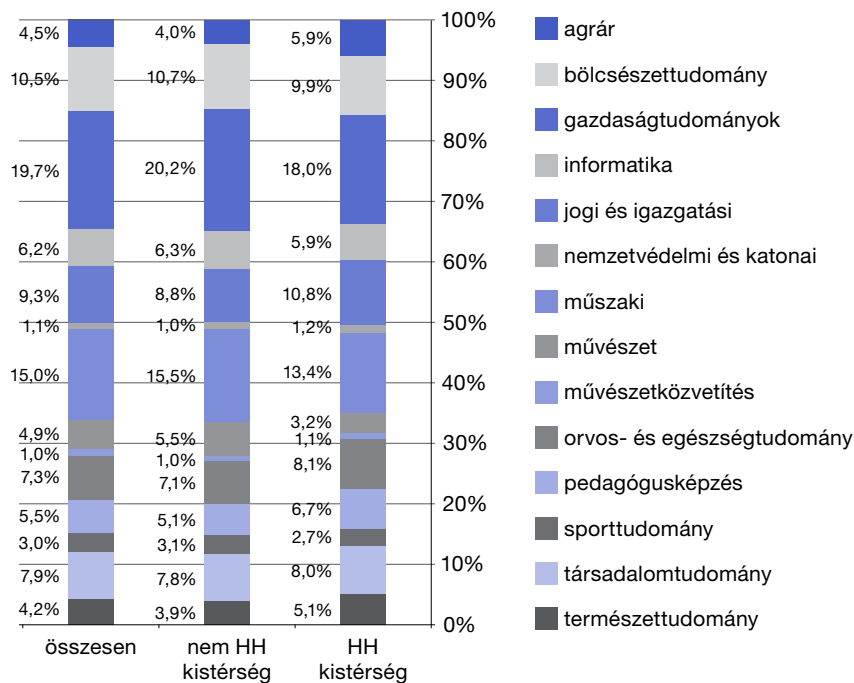
Joggal feltételezhetjük, hogy a regionális különbségek (amelyeket az imént említett tanulmányok csak részben érintettek) ugyancsak az önszelekciós folyamatok fontos háttértényezőiként jelentkeznek. Vizsgáljuk meg első körben a hátrányos helyzetű kistérségek jelentkezőinek képzési területválasztását, összevetve azt a nem hátrányos helyzetű települések jelentkezőivel.

Ha a két csoportot különböztetve megvizsgáljuk a jelentkezők első helyen választott képzési területeinek megoszlását, láthatjuk, hogy 2011 és 2013 között erőteljes változások történtek a jelentkezési stratégiákban. 2011-ben a két jelentkezői csoport stratégiáiban, első helyen választásaiban jóval finomabbak az eltérések, mint a 2013-as évben. Az agrár, az orvos- és egészségügyi, valamint a pedagógusképzés terület mindkét évben nagyobb arányban vonzza a hátrányos helyzetű települések jelentkezőit, mint a többiek, az arányok azonban két év alatt jelentősen megváltoztak. 2011-ben a hátrányos helyzetű kistérségek jelentkezőinek 5,9 százaléka választott első helyen agrárképzést szemben a többi jelentkező 4 százalékkal; 2013-ra az agrárképzést választók aránya előbbi csoportban 8,6 százalékra nőtt, míg utóbbiban mindössze 1 százalékot emelkedve 5 százalékra módosult. Ugyancsak nőtt e két csoport közötti különbség az első helyen pedagógusképzést választók között is – 2011-ben a két arány 6,7 és 5,1, 2013-ban már 10,8 és 8 százalék lett. Hasonló tendenciát figyelhetünk meg az orvos- és egészségügyi képzéseket illetően is, a hátrányos helyzetű kistérségek jelentkezői 2013-ban már 10,4 százalékban választottak első helyen ehhez a területhez tartozó szakot (szemben a 2011-es év 8,1 százalékos adatával); a nem hátrányos helyzetű településekről érkezők körében valamivel kisebb mértékben nőtt csak meg a terület népszerűsége 7,1-ről

8,7 százalékra). A képzési terület szakjai közül nem meglepő módon az egészségtudományi szakok fejtenek ki nagyobb vonzerőt a hátrányos helyzetű kistérségek jelentkezőire.

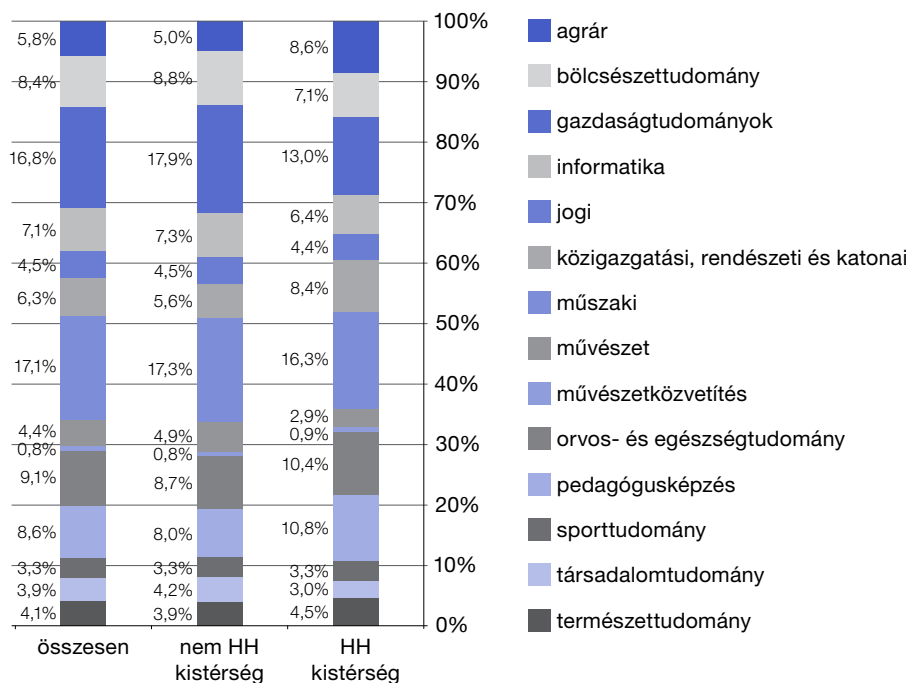
A fentiekkel ellentétes a gazdaságtudományi, a művészeti, valamint a műszaki képzések vonzerő-különbsége a két vizsgált jelentkezői csoport között. 2011-ben mindhárom területnek körülbelül 2 százalékos vonzerő-előnye volt a nem hátrányos helyzetű kistérségek jelentkezőinél: műszaki képzést a hátrányos helyzetű településekről érkezők 13,4 százaléka, gazdaságtudományit 18 százalékkal választott, szemben a többiek 15,5 és 20,2 százalékával. 2013-ra a műszaki képzéseket illetően a korábbi 2 százalékos különbség 1 százalékra csökkent, a műszaki terület szakjainak vonzereje a hátrányos helyzetű kistérségek jelentkezőinek körében 16,3 százalékosra nőtt. A gazdaságtudomány terület vonatkozásában ellenben tovább nőtt a különbség a két jelentkezői csoport között. A hátrányos helyzetű kistérségek jelentkezőinek mindössze 13 százaléka jelölt meg első helyen gazdaságtudományi területhez tartozó szakot, miközben a többiek körében a terület népszerűsége 2011-hez képest mindössze 2 százalékponttal csökkent, 17,9 százalékos lett, ez összefüggésben lehet a területet érintő ösztöndíjas keretszám-csökkentéssel. Művészeti területhez tartozó szakot a hátrányos helyzetű kistérségekből jelentkezők mintegy 3, a többi jelentkező 5-5,5 százaléka jelölt meg a két mintaévben; ez a képzési terület összességében kevés első helyes jelentkezőt vonz, a két vizsgált csoport közötti különbség azonban így is kivehető.

3. ábra. Hátrányos és nem hátrányos helyzetű kistérségek jelentkezőinek képzésiterület-választása, 2011 általános eljárás (első helyen alapképzésre és osztatlan képzésre irányuló jelentkezések) (százalék)



Forrás: Jelentkezési és felvételi adatok. Educatio Nonprofit Kft.

4. ábra. Hátrányos és nem hátrányos helyzetű kistérségek jelentkezőinek képzésiterület-választása, 2013 általános eljárás (első helyen alapképzésre és osztatlan képzésre irányuló jelentkezések) (százalék)



Forrás: Jelentkezési és felvételi adatok. Educatio Nonprofit Kft.

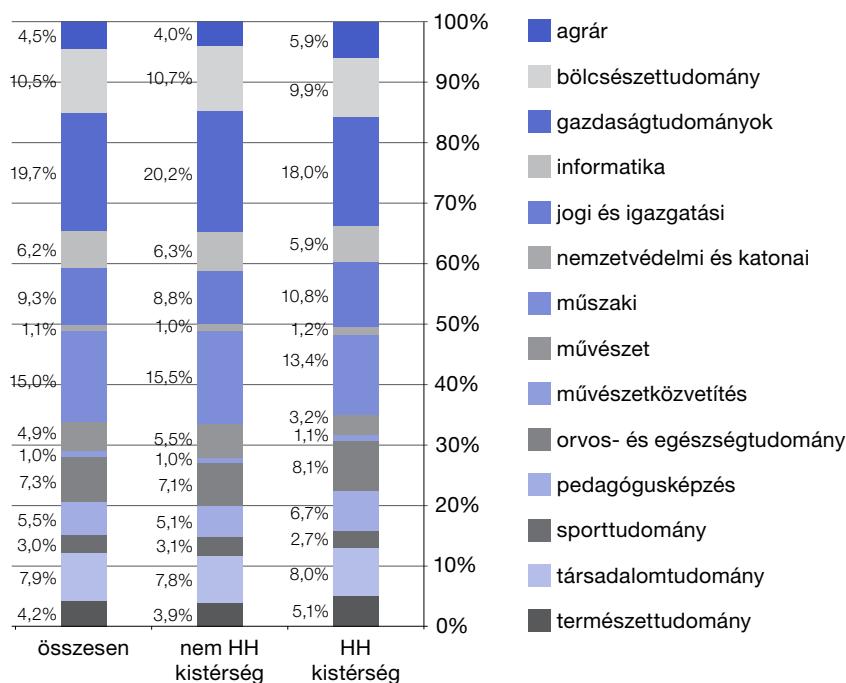
A szocio-demográfiai háttér bemutatásánál kiemeltük a településtípus szerinti megoszlás sajátosságait. A hátrányos helyzetű kistérségek jelentkezői (per definitionem) túlnyomó többségben (nem megyei jogú) városi vagy községi háttérrel rendelkeznek. Kiss Paszkál 2008-as írásában részletesen elemzi a községekből és nem községekből érkező jelentkezők jelentkezési stratégiáinak különbségeit. Megállapítja, hogy a községi fiatalok a többiekénél nagyobb arányban választják az agrár, a műszaki és a pedagógusképzési szakokat, kevésbé népszerűek ugyanakkor körükben a bölcsészettudományi, a gazdaságtudományi és a művészeti szakok (Kiss, 2008, 49).

Láthatjuk, hogy saját eredményeink és a 2008-as elemzés eredményei között több ponton is párhuzamosság fedezhető fel. Felvetődhet, hogy vajon az állandó lakóhely településtípusa önmagában véve meghatározza-e a jelentkezési stratégiát, vagy ezen belül is van jelentősége a hátrányos helyzetű kistérségeknek. A kérdés eldöntéséhez leszűkítjük elemzésünket a nem megyei jogú városokból, valamint a községekből érkező jelentkezőkre.<sup>3</sup>

<sup>3</sup> A hátrányos helyzetű kistérséghez tartozó megyei jogú városban, valamint megyeszékhelyen lakó jelentkezők létszáma alacsony, önálló összevetésre a hasonló rangú nem hátrányos helyzetű településekkel nem alkalmas.

A két vizsgált mintaévben a hátrányos helyzetű városi és községi településekről jelentkezők és a többi városi és községi jelentkező területválasztásában is megmaradnak, sőt egy területen (agrárképzésben) még jelentősebbé is válnak a különbségek. A hátrányos helyzetű városi és községi településekről érkezők a többi városi és községi jelentkezőnél szignifikánsan kisebb arányban választanak első helyen gazdaságtudományi, műszaki és művészeti szakokat, míg szignifikánsan nagyobb arányban jelölik meg az agrár, a közigazgatási, rendészeti és katonai, az orvos- és egészségtudományi, valamint a pedagógusképzés területet.

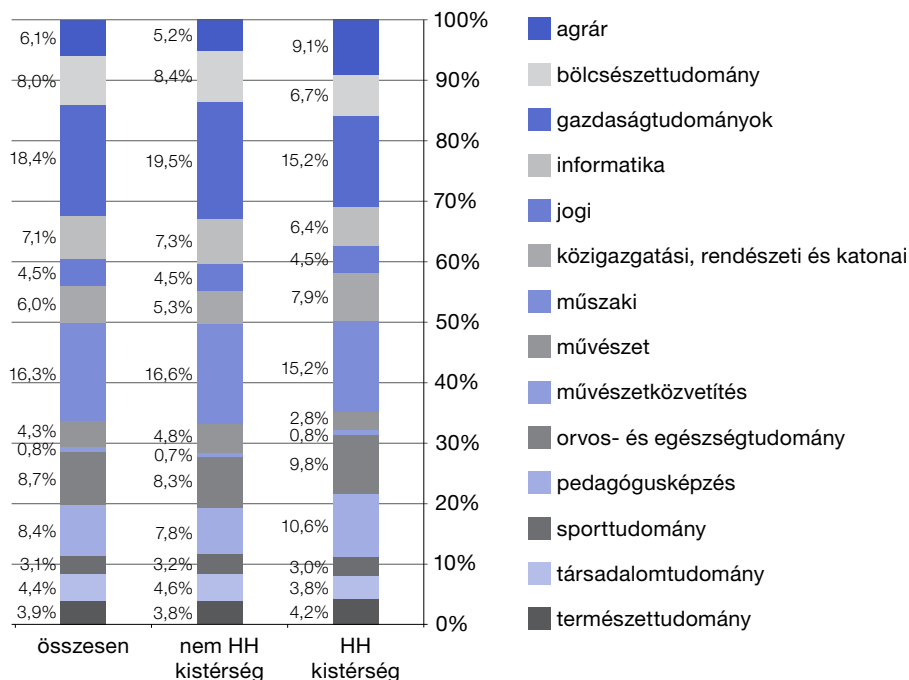
5. ábra. Hátrányos és nem hátrányos helyzetű nem megyei jogú városok és községek jelentkezőinek képzésiterület-választása, 2011 (első helyen alapképzésre és osztatlan képzésre irányuló jelentkezők) (százalék)



Forrás: Jelentkezési és felvételi adatok. Educatio Nonprofit Kft.



6. ábra. Hátrányos és nem hátrányos helyzetű nem megyei jogú városok és községek jelentkezőinek képzésterület-választása, 2013 (első helyen alapképzésre és osztatlan képzésre irányuló jelentkezések) (százalék)



Forrás: Jelentkezési és felvételi adatok. Educatio Nonprofit Kft.

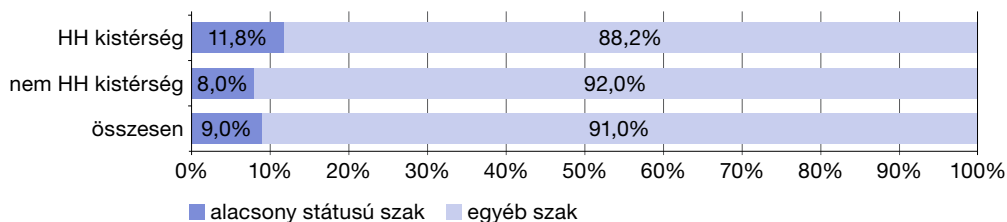
Az önszelekció jelenségét természetesen nem csak a képzési területek, hanem a szakok szintjén is érdemes vizsgálnunk. A korábbiakban már említettük az „alacsony státusú” szakokkal foglalkozó tanulmányunkat – ebben az egyes alapszakokat bemeneti jellemzőik alapján különböző csoportokba soroltuk, és többek között megállapítottuk, hogy az alacsony bemeneti értékeket (alacsony felvételi átlagpontoszám) produkáló szakok a munkaerő-piaci sikeresség szempontjából lényegesen rosszabb lehetőségeket kínálnak a többi szaknál. Ezek az „alacsony státusú” elnevezett szakokon a hallgatók szocio-demográfiai háttere rosszabb a többi szak hallgatóiéénál; többek között magasabb körökben a nem megyei jogú városból, illetve községből érkezők aránya is.<sup>4</sup>

<sup>4</sup> Az „alacsony státusú” szakok közé a következő alapszakok kerültek: állattenyésztő mérnöki, anyagmérnöki, csecsemő- és kisgyermeknevelő, egészségügyi gondozás és prevenció, egészségügyi szervező, faipari mérnöki, földmérő és földrendező mérnöki, könnyűipari mérnöki, környezettan, mezőgazdasági és élelmiszeripari gépészmérnöki, mezőgazdasági mérnöki, műszaki szakoktató, növénytermesztő mérnöki, óvodapedagógus, romológia, tanító, vadgazda mérnöki, védelmi igazgatási.

A következőkben megvizsgáljuk, hogy a hátrányos helyzetű kistérségekből érkezők jelentkezési stratégiái mutatnak-e eltérést az „alacsony státusú” szakok vonatkozásában a többi jelentkezőhöz képest, azaz érvényesül-e ezen a szinten is egyfajta önszelektációs mechanizmus.<sup>5</sup>

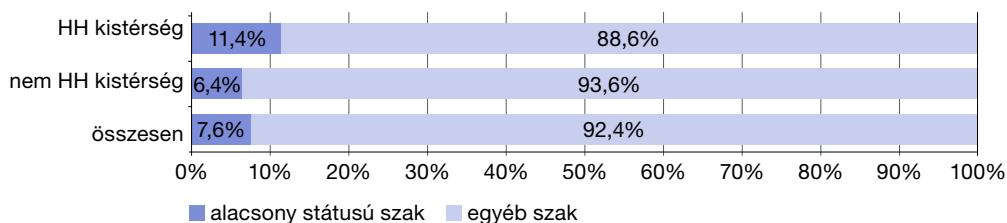
Az adatok alapján úgy tűnik, az önszelekció ezen a téren is érzékelhető. A hátrányos helyzetű kistérségek jelentkezői mindkét mintaévünkben az átlagosnál nagyobb arányban választottak első helyen „alacsony státusú” szakot, mint a többiek – a két csoport közötti eltérés 2011-ben 4, 2013-ban már 5 százalékpontos.

7. ábra. Hátrányos és nem hátrányos helyzetű kistérségek jelentkezőinek szakválasztása szakcsoportok szerint, 2011 általános eljárás (első helyen alapképzésre irányuló jelentkezések) (százalék)



Forrás: Jelentkezési és felvételi adatok. Educatio Nonprofit Kft.

8. ábra. Hátrányos és nem hátrányos helyzetű kistérségek jelentkezőinek szakválasztása szakcsoportok szerint, 2013 általános eljárás (első helyen alapképzésre irányuló jelentkezések) (százalék)

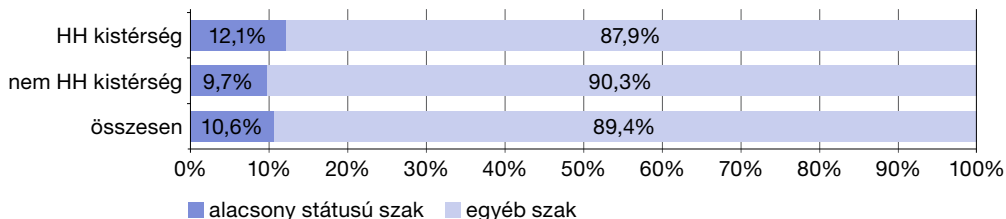


Forrás: Jelentkezési és felvételi adatok. Educatio Nonprofit Kft.

Ahogy a képzési területeknél, úgy itt is meg kell vizsgálnunk, ad-e pluszt a településtípus-hoz képest a hátrányos helyzetű kistérség-kategória. Ismét a városi és községi jelentkezőkre szűkítve a vizsgált csoportot, ismét azt láthatjuk, hogy a hátrányos helyzetű városokból és községekből érkezők a többi hasonló településtípusról érkezőnél is erősebben „szelektálódnak” az „alacsony státusú” szakok irányába.

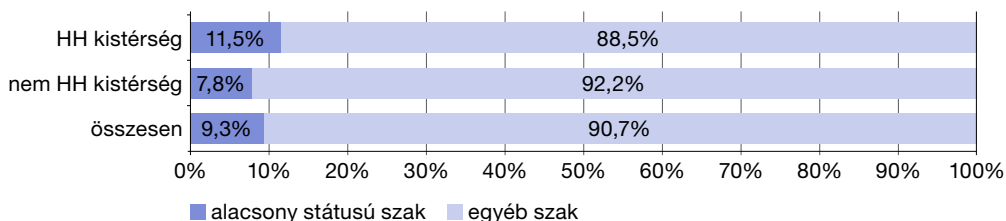
<sup>5</sup> Mivel az „alacsony státusú” szakok körének meghatározásánál csak az alapképzés szakjai lettek figyelembe véve, így elemzésünk ezen szakaszában mi is az alapképzésre szűkítjük le vizsgáldásunkat.

9. ábra. Hátrányos és nem hátrányos helyzetű nem megyei jogú városok és községek jelentkezőinek szakválasztása szakcsoportok szerint, 2011 általános eljárás (első helyen alapképzésre irányuló jelentkezések) (százalék)



Forrás: Jelentkezési és felvételi adatok. Educatio Nonprofit Kft.

10. ábra. Hátrányos és nem hátrányos helyzetű nem megyei jogú városok és községek jelentkezőinek szakválasztása szakcsoportok szerint, 2011 általános eljárás (első helyen alapképzésre irányuló jelentkezések) (százalék)



Forrás: Jelentkezési és felvételi adatok. Educatio Nonprofit Kft.

## Összegzés

Úgy tűnik, a felsőoktatási jelentkezésekkel foglalkozó szakirodalom önszelekció-képét egy újabb elemmel bővíthetjük. A családi háttér hatását ugyan nem tudjuk vizsgálni (a felvételi eljárás során értelmezett hátrányos helyzet fogalma önmagában nem alkalmas erre, a szülők társadalmi státusára vonatkozó kérdést pedig nem tartalmaz a jelentkezési adatbázis), a lakóhely-település településtípus szerint kifejtett hatását azonban kiegészíthetjük a hátrányos helyzetű kistérség (hátrányos helyzetű település) hatásával. Az ilyen településekről a felsőoktatásba érkező fiatalok körében erőteljes önszelekciót figyelhetünk meg – első helyes jelentkezéseik az átlagosnál nagyobb arányban irányulnak kevésbé „divatos”, nagyobb bejutási aránnyal rendelkező, viszont a diplomás pályakövetési adatok tanúsága szerint rosszabb munkaerő-piaci lehetőségeket kínáló, „korlátozott mobilitási csatorna”-ként funkcionáló képzési területekre és szakokra.

## Hivatkozások

- Bódi E. – Garai O. (2011): Előnyben részesítés a felsőoktatási felvételi eljárásban. *Felsőoktatási Műhely*, 2011/1., 71–80.
- Faluvégi A. (2008): Tájékoztató a kiemelten támogatott kistérségekről. Budapest, *Központi Statisztikai Hivatal*.
- Kasza G. – Kovács B. (2007): Honnan hová? A felsőoktatási felvételi jelentkezések területi jellegzetességei kilenc alapszak esetében (2006, 2007). *Felsőoktatási Műhely*, 2007/1., 81–90.
- Kiss L. (2012): „Alacsony státuszú” szakok az alapképzésben. In: Garai O., Veroszta Zs. (szerk.): *Frisssdiplomások 2011*. Budapest, Educatio Nonprofit Kft. 67–91.
- Kiss P. (2008): Falusiak (és nem falusiak) a felsőfokú tanulmányaik kezdetén. *Felsőoktatási Műhely*, 2008/1., 45–58.
- Polónyi I. (2012): Honnan jönnek a hallgatók? *Educatio*, 2012 Nyár, 244–258.
- Róbert P. (2000): Bővülő felsőoktatás. Ki jut be? *Educatio*, 2000/1., 79–94.