

Az intézményi marketing és a DPR kapcsolata a Széchenyi István Egyetemen

Filep Bálint – Tamándi László

■ A Széchenyi István Egyetem a Nyugat-Dunántúl régió egyik kiemelkedő szellemi és kulturális központjaként számon tartott intézmény, fontos feladatának tartja, hogy folyamatosan figyelemmel kísérje a régió munkaerő-piaci igényeit, szerkezeti változásait. A diplomás pályakövetés nyomán szerzett visszajelzések adatokkal támasztják alá, hogy az egyetemeknek fontos szerepe van a város és a régió humánpotenciáljának fejlesztésében s ezen keresztül a gazdaság teljesítőképességének növelésében. Ezen a példán is bemutattható, hogy a diplomás pályakövetés az intézményi minőségbiztosítás fontos eszköze lehet, erre alapulhat az intézményi kommunikációs tevékenység és segítség lehet az alumnikapcsolatok szorosabbra fűzésében. ■

Bevezető

A magyar felsőoktatás egyik legnagyobb problémája a képzés és a munkaerőpiac közötti hiányos információáramlás. A munkaerő-piaci elvárások többnyire nem épülnek be az intézményi képzések tartalmi, kimeneti követelményeibe. Ebből kifolyólag szükség van a végzett hallgatók munkaerő-piaci helyzetét feltáró információs rendszerekre, valamint a munkaerő-piaci információk közvetítésére a leendő és jelenlegi hallgatók felé. Az eredményesség, a gazdaságosság, az átláthatóság és a nyomon követhetőség nélkülözhetetlen elemei a felsőoktatási intézmények 21. századi működésének. Az egységessé váló Európai Felsőoktatási Térségben a magyar felsőoktatási intézmények csak akkor maradhatnak versenyképesek, ha a legújabb IKT-alapú szolgáltatásokat megfelelően alkalmazzák.

A Széchenyi István Egyetem az eddigiek során is igyekezett lépést tartani versenytársaival, a jövőben igyekszik tovább növelni a versenyképességét, fejleszteni a képzéseit, azok körülményeit, hogy felzárkózzon az európai szintű egyetemek közé.

A Széchenyi István Egyetem és Győr¹

Győr a Nyugat-Dunántúl régió központjaként arra törekszik, hogy a társadalmi-gazdasági élet minden területén bizonyítsa képességét erre a szerepre. Ezt a törekvést jól szemléltetik a régió-központhoz méltó felsőoktatás megteremtésére irányuló erőfeszítések. A társadalom, a gazdaság és az egyetem között létrejött rendkívül szoros kapcsolat a felsőoktatásban szokatlan, ugyanakkor szinergikus hatása mindegyik dimenzióban dinamikus fejlődést indukál.

Győr jövője, fejlődése attól függ, lesz-e elegendő jól képzett mérnök, szakmunkás a világ-színvonalú gépipari, járműipari termelés irányítására, fejlesztésére. Ez vezérelte a várost egy olyan központ létrehozására az egyetem területén, amely nemcsak megismerteti a fiatalokkal a győri ipar eddigi eredményeit, hanem lehetőséget ad arra, hogy megismerjék a korszerű ipari termelés sajátosságait, interaktív módon élményeket szerezzenek a technika világából és megértsék az ipar jelentőségét, az ott végzett munka szépségét és hasznosságát.

Az egyetem feladata ilyen körülmények között természetesen bizonyos mértékben eltér a tradicionális egyetemi modelltől. Nyitott, a város és ezen keresztül a régió valós szükségleteire rugalmasan alkalmazkodó szellemi központként működik. Az intézmény mind több területen kínál együttműködést, részvételt az itt folyó munkában. A fiatalok számára Junior Egyetemet, az idősek számára Nyugdíjas Egyetemet indított, a szakemberek számára pedig a Széchenyi-esték keretében rendszeres szakmai előadásokon mutatják be az egyetem oktatói kutatási területük eredményeit. A nemrég megépült új Egyetemi Könyvtár nyitott valamennyi győri és régióbeli polgár számára. Szolgáltatásainak széles spektruma mindenki számára igyekszik értékes információt, időtöltést biztosítani.

Az Egyetemi Hangversenyterem évente több mint kétszáz rendezvényt kínál az egyetem és a város polgárainak. Az egyetemi zenekar, a Győri Symphonic Band, a Varga Tibor Zeneművészeti Intézet és a Richter János Zeneművészeti Szakközépiskola hallgatóiból alakult együttesek koncertjei a győri zenei élet színvonalas eseményei. A Bridge Oktatói és Hallgatói Klub a győri középiskolások, egyetemisták és fiatal értelmiségiek számára nyitott, értékes programokat nyújtó intézmény (*1. ábra*).

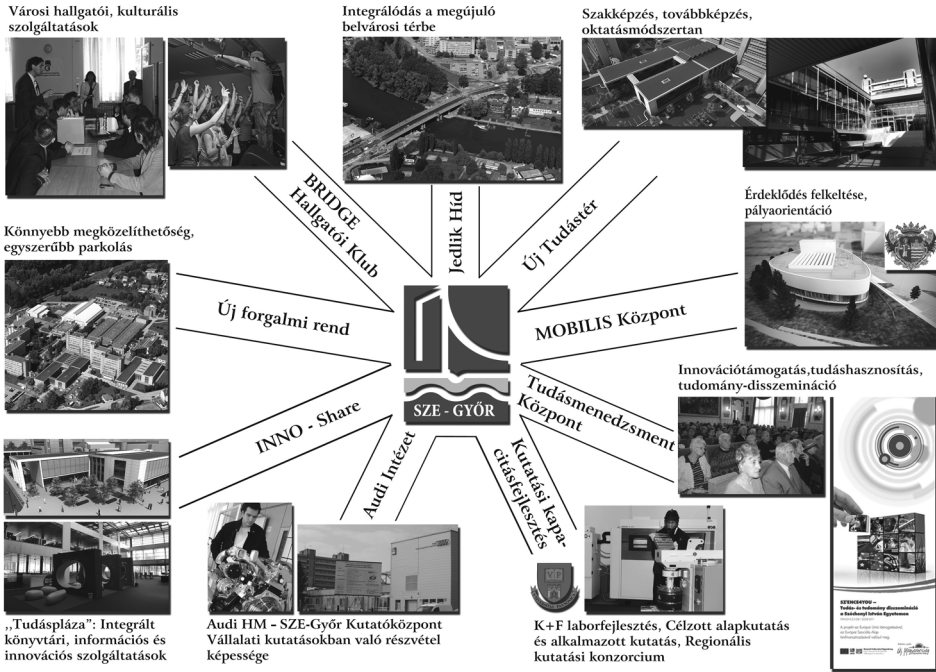
Az egyetem jelképesen „hidakat” épít a város felé, folyamatosan bővíti kapcsolatait. A város szellemi központjaként kíván működni, ahol minden győri polgár számára kínál valamit.

A Széchenyi István Egyetem stratégiai terve így határozza meg az egyetem jövőképét: „A Széchenyi István Egyetem jövőjét hosszú távon az Európai Felsőoktatási Térségbe szorosan integrálódó magyar felsőoktatási rendszer elismert, vezető intézményeként képzelem el. Ezt a pozícióját a társadalmi, gazdasági környezetének valós igényeit kiszolgáló, kiemelkedő minőségű oktatási és kutatási tevékenysége, valamint stabil működése folytán éri el és tartja fenn. Autonómiájának megtartása mellett az ország egyik legerősebb társadalmi, közösségi, gazdasági és kulturális kapcsolattal rendelkező felsőfokú intézményeként az észak-dunántúli régió szellemi központjaként működik” (*SZE, Stratégiai Terv 2009–2013*).

„A stratégiai fejlesztések összehangolt kommunikációja, mely az intézmény értékeit és a magyar felsőoktatásban egyedülálló regionális partnerségen alapuló fejlesztési stratégiáját helyezte a középpontba, széles körben tették ismertté az egyetem eredményeit, többek között a

¹ A Széchenyi István Egyetem és a régió kapcsolatáról bővebben lásd Filep B. tanulmányát a Töröcsik M. – Kuráth G. (szerk. 2010) *Egyetemi marketing. Marketing a felsőoktatásban* című kötetben.

1. ábra. SZE-Győr „hidak” - Fejlesztések a stratégia megvalósítása érdekében



Forrás: Szilasi Péter Tamás szerkesztése, 2010.

pályakövetési vizsgálatokon keresztül. A SZE-Győr képzési kínálata, illetve a biztos megélhetési és karrierpotenciált biztosító győri és Győr környéki gazdaság egyre vonzóbb választásként tűnik fel évről évre fiatalok ezrei és családjaik számára. Az intézmény presztízsének, elismertségének rohamos növekedését – mind Győrben, mind országos viszonylatban – leginkább az egyetem képzéseire jelentkező hallgatók számának stabil, több évre visszatekintően az országos átlagot jóval meghaladó mértékben történő emelkedése mutatja. A Széchenyi István Egyetem partnereivel hosszú távú együttműködés kialakítására, stabil partnerkapcsolatokra törekszik. Ennek érdekében nagy elkötelezettséggel fejleszti belső folyamatait és professzionális intézményirányítási rendszerét is, biztosítandó az átlátható intézményi működést, a gyors döntéseket, valamint a kiszámítható és egyértelmű intézményi kommunikációt” (SZE stratégiai nyilatkozata, 2011).

Diplomás pályakövetés és a kommunikációs tevékenység

A diplomás pályakövető rendszer az államilag elismert felsőoktatási intézményekben sikeres záróvizsgát tett és diplomát szerzettek munkaerő-piaci elhelyezkedéséről, szakmai pályafutásáról, karrierjéről, továbbá az intézménnyel kapcsolatos utólagos véleményéről, a képzés minőségéről szolgált adatokat. A rendszer másik fontos célja, hogy az intézmények végzettjei

pályaképének feltérképezésével erősítsék a felsőoktatás és a munkaerőpiac közti kapcsolatokat, az oktatásba minél inkább beépítsék a munkaerőpiac elvárásait, igényeit, így javítva a friss diplomások elhelyezkedési esélyeit, valamint hogy információkat szolgáltatassanak a jelentkezés és elhelyezkedés előtt álló fiataloknak a munkaerőpiac működéséről, dinamikájáról. Az elmúlt négy évtized a célok finomodását, a felsőoktatás és a munkaerőpiac kapcsolatainak elmélyülését és erősödését hozta, az információk biztosítása azonban a pályakövetéses felmérések, kutatások, azaz a felsőoktatási intézmények legfőbb célja, feladata és nem utolsósorban felelőssége maradt (Horváth et al., 2010).

A felsőoktatási intézmények végzettjeinek pályá- és utánkövetése az USA-ban és Európa egyes országaiban már több évtizedes múltra tekint vissza. Ez számos pozitívumot foglal magában: erősíti az intézmények és a munkaerőpiac, valamint az intézmények és az öregdiákok közötti kapcsolatot, felhívja a figyelmet a képzésre, a lehetséges változtatásokra. Magyarországon 2005-ben a felsőoktatási törvényben² rögzítették a kötelező pályakövetés bevezetését.

A legtöbb magyar felsőoktatási intézmény rendkívül fontosnak tartja a pályakövetést és az ebből kapott eredmények hasznosítását. A diplomás pályakövetési rendszer bevezetése a felsőoktatásban önkéntes alapon működik. A végzettek elérése és a visszaküldési hajlandóság nehezíti a reprezentativitást. A sikeres intézményi DPR élő kapcsolatok ápolását igényli a hallgatókkal tanulmányaik során és a végzést követően is. Ehhez jelentős segítséget nyújt az öregdiák-hálózat kiépítése. A visszajelzések gyűjtése nem szabad, hogy pusztán a törvényi előírás formális teljesítése legyen. Az eredményeket, az azokból levont következtetéseket fel kell használni a képzés, a tartalom, a programok, szolgáltatások színvonalának, hatékonyságának növelésére. A pályakövetés, amennyiben a felsőoktatási intézmények komolyan veszik, hozzájárulhat az egyetem minőségbiztosítási rendszerének fejlesztéséhez, színvonalasabb képzéséhez.

Jelenleg a rangsorok a legalkalmasabbak a felsőoktatási intézmények sikerességének mérésére. A rangsorok mellett a pályakövetésnek is fontos szerepe lehet a felsőoktatással kapcsolatos kormányzati, intézményi, vállalati, illetve családi döntések igazolásában. Ahhoz, hogy ez a kijelentés teljesülhessen, szükséges a rangsorokat – általában kizárólagosan – alkotó bemeneti mutatószámokhoz bizonyos kimeneti mutatók hozzáfűzése. A vizsgálatok alapján kijelenthető, hogy a diplomás pályakövetési vizsgálatok megfelelnek azoknak a követelményeknek, amelyek alapján fel lehet állítani egy komplett és hiteles listát, mely tartalmazza a hiányolt output tényezőket. Az ilyen típusú vizsgálatok csak abban az esetben lehetnek sikeresek, ha egységes, egész országot lefedő felmérés készül, melyben az összes intézmény minden hallgatója, öregdiákja ugyanazokat a kérdéseket kapja.

A diplomás pályakövetés kommunikációjában több eszköz is szerepet játszik (*1. táblázat*). Az írott, elektronikus, illetve online anyagok több funkciót töltenek be, ugyanis több célközönség igényét is kielégítik, mindamellett, hogy felhívják magukra a különböző csoportok figyelmét. Elsőként a legnagyobb és legjelentősebb célcsoportnak marketinges szempontból – a DPR-t figyelembe véve – a leendő, az aktív és a végzett hallgatók, illetve az intézményi vezetők tekinthetők. A második legnagyobb fogyasztói réteg a külső cégek, vállalatok, partnerek, míg a harmadik célcsoportnak a Nemzeti Erőforrás Minisztérium tekinthető.

² 2005. évi CXXXIX. törvény.

1. táblázat. Kommunikációs üzenetek és eszközök

Célcsoportok	Üzenetek	Eszközök
Leendő hallgatók	az egyetem minőségi és színvonalas képzései a munkaerőpiac hívtá életre, így ez jelentősen megkönnyíti az elhelyezkedést	helyi, regionális és országos média sajtó; honlap; nyílt nap; DM
Jelenlegi hallgatók	a szolgáltatások nagy segítségül szolgálnak az elhelyezkedésben és a kompetenciák nagymértékű fejlesztésében; a DPR információi fontosak a munkaerőpiaci	belső kommunikációs eszközök (hírlevél, DM, sajtó, honlap); intézményi, helyi, regionális és országos média, sajtó
Végzett hallgatók	a DPR, az alumniszolgáltatások és az egyetemmel való kapcsolatok segítik a munkaerőpiacon való érvényesülést	belső kommunikációs eszközök (hírlevél, öregdiák-magazin, DM, sajtó, honlap); helyi, regionális és országos média, sajtó
Egyetem vezetői	a DPR létrehozása elősegíti a döntések meghozatalát, a stratégia megalkotását és elősegíti a minőségirányítási szempontok teljesülését	belső kommunikációs eszközök (hírlevél, DM, sajtó, honlap); intézményi, helyi, regionális és országos média, sajtó
Cégek, vállalatok	az egyetemmel való kapcsolat segít a jól képzett, jó szakmai tudással rendelkező szakemberek megtalálásában; az egyetem aktívan elősegíti a gazdasági fejlődést	helyi, regionális és országos média sajtó; honlap; nyílt nap; DM; szakmai anyagok; személyes találkozók
Nemzeti Erőforrás Minisztérium	az egyetem minőségi és színvonalas képzései megkönnyítik az elhelyezkedést, csökkentik a munkanélküliséget és növelik a gazdasági fejlődést	informatikai interfészekon adatszolgáltatás

Forrás: sajtó szerkesztés

A jó kommunikáció szerves részét képezi a folyamatos publicitás biztosítása, ami szorosan összekapcsolódik az intézményi, helyi, országos médiában, sajtóban való megjelenéssel. A jó marketing elengedhetetlen kelléke a folyamatosan megújuló, friss híreket, eseményeket szavatoló honlapok, portálok új tartalommal való megtöltése és a megfelelő kommunikációs csatornák (e-mail, hírlevél, kiadványok stb.) kialakítása, üzemeltetése és folyamatos fejlesztése. Az eredményes kommunikáció a célcsoport számára könnyed hozzáférést garantál, és lehetőséget nyújt egy jól működő párbeszéd kialakítására, nem utolsósorban pedig a kapcsolatok építésére. Marketinges tevékenység révén a legnagyobb hatásfokot az egyetem által megvalósított szolgáltatások népszerűsítésével lehet elérni, mindehhez azonban utat kell nyitni a szereplők előtt. Ennek megvalósításában a legmegfelelőbb módszernek a különböző rendezvények szervezése és lebonyolítása bizonyul, amely hozzáférhetővé teszi a hallgatók, munkatársak és a stratégiai partnerek számára a termék bemutatását és egyben hozzáférést is. Egyes tevékenységek tekintetében nagyon fontos a személyes kapcsolat, kommunikáció megléte. Az ilyen esetekben a szereplők élhetnek a személyi információk átadásával, illetve megszerzésével, telefonos megkereséssel, valamint a személyes tanácsadás, az interjú eszközével.

A DPR-eredmények felhasználása

A Széchenyi István Egyetem megalakulásától fogva folyamatosan figyelemmel kíséri a hallgatói jelentkezések területi szerkezetét, annak időbeli alakulását. A felsőoktatási törvényben több pontban szerepel a hallgatói pályakövetési rendszer bevezetése. Az elfogadott jogszabályokat megelőzően a Széchenyi István Egyetem már elkezdte a jelenlegi, a végzős és a végzett hallgatók pályakövetéses vizsgálatának kialakítását. Az egyetemi hallgatók pályakövetési rendszere 2006-ban a Karrier és Öregdiák Iroda közreműködésével alakult ki, szem előtt tartva a korábbi kutatások gyakorlatát.

A középiskolás diákok szak- és intézményválasztása meghatározhatja a jövőjüket. Az adott pályaválasztás befolyásolhatja későbbi munkahelyüket. Ez egyfajta irányt mutathat a pályorientációhoz. A másik fontos választás a szak mellett a felsőoktatási intézmény. Nem mindegy, hogy az egyazon diplomát nyújtó intézmények közül ki milyen erős kapcsolatokat ápol a leendő munkahelyekkel, ezáltal is növelve a végzettek elhelyezkedési esélyeit. (Természetesen a tanulmányok és elhelyezkedés mellett még számos „tanulmányi életminőséget” befolyásoló tényezőt érdemes, lehet figyelembe venni. Például: kulturális lehetőségek, sportolási lehetőségek, közösségi élet, kollégiumi díj és ösztöndíj- lehetőségek stb.)

Ezen elvek tudatában az egyetem pályakövetésének fő célja az, hogy a végzettek további életútjának figyelemmel kísérésével visszajelzéseket kapjon a képzésről és a munkaerő-piaci lehetőségekről, továbbá kölcsönös bizalomra épülő, erős kapcsolat alakuljon ki az egyetem és az öregdiák-hallgatók között. A minőségi oktatás fontos mércéje a hallgatók szakterületüknek megfelelő, sikeres elhelyezkedése, illetve szakmai előrehaladásuk. Ezt a sikert méri és teszt megfoghatóvá, értelmezhetővé a pályakövetéses vizsgálat. A felmérésből olyan fontos információkat, visszajelzéseket kaphat az intézmény, amelyek hatást gyakorolhatnak a jövőben a képzési struktúrára, a hallgatóknak nyújtott egyéb szolgáltatások összetételére, minőségére, vagy akár a továbbtanulás előtt álló középiskolás diákok felvételi döntéseire. Megmutathatja az intézmény erősségeit és gyengeségeit a hallgatók és az egykori hallgatók szemszögéből, s így az intézményi minőségbiztosítási program egyik fontos pillérét alkothatja.

A Széchenyi István Egyetem jelenlegi és volt hallgatóinak körében lefolytatandó kérdőíves adatfelvételek célja egy olyan folyamatosan bővülő, a hallgatói életpályák megfigyelésére és időbeli változások, elmozdulások követésére alkalmas adatbázis kialakítása, amely integrált, dinamikus vizsgálatok elvégzésére nyújt lehetőséget, a több elemből álló struktúra időbeli kifutásával pedig panelvizsgálatként funkcionálhat bizonyos alminták esetében. Jövőbeni cél még a diplomások elhelyezkedéséről megfelelő adatokkal rendelkezni és ezen adatok által a képzési területekre, nemekre, illetve szakokra lebontott legfontosabb tendenciákat mérni, másrészt ezzel a felméréssel hozzájárulni az egyetem minőségbiztosítási rendszerének fejlesztéséhez, színvonalasabbá tételéhez. Ez a rendszer megfelelő alapja lenne a jelenlegi és a végzett hallgatók együttműködési attitűdjének, továbbá az egyetem igényeinek pontos feltárásának és nem utolsósorban legfontosabb eleme az öregdiákprogramok és szolgáltatások minőségi kialakításának és működtetésének (2. táblázat).

2. táblázat. A Széchenyi István Egyetem pályakövetési kutatásának fő irányai

Fő irány		Eszköz
Hallgatói motivációs vizsgálat	1. A hallgatók előzetes várakozásai és elsődleges tapasztalatai az egyetemmel kapcsolatban	Az elsőéves hallgatók körében lefolytatott kérdőíves vizsgálat
	2. A hallgatók összefoglaló értékelése az egyetemi tanulmányok időszakáról, munkaerőpiaccal kapcsolatos várakozások	A végzős hallgatók körében lefolytatott kérdőíves vizsgálat
Pályakövetési vizsgálat	3. A munkaerő-piaci integráció folyamata, az egyetemi képzés gyakorlati eredményei	A végzett hallgatók körében két alkalommal lefolytatott kérdőíves vizsgálat

Forrás: saját szerkesztés

A megjelölt fő irányokon kívül a kérdőíves vizsgálatok alkalmasak arra, hogy alapvető információkat nyújtsanak az egyetemi hallgatók szociodemográfiai státuszáról (életkörülmények, földrajzi elhelyezkedés, mobilitás). A fentiekben bemutatott háromféle kérdőíves vizsgálat mindegyike önkitöltős módszerrel készült.

Az adatfelvétel jellegéből kiindulva figyelmet fordítottunk egyrészt a kérdőívek terjedelmére, másrészt pedig arra, hogy a kitöltés menete a hallgatók számára egyszerű és egyértelmű legyen. Ennek érdekében egyrészt úgy határoztuk meg a kérdőívekben szereplő kérdések, témakörök mennyiségét, hogy a kitöltés 5–10, maximum 15 perc alatt végrehajtható legyen, másrészt pedig a lehető legegyszerűbb kérdéstechnikákat (egyszeres választás, többszörös választás, preferenciaválasztás, egyszerű négy- és ötfokozatú skálák) alkalmaztuk. A vizsgálatban szereplő kérdőívek úgy kerültek összeállításra, hogy a lehető legszélesebb lehetőséget nyújtsák az összehasonlításokra és longitudinális elemzések elvégzésére.

A 2005. évi felsőoktatási törvény életbe lépésével, majd az Új Magyarország Fejlesztési Terv TÁMOP (Társadalmi Megújulás Operatív Program) 4.1.1 és 4.1.3 intézkedésének folyamánként, valamint az intézmények munkatársainak áldozatos munkája révén új lendületet vett a diplomás pályakövetés.

A fiatalok pályájuk elején és egész életüket nézve is rengeteg fontos döntést hoznak meg. A vizsgálatok ezen jelentős döntések közül kettőt vesznek a célkeresztjükbe: az egyik a pályaválasztási, a másik a munkába állás, az elhelyezkedés döntése. Egy-két dolog azonban közös a két döntésnél, talán ezért is lehet közösen vizsgálni őket. Mindkét esetben korszerű szakismereteket, használható tudást várnak és a körülmények szempontjából mindkét helyzetet nehezíti, hogy ezeket új környezetben, új közösségben kell megszerezniük. A végzősök adatfelvételénél az elhelyezkedés irányai, körülményei kerültek górcső alá. Mind a 2009-es, mind a 2010-es utánkötéses felmérés válaszait érdemes összehasonlítani a végzőskor adott válaszokkal. Ezáltal megkapható a válasz, hogy az öregdiákok hol, mikor, milyen területen szeretnének elhelyezkedni, letelepedni, a szakmájukban vállalnak-e munkát, mennyi lesz a munkabérük, továbbá tud-e a régió ennyi fiatal számára megélhetést biztosítani.

A felmérések legfontosabb megállapításait a következőkben lehet röviden összefoglalni:

- Az egyetem vonzását tekintve kijelenthető, hogy élnek a tradíciók az ország távolabbi vidékein, besűrűsödött a vonzáskörzet a Balatontól északra elhelyezkedő térségekre, a kisebb településeken, városokban lakók körében felülreprezentált az intézmény, valamint egyre határozottabban felismerhető, hogy Szlovákia magyarlakta térségeiből növekvő az érdeklődés az egyetemen folyó képzés iránt. A hallgatók a kisalföldi felsőoktatási intézményt elsősorban a képzési terület, szak alapján választják.

- A vizsgálatok alapján a Széchenyi István Egyetem végzett hallgatóinak kb. 50%-a Győrben, illetve a régióban talált munkát magának, míg a többiek Budapesten vagy más régióban helyezkedtek el. Az öregdiákok elhelyezkedése tekintetében kiemelhető, hogy erős a szívó hatás Győr, illetve Budapest vonatkozásában. A végzetek vélt és valós elhelyezkedési adatait vizsgálva azt lehet megállapítani, hogy többé-kevésbé sikerült öregdiákjainknak tartani magukat az előzetes elképzeléseikhez. Az egyetemen folyó képzés és a munkaerő-piaci igények szoros kapcsolatára utal, hogy a végzetek kb. fele egy hónapon belül, 95%-uk pedig fél éven belül elhelyezkedett. Nagyon fontos az előbbi elhelyezkedési mutatók mellett, hogy az öregdiákok több mint 90%-a a végzettségének megfelelő szakterületen helyezkedett el és az elmúlt évek gazdasági válsága erőteljesen hátráltatta az elhelyezkedés körülményeit.

- A végzetek jövedelmi igényei és a ténylegesen elért jövedelmek összehasonlítása azt mutatja, hogy a végzetek közel reálisan látják a lehetőségeiket, s talán ennek is köszönhető a gyors elhelyezkedés ilyen nagy aránya.

- A megkérdezésnél szóba került, hogy az egykori hallgatók mennyire tartják használhatónak az egyetemen tanultakat a munkájuk során, azaz a felmérés során öregdiákjaink értékelték az egyetemen folyó képzést, annak hasznosságát is. Ez a mutató főként a képzés minőségét mutatja, mivel itt az intézmény erősségei, gyengeségei és az újraválasztás kerültek vizsgálatra. A válaszok alapján a képzés megítélése alapvetően pozitívnak tekinthető. Külön kiemelés érdemel a széles körű elméleti ismeretek, a mérnöki, közgazdasági stb. szemlélet kialakítása és az önállóságra nevelés hangsúlyozása. A kritikai észrevételek elsősorban a szakmai elméleti és gyakorlati képzés részarányának növelésére, illetve az idegen nyelvi képzés fontosságára hívták fel a figyelmet.

- Az egyetemi képzés egyre fontosabb feladata felkészíteni a szakembereket az élethosszig tartó tanulásra, kialakítani az ismeretek folyamatos megújítása iránti igényt. A megkérdezettek több mint 80%-a tudatában van ennek és kész vállalni az ezzel kapcsolatos erőfeszítéseket.

A fenti eredmények visszacsatolása, kommunikációja jelentős szerepet tölt be a célcsoportok irányába történő tájékoztatásban. A helyi, intézményi adatok mellett értékes információs tartalommal bírnak az országos végeredmények is, melyeket az Educatio Nonprofit Kft. rendszerez és tesz közzé. A mért adatok közül kettőt emelnénk ki: az elhelyezkedés időtartamát, illetve az átlagos bruttó havi bérjévedelmet. A Széchenyi István Egyetem pozíciója mind elhelyezkedési, mind bérjévedelem szempontjából kedvező. Az elhelyezkedést illetően elmondható, hogy a hallgatók 34%-a már a záróvizsga időpontjában rendelkezik munkahellyel, ezt követően pedig 50%-uk egy hónapon, 95%-uk pedig fél éven belül elhelyezkedett. Ez képzésterületenként kissé változik, viszont figyelemre méltó, hogy a jogi és igazgatási, valamint a társadalomtudományi képzési területen országos viszonylatban is a leggyorsabban helyezkednek el a hallgatóink (3.táblázat).

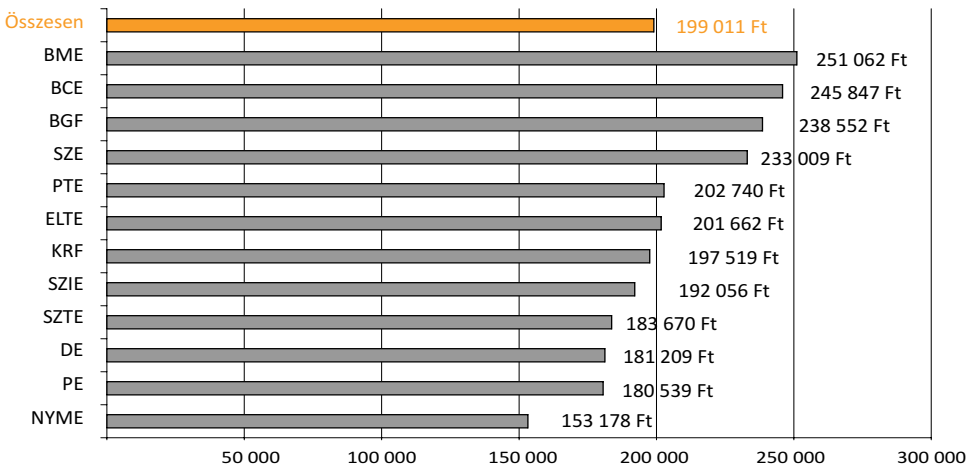
3. táblázat. Az első munkahely megtalálásáig eltelt hónapok száma intézményenként, képzési területek szerint

Agrár	Bölcész	Gazdasági	Informa- tikai	Jogi	Műszaki	Orvosi	Pedagógiai	Társ. tud.	Term.tud.
NYME 1,23	SZIE 1,10	ZSKF 1,11	ELTE 1,48	SZE 1,27	BCE 1,00	PTE 1,52	ELTE 2,01	SZE 1,47	ELTE 2,80
SZTE 1,62	PPKE 1,31	BME 1,67	BMF 1,65	SZTE 1,69	SZTE 1,65	SE 1,67	KE 2,09	ZSKF 1,48	EKF 3,32
SZE 1,83	ELTE 1,98	ME 1,77	BGF 1,67	PPKE 1,76	ME 1,77	SZTE 1,88	SZTE 2,23	KJF 1,54	BCE 3,60
BCE 2,34	PTE 2,05	BGF 1,78	NYF 1,77	ELTE 1,80	BMF 2,07	ME 2,31	NYME 2,46	ELTE 1,66	NYME 3,94
KRF 2,34	KRE 2,31	KJF 1,91	EKF 2,01	PTE 1,89	SZIE 2,36	SZIE 2,36	KRE 2,58	SZIE 1,89	SZTE 4,15
PE 2,57	EKF 2,38	KRF 2,16	ME 2,03	DE 2,52	PTE 2,38	DE 2,43	SZIE 2,83	SZTE 1,96	NYF 4,27
KE 3,03	DE 2,45	DF 2,17	PE 2,09	KRE 2,54	KF 2,40		DE 2,87	KF 11,83	PTE 4,91
SZIE 3,12	KE 2,61	PTE 2,24	BME 2,14	BCE 2,55	BME 2,47		ME 3,34	NYME 2,02	ME 5,72
SZF 3,28	PE 2,67	NYF 2,26	SZTE 2,40	ME 2,82	SZE 2,72		KF 4,18	PTE 2,22	DE 6,54
DE 3,78	NYME 2,68	SZTE 2,28	DF 2,66		DF 2,89		PTE 4,31	BGF 2,41	
NYF 5,59	SZTE 2,79	BCE 2,55	KF 2,94		PE 3,87			DE 2,41	
KF 7,66	ZSKF 3,63	SZE 2,69	SZE 3,64		DE 4,38			KE 2,43	
	NYF 3,91	SZIE 2,72	PTE 3,84					EKF 3,15	
	ME 5,00	NYME 2,78	DE 4,07					BCE 3,32	
		DE 3,09						NYF 3,75	
		SZF 4,38						ME –	
		PE 4,56						PPKE –	
		EKF –							

Forrás: Educatio Nonprofit Kft.: Diplomás Pályakövetés IV. Frissdiplomások 2010. 66. o.

Az átlagos bruttó béreket vizsgálva az intézmények közül a negyedik legjobb átlagjövedelemmel rendelkeznek a széchenyis hallgatók. Ez azért is érdemel külön említést, mivel a vidéki intézmények közül ez a legmagasabb. Az országos összehasonlítást illetően nem egységesek az álláspontok, mivel egyesek szerint ezek a mutatók egyes képzési területeken nem értelmezhetőek, azonban mégis ad egy visszajelzést, mutat egy rangsort, minőséget (2. ábra).

2. ábra. Átlagos bruttó havi bérjövedelem intézményi bontásban a foglalkoztatottak körében, Ft (12 860 fő)



Forrás: Veroszta Zsuzsa (2011): A diplomások helyzete Magyarországon a pályakövetési adatok tükrében című előadás. DPR-AVIR zárókonferencia. 2011. február 24.

A visszajelzések gyűjtése kapcsán nem elégséges a törvényi előírásoknak való formális megfelelés, hanem az eredményeket, az azokból levont következtetéseket fel kell használni a képzés, a tartalom, a programok, szolgáltatások színvonalának, hatékonyságának növelésére. A pályakövetés, amennyiben a felsőoktatási intézmények komolyan veszik, hozzájárulhat az egyetem minőségbiztosítási rendszerének fejlesztéséhez, a színvonalasabb képzéséhez és nem mellékesen releváns információkkal szolgálhat a felvételiző fiataloknak, fontos eszköze lehet az intézményi kommunikációnak. Az utat nem könnyű megtalálni, jelentős erőfeszítéseket igényel a vezetőktől, az oktatóktól és a kutatóktól egyaránt (Szekeres, 2008). Erre az intézményeknek nemcsak törekedniük kell, hanem az ilyen és ehhez hasonló egyszerű lehetőségek függvényében meg is kell valósítaniuk.

Összegzés

A Széchenyi István Egyetem a nyugat- és felső-dunántúli térség egyik kiemelkedő szellemi és kulturális központjaként számon tartott intézmény, fontos feladatának tartja, hogy folyamatosan figyelemmel kísérje a régió munkaerő-piaci igényeit, szerkezeti változásait. A DPR egyedi lehetőséget kínál a fiatal diplomások munkaerő-piaci helyzetének feltárására, vitathatatlanul országos jelentőséggel bír és rámutat a fiatalok társadalmi háttérére és életmódjára, munkaerő-piaci lehetőségeire, továbbképzési szándékaira, továbbá a felmérések évente történő megismétlésével lehetőség nyílik a tendenciák nyomon követésére is. Az utat nem könnyű megtalálni, jelentős erőfeszítéseket igényel a vezetőktől, az oktatóktól és a kutatóktól egyaránt. A felmérések pozitív visszajelzései azt bizonyítják, hogy az egyetemeknek fontos szerepe van a város és a régió humánpotenciáljának fejlesztésében s ezen keresztül a gazdaság teljesítőképességének növelésében. A reprezentativitás és hitelesség szempontjából mindennél fontosabbak a nagyarányú visszajelzések, melyet az öregdiák (alumni) kezdeményezések tudnak szavatolni. Az alumni-szervezetek kialakítása azonban nem csupán a DPR viszonylatában előnyös, hiszen az itt található kapcsolati tőke valós tőkévé is válhat, mely hatással lehet az intézmény működésére és jövőjére.

A végzettek (output) adatai és visszajelzései értékes elemek lehetnek az intézmények számára. Amennyiben az intézmény és a szakmai vezetők az adatokat folyamatosan értékelve az esetleges szükséges változtatásokat, döntéseket meghozzák, úgy az intézményi minőségbiztosítás egy komoly mércéje, továbbá az intézményi kommunikáció, marketing fontos, hiteles eleme lehet. Az egyetemi kommunikációs tevékenységhez kötődve, a DPR, az alumni és a hallgatói szolgáltatások fejlesztési eredményeinek kommunikációja egy fontos tényező lehet. Az intézmény szempontjából fontos, hogy a kialakuló szolgáltatások értékeit és üzeneteit jól közvetítse, és érdeklődést keltsen a célcsoportban a megfelelő, Magyarország versenyképességét segítő szakmák iránt.

Hivatkozások

- Filep B. (2009): *Magyarországi nagyvárosok versenyképessége és térség szervező funkciói*. Doktori disszertáció. Széchenyi István Egyetem. Győr.
- Filep B. (2010): Széchenyi István Egyetem és a Nyugat-Dunántúl kapcsolata. In: Törőcsik M., Kuráth G. (szerk.): *Egyetemi marketing. Marketing a felsőoktatásban*. Pécsi Tudományegyetem, Pécs.
- Horváth T., Kiss L., Nyerges A., Roberts É. (2010): *Diplomás Pályakövetési Kézikönyv*. Educatio Társadalmi Szolgáltató Nonprofit Kft. – OFIK, Budapest.
- Széchenyi István Egyetem Intézményfejlesztési Terve 2007–2011.
- Széchenyi István Egyetem Stratégiai Terve 2009–2013.
- Széchenyi István Egyetem Stratégiai nyilatkozata 2011.
- Szekeres T. (2008): A magyar felsőoktatás a felvételi tükrében. *Felsőoktatási Műhely*, 2008/II. sz.
- Tamándl L. (2009): A diplomás pályakövetés külföldön és Magyarországon. In: Szekretár M. (szerk.): *Növekedés, gyorsítás, vállalati kibontakozás*. Pannon Egyetem, Veszprém, 40–45.
- Tamándl L. (2011): *A diplomás pályakövetés és a felsőoktatási intézmények sikerességének összefüggései*. Doktoridisszertációtervezet. Széchenyi István Egyetem, Győr.
2005. évi CXXXIX. törvény.



A hosszú élet titka? (Burma)