

## Paczári Viktória

### Az előítéletesség értelmezése a debreceni egyetemisták körében

#### Bevezetés

Negatív megkülönböztetés mindig is létezett, mindig volt véleményünk a másik egyénről annak ellenére, hogy ez sokszor mindenféle háttértudást nélkülözött. A huszadik század első felében kezdődött meg az előítéletek tudományos, szociálpszichológiai vizsgálata a fehérek és a feketék ellentéte által uralt Egyesült Államokban. Ekkorra jutott el az emberi társadalom odáig, hogy realizálódott benne, a probléma globális, és többek között a második világháború részben előítéletességből fakadó vérengzéseiből kiindulva elengedhetetlen vizsgálata. Sajnos azonban nem kell a történelem nagy eseményeihez visszamenni ahhoz, hogy mi is rájöjjünk, az előítéletek súlyos következményekkel járnak. Hétköznapijaink során is rengeteg bűncselekménnyel, hátrányos megkülönböztetéssel és konfliktussal kapcsolatos esetről kapunk hírt, melyeknek alapja a másik emberről hiányos információk alapján kialakított kép. Habár az előítéletektől mentes világ képe talán csak egy utópia lehet, az ilyen típusú érzelmeket, attitűdöket lehet és kell kezelni, de mindenek előtt nagyon fontos a helyzet feltérképezése, tudományos vizsgálata.

Gordon W. Allport szerint az előítéleteknek két típusát különböztetjük meg. A negatív előítéletek negatív benyomások másokkal kapcsolatban, melyek hiányos információkon alapulnak, s a tettegességig fajulhatnak. Ennek ellentéte a pozitív előítélet, amely ugyancsak hiányos információkon alapuló értékítélet, ebben az esetben azonban az egyén hajlamos a különbségeket a valóságnál kisebbnek látni. (Allport 1999) Általánosítások, amelyek kialakulásának, folyamatos fennmaradásának magyarázatára számtalan elmélet született, sokféle szemszögből megközelítve a témakört. Az előítéleteket azonban lehet kezelni. Rengeteg mozgalom, kampány indult a jelenség orvoslására, melyek több-kevesebb sikerrel hatottak a társadalomra. Az idő múlásával azonban az előítéletek nem szűntek meg, hanem átalakultak. Megjelenésük kulturált formát öltött, így manapság viszonylag ritkán, vagy csak bizonyos körökben találkozhatunk nyílt szitkozódással, indulatokkal. Az előítéletek átalakulása leginkább az értelmiségi körökben figyelhető meg, amilyen a tanulmányban vizsgált, egyetemistákból álló csoport is. Az egyetem világában általában nem illik, nem „divatos” rasszista, antiszemita gondolatoknak helyet adni.

#### Az előítéletesség értelmezése

Az előítéletesség témakörének fontosságát és aktualitását jól prezentálja az a gazdag szakirodalom, mely a kérdés iránt érdeklődő rendelkezésére áll. Számtalan elmélet született, amelyek a kialakulását, fennmaradását magyarázzák különböző aspektusokból.

A harmincas évek Amerikájában a fokozódó társadalmi feszültségek következtében a csoportok közötti ellentétekkel többen kezdtek el foglalkozni. Kétféle megközelítés alakult ki ezzel kapcsolatban. A normatív vagy értékelvű szemléletmód hangsúlyozza, hogy a

diszkriminatív gondolkodásmódot a gyermek a társadalmi környezete által a szocializáció során sajátítja el, s ezt a nevelés során alakítani lehet. Emellett a nézőpont fontos eleme, hogy az előítéletesség mindig megnyilvánul valamilyen formában. A normatív szemléletmód a huszadik század közepén terjedt el, míg a leíró, deskriptív álláspont térnyerése az utóbbi évtizedek jellemzője. Ez utóbbi szerint az előítélet nem értéktartalmú fogalom, a pszichikus mechanizmusait tekintve nincs különbség pozitív, vagy negatív előítélet között. Ez az attitűd az emberi psziché sajátosságaiból eredeztethető (Erős 2007).

Az értékelvű aspektus első neves képviselője a korábban már említett Gordon W. Allport volt, aki elméletét a kognitív folyamatokra alapozta. Ő az emberek elemi attitűdjeit vizsgálta, és arra jutott, hogy az emberek alapvetően elutasítják az agressziót. Az előítélet nem az agresszió gyakori megjelenéséből fakad, sokkal inkább nevezhető egy mindenkiben meglévő szokásnak. Napjainkban az előítéletesség fogalmán tehát Allport szerint érzelmi színezetű, kedvező vagy kedvezőtlen döntést, véleményt értünk egy másik egyén irányába, mely megelőzi a személyes tapasztalatot. A szerző szerint a túláltalánosítás, a hiányos információkból kialakított vélemény az ember természetes attitűdje (Allport 1999). Elképzelésével egyidejűleg bontakozott ki az Adorno és munkatársai által kidolgozott tekintélyelvű személyiség elmélete, amely a potenciálisan fasiszta személyiségtípus tulajdonságait, jellemzőit tárták fel. (Erős 2007) Mindkét elmélet lényeges eleme a bűnbakképzés<sup>1</sup>, és mindkettő kontextualista<sup>2</sup>. Ezen elképzeléseket vitatta Henri Tajfel, aki később egy újfajta nézőpontot, a leíró megközelítést teremtette meg. Tudományos munkásságában a csoportközi viszonyokat vizsgálta, és megalkotta a szintén kontextualista jellegű szociális kategorizáció elméletét. A Sidanius-Pratto szerzőpáros Tajfel elmélete alapján megalkotta a motiváción alapuló szociális dominancia elméletét. Ez kimondja azt, hogy az egyén hajlamos a saját csoportjába tartozó egyén és a saját maga közötti különbséget a minimálisra csökkenteni, míg más csoportokhoz tartozókkal szemben felnagyítja a differenciát. A kognitív gondolkodásmód későbbi képviselőjében Rokeach a nyílt és zárt gondolkodás teóriáját alkotta meg. Ennek alapja az a gondolat, amely szerint nézeteink sajátos módon szerveződnek. Az egyén előítéletességének mértékét meghatározza az, hogy mennyi információval rendelkezik arról, amivel szemben elutasító (Erős 2007).

Sidaniusék az összes fontos, előítéletesség megértését segítő elméletet számba vették, majd a belőlük levont következtetések alapján egy átfogó, egyedi elméletet alkottak az előítéletesség magyarázatára. A csoportok közötti hierarchikus rendszer létezéséből adódóan léteznek alárendelt és domináns csoportok a társadalomban. A köztük lévő különbségek, és konfliktusok teljesen természetesek. Az elmélet szerzőinek meglátása szerint ebből fakadóan a társadalom természetes jellemzője a csoportok közötti konfliktusok létezése. Ennek funkciója van, és a népesség egyensúlyának fennmaradásához elengedhetetlen. A különbségek fennmaradása nem csupán a domináns csoport aktív, és az alárendelt csoport

---

<sup>1</sup> Allport elképzelése szerint egyetlen társadalmi csoport sem képes hosszú távon fennmaradni valamely közös ellenség feltételezése nélkül. (Allport, 1999)

<sup>2</sup> A társas, a társadalmi és a kulturális meghatározók szerepét hangsúlyozó elmélet. (Erős 2007)

beletörődő reakciójának köszönhető, hanem a kooperatív együttélésükből is fakad. (Sidanius és Pratto 2005)

Rupert Brown az ezredfordulón dolgozta ki elméletét az előítéletesség magyarázatára. Brown arra a társadalmi jelenségre hívja fel a figyelmet, hogy a hétköznapiak során ritkán találkozunk előítéltet sugárzó megjegyzésekkel, tettekkel, azonban az előítéletek az évek során nem csökkentek, hanem bizonyos mértékben meg is nőttek, vagy átalakultak. Ezt a kutató a társadalmi normák átalakulásával magyarázza. Számos országban törvények szabályozzák az előítéletek megjelenési formáit, így kialakult az a társadalmi norma, mely szerint „nem illik” előítéletesnek lenni. (Brown 1998) Az elmélet szerint az emberek képzetéből hajlanak a nagyobb toleranciára, de továbbra is rendelkeznek előítéletekkel. A teória fontos elemét képezi a társadalmi elvárásoknak való megfelelés kényszere. Az elmélet lényegi pontja, hogy a „modern rasszistákat” meg kell különböztetni a „biológiai rasszistáktól”. A „biológiai rasszisták” az általuk elítélt társadalmi csoportokat az evolúcióból fakadó negatív képzetekkel illetik, míg a „modern rasszisták” esetében a probléma magvát az értékkonfliktus képezi. A saját értékek védelme a nyugati társadalmakban beleivódott az emberek gondolkodásába, és a különböző csoportokba tartozók sajátjuktól eltérő értékeit saját értékeik megsértésének tekintik. (Brown 1998) Kovács szerint a modern társadalomban az előítéletek csak bizonyos kommunikációs kódok révén jutnak felszínre, melyek jelenléte nehézséget okoz az előítéletességet kutatók számára. A szerző szerint az előítéletesség vélelmezése ilyen alapon szintén előítéletnek tekinthető. (Kovács 2007)

### **Előítélet-vizsgálatok Magyarországon**

Az intézményes jogvédelem legnagyobb problémáját a cigányok és a nem-cigányok közötti társadalmi távolság jelenti. A két társadalmi csoport kulturális, életmódbeli, és társadalomlélektani jellemvonásaiban jelentősen eltér egymástól. A rendszerváltást követően kutatók feltételezték, hogy a megnövekedett tehervállalás az előítéletek mértékét is felerősíti majd. A tapasztalatok alapján leginkább elutasított csoport hazánkban (a mai napig) a romák csoportja, azonban a kutatóknak nem sikerült egyértelműen kimutatni a statisztikák változásának irányát, egyesek szerint nőttek, mások szerint csökkentek az előítéletek. A multikulturalizmus megjelenésével az előítéletek átalakultak, sokkal inkább épülnek a társadalmi távolság mértékére, a kulturális különbségekre, mint a korábban megszokott biológiai érvekre. (Csepeli 1998) A rendszerváltás által okozott negatív társadalmi és gazdasági változások évről-évre növelték a „jóléti sovinizmus”<sup>3</sup> mértékét. A társadalom egyre szigorúbb feltételekhez kötötte a multikulturalizmust, egyre ellenségesebbé vált az idegenekkel szemben, és a leginkább elfogadott kisebbséggel, a határon túli magyarokkal szembeni előítéletek is nőttek. (Enyedi, Fábíán és Sik 2004) Enyedi, Fábíán és Sik (2004) kutatásában a különböző kisebbségekkel szembeni előítéleteket vizsgálták, és azt is

---

<sup>3</sup> Attól való félelem, hogy a kisebbségnek szánt szociális juttatások veszélyeztetik a jóléti rendszer egészét. (Enyedi, Fábíán és Sik 2004)

elemezték, melyik társadalmi csoportot leginkább milyen típusú emberek hajlamosak kirekeszteni.

Az antiszemita gondolkodású emberek nagy része a társadalmi struktúra alján helyezkedik el, kivételt képez ez alól a politikai antiszemiták csoportja, akik sokszor tanult, művelt egyének. A fővárosi lakhelyűekre és férfiakra gyakrabban jellemző az antiszemitizmus, mint a vidéken élőkre, és a nőkre. A jövedelem nem szignifikáns ebben a kérdésben, azonban az, hogy templomba jár az egyén, megnöveli az antiszemitizmus esélyét. A jobboldali politikai preferenciával rendelkezőknél szintén gyakoribb az antiszemita gondolkodás. A cigányokkal szembeni előítéletesség Enyediék szerint a korábbi adatokhoz képest statisztikailag csökkent, melynek oka lehetett az előítéletek átalakulása, a rejtett negatív vélemények, melyek egy statisztikai vizsgálatnál nem jutnak felszínre. Kimutatták, hogy a fővárosban a legalacsonyabb a romákkal szembeni előítélet, míg vidéken, főleg keleten, és az Észak-Alföldön a legmagasabb. A másik döntő tényező az iskolai végzettség, a felsőfokú képzettségűekre kevésbé jellemző a negatív attitűd, míg legerősebben a szakmunkásképzőt végzettekre jellemző. (Enyedi, Fábíán és Sik 2004)

Dencső és Sik (2007) a homoszexuálisokkal kapcsolatos előítéletek mértékét és okát vizsgálta. A magyarországi eredményeket a visegrádi országok hasonló eredményeivel hasonlították össze. Összességében elmondható, hogy a magyar lakosságra az átlagnál nagyobb mértékben jellemző a homoszexuálisokkal szembeni előítélet. Emellett az is kimutatható, hogy megítélésük és elfogadásuk nagymértékben függ attól, hogy az egyén rendelkezik-e a homoszexuális ismerőssel. Előfordulhat, hogy Magyarországon azért előítéletesebbek az emberek a homoszexuálisokkal szemben, mert kevesebb a homoszexuális, az azonban lehet, hogy mivel hazánkban nem elterjedt a homoszexualitás felvállalása, sokan nem tudnak a körülöttük élő melegekről. (Dencső-Sik, 2007)

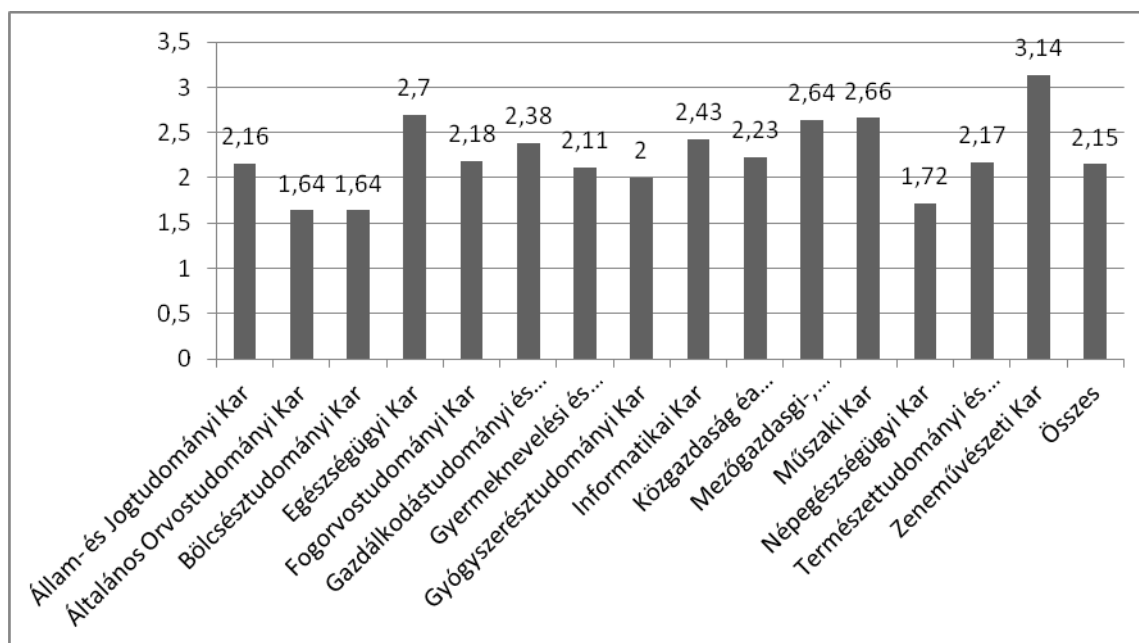
Enyedi, Fábíán és Sik vizsgálta az idegenellenesség mértékét, és a xenofóbiások, azaz az idegengyűlölők szocio-demográfiai jellemzőit is. A xenofóbia változójának mérésére a menekültek befogadásával kapcsolatos attitűd ad lehetőséget. Az idegengyűlölők két csoportra oszlanak. Egy részük nyíltan kimondja az idegenekről alkotott negatív véleményét. A másik csoport véleménye azonban csak speciális, xenofóbiára utaló kérdésekre adott negatív válaszok esetén vehető észre. A xenofóbia egy stabil társadalmi attitűd, melynek oka lehet a bűnbakképzés, valamint a nyílt társadalom eszméjének tagadása, és a másoktól való elszigetelődés. Az idegengyűlölők általában az idősebb korosztály tagjai, és alacsony iskolai végzettséggel rendelkeznek. Tipikus xenofób csoport a munkaerőpiacról időlegesen vagy végleg kiszorultak csoportja. Ennek oka lehet, hogy az idegenellenesek háromnegyede szerint a bevándorlók számának növekedésével a bűnözés aránya is megnő, emellett 50%-uk szerint elveszik az itthoniaktól a munkát. A xenofóbia nem kapcsolódik politikai attitűdhez, jellemzőbb a véleményüket nem kinyilvánítóokra, a választásokon a szavazástól távolmaradókra. (Enyedi, Fábíán és Sik 2004)

## A kvantitatív kutatás eredményei

A Campus-lét (OTKA szám: K 81858, kutatásvezető: Prof. Dr. Szabó Ildikó) egy 2010 és 2013 között, Debrecenben zajló kutatás. Kiindulópontja, hogy a nappali tagozatos egyetemista státusz egyik fő elemét képezi a csoportokhoz való tartozás, mely a későbbi életpályára is hatással van. Elsődleges célja a hallgatók kortársi szocializációjának megismerése. A kutatás részét képező kérdőíves vizsgálat egy blokkjában megkérdezték a nappali szakos hallgatókat arról, hogyan viszonyulna az egyén ahhoz az esethez, ha a szomszédjába különböző kisebbségek költöznének.<sup>4</sup>

Az alábbi ábrán (ahol az egyes előítéletesség változók<sup>5</sup> összeadva szerepelnek) látható, hogy a debreceni egyetemisták alapvetően hezitálóknak bizonyultak, átlagosan az „inkább elfogadó” és az „inkább elutasító” válaszlehetőségek között vacilláltak. Szembeötlő az ábrán a Zeneművészeti Kar hallgatóinak kiugróan magas negatív véleménye, azonban fontos megjegyezni, hogy a mintában csekély elemszámmal képviseltették magukat.

1. ábra: Az előítéletesség változó karonkénti megoszlása



Megjegyzés: 4 fokozatú skála, 1=teljes mértékben elfogadom, 2=inkább elfogadom, 3=inkább elutasítom, 4=teljes mértékben utasítom

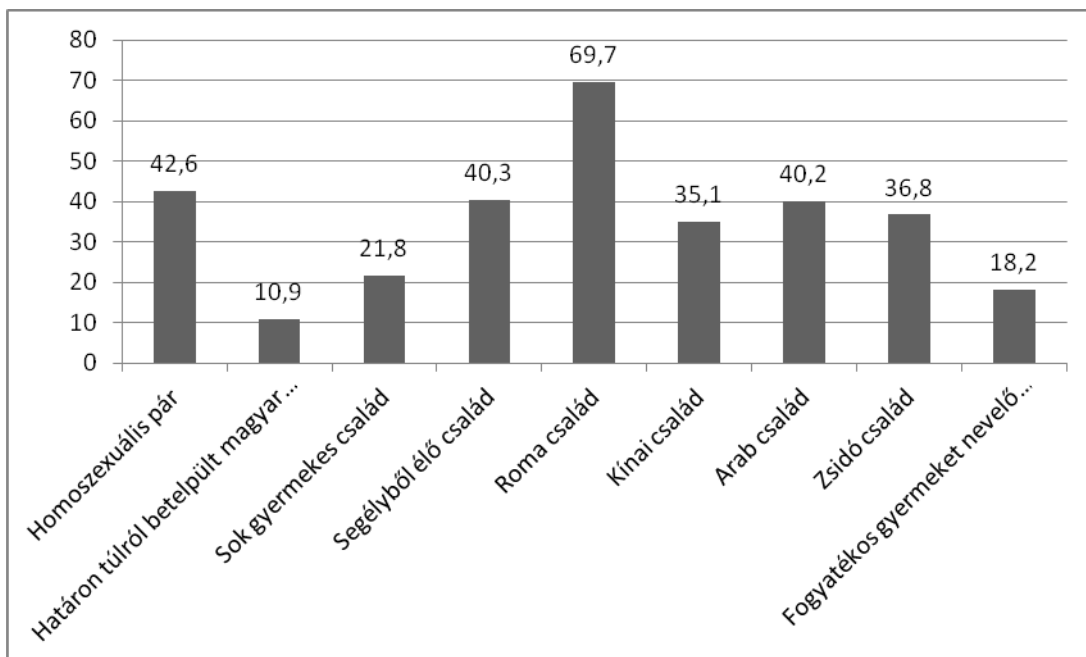
Forrás: Campus-lét adatbázis, 2010.

<sup>4</sup> A kérdés megválaszolására négy válaszlehetőség volt: a „teljes mértékben elfogadom”, a kettes az „inkább elfogadom”, a hármas az „inkább elutasítom”, a négyes a „teljes mértékben elutasítom” válasz.

<sup>5</sup> A következő csoportokkal szembeni előítéletességet mérte a kérdőív: hasonló nemű pár, határon túlról betelepülő magyar család, sok gyereket nevelő család, szociális segélyből élő család, roma család, kínai család, arab család, zsidó család, fogyatékos gyereket nevelő család.

Kimutatható az is, hogy a „fiús szakokon” tanulók (a Műszaki, Informatikai, Mezőgazdasági, Gazdálkodástudományi Karok hallgatói) szintén az átlag fölött helyezkedtek el az előítéletesség szempontjából. Ez a tendencia a szakok vizsgálatakor is hasonlóan fennmaradt. A szociális segítő szakmák tanulói viszont rendre átlag feletti elfogadást mutattak a fenti csoportokkal kapcsolatban. Mindezek összhangban vannak az országosan mért eredményekkel, miszerint a férfiakra inkább jellemző az előítéletesség. (A „fiús szakok” hallgatói között a férfiak vannak többségben, míg a szociális segítő szakmát tanulóknál egyértelműen a lányok felülreprezentáltak.)

2. ábra: A különböző etnikumok elutasításának mértéke az összes kar hallgatóira vonatkozóan (%)



Forrás: Campus-lét adatbázis, 2010.

A második ábrán külön-külön látható a különböző csoportokkal szembeni elutasítás mértéke. Eredményük szerint leginkább a romák azok, akiket a hallgatók nem látnának szívesen szomszédságukban. Az arab, a kínai, a zsidó, a segélyből élő családokat inkább elfogadják a hallgatók, míg a határon túlról betelepült magyar család jelenléte a legtöbb egyetemistának nem jelent különösebb problémát. Az életkor és a településtípus nem mutatott összefüggést az előítélet változóval, azonban nemek és karok szerint volt különbség az előítéletességben. Az országos adatokkal megegyezően az egyetemisták is a romákkal szemben bizonyulnak a leginkább elutasítónak, míg a határon túlról betelepült magyarokkal szemben a leginkább elfogadóak.

Összességében hazánkban igen nagy problémát okoz a többség és a kisebbség feszültségekkel, konfliktusokkal teli viszonya, és ez az állapot a kvantitatív kutatások eredményeinek számadataiból is leolvasható. A legmagasabb a romákkal szembeni negatív

megkülönböztetés, de a vizsgálatok alapján elmondható az is, hogy a magyar társadalom a külföldről bevándorló „idegenekkel” szemben sem elfogadó. A határon túli magyarok jelenléte okozza a legkevesebb konfliktust, míg a homoszexuálisokat még mindig fenntartásokkal, előítéletekkel kezeli a társadalom, s nehezen fogadja el őket.

### **Kvalitatív vizsgálatok eredménye**

Ebben a részben fókuszcsoportos vizsgálati eredményeimet mutatom be. Az előítélet-kutatások gazdag irodalma lehetővé tette, hogy a témakört ok-okozati szempontból közelítem meg, és az előítéletesség mélyebb tartalmi elemeinek megértésére is törekedjek. A Campus-lét kutatás kvantitatív elemzése a fókuszcsoportok kialakításának kiindulópontjául is szolgált, hisz megmutatta, mely karok hallgatóira jellemzőbb az előítéletes viselkedés, s melyekre kevésbé. Két fókuszcsoportot alakítottam ki, az egyiket előítéletesnek, a másikat elfogadónak feltételezem. A résztvevőket ismerőseimen keresztül igyekeztem úgy összeválogatni, hogy egymástól is, és tőlem is függetlenek, ismeretlenek legyenek. A kutatásomban a Debreceni Egyetem alap-, és mesterszakos hallgatói közül válogattam. Az előítéletesnek feltételezett csoportban a Mezőgazdasági-, Élelmiszertudományi és Környezetgazdálkodási és a Gazdálkodástudományi és Vidékfejlesztési Kar hallgatói kaptak helyet. Az elfogadónak feltételezett csoportba olyan diákokat válogattam össze a Bölcsészettudományi Karról, akik a segítő szakmájukból kifolyólag szociálisan érzékenyek lehetnek, így a pszichológia, szociológia, és szociálpolitika szak hallgatói vettek részt a beszélgetésen.

A fókuszcsoportokon a félig strukturált interjúvázlat mellett két cikket, és egy videót is felhasználtam. Az egyik cikk egy határon túli magyar diákcsoporthoz és a helyiek közötti konfliktusról szólt, a másik pedig Jeszenszky Béla politikus-oktató előítéletességét feltételező tankönyv által kirobbantott botrányt mutatta be. A videó a 2012-es budapesti meleg felvonulást promotáló, provokatív felvétel volt. A kapcsolódó kérdések pontos meghatározására nem volt szükség, a résztvevők spontán reakcióira voltam kíváncsi, illetve arra, hogy a csoporton belül hogy hatnak egymásra a különböző nézőpontok. Az előítéletesség témakörén belül csak a romákról, határon túli magyarokról, külföldiekről, és homoszexuálisokról alkotott véleményeket, és az ezekhez kapcsolódó attitűdöket vizsgáltam.<sup>6</sup>

Feltételezésemmel összhangban az egyetemi hallgatók általam vizsgált két csoportja véleményüket, témához való hozzáállásukat tekintve elkülönült egymástól. Ennek oka az, hogy szándékosan két „szélsőséges” csoport létrehozására törekedtem, hisz az egyikhez a Campus-lét kutatás alapján leginkább előítéletes kar diákjai közül választottam résztvevőket, míg a másikhoz szociálisan érzékenyek feltételezett tanulókat kértem meg a részvételre. Alapvetően mindkét társaság tagjai elmondásuk szerint rendezett családi, baráti körülményekkel, aktív hallgatói jogviszonnal rendelkező diákok.

Az első általam felvetett téma a külföldről érkezett, egyetemünkön tanuló fiatalokkal szembeni attitűd volt. Velük kapcsolatban mindkét csoportban pozitív véleményekkel

---

<sup>6</sup> Nem áll módomban az egyéb kisebbségeket, szélsőséges, deviáns, vagy bármely más okból a többségtől különböző csoportokat vizsgálni, ugyanis a dolgozat terjedelmi korlátai erre nem adnak lehetőséget.

találkoztam, a résztvevők érdekesnek, megtisztelőnek tartották a más nemzetiségűek jelenlétét. Többen hangsúlyozták, hogy ezek a külhoniak különbek honfitársainknál, ami a résztvevők gyenge nemzeti identitására utal.

*„Szerintem lehet ezt pozitív dolognak is értékelni, hogy ilyen sokan vannak itt nálunk, ez valahol az egyetem meg a város színvonalát emeli, hogy olyan egyetemre meg városba, ami rossz és nem elég színvonalas, egy külföldi, aki megteheti, hogy ide eljön tanulni, azt valószínűleg (...) ők nem mennek el egy olyan helyre, ami számukra igénytelen. Lehet, hogy ez a városnak is egy büszkesége, hogy itt ilyen sokan vannak.”*

*(Tibor, előítéletesnek feltételezett csoport)*

A határon túli magyarokról szintén pozitív véleménnyel rendelkeztek a résztvevők. Az országok közötti feszültségeket a média és a politikai befolyásolás eredményének tekintik, melynek áldozata a határon túl élő magyarság. Nem tekintik őket idegeneknek, és nem gondolják, hogy lényeges különbség lenne a határon túli és a hazai magyarok között.

*Tibor: „Szerintem ez nagyon ki van élezve erre a szerb-magyar dologra, meg szerintem ebben nincsen semmi. Szélsőséges fiatalok, akik szeretnek balhézni. Csak a cikk szerintem direkt rámegy erre a szerb-magyar ellentétre.”*

*Imre: „De ez nem csak Szerbiában fordul elő, hanem mondjuk Szlovákiában is.(...)”*

*Tibor: „(...)Ja, nem tudom a hétvégén nézted-e az Újpest-Diósgyőrt, na, magyar-magyar ugyanúgy veri egymást, szerb-szerb is ugyanúgy veri egymást. (...) Azok a szerb fiatalok szerintem ugyanúgy verik a többi szerb fiatalat, akik nincsenek velük, úgyhogy...”*

*(előítéletesnek feltételezett csoport)*

Ugyanakkor az elfogadónak feltételezett csoportban történelemmel kapcsolatos magyarázatok is felmerültek, a résztvevők közül többen is kiemelték a magyarok részéről történő helytelen hozzáállást. A csoport egyetértett abban, hogy a hazaiak és a határon túliak közötti viszonyokat felül kellene vizsgálni.

*András: „Két nagyon ellentétes megítélés van a magyarokkal kapcsolatban. Van az a revizionista, meg van az, amelyik teljesen eltemetné ezt a témát, hagyni a sebeket, és tényleg senki nem próbált egy határon túli szemszögéből gondolkodni ezekkel kapcsolatban. Akik egyébként gyakran mondják, hogy azzal ártunk a legtöbbet, tehát hogy hangoztatjuk. (...) Ezzel az ottani magyarok szívják meg úgymond.”*

*Zsuzsa: „Igen, ez nagyon igaz, tehát itthonról könnyű beszélni mindenféle dolgot. De tényleg soha, nem, tehát valaki ott valaha felszólalt, hogy akkor nekik ott mi az álláspontjuk ezzel kapcsolatban?”*

*(elfogadónak feltételezett csoport)*



A korábbi előítélet-vizsgálatok alapján megállapítható, hogy a rendszerváltás óta csökkent a határon túli magyarokkal szembeni elutasítás mértéke, amit Allport előítéletességet értelmező modelljével is magyarázhatunk. Eszerint a szocializáció határozza meg az előítéletesség kialakulásának mértékét. Hazánk népességének határon túli magyarokkal való viszonya évről évre javul politikai, és kulturális területeken egyaránt. Ezzel magyarázható a külföldi magyarokkal szembeni elfogadás folyamatos növekedése.

A homoszexuálisok megítélésakor az előítéletesnek feltételezett fókuszcsoportban rejtett indulatok törtek felszínre, a résztvevők a biológiai rasszizmus jeleit is mutatták.

*Tibor: „Ettől nekem kicsit drasztikusabb a véleményem, alapvetően toleráns ember vagyok, de ezeket nem bírom. A melegeket én egyáltalán nem tudom elviselni sem.”*

*Imre: „Felháborító!”*

*Tibor: „Én még dobálni is elmennék, (...), nem tudom őket elfogadni, se lány-lánnyal, se fiú-fiúval.”*

*Imre: „Nem egészséges.”*

*Tibor: „Igen, ott szerintem fejből van baj.”*

*Imre: „Kémiailag ott valami nincs rendben. De ez tényleg.”*

*Vivien: „Erről nem ők tehetnek szerintem.”*

*Imre: „Hát de akkor ne verje már nagy dobra!”*

*Vivien: „Persze, nem kell nagy dobra verni, de én se tehetek arról, hogy én a fiúkat szeretem, ugyanúgy ő se tehet róla, hogy a fiúkat szereti.”*

*Imre: „De ez természetes, de az valahogy nem szaporodik, csak valahogy mindig...(nevetés)”*

*Vivien: „Még szerencse...”*

*(előítéletesnek feltételezett csoport)*

Az elfogadónak feltételezett csoportban kevésbé jelent meg ez a típusú előítélet, azonban ez a társadalmi csoport itt meglehetősen megosztó volt, különböző, olykor ellentétes véleményekkel találkoztam.

*Pál: „Ennek szerintem sok fogantja nincsen, csak ilyen sárdobálózás.”*

*Zsuzsa: „Én nem ellenzem egyáltalán ezt a dolgot, meg szerintem mindenki vonuljon ki oda, ahova akar, mert hogyha a heterok is megmutatják magukat mindenféle love parade-en, akkor végülis miért ne, csak tényleg az a baj, hogy amíg más országokban azt mondják, hogy jó, itt jönnek, itt van rengeteg ember, addig...itt ez nem. Vagyis közönség lenne rá, mert tényleg lenne rá, mert ez rengeteg embert érint, csak hát nem működik. (...) Ezt nem szabad úgymond nem megrendezni, mert az emberek, vannak,*

*akik tiltakoznak, ha a többiek nem tartanak ki, akkor soha az életben nem fogják ezt elfogadni.”*

*Pál: „Hát szerintem meg ez egy lassú folyamat, most így nem kéne rázúdítani az emberekre minden dolgot, szóval szerintem ennek tényleg nincs jótékony hatása, mert amúgy nem esik róla szó, nincs belőle konfliktus, ilyenkor viszont van.”*

*Dorina: „Igen, én is azt látom, hogy sokan ezt provokációnak veszik. (...) És lehet, hogy tényleg azért, mert nem vagyunk rá felkészülve, mert nem élnek körülöttünk ilyen emberek.”*

*Zsuzsa: „De te azt nem tudhatod, attól, hogy nem hozzák ezt nyilvánosságra.”*

*(elfogadónak feltételezett csoport)*

A szociális dominancia elmélete szerint a hierarchikus rendszerként felépülő társadalom természetes jellemzője a domináns és az alárendelt csoportok együttélése. Ezt az elméletet vonatkoztathatjuk a résztvevők homoszexuálisokkal kapcsolatos véleményére. A fókuszcsoporthoz szereplői meglehetősen negatívan viszonyultak az említett társadalmi csoporthoz, azonban az egyik fiú nyíltan elmondta azt is, hogy véleményének nagyobb „közönség” előtt nem adna hangot, hisz ez rossz fényt vetne rá. Ezt a mechanizmust nevezzük rejtett előítéletnek. A kvantitatív kutatásokban megjelenő, csökkenő előítéletesség tendencia sokszor ezzel az elmélettel magyarázható. A homoszexuálisokkal szembeni előítéletesség az elfogadónak feltételezett fókuszcsoporthoz is felfedezhető volt, rájuk is igaz, hogy bár nem szívesen adnak hangot ezen álláspontjuknak, amennyiben mégis kinyilatkoztatásra kerül sor, az elutasítás dominál. Fontos megjegyezni, hogy míg más társadalmi csoportokról beszélgetve mindkét csoportban akadt néhány példa arra vonatkozóan, miért elutasítóak vagy épp elfogadóak a résztvevők az adott csoporttal szemben, a homoszexuálisok kapcsán nem kaptam egyértelmű választ arra, miért nehéz őket elfogadni.

A roma népesség kapcsán mindkét fókuszcsoporthoz erősen negatív előítéletekkel találkoztam. A résztvevők – a homoszexuálisokkal ellentétben – a cigányok iránti előítéletességet számos érveléssel és negatív tapasztalattal indokolták. Véleményük szerint a romákkal kapcsolatos problémák az évek során folyamatosan fokozódtak, társadalmi helyzetük egyre nagyobb feszültségeket okoz.

*„Csak általában a sötét bőrszín Magyarországon a butaságot vonzza magával. (...) Nekem is vannak homoszexuális barátaim is és cigány barátaim is (...) Értitek, mire akarok rávilágítani. Hogy elfogadjuk, de nem beszélünk róla, olyan kis tabu.”*

*(Imre, előítéletesnek feltételezett csoport)*

Míg a kvantitatív előítélet-vizsgálatok az előítéletek csökkenését mutatják, addig ez a tendencia a fókuszcsoporthoz nem jelent meg. Mindkét csoport tagjai egységesen egyetértettek abban, hogy a romák reménytelennek tűnő helyzete sürgős megoldást kíván.

*„Ez egy nagyon hosszú folyamat kéne, hogy legyen, amit még soha nem próbált elkezdeni senki, hogy a rosszabbik részét felszámolják. (...) Teljesen más az értékrendjük, a mentalitásuk, és hát ez a gond, nyilván ez a gond, mert saját magukkal tolnak ki, de hát nem is tudom hol kéne ezt az egészet elkezdeni, hogy ezt felszámolják.”*

*(András, elfogadónak feltételezett csoport)*

Nyíltan kimutatott agresszióról, gyűlöletről a többségi társadalom – és a fókuszcsoporthoz tartozók részéről – részéről nem beszélhetünk, azonban áttételesen megfogalmazott előítéletekről igen. Ez a Brown-féle rejtett előítélet jelensége.

Az elfogadást segítő kampányokat illetően szintén nagyon hasonló véleményekkel találkoztam a két csoportnál. Eredménytelennek gondolták az előítéletek visszaszorítását célzó kampányokat, ezeket egyik társaságban sem tartották többnek pillanatnyi esetkezelésnél. Az elfogadónak feltételezett csoport felvetette a történelem eddigi olyan mérföldköveit, melyekben szerepet játszott az előítéletek, és ismét egy (a második világháborúhoz hasonlóan) tömeges tragédiával végződő „megoldást” helyezett kilátásba. Ez az elképzelés összehangolható a szociális dominancia elméletével, és az előítéletek társadalomba való beépülésével.

## **Összegzés**

A társadalomban különböző mértékű és irányú előítéletek folyamatosan jelen vannak, arányuk azonban változik, illetve átalakul. Fókuszcsoporthoz tartozók kutatásomban a debreceni egyetemistákat vizsgáltam. Az előítélet-vizsgálatok kimutatják, hogy az alacsony társadalmi státuszú, végzettségű egyének körében jóval nagyobb az előítéletek mértéke az átlagnál. Az értelmiségiek körébe tartozó egyetemistáknál azonban szintén jelentős mértékben megjelent a kisebbségekkel szembeni előítélet, még ha csak rejtetten is. Véleményem szerint ez aggodalomra ad okot, ugyanis Allport szerint az előítéletek előbb-utóbb felszínre törnek. Bármennyire is nagy a modern, rejtett előítéletek térnyerése, bármennyire is csökken a nyílt gyűlölködés aránya, a kisebbségekkel szembeni előítélet ettől függetlenül továbbra is meghatározza az emberek gondolkodását. Az előítéletek maradandó csökkentésének módszere még nem ismert, így a társadalmi feszültség továbbra is fennmarad, az előítéletek pedig napjainkban is kiszámíthatatlanul változhatnak.

### Felhasznált irodalom

- Allport, Gordon Willard (1999): *Az előítélet*. Budapest, Osiris Kiadó
- Brown, Rupert (1998): Régi és új előítéletek. In (Erős Ferenc szerk.): *Megismerés, előítélet, identitás*. Budapest, Új Mandátum Könyvkiadó 211-237. oldal
- Campus – lét kutatás, 2010, [www.campuslet.unideb.hu](http://www.campuslet.unideb.hu)
- Csepeli György – Fábián Zoltán – Sik Endre (1998): Xenofóbia és a cigányságról alkotott vélemények In (Kolosi Tamás - Tóth István György - Vukovich szerk.): *Társadalmi riport 1998*. Budapest, TÁRKI, 458-489. oldal
- Dencső Blanka – Sik Endre (2007): Adalékok az előítéletesség mértékének és okainak megismeréséhez a mai Magyarországon. *Educatio*. 2007/1. szám, 50-66. oldal
- Enyedi Zsolt – Fábián Zoltán – Sik Endre (2004): Nőtték-e az előítéletek Magyarországon? In (Kolosi Tamás - Tóth István György - Vukovich szerk.): *Társadalmi riport 2004*. Budapest, TÁRKI, 375-399. oldal
- Erős Ferenc (2007): Irányok és tendenciák az előítéletesség kutatásában. *Educatio*. 2007/1. szám, 3-9. oldal
- Kovács András (1999): *A modern antiszemitizmus*. Budapest, Új Mandátum
- Kovács András (2007): Lehet-e előítélet az előítélet? *Educatio*. 2007/1. szám, 10-16. oldal
- Sidanius, Jim – Pratto, Felicia (2005): *A társadalmi dominancia. A társadalmi hierarchia és elnyomás csoportközi elmélete*. Budapest, Osiris Kiadó