

# TELEKI PÁL TÁJSZEMLELETE ÉS 21. SZÁZADI RENESZÁNSZA

## LANDSCAPE CONCEPT OF PÁL TELEKI AND ITS RENAISSANCE IN THE 21TH CENTURY

SZERZŐ/BY:  
KONKOLY-GYURÓ ÉVA

HTTPS://DOI.ORG/  
10.36249/60.4

### ABSZTRAKT

A magyar szellemtörténet 80 éve elhunyt nagy alakja, Teleki Pál gondolkodásának középpontjában a táj állt. A tájat emberi környezetként felfogó látásmód, amely szerint a táj ember és természet kapcsolatából létrejövő organikus életegység, a gazdaság- és politikai földrajz alapját is képezte a két világháború között. Teleki felismerte a tájak egyedi jellegét, amelyet az ott élő emberek alakítanak, és erre az individualitásra erőforrásként tekintett. Már 1917-ben kijelentette, hogy „a földrajzi tájleírás alapvető feladata a táj karaktere körül jegecesedik ki.” Ezt a komplex szemléletet azonban a politikum nem fogadta be a 20. század második felében, és hátterbe szorult a tudományban is. A földrajz természet- és társadalomföldrajzra szakadt, és a tájfeldrajz a természetföldrajzi diszciplínák közé soroltott számos országban. Az emberi tevékenységeket is figyelembe vevő térségi vizsgálatok alapegységei pedig a közgazdasági határok mentén megvont térségeket, településeket, megyéket, illetve régiókat lettek. A kutatásban különvált a természet és a gazdaság, valamint a társadalom. Az újra-összekapcsolás igényével a tájépítészeti alapjait megteremtő

Mócsényi Mihály lépett fel úttörő módon az 1960-s évektől. Felismerte, hogy a megmutatkozó környezeti problémák oka a természet és a társadalom, város és vidék szétválasztása és a megoldás csak a táji integráció révén lehetséges.

Majd Nagy Britanniában is felfedezték a táj karakterének örökségvédelmi és térség-, illetve vidékfejlesztési jelentőségét az 1980-s évektől. A kialakult tájműhelyek megteremtették az Európa Tanács Táj Egyezményének szellemi hátterét. A Tájegyezmény nyomán a 21. században Európa számos országában felfedezték az integratív tájszemlélet és a tájkarakter koncepció jelentőségét. Ennek nyomán Teleki tájszemléletének reneszánsza kezd kibontakozni mind a tudományban, mind a tervezésben.

*Kulcsszavak: Teleki Pál, tájfogalom, tájkarakter, tájfeldrajz, tájépítészeti, Európa Tanács Táj Egyezménye*

### BEVEZETÉS

Teleki Pál a magyarság számára is drámai időszakban, a 20. század első évtizedeiben alkotott és vált meghatározó gondolkodóvá, tudóssá és politikussá; 80 éve távozott a földi életből. Életéről,

### ABSZTRAKT

Pál Teleki, a great Hungarian thinker and geo-politician, died 80 years ago. In the heart of his philosophy stood the landscape. He conceived landscape as a human environment, an organic life unit created by man-nature interaction. This view was the foundation of his economic and political geography between the two World Wars. Teleki recognised the unique character of the landscapes formed by people living in them and considered this individuality as a resource. He declared already in 1917: "the basic task of the geography crystallises around the special character of the landscape." During the second half of the 20th century, though, this complex approach wasn't accepted, either in politics or in science. Geography was split into physical and social geography, and landscape studies were subordinated in many countries to physical geography. Areas delineated by administrative, political boundaries – municipalities, counties, regions – became the reference units of the research that took human activities into account. Nature, economy and society were the objects of different studies. The claim for a reunification emerged in the 1960ies by

professor Mihály Mócsényi, the founder of the Hungarian landscape architecture school. He recognised that the environmental problem's cause is the separation of nature and society, urban and rural, and the solution could be their integration within the landscape.

Furthermore, in Great Britain, the significance of landscape character in heritage protection and rural development was discovered in the 1980ies. The evolving landscape ateliers served as conceptual background for the European Landscape Convention that opened the floor for an integrative landscape approach and the landscape character concept. Consequently, the renaissance of Teleki's landscape concept started to emerge both in science and planning.

*Keywords: Pál Teleki, landscape definition, landscape character, landscape geography, landscape architecture, Landscape Convention of the Council of Europe.*

### INTRODUCTION

Pál Teleki, an influential scientist and politician, acted in the first half of the 20th century, during a dramatic era of

Hungary. He died 80 years ago. A series of biographies have been published on him, presenting mainly the politician and his work in political geography. However, some papers also review his landscape concept [11, 12, 13, 14, 27]. The General assembly of the Hungarian Geographical Society in 2021, organised in Gödöllő, honoured him. This paper is based on the author's lecture given there.

The two fundamental elements of Teleki's thinking was the landscape and the tradition – wrote Ferenc Fodor, his fellow. Teleki declared: „Landscape is formed and created by traditions.” He puts the cornerstone of his landscape concept by this statement, committing himself to the inseparable relationship of man and landscape. Teleki excludes the view restricting landscape to nature, detaching society as a reality coexisting with the landscape. Teleki's landscape ideas do not solely mean a part of his life-work, but they gave intellectual, philosophical ground for him as a professor and politician.

We admit that the landscape concept is not only one of the many scientific theories, but it influences cardinally how a society deals with its environment, thus determining the quality and perspective of its existence on earth.





**1. ábra/Fig. 1:**  
Teleki Pál 2004  
tavaszán,  
Balatonbogláron  
állított szobra /  
Statue of Pál Teleki,  
inaugurated in the  
year 2004 in  
Balatonboglár

(RIEGEL TIBOR  
ALKOTÁSA /  
SCULPTURE OF TIBOR  
RIEGEL)

tevékenységéről számos mű jelent meg, amelyek főként az államférfit és a politikai földrajzi munkásságát mutatják be, de néhányan hangsúlyt fektettek a tájról vallott nézeteinek ismertetésére is [11, 12, 13, 14, 27]. A Gödöllőn rendezett 2021. évi Földrajzi Vándorgyűlés Teleki Pál előtt tisztelgett. Írásunk az ott elhangzott előadás alapján készült.

Teleki gondolkodásának két meghatározó eleme a táj és a hagyomány - írja Fodor Ferenc, a tanítvány és munkatárs. „A tájat a hagyomány formálja, hozzá létre”, írja Teleki. Ezzel a kijelentésével tájelméletének egyik sarokkövét teszi le, amelyben hitet tesz ember és táj elválaszthatatlan kapcsolatáról. Teleki elhatárolódik attól a leszűkítő látásmódtól, amely a tájat természetként értelmezi, leválasztva arról a társadalmat, mint a tájjal együtt létező valóságot. Teleki tájról alkotott nézetei nem pusztán munkásságának egy szeletét jelentik, hanem szellemi, bölcséleti alapot adnak számára professzorként, kutatóként és államférfiként.

Valljuk, hogy a tájszemlélet nem pusztán egy a sok tudományos elmélet között, hanem meghatározó szerepe van abban, ahogy egy társadalom a létközegével, környezetével bánik, és mint ilyen az ember földi létének minőségét és távlatait határozza meg. Ezt hangsúlyozza az Európa Tanács Táj Egyezménye [9], amely a tájat az emberi környezetminőség alapvető letéteményesének tekinti, és a táj védelmét, kezelését és tervezését az ott élők alapvető feladatákként határozza meg. Teleki tájszemlélete és a Tájegyezmény számos ponton összecseng, ezért mondhatjuk, hogy gondolkodása reneszánszát éli a 21. században.

Jelen írásban megkíséreljük rendszeresen bemutatni Teleki Pál tájról megfogalmazott szemléleti alapvetéseit, amely hozzájárulhat napjaink környezeti krízisének megoldásához. A klímaváltozás egyre nyilvánvalóbb pusztító következményei miatt e témakör fokozatosan beszivárog a közgondolkodásba is. Az pedig, hogy miként formálódik a közvélemény, milyen érték- és érdekrend men-

tén alakul a társadalomirányítás, lényegében határozza meg a jövőnkét egyénként, nemzetként és emberiségként.

#### TELEKI TÁJSZEMLELETÉNEK GYÖKEREI ÉS TÁJELMÉLETI ALAPMŰVEI

Az Erdélyben született és nevelkedett Teleki Pál gróf tájról alkotott nézeteit nem pusztán a Szatmár megyei Pribékfalva kastélyának légköre és az a változatos és gyönyörű vidék határozta meg, amelyben öntudatra ébredésének és eszmélődésének meghatározó éveit töltötte, hanem nagybátyja, az Afrika-felfedező Teleki Sámuel elbeszélései is. A tájban nem pusztán geomorfológiai formákat és vulkáni jelenségek megnyilvánulását látta szülőföldjén, hanem az ott élő embereket is, a magyar, a román és más nemzetiségek együttélésének színterét, tevékenységük lenyomatát is.

A több nyelven beszélő, 1901-ben Budapesten jogi diplomát szerzett ifjú már 1896-ban belépett a Földrajzi Társaságba.

This view is reflected in the European Landscape Convention [9] that considers landscape as the primary source of environmental quality and defines landscape protection, management and planning as a task of the locals. Teleki's concept and the Landscape Convention coincides in many respects. That is why we can talk about its recent renaissance.

In this paper, we aim at a structured presentation of Teleki's essential thoughts on the landscape that can contribute to the solution of today's environmental crisis. Due to the more obvious detrimental consequences of climate change, this topic gradually infiltrates into public opinion. How the public thinking forms, which values divert the politics, define our future as individuals, nations or humankind.

#### THE ROOTS OF TELEKI'S LANDSCAPE CONCEPT AND HIS RELATED WORKS

Pál Teleki was born and grown up in Transylvania as a Graf. Beyond the atmosphere of the castle of Pribékfalva and the fabulous surrounding of his birthplace in Szatmár county, the narratives of his uncle, the Africa discoverer Samuel Teleki formed his worldview. For him, the landscapes of Transylvania were not only the manifestation of the geological and geomorphological formations but also the areas where different folks, Hungarians, Romanians and others lived together and left the imprint of their activities.

The young Teleki, competent in several languages, absolved his studies in Law in Budapest in 1901, at the age of 22, while he joined the Hungarian Society of Geography already in 1896. This subject, dealing that time mainly with the physical structure and forms of the earth surface, got in the centre of his interest toward nature. At the University of Budapest, he visited the lectures of Lajos Lóczy and took part in the study

tours led by Jenő Cholnoky. Afterwards, he spent one year at the Agricultural Academy of Mosonmagyaróvár. Later, he practised at the Geographical Institute of Lóczy for three years, and his attention turned toward cartography. His scope in natural science has broadened while he submitted his doctoral thesis on the genesis of the state in 1903, signalling the claim for the geographical synthesis of humanities and science.

His study tours in the Far East and the United States broadened further his intellectual horizon. First, he discovered the significance of the cartography and compiled the Atlas of Japan that brought him an international acknowledgement.

During his American tour in 1912, he became aware of the relation between politics, economy and nature, reflecting in landscape. His language competence made him possible to survey the international literature of geography, and he provided a summary of it in his inaugural thesis at the Hungarian Academy of Sciences. His thesis was the first work unfolding the central role of landscape in geographical thinking [1, 11]. Teleki laid down and summarised the theoretical ground of this landscape concept in four writings.

- *The history of geographical thought* was the first survey, written in 1917, presenting the historical development of geography from a philosophical point of view, not the history of the scientific discipline. Teleki defines its subject as environmental study and its philosophy. Concerning landscape description, it calls back to Humboldt and highlights the significance of synthesis and capturing the landscape character through it.

- *The conjuration of the Hungarian Geographical Society to the Geographical Societies of the World* was published in 1918. The chain of ideas presented there was entirely routed in his landscape concept. He unfolded the thought of an organic life system on

the earth surface where everything is linked through interactions. He argues for the coherence of landscape and folk and their inseparable unity. This landscape concept determined his political carrier as well. It gave him a background for the argumentation seeking the unity of the Carpathian basin during the peace negotiation in Trianon after WWI.

- *The geographical ground of the economic life*, a book issued in 1936, explores the landscape's characteristics, uniqueness, and relationship with natural factors, economy, architecture, and human perception. The chapters on the landscape can be considered as the foundation of the modern landscape character assessment.

- The rectoral speech: *About the significance on the landscape concept*, given in 1937, as the opening address of the academic year, appeared in the journal Budapest Review. This lecture flashes the germs of a philosophical system. Accordingly, landscape exists both materially and mentally. The earth's life forming a big whole manifest himself in special, individual landscapes as life-units.

#### THE BASICS OF TELEKI'S LANDSCAPE THEORY

In the following, we summarise the essence of Teleki's landscape concept as theses. We emphasize the man-landscape relationship, the general human aspects and the role of scientific synthesis.

#### The landscape is conceived as human environment

According to Teleki, this is the central concept of geography. "As by Ritter, geography discovers the natural landscape and replace the state with it, so recognises the 20th Century the landscape, existing in symbiosis with man ...



Teleki természet iránti érdeklődésének középpontjába a geográfia került, amely akkor elsősorban a földfelszín szerkezetét és formáit vizsgálta. Minden biztonnal nagybátyja hatására felfedezői ambíciók is fűtötték, és ezért fordult a földrajz felé. A budapesti egyetemen Lóczy Lajos előadásait hallgatta, és a Cholnoki Jenő által vezetett gyakorlatokon is részt vett, majd a Mosonmagyaróvári gazdasági akadémián töltött egy évet. Ezt követően Lóczy földrajzi intézetében volt gyakornok három éven át, és figyelme a kartográfia felé fordult. Bővültek természetföldrajzi ismeretei, miközben az államkezelés témakörében írta meg jogi doktori értekezését 1903-ban, ami jelzi a társadalom és természettudomány földrajzi szintézisének igényét.

Távol-Keleten és az Egyesült Államokban tett utazásai tovább tágították szellemi horizontját. Felismerte a kartográfia jelentőségét. Japánról készített atlasza meghozta számára az ismertséget külföldön is.

Az 1912. évi amerikai útján felismerte a politika, a gazdaság és a természet tájban tükröződő kapcsolatát. Majd nyelvtudásának köszönhetően áttekintette a kor nemzetközi földrajzi szakirodalmát, és ennek összefoglalását adta az 1917. évi akadémiai székfoglalójában, abban a műben, amelyben elsőként kifejti a tájszemlélet szerepét a földrajzi gondolkodásban [1, 11].

Teleki tájszemléletének elméleti alapjait négy műben fektette le, illetve foglalta össze.

– *A földrajzi gondolat története* 1917-ben, akadémiai székfoglalóként íródott. Ez az áttekintő mű, a geográfia szellemtörténeti alakulását mutatja be és nem a földrajzi tudomány, mint tudomány szak történetét. Tárgyát alapvetően környezettanként és az erről alkotott filozófiaként határozza meg. A tájleírásban a Humboldtra visszavezethető szintézis jelentőségét emeli ki, és e szintézis által a tájkarakter megragadását jelöli meg a földrajz alapvető feladataként

– *A Magyar Földrajzi Társaság szózata a világ Földrajzi Társaságaihoz* címmel közreadott írásában 1918-ban, a háború végén már teljes tájelméleti megalapozottságú gondolatsort olvashatunk. Kifejti a kölcsönhatások által összefüggő, szerves rendszert alkotó földfelszíni élet gondolatát, táj és nép összetartozását, szétválaszthatatlan egységét. Úgy látja, a táj egyéniségét nem pusztán a természeti erők alakítják, hanem azokból az ember formál „veretes érméket”. Ez a tájszemlélet határozza meg politikusi pályáját is, ennek szellemében érvel a Trianoni béketárgyalásokon a Kárpát-medence egységének megtartása mellett.

– *A gazdasági élet földrajzi alapjai* című, 1936-ban kiadott könyve a tájak jellegzetességeit, karakteradó vonásait, egyediségét és ezeknek a természeti tényezőkkel, a gazdasággal, az építészettel és az emberi észleléssel, felismeréssel való kapcsolatát fejt ki. A műnek a tájról szóló fejezetei, leírásai a modern tájkarakter-elemzés alapvetésének tekinthetők.

– *A Tájfogalom jelentőségéről* szóló, 1937. évi rektori tanévnyitó beszéde a Budapesti Szemle hasábjain jelent meg nyomtatásban. Ez a beszéd már egy filozófiai rendszer csíráit villantja fel. Kiviláglik belőle, hogy Teleki gondolkodásában a természet és ember szimbiózisából létrejött táj az alfa és az ómega. A táj az a materiálistan és szellemileg is létező életegység, amiben a nagy egész alkotó földfelszíni élet sajátos, egyéni megnyilvánulásokban mutatkozik meg.

#### TELEKI TÁJELMÉLETI ALAPVETÉSEI

A következőkben tézisek formájában foglaljuk össze Teleki tájkonceptiójának lényegét. Hangsúlyozzuk ebben az ember-táj kapcsolatot, az általános emberi vonatkozásokat és a tudományos szintézis szerepét.

#### A táj az ember környezetként felfogott tere

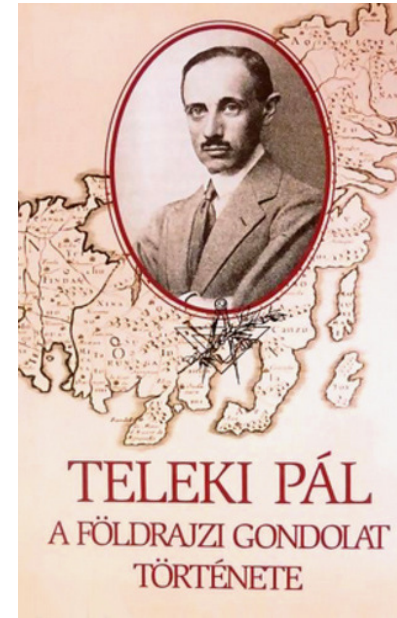
Teleki úgy véli, hogy ez a földrajz központi gondolata. *„Amint a geográfia Ritterrel felfedezi a természeti tájat és az állam helyébe állítja, úgy ismeri fel az emberrel szimbiózisban élő tájat a 20. század... , mert földrajzi gondolat alatt a rajtunk kívül levő, a velünk szembenálló világnak, környezetünknek mindenkor felfogását értem.”* [23]. A táj itt az ember létközege. A kijelentés, hogy a táj környezetként felfogott tér, jelzi az emberi észlelés, értelmezés szerepét is. Utal arra, hogy a táj nem pusztán önálló anyagi valójában, természeti elemek aggregátumaként jelent létkeretet, hanem az emberrel együtt élő, együtt létező és környezetként, létfeltételként felismert tér.

#### A táj tudatosítása általános emberi, nem tudományos értelmezés

*„És ez a gondolat, mint az öntudatára ébredt embernek kapcsolata lakóhelyével, a földdel, nem egy tudományé, hanem általános emberi.”* [23]. Ebben az állításban már nem pusztán az emberi környezetről van szó általában, hanem a lakóhelyről és a földdel való személyes kapcsolatról, kötődésről. Arnold Berleant tájfilozófus szerint a táj a megélt, megtapasztalt, személyes környezet, amellyel a jelenlétünk és a tevékenységeink által összekapcsolódunk [4]. Teleki itt a lét két alapvető dimenzióját említi. A lakóhely az otthon, a föld pedig az élelemforrást jelenti az ember számára; e kettő együtt pedig azt a két létdimenziót adja, ami a szülőföldre, a szűkebb pátriánkba, illetve tágabban a nemzetbe és a hazába való belegyökerezettségünk alapja.

#### A táj megkülönböztetése, megnevezése, a benne élő ember tette, nem a tudományé

*„A tájat régtől fogva a benne élő ember érezte meg, különböztette meg, és nevezte nevekkkel. Nem határozza meg, nem definiálja, nem is tudná definiálni, bár sokszor*



**2. ábra/Fig. 2:** A Földrajzi gondolat története c. mű fedlapja / Cover page of „The History of the Geographical Thought”

*under the geographical thought I mean the apprehension of the environment in front of us in every time.”* [23]. The landscape is the vehicle of existence for man. Declaring landscape as a comprehended environment signals the role of human perception. Denotes that it is not an independent aggregate of material resources of life, but a space, recognised as life condition, as human environment.

**Conceiving landscape is a general human act, not a scientific reflection**  
*“And this though, as the relationship of the conscious man with his living space, with the land, doesn't belong to a science, but it is generally human”* [23]. This statement refers not only to the human environment generally but to the personal attachment to the living space, to the land. According to the landscape philosopher Arnold Berleant, the landscape is the lived and experienced, personal environment we are attached to through our presence and activities [4]. Teleki mentions here the two primary dimensions of the being. Living space means the home and the land means the source of food. These are the grounds of our rootedness into our birthplace, our motherland, and more broadly into the nation and country.

**Differentiating and benaming the landscape is the act of the man living in it and not of science**  
*“Landscape has been anticipated, differentiated and named for a long time*

*by people living in it. They did not define, cannot define, though they can perfectly grasp it by some distinctive characteristics.”* [26]. The scenes of human life, the ever-broadening scope of the experienced spaces, and the new areas of our travels are interpreted as landscapes. We discover the unique features, their differences and their changing patterns, their particular unity and cognates the identity of the landscape. We recognise, bename and become aware of the landscape. That is how it is mentally constructed.

**The landscape concept does not originate from science but the synthetic human perception of space**  
*“The idea of the landscape was not created by science. Modern geography defines the landscape and describes it in the form of synthesis, but it is still artificial. After all, it is not more than the summary of the analytical knowledge. Compared with the cognition of the whole, the synthesis is only a partial view, a dissection... The man living in the landscape does not decompose to its elements and does not recompose the idea. His knowledge originates from the tradition of generations, the incomparably finer perception ... upon the coexistence with his environment. He is an element, part of the landscape.”* [26]. Science anatomises, dissect and recompose the parts, it does not see the whole as people living in the landscape. We may ask: How can we achieve the scientific interpretation by keeping the

instinctive, holistic landscape view and identifying and presenting the essential characteristics? This approach does not analyse the parts but aims to capture the higher organisation level as a whole.

#### Recognising and identifying landscape character is the central issue in geography

*„The entire task of the geographical landscape description crystallises around the typical character of the landscape. It needs both highlighting the individuality of the landscapes, and the comparison of them, the search of the typical differences and similarities.”* [23]. He considers landscape characterisation as the fundamental task of geography, which means identifying the unique and the typical features. Latter appears in several places and creates landscape character types; the former gives the individuality of the benamed landscape character areas.

#### The unique character of the landscape is formed by people based on nature, while the landscape influences people as well

Referring to Vidal de la Blache, Teleki posit: *“The geographical individuum ... is not only given by nature... it is just a reservoir, where the use of the given energies of the nature depends on the humans. It is the man who creates the individuality of the landscape by using and forming these energies... bringing more relation in the local circumstances, and producing the system of the forces.*



egy két jellegzetes vonásával nagyszerűen tudja jellemezni.” [26]. Az ember életének színtereit, a világ megismerésének egyre táguló, megtapasztalt térségeit, az utazások során megismert helyszíneket az ember értelmezi tájként. Meglátja bennük a jellegzetes vonásokat, ezek különbségét, változását, illetve sajátos egységét, és tudatára ébred a táj identitásának. Felismeri és megnevezi, ezáltal létrehívja, a tudat számára jelenvalóvá teszi.

**A tájfogalom nem a tudományból ered, hanem a teret szintézisként észlelő emberi gondolatban**  
„A táj fogalmát sem a tudomány teremtette. A modern földrajztudomány definiálja a tájat és le is írja szintézis formájában, de ez még mindig mesterséges valami. Hiszen a szintézis nem más, mint az analitikus tudás összegezése. A dolgoknak egyben való felfogásához képest a szintézis is csak részletmeglátás, kívárgat. ... A tájban élő ember nem bontja a tájat elemeire, nem rakja újra össze ebből a fogalmat. Ismerete nemzedékek tapasztalatán, ... és a környezettel, a tájjal való benső együttélésen alapszik. Ő maga része, eleme a tájnak.” [26]. A tudomány boncol, szétdarabol, analizál és újra összerakja a részeket, nem egészben lát, mint a tájban élő ember. Kérdés, hogy az ösztönös tájfelismeréstől hogyan juthatunk el a táj azon tudományos értelmezéséhez és feltárásához, amely megőrzi az egységben látást, a lényegi vonásokat azonosítja és mutatja fel. Itt nem a részek, a tájalakító elemek analízise, hanem az azokból létrejövő magasabb szerveződési szintet jelentő egész meglátása és egységként történő megragadása a cél.

**A tájkarakter felismerése és meghatározása a földrajz alapvető feladata**  
„A tájnak tipikus Charaktere körül jegecesedik ki a földrajzi leírás egész feladata. Úgy az egyes tájnál, a táj

individualitásának kidomborítása, mint a tájaknak egymás közötti összehasonlítása, a tipikus különbségek, de a tipikus hasonlóságok keresése is.” [23]. A földrajz alapvető feladatának tekinti tehát a tájkarakter meghatározását, ami az egyedi és a tipikus jellegzetességek azonosítását jelenti. Utóbbiak, amelyek a földfelszín több helyén ismétlődően megjelennek és a tájkarakter típusokat alkotják, előbbiek az egyediek, amelyek a megnevezett tájkarakter-területek, egy-egy táj sajátos vonásait jelentik.

**A táj egyedi karakterét a természeti tényezőkből az emberi tevékenységek, hatások formálják ki, miközben a táj is visszahat az emberre**  
Vidal de la Blache-ra hivatkozva Teleki leszögezi: „Egy geográfiai egyéniség ... nem egyszerűen a természet által adott egyéniség. ... az csak egy réservoir, amelynek mélyén a természet által adott energiák nyugszanak, amelyek felhasználása az embertől függ. Az ember az, aki ezeket a maga használatára alakítva, felhasználva, valóban kitermeli a táj individualitását. ... a helyi körülményekbe több összefüggést hoz és megteremt az erőknél rendszerét. Ekkor jegecesedik ki és differenciálódik egy táj és válik az idők során egy népnek képére és hasonlóságára vert éremmé.” [24]. A tájak jellemzői között a tipikus vonásokat, amelyek hasonló tájtípusokat eredményeznek, főként a természeti tényezők alakítják. Ezek sorában Teleki különös fontosságot tulajdonít a klímának, a geológiai felépítésnek és a talajnak. Ámde elismeri, hogy a tájak individualitása az emberi kultúra, a tájhasználat hatására alakul ki. Hangsúlyozza, hogy a népcsoportok ismeretei, hagyományai is befolyásolják azt, hogy milyen tájon telepszene meg, azaz a népek a természethasználati kultúrájuknak megfelelő adottságok szerint választanak maguknak lakóhelyet. Megmutatkozott ez a magyarok esetében is a Kárpát-medence birtokba vételénél a népvándorlás során, ahol megtalálták

mindazon természeti potenciálokat, amiket a vándorlásuk során szerzett ismereteik alapján hasznosítani tudtak.

„A táj az emberi életet is formálja. Tőle függ lakóinak élettereje, anyagi, gazdasági életének jellege, törvényei, de lelkiisége is mindenütt a táj befolyása alatt áll: a hangulatoktól a hitélet alapjául szolgáló adottságokig.” [26]. Lényeges szem előtt tartanunk, hogy táj és ember közötti kapcsolat kétirányú: kölcsönhatás áll fenn. A táj hat és visszahat, lehetőséget ad a gazdálkodásra, településépítésre, és tükröt is tart az embernek, mert a tájban viszontlátja tevékenysége eredményét. A táj jellege, identitása, atmoszférája szellem- és lélekformáló.

**A tájkarakter elemzés nem pusztán logikai és rendszerező feladat, hanem az észlelés által közelebb jutás az egyetemes, osztatlan valósághoz**  
„A tájban a természet öntudatlanságával élő ember valahogyan közelebb van az egyetemes, osztatlan valósághoz. Logikai boncoló és rendszerező gondolkodásunkkal ezt el nem érhetjük. És fejlődésünknek mai fokán, ... újra az ember mindenféle képességét igénybe kellene vennünk, az elsovadtakat is felélesztelnünk, hogy továbbjussunk.” [26]. A tájban megtelepedő, abban az életfeltételeit megtaláló, a tájjal együtt létező ember közel áll a természet egészéhez, osztatlan valóságához. Nem analizálja azt, hanem egészben észleli és értelmezi. A 21. században az emberek jelentős része már kevésbé tekinthető a táj részének, hiszen tevékenységeinek többsége beltérben, technikai eszközökhöz kötötten és mindinkább a virtuális térben zajlik. Így a bensőséges együtt-létezés már kevesek sajátja, de a tájhoz tartozás, a kötődés mégis létezik immár átalakult formában. A táj felfedezése, megismerése az emberek többsége számára többnyire a szabadidő eltöltésének kültéri módzataihoz kapcsolódik. Ezek által élhetjük meg a Teleki által

*That is how a landscape differentiates and crystallises and becomes an elaborated medal, an imprint of a folk.” [24].* The typical features of the landscape resulting in similar landscape types are formed by nature. Amongst them, Teleki attaches particular importance to the climate, the geological settings and the soil. However, he acknowledges the role of human culture, the land use in the individualisation of the landscapes.

He emphasises the impact of the traditions of the folks in choosing an area for settling down. It means that identifying the space, suitable for their living, coincides with their knowledge of natural resource use. This was the case by the Hungarian occupation of the Carpathian basin during the migration of the folks, as they found here those natural potentials, they were able to use according to their knowledge gathered during the migration.

*“Landscape forms human life too. Inhabitant’s life-force, character and rules of material, economic life, but also spirituality is under the influence of the landscape: from the disposition to the abilities serving the basis of devoutness.” [26].* It is important to note that the man-landscape relationship is always mutual; there is an interaction between them. The landscape acts and reacts, provides opportunities for cultivation and building settlements, and mirrors back for humans the results of his activities. Character, identity and atmosphere of the landscape influence our spirit and soul.

**Landscape character assessment is not just a logical systematisation, but it helps to come closer to the wholeness of reality through perception**  
*“Man living with the unconsciousness of nature in the landscape is closer to the universal, undivided reality. We cannot achieve this with a logical, analytical mind. At the level of today’s development*

*... we humans need to draw on several capabilities and reanimate those that wear away in order to go further.” [26].* Man who settled down in a landscape found his life conditions, coexisted with it, stand close to the entire nature. He does not analyse but perceives and captures it as a whole. In the 21<sup>st</sup> century, most humans are no longer part of the landscape. Their activities happen mainly indoor and are attached to technical instruments and live more and more in virtual reality. There are only a few living in an intimate coexistence with landscape; however, belonging to the landscape, the attachment still exists in a transformed way. The discovery of the landscape for the majority of people became part of outdoor recreation and voyage. These activities can help reactivate the faded capabilities. The contemplative attitude is the ground for the intuitive reflections, making it possible to see and understand the whole and adapt to it. This understanding of the profound mental reflections can change the drastically transformative human approach that often degrades nature.

**The landscape scenery is the continuously changing manifestation of the ongoing life processes and interferences**  
*“Understanding the term landscape is useful for several reasons beyond the scenery, colourfulness and inner synthesis. The landscape is not just a picture; it is a form of appearance in the sense of a picture. The landscape is also a productive life, forming mountain, vegetation, body and soul, mind, feeling and work – creating new, making the world richer, carry life in individual steams forward.” [26]* The landscape is the result of the processes going on in it. It is not equal to the picture or to a painting. The perceivable reality, the visual and auditive features are the forms, and the life processes and interactions give the content. The landscape is not a still

picture; it is a continuously recreated reality that preserves and brings new into being. Both continuity and change are present in it so that it can become more affluent but also poorer. Identification of landscape character captures a particular moment, but we have to be aware of the permanent changes.  
*“The individuality of the landscape has a beginning a subsistence and an eclipse. The strength and expression of its unique character are different; it is sometimes powerful, sharp, and sometimes faded... There are cases when only one factor dominates landscapes, either in fact or in our eyes, as the uncovered forms of the desert, the vegetation in the virgin forest, or the human constructions in the city.” [26].* The landscape is an entity; its character can be strong, as those of humans. Landscape character is not stable; different features can become dominant, which causes transformation. During the Pleistocene, e.g., the glacial and interglacial periods formed the geomorphology and vegetation cover, resulting in different landscape characteristics. They influenced the possibilities of the spreading of the human population on earth and determined the eventual human impacts. Today’s climate change project similar changes before us.

**Landscape transformation is more and more the consequence of the human impacts beyond the interaction of natural elements**  
*“Landscape is not constant. It lives in the changes of its inner content, the erosion of its surface, the struggle of its vegetation, and many other phenomena. In the last millennia and mainly centuries the human activities have shaped it too. ... Man, predominantly 'homo technicus' became a dominant factor of the earth's surface.” [26].* This statement clearly expresses the growing significance of the human impacts in landscape transformation, while he acknowledges the role of interactive natural mechanisms.

említett elsorvadt képességek újraéledését, azt a szemlélődő attitűdöt, amely az intuitív, elmélyült reflexiók által az egészét befogadó, egységben látó, beilleszkedő felfogás és alapja. Ez a megértő, gondolatilag is mélyen reflektáló hozzáállás változtathatja meg a természetet erőteljesen átalakító, sok esetben romboló emberi magatartást.

#### A táj képe a benne zajló változatos életfolyamatok és kölcsönhatások folyamatosan változó megjelenési formája

„A tájfogalom megértésének t.i. a kép, a színesség, a belső szintézis mellett egyéb haszna is van. A táj nemcsak kép, a képnek értelmében megjelenési forma. A táj típusos teremtő élet is, amely hegyet, növényzetet, embert, testet, lelket, gondolatot, érzést, munkát formál, – újat teremt, világot gazdagít, életet egyéni vonalban visz tovább.” [26]. A táj megnyilvánulás, a benne kölcsönható folyamatoknak az eredője, nem azonos a képpel, vagy festménnyel. A táj észlelhető, látható, hallható valósága a forma, aminek a tartalmát azok a kölcsönhatások, (élet)működési módok alakítják, amelyek benne végbemennek. A táj nem egy kimerevített kép, hanem egy folyvást újratereztető valóság, ami megőrzi és újat is létrehoz. Fennmaradás és változás egyaránt jelen van benne, így válhat gazdagabbá, de így sivárodhat is el. A tájkarakter megragadása által egy időpillanat állapotát fedezhetjük fel, ámde tudatában kell lennünk, hogy a táj dinamikus rendszer.

„A táj egyéniségének is van kezdete, fennállása, elmúlása. Egyéni jellegének ereje, kifejezettsége is különböző, néha szembeszökő, vagy élesen határolt, néha elmosódó, ... Néha egy-egy tényező dominálja a tájat, vagy valóban, vagy emberi szemünkben, mint a sivatagban a felszín takaratlan formái, az őserdőben a növényzet, a városban az ember alkotásai.” [26]. A táj entitás, karaktere lehet erős, lehet halvány, miként az emberek egyéni-

sége is. A tájkarakter nem állandó, más-más domináns tényezők kerülhetnek benne előtérbe, amelyek a táj arculatának változásával járnak. A pleisztocén eljegesedések és interglaciális időszakok például erőteljesen átalakították a felszínformákat és a növénytakarót, időszakonként jelentősen különböző táj-jelleget eredményezve. Befolyásolták az ember földi elterjedésének lehetőségét is, és ezzel az emberi hatás mértékét is meghatározták. A napjainkban megtapasztalt klímaváltozás hasonló mértékű átalakulásokat vetít előre.

#### A tájváltozás a természeti elemek kölcsönhatása mellett mindinkább az emberi tevékenység következménye

„A táj nem változatlan. Él a saját maga tartalmának belső változásában, fel-színe kopásában, növényei küzdelmében és sok-sok egyéb jelenségében. Az utolsó évezredekben és főleg századokban az ember tevékenysége is formálja. ... az ember, különösen a technikus ember a földfelszínnek domináló tényezőjévé kezd válni.” [26]. Egyértelműen megfogalmazza az emberi tájalakítás mind meghatározóbbá válását, elismerve a természeti elemek változást előidéző, kölcsönható mechanizmusainak szerepét. A 21. században számos írás foglalkozik ezzel a témával, kijelentve, hogy a holocén után az antropocén korába lépünk, amikor is az ember földtörténeti tényezővé válik. Ezt ismerte fel Teleki több, mint fél évszázaddal korábban.

A tájak a földfelszín szerves egységei, amelyek a stabil államszerveződés alapját képezik „Mégis, a föld tájai mindig az egésznek, a földfelszínnek és a rajta és a szférájában folyó történésnek, az életnek változó és változatos kifejezői. A föld felszínének, mint a föld, bolygórendszerünk és az egész világegyetem részének élete bennük, a tájnak játékában folyik.” [26]. Minden, mindennel összefügg. Ez Teleki organikus

tájszemléletének sarokköve, a gondolat, amit összekapcsolt az egyedi jel-leget hordozó tájak elméletével. Felismerte, hogy a tájakban megmutatkozó életfolyamatok és működések sajátos együttese olyan organikus egység, amelyek együtt alkotják az egész világegyetem rendszerét. Ez a kozmológiai végkövetkeztetés a tájak szerepéről azt üzeni, hogy a föld organikus működési egységei a tájak és nem a közigazgatási, politikai terek. „Milyen fontos volna magyarban is a vármegyék monographiái helyett a Mezőségnek, a Nyírségnek es Barcaságnak, a Csallóköznek es a Hanságnak leírása!” írja 1917-ben. Teleki világosan látja, hogy táji szerveződés alapján létrejött államok stabilak politikailag is. Ezért amennyiben harmonikus ember-természet kapcsolatra törekszünk, nem politikai, igazgatási egységekben, hanem tájakban kell gondolkodnunk.

Teleki tájszemléletéről összegző-ként elmondható, hogy az alapvetően három pilléren nyugszik:

- a táj életegység, a földfelszín organikus tere, amely az ember-természet szimbiózisa által jön létre;
- a tájleírás a tájalkotó tényezők változását és kölcsönhatását feltáró szintézissel valósítható meg;
- a földrajz alapvető feladata a tájkarakter meghatározása és leírása.

#### A SZINTÉZIS ELHALVÁNYULÁSA ÉS A TÁJKARAKTER KONCEPCIÓ FELTŰNÉSE A 20. SZÁZAD VÉGÉN

Von Humboldt már a 18. század végén felismerte a szintézis, a kölcsönhatások és az emberi kultúra tájformáló szerepét, és Teleki A Földrajzi gondolat története c. munkájában kimutatta ennek a szemléletnek a kibontakozását. Alapvetései azonban a 20. század második felében kevés követőre találtak. A tudásanyag halmozódásával, az egész szintézisének helyét mindinkább a részek analízise

Recent papers discuss this topic in the 21<sup>st</sup> century, announcing the transition from the Holocene geological era to the Anthropocene when humans became a geohistorical factor. Teleki has seen this fact more than a half-century earlier.

#### Landscapes are the organic units of the earth's surface, and they are the fundamentals of the stable state-organisation

“Still, landscapes of the earth are various and changing manifestations of the whole, of the earth's surface, of the happenings occurring in its sphere, of the life. The life of the earth's surface as part of the earth, globe system and the entire universe flows in us, in the play of the landscape.” [26]. Everything relates to everything. This is the cornerstone of Teleki's organic landscape concept, the idea linked to the unique character. He recognised the special combination and the organic unity of the life processes and functions in the landscapes that form together with the entire system of the universe. This cosmological conclusion on the role of the landscape sends the message that landscapes are the organic functional units of the earth and not the administrative, political areas. He wrote in 1917, “How important would it be to describe Hungarian landscapes as Mezőség, Nyírség, Barcaság Csallóköz and Hanság, instead of the county's monographs.” Teleki has seen clearly that countries based on landscape organisation are stable politically too. Thus, if we seek a harmonious man-nature relationship, we must think in landscapes instead of political, administrative units.

Summarising Teleki's landscape concepts, three pillars can be identified: – landscape is a life unit, an organic area of the earth, coming into being from the symbiosis of man and nature; – landscape description has to reveal the interactions and the change of the constitutive landscape elements by synthesis

– the fundamental task of geography is the identification and description of the landscape character

#### THE FADED SYNTHESIS AND THE APPEARANCE OF THE LANDSCAPE CHARACTER CONCEPT AT THE END OF THE 20<sup>TH</sup> CENTURY

Von Humboldt stressed the significance of the synthesis and the impact of human cultures on landscapes at the end of the 18<sup>th</sup> century. Teleki pointed out the evolution of this concept in his work on “The History of the geographical thought” in 1917. These basic concepts had only a few followers in the second half of the 20<sup>th</sup> century. Due to the enlargement of the knowledge, the analysis of the parts has replaced the synthesis of the whole. Geography was split into sub-disciplines, called by Zonneveld as the gap in geography. Landscape geography was subordinated under physical geography. The Hungarian landscape architecture has kept the flame of Teleki's landscape concept, developed by Mihály Mőcsényi and his follower in the last third of the 20th century [3, 6, 7, 15, 16, 17].

In Europe, Great Britain put the landscape character concept on its flag in the 1980ies. The countrywide characterisation began first in England and Scotland, and finally, they identified and described 159 landscape character areas [5]. Afterwards, guidances have been prepared to present the theoretical ground and the suggested method of the assessment, also helping the crystallisation of the definitions and the method and its unitary implementation. The studies provided good practices for Europe and elsewhere [8, 19, 21]. According to the definition of the guidance issued in 2002: “landscape character is a composition of the characteristics that is formed by the perceptual, recognisable and consistent pattern, unique ensembles

of the natural and anthropogenic landscape elements, making landscape individual and distinct” [21]. This definition coincides entirely with the landscape concept of Teleki. Its essence is to focus on the relationships and the ensembles and the composition of the landscape instead of on its elements separately. The British example contributed to the formulation of the European Landscape Convention at the turn of the millennia. It provided a background to the conceptualisation of its text. Following the Convention, several counties started a landscape characterisation in and beyond Europe.

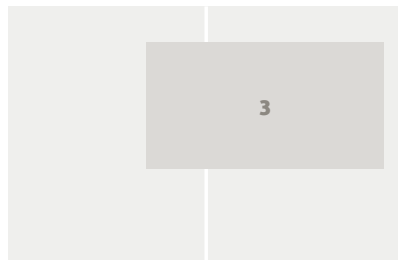
#### RENAISSANCE OF THE LANDSCAPE CHARACTER CONCEPT IN EUROPE IN THE 21ST CENTURY

The Landscape Convention of the European Council defines landscape in accordance with Teleki: “Landscape means an area, as perceived by people, whose character is the result of the action and interaction of natural and/or human factors”. This definition became an etalon amongst landscape researchers and landscape architects, who acknowledge, with a holistic approach, both the material and the mental reality of the landscape.

In Hungary, geography and also nature conservation formulated their landscape definition. Both posit that landscape is the result of the interaction of man and nature, but the mention of the perception is missing. However, perception is the ground of the human interpretation of the landscape. The landscape is a material and a mental construction simultaneously, as Teleki and the landscape Convention also states.

We find a further link to Teleki's concept. In accordance with him, the Convention considers landscape as an essential part of the environmental quality determining life quality, that

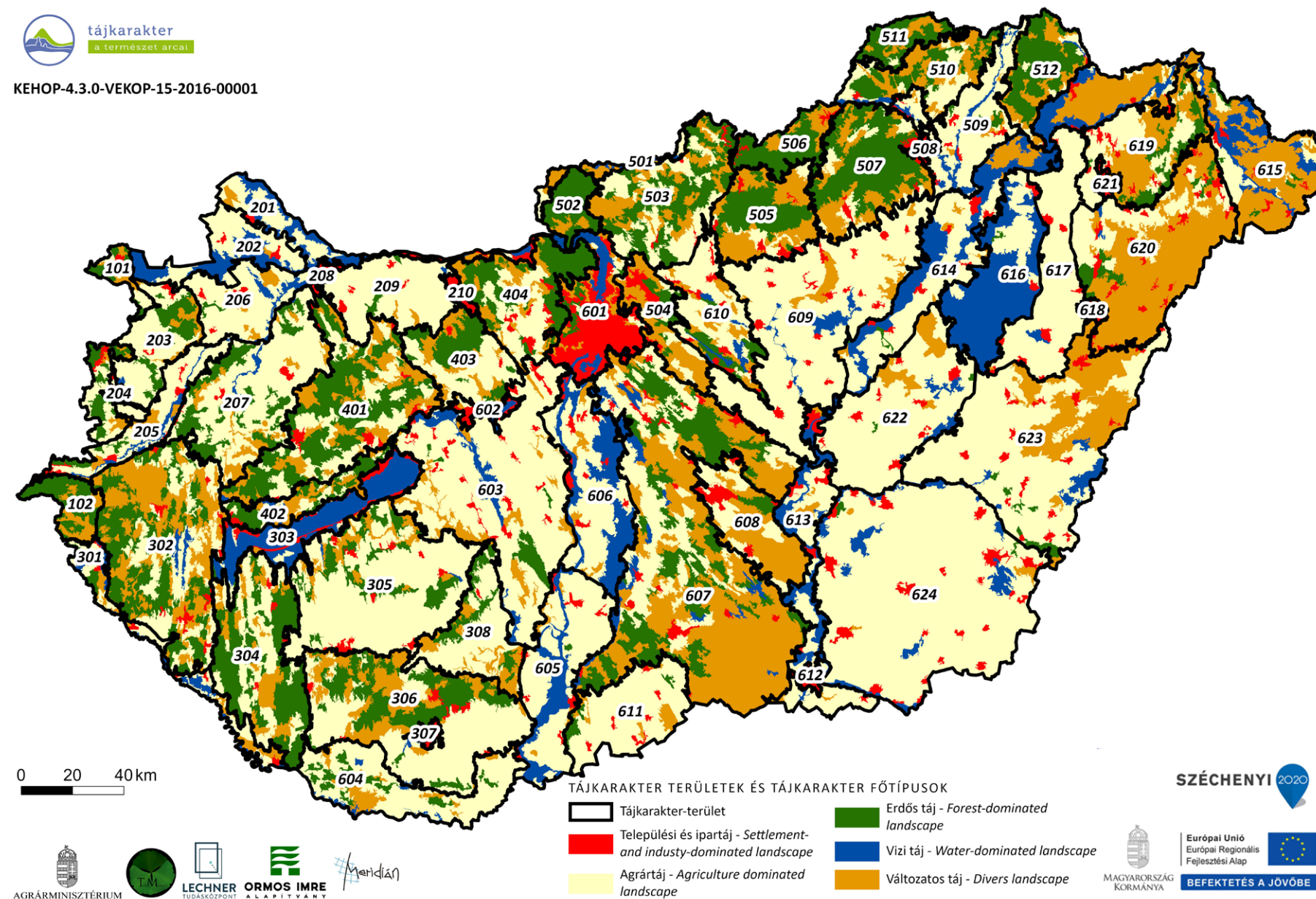




**3. ábra/Fig. 3:**  
Tájkarakter-főtípusok  
és tájkarakter-  
területek  
Magyarországon /  
Main landscape  
character types and  
landscape character  
areas of Hungary

(KONKOLY-GYURÓ ET  
AL 2021 ALAPJÁN /  
COMPILED BY KONKOLY-GYURÓ  
ET AL 2021)

tájkarakter  
a természet azeai  
KEHOP-4.3.0-VEKOP-15-2016-00001



- 101 Soproni és Köszegi Alpokalja
- 102 Őrség
- 201 Felső-Duna mente
- 202 Fertő-Mosoni-síkvidék
- 203 Vas-Soproni-síkvidék
- 204 Szombathelyi agglomerálódó térsége
- 205 Rába-völgy
- 206 Rábaköz
- 207 Kemenes-Marcal-vidék
- 208 Győr agglomerálódó térsége
- 209 Bábolnai-dombvidék
- 210 Tata-Tatabánya agglomerálódó térsége
- 301 Dráva-Mura mente
- 302 Vas-Zalai-dombvidék
- 303 Balaton-medence topárti településsávjával
- 304 Belső-Somogy
- 305 Külső-Somogy
- 306 Mecsek és Baranyai-dombvidék
- 307 Pécs agglomerálódó térsége
- 308 Tolna-Szekszárdi-dombvidék
- 401 Bakony-vidék
- 402 Balaton-felvidék
- 403 Vértes-Velencei-hegyvidék
- 404 Dunazug-hegyvidék
- 501 Ipoly mente
- 502 Börzsöny-vidék
- 503 Cserhát-Karancs-vidék
- 504 Gödöllői-dombvidék
- 505 Mátra-vidék
- 506 Medves-Vajdavidék
- 507 Bükk-vidék
- 508 Miskolc agglomerálódó térsége
- 509 Hernád és Alsó-Sajó mente
- 510 Putnok-Cserhát-dombvidék
- 511 Gémör-Tornai-karszt
- 512 Zemplén-Tokaji-hegyvidék
- 601 Budapest és Dunakanyar agglomerálódó térsége
- 602 Székesfehérvár és Velencei-tó agglomerálódó térsége
- 603 Mezőföld
- 604 Alsó-Dráva mente
- 605 Alsó-Duna mente
- 606 Középső-Duna mente
- 607 Duna-Tisza közli homokhátság
- 608 Kiskunsági löszhát
- 609 Alsó-Zagyva, Tarna-menti és Hevesi síkvidék
- 610 Felső-Zagyva mente és Tápiloság
- 611 Észak-bácskai löszhát
- 612 Szeged agglomerálódó térsége
- 613 Alsó-Tisza mente
- 614 Közép-Tisza mente
- 615 Felső-Tisza mente
- 616 Hortobágy
- 617 Hajdúság
- 618 Debrecen agglomerálódó térsége
- 619 Észak-Nyírség
- 620 Dél-Nyírség
- 621 Nyíregyháza agglomerálódó térsége
- 622 Nagykunság
- 623 Berettyó-Köröskök vidéke
- 624 Körös-Maros köze

vette át. A földrajz részdiszciplínákra szakadt, amit Zonneveld 1980-ban a geográfia meghasadásaként írt le. A táj-földrajz a természetföldrajz részterületévé szűkülte. Teleki tájszemléletének lángját hazánkban a 20. század utolsó harmadában Mocsényi Mihály majd követői munkássága nyomán kibontakozott tájépítészeti örököse [3, 6, 7, 15, 16, 17].

Európában a tájkarakter koncepciót Nagy-Britannia tűzte zászlajára az 1980-s években. Angliában és Skóciában indult meg elsőként az ország egészére kiterjedő tájkarakter-elemzés, aminek eredményeként 159 karakter-területet azonosítottak és mutattak be [5]. Majd útmutatók készültek az elemzések elméleti alapjainak és javasolt gyakorlatának ismertetésére, amelyek a fogalomrendszer és a módszertan kikristályosodását és egységes alkalmazását segítették, valamint jó példaként szolgáltak Európa és ma már a világ több országára számára is [8, 19, 21].

A 2002-ben kiadott útmutató alapján megfogalmazott definíció szerint: *tájkarakter a természeti és antropogén tájalkotó elemek elkülöníthető, felismerhető, konzisztens rendszeréből, sajátos együtteseiből kialakult jellemzők kompozíciója, amely a tájakat egyedivé, megkülönböztethetővé teszi* [21]. A karakter-

definíció teljesen egybevág Teleki táj-koncepciójával. Lényege, hogy nem az egyes tájalkotók jellemzőire koncentrálnak, hanem ezek együttesére, kapcsolatára, a táj mintázatára, kompozíciójára.

A brit példa hozzájárult az Európai Táj Egyezmény létrejöttéhez az ezredfordulón. Gondolati, koncepcionális háttér adott az Egyezmény szövegének megfogalmazásához, majd ennek nyomán számos tájkarakter-elemzés született Európában és ma már a világ más országaiban is.

#### A TÁJKARAKTER-KONCEPCIÓ RENESZÁNSZA EURÓPÁBAN A 21. SZÁZADBAN

Az Európa Tanács Táj Egyezménye a tájat Teleki szemléletével egybehangzóan definiálja. *„Táj az emberek által érzékelt terület, amelyeknek jellege a természeti és emberi tényezők hatása és kölcsönhatása révén formálódik.”* Ez a fogalom meghatározás etalonná vált azon tájalkotók és tájtervezők körében, akik holisztikus megközelítéssel a táj materiális és szellemi (észlelt) valóját egyaránt elismerik.

Hazánkban a földrajztudomány és a természetvédelem is definiálta

formation is the responsibility, duty and right of the inhabitants. Landscape protection, management and planning do not need only the top-down legal instruments and prescriptions but the opinion of the people living in the landscape. This reminds us again of Teleki's concept. However, the harmonious symbiosis of people and place has vanished or is about to vanish. Harmony of man and nature can be achieved if we are able to recreate the unity between them. This is a requirement of sustainable development.

Landscape Convention prescribes for the Parties (Hungary ratified it in 2007) the identification and the assessment of the landscape, the awareness-raising toward them and the formulation of landscape quality objectives by the

locals, and the integration of the landscape in related sectoral and horizontal policies. These tasks are interrelated. The first step is the identification and based on the landscape character, which is a value-free description. This is followed by the valuation and the formulation of the quality objectives, done with the involvement of the inhabitants and stakeholders. The objectives need to link the preservation of the natural and cultural heritage with the development initiatives.

Many countries in Europe prepared their landscape character assessment by more and more elaborated methods. Several studies summarized and analysed them [2, 10, 20, 22, 28].

In Hungary, a century after the academic inaugural address of Teleki,

the country-wide identification of the landscape character started in the framework of the KEHOP-4.3.0-VEKOP-15-2016-00001 project [18]. According to our expectations, the results of the four years project will be published in a thematic issue of this journal. Anticipatory, we present here the map of the main landscape character types and landscape character areas of Hungary. ©

a tájat. Mindkét szakterület leszögezi, hogy természet és ember kölcsönhatása hozza létre a tájat, de hiányzik belőlük a percepció említése, jóllehet ez a táj ember általi felfogásának, értelmezésének az alapja. A táj, anyagi mivolta mellett az észlelés által létrehozott mentális konstrukció is, amint Teleki és a Tájegyzmény is leszögezi.

A Tájegyzményben további koncepcionális kapcsolódást találunk Teleki tájelméletével. Az egyezmény a tájat tekinti az emberi környezetminőség letéteményesének, azaz az életminőség meghatározójának, amelynek az alakítása az ott élők, az érintettek joga és felelőssége. Nem csupán a felülről jött jogszabályokra és előírásokra támaszkodva kell a tájat védeni és alakítani, hanem a tájban élők belátása alapján. Ez ismét emlékeztet Teleki tájelméletére, jóllehet a harmonikus szimbiózis mára már sok tekintetben eltűnt, vagy eltűnőben van. Ha újra tudjuk teremteni ezt az egységet, akkor valószínűleg meg természet és ember harmóniája, végső soron a fenntartható fejlődés.

A Tájegyzmény a csatlakozott országok számára (hazánk 2007 óta részes) előírja a tájak számbavételét és értékelését, a táj iránti tudatosság növelését, minőségi célok megfogalmazását a helyi érintettek által, tájpolitika megfo-

galmazását és beépítését a kapcsolódó ágazati és horizontális politikákba. E feladatok összefüggenek, egymásra épülnek. Az első lépés a tájak karakter alapú számbavétele, amely értéksemleges állapotleírás, majd ezt követi az értékelés a helyiek, a tájban élők, a tájat használók és alakítók bevonásával, és erre épülhetnek a célok, amelyeknek a természeti- és kulturális örökség megőrzését össze kell kötniük a fejlesztési elképzelésekkel.

Európa számos országában a Tájegyzmény és a brit példa nyomán egyre fejlettebb módszerekkel és mind nagyobb részletességgel készültek a tájkarakter-lehatárolások és leírások, amelyekről több összefoglaló tanulmány született [2, 10, 20, 22, 28].

Magyarországon egy évszázaddal Teleki Pál akadémiai székfoglalója után megindult a tájak karakter alapú számbavétele a KEHOP-4.3.0-VEKOP-15-2016-00001 sz. projekt keretében [18]. Erről a négyéves kutatásról, amely az országos vizsgálat mellett részletes mintaterületi elemzéseket is tartalmazott, reményeink szerint a következő évben számolunk be a 4D folyóirat tematikus számában. Előzetesként közöljük a kutatás során azonosított tájkarakter-főtípusok és tájkarakterterületek térképét. ☉ 

#### Irodalom:

- ABLONCZY B. 2005: Teleki Pál. Osiris, Budapest
- ANTROP, M. –VAN EETVELDE, V. 2018: Landscape Perspectives. The Holistic Nature of Landscape. Springer Netherlands
- BARDÓCZY S., GERZÁNICS A., M SZILÁGYI K. szerk. 2021: MM\_C Mőcsényi Mihály, egy polihisztor tájépítész. Tanulmányok és esszék Mőcsényi Mihály életéről. (Mihály Mőcsényi, a polichistor landscape architect. Studies and essays about the life of Mihály Mőcsényi) Terc. Budapest.
- BERLEANT, A. 1997: Living in the landscape: Toward an Aesthetic of Environment, University Press of Kansas, Lawrence
- Countryside Agency 1999: Countryside Character: The character of England’s natural and man-made landscape. Volume 1-8. Cheltenham.
- CSEMEZ A. 1996: Tájtervezés-Tájrendezés. (Landscape planning – Landscape design) Mezőgazda Kiadó. Budapest.
- CSEMEZ A. 2001: A tájképi potenciál és a tájjelleg meghatározása. (Identification the visual potencial and the character of the landscape) MTA Doktori értekezés (DSC Thesis)
- English Heritage 2002: Landscape Character Assessment. Guidance for England and Scotland. Topic Paper 5: Understanding Historic Landscape Character. Scottish Natural Heritage, The Countryside Agency.
- ET/COE 2000: Az Európa Tanács Táj Egyezménye (Landscape Convention of the Council of Europe) Firenze
- FAIRCLOUGH, G. J.–SARLÖV HERLIN, I.–SWANWICK, C. 2018: Routledge Handbook of Landscape Character Assessment. Current Approaches to Characterisation and Assessment. Routledge. New York.
- FODOR F. 2001: TELEKI PÁL. „Egy bújdosó könyv”. Megjelent Teleki Pál halálának 60. évében. (Pál Teleki. The hidden book.” Published 60 years after the death of Pál Teleki) Kiadó: Miike és Társa Antikvárium. Budapest.
- HÉZSER A. 1922: A földrajzi tájleírás. (The geographical description of the landscape) Földrajzi Közlemények L.kötet.1.sz. pp. 21-27.
- HAJDÚ Z. 1991: Teleki Pál, a földrajztudós. (Pál Teleki scientific geographer) Magyar Tudomány. 12, 1503–1509.
- JENEY L. 2016: szerk: Teleki Pál, a geográfus. Teleki Pál halálának 75. évfordulója alkalmából. (Pál Teleki the geographer. At the 75th anniversary of his death) BCE Gazdaságföldrajz és Jövőkutatás Központ, Teleki Pál Egyesület. Budapest–Gödöllő.

- KONKOLY-GYURÓ É.; TIRÁSZI Á.; WRBKA T.; PRINZ M.; RENETZEDER C. 2010: Határon átvélő tájak karaktere. A Fertő-Hanság medence és Sopron térsége. / Der Charakter grenzüberschreitender Landschaften. Das Fertő/Neusiedlersee-Hanság-Becken und die Region Sopron. Nyugat-Magyarországi Egyetem Kiadó. Sopron p.43.
- KONKOLY-GYURÓ, É. 2019: A tájszemlélet sokszínűsége és a tájfogalom alakulása Európában. (Diversity of landscape concepts and the evolution of landscape definitions) 4D Tájépítészeti és kertművészeti folyóirat (4D Journal of Landscpae Architecture and Garden Art.) 53.sz. pp. 34-37.
- KONKOLY-GYURÓ 2021: A fogalomalkotó és a diszciplinate-remtő. (The creator of definitions and a discipline) in Bardóczy S., GERZÁNICS A., M SZILÁGYI K. (szerk.) MM\_C Mőcsényi Mihály, egy polihisztor tájépítész. Tanulmányok és esszék Mőcsényi Mihály életéről. (Mihály Mőcsényi, a polichistor landscape architect. Studies and essays about the life of Mihály Mőcsényi) Terc. Budapest. pp. 241-257.
- KONKOLY-GYURÓ É. – VASZÓCSIK V.–SAIN M.– CSORBA P. – CSŐSZI M. 2011: Tájkarakter-elemzés Magyarországon. Szakmai összefoglaló és módszertani útmutató. (Landscape character assessment in Hungary. Summary and Guidance) Agrárminisztérium, Budapest
- LAMBRICK, G. - HIND, J. - WAIN, I. 2013: Historic Landscape Characterisation in Ireland: Best Practice Guidance. The Heritage Council. Dublin. Natural England 2014: National Character Area Profiles.
- RAYMOND, R. –LUGINBÜHL, Y.–SEGUIN, J.-F.–CEDELLE, Q.–GRARE, H. 2015: Landscape Atlases. Landscape identification, characterisation and assessment method. p. 111
- SWANWICK, C.– Land Use Consultants 2002: Landscape Character Assessment – Guidance for England and Scotland, Cheltenham: Countryside Agency and Battleby: Scottish Natural Heritage. 84 p
- SIMENSEN T.–HALVORSEN R.–ERIKSTAD L. 2018: Methods for landscape characterisation and mapping: A systematic review. Land Use Policy, Vol. 75. pp. 557-569. https://doi.org/10.1016/j.landusepol.2018.04.022.
- TELEKI P. 1917 [1996]: A földrajzi gondolat története. (The history of the geographical thought) (reprint) Kossuth, Budapest
- TELEKI P. 1918: A Magyar Földrajzi Társaság szózata a világ Földrajzi Társaságaihoz. (The conjuration of the Hungarian

- Geographical Society to the Geographical Societies of the World) Földrajzi Közlemények. XLVI. kötet. 7. sz. pp. 289-320
- TELEKI P. (Koch Ferenc és Kádár László közreműködésével) 1936: A gazdasági élet földrajzi alapjai. (The geographical basis of the economic life) Budapest, 1–751.
- TELEKI P. 1937: A tájfogalom jelentőségéről. (About the significance of the landscape concept) Budapesti Szemle. 247, november, 129–141.
- TÓTH A. 2003: A tájfogalom jelentőségéről. (About the significance of the landscape concept) Tájökológiai Lapok. 1.évf. 2. szám. 125-134.
- WASCHER D. M. ed. 2005: European Landscape Character Areas - Typologies. Cartography and indicators for the Assessment of the sustainable landscapes. Final Report as deliverable from the EU’s Accompanying Measures project European Landscape Character Assesment Initiative (ELCAI) funded under the 5th Framework Programme on Energy, Environment and Sustainable Development (4.2.2), x + 150 pp. Published by Landscape Europe in collaboration with ELCAI project partners. Alterra Wageningen