

## TÖRÖK ENIKŐ

### *Mersich András\**



Mersich András a dalmáciai Sebenicóban (Šibenik, Horvátország) született 1811. december 30-án Peter Mersich földbirtokos és Katharina Colacio gyermekeként.<sup>1</sup> 1812. január 4-én keresztelték meg, az Andreas Johannes Maria nevet kapta.<sup>2</sup> Gimnáziumi tanulmányai után magánúton, illetve önképzéssel sajátította el a felmérés tudományát. 1827. május 1. és szeptember 1. között gyakornokoskodott a kataszternél.<sup>3</sup>

1827. szeptember 1-jén segéderőként (Gehilfe) alkalmazták a részletes felmérésnél, majd 1829. június 1-jén előléptették 2. osztályú felmérési segéddé. 1831. április közepén a felmérések szüneteltetése miatt elbocsátották, ekkor dolgozhatott becselősegédként. 1833. május 1-jétől újból a kataszteri felméréshez került, május 11-én 4. osztályú mérnökké nevezték ki. 1839-ben 3. osztályú, 1844-ben 2. osztályú, 1849-ben 1. osztályú mérnökké léptették elő. 1840–1844-ben Csehországban, 1845–1850-ben Galíciában dolgozott, ahol utóbb grafikus háromszögelő mérnökként is működött.<sup>4</sup>

### **Erdélyben (1850–1861)**

Az ideiglenes földadó (provizórium) megállapításához kapcsolódó erdélyi műszaki munkák irányításával 1850. július 10-én Mersich András mérnököt bízták meg. Az 1850. évi minősítési táblázatban szorgalmas, képzett, körültekintő 1. osztályú mérnökként jellemezték, aki tiszta és pontos munkát végzett, és aki beszélt és írt németül, olaszul és „szlávul”. Kinevezése szeptember 1-jével lépett életbe, bár ő csak szeptember 23-án állt munkába. A dülönkénti felmérés 1851. április 1-jén vette kezdetét Erdélyben, addig Mersich feladata az volt, hogy számba vegye, milyen segédletek (meglévő térképek és telekkönyvek) álltak rendelkezésre. Év végére összeírta azt is, hogy ötven mérőműszerre van szükség, ebből tízre sürgősen a következő január elején szolgálatba lépő mérnökök számára. A bécsi kataszteri főigazgatóságtól rendelte meg a geodéziai műszereket. Aktívan részt vett a műszaki személyzet toborzásában, a 64 mérnöki álláshelyre pályázók kiválasztásában.<sup>5</sup>

\* A bécsi kutatásaimat a Klebelsberg Kuno-ösztöndíj (2015, 2017), a bécsi Collegium Hungaricum kutatói ösztöndíj (2019) és a Nemzeti Kutatási, Fejlesztési és Innovációs Hivatal (2021) támogatásával végeztem. Ezúton is köszönöm Oross Andrásnak, a bécsi magyar levéltári delegátusnak a kutatásban nyújtott segítségét. A tanulmányhoz szükséges kutatás a Nemzeti Kutatási, Fejlesztési és Innovációs Hivatal támogatásával az NKFI Alapból (K 132723) valósult meg.

1 Státní oblastní archiv v Praze (<https://ebadatelna.soapraha.cz/d/3915/425>, elérés ideje: 2022. július 14.) LEGO, GÜNTER – OBENAU, JÁN TIBOR: „Wir haben Mitteleuropa vermessen“. *Catastrum*, 5. (2018) 3:27. (= LEGO – OBENAU, 2018), TÖRÖK ENIKŐ: Az 1850-ben kinevezett kataszteri főmérnökök. *Catastrum*, 3. (2016) 1:29. (= TÖRÖK, 2016).

2 FamilySearch (= FS, <https://www.familysearch.org/ark:/61903/3:1:3Q57-L99X-R4JS>, 2022.07.14.)

3 Magyar Nemzeti Levéltár Országos Levéltára (= MNL OL), K 269 Polgári kori kormányhatósági levéltárak, Pénzügyminisztériumi Levéltár, Pénzügyminisztérium, Általános iratok (= K 269) II. Tárgyi alapon rendezett iratok, A Pénzügyi közigazgatási ügyek 21. tétel, Háromszögelési és kataszteri felmérési ügyek, b. Az Országos Kataszteri Felmérés tisztviselőinek szolgálati beosztása, 1. Állománykönyv, 1860–1865 (= II.-A-21.-b-1.) 130. Österreichisches Staatsarchiv, Finanz- und Hofkammerarchiv, Neue Hofkammerarchiv und Finanzministerium (= ÖStA, FHKA NHK) Katasterabt. Akten 375. 1856/1026.

4 ÖStA, FHKA NHK Katasterabt. Akten 294. 1850/501., 375. 1856/1026. *Schematismus des Königreiches Böhmen*, 1840:41., 1841:40., 1842:41., 1843:42. *Provinzial-Handbuch der Königreiche Galizien und Lodomerien*, 1845:95., 1847:101., 1848:125., 1849:81., 1850:82.

5 ÖStA, FHKA NHK Katasterabt. Akten 294. 501/1850., 301. 1850/2414., 305. 1854/1394., 533. 1866/9929., Bücher 134. MNL OL, F 510 Erdélyi országos kormányhatósági levéltár, Az abszolutizmus és egyesítés korának erdélyi közigazgatási levéltára, Az ideiglenes földadót bevezető bizottság, 1851–154. TÖRÖK ENIKŐ: „A haza javát nagymértékben előmozdító nyereség”. Az erdélyi dülönkénti felmérés előkészítése. *Catastrum*, 5. (2018) 3:3.

Mivel kevés mérnök állt rendelkezésre, és elsősorban olyanokat tudtak alkalmazni, akik korábban segédként dolgoztak a kataszternél, külön oktatást szervezett a személyzet számára, kinyomtatott egy oktatási anyagot (*Erklärung mehrerer auf theoretischen Grundsätzen gestützten, praktischen Vortheile zur richtigen und schleunigen Ausführung der geometrischen Arbeiten für das Grundsteuer-Propositorium*. Hermannstadt, 1851. április 28.) és levizgáztatta a mérnököket munkakezdés előtt.<sup>6</sup>

Mersich munkájára még évtizedekkel később, 1879-ben is emlékeztek Erdélyben: „Minthogy a mérnöki qualificatio is felemlített az értekezleten,<sup>7</sup> nem vagyok azon nézetben, hogy csak műegyetemi okleveles mérnök alkalmaztassék birtokrendezésünkhöz, mert eddigi tények és törvényszéki jegyzőkönyvek bizonyítják, hogy valahány birtokrendezési munkálatot az építészeti hivatalok mérnökei elvállaltak, azok a valósítások alkalmával mind rosszaknak és hibásaknak bizonyultak. Hogy a műegyetemi oklevelesből jó geometra legyen, ahhoz kétévi praxis kell. Hogy azonban az erdélyi volt kataszter geometriai ez ideig a legjobb tagosítási munkálatokat készítették, arról megint tények és törvényszéki acták tesznek bizonyosságot, márpedig a 64 katastrális mérnök közül csak 6 volt műegyetemi okleveles, a többi 58 mind az erdélyi főiskolából<sup>8</sup> került ki, de a kataszternél Mersich András műszaki vezető és inspector

*szigorú felügyelete alatt oly geometrákká képeztettek, akiknek szakképzettségével sikerült Erdélyről oly pontos felmérést felmutatni, amely mindig elismerés tárgya leend. Nézetem tehát oda irányul, hogy elsősorban a volt katastrális geometrák volnának meghívandók a közreműködésre, és ha Mersich András, ki Dalmácia szülötte, még él és vállalkozik, őt kell megbízni a műszaki munkálatok vezetésével. A műegyetemek a mérnöki szak minden más ágában jobban képezik az ifjút, csak a geometriában nem nyújtanak több képezést, mint a 48 előtti erdélyi főiskolák, mit Mersich azonnal felismert és hazánk javára értékesített. Ily kiképzett practicus katastrális geometrák lesznek még Erdélyben elszórva mintegy ötvenen, s ezek, ha az eke szarvát felcserélik újból a cirkalommal,<sup>9</sup> az ügy menetének jó szolgálatot tennének.”<sup>10</sup>*

Mersich feladatait a főmérnökök számára kiadott hivatali utasítás alapján látta el. Körutakat tett a mérnökök munkájának ellenőrzése céljából, 1851. július 16. és 1852. május 24. között például 206 napot volt úton. 1855-től a telekkönyvek kiigazítását, a területi adatok összevetését és javítását, a felszólalások ügyintézését irányította és ellenőrizte, útmutatót állított össze a területszámítások javításáról. A munkavégzésre vonatkozó utasításokat szerkesztett, munkajelentéseket készített, javaslatot dolgozott ki az alapvonal-megállapítás egyszerűsítésére, amelyet ábrákkal is szemléltetett.<sup>11</sup>

A műszaki munkálatok során csak azokat

6 ÖStA, FHKA NHK Katasterabt. 307. 1851/1944., 307. 1851/2283., 308. 1851/2738.

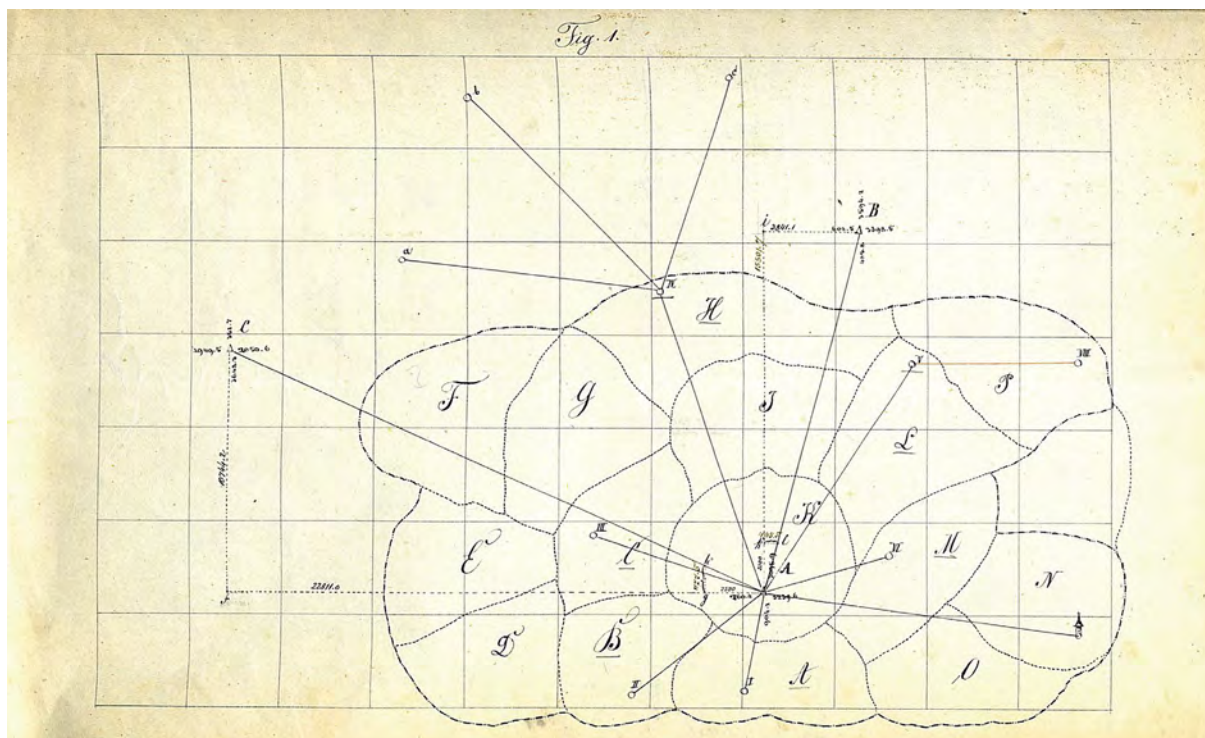
7 1879-ben az erdélyi birtokrendezés tárgyában tartottak értekezletet. Közlemények az ipar, kereskedelem és forgalom köréből. *Ellenőr*, 11. (1879) 212. sz.

8 Téves elképzelés, mivel az 1850-es években Erdélyben alkalmazott mérnökök többsége Csehországból és Morvaországból származott, tanulmányaikat többnyire szülőföldjükön folytatták, illetve a gyakorlatban: Csehországban, Morvaországban, Galíciában és Bukovinában sajátították el a geodéziai ismereteket.

9 Körző.

10 BUDA IMRE: Az erdélyi birtokviszonyok rendezéséhez. *Ellenőr*, 11. (1879) 240:1–2.

11 TÖRÖK, 2016. 33–34. ÖStA, FHKA NHK Katasterabt. Akten 316. 1852/354., 321. 1852/2115., 325. 1852/4606., 329. 1853/1360., 342. 1854/1381., 343. 1854/1502., 355. 1855/177., 361. 1855/2539., 364. 1855/3071., 365. 1855/3540., 368. 1855/4306., 368. 1855/4519., 370. 1855/5134., 371. 1855/5630., 414. 1857/55211., 425. 1858/27158., 438. 1858/63751., 449. 1859/23499., 452. 1859/30381., 456. 1859/39509., 458. 1859/43891., 460. 1859/48628., 470. 1860/30860., 480. 1860/63883., 480. 1860/65686., 481. 1860/70479., 482. 1861/4200., 483. 1861/894., 483. 1861/9663., 483. 1861/9897., 484. 1861/17611., 484. 1861/20171., 484. 1861/22929., 485. 1861/28481. MNL OL, F 259 Erdélyi országos kormányhatósági levéltárak, Az abszolútizmus és egyesítés korának erdélyi közigazgatási levéltára, Militár- und Civilgouvernement. Statthaltereien in Siebenbürgen, Általános iratok 1855-14.-25277., 1860-12.-16.-24.-15286. TÖRÖK ENIKŐ: A mérnökök feladatai a dülönkénti felmérésnél. *Catastrum*, 4. (2017) 1:6–7. A mérnökök munkájának ellenőrzéséről példaképp I. TÖRÖK ENIKŐ: Elekes Ferenc – katona, térképrajzoló, litográfus és mérnök. *Catastrum*, 5. (2018) 4:39–40. TÖRÖK ENIKŐ: Cseh mérnök Erdélyben: Anton Hončík. *Catastrum*, 6. (2019) 1:19–20.



■ A területszámításról szóló útmutató ábrája, 1852 (ÖStA, FHKA NHK Katasterabt. Akten 316. 1852/354.)

a településeket kellett konkrétan, dűlönként felmérni, amelyekről nem rendelkeztek korábbi, pontos, például úrbéri térképekkel. Erdélyben nagyon kedvezőtlen volt a helyzet, ott nem álltak rendelkezésre megbízható térképek, minden települést fel kellett mérni. Franz Hruby felmérési felügyelő 1852-ben ellenőrizte az erdélyi munkálatokat. Úgy találta, hogy túl sok kicövekelést eszközöltek, túl részletes felmérést végeztek, aminek okát abban látta, hogy Mersich helyszíni utasításai a központi utasításokkal ellentétesek. Jelentésében arról számolt be, hogy lassan haladtak, nyolc-tíz nap alatt felvételeztek egy települést, ugyanis a főmérnök ezeknek a térképeknek az alapján akarta összeállítani Erdély úttérképét, olyat, mint amelyet Karl Kummer Ritter von Kummersberg (1797–1877) szerkesztett Csehországról.<sup>12</sup>

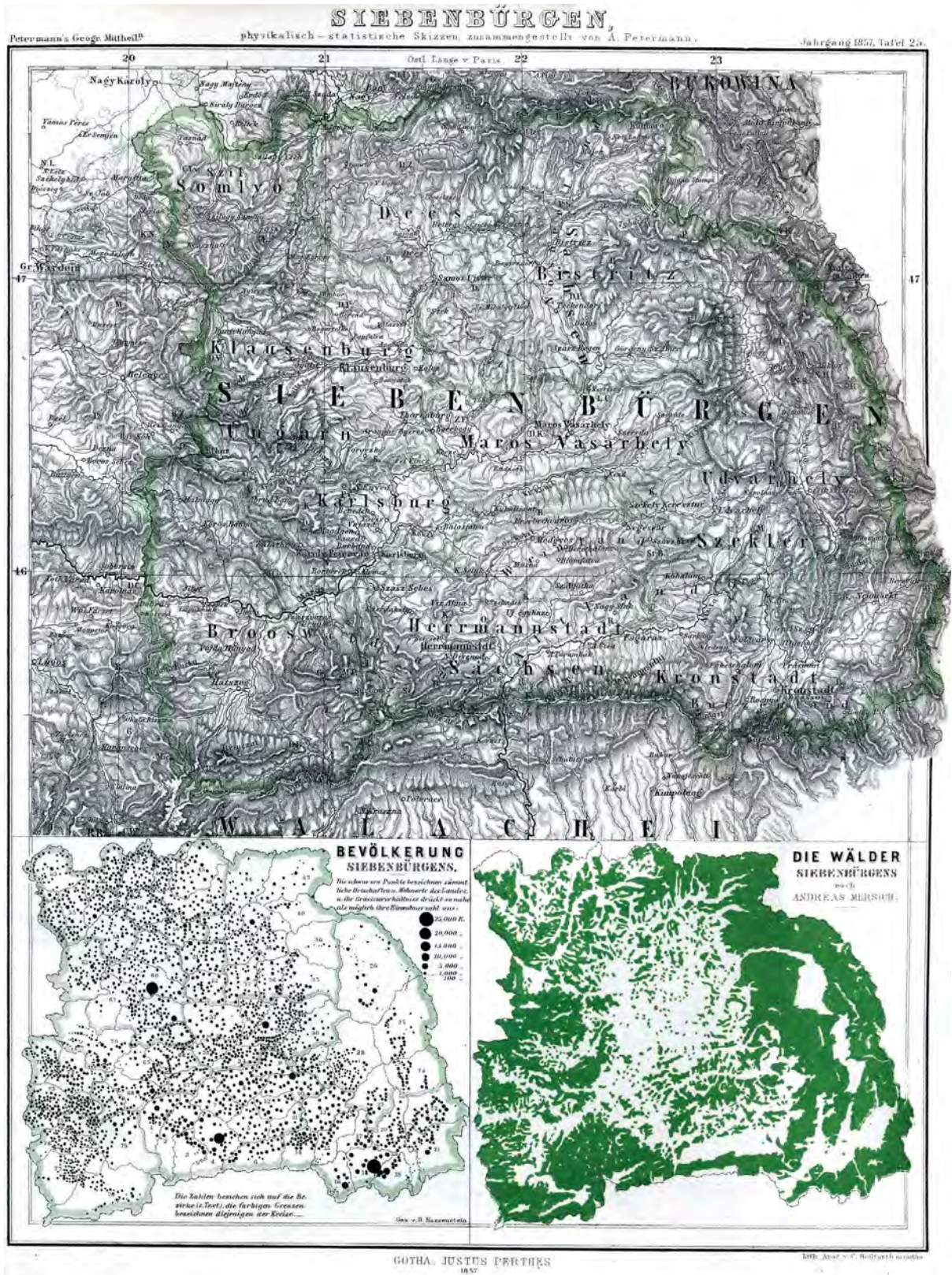
Mersich 1852-ben kérvényezte egy Erdély-

térkép kiadását, 1854-ben az meg is jelent Nagyszebenben, de ez még nem a dűlönkénti felmérés alapján készült. A térkép Erdély közigazgatási és bírósági beosztását mutatja, a közigazgatási beosztást az 1853. november 1-jei és 1854. február 17-i rendeletek alapján. Feltüntettek azon minden helységet, ábrázolták a vízrajzot, jelölték a hegyeket, az erdőket, az utakat, a postaállomásokat, a települések távolságát, az igazgatási központokat, a bányákat, a fürdőket stb. Jelentősebb hegycsúcsoknál a magasságot is megadták bécsi lábban. Külön táblázat tartalmazza a tíz kerületet, a 79 kerületi hivatalt és azok lélekszámát. 1856-ból és 1857-ből is ismerjük ennek a térképnek egy-egy olyan változatát, amelyen Mersich az erdélyi konkrét felmérés állását jelölte, vagyis munkajelentéseivel csatolta a térképet.<sup>13</sup>

12 ÖStA, FHKA NHK Katasterabt. Akten 322. 1852/2530. *Koenigreich Boehmen nach den neuesten und besten Materialien zusammengestellt.* [1:288 000] Gezeichnet und herausgegeben von CARL RITTER VON KUMMERSBERG. Gestochen von FRANZ SCHÖNFELDER EDLER VON FEUERSFELD. Wien, 1844.

13 MERSICH ANDRÁS: *Karte des Grossfürtenthums Siebenbürgen nach der definitiven politischen & gerichtlichen Landeseintheilung.* Lith. L. BÄSSLER. [1:432 000]. Hermannstadt, 1854. *Karte Siebenbürgens.* *Der Siebenbürger Bote*, (1854) 185:798. Die neueste Karte von Siebenbürgen. *Kronstädter Zeitung*, (1854) 89:426. *Allgemeine Bibliographie für das Kaiserthum Oesterreich.* *Oesterreichische Blätter für Literatur und Kunst* (Wiener Zeitung melléklete), (1856) 50:401. TÖRÖK ENIKŐ: A földadórendező bizottságok által használt országtérképek. *Catastrum*, 3. (2016) 2:10.





- August Petermann Erdély-térképei a Justus Perthes kiadó évkönyvéből, 1857 (<https://commons.wikimedia.org/>)



Európai térképkiadók is felhasználták ezt a térképet Erdély-térképeik megrajzolásához. Például a gothai Justus Perthes kiadó is megjelentetett egy erdőtérképet az 1857. évi évkönyvében: *Die Wälder Siebenbürgens nach Andreas Mersich*.<sup>14</sup>

1856-ban az ideiglenes földadó megállapításához kapcsolódó műszaki munkák vezetőit, a főmérnököket felmérési felügyelővé léptették elő. Így 1856. április 11-én Mersichet is kinevezték 2. osztályú felmérési felügyelővé.<sup>15</sup>

A főmérnökök feladatairól szóló, 1850. július 24-én kelt hivatali utasítás szerint (*Amtsinstruktion für Obergeometer*) a főmérnököknek a konkrét, azaz dűlönkénti felmérés végeztével a mérnökök által készített településkrokik (kataszteri térképvázlatok) alapján egy-egy tartománytérképet (Übersichtskarte) kellett összeállítaniuk a rájuk bízott területekről. Erdélyben 1855-ben láttak hozzá a térkép szerkesztéséhez, az 1861-re elkészült munkát Mersich revideálta. A térképet a katonaság számára fényképezési eljárással sokszorosították, de kereskedelmi forgalomba nem került.<sup>16</sup>

1860-ban Béli György (1801–1877), az erdélyi pénzügyigazgatóság (Finanzlandesdirektion) elnöke a nagyszebeni magisztrátus kérését továbbította a bécsi kataszteri főigazgatóságnak. A kérés arra vonatkozott, hogy a város fel akarta mérteni a területét és ehhez támogatást kért a kataszteri szervezettől. A főigazgatóság a válaszában kiemelte, hogy a felmérést a nagyszebeni meridiánhoz kell igazí-

tani, 1:2880 méretarányt kell alkalmazni, hogy a térkép az állandó kataszter számára is használható legyen. A főigazgatóság nem ellenezte, hogy Mersich felügyelje és ellenőrizze a munkát, sőt felhatalmazták, hogy az erre a területre vonatkozó háromszögeléssel meghatározott pontok adatait átadja a városnak. Ugyanakkor jelezték, hogy a felmérési felügyelő már nem marad hosszú ideig a provizóriumnál, és ennek figyelembevételével szervezzék a munkát.<sup>17</sup>

### Az állandó kataszternél (1861–1878)

1861-ben Mersichet 1. osztályú felmérési felügyelői címmel áthelyezték a részletes felméréshez, vagyis az állandó kataszterhez Horvátországba, szeptember 29-én érkezett meg új szolgálati helyére. 1861-ben a 22. pakráci, 1862-ben a 22. pozsegai, 1863-ban a 10. árpartarlói (rumai) felügyelőséget vezette.<sup>18</sup>

1864-ben Magyarországra irányították a 10. nagykanizsai felügyelőség vezetőjeként. 1866. május 1-jétől aligazgatóként az egykori kassai adókerületben dolgozott Adalbert Urbas felmérési igazgató mellett. 1867-ben a létszámcsökkentés miatt az aligazgatók számát is csökkentették, így Mersichet visszaminősítették felügyelővé, de még év elejétől a központosított felmérési szervezet igazgatója, Vacano Fülöp munkáját segítette ellenőrző felügyelőként (Revidirender Inspektor). 1868-ban aligazgatóvá léptették elő. Vacano nyugdíjazását követően, 1870-ben kinevezték felmérési igazgatóvá, ezt a tisztséget haláláig viselte. Azon felmérési

14 PETERMANN, AUGUST: *Mittheilungen aus Justus Perthes' geographischer Anstalt über wichtige neue Erforschungen auf dem Gesamtgebiete der Geographie*. Gotha, 1857. Tafel 25.

15 ÖStA, FHKA NHK Katasterabt. Akten 375. 1856/1026. *Schematismus der k. k. Finanzbeamten des österreich. Kaiserstatts. Manuale nomenclativo degli impiegi di Finanza della monarchia austriaca*. Graz, 1858. 106. *Hof- und Staats-Handbuch des Kaiserthumes Österreich*, (1856) 5:34., (1858) 5:33., (1859) 5:30.

16 *Administrativ Karte des Grossfürstenthums Siebenbürgen nach der neuesten Landeseintheilung 1859*. [1:144 000]. 1861. 24 szelvény. TÖRÖK ENIKŐ: A Temesi Bánság és Erdély tartománytérképei a dűlönkénti felmérés alapján. *Catastrum*, 3. (2016) 3:37–40.

17 ÖStA, FHKA NHK Katasterabt. Akten 470. 1860/28117. A nagyszebeni meridián a vízaknai vetületi kezdőpontot jelenti, Erdélyben e szerint végezték a II. katonai felmérést. JANKÓ ANNAMÁRIA: A második katonai felmérés. *Hadtörténeti Közlemények*, 114. (2001) 1:112., 118.

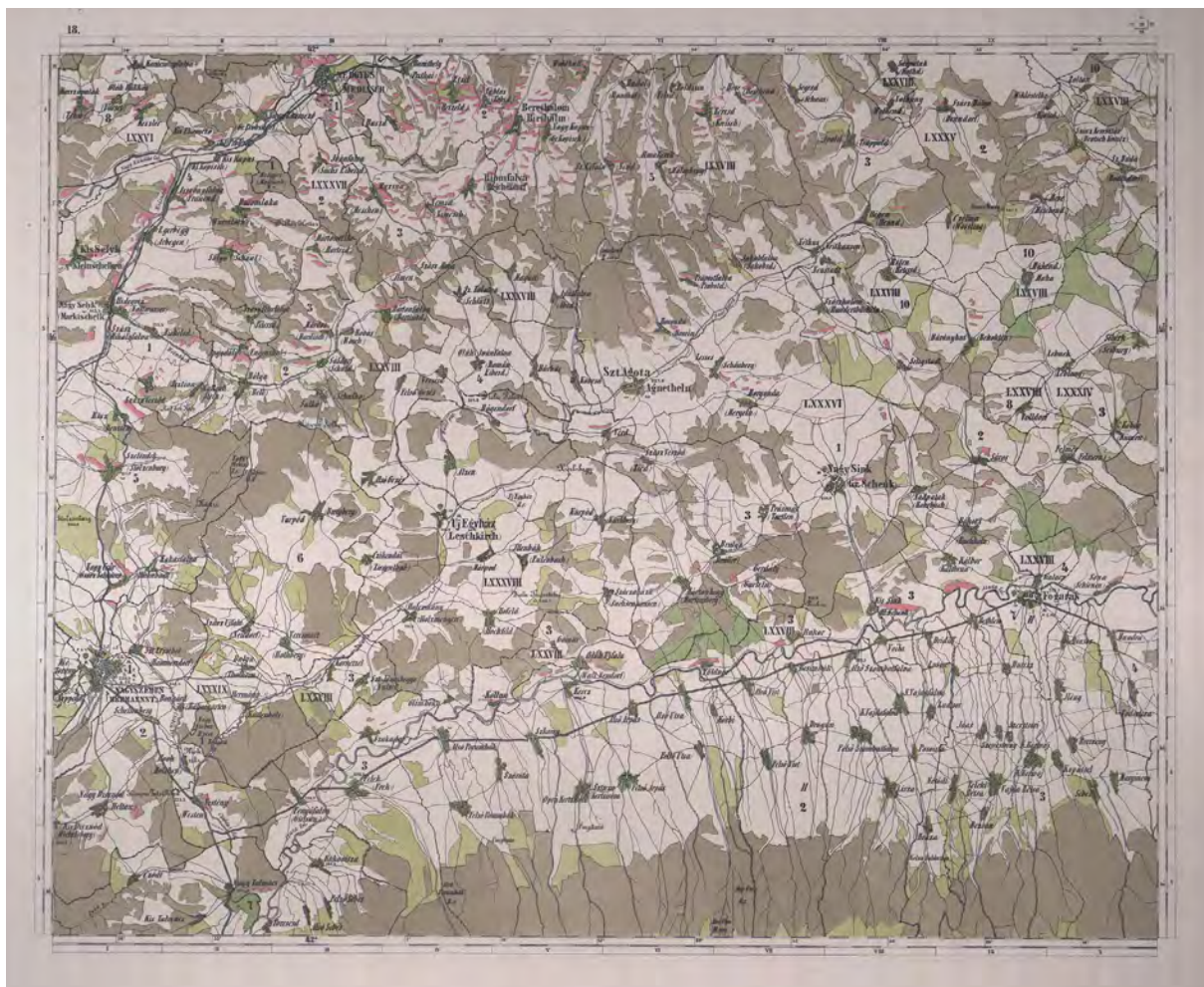
18 ÖStA, FHKA NHK Katasterabt. Akten 481. 1860/65932. MNL OL, K 269-II.-A-21.-b-1. 40., 49., 63., 76., 116., 130., 157.

vezetők közé tartozott, akik nem tudtak magyarul, de szaktudásuk nélkülözhetetlen volt.<sup>19</sup>

Igazgatói működése idején jelent meg az 1861. évi Erdély-térkép magyar nyelvű változata: *Erdély részletes térképe, az ideiglenes földadó összetes felmérései alapján*. Kerkápoly Károly pénzügyminiszter megbízásából az Államnyomda adta ki az 1870-es évek elején.

A szín- és jelmagyarázat, a közigazgatási és statisztikai kimutatást tartalmazó táblázat és a törvényszéki beosztás kétnyelvű, német nyelven is megadták az információkat. A táblázatban az 1870. évi lélekszámadatokat tüntették fel, tehát a nyomtatásra 1870-ben vagy az után néhány évvel kerülhetett sor.<sup>20</sup>

1875 nyarán Trzinszky Gyula (1829–1886)



■ Erdély részletes térképének 18. szelvénye, Medgyes, Nagyszében és Fogaras vidéke, 1870 k. (MNL OL, S 74 - U. – 29/18.)

19 ÖStA, FHKA NHK Katasterabt. Akten 533. 1866/9929., 538. 1866/37560., 539. 1866/50870., 539. 1866/50959., Bücher 151-153. MNL OL, K 269-II.-A-21.-b-1. 163., 177., 198., 212., 233., K 269-II.-A-21.-b-2. Állománykönyv, 1868–1874. 57., 75., 90., 129., 162., 164., 179., 198., 214., 232., 249., 265., 281., 296., 311., 326. *Magyarország tisztí cím- és névtára*, 1873:75., 1875:69. A M. Kir. Pénzügyminiszterium ügy- és személyzeti beosztása 1868-ik év január 1-től kezdve. Buda, 1868. 29.; A Magyar Királyi Pénzügyminiszterium és alárendelt hivatalainak tisztí névtára 1869-ik évre. Buda, 1869. 4.; *Magyarország tisztí cím- és névtára*. Bp., 1873:75., 1875:69.; SZÉKELY FERENC: A magyar országos kataszteri felmérés. *Kataszteri Közlöny*, 2. (1893) 12:8.; SZÉKELY VERA: A központi államigazgatás tisztségviselői a dualizmus korában. 3. rész Magyar Királyi Pénzügyminisztérium. Bp., 1985. 91. REISZ T. CSABA: Az Állami Földmérési Igazgatóság (1919–1920). *Catastrum*, 6. (2019) 1:27., 31.

20 A térkép egyik példányának lelőhelye: MNL OL, S 74 Térképtár, Kormányhatósági fondokból kiemelt térképek, Kereskedelmi minisztériumi térképek U-29/1-25. A térképről l. még NAGY SZABOLCS: A Székelyföld Orbán Balázs szemével. A Székelyföld arculatának bemutatása Orbán Balázs: A Székelyföld leírása című művének térinformatikai feldolgozásával. Diplomamunka. Bp., 2009. 21–23.

osztálytanácsos, a Pénzügyminisztériumban a felmérési ügyosztály vezetője Mersich kitüntetését kezdeményezte, szeptember 15-én az uralkodó „*hű és buzgó szolgálatai elismeréséül a harmadosztályú vaskorona-rendet díjmentesen legkegyelmesebben adományozni méltóztattott*” számára.<sup>21</sup>

### Mersich András családja

Mersich a Biscontini családból házasodott, amelynek több tagja dolgozott a kataszternél. Katharina Biscontinit (\*Polcenigo, 1818) vette feleségül. Gyermekük voltak: Gallineo Karl Peter (\*Broun, Csehország, 1840. 03. 03.) mérnök és hajóskapitány a kereskedelmi tengerészetnél Észak-Amerikában, New Yorkban; Angela (Teplice, 1844. 05. 12. – Lemberg, 1846. 01. 22.) Ludvina/Ludmilla Anna (\*Lemberg, Galícia, 1846), Hermine (\*Stanislau/ Iwano-Frankiwnsk/ Івано-Франківськ, Galícia, 1848), Radislaus (\*Sczerzet / Щирець, Galícia, 1849 – Bécs, 1905. 08. 29–30.) jogász, bécsi törvényszéki biztos, Ulászló (\*Nagyszében, Erdély, 1851. 02. 09. – Zágráb, Horvátország, 1892. 02. 31.) kataszteri mérnök és Helene (\*Nagyszében, Erdély, 1854).<sup>22</sup>

1876-ban Mersich osztrák nemességért, lovagi (Ritter) címért folyamodott az osztrák belügyminisztériumhoz, a nemesítést maga

és leszármazottai számára kérte. A 157 forint 50 krajcár befizetését követően Ferenc József osztrák császár nemességet és a castelmarinói előnevet adományozott számára.<sup>23</sup>

1878-ból van adatunk arra, hogy Mersich András Budapesten, az Országház utca 119. szám (később itt épült fel a Pénzügyminisztérium palotája) alatt lakott. De nem itt, hanem Temesvárott hunyt el ugyanezen év március 7-én, 67 éves korában. Özvegyének először évi 420 Ft nyugdíjat ítélték meg, amit 1879-ben felemeltek 500 Ft-ra.<sup>24</sup>

### Forrásközlés

Az erdélyi mérnökök munkájának előmozdítására, meggyorsítására Mersich több helyi utasítást, rendeletet, oktatóanyagot kiadott. A német nyelvű, 1851-ből, 1853-ból és 1854-ből származó forrásokat betűhív átírással – de az egyértelmű hibákat jelölés nélkül javítva – közlöm. A marginálisokat címként illesztettem a szövegbe. Ennek megfelelően adom közre Mersich német nyelvű nemesítési kérelmét is.

A Mersich kitüntetését kezdeményező magyar nyelvű szövegeket a jelenleg érvényes helyesírási és központosítási gyakorlat figyelembevételével adom közre. A sorszámneveket, az idegen (német, latin) szavakat és a tájnyelvi alakokat az eredeti szerint meghagyom.

21 MNL OL, K 255 Polgári kori kormányhatósági levéltárak, Pénzügyminisztériumi Levéltár, Elnöki iratok (= K 255) 1875-51-2697, 2963. Személyi hírek. *Pénzügyi Közlöny*, 2. (1875) 42:657. Trzinszkyról l. ANTALFFY ANDOR: A magyar állami földmérés. *Térképészeti Közlöny*, 3. (1934–1935) 48.

22 LEGO – OBENAU, 2018. 21., 27. Státní oblastní archiv v Praze (<https://ebadatna.soapraha.cz/d/3915/425>, elérés ideje: 2022. július 14.) FS (<https://www.familysearch.org/ark:/61903/3:1:3Q57-899C-RJ2B>, 2022. július 14.) ÖStA, Allgemeines Verwaltungsarchiv, Adelsarchiv, Hofadelsakten, Akten, Allgemeine Reihe (= AVA Adel HAA AR) 597.10. *Neues Wiener Journal*, 13. (1905) 4262:10. *Hof- und Staats-Handbuch der Österreichisch-Ungarischen Monarchie*. 16. köt. Wien, 1890. 434. *Hof- und Staats-Handbuch der Österreichisch-Ungarischen Monarchie ...* Wien, 1899. 407.

23 ÖStA, AVA Adel HAA AR 597.10.

24 *Adress-Kalender von Pest, Ofen und Alt-Ofen 1878*. Bp., 1878. 309. TÖRÖK, 2016. 29. MNL OL, K 27 Polgári kori kormányhatósági levéltárak, Miniszterelnökségi levéltár, Miniszterelnökség, Minisztertanácsi jegyzőkönyvek, 1878. 12. 23. Nyugdíjak. *Részletes jelentés az 1879. évről, az állami háztartás, az állami vagyon kezelése körül szerzett számvetési tapasztalatokról, és az állami adósságok ellenőrzéséről*. Bp., 1880. 131.



## 1.

**Kiegészítő előírások a mérnökök számára a kataszteri felmérést illetően<sup>25</sup>**

Nagyszében, 1851. szeptember 21.

**Ergänzungs-Vorschriften für die Geometer hinsichtlich der Catastral-Vermessung**

1. Wenn die Concretal Aufnahme dem Lagerbuche vorangeht, und der Geometer die Ueberzeugung gewonnen hat, daß die richtige Ermittlung der Flächenmaße der großen Parzellen aus dem Producten-Ertrage dem Gemeinde-Ausschusse nicht möglich ist, und hierüber auch kein brauchbarer Vermessungsbehelf vorliegt, so sind unter Einem alle, 100 Joch umfaßende Eigenthums-Complexe, wozu hierlandes namentlich die Communal-Wälder, -Wiesen und Hutweiden gehören, geometrisch aufzunehmen, und als Parthien zu betrachten. Im Falle jedoch die Aufnahmen einiger, 100 Joch nicht erreichender, Complexe mit geringem Zeitaufwand geschehen könnte, was bei jenen an der Riedgrenze gelegenen oft der Fall seyn wird; so ist gleichwohl auch deren Vermessung vorzunehmen.

Auch kommt es sehr oft vor, daß derlei große Parzellen in sich noch andere kleine Culturs-Auschnitte umfassen, diese sind nicht auszuscheiden, da sie aus dem Lagerbuche entnommen, und von dem vermessenen Eigenthumscomplexe in Abschlag gebracht können, woraus das Flächenmaß der vorherrschenden Culturen in solchen großen Parzellen sich darstellt.

2. Zur Erläuterung und Ergränzung des § 98. der Instruction zur Ausführung der vermessungs-Operationen wird festgestellt, daß von den innerhalb der Wälder gelegenen Wiesen, Aeckern nur diejenigen auszuscheiden sind, welche den beiläufigen Flächeninhalt von 5 Joch übersteigen. Bei den in Wäldern vorkommenden Weiden hingegen ist es

hinlänglich, blos jene zu vermessen, die schon ein Areale von 10 Joch einschließen.

3. Oeffentlichen Strassen, dann Communications- und Verbindungswege sind durchgehends aufzunehmen; die Feldwege hingegen, insoferne sie keine Ried- oder Parthiegrenze bilden, sind in der Mappe und Skizze nur mittelst einer doppelten Punktirung anzuzeigen, jedoch soll die durchschnittliche Breite in der Feldskizze angezeigt werden, damit der Flächeninhalt derselben riedweise von der produktiven Fläche in Abschlag gebracht werden könne.

Die Flüsse, und auch die im freien Terrain zwischen Aeckern, Wiesen, Weingärten etc. vorkommenden Feldbäche, wenn sie eine Breite von beiläufig 2 Klafter haben, sind durchgehends aufzunehmen.

Kleinere Feldbäche jedoch, wie auch sämtliche Waldbäche, insoferne sie ebenfalls keine Ried- oder Parthiegrenze bilden, sind nur in der Mappe mit einem blauen Streifen ersichtlich zu machen, und ihre normale breite wie oben in der Handskizze anzumerken.

5. Die Ausmessung der produktiven Flächen im Ortsriede dürfte mit sehr wenig Ausnahmen bedeutenden Schwierigkeiten unterliegen, und wenn auch ihre Ermittlung theilweise nur durch beiläufige Abschätzung von dem Geometer bewirkt wird, in den meisten Fällen viel mehr Zeit kosten, als die Aufnahme der Fluren: weßhalb obige Ausmessungen nur dort statt zu finden haben, wo die im Ortsriede größtentheils von Gärten eingenommene productiv Fläche in geschlossenen Parthien, und nicht zwischen den Häusern in viele kleine Gruppen abgesondert, vorkommt. Wo hingegen in de Ortsrieden der produktive Boden unzusammenhängend Parcellenweise in den unproductiven Boden eingespert ist, sind die Ansätze im Lagerbuch, wenn der Inspektor Ursache hat, deren Richtigkeit zu bezweifeln, vom Geometer durch eine parcellenweise Reambulation richtig zu stellen.

25 ÖStA, FHKA NHK Katasterabt. Akten 312. 1851/3913. A dűlönkénti felmérés munkarészéről I. TÖRÖK ENIKŐ: Solt város ideiglenes felmérésének dokumentumai. *Catastrum*, 2. (2015) 2:22–30. A felmérés során keletkezett okmányokat erdélyi közgyűjtemények, levéltárak őrzik, feltárásuk és feldolgozásuk nagymértékben segítené a kutatásokat.



6. Bezüglich der bei Waldaufnahmen vorzunehmenden Ausscheidungen der Holzgattungen und Bestände, ist sich dießfalls um unnrichtige Vermessungen zu vermeiden, auch mit dem Waldschätzungs-Commissär ins Einvernehmen zu setzen; Falls nicht schon vom Inspectorate aus die nöthigen Weisungen ergangen wären.

7. Wenn die Concretal-Aufnahme nach Verfassung des Lagerbuches erfolgt; so sind die Riede nach der Indication des Gemeinde-Ausschusses so aufzunehmen, wie sie im Lagerbuch bezeichnet sind. Wenn aber die Concretal-Aufnahme dem Lagerbuche vorangeht, kann der Geometer im Einvernehmen mit dem Gemeinde-Ausschusse die etwa unter 40 Joch vorkommenden kleinen Riede zusammenziehn, und bei den großen neue Untertheilungen, die nach den Umständen entweder als Fluren oder als Parthien zu behandeln wären, vornehmen.

Wenn hingegen die Concretal-Aufnahme nach dem Lagerbuche geschieht, hat der Geometer bei Wahrnehmung großer Fluren, wodurch die nöthige Controlle für die Flächenmaßansätze des Lagerbuches entzogen werden, zwar ebenfalls untertheilungen vorzunehmen; diese sind aber als Parthien in dem Vermessungsacte zu behandeln. Die entsprechenden fortlaufenden topographischen Nummern der nach dem Lagerbuch in diese Untertheilungen fallenden Parzellen sind in das Berechnungs-Protokoll in die Colone „Anmerkung“ einzutragen, damit seiner Zeit anstandlos die nöthigen Vergleiche angestellt werden können.

Bei der Vornahme dieser Untertheilungen hat der Geometer stets sein Augenmerk darauf zu richten, daß selbe bei detaillirten Terrain nicht über 200 Joch ausfallen, und um jeder künftigen Beirung auszuweichen wird unter seiner persönlichen Verantwortung ihm zur Pflicht gemacht: nach der Beendigung der Concretal-Aufnahme jeder Gemeinde nicht nur die Fluren mit dem Gemeinde-Ausschusse an Ort und Stelle zu reambuliren, sondern auch denselben, wenn die Concretal-Aufnahme von dem Lagerbuche geschieht,

über die vorgenommene Einverleibung und Untertheilung genau zu unterrichten, damit bei der Anfertigung des Lagerbuches die topographische Reihenfolge, und der Abschluß der Fluren genau darnach beobachtet werden könne. Ferner ist das dem Geometer vom Gemeinde-Ausschusse verabfolgte Flurenverzeichnis legalisirt, und ohne Correcturen dem Vermessungsacte beizulegen.

8. Im Falle, als bei der Vornahme der technischen Operationen wahrgenommen wird, daß die Gemeinde-Grenze irgendwo die Parzellen durchschneidet, ist hierüber mit beilegung einer Zeichnung an das Inspektorat zur weitem Vorlage an die Landes-Commission die Anzeige zu erstatten, und einstweilen die Grenze so aufzunehmen, wie die Grenzbeschreibung lautet.

9. Nach dem Grundsätzen des Katasters wird jede, das Areale von 500 Joch nicht übersteigende Gemeinde nicht selbständig aufgenommen, sondern der nächstliegenden, wo sie sich am Besten anschließen läßt, enclavirt. Sollte daher der Geometer einen solchen Fall finden, was bei der Rekognoscirung der Gemeiden sehr leicht zu entnehmen ist, so hat er ebenfalls sogelich an das Inspektorat zur weitem Vorlage hievon Bericht zu erstatten, Antrag zu stellen, wo selbe am besten enclavirt werden könnte, wo dann von der Landes-Commission das Weitere erfolgen wird. – Diese Enclavirung, welche zum Zwecke hat, die technischen Arbeiten so viel als möglich zu vereinfachen, geschieht derart, daß außer dem Rieden- und Culturen-Croquis, dann der Zusammenstellung der Flächenmaße der übrige Theil des Operates nicht abgesondert zu verfassen ist.

### Mappen

10. Die Gemeinde Grenzen sind mit einem 2/3 einer duodezimallinie hochrothen, und 2 duodezimallinien breiten, blaß rothen Streifen; dann die Landesgrenzen mit der für jedes Land bestimmten Farbe, zu bezeichnen.

11. Die Riede und Parthien sind mit der

im Culturen-Croquis dargestellten Größe der Ziffern auch hier zu beschreiben.

12. Bei Rieden, welche gemischte Culturen enthalten, sind solche sämtlich mit den entsprechenden Culturen-Bezeichnungen z. B. Ws., Wld. etc. etc. anzuführen, wobei zu beachten ist daß die Vorherrschenden immer zuvörderst gesetzt werden.

13. Sowohl in den Feldskizzen als auch in den Mappen sind die Riede mit einem 1 duodezimallinie breiten, violetten Streifen einzufassen, und die Revisionen der für die Leitung der technischen Arbeiten aufgestellten Organe mit karminrother Farbe einzuzeichnen, und zwar in den Erstern während der Feldarbeit, in den Letztern aber nach der Berechnung der Flächenmaße.

14. Im Mappendrucke sind die Hauptdreiecke, welche als Anhalt für die Concretal-Aufnahme gedient haben, ersichtlich zu machen.

#### Ried- und Culturen-Croquis

15. Wenn in einer Gemeinde mehrere Ortsriede vorkommen, so ist in jedem derselben auch der Name einzuschreiben, z. B. Ortsried Sugag Vurtoape u. s. w.

16. Bei jenen Rieden, welche gemischte Culturen enthalten, wo deßhalb keine besondere Parthien ausgeschieden wurden, hat die Anlage daselbst auszubleiben, im Falle keine von ihnen augenfällig die vorherrschende wäre; und anstatt dessen sind die verschiedenen darin vorkommenden Culturen mit kleiner Currentschrift anzumerken.

17. Die Sektionen sind ebenfalls darin mit feinem Tuschlinien anzumerken.

18. Die Nummerirung der Riede hat in dem Operate in der nämlichen Reihenfolge zu geschehen, wie selbe im Riedverzeichnisse vorkommt.

#### Protokolle

19. Nachdem in einer Zusammenstellung die Flächenmaße der Riede und Culturen dargestellt werden sollen; so hat es von der in § 130. der technischen Instruktion vorgeschriebenen Verfassung der Protokolle der flurenweisen Aufnahme abzukommen, hingegen wird die Erstere, nämlich die Zusammenstellung nach dem unter Zahl 6775/Gsp. 2846 1851 hinausgegebenen Formular in duplo verfaßt, und zwar Eine zum Gebrauche der Schätzung; die Andere aber, um sie dem Vermessungsakte beizulegen.

20. Die Namen der Eigenthümer der während der Concretal-Aufnahme einzeln aufgenommenen großen Parzellen sind in der Rubrik „Anmerkung“ der besagten Zusammenstellung der Riede und Culturen einzuschreiben.

21. Wenn in einer Gemeinde mehrere Riede parcellenweise aufgenommen werden sollten; (Detail-Aufnahme) so hat im Aufnahms-Protokoll, die topographische Nummerirung in jedem Ried mit 1 anzufangen, es ist jedoch unter jede Nummer auch die, der Parcellen im Lagerbuch gegebene, topographische Nummer anzusetzen z. B. 1/300 2/301 3/302 4/303 u. s. w.

Zur leichtern Vergleichung der im Vermessungs-Protokolle angeführten Flächenmaße mit jenen des Lagerbuches ist zugleich zu trachten, daß die Nummerirung der Parzellen in derselben topographischen Ordnung geführt werde, wie sie im Lagerbuche aufgenommen erscheint.

Von der Siebenbürgischen k. k. Steuer-Landes-Commission

Hermannstadt den 21. September 1851.





## 2.

**A műszaki felmérést illető rendelkezés**<sup>26</sup>

Nagyszében, 1853. október 29.

**Verordnung die geometrische Vermessung betreffend**

Die bei den Revisionen gemachten Wahrnehmungen haben wiederholt zur Ueberzeugung geführt, daß – trotz den bei jeder Gelegenheitgegebenen Erläuterungen, – noch immer viele Abweichungen in der Behandlung der Arbeiten, welche den raschen Fortgang der Operationen hemmen, und auch dem Gehalte der Operate nachtheilig sind, vorkommen; aus welchem Grunde ein Zusammenfassen einiger der vorzüglicheren Punkte, worauf die Geometer bei der Ausführung ihrer Arbeiten ein besonderes Augenmerk zu richten haben, nothwendig erscheint:

**Recognoscirung & Croquis**

Die Recognoscirung und Anfertigung des Croquis, welches entweder mit Hilfe gemeinschaftlicher Punkte, oder einer vorausgemessenen Basis zu entwerfen ist, hat immer gleichzeitig mit der Aussteckung der Signale zu geschehen; und nachdem diese Vorarbeit vorzüglich dahin zielt, eine vortheilhafte Sektions-Eintheilung vornehmen zu können, so diene hiebei zur Richtschnur: daß bei kleinen, in offenem Terrain gelegenen Gebiethen die Gewinnung der Hauptwendung mit den Endtheilen der Gemeinde genügt; während bei ausgedehnten bewaldeten Territorien von beschränkter Aussicht eine richtige Einzeichnung des ganzen Umfangs behufs der zweckmäßigen Anlegung eines Dreieck-Netzes und eines planmäßig geordneten Uibergangs in die anstoßenden Sectionen, erforderlich ist. Bei der Eintheilung der Gemeinde in Sectionen sind die vielen

Klappen zu vermeiden, weil dieselben viel Zeit zu ihrer Copirung beanspruchen, und Unrichtigkeiten verursachen.

**Feld-Skizzen**

In Gemäßheit der Verordnung der hohen k. k. General-Direktion vom 25-ten Mai Zahl 1550/521 1852<sup>27</sup> dienen die Feldskizzen nur dazu, um daraus die Pflok-Verbindungen zu ersehen, und die nöthigen Daten zur Auszeichnung der Mappen, Verfassung der Culturen-Croquis und Zusammenstellung der Flächenmaße entnehmen zu können, daher bei deren Entwurfe folgendes zu beobachten ist:

1. Nie ein zeitraubendes Verfahren, etwa der Genauigkeit wegen anzuwenden, indem außer ihrer Darstellung in Sectionen, es sich blos um die Aehnlichkeit der gezeichneten Figuren mit jenen in der Natur, und Andeutung der Winkel behufs der Auffindung falscher Rayonirungen und verschnittener Pflöcke handelt.
2. Zur bessern Uebersicht und Erleichterung der weitem Ausarbeitungen ist dort, wo nicht viele Parzellen vorkommen, die ganze Sektion auf einem Bogen zu skizziren.
3. Ihre Anfertigung hat auf dem Felde gleich mit Tinte unter Benützung eines starken Handpapieres zu geschehen; daher dürfen sie keineswegs, wie es öfters geschah, von der Mappe abgezeichnet werden, weil dadurch der oberwächnte Zweck ganz verloren geht.
4. Während der Auspflockung sind nachstehende Daten in die betreffenden Parthien und Riede einzuschreiben; und zwar in aufrechter horizontaler Stellung:
  - a. der Ried-Rahmen und das Ried-Nr.
  - b. die Culturgattung
  - c. die stattgefundenen Abschätzungen, sowie jene des unproduktiven Bodens

<sup>26</sup> ÖStA, FHKA NHK Katasterabt. Akten 336. 1853/4076.

<sup>27</sup> ÖStA, FHKA NHK Katasterabt. Akten 319. 1852/1550. Az 1852. május 25-én Bécsben kiadott rendelet szerint a munkafolyamat gyorsítása érdekében nem kellett mérőasztalt (Detailir-Tisch) használni a felvételi előrajzok elkészítésénél, szabad kézzel rajzolhatták azokat.



in- und außerhalb des Orts-Riedes, welche jedesmal, seien sie in Jochen oder Quoten ausgemittelt, mit Worten anzugeben sind.

- d. Der Nahmen des Eigenthümers der durch die Auspflockung der Riede und Cultursparthien mitunter entfallenden großen Eigenthums-Complexe.
- Außerdem sind zugleich auch:
- e. die Wege mit der Ortschaft, woher sie kommen, und wohin sie führen;
  - f. die Flüße und Bäche mit ihrem Namen und dem Stromstriche,
  - g. die Grenzen mit dem Namen der anstossenden Gemeinden zu beschreiben.
  - h. Die Grenzmarken und Dreifachen mit ihren Nummern, wenn selbe in den Grenzbeschreibungen angedeutet worden sind, ebenso ist
  - i. das Gerippe jener Gewässer und Wege, welche der Aufnahme nicht unterzogen werden, zu bezeichnen.
5. Sindsämmtliche Wege und aufgenommenen Gewässer mit den entsprechenden Farben anzulegen ferner die Grenzen der Gemeinden mit einem blaßrothen, jene der enclavirten Gemeinden und der zweiten Theile aber mit einem schmalen hochrothen Streifen einzufassen.
  6. Endlich sind diese Skizzen auf der Außenseite nach Sektionen zu bezeichnen, dann gemeindeweise zusammen zu nähern, und mit dem Titel „Feldskizzen der Gemeinde NN. samt Enclave NN“ zu beschreiben.

### Mappen

1. Zur Vermeidung von Redirungen sind die Grenzzüge mit den bereits vermessenen, sowie mit jenen Gemeinden, welche im Laufe des Jahres zur Aufnahme bestimmt sind, so lange in Blei zu lassen, bis ihre Vergleichung und gegenseitige Richtigstellung erfolgt ist; zu welchem Behufe sind auch die Geometer

die Grenzzüge gegenseitig mitzutheilen haben. Hingegen sind die Grenzzüge mit den Aufnahme der kommenden Jahre gleich auszuziehen, und die Grenzmarken auszuzeichnen.

2. Um die Revision der Grenzanstöße im Sommer zu erleichtern, sind während der Aufnahme die Nahmen der anstoßenden Gemeinden, an den Grenzen mit Blei anzudeuten.
3. Die Einzeichnung der geometrisch bestimmten Kirchen ist nicht zu unterlassen, und nachdem die hierländige Militär-Mappirungs-Direction sich dieser Punkte zur Benützung der Concretal Aufnahme vorzüglich bedient, so sind die Katolischen mit K, die Griechischen mit G und die Reformierten mit R zu bezeichnen.
4. Dort, wo die Orientirung aus dem Großen Netze nicht abgeleitet werden konnte, sind auf die entfernten Kirchthürme Rayone zu werfen, und diese am Rande der Sektion anzumerken.
5. Auch die von Seite des geographischen Instituts ausgesteckten Punkte für das triogonometrische Netz 2-ter und 3-ter Ordnung sind darzustellen, und mit ihren Namen in der für die Bäche im Schrift-Muster angegebenen Größe zu beschreiben.
6. Behufs der leichtern Wahrnehmung der den Aufnahmen zum Grunde liegenden Anhaltspunkte ist ferner in jeder Gemeinde die gemessene und die durch Berechnung abgeleitete Basis schwarz zu punktiren, und die aus den anstoßenden Gemeinden Uebertragene durch Buchstaben anzudeuten.
7. Die Blei-Rayone und Signale sind in der Sommerzeit von der Mappe nicht wegzuputzen.

### Currenthaltung der Arbeiten

In den zur Feldarbeit geeigneten<sup>28</sup> Regentagen, dann in den Sonn- und Feiertagen ist für die

28 Helyesen: nicht geeigneten.

Currenthaltung aller Arbeiten Sorge zu tragen, und nie dürfen Rückstände in eine andere Gemeinde hinüber gebracht werden. Deßhalb sind:

1. Täglich der Feldskizzen in allen Theilen auszuarbeiten, und auf der Mappe die bestimmten Punkte mit Blei zu verbinden, und bei Wahrnehmung falsch bestimmter Pflöcke die nöthigen Nachmessungen noch im Laufe der Arbeit ohne Zeitverlust vorzunehmen.
2. Vor der Uebersiedlung in eine andere Gemeinde sollen:
  - a. Die Mappen ausgezogen sein.
  - b. Die Sektionanstöße berichtet.
  - c. die Grenzen mit den bereits vermessenen Gemeinden verglichen und richtig gestellt.
  - d. Die Rekognoscirungs und Culturen Croquis ausgearbeitet, und Letztere auf der Rückseite nach vorgenommener Reambulirung durch die hiezu beigezogenen Gemeinde-Mitglieder mit der im § 110 der technischen Instruction<sup>29</sup> angegebenen Klausel gefertigt werden.
  - e. Sämmtliche Operate einer Gemeinde sind für sich absonderlich, ohne sie zu rollen, in einem Umschlagsboden zu verwahren.

Bei den Culturen-Croquis, mögen diese in welchem Maßstabe immer gezeichnet sein, sind zur Erzielung der Gleichförmigkeit, und eines Verhältnisses mit den Mappen die Riede in der im Schrift-Muster für den Maßstab 1["]=200° Klafter bestimmten Größe zu beschreiben, und jede Aenderung des vorgeschriebenen Formats durch etwaiges Zertheilen der Quartblätter sorgfältig zu vermeiden.

3. Flächenberechnungen sind ohne speziellen Auftrag nur in dem Falle vorzunehmen, wenn nach Vollendung der

zur Sommerperiode gehörenden Arbeiten durch etwa eingetretene Regen hiezu Zeit geboten ist.

#### Auspflöckung und Ausscheidung

1. Wenn in ausgedehnten Wald-Complexen, einem Eigenthümer gehörig, vom Gemeinde-Ausschuße mehrere Riede aufgestellt wurden, sind dieselben ohne Rücksicht ihrer Flächen-Ausdehnung durchgehends zusammenzuziehen, und der Gang der ausgelassenen Riedgrenze nur beiläufig mit Blei einzuzeichnen, damit die einzelnen Riedgrößen zur Ergänzung des Lagerbuches daraus entnommen werden können.  
Bilden jedoch diese einzelnen Riede desselben Eigenthums besondere Klassen, so sind sie unter Vermeidung der Auspflöckung und Stationirung mit Hilfe der bestimmten Stand und Fixpunkte in die Mappe hineinzuziehen; – auf welche Weise auch die Kienholzschichten in den Hochgebirgen darzustellen sein werden.
2. Zur Erzielung eines Zeitgewinnes können die Besonders in Waldgebirgen als Gegenstand der Vermessung angesehenen großen Wiesen und Ackerparthien etc. bei jeder Gelegenheit, ohne die Bestimmung von Signalen daselbst abzuwarten, durch Aufstellung mittelst der Bousole aufgenommen und erst später nach den triangulirten Punkten in die wahre Lage geschoben werden, da es sich hier vorzüglich um die Ausmittlung ihres Areale handelt.
3. In jenen Fälle, wo die Ausscheidungen der Culturgattungen unthunlich sind, ist deren Ausmittlung – besonders wenn sie im ungleichen Werthe stehen –, nach der im Punkte 6 der Verordnung der hohen k.k. General-Direction vom 5. April Zahl

<sup>29</sup> Instruction zur Ausführung der Vermessungs-Operationen, für das mit allerhöchstem Patente vom 4. März 1850 angeordnete Grundsteuer-Provisorium. Wien, 1850. 26. Utasítás a mérnöki munkálatok kivetelére az 1850-ik évi martius hó 4-kén kelt legmagasb patens által rendelt földadó-provisoriumhoz. 5 mintával. Bécs, 1850. 26.

<sup>30</sup> ÖStA, FHKA NHK Katasterabt. Akten 303. 1851/792.



792/298 1851<sup>30</sup> für die unproduktive Fläche vorgeschriebenen Weise derart bewirken, daß das Resultat hievon nicht zu sehr über 5 Prozent von der Wirklichkeit abweicht; was einem gewandten und fleißigen Geometer theils durch Beaugenscheinigung bei seinen Begehungen, theils mittelst Anvisiren und Schneiden der Hauptwendungen größerer Complexe aus den Standpunkten leicht erreichbar ist.

Wenn hingegen Culturen von ziemlich gleichem Werthe in vielen Gruppen vorkommen, kann ihre Fläche auch bloss nach Quoten ausgemittelt werden, und zwar umsomehr, je detaillirter der Boden ist; weil hier nicht so leicht, wie bei den im urbaren Boden eingesprengten größern Communal Hutweiden, und Wäldern der Fall eintreten kann, daß der Gemeinde Ausschuß bei etwaigen Unterschieden des Lagerbuches mit der Concretal Aufnahme die abgehende Fläche in den einzelnen für ihn unmeßbaren Parzellen sucht.

4. Mit Ausnahme der Grenzen, dann der Kunstwerke als: Straßen, gebaute Wege, Kanäle etc. können bekannter Massen in der Auspflockung Ausgleichungen bis 5 Klafter Längenmaß bei den Riedgrenzen; – bis 10 Klafter Längenmaß bei den Kulturen nicht sehr verschiedenen Werthes angewendet werden, was besonders in den Vertiefungen und verwachsenem Terrain sehr vortheilhaft ist.
5. Die Anbindungs-Punkte an den Sektionslinien sind beiderseitig zu bestimmen, und daher mit doppelten Pflöcken zu besetzen, damit der Einklang der Sektionen ersehen werden könne.
6. Die strittigen Grenzparzellen, welche nicht nach der bloßen Angabe des Indikators oder der Gemeinde, sondern nach dem Ausspruche der Grenzbeschreibung als Solche anzunehmen sind, werden zwar in den Mappen beider Gemeinden dargestellt, jedoch nur in jener berechnet, für welche der Besitz im Lagerbuche angeführt erscheint.
7. In der Verordnung der hohen k. k. General-Direction vom 23. April Zahl 4604/1545 ist die absonderliche Aufnahme der Prädien angeordnet.  
Wenn daher diese eigene Steuergemeinden oder 2-ter Theile bilden, ergibt sich ihre Behandlung von selbst. Wenn sie aber zu Steuergemeinden einverleibt wurden, und in diesen entweder eigene Riede oder Theile von Rieden bilden, ist das ganze Prädiagut dem Umfange nach auszuscheiden, und in der Mappe durch eine Einfassung mit einem hochrothen Streifen, wie bei den enclavirten Gemeinden und 2-ten Theilen, darzustellen, ohne daß deßhalb das Culturen Croquis und die Zusammenstellung absonderlich zu verfassen wäre, da für dieselben auch kein besonderes Lagerbuch besteht.  
In Tittelblättern sind die Nahmen der Prädien jedoch immer anzuführen, mögen sie Steuer-Gemeinden, 2-te Theile oder einverleibte Complexe bilden.
8. Der oft in mehreren Bezirken eingetretenen Fall, daß die Indikatoren aus Unkenntniß die Riedgrenzen bei der Auspflockung von Kuppe zu Kuppe angegeben haben, wodurch die Parzellen gleichen Eigenthums und gleicher Culturgattung durchgeschnitten wurden, gibt die Veranlassung: zur Vermeidung künftiger Anstände bei den Vergleichen der Lagerbücher aufmerksam zu machen, hir die gehörige Vorsicht zu gebrauchen, und bei der Entdeckung etwaiger falschen Angaben auf die Beistellung tauglicher Indikatoren und Ausmarkung der Riedgrenzen zu dringen.  
Bei dem Umstande, daß beim Grundsteuer-Propositorium die Revision einer jeden Gemeinde nicht immer während ihrer Aufnahme vorgenommen werden kann, haben die Geometer im Sinne des § 9. der Amts-Instruktion für die Obergeomer,<sup>31</sup> vermöge welchem die technischen Arbeiten

31 ÖStA, FHKA NHK Katasterabt. Akten 296. 1850/888. Az utasításról I. Török, 2016. 33–34.

auf Grundlage des geometrischen Netzes zu prüfen sind, auf die Aufrechthaltung der Signale bei den Gemeinden, so lange die Revision noch nicht stattgefunden hat, hinzuwirken, und nöthigen Falls die Unterstützung der politischen Behörden anzusuchen.

In Folge der in mehreren Aufnahmen, durch unrichtige Manipulation in der Triangulirung und falsche Stationirungen an den Gemeinde-Grenzen entstandenen großen Gebrechen, erscheint es schließlich nothwendig, einen umsichtigen Vorgang bei diesem so wichtigen Theile der geometrischen Operationen umsomehr anzuempfehlen, als selbe wegen ihres nachtheiligen Einflusses auf das Maßverhältniß und mithin auf den Flächeninhalt zu vielen mit großem Zeitaufwande verbundenen Berichtigungen Veranlassung gaben, und auch die in den hohen Instruktionen berührten Ausführungsmittel, sowie die von der Landes-Commission zur Erleichterung hinausgegebenen Anleitung hinreichend sind, um sich in das schwierigste Terrain hineinzuarbeiten.

Von der k.k. Steuer-Landes-Commission in Siebenbürgen

Hermannstadt, am 29. October 1853.

### 3.

#### Oktatás a dűlőhatárok megjelöléséről<sup>32</sup>

Nagyszeben, 1854. április 1.

#### Belehrung zur Bezeichnung der Ried Grenzen mit Marken

- 1) Zur Bezeichnung der Ried-Grenzen sind entweder Erd- oder Steinhäufen von etwa 3 Schuh Höhe aufzuwerfen.
- 2) Derlei Häufen müssen besonders in den Hauptwendungen und Ecken der Grenze errichtet werden.
- 3) Dort wo die Riedgrenzen zusammentreffen,

soll in der Mitte des Grenzhäufens ein hervorragender Plock eingesetzt werden.

- 4) Dort wo Flüsse die Grenze zwischen zwei Gemeinden bilden und demnach das Flußbett gemeinschaftliches Eigenthum ist, soll dies in der Weise angedeutet werden, daß am Anfange und Ende der, durch einen Fluß begrenzten Riede auf beiden Ufern ein Grenzhäufen errichtet wird.
- 5) Wenn bei natürlichen, durch Wege oder Flüsse gebildeten Grenzen mehrere Wege oder Bäche nebeneinander laufen, so soll zur Bezeichnung der wahren Grenze und Vermeidung einer Irrung wenigstens 500 zu 500 Schritten ein solcher Grenzhäufen gesetzt werden.
- 6) Sind in den Riedgrenzen Zäune errichtet, so ist eine weitere Bezeichnung derselben überflüssig.

Hiebei versteht sich von selbst, daß diese Grenze Bezeichnungen, wo sie abgängig sind, in den Gemeinde Grenzen vorzugsweise statt zu finden haben.

Von der k.k. Steuer Landes Commission  
Hermannstadt den 1-ten April 1854

### 4.

#### Trzinszky Gyula (1829–1886) osztálytanácsos előterjesztése Mersich András kitüntetésére<sup>33</sup>

Budapest, 1875. augusztus 23.

Mersich Endre kebelbeli (a VI-ik ügyosztályba osztott) pénzügyi tanácsos és felmérési igazgató, a teljes tisztelettel ide hajlított minősítvényi táblázat<sup>34</sup> szerint folyó évi [1875] szeptember hó 1-én 48-ik szolgálati évét tölti be, minél fogva alázattal alólírott kötelességének tartja ezen államtisztviselő szolgálatára a nagyméltóságú m. k. Pénzügyminisztérium magas figyelmét hódolatteljesen kikérni.

Dalmátországi Sebenico városában 1811-ik évben született, jelenleg 64 éves Mersich Endre

<sup>32</sup> ÖStA, FHKA NHK Katasterabt. Akten 342. 1854/1381.

<sup>33</sup> MNL OL, K 255-1875-51-2697. Ezúton is köszönöm Kalmár Jánosnak a Pénzügyminisztériumi Levéltárban folytatott kutatásaimhoz nyújtott segítségét.

<sup>34</sup> A minősítési táblázat nem maradt az ügyiratban.



■ A határjelölést mutató térképvázlat, 1854 (ÖStA, FHKA NHK Katasterabt. Akten 342. 1854/1381.)

m. k. pénzügyi tanácsos 1827-ik évi szeptember hó 1-én lépett szolgálatba a kataszteri felmérésnél mint növendék, s azon időtől fogva a magyar-osztrák állam legtöbb országaiban működő félbeszakítás nélkül szolgál a mai napig.

Már mérnöki minőségében tűnt fel termékeny és pontos munkái által, minek következtében a grafikus háromszögelésnél alkalmaztatott, míg 1850-ik évben a földadó-ideiglennek a magyar állam területén történt behozatalánál, Erdélyben lett a felmérési ügyek vezetésével, főmérnöki minőségben megbízva, s a megbízás által nyert épp oly nagyszerű, mint fontos és fáradságos feladatot oly kitűnően oldotta meg, hogy az erdélyi

földadó munkálatok, dacára a lefolyt hosszú időnek, még mindég a legjobbakkal, s az azokba foglalt terület a jelen földadó-szabályozásnál sem fog érezhető változásokat szenvedni.

Emellett nem szorítkozott a pusztá köteleesség teljesítésére, de kiterjesztvén figyelmét a szakába vágó közszükségletekre, összeállította munkálkodási eredményeit oly térképbe, mely Erdély részletes felméréseitől minden térképezés alapja marad, és mely akkoriban a kormányra nézve valóságos kincset képezett, amennyiben annak kisebbített kiadása – minden egyéb térképi kútforrás hiányában – Erdély szervezésénél a legjobb sikerrel használtatott.<sup>35</sup>

35 Trzinszky itt az 1861. évi térképre gondolhatott, de a kisebb méretarányú térkép nem ennek alapján készült, mert korábban, 1854-ben jelent meg. A térkép összeállítása Mersich hivatali kötelessége volt az 1850. július 24-én kelt *Amtsinstruktion für Obergemeinderath* szerint.



Erdélyi működésének befejezése után szolgált Mersich Horvát-Szlavón- és Magyarországon mint felmérési felügyelő és aligazgató, míg 1870-ik évben pénzügyi tanácsosi címmel és ranggal felmérési igazgatónak nevezetett ki.

Amint Mersich eddigi szolgálata után jogosan következtetni lehetett, úgy igazolja jelen állásában a hozzája kötött reményeket és várakozásokat teljes mértékben.

Bő tapasztalásait ugyanis a közszolgálat javára értékesítvén, a felvételeknél a lehető legnagyobb pontosság, egyöntetűség, megfelelő munkaeredmény elérése s a kellő fegyelem fenntartása körül ernyedetlen szorgalommal és kérlelhetetlen szigorral fáradozik, a legnagyobb buzgalommal és odaadással működik közre az alólírt előadó javaslatára és kezdeményezésére behozott magassági mérések életbe léptetésénél, miáltal a magyar kataszteri felmérés értéke emelkedett, valamint egyáltalán javaslatainak és személyes intézkedéseinek köszönhető a felmérési testület kiképezetése s a felmérési munkálatok azon állapota, mely a világtárlat elismerését is kiérdemelte.<sup>36</sup>

Tekintettel arra, hogy hivatali elődje 42 ½ évi szolgálati idő után bekövetkezett nyugdíjazása<sup>37</sup> alkalmával a III. oszt. vaskorona-rendre méltóztatva lett, bátorkodom az elősorolt körülmények között azon alázatos kéréssel járulni a nagyméltóságú Pénzügyminisztériumhoz, miszerint Mersich Endre pénzügyi tanácsosnak 48 évi szolgálatban szerzett elismerésre méltó érdemei megjutalmazására a III. oszt. vaskorona-rend díjmentesen adományozásra kieszközöltessék.

Jóváhagyás reményében terveztetik  
VIII. 23. Trzinsky

## 5.

### A pénzügyminiszter átirata Őfelsége személye körüli miniszternek Mersich András kitüntetése tárgyában<sup>38</sup>

Budapest, 1875. augusztus 28.

Nagyságos báró Weckheim Béla m. k. miniszterelnök, mint Ő Felsége személye körüli miniszter úrnak Bécsben

Mersich Endre m. k. pénzügyi tanácsos és a kataszteri felmérés igazgatója folyó évi szeptember hó elsején töltendi be a 48-ik szolgálati évet a felette terhes és fáradalmas kataszteri pályán, amelyen 1827-ik évi szeptember 1-től kezdve a magyar-osztrák állam legtöbb országaiban növendéki, mérnöksegédi, mérnöki, főmérnöki, felügyelői, aligazgatói és jelenleg igazgatói minőségben félbeszakítás nélkül szolgált.

Miután ezen hosszú szolgálati idő alatt nagy szorgalommal szerzett szakképzettségét és tapasztalását fáradhatatlan buzgalommal és kellő tapintattal a szolgálat javára értékesíté, javaslatai és intézkedései a magyar kataszteri felmérés munkálatainak belértékében úgy a technikai pontosság, mint a célszerűség és olcsóság tekintetében félre nem ismerhető haladást eredményeztek, miáltal a nevezett pénzügyi tanácsos számos és nagy érdemeket szerzett, van szerencsém Nagyméltóságodat a minisztertanács beleegyezésével tiszteletteljesen felkérni, miszerint Mersich Endre m. k. pénzügyi tanácsos és a kataszteri felmérés igazgatója számára 48 éven át teljesített hű és buzgó szolgálatának elismeréséül a III-ad osztályú vaskorona-rend díjmentes legkegyelme-sebb adományozását Ő Felségénél kieszközölni szíveskedjék.

Fogadja & ct.

Budapest 1875. augusztus hó 24.

36 A magyar Pénzügyminisztérium a XVIII. „Bau- und Civil-Ingenieurwesen” csoportban szerepelt a kataszteri munkálatokkal I. *Welt-Ausstellung 1873 in Wien. Officieller-Catalog*. Wien, 1873. 211. A kiállításon egy átnézeti „Netzkarte”-t mutattak be a befejezett háromszögelési munkálatokról, a folyamatban lévő részletes felmérésből pedig egy 1:2880 méretarányú lapot. *Amtlicher Bericht über die Wiener Weltausstellung im Jahre 1873. Braunschweig*, 1874. 356. A kiállított anyag kitüntetésben nem részesült, I. *Weltausstellung 1873 in Wien. Amtliches Verzeichniss der Aussteller, welchen von der internationalen Jury Ehrenpreise zuerkannt worden sind*. Wien, 1873.

37 Vacano Fülöpöt 1870. január 10-én nyugdíjazták. I. RAUM FRIGYES: Vacano Fülöp, a magyarországi kataszteri felmérés első vezetője. *Geodézia és Kartográfia*, 38. (1986) 6:445.

38 MNL OL, K 255-1875-51-2697. Fogalmazvány.

...

A 27/8. minisztertanácsban előadatott Széll  
Elfogadtatott 28/8. Széll

## 6.

**Mersich András nemesítési és címeradományozási kérelme a címerleírással az osztrák belügyminisztériumhoz**<sup>39</sup>  
Budapest, 1876. január 24.

Hohes k.k. Ministerium des Inneren

Laut beiliegenden Dekrets geruhten Seine kaiserliche und königlich-apostolische Majestät mit dem allerhöchsten Handschreiben vom 15. November v. J. mir in Anerkennung meiner 48 jährigen treuen und ersprießlichen Dienstleitung den oesterreichisch kaiserlichen Orden der eisernen Krone dritter Klasse zu verleihen.

Auf Grund allerhöchsten Auszeichnung erlaube ich mir die unterthänigste Bitte zu stellen: Ein Hohes k.k. Ministerium des Inneren wolle mich sammt allen meinen gesetzlichen Nachkommen in den Ritterstand mit dem Prädikate Castelmario allergnädigst erheben.

Meine Familie besteht aus nachstehenden Mitglieder, und zwar:

dem Gefertigten Andreas Mersich k. ung. Finanzrathe und Katastral Vermessungs-Direktor geboren in Sebenico in Dalmatien im Jahre 1811.

dessen Gemahlin Katharina geboren Biscontini geboren in Polcenigo im Wenezianischen im Jahre 1818.

dessen Söhne:

Gallieno Seetechniker und Kapitän bei der Handelsmarine dormalen in Nordamerika geboren in Beraun in Böhmen im Jahre 1840.

Radislaus Doktorant der Rechte und Auskultant beim Wiener Handelsgerichte geboren in Sczerzetz in Galizien im Jahre 1849.

Vladimir k. ung. Vermessungs-Eleve geboren in Hermannstadt in Siebenbürgen im Jahre 1851.

dessen Töchter:

Ludvina geboren in Lemberg in Galizien im Jahre 1846.

Hermine geboren in Stanislau in Galizien im Jahre 1848.

Helene geboren in Herrmannstadt in Siebenbürgen im Jahre 1854.

Schließlich erlaube ich mir Einem Hohen k.k. Ministerium des Inneren zu erwähnen, daß ich den Uiberbringer des vorliegenden Gesuches meinen Sohn Radislaus mit der Uiberreichung der vorgeschriebenen Tage im Gesamtbetrage von 332 f 50 kr und des Mappenentwurfes nebst Mappenbeschreibung, sowie mit der seinerzeitigen Uibernahme des Diploms betraut habe.

Budapest den 4. Jänner 1876

Eines Hohen k.k. Ministerium des Inneren

unterthanigster Diener  
Andreas Mersich



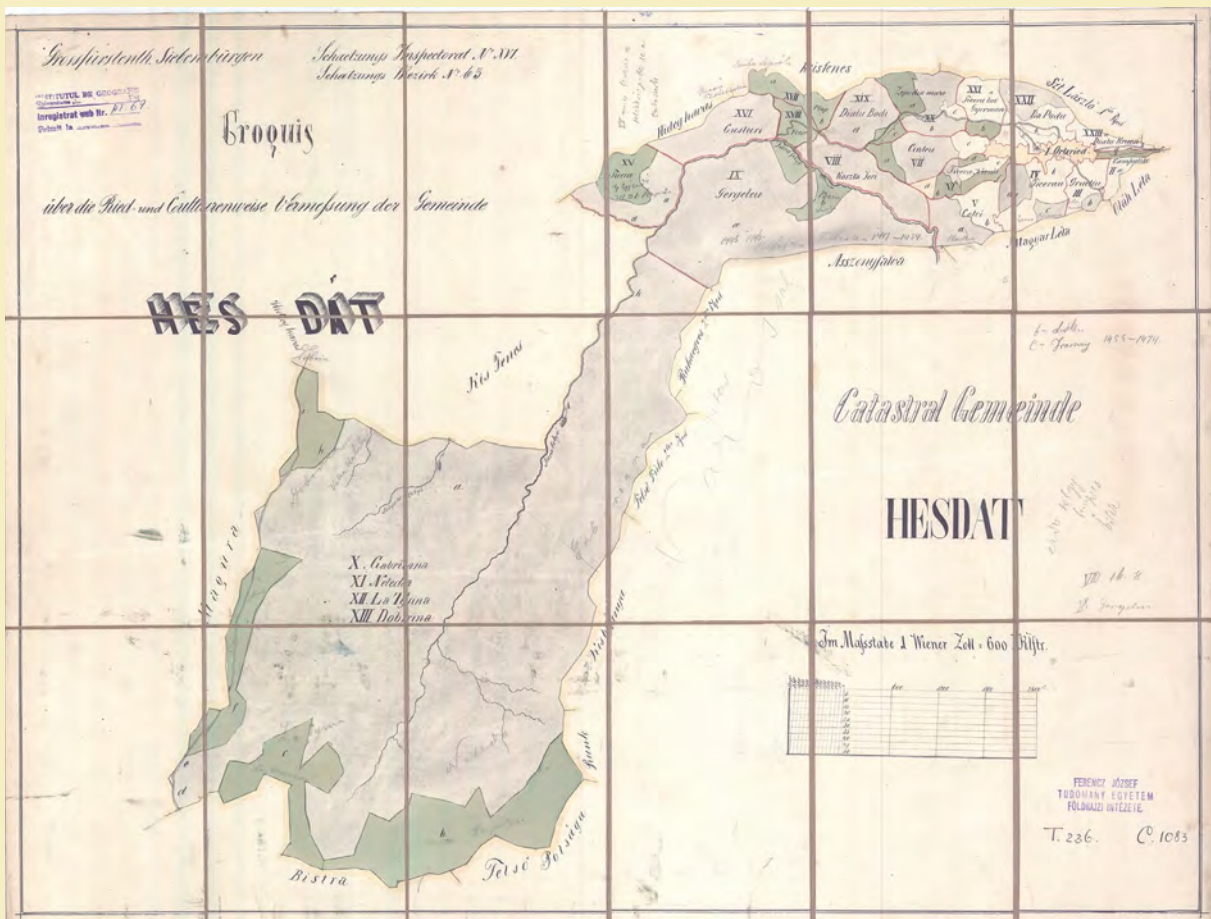
■ Mersich Ritter von Castelmarino család címere (ÖStA, AVA Adel HAA AR 597.10.)

39 ÖStA, AVA Adel HAA AR 597.10.

## Wappen Beschreibung

Ein längsgetheilter Schild mit einem goldenen, mit sechs nebeneinander gestellten, rothen Sternen belegten, Schildeshaupt. Im rechten blauen Felde mit schwarzer Thoröffnung und zwei Zinnenthürmen, von welchen jeder mit einer schwarzen Fensteröffnung versehen ist. Im linken rothen Felde ein wachsamer Kranich. Auf dem Haupttrande des Schildes rühen zwei gekrönte Turnierhelmer von dem rechtsseitigen hängen blauen mit Gold und

vom linksseitigen rothe mit Silber unterlegte Decke herab. Die Helmkrone zur Rechten trägt zwei, rechts von Gold über Blau und links in abgewechselten Tinkturen quer getheilte Büffelhörner, welchen eine der im Schilde ersichtlichen, vollkommen ähnliche, goldene Burg, während dem offenen Adlerflug, welcher die linksseitige Helmkrone ziert, und rechts von Silber über Roth und links in abgewechselten Tinkturen quer getheilt ist, ein wachsamer Kranich, eingestellt ist.



■ Hasadát kataszteri térképábrázolása, 1850-es évek (Cholnoky Jenő Térképtár /Kolozsvár/, 39-0523.)