

FILEP ANTAL

Rokonsági alapú településszerveződés feltárása A Győr vármegyei Rábcakapi 1857. évi felmérése alapján



Rábcakapi Győr-Moson-Sopron megye Csornai járásának egyik nagy múltú községe. A történeti vármegyrendszerben Győr vármegye északnyugati szögletében, a Hanság déli szélén fekszik. Északról Moson vármegye határával érintkezik. Mosonszentjános és Mosonszentpéter hansági földjeivel szomszédos. Rábcakapi lakosai között vannak, akik Moson vármegye legnyugatibb magyar nyelvterületéről, Pusztasomorjáról települtek át. A község nyugatról Sopron vármegye

legészakkeletibb településével, Bósárcánnyal határos. A történeti tájbeosztás szerint a regionális köztudat a Tóköz területéhez számítja. Kapi nevét oklevél először 1209-ben örökítette meg. A Tóköz tájnév is már az Árpád-kor végétől, 1325-től ismert. Rábcakapi a szomszédos Tárnokrétivel és Cakóházával a kisalföldi, nyugat-magyarországi magyar anyanyelvű luteránus egyházközösséghez tartozik. Lakosainak házassági kapcsolatai Győr megyének a Rába menti térségében települt evangélikus

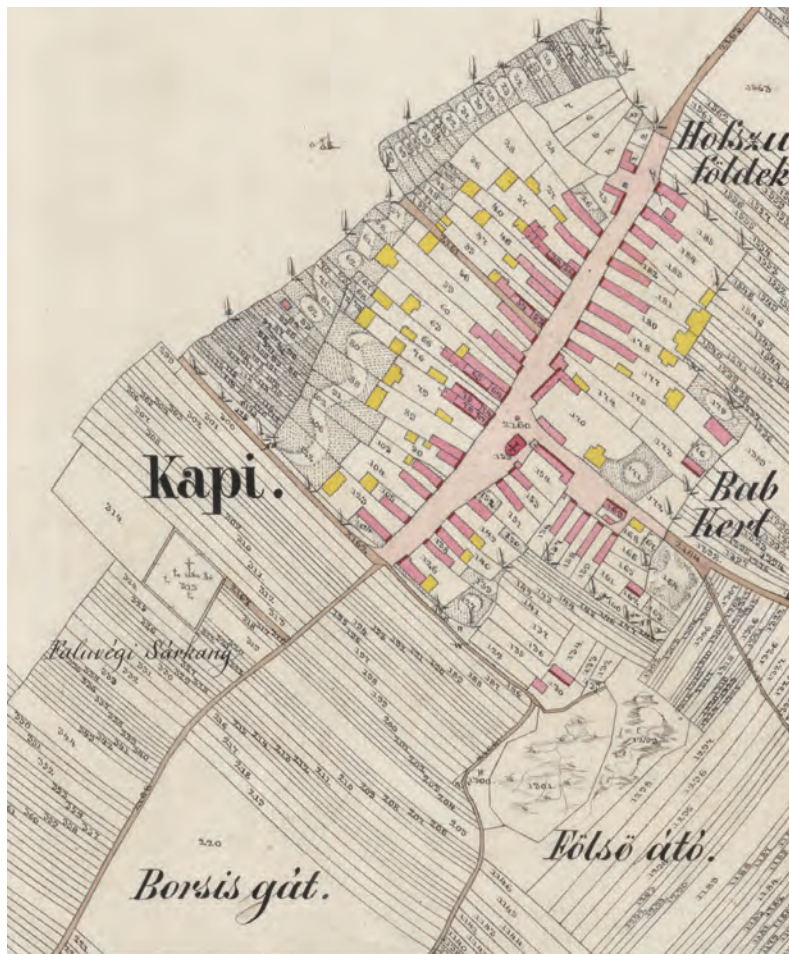


- Rábcakapi határtérképe 1843-ból, amelyen pontosan szemlélhető a község határának ártérszéli helyzete. Maga a település is a szántóterületre alkalmas ármentes terasz peremét ülte meg (MNL Győr-Moson-Sopron Megye Győri Levéltára, XV. 1. Győr vármegyei úrbéri és kataszteri térképek, 144.)

községeihez fűzték (Csikvánd, Mérges, Malomsok, Mórchida népével alkottak viszonylag zártabb néprajzi csoportot).

A kataszteri felmérés előtt Fényes Elek geográfiai szótára 300 evangélikus és 31 római katolikus lakójáról adott számot.¹ Az 1900. évi népszámlálás 420 főben állapította meg a lélekszámot. A 1958-ban bekövetkezett kollektivizálás után, majd a szövetkezeti gazdaságok összeomlását követően rendkívül sokan elköltöztek, így 2015-ben már csak 160 fő maradt a községben.

Rábcakapi természetföldrajzi fekvése rendkívül sajátos. A község a Tóköznek a Hanság felé kifutó árvízmentes peremén helyezkedik el. Így a Fő utca északi teleksorának kertvégi része már el is érte azt az alacsonyabb szintet, amelyen az árvízmentesítés és a Rábca szabályozása előtt csak legelőként, kaszálóként használhatták. Nem véletlenül ezt a szegélyterületet zöldséges kerteknek osztották ki. Sajátságos, hogy a Rábca mesterséges új medrét kísérő árvízvédelmi gát kiépítéséig a Tárnokrétiből Rábcakapin át Bősárkányba vezető út, azaz a falu tengelyétől északra csak keskeny sávban foghattak föl szántókat. Egykét szigetszerű kiemelkedést nem számítva ezek a szántóként hasznosított dűlők mind a már az Árpád-korban használt úthoz tapadnak, annak a déli oldalán terülnek el. Ennek az útnak a forgalmát ellenőrizte Kapi (változataiban: 1251-től több alkalommal Kapuy, Capuy, azaz etimológiailag a kapu szavunk áll a háttérben). A Tóköz belső déli része felé eső határrészben volt a szántók nagyobb hányada. A településről Fényes Elek azt jegyezte



■ Rábcakapi belterülete az 1857-ben készült kataszteri térképen (MNL OL, S 78)

meg: „Szántóföldje kevés, de termékeny; rétje, legelője bőven; gabonával kereskedik”. Ahogy a kapi lakosok személyesen is megerősítették nekünk: szénájukkal is bőven kereskedtek, noha maguk is sok jószágot tartottak. Évről évre osztrák területről jöttek a széna felvásárlói, a bécsi fiákereseknek, fuvarosoknak és a Bécs környéki tejelő teheneket tartó gazdáknak szinte kielégíthetetlen volt a takarmányigénye. Sajátságos cserekereskedelmet is folytattak. A német szénakereskedők egy szekérre való szénáért szívesen adtak egy szekérderékra való lajtamészkövet. Érdeemes nyilvántartanunk, hogy a szénakereskedők egészen Győr alá is elmentek, hogy felvásárolhassák a számukra nélkülözhetetlen magyarországi takarmányt.

Maga a község a településnéprajz, település-

¹ FÉNYES ELEK: *Magyarország geographiai szótára*. Pest, 1851. <https://www.arcanum.hu/hu/online-kiadvanyok/Lexikonok-magyarorszag-geografiai-szotara-feny-es-elek-BABC3/>

történet fogalmai szerint mintaszerű, ám spontán módon megült, szalagtelkes útifalu.² Ahol a gazdaság megkívánta, a község templomával vetekedő pajtákat építettek. Tehették azokat a teleklábra vagy az udvar és a kert határára. Ezeknek a szénagazdálkodásban igen nagy jelentőségük volt, mert a nedves réteken nem tudták tökéletesen kiszárítani a szénát. Bajos lett volna tömör boglyába, kazalba rakni, úgy tárolni. A pajtákban lazán lehetett raktározni a szénát. A favázás, nádfalú pajta állandóan jól szellőzött, gyorsan kellően megszáradt benne az értékes takarmány. Térképünk arról tanúskodik, hogy – a helyi nyelvjárás szavával élve – nyolc nyakaspajtát építettek, azaz az udvar felé a pajta középrésze akár méterekre előre ugrott, így lényegesen megnagyobbodott a pajta szérűnek használt középrésze, más néven a pajta piaca.³ Az ilyen pajtában a gabonát lovakkal lehetett nyomtatni. Rossz időjárás esetén is nyugodtan, kár nélkül folyhatott a nyomtatás. Nyolc telken csak egyszerű, egy szérűvel és két rakodófiókkal ellátott pajtát építettek, amelyek keresztben szinte lezárták a telket. A kataszteri felmérést végző mérnökök 14 esetben kisebb pajtát jelöltek. Ezek csak az értékesebb takarmányféléknek biztosíthattak esővédett helyet. Ezenfelül esetleg a mezőgazdasági szerszámoknak és a család szekérének adtak fedett helyet. További hat épület végénél jelezte a felmérő, hogy a lakóházhoz a ház tetőzetével egységet alkotva építettek pajtát. Abban a szerencsés helyzetben vagyok, hogy ilyen, a kataszteri felmérést megelőző időkből származó, a lakóházzal egységben kiépített, nádfalú házvégi pajtákát Kapiban személyesen is megfigyelhettem, dokumentálhattam 1957-ben. Meg kell jegyezni, hogy a Szigetközben Ásványrárón 1958 novemberének végén még fényképezhettem házvégéhez toldott nádfalú pajta építését. A helyi pajtaépítésről Vajkai Aurél 1937-ben készített alapos dolgozatot.⁴

Az iménti bekezdés „spontán” jelzőjére kü-



■ Rábcakapi szalagtelkes pajtasoros teleklezárású településrészének részlete, 1957. augusztus (a szerző felvétele, amelyet a faluban felállított tűzoltó mászófa tetejéről készített)



■ Az 1930-as években felújított, deszkázott oldalú, méretében a helyi templommal vetekedő szénapajta (a szerző felvétele)



■ Hagyományos lábaspajta nádfala, 1957. augusztus. A nádfal alkalmas volt a mezőgazdasági eszközök és szerszámok tárolására is (a szerző felvétele)

2 A Kisalföld népi építészetével foglalkozó disszertációmban részletesen írtam a települési viszonyokról. FILEP ANTAL: *A kisalföldi lakóházak morfológiai vizsgálata*. Szentendre–Győr, 2006. 11–30. (Ház és Ember, 19.)

3 Magyar Nemzeti Levéltár Országos Levéltára (= MNL OL), S 78 Kataszteri gyűjtemény, Térképek 102. téka - Rábcakapi - 3-10.



■ A térképfelvétel (1857) előtt épült lakóház végéhez épített nádfalú pajta részlete (a szerző felvétele)

lön vissza kell térnem. Kötelességszerűen utalnom kell arra, hogy a község megszállása nem telepítéssel, nem mérnöki előkészítéssel, kivált nem mérnöki kitűzéssel történt. A belterület kisebb-nagyobb, akárcsak néhány deciméteres kiemelkedéseihez igyekeztek igazodni. Ez magyarázza egyes épületek és telkek ívességét, kisebb-nagyobb görbeségét. A Kisalföld tágabb térségéből számos párhuzamot sorolhatnánk fel erre a látszólagos szabálytalanságra.

A kataszteri nyilvántartás fölvételénél 52 házszámot állapítottak meg. Öt alkalommal fordult elő, hogy egy-egy házfedele alatt ugyanannak a családnak két tagja birtokjogiag elkülönülten élt, ám az udvart és az esetleges gazdasági épületeket közösen használták. Viszont terepkutatásom alatt 1957-ben tisztázhattam, hogy az egyik udvaron ugyan egyetlen tulajdonost állapított meg a kataszteri felmérő, de bizonyosan több nukleáris család lakott együtt, közösen gazdálkodtak, „egy kenyéren éltek”, „egy karra dogoztak”. Az ilyen helyeken általában a nagyszülő, ritkábban a dédszülő vezetésével gazdálkodtak. Az állam vagyonnyilvántartása és az adóztatás szem-

pontjából csak a nagycsalád fejét, a tulajdon, az örökség cselekvőképes kezelőjét vették nyilvántartásba. Bizonyosan ilyen volt a Fő utca déli házsorának a Cakóházára, Markotára vezető úttól Tárnokréti felé eső részén a 177-es parcellaszámmal jelölt telek, amelyet Szabó Mihály (gazda, azaz Landmann, Bauer) családfő nevében a 41-es házszámmal vettek nyilvántartásba.⁵ Kutatásaim idején már csak egyetlen család lakott az épületben, ám az igen hosszú, egymenetű alaprajzzal kiépített házban két konyha volt két nagyon tágas lakószobával, elég nagyméretű istállókkal, kamrákkal. A házban lakók tájékoztattak arról, hogy a hajdani nagycsalád annyira népes volt, hogy a teleklábon építettek egy másik lakóépületet is, amelyet a térképünk meg is örökített.⁶ A nagycsaládi együttélés és a közös gazdálkodás megszűnése után a fiatalabb nemzedék tagjai különköltöztek, új telket létesítettek, a nukleáris család számára oda építették az új lakóházat, a szükséges gazdasági épületeket. Így többek között a telekvégen épült ház szükségtelessé vált, el is adták, 1957-ben már idegen família lakta. A helyi jogérzet megkívánta, hogy az eredeti nagycsaládi telken visszamaradók a kiköltözők birtokrészét váltsák meg. Ez adott esetben az ősi telken visszamaradókat arra kényszeríthette, hogy kényszerűen az eredeti állapotában tartsák fenn az épületeiket, hiszen az építésre fordítható megtakarításból tudták a kiköltözők jogait megváltani. Nyilvánvaló, hogy erről a telekről valamelyik szétköltözéskor került el a térképen 1857-ben még megörökített nyakaspajta is. A kisalföldi gyakorlatban a favázás, helyi kifejezéssel lábaspajtákát a mobiliák közé szokták számítani. Megosztottak rajta. Előfordult, hogy az öröklésnél a pajta harmadát, felét is elvitte

4 VAJKAI AURÉL: Adatok a pajtavázak felállításának, és a kész pajták költöztetésének mechanikájához. *Néprajzi Értesítő*, 29. (1937) 3–4:333–337. Vajkai Aurél tollából ajánlható szakközlemény, amiben főként Rábcakapi adalékokat közölt: VAJKAI AURÉL: Adatok Tököz néprajzához. *Dunántúli Szemle*, 7. (1940) 5–6:282–296.

5 MNL OL, S 79 Kataszteri gyűjtemény, Iratok - No. 373/1.

6 A nagycsalád rendszere a Kisalföldön eléggé elterjedt jelenség volt. A magyar társadalomnéprajzi kutatás iskolateremtő, tudománytörténetileg meghatározó egyénisége, Fél Edit alapvető vizsgálatait a Komárom vármegyei Martos községben (ma Szlovákia, hivatalos neve Martovce) és a tágabb szomszédságában végezte. FÉL EDIT: A nagycsalád és jogszokásai Martoson. *Társadalomtudomány*, 23. (1943) 4–5:408–437. Uő: Vagyon és tulajdon Martoson. *Társadalomtudomány*, 24. (1944) 1–3:1–35. Uő: *A nagycsalád és jogszokásai a komárommegyei Martoson*. Bp., 1944. (Kisalföldi közlemények, I. 2.)



▪ Részlet a „Kapi határban fekvő volt jobbágyi tagosított birtokoknak térképe, 1862” című térképről. (MNL Győr-Moson-Sopron Megye Győri Levéltára, XV. 1. Győr vármegyei úrbéri és kataszteri térképek, 146). A nagycsaládi rendszer bomlásával együttjáró szétköltözés új telekigényét a felmérő megtervezte, kijelölte az új utcarészeket

a kedvezményezett. Mivel a térségben jelentősebb gazdálkodást pajták nélkül nem lehetett folytatni, 1957-ben a száz évvel korábban felmért 177. parcellaszámú telken élő család a faluban viszonylag messze fekvő, 1857-ben éppen a falu nyugati, legszélső, 126. parcellaszámú telkére később felépített, hatalmas pajtát használta. Ezt a pajtát az 1970-es évek második felében – javaslatomra – Szentendrére, a Szabadtéri Múzeumba telepítették át, ott őrzik meg az utókor számára. A telk 1857 előtt épített lakóházában tájházat rendeztek be. Ma a tágabb környék egyik legbecsesebb népi műemléke. Ezt a pajtát rokonsági alapon használták, ugyanis a pajta a 177. parcellaszámú telken lakó gazda néhai apósáé volt, az após egykori házában a hajadonként maradt sógornő élt, aki nem folytatott önálló gazdálkodást.

Természetesen alapos elemzés alá vettem a térképet és a hozzákapcsolódó alapvető fon-

tosságú irategyüttest. A belterületi ingatlanok parcellajegyzékét és lakóházainak jegyzékét különösen fontosnak tartottam kutatásom szempontjából, ezek adatait egybevettem.⁷ A tulajdonviszonyokat átszövő rokonsági rendszert nem vizsgálhattam mélyebben, mert Rábcakapi egyház-igazgatásilag csak igen későn vált önálló parókiává. Bizonytalan maradtam, hogy az állami anyakönyvezés előtt hol kereshetném a matrikulák helyi adalékait? Viszont maga a lakóházak jegyzéke számos ponton bizonyosságát adta annak, hogy bizonyos telekszomszédok azonos családnevűek, közös ősök leszármazói. Olykor a közös tulajdonlásra, bizonyos részek közös használatára utaltak maguk a kataszteri feljegyzések is. Nem kisebb volt annak a jelentősége, hogy a telkek beépítési rendje is erről árulkodott. Az eredeti, viszonylag tágas telket megfelelzhették, és az új, kihatott telken az eredeti beépítés

7 MNL OL, S 79 - No. 373/2. Lakóházak jegyzéke.

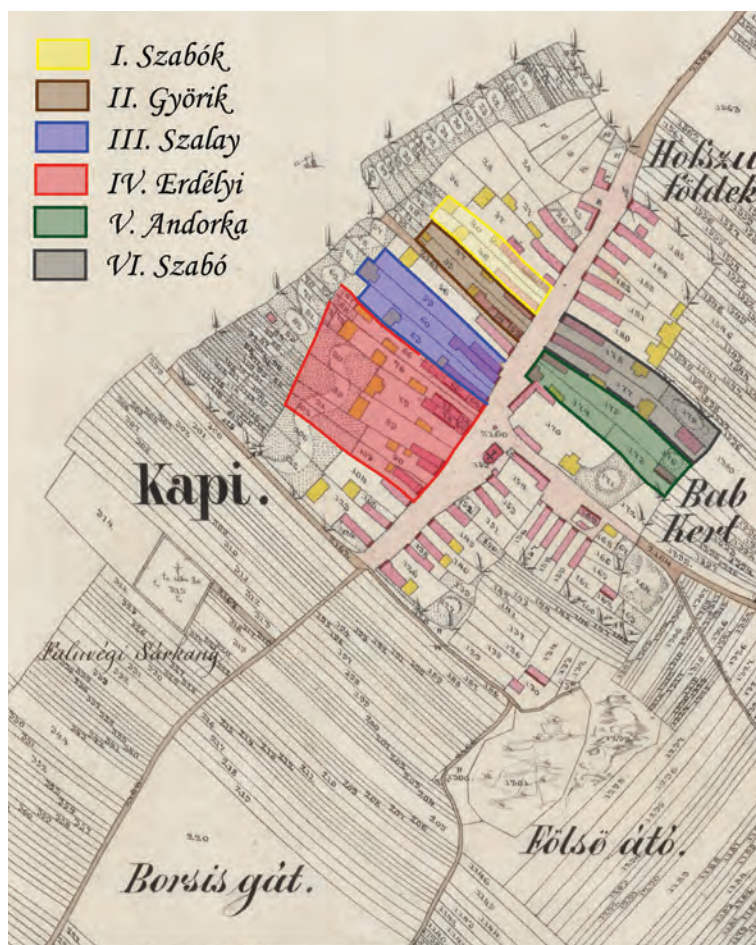
szerint tájolva építkezhetek. Ám a következő nemzedék már csak a felezett telek túlsó oldalára építhette a házát, az új épület tájolása a régivel éppen ellentétes lett. A két ház udvari homlokzata egymással szembenézett. Ennek sajátos és nagyon gondos megoldást kívánó velejárója volt, hogy a szomszédos, hátsó telek házának fala alá csoroghatott az új épület nyeregtetejéről a csapadék. Úgy kellett eleve építkezni, hogy a két egymásnak háttal épített ház közül gondosan és folyamatosan elvezessék a tetőről csorgó vizet. Tudni való, hogy csak földfalú, fecskerakásos vagy vertfalú, helyi néven tömésfalú házakat építhettek. Igazán használható szigetelési módszereik nem is lehettek.

A telkek családi csoportosulására az első példát az északi házsorban a 38. és a 39. parcellaszámmal jelölt, megosztott ház, a hozzá tartozó, 40. parcellaként jelölt udvar és a hozzá tartozó pajta, majd a 46-os parcellaszámú lakóház udvara és pajtája adja. Házszerint az 5/a, az 5/b és a 6. számú objektumok tartoznak össze. Az 5/a alatt Szabó Mihály 18 négyszögöl alapterületű lakrészben élt. Az 5/b alatti 24 négyszögölnyi házrészt Szabó István birtokolta. Pajtával záródó közös telkük 270 négyszögöltre rúgott. Mindketten gazda, Landmann, Bauer minősítéssel kerültek nyilvántartásba. A hasonló nagyságú telekrészen 46-os parcellaszámmal és 6. házszerint Szabó Mártonnő, özvegyasszony lakott, birtokolta a lakóépületet, a pajtát és az épületben a lakórésszel közös fedél alá épített, gazdasági rendeltetésű helyiségeket.

A szomszédos kettős telek nyugati irányban szintén rokoni birtoklást mutat. A 47. parcellán (7. házszerint) Györík István lakóházát és gazdasági épületét, udvarát 317 négyszögöl terjedelemben rögzítette a kataszteri

telekkönyv. A közvetlenül szomszédos 53. és 54. parcellaszám alatti lakrész Györík Jánosnő tulajdona 21 négyszögöl terjedelemben 8/a házszerint. A 8/b lakóházrész Györík Mihálynő birtoka 34 négyszögöl alapterülettel. 55. parcellaszámon kettejük használatában van az udvar és a gazdasági épületek.

A rét felé egy kis köz vezet a Fő utcáról. Ennek a kifelé tartva bal oldalán elkülönült névvel jegyeztek be tulajdonost, de lehetséges, hogy benősült személyről van szó, mert a telek beépítése arra vall, hogy az 59-es parcellaszámú telekkel lehetett korábban egységben. Ez utóbbi a 10. házszerint kapta. Szalay Mihály lakóépülete áll a 415 öl kiterjedésű udvaron. A 60. parcellaszámú telken a 11. számú ház áll nyakaspajtával. Ez talán egy másik Szalay Mihály tulajdona. A terület nagyságát 457 négyszögölben határozták meg. A 63. parcella



■ Rokon családok telekcsoportjai Rábcakapi 1857. évi térképén jelölve (Alaptérkép: MNL OL, S 78)

Műhely az önkormányzat feladat-területén	Műhely az önkormányzat feladat-területén	Műhely az önkormányzat feladat-területén	Műhely az önkormányzat feladat-területén	Egyes birtokosok				Egyes birtokosok	
				Műhely az önkormányzat feladat-területén	Műhely az önkormányzat feladat-területén	Műhely az önkormányzat feladat-területén	Műhely az önkormányzat feladat-területén	Műhely az önkormányzat feladat-területén	Műhely az önkormányzat feladat-területén
5	320	1	26	István István	Őr	Őr	Őr	Őr	
	321	1	23	György István	Őr	Őr	Őr	Őr	
	322	1	19	István István	Őr	Őr	Őr	Őr	
	323	1	18	Erdélyi István	Őr	Őr	Őr	Őr	
	324	1	16	Erdélyi István	Őr	Őr	Őr	Őr	
	325	1	15	Erdélyi György	Őr	Őr	Őr	Őr	
			13	Erdélyi István	Őr	Őr	Őr	Őr	
	326	1	14	Erdélyi István	Őr	Őr	Őr	Őr	
	327	1	14	Erdélyi Pál	Őr	Őr	Őr	Őr	
	328	1	13	Erdélyi Imre	Őr	Őr	Őr	Őr	
	329	1	12	Erdélyi István	Őr	Őr	Őr	Őr	
			11	Erdélyi István	Őr	Őr	Őr	Őr	
	330	1	11	Erdélyi István	Őr	Őr	Őr	Őr	
	331	1	11	Erdélyi István	Őr	Őr	Őr	Őr	
	332	1	10	Erdélyi István	Őr	Őr	Őr	Őr	
	333	1	10	Erdélyi István	Őr	Őr	Őr	Őr	
	334	1	10	Erdélyi István	Őr	Őr	Őr	Őr	
	335	1	10	Erdélyi István	Őr	Őr	Őr	Őr	
	336	1	10	Erdélyi István	Őr	Őr	Őr	Őr	

Műhely az önkormányzat feladat-területén	Műhely az önkormányzat feladat-területén	Műhely az önkormányzat feladat-területén	Műhely az önkormányzat feladat-területén	Egyes birtokosok				Egyes birtokosok	
				Műhely az önkormányzat feladat-területén	Műhely az önkormányzat feladat-területén	Műhely az önkormányzat feladat-területén	Műhely az önkormányzat feladat-területén	Műhely az önkormányzat feladat-területén	Műhely az önkormányzat feladat-területén
5	74	1	14	Erdélyi István	Őr	Őr	Őr	Őr	
	75	1	14	Erdélyi István	Őr	Őr	Őr	Őr	
	76	1	14	Erdélyi István	Őr	Őr	Őr	Őr	
			14	Erdélyi István	Őr	Őr	Őr	Őr	
	77	1	14	Erdélyi István	Őr	Őr	Őr	Őr	
	78	1	14	Erdélyi István	Őr	Őr	Őr	Őr	
	79	1	14	Erdélyi István	Őr	Őr	Őr	Őr	
			14	Erdélyi István	Őr	Őr	Őr	Őr	
	80	1	14	Erdélyi István	Őr	Őr	Őr	Őr	
	81	1	14	Erdélyi István	Őr	Őr	Őr	Őr	
	82	1	14	Erdélyi István	Őr	Őr	Őr	Őr	
	83	1	14	Erdélyi István	Őr	Őr	Őr	Őr	
	84	1	14	Erdélyi István	Őr	Őr	Őr	Őr	
	85	1	14	Erdélyi István	Őr	Őr	Őr	Őr	
	86	1	14	Erdélyi István	Őr	Őr	Őr	Őr	
	87	1	14	Erdélyi István	Őr	Őr	Őr	Őr	
	88	1	14	Erdélyi István	Őr	Őr	Őr	Őr	
	89	1	14	Erdélyi István	Őr	Őr	Őr	Őr	
	90	1	14	Erdélyi István	Őr	Őr	Őr	Őr	

■ Részlet Rábcakapi 1857. évi telekkönyvi jegyzőkönyvből, az Öreg földek dülő birtokosainak parcellánkénti felsorolása bizonyítja a rokon családok földjeinek tudatos csoportosítását (MNL OL, S 79)

a 12. házzal Szalay István lakóházát és gazdasági épületrészét és pajtáját, udvarát 448 négyszögöl terjedelemben rögzíti. Megjegyzésre érdemes, hogy a felmérő a lakóház végén, a lakóházzal egységet alkotó, de keresztben beforduló pajtát jelölt, noha az udvar mélyén szinte a teljes telek szélességét kitöltő pajtát is ábrázolt. Ez a megoldás nagyon gyakran előfordult a Kisalföldön.

A 64. parcellától a 103. parcelláig az Erdélyi família ingatlanait vették nyilvántartásba. Házzal szerint a 13-astól a 18-asig ez a család birtokolta valamennyi telket és tartozékaikat. A 64. számú épületrész Erdélyi János és Erdélyi Pál tulajdona volt, házzal számuk 13/a volt. Ők ketten 28 négyszögöles lakásban éltek. A 65. parcellaszám alatt Erdélyi Imre 42 négyszögöles lakóépületét rögzítették a felmérésnél. A házzal számát 13/b-vel jelölték. A két lakrész közös alaprajzot alkotott, és közös volt a tetőzetük is. A 66. parcellát Erdélyi János, Erdélyi Pál és Erdélyi Imre osztatlan közös tulajdonként rögzítették. A jegyzékek az udvart

és a gazdasági épületeket említi. Istállókra és egy kisebb pajtára kell gondolnunk. A terület méretét 326 négyszögölben határozták meg. Az udvar túlsó oldalán ellenkező tájolással a 74. és a 75. parcellaszámokon nyilvántartott épületrészeket rögzítette felmérőnk. Az előbbin ifjú Erdélyi András 14/a házzal számú, 18 négyszögöles lakrész állt. A belső épületrész 14/b házzal szám alatt 42 négyszögöles alapterülettel Erdélyi Pál tulajdonként került nyilvántartásba. Az udvart és a gazdasági épületeket 351 négyszögölnyi méretben a két lakrész tulajdonosának közös birtokként vették jegyzékbe. Jellemző, hogy láthatóan a lakóépülethez nem csatlakoztattak istállókat, de az udvaron három gazdasági épületet is jelöl a térkép. Az egyik az udvar végét lezáró pajta, a másik kettő is a pajtával azonos sárga színt kapott. Talán gerendaváz, helyi szóval lábas tartószerkezetű, nádfalú építmények lehettek. A 77. és a 78. parcellán ismét két, egymás végéhez csatlakozó lakóépületrészt jelöltek. Az előbbi Erdélyi Györgynő tulajdonában volt, és a15/a ház-

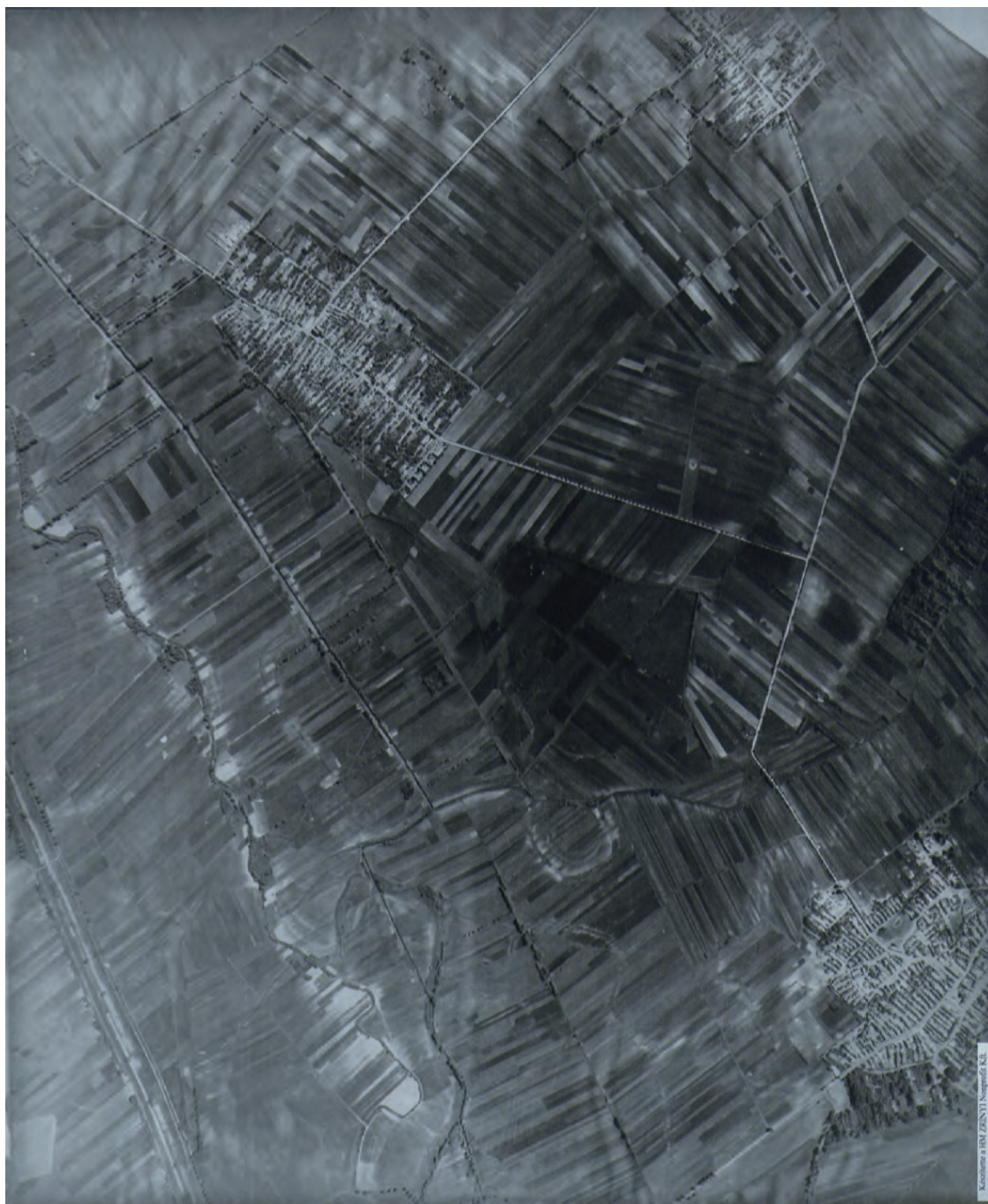
számot kapta. Alapterülete 18 négyszögölet tett ki. Ehhez 15/b házszámon Erdélyi János lakóépületrésze csatlakozott, amelyet 36 négyszögölnek mértek. Magát Erdélyi Jánost a kataszteri telekkönyv megjegyzés rovatában követségként említették. A lakóépülethez gazdasági rendeltetésű szakasz is kapcsolódik, amelynek bejáratát a térképész az épület udvari, rövid végén jelölte. A 399 négyszögölnyi udvart az azt lezáró nagyobb méretű nyakaspajtával és egy kisebb gazdasági épülettel együtt özvegy Erdélyi Györgynő és Erdélyi János osztatlanul birtokolta. A szomszédos telek udvarrésze lakóházzal, viszonylag nagy pajtával özvegy Erdélyi Andrásnő tulajdonaként a 89. parcellaszámon és 16. házszám alatt 441 négyszögölnyi alapterülettel került nyilvántartásba. A 90. parcellát 17. házszám alatt ifjú Erdélyi János tulajdonaként 239 négyszögöl kiterjedésben lakóépülettel és két kisebb különálló gazdasági rendeltetésű építménnyel együtt mérték fel. Az Erdélyi família telekcsoportját a 103. parcella zárja. Ezen 18-as házszámmal Erdélyi Márton házáat, kisebb gazdasági épületét és udvarát vették nyilvántartásba 205 négyszögöl terjedelemben.

A Fő utca túlsó oldalán, a Makotára vezető úttól Tárnokréti felé eső telektömbből két udvarcsoporttal foglalkozunk még. A 173., a 174. és a 175. parcellák az Andorka család tulajdonában voltak. A 173. parcella lakóépülete a telekvégről, a Babkert felől volt megközelíthető. (A házszámozás során a 36-ost kapta.) Andorka Sámuel lakóházát és 259 négyszögölnyi udvarát vették nyilvántartásba. A telek felső végén, a Fő utca felől 174-es parcellaként 39. házszámon egészen szokatlan alaprajzú lakóházat és mellette egy kisebb gazdasági épületet mértek fel 270 négyszögölnyi kiterjedéssel. Öreg Andorka Jánost tartották nyilván tulajdonosként. Minden bizonnyal telekmegosztást hajtottak végre a felmérést megelőzően. A 175. parcella feljegyzései két birtokost jelölnek meg, noha a térképész nem ábrázolta az ingatlan megosztását. A 40/a házszám alatt ifjabb Andorka Jánost, a 40/b házszám alatt Andorka Istvánt vették birtokosként nyilvántartásba. Sajátos módon csak a lakóépüle-

tet és az udvart említik, semmilyen gazdasági épületre nem utaltak. A telek méretét 439 négyszögölben állapították meg.

A szomszédos 177. parcellaszámú telekről, a nagycsaládi közös gazdálkodásról már fennebb szóltunk. Az egykori házszáma 41. A ház gazdáját, családfőjét Szabó Mihályként jegyezték fel a községbelső birtokosainak névsorába. A telek a két lakóházával, a nagy nyakaspajtájával és a kisebb lábas szerkezetű épületével 634 négyszögölet tett ki. Valószínű, hogy Szabó Mihály rokonságban állt a szomszédos telken élő Szabó Jánossal, akinek tulajdonát, a 391 négyszögöles telkét 178. parcellaként 42-es házszám alatt vették nyilvántartásba. Sajátos volt, hogy a nyakaspajtáját a telek hosszanti oldalkerítése mellé építették fel.

Vissza kell térnem a 177. számú telekhez és gazdájához, Szabó Mihályhoz. Ám jeleznem kell, hogy a részletezett tulajdonosok telkes jobbágy státusban éltek a jobbágyfelszabadítás előtt. Számomra sajátos élmény volt 1957-ben megtapasztalni, hogy a rábcakapi mikrotársadalom az 1950-es években is megkülönböztette a telkes jobbágyok, helyi nyelvjárásban a gazdák közösségét a hajdani házas zsellérektől, helyi megnevezéssel a lakók csoportjától. A település főtengelyéből, a Fő utcából az evangélikus templomnál és a mellette kiépült iskolánál déli irányba, Cakóháza és Markota felé vezető út belterületi szakaszát Lakó utcaként emlegette a helyi köztudat. A kataszteri térképre tekintve egy pillantás alatt kiderülhet, hogy a beltelkek méretét is meghatározta az inquilinusi múlt. Ám nem szabad azt gondolnunk, hogy valaminő rideg elválás érvényesült volna! Nevezetesen 1957-ben tanúja lettem annak, hogy ugyan megkülönböztetik a telkes jobbágyi múltú gazdákat az inquilinusoktól, a lakóktól, de ez egyáltalában nem zárta ki, hogy az atyafiságot, rokonságot ne tartották volna. Nevezetesen a kataszteri telekkönyv szerint a 156. parcellaszámon és 29. házszámmal nyilvántartott, lakóházzal és gazdasági épülettel (közös fedél alatt) beépített 160 négyszögöles telek tulajdonosa a kataszteri besorolás szerint Häusler, azaz magyarul lakó, Szabó F. Jánost szoros roko-



- *Katonai légfelvétel 1951-ből Rábcakapai térségéről. A Rábca szabályozása után kiépített árvízvédelmi gát lehetővé tette, hogy a korábban csak kaszálóként, legelőként használt árterületet intenzívebb mezőgazdasági kultúrák számára hasznosítsák. A felvétel jól dokumentálja a belterület 1857 után bekövetkezett lényeges megnövekedését (HM Zrínyi Nonprofit Kft., 1957/473/051, részlet)*

ni kapcsolat fűzte a 177. parcellaszámon és a 41. házszám alatt nyilvántartott gazdához. Ez a rokonság 1957 nyarán még úgyannyira élt, hogy Szabó F. János éppen Szabó Mihály nevű leszármazója, mint aki a Lakó utcában élt és az ősi házat használta, tartotta a szoros rokoni kapcsolatot a 177. parcellaszámon nyilvántartott gazdatelken, gazdaházban élő egykori Szabó Mihály leszármazóival. Mind a gazda, mind a lakó részt vett a rokoni alapon működő kölcsönös segítségben a nagy mezőgazdasági munkák idején. Kutatóutam 1957 augusztusára esett. Akkor folytak a hordás munkálatai. Kinek-kinek a határ dűlőiből be kellett hordania a szálás gabonákat a cséplés helyére, asztagokat kellett rakni, majd el kellett végezni a csépléssel járó nem könnyű feladatokat. A különböző rokoni csoportok ezt a nehéz munkát az évszázados szokás szerint kölcsönös segítségnyújtással napról napra közösen végezték. A rokoni csoport minden munkafázisban együttműködött. Közös étkezéseket tartottak mindig annál a háznál, ahová a hordással vagy a csépléssel elértek. A lakó rokon is részt vett a munkában a tágabb rokoni együttműködés minden tagjánál, és természetesen a gazdarokonok az ő termése behordásánál ugyanolyan serényen tevékenykedtek. Ennek a rokoni köteléknek az erősségére jellemző, hogy egyetemi terepgyakorlat tartása közben a Rábcakapival házassági kapcsolatot tartó Mórighida községben megismerkedtem egy ott élő Szabó Mihály nevű kertésszel, aki nyilvántartotta 2001-ben is, hogy Kapiból származott el, és egyaránt rokoni kapcsolatok fűzik a Lakó utcai, általam 1957-ben megismert Szabó Mihályhoz és a gazdaág leszármazóihoz. A mun-

kában való társulás egyébként roppant hatékonyan működött.

Amikor átnéztem a község teljes kataszteri telekkönyvét, dűlőről dűlőre átlapoztam a telekkönyvet, meglepődve tapasztaltam, hogy a dűlők parcellakiosztása következetesen meg-egyezik a belterületen tetten ért rokonsági alapú szomszédsági csoportokkal. Elég egy-egy dűlő telekkönyvéről készített reprodukció képét megtekintenünk, kétségtelenné válik, hogy a belterületi szomszédsági, rokoni szerveződés nagyon következetesen visszaköszön a szántók beosztásán. Az első meghökkenés után rá kell jönnünk, hogy ez a rendszer rendkívüli módon racionális, célszerű. A közösségben végzendő valamennyi határbeli munka így sokkal gyorsabban és célirányosabban elvégezhető, mint ha az egyes egyének földjei a valaha szokásos módon sorshúzás, nyilas osztás esetlegességével szétszóródtak volna. De ez a módszer az öröklésekkel együtt járó telekaprozódást is észszerűen kezeli, hiszen az örök- léssel osztódott kisebb birtokrészek is a rokoni tömbön belül maradhattak.

A rábcakapi kataszteri okmányok vizsgálata talán mindenkit meggyőzhet arról, hogy a kataszteri térképek, az értelmezésüket biztosító iratok az agrártörténeten túl egyetemes művelődés- és társadalom- történeti értéket hordoznak. Nélkülözhetetlenek a magyar történelem és néprajz törvényszerűségeinek mélyebb megértéséhez. Nélkülük nem válhatnak a történeti és a társadalomtudományok az élet tanítómes- tereivé! Múltunk megértése nélkül nem tájékozódhatunk a jelenben, nem találhatjuk meg a biztonságos jövőbe vezető helyes utat.