

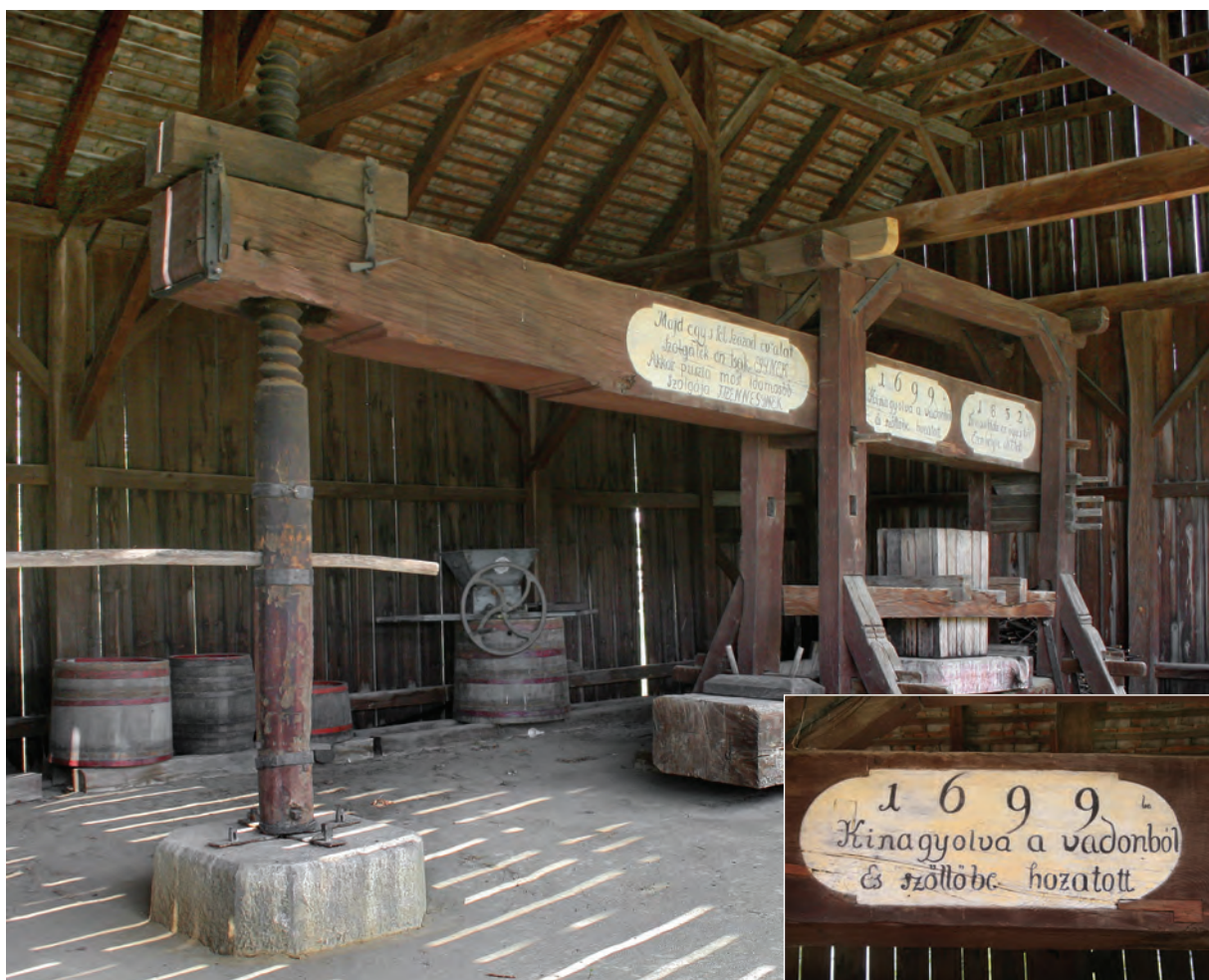
## FILEP ANTAL

### *Szőlőhegyi települések a Sokoró dombvidékén*



Győr megye délkeleti negyedén szinte a Rába árterétől, Ménfőcsanak (három, eredetileg külön településből egyesített) községtől délre három fő völgygel tagolt kies dombvidék területén, középkorból örökölt ősi nevén ez a Sokoró.<sup>1</sup> Néprajzi szempontból a Kisalföld szerves része. A geográfusok szerint ez a kistáj földszer-

kezeti, geológiai szempontból a Bakony északi nyúlványa. Vidékünk dombjait eredetileg hatalmas erdők borították. A hajdani erdők és fáik minőségét jelezheti a ma Szentendrén, a Szabadtéri Néprajzi Múzeumban őrzött, 1699-ből származó, hatalmas bálványos szőlőprés, amely eredetileg a Győri Püspökség, majd a



■ 1699-ből származó szőlőprés Nyúl község határában (Deim Péter felvétele, Szabadtéri Néprajzi Múzeum, Szentendre)

1 A Sokoró helynevet 1061-től mutatta ki Győrffy György. Adalékaiból világos, hogy az Árpád-kor korai szakaszából bőven szólnak az oklevelek szőlőkről, különféle jogállású szőlőművesekről. Vö.: GYÖRFFY GYÖRGY: *Az Árpád-kori Magyarország történeti földrajza Doboka, erdélyi Fehér, Esztergom, Fejér, Fogaras, Gömör és Győr megye*. Bp., 1987. 623–624. Győrffy kimutatja, hogy az Árpád-kor névhasználatában tájnevünket különféle helynevekkel összekapcsoltan is használták. Így 1231-ből Nylka Socrou, 1251-ből Barathy Sokorow, 1253-ból Paznan Sukoro névváltozatokat sorolt fel más változatok között. Fontos adalékokat közölt Sörös PONGRÁC: Egy falu a török időben. *Magyar Gazdaságtörténelmi Szemle*, 9. (1902) 289–299. A törököknek többek között fát, szádfalhoz használható hatalmas törzseket kellett beszolgáltatni.

Székes Káptalan használatában állt, a Ménfőcsanak és Ravazd között húzódó dombor keleti szélén, Nyúl község határában működött káptalani szőlő- és borgazdaság épületében. (Bálványa 7,03 méter hosszú, a töről való vége 50x40 centiméteres keresztmetszetű, aminek a kifaragásához méteres vastagságú fatörzsre volt szükség.) A dombvonulat jelentős részét ma is szép erdők koronázzák.

A kiváló napsütéses domboldalakon a korai Árpád-kortól irtották az erdőket. Mind több szőlőt telepítettek. A táj löszborítottsága egyaránt kínált kedvező termőtalajt és viszonylag kedvező pinceépítési lehetőséget. A domborzati viszonyok kiváló inszolációs adottságaikkal kedvező termőhelyi környezetet biztosítottak mind a szőlőnek, mind a különféle gyümölcsöknek. A középső dombor Ménfőcsanaktól Nagyécsen túlig terjedő összefüggő szőlőterületén északtól déli irányban a magassági pontok 167, 181, 202, 235 és 252 méterrel az Adria tengerszintje fölé emelkednek a régi topográfiai térképek szerint. Ezeket érdemes összevetnünk a szomszédos síkságon lévő 112, 114, 118, 125 méteres tengerszint feletti magassági pontokkal. Azaz a szőlők gerince 50–120 méterrel magasodik a szomszédos síksági részek fölé. Így gazdagon tagolt völgyek, élénken emelkedő domboldalak segíthetik, hogy a növényzetet mind több napsugár érje. A nyelvtörténeti kutatásokból tudhatjuk, a tájunk neve, a *Sokoró* „domboktól és völgyektől át- meg átszeldelt terület” megjelölésére szolgált. (Hátterében a zsugorodik szavunk egyik változata búvik meg.)<sup>2</sup>

Méltán számíthatjuk történeti borvidékeink közé.<sup>3</sup> A sokorói szőlészetnek igen nagy szerepe lehetett abban, hogy a Rába völgyétől a Tóköz, a Hanság környéke, a Szigetköz, a Csilizköz, a Csallóköz népe jó minőségű italt kaphatott. Minden valószínűséggel fogyaszthatták a Sokoró borát a Vág, a Nyitra és a Zsitva alsó, déli szakaszának vízjárta környezetében is. A helyi, sokorói tájszemlélet kifejezi, hogy a Rábától a Zsitva árterületének keleti széléig terjedő terület, a *Vízköz* lakosai szinte mind rászorultak a Győr délkeleti előterében szőlészkedők borára.<sup>4</sup> (Persze nem tarjuk ki zártan, hogy erre a hatalmas vidékre más térségek borászai is ne szállíthatták volna a fontos italt.) Gondoljuk meg, a vizek világában alig nyílt alkalom szőlő ültetésére, helyi bortermelésre, miközben a bor fogyasztásával lényegében az egészséges, tiszta ivóvizet pótolhatták! Az alacsonyabb alkoholtartalmú bor nem elsősorban élvezeti cikk volt, életszükségletnek tekintették.

A szőlészkedésre, borászatra kiválóan alkalmas vidék természetesen vonzotta az egyházi és a világi földesúri uradalmakat is. Hasznukra volt a szőlő és a bor különféle földesúri haszonvétele a dézsmától a kocsmáltatásig. Igyekeztek nagyobb, saját kezelésű ültetvényeket is létesíteni, hogy azon minél jobb minőségű, minél gazdagabb választékban termeljenek bort. Olykor nevezetes, műemléki értékű majorok, pincészetek őrzik emléküket. Valaha a Viczay és az Esterházy család tartozott a nagyobb birtokú családok közé. Magam még láthattam a győri káptalani szőlőbirtokot Nyúl

- 2 KISS LAJOS: *Földrajzi nevek etimológiai szótára*. I–II. Bp., [1988]. A helyi közigazgatás használta a Sokoróalja nevet, a Sokoróidomság nyugati szegélye és a Rába közötti térséget értették rajta, amikor a vármegyében megszervezték a Sokoróaljai járást. A Sokoró területét a geográfiai szakirodalom Pannonhalmi-domság terminus alatt tárgyalja.
- 3 A szőlészet múltjára községenkénti eligazítást nyújt korai irodalmunkból *Győr megye és város egyetemes leírása*. Szerk.: FEHÉR IPOLY. Bp., 1874. Legújabb történeti összefoglalás: GECSÉNYI LAJOS: Adatok a Győr környéki szőlőművelés történetéhez a XII–XVII. században. *Győri Tanulmányok*, 9. Győr, 1988. 19–38. Nélkülözhetetlen áttekintést nyújtott NÉMA SÁNDOR: Adalékok a Győr megyei szőlőhegyi (hegybeli) települések kialakulásához az 1700-as évektől 1828-ig. *Arrabona*, 31–33. (1992–1994) (= NÉMA, 1994) 126–138. Ez a tanulmány utal e sorok írójának korábbi kutatásaira.
- 4 1958-ban éppen az említett, 1699-ben készült prés ügyében kerestem fel a káptalani vincellért, Kiss András – ha jól idézem a nevét –, aki felkísért az egyházi tulajdonban maradt szőlőtábla fölötti magaslatra, ahonnan csodálatos panoráma tárult elém. Elmagaráztattam velem, milyen tájakat fog át szemhatárunk. Szerettem volna felmérni a helyi, a népi tájszemléletet. Szépen felsorolta mindazokat az egységeket, amik részben láthatók voltak, és amiket részben a Győrság, Győrszentmárton és Győr-asszonyfa dombvonulata kitakart. Akkor hangzott el összefoglaló értelemben a nagy táj régi, népi neve: *Vízköz*. A vincellér állandósult szókapcsolatot idézett: „*Vízköz*, sárgarépa, petrezselyem hazája”. Utóbb kutatóként megbizonyosodtam, hogy a Kisalföld vizes világának népe már a Rákóczi-szabadságharc csapatait is zöldséggel látta el.

község nyugati szomszédságában. (Az 1949 utáni világra jellemző volt, hogy az egyházi kézen maradt, mintaszerű szőlőt a szeminárium növendékei munkálták. Nem lehetett a kizsákmányolás gyanúját sem felvetni. 1989 előtt mégis rákényszerültek, hogy ezt a szép, nem is kis terjedelmű szőlőt feladják.) Az utóbbi két évtizedben tanúi lehetünk annak, hogy a pannonhalmi Szent Benedek-rend miként rekonstruálja egykori szőlő- és borgazdaságát. Nem kis szerepük volt a győri városi polgárok szőlőbirtokainak sem. A 19. század folyamán nem ritkán a városi polgárok a szőlőik épületeit nyaralónak, mulatóháznak is berendezték, ellátták kényelmi eszközökkel.<sup>5</sup> Korábban más rendeknek, egyházi intézményeknek is volt szőlősbirtoka a Sokoró területén (Csornai Premontrei Prépostság, pápai pálosok, Pápóci Prépostság). A szőlőföldek legnagyobb részét földműves gazdák, zsellérek telepítették. A szőlők különös társadalmi, gazdasági lendítőerővel szolgálhattak olyan zsellér- és jobbágycsaládoknak, amelyek egyéni szorgalmukon kívül más „tőkével” nem rendelkeztek, sőt esetleg a jobbágytelkük elaprózódott. A 19. század végétől a szőlővel, a szőlőhegyi lakóhellyel rendelkező családok a közeli Győr mind lendületesebben fejlődő ipari üzemeibe ingázva is lendíthettek sorsukon. Az ipari kereset mellett szinte önellátásukat biztosította a szőlőhegyi lakótelek, de termelvényeik – ezek olykor export árualként is jelentősek lehetnek – további biztos jövedelemforrásnak számítottak. Lényegében az ingázás fáradsága kedvezőbb családi jövedelmet, anyagi biztonságot, magasabb életszínvonalat biztosíthatott.

Csak röviden utalhatunk arra, hogy a Sokoró szőlővidékén is roppant törést, pusztu-

last okozott a filoxéra. A rekonstrukció ugyan megindult itt is. A nagybirtokok, a városi polgárok az új körülmények között kellően magas színvonalon éleszthették újra a szőlőtermesztésüket, hiszen ehhez vagyonuk, rendszeres jövedelmük megfelelő anyagi támaszt nyújthatott. A földműves családok tőke és kellő állami segítség hiányában nem nagyon érhatték el a régi színvonalat. Rákényszerültek, hogy a szőlőföldet más, jól jövedelmező, könnyen értékesíthető kertészeti kultúrák bevezetésével hasznosítsák. Más egykori, tönkrement szőlővidékhez hasonlóan a Sokoró szőlőiben is népszerű termelvénné vált a málna. A közeli, 1953 óta működő győri hűtőház segítségével európai méretűvé vált a helyi málna exportja.<sup>6</sup>

### Terepmunka, megfigyelések

Kerek hatvan éve, 1957 augusztusában az első kislalföldi terepbejárásom alkalmával megismerkedhettem a sokorói dombsor középső vonulatának északi előterében fekvő néhány faluval és a hozzájuk tartozó szőlőhegygel. Bár dossy János kollégámmal, aki akkor Győrött volt muzeológus, Nyúl, Kisbarát, Nagybarát és Ménfőcsanak körzetében tájékozódtunk. Rögtön szembesülnöm kellett a helyi szőlőkultúra sajátos kettősségével. A felsorolt települések lényegében két részre oszlottak, mondhatni, kettős minőségben léteztek. A Pándzsa-patak völgyének síksági, hegylábi részén Kisbarát, Nagybarát, Nyúl,<sup>7</sup> Nagyécs az egykori telkes jobbágyok, illetve szerényebb családszámmal a zsellérek, a lakók falvaiként sorakoztak. Termékeny szántóik, tisztos legelőik voltak, természetesen a falvak népe szőlőföldet is művelt. A község szomszédságában magasodó domb-

5 Abban a szerencsés helyzetben vagyunk, hogy 1820-ból városi szőlőbirtokos épületéről, udvaráról két ábrázolás maradt reánk. *Győr vármegye települései 18–19. századi kéziratos térképeken*. Szerk.: NÉMA SÁNDOR. Győr, 2003. (= NÉMA, 2003) 262. Ezek egyikét l. a 10. oldalon!

6 A ménfőcsanaki születésű Géber József etnográfus egyetemi szakdolgozata adja e termelési kultúra korszerű feldolgozását, elemzését lakóhelyéről. Vö.: GÉBER JÓZSEF: Boldogasszony csipkéje, avagy a ménfőcsanaki málnatermesztés százhusz éve. I–II. *Arrabona*, 42/2. (2004) 151–166. és 43/1. (2005) 95–124.

7 Nyúl községet Három-Nyúlként is emlegették, mert eredetileg három településmagból szervesült: Kis-, Nagy- és Káptalan-nyúlból. Tréfás találós kérdésként maradt fenn a helyi folklórban: *Láttál-e már Háromnyúlon két Barátot szántani?* Tudniillik, Nyúlból jól át lehetett tekinteni a szomszédos Kis- és Nagybarát határának szántóira. Azaz a Győr körüli hódoltsági hadműveletek után a vissza/újratelepülő lakosság a középkori állapotokra emlékeztető, viszonylag sűrű településhálózatot alakított ki. Minden bizonnyal ebben szerepe volt annak, hogy jó szőlőfölddel egészíthették ki a családi gazdaságaikat vagy egyenesen csak a szőlők földjét ülték meg.



■ Nagyecsbánya kataszteri térképe (MNL OL, S 78 – 94. téka – Écs – 1–14.) A vízmosságokkal tagolt szőlőterület jelentős részét a telkes jobbágyok községéből művelték

sornak községükre néző lankáira telepítették szőlőiket. A falusi szőlészkedők tulajdonát első pillanatra fel lehetett ismerni, mert a szőlőkben nem voltak lakóházak, ólak, istállók. Borakat a löszfalakba vájt lyukpincékben kezelték, tárolták vagy a szőlőjükben építettek egyszerű, akár felmenő falak nélküli nádazott nyeregtetővel védett, földbe ásott előterű lyukpincét. (Ezek építését is megkönnyítette az igen vastag löszréteg.) Ritka esetben fordult csak elő, hogy téglaboltozatú pincét alakítottak volna ki. Amint a szőlőhegy belsőbb magasabb régióiba látogattunk, egészen más kép fogadott bennünket.

Ha a különféle gyümölcsfákkal tarkított szőlőskertekkel megült dombok közé besétáltunk, gondosan megművelt szőlőskertekre, kertészetekre, gyümölcsösökre leptünk. A szőlők mindegyikén szinte kivétel nélkül csinos lakóházakat, gondozott gazdasági udvarokat is láthattunk. Egyes helyeken még szarvasmarhát, esetleg lovat is tartottak. A szőlőbeli

telkek a dombok között kialakított, olykor kifejezetten szabályos vonalvezetésű utak mellett sorakoztak. Lényegében utcaszerűen zárt házsorok épültek ki az út mindkét oldalán. Nem is ritkán ezek a közlekedési tengelyek a terepviszonyokhoz gondosan igazodva párhuzamosan ülték meg a szőlőhegyet. Ha a tájat légi felvételek alapján vizsgálnánk, bizony nagyobb községre gondolhatnánk. A szőlőbeli telkeket kissé szélesebbeknek találtuk, mint azt a községekben megszokhattuk. A falvak telkeihez képest a hegybeli szőlősgazdák telkei az útvo-naltól jóval messzebbre, mélyebbre nyúltak. Ez természetes is, mert a szőlőhegyi családi gazdaság üzemi területének legalább olyannak kellett lennie, hogy biztonságosan eltarthassa a gazdáját, a családját, és legyen elégséges tere eladásra bort, szőlőt, gyümölcsöt termeszteni, akár jószágot tartani. Győr közelsége alkalmas piacot kínált. A város polgárainak és a hatalmas átmenő forgalomnak a felvevőképessége igen kedvező volt.



■ Sűrűn beépített szőlőhegyi utca. Ménfőcsanak, Rákóczi utca részlete, 1960 (Simányi Frigyes felvétele)



■ A szőlőhegyi település jellegzetes szakasza. A háttérben jól látszik a művelés alatt álló domboldal. Ménfőcsanak, a Rákóczi utca és a Szentháromság utca találkozási pontja, 1960 (Simányi Frigyes felvétele)



■ Tényőfalva és az állandó szőlőbeli lakás engedélyezése után beépült Tényőhegy kataszteri térképe (MNL OL, S 78 – 103. téka – Tényő – 5–24.) Látványosan elkülönül a két szomszédos település térszerkezete

Ahol a dombvonulat horhosokkal, vízmosta völgyekkel erősen tagolt volt, nem alakulhattak ki egyenesebb és hosszabb útszakaszok, a szőlőket tanyaszerű szórtságban ülték meg a megtelepedő szőlészek, szórványként építették hegybeli otthonaikat. A szőlőkben megtelepedni rendkívül előnyös volt, hiszen a lakóhely így az igen sok munkát igénylő ültetvényben helyez-

kedett el. A szőlőbeli munkához nekik nem kellett kilométeres távolságokat megtenniük, ami bizony terhelte a falvakban lakó szőlőtulajdonosokat. A hegyben való megtelepedés kedvező feltételeket biztosított arra, hogy szinte a monokultúra irányában fejlődhessenek a családi gazdaságok. Mindemellert szerény keretek között az önellátásukat is általában biztosíthatták.



■ Nyúlhegy. Tanyaszerűen épült magányos lakóház, háttérében elvadult gyümölcsös, 1960 körül (Simányi Frigyes gyűjteményéből)



■ Tényő szőlőhegy. A községben élő szőlőtulajdonos pincéjének bálványos prése 1794-ből, 1960 (Filep Antal felvétele, Rómer Flóris Művészeti és Történeti Múzeum, Győr, XJM NF 4319.)

Erre a kies tájra már a 19. század elejének kibontakozó tudományos irodalma is felfigyelt. A győri születésű Kiss József, egykor Nagybarát evangélikus lelkésze – amint arra már Néma Sándor felhívta a kutatás figyelmét – tömör jellemzést adott 1826-ban: „Nagy Győr Városától (...) délnek kezdődik Csanaknál az a hegysor, mely több ágazatokban kiterjedve, néhány órányi messzeségre nyúlik el (...) Sok ezer emberek laknak ezeken hegyek felsőbb résziben, kik ha a síkra leszállíttatnának, több faluknak építésére és népesítésére elegendők lennének. Mindhányan a bor termesztését űzik. Szőlőik rakva vannak különbözőféle gyümölcsfákkal.

A Győri piac ezeknek szorgalmok által telik meg jó ízű gyümölcsnemekkel.”<sup>8</sup>

Számomra az első beszélgetésekből kiderült, hogy a hegyekben megtelepedett nép saját közösségi tudatot alakított ki magának. A sajátos szőlőhegyi entitásáról mindenki szívesen és kérés nélkül nyilatkozott. Hangot adtak annak, hogy más közösség lakja a szőlőket a hegyben, ők eltérnek a szomszédos falvak népét jellemző tulajdonságoktól. Ugyan a szőlőbeli települések a szomszédos községekre utaló nevet viseltek: Csanakhegy, Kisbaráthegy, Nagybaráthegy, Nyúlhegy, Nagyécshegy, Tényőhegy. Legtöbb esetben a hegyek bizonyos periódusokban önálló közigazgatási egységekként léteztek. Ám magánuradalmi puszták is szőlőhegyi utcás, mondhatni, zárt településsé válhattak, ha a terepi adottságok kedveztek a szőlőültetvények építésére. Példa erre a Tata-Gesztes Esterházy-uradalmához tartozó Ménfő, amely utóbb összeépült Csanakhegyvel és Csanakfalival, Ménfőcsanakként tartotta nyilván a helynévtár. Sajátos módon mára már Győr város egyik kerületeként beolvadtak a megyeszékhely területébe, de ez csöppet sem csökkentette a helyi közösség öntudatát, identitását. Jellemző módon az 1980-as évek vége felé önálló helyi lapot alapítottak *Hegyalja* címmel, ami a helyi demokratikus közélet eleven fórumaként népszerű orgánummá vált. Utóbb a városba beolvastott szőlőhegyi település *Világosvár* címen is teremtett magának periodikát. Hasonlóan alakult Győrság sorsa is, a lakosság visszaköltözött, de a középkori falut örökre pusztán hagyták. Hajlékaikat a szőlők közt építették fel, noha a földesúri hatalom folyamatosan hasztalan tilalmakat hozott.

Nyilvánvaló, hogy nem egyedi jelenséget tapasztaltunk az első terepbejárásunkon, mert a dombvonulat nyugati oldalán Győrszemerre szomszédságában is kialakult az állandóan kint élő lakosságú „Szemerei Szőlőhegy”, ahogy a térképészek névirása ismételtlen rögzítette. Tényőfalu hegybeli ikertestvérét is megteremtették, a vállalkozó szellemű szőlészek a völgyben fekvő falu fölé magasodó, kedvező fekvésű domboldalt megszállták, kemény és kitartó

8 KISS JÓZSEF: Győr vármegyei hegyek leírása. *Felsőmagyarországi Minerva*, 1826. 551–557. NÉMA, 1994. 126.



■ Győr főjegyzőjének, Schopf Ferencnek a Nyúl és Écs határában fekvő birtokáról készített rajza (MNL GYMSM GYL, jelzet nélkül)

munkával megtelepítették Tényőhegyet is, ma is van állandó lakossága. Ennek a dombvonulatnak Tényőtől kissé délkeletre eső végén 1766-ban hegybeli településként keletkezett Pátka, mai hivatalos nevén Sokorópátka. Annyira a szőlő és köztes gyümölcs volt a jellemző terménye, hogy „kenyeretlen” vagy „gyümölcsös” Pátka néven emlegették. (Az messze vezetne bennünket szűkebb témánktól, ám a kataszteri adatoktól nem független jelenség és nyilván társadalomtörténeti tanulságú tény, hogy Pátka lakói közül nem kevesen a 19. század végétől a boldogulásukat ideiglenes amerikai munkavállalásban vagy végleges kivándorlásban is keresték. Ugyanakkor a község 1918-ban megválasztott földműves gazda bírója, sokorópátkai Szabó István 1919-től

ismételten különböző kormányok minisztere volt, majd a tágabb környék országgyűlési képviselőjeként tevékenykedett 1931-ig.)

A Sokoró keleti, gyórszentmártoni vonulatán is elkülönült Pázmándfalu belterületi része mellett nem volt jelentéktelen Pázmándhegy népessége sem. A vidék központjának, a mezővárosi rangú és uradalmi központként is működő Gyórszentmártonnak is volt elkülönült szőlőhegybeli negyede, amely jellegében alaposan különbözött a település többi részétől. Távobbb Táp község utcás települése közvetlen szomszédságában is kialakult lakott szőlő, noha ott a szőlőbeli közösség nem vált külön igazgatási egységgé.<sup>9</sup> A dombsor nyugati külső oldalán Felpéc,

9 Néma Sándor számot adott valamennyi szőlészkedő, Győr megyei településről, állandóan lakott szőlőhegyről. Nagy Lajos munkája alapján táblázatban foglalta össze a községek és az állandó szőlőhegyek házainak és népességének számát. Általában a szőlők között több lakóház állt, és jelentősen nagyobb lélekszámú közösség élt. NÉMA, 1994. 131. A táblázat szerint a falvakban 1011 ház volt, a szőlőhegyekben ezzel szemben 1437 lakóházban éltek. A falvak lélekszámát 6802 főben állapították meg, a szőlőhegyek között élők lélekszáma 9650 fő volt. Ezekben a számokban nincsenek benne a szőlővidék külső peremén elhelyezkedő települések adatai. Néma számítása szerint a megye összlakosságának 10,18 százaléka a szőlőhegyek elkülönült községeiben élt. Ha a népességből kivesszük Győr 14 272 lakóját, a hegybeli népesség részaránya az agrárius településeken belül 12,05 százalékot tesz ki. A szőlőhegyek között állandó lakosként élők és a környező községekben szőlőt is birtokló, szőlőt és bort a családi önellátás igényén túl termelők összlétszáma jócskán meghaladta Győr népesszámát.



Kispéc és Kajár községek viszonylag kiterjedt szőlőkkel rendelkeztek, de a hegyekben nem alakult ki állandó lakás.

A tájékozódó beszélgetéseink közben – anélkül, hogy erre rákérdeztünk volna – gyakran kitértek arra, mennyire sajnálják, hogy az utóbbi évtizedekben egyesítették a szőlőbeli közösségüket a földműves gazdák lakta faluval. Némileg ez a közintézmények látogatását is nehezítette, ügyintézésre messzebb kellett menni, később a hegybeli iskolákat is feladta az egyesített település. Utóbb kutatásunk során meg is értettük a hegybeliek állásfoglalását, hiszen fény derült arra, hogy különböző eredetű közösségeket vontak össze. Többnyire a hegyet hamarabb belakták, mintsem benépesült volna a telkes jobbágyság faluja. Olykor a falut a felszabadító hadjárat után, nem is magyarországi eredetű népesség szállta meg. Nem is ritkán – amint erre utaltunk is már – a hegybeli község lélekszámában alaposan felül is múlta a hajdani jobbágyközség népességszámát. Nagyon hamar fel kellett ismernünk, hogy a jelenkori közgondolkodás, közösségi tudat, gazdasági, társadalmi, kulturális magatartás minden ízében történetileg mélységesen meghatározott. Az íróasztalokon, rajztáblákon alkotott racionalizálási tervek végrehajtása, a hagyományos kereteket érintő intézkedések a közösségi és az egyéni identitás sérelmével járhattak. Az adott közösség közérzetén túl mindezek az anyagi szféra működésére, fejlődésére is károsan hathattak.

Természetesen tapasztalataimról részletesen beszámoltam professzoromnak, Tálasi Istvánnak, aki fontosnak tartotta, hogy a téma anyagát lehetőleg módszeresen gyűjtsem, alkalmas szakmai konferencián foglaljam össze kutatásaim eredményeit. Amikor a Magyar Néprajzi Társaság 1980-ban, Hódmezővásárhelyen vándorgyűlését a tanyásodás, a szórvány- és tartozéktelepülések kutatásának szentelte, előadást tartottam vizsgálataimról. El is készítettem dolgozatot a tervezett tanulmánykötet számára. Nem sokkal később

a Veszprémi Akadémiai Bizottság településtörténeti konferenciasorozatában is tartottam összegző előadást. Majd a Hermész Körnek az Eötvös Loránd Tudományegyetemen rendezett ülészakán 1997-ben osztottam meg eredményeimet. Dolgozatot 1999-ben meg is jelent tanulmánykötetükben. 2002-ben bővített kiadásban ismét közzétették a gyűjteményes kötetet. (A veszprémi előadás után az Ybl Főiskola mérnöktovábbképző kurzusain ismételtelen össze kellett foglalnom kutatásaimat. Mindezekről nem függetlenül bevontak a Pécsi Tudományegyetem Pollack Mihály Műszaki Kara urbanista mérnökképzésébe, éveken át kellett településtörténeti, település-néprajzi kurzusokat tartanom.)<sup>10</sup>

### Községek a szőlőhegyen

A Sokoró szőlővidékének történeti múltja mélyen a középkorban gyökerezik. Ám Győr megye keleti felével együtt a hódoltság korában súlyos megpróbáltatások érték. A Bécs elfoglalására törő szultáni seregek hadi útja ismétlődően itt vezetett. Győr városa maga is 1594 és 1597 között török helyőrséggé vált. Visszafoglalása után is az egész vidék a hódoltság és a királyi Magyarország határán maradt. Nem véletlen, hogy Győr vármegye északkeleti területét, amely a Sokoró nagyobbik részét magába foglalja, *Győri puszták* történeti névvel illették. Ennek alapján a megyei igazgatás besorolásában a *Pusztai járás* nevet kapta. A Rába nyugati oldalán a középkor örökségeként lényegében megmaradt a sűrűbb településhálózat. A megye keleti fele, akárcsak a szomszédos Komárom megye, a Nagyalföldhöz hasonlóan ritkás betelepültségűvé vált. Az újratelepülő falvak népe számára az uradalmak nagyon kemény, korlátozó feltételeket szabtak. Ez szinte a legutóbbi évekig tükröződött a települések utcaképén, épületállományán és a vagyoni helyzetén is. Ez nem kevéssé arra készítette a visszaköltözőket és az ide messzebről települőket, hogy, ha egy mód van rá, a szőlőkben

10 FILEP ANTAL: Szőlőhegyi településtörténet a 18–19. században. *Korok és borok. Bepillantás a bor kultúrtörténetébe.* Szerk.: BENYÁK ZOLTÁN – BENYÁK FERENC. Második, jav., bőv. kiad. Bp., 2002. 169–182. és a jegyzetek: 383–387.



■ *Kajárpérc, szőlőhegy tájképe, 2001. Előtérben a községből művelt szőlők pincéi, háttérben hegybeli lakóházak (Deim Péter felvétele, Rómer Flóris Művészeti és Történeti Múzeum, Győr, XJM NF 6024)*

alakítsák ki lakóhelyeiket, a szőlészetre, borszatra és gyümölcsstermesztésre alapítsák megélhetésüket. Elégedjenek meg azzal, hogy zselléri állapotúakként tagolódnak a kortárs társadalomba.

A törökkori megpróbáltatásokról reális képet kapunk Ráth Károly korai dolgozatából és a csatolt, terjedelmes forrásközléséből.<sup>11</sup> Számunkra különösen tanulságos, hogy a törökök kártételeiről, az esett sérelmekről (a diplomáciai tárgyalások előkészítésére) felvett jegyzőkönyvekben rögzítették a megyei köztudatot. Ismételten vallottak arról, hogy noha Győr keleti előterét kiürítették, a megye nyugati részébe húzódott lakosok közül többen és rendszeresen a szőlőkbe vissza-visszatértek, hogy a szükséges munkákat elvégezhessek. Különbféle sérelmeket szenvedtek a fennálló békét, fegyverszünetet megsértő török csapatok tagjaitól. Nem ritkán tragikus

konfliktusok alakultak ki, fogságba hurcolták őket, vagy az életükkel fizettek szorgalmukért.

Nagyon sajátos helyzet alakult ki, amikor békésebb időszak következett be, illetve a török hódoltságot végleg felszámolták. Nevezetesen a visszaköltöző lakosság spontán módon művelés alá vette a szőlőket. Lakóhelyüket is a szőlők között alakították ki, ott építették meg hajlékaikat. A falvakba és a jobbágytelkekre nem kívántak visszaszállni. Ugyan a földesúri akarat ezt nem fogadta el, még a nagyobb apparátussal rendelkező uradalmak is ismételten minden eredmény nélkül hoztak szigorúbbnál szigorúbb tilalmakat. Erre már a pannonhalmi Szent Benedek-rend történetének összeállításakor, a 20. század elején felfigyeltek. A nevezetes rendtörténeti kiadványsorozat 4. és 5. kötete – ugyan csak a bencés birtokterületről adhat

<sup>11</sup> RÁTH KÁROLY: A Győr vármegyei hódoltságról. *Magyar történelmi tár.* VII. Pest, 1860. 4–91.; Uő: Győr vármegyének 1642. évben összeírt sérelmi jegyzőkönyve a török ellen. *Magyar történelmi tár.* VII. Pest, 1860. 92–123.



■ *Kajárpéc, 1967. Igényes építésű szőlőhegyi lakóház szabadkéményes konyhával. Alsó szintjén préház és pince (Józsa Tamás mérnök tanár, szakközépiskolai igazgató szíves közlése)*



■ *Kajárpéc. Faluból művelt szőlő, archaikus, ágasfás tetőszerkezetű préház pincéje (Józsa Tamás mérnök tanár, szakközépiskolai igazgató szíves közlése)*

képet – valóságos kincsesbányája a szőlőhegyi közösségek történetének a hódoltság időszakától a 19. század elejéig.<sup>12</sup>

Ezekből az adalékokból világosan kiderül, hogy az uradalmak súlyos büntetések kilátásba helyezésével tiltják a megtelepedést a szőlőkben. Ugyan belátják, hogy a meleg évszakban a szőlő művelése megkívánhatja a

folyamatos kint tartózkodást, de a téli épület-használatot lehetetlenné kívánták volna tenni. Épületrombolással fenyegetőznek. Igaz, a szőlő mint lakhely a királyi Magyarország szomszédos térségében nem példa nélküli. A hegyben lakókra latin eredetű megnevezést is használnak: *montanistaként* említik egyes források őket. A Batthyányak uradalmából vannak viszonylag korai adalékok.<sup>13</sup> Ott is kitűnik, hogy az uradalmi tisztviselők törekedtek volna felszámolni e lakhelyeket, ám lényegében a szőlészkedő lakosság akarata maradt a meghatározó. Nyelvterületünk messzebb fekvő vidékeire kiterjedő, további vizsgálatokra volna szükség!

A hegybeli állandó népességű települések harmincas évekbeli állapotát Vajkai Aurél írta le Cserszegtomajon tett alapos megfigyelései

12 *A pannonhalmi Főapátság története. Negyedik korszak. Nagy Háborúk kora, a magyar Szent-Benedek-rend fölözlatása és feléledése, 1535–1708-ig.* Nagy részét írta: MOLNÁR SZULPIC. Szerk.: ERDÉLYI LÁSZLÓ. Bp., 1906. 912.; (= PRT IV.); *A pannonhalmi Főapátság története. Ötödik korszak a magyar Szent-Benedek-rend megerősödése és bukása az állami mindenhatósággal szemben 1709-1802.* Nagy részét írta NÉMETH AMBRUS. Szerk.: ERDÉLYI LÁSZLÓ. Bp., 1907. (= PRT V.)

13 ZIMÁNYI VERA: *A Rohonc-Szalónaki Uradalom és jobbágsága a XVI–XVII. században.* Bp., 1968. Számos esetben 1576-tól 1651-ig sorol fel adalékokat olyan zselléerekről, akik szőlőt műveltek, a szőlőjükben építkeztek, olykor állatot, marhát tartottak a szőlőhegyi gazdaságukban, házuknál. 125., 144., 175., 206., 228. Úgy tűnik, magyar kifejezés is kialakult: „*hegyvamos földön lakik*”, rögzítik bizonyos zselléerekről 1601-ben és 1648-ban, 260. 1576-ban (308.) a mai országterületről, Velemből írnak zsellérről, aki „*hegwamason*” lakik. A kérdéssel részletesen foglalkozott a szőlészlet legkitűnőbb néprajzi kutatója, ÉGETŐ MELINDA: *Szőlőhegyi települések a Dunántúlon a 18–19. században. Parasztkultúra, populáris kultúra és a központi irányítás. Tanulmányok.* Szerk.: KISBÁN ESZTER. Bp., 1994. 35–42.

nyomán. Munkásságát a történeti kutatók kelően hiteles távlatba helyezték.<sup>14</sup> Ha még a kutatásaink szórványosak is, meggyőződhetünk arról, hogy a Sokoró dombvidékének faluszerű hegybeli települései és szórványként jelentkező, tanyaszerű telephelyei nem elszigetelt jelenségek. Talán Sokoró azzal tűnik sajátosnak, hogy a hegybeli, szőlőhegyi települések tömbszerűen összekapcsolódó láncolatot alkottak, sőt, ahol az utcás térszerveződés kialakult és a térszíni terepviszonyok lehetővé tették, olykor egyik hegybeli község útja a másikban folytatódhatott.

### Sajghó Benedek főapát újításai

Nagy változás a bencések birtokterületén akkor következett be, amikor a hazai barokk egyik nagy egyéniségét, Sajghó Benedeket (Nagyszombat, 1690 – Pannonhalma, 1768) 1722-ben főapáttá választották, és ő igen nagy lendülettel újjíáteremtette a Szent Benedek-rend szervezetét, gazdálkodását.<sup>15</sup> A rendkívül energikus és alaposan tájékozott főapát átlátta, hogy a sűrűn megült, gondosan művelt szőlőhegyek lakóit szándékaik megvalósításában nem érdemes korlátozni. Gazdasági előmenetelük, eredményesebb termelésük a rendi gazdálkodás érdekeit is kiválóan szolgálja. Dézsmájuk, viszonylag szerény munkaszolgáltatásuk nyereséget hoz. Több esetben maga adott engedélyt közösségeknek szőlő telepítésére, a szőlőkben való állandó lakásra. Sajghó Benedek járult hozzá például ahhoz, hogy a

Győr megye Pusztai járásában fekvő Mezőörs jobbágysai közül többen a közelükben, a szomszédos Veszprém megye – a terület ma Komárom-Esztergom megye része – északnyugati szélén fekvő, elpusztult Bársonyos község, szintén bencés birtok határában az Öreghegyre települhessenek, ott szőlőhegyi települést hozzanak létre. Utóbb a községet Sasvárról (Nyitra megye, szlovák neve: Šaštín-Stráže, Szlovákia) szlovák jobbágyokkal telepítette be. Jellemzően az öreghegyi szőlők birtoklásából a későbbben érkezettek kizárta, hogy a korábban letelepült közösség jogain ne essék csorba.

Különösen sajátos történet, ahogyan Csanakfalu és Csanakhegy sorsa alakult. Csanakhegy gyorsan benépesült a szőlők között hajlékokat építő magyar lakossággal. Természetesen drákói tilalmakat hangoztatott a bencések uradalmi vezetése. Minden kilátásba helyezett intézkedés ellenére folyamatosan növekedett a lakosok száma. Több kísérlet történt a falu jobbágytelkeinek megszállítására. Ám minden alkalommal a kezdeti, adómentes esztendő után a reménybeli falusi lakók kerekét oldottak, ismételten pusztává váltak a jobbágytelkek. A hódoltság távolabb fekvő vidékein sokkal kedvezőbb feltételekkel telepedhettek le. Végül a falut német lakosság ülte meg. Különösen sajátos, hogy 1825-ben Csanakfaluban az összeírók 49 házban 361 személyt találtak, ám Csanak szőlői között 125 ház épült fel addigra, és a hegyi lakosság lélekszáma 908 főre növekedett. A bencés rendi vezetés Csanakfaluban építette meg a barokk plébániatemp-

14 VAJKAI AURÉL: Cserszegtomaj (Egy hegyközség élete). *Néprajzi Értesítő*, 31. (1940) 170–204. Térségünket is jól ismerve ugyanő fejtette ki nézeteit *A hegyközségek kialakulásának kérdései* című dolgozatában (*Néprajzi Közlemények*, 3. /1958/ 3–4:59–69.). Írásaiban keveredik a terminológia. A hegyközség bármilyen szőlőbeli birtokosokból alakuló autonóm, öngazgató és érdekvédő közösség akár lakatlan szőlőkben. Ezzel szemben kutatásunk tárgya a szőlők között kialakuló hegybeli falu, szőlőhegyi szórvány. Rendkívüli jelentőségűnek bizonyult Égető Melinda erőfeszítése, hogy a hegyközségek irathagyatékát, státútumait korszerű forrásközlő sorozatban kiadják. Térségünkben Néma Sándor tette közzé mintaszerűen a hegyközségi alapdokumentumokat. NÉMA SÁNDOR: *A győr-sokoróaljai szőlővidék hegyközségi törvényei, 1672–1825*. Győr, 1995. 126. Az újabb szakirodalomból kiderült, hogy Keszthely környéke lakott szőlőhegyeinek jelentős történeti múltja van. A hódoltság idején a keszthelyi erősség gyengén javadalmazott védői, katonái keresték megélhetésük forrását szőlők telepítésében, művelésében. SZÁNTÓ IMRE: *A Keszthely környéki hegyközségek kialakulása. Közlemények Zala megyei közgyűjtemények kutatásából*. 1988. *Zalai Gyűjtemény*, 28. Zalaegerszeg, 1989. 55–62. Nélkülözhetetlen BENDA GYULA: *A keszthelyi uradalom 1850 előtti hagyatéki és vagyoni összeírása. I. Keszthely 1711–1820*. Bp., 1988. Különösen fontos a kötet terjedelmes bevezető tanulmánya.

15 *Magyar Művelődéstörténeti Lexikon. Középkor–újkor*. Főszerk.: KÖSZEGHY PÉTER. X. Bp., 2010. Az erdélyi családból származó Sajghó Benedek tanulmányait a nagyszombati egyetemen végezte. A Csáky családnál nevelésközdött, majd Rákóczi seregében harcolt. Belépett a Szent Benedek Rendbe. 31 évesen főapáttá választották. Működését ma is jelzik számunkra a kiemelkedően színvonalas építkezései.



- Tóth Mihály: Csanak község térképe, 1857 (MNL GYMSMGYL, XV.1. GymU 51). Tóth Mihály – a főpátsági uradalom mérnöke – már 1857-ben a kataszteri felmérésből szerkesztette meg Csanak község és Csanakhegy térképét. Jól elkülönül a spontán benépesült szőlőhegy és a később telepített telkes jobbágyok községe

lomot. Természetesen a hívőket mind a két nyelven szolgálták a bencés plébánosok. Utóbb körültekintő szabályokat hoztak, hogy a korán jelentkező vegyes házasságok esetében a szertartás nyelvét hogyan válasszák meg.

Sajghó Benedek a korábbi tiltásokkal ellentétben nemcsak ahhoz járult hozzá, hogy a szőlőhegyen építhessenek lakóházat és életvitelszerűen folyamatosan ott lakjanak, de nem tiltotta, hogy a szőlő között gyümölcsfákat ültethessenek. Nem zárkózott el a hegybeliek állattartásától sem. Úgy tűnik, a hegyek közé költözött zsellérek a megye és a tágabb táj körülményeinél kedvezőbb helyzetbe juthattak. Sajghó Benedek megértő földesúri magatartása kedvezően hatott a bencés birtok jövedelmeire is, a hegyben gazdálkodó szorgos családok is megtalálták a számításukat. Sajghó Benedek példája nagy hatással volt mind az egyházi, mind a világi uradalmakra. Ezért alakulhatott ki az az egységes kultúrtáj, amely a

közeli múltig meghatározta a Ménfőcsanak és Ravasz közti dombvonulat arculatát, és ami a nyugati és a keleti dombsor szőlő alá fordítható részeit többé-kevésbé jellemezte.

Sokoró arra is példát adott, hogyan hasznosulhat az elaprózódott jobbágyföldek zselléri sorba süllyedt, mind szélesebb rétegének munkaereje, szorgalma. A szőlőhegyek lakosságának folyamatos iparkodása valósággal új táji arculatot adott a Sokoró egészének. Az intenzívebb növényi kultúra nem is csak a lakóknak jelenthetett egyéni hasznot, de utóbb olyan export árualapot teremtett, amely nemzetgazdasági szinten is jelentékeny bevételt hozhatott.

### A térképek mint megbízható társadalomtörténeti források

Kezdetől foglalkoztatott, hogy a régi kéziratos térképek és a katonai felmérések miként tükrözik tájunk viszonyait. Sajátságos módon az

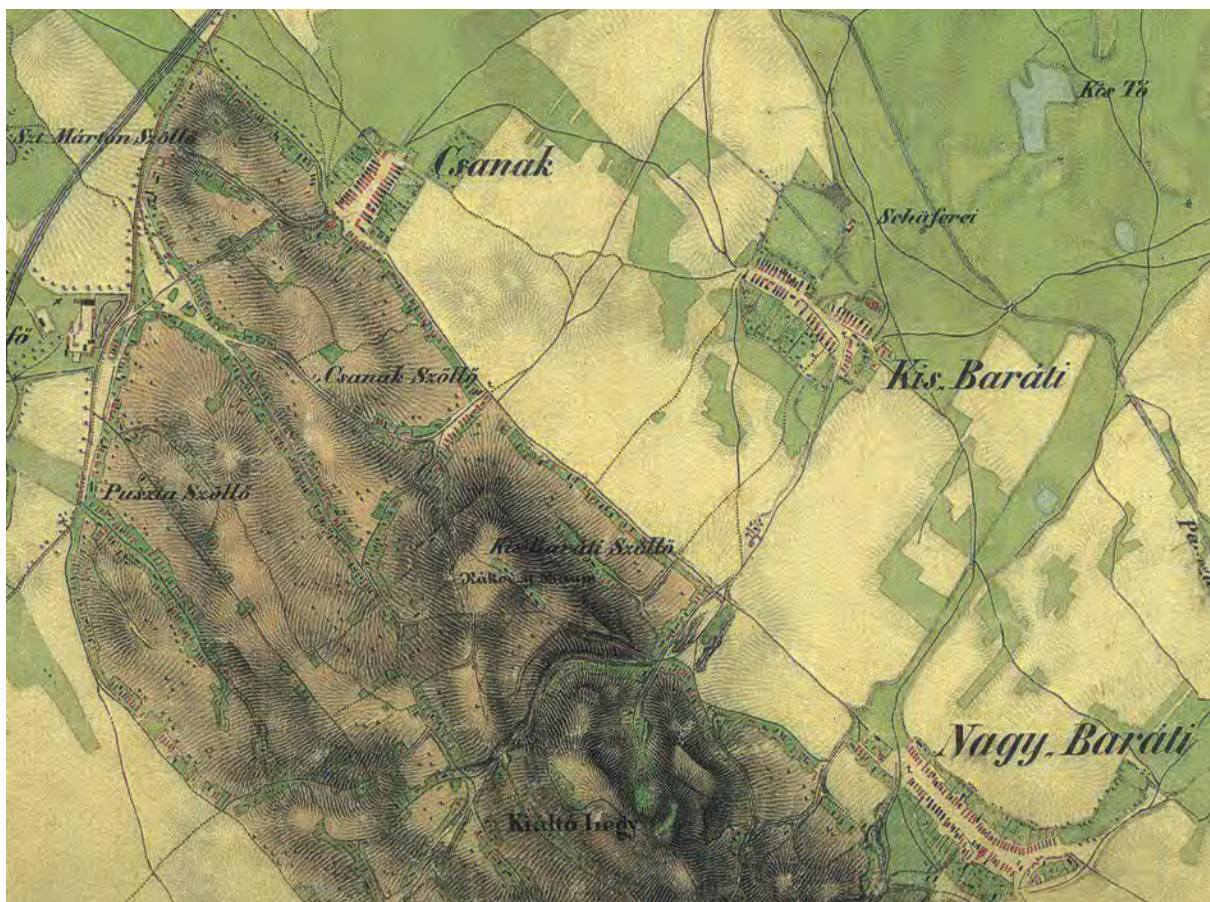


■ Az I. katonai felmérésen a Csanak, Ménfőhegy és Nagybarát közötti dombvonulat. A főbb utak mellett jelölték a lakóházak sorát. Az osztrák térképész felirattal is utal a szőlőhegyek lakottságára ([www.mapire.eu](http://www.mapire.eu))

uradalmak kéziratos térképei általában csak a szőlők külső határvonalait rögzítették. Mivel a szőlők területe, birtoklása, birtokforgalma, gazdasági hasznosítása az úrbéri viszonyok rendezésénél a szántóktól, a legelőktől, az erdőléstől jogilag sok tekintetben eltért, az elkülönözési eljárásokhoz készített térképek számára érdektelen volt a szőlők részletes felmérése. Talán Háromnyúl 1840-ben készített határtérképe enged némi betekintést a hegyek területének részleteibe. Csanakfalú és a szőlőhegy részletes határtérképe 1857-ből már utalt arra, hogy a kataszteri felmérés mellékterméke.<sup>16</sup>

A katonai felmérések (akár 1:28 800, 1:25 000 méretarányban készültek) nem képesek kellő részletességű áttekintést adni. Adalékaik azonban beszédesek lehetnek. Az I. felmérés Coll. VIII. – Sectio XIII. szelvénye ugyan ábrázolást ad a Sokoró középső vonulatáról, jelöli a szinte általánossá vált szőlőművelést, egyes nehezen kivehető jelek a hegyben való lakásokra igyekeznének utalni, ám a domborzatot érzékeltető sötétítés miatt a térképi tartalom alig kivehető. Szerencsénkre a térkép készítője Csanak, Nagybarát és Kisbarát között a dombsor keleti szélén kívül „Bewohntes Wein Gebürg” [az eredeti-

16 NÉMA, 2003. Csanak térképe a 236., a térkép tartalmi leírása a 148. oldalon. A térkép címe: „Csanak helysége határának Föld Képe Cs. K. catastralis Munkálatokból 1857-ben összeszedte és elkészítette Tóth Mihály a Sz[en]t Mártoni ura[da]lom rendes mérnöke...” Háromnyúl térképe: 246–247., tartalmi leírása: 155–156. A térkép jelzete: Magyar Nemzeti Levéltár (= MNL) Győr-Moson-Sopron Megye Győri Levéltára (= GYMSM GYL), XV.1. GymU 51. Győr vármegyei úrbéri és kataszteri térképek.



■ A II. katonai felmérésen a sokorói szőlővidék Csanakhegy és Nagybarát közötti szakasza. Kiválóan látszik, hogy a szőlők, amelyeket vízmosások tagolnak, lakóházakkal épültek be (www.mapire.eu)

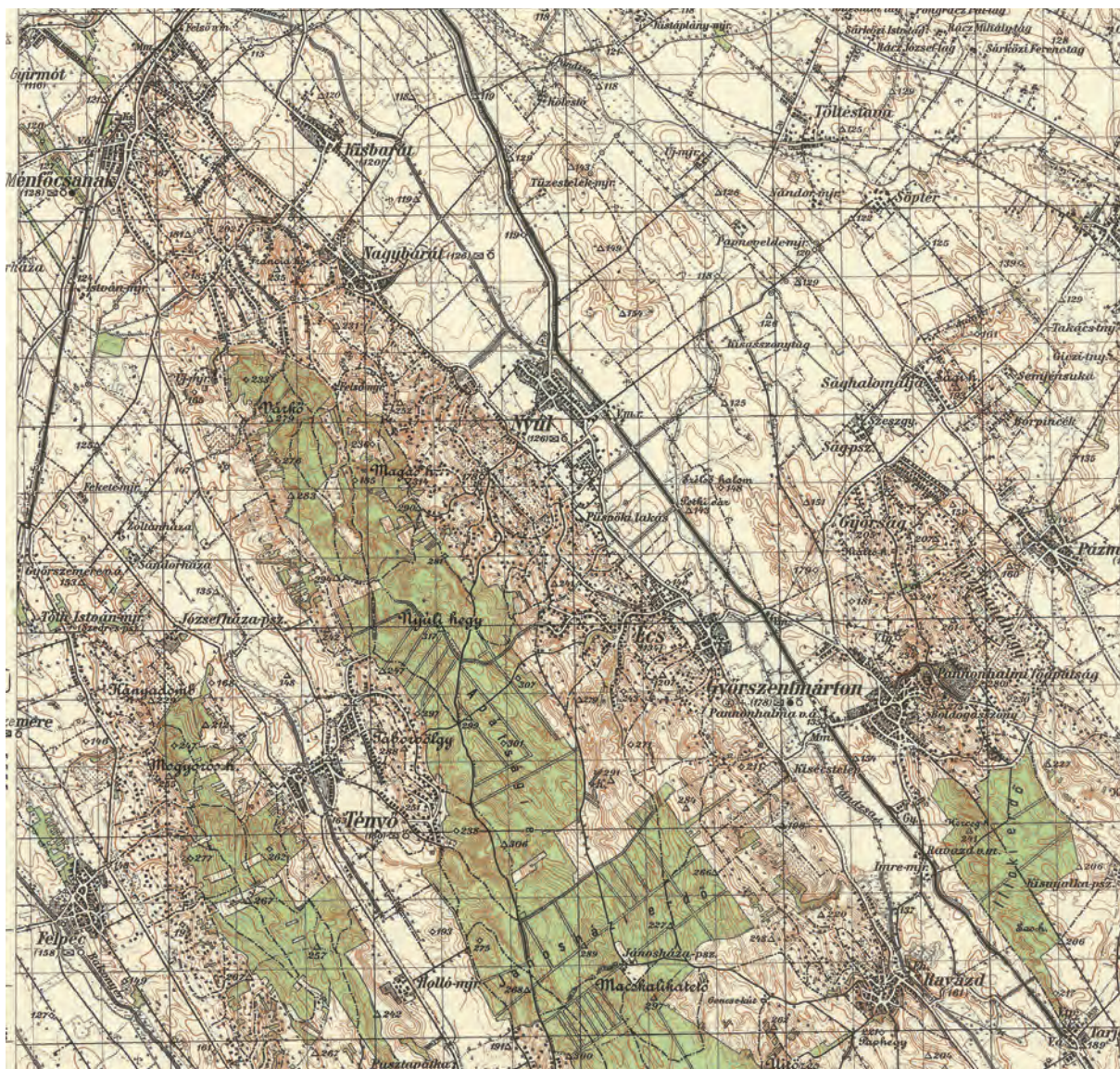
ben is riktív és kurzív] értelmező felirattal látta el a szelvényt. Ennek a szelvénynek a délnyugati sarkában Ság szőlőhegy északi végét is ábrázolták. Két út jól kivehető. Mindkettő mellett piros téglalap alakú jelek sorakoznak a hegyben lakók házeit jelölve. A II. katonai felmérés szelvényei kiválóan áttekinthető összképet kínálnak. Am a csatlakozó szelvények az azonos terepszakaszról kissé eltérő jeleket tartalmaznak, ami az értelmezést bizonytalaná teheti.

A táj összképe szempontjából kiváló áttekintést kínál az 1941. évi helyesbítés alapján készített 1:50 000 méretarányú térkép.<sup>17</sup> A szelvény Ménfőcsanak és Nagyécs, illetve Ravazd között a középső dombvonulatról kiváló áttekintést nyújtott. Ménfőcsanak, Kisbarát, Nagybarát erősen utcás szerkezetű hegy-

beli településsel rendelkezett a felvétel idején, a hegyi utak jól egymásba kapcsolódtak. Nyúlhegyen a terepviszonyok erős tagoltsága miatt sok a tanyaszerű szórvány, de rövid utcaszakaszok is látszanak. Nagyécs hegybeli része túlnyomóan utcás, de magános hegybeli épületekre is utal a felvétel. A szelvény Gyórságot is ábrázolja. Jól kivehető az utcái, házsorai.

A tényleges telek- és birtokviszonyok csak a kataszteri térképfelvétel szelvényei alapján értelmezhetők. Szerencsés esetben a térkép és a kataszteri nyilvántartás egymást értelmezhetik. A kataszteri szelvények abban is tényszerű eligazítást adnak, hogy a szőlőbeli lakott birtokrészek mellett milyen mértékben található kiegészítő, építmények nélküli földdarabok. Az is nyilvánvaló, hogy a hegyi lakosok a

17 A 4959 K Győr szelvényt használtam a *Magyarország topográfiai térképei a második világháború időszakából*. Szerk.: TIMÁR GÁBOR – MOLNÁR GÁBOR – SZÉKELY BALÁZS – BISZAK SÁNDOR – JANKÓ ANNAMÁRIA. (Arcanum DVD). A számunkra fontos részletekkel szolgáló szelvény „Ideiglenes kiadás”; „A javított új 75 ezres térkép nagyítása”; Helyesbítés: 1941. I. kiadás: 1943” feliratokkal jelent meg.



■ A Sokoró dombvidék három vonulatának északi vége Ménfőcsanak és Nagyecés között az 1943-ban kiadott 1:50 000 méretarányú topográfiai térképen. Kiválóan érzékelteti a domborzati viszonyokat. Jól tükrözi a szőlőhegyek állandó lakosságát

szőlő számára kedvezőtlen adottságú földrészteteket az önellátásuk számára hasznosították más kultúrnövényekkel. A szőlőnek nem kedvező területeket akár legelőkként is igénybe vették. A hegybeliek községtudatának fejlettségére vall, hogy az egyes utcák, utak a falvak szokásai szerint nevet kaptak.

A településtudományi, településtörténeti, településnéprajzi tanulságokon túl Sokoró történeti példája kiválóan értékelhető társadalom- és gazdaságtörténeti szempontból. Hazai fejlődésünk folyamatos és súlyos problémája volt a telekaprózódás miatt fokozatosan növekvő, megélhetésében erősen korláto-

zott zsellérség, agrárszegénység. A hazai városok és az ipar nem tudták kellő mértékben felszívni, folyamatosan kellő bérszínvonalon foglalkoztatni a földművelési tevékenységből kiszoruló tömegeket. A kiutat az intenzív művelést igénylő, jól értékesíthető kertészeti kultúrák biztosíthatták. A szőlőn és a dohányon kívül számos zöldség és fűszernövény termelése adhatott volna nagyobb esélyeket. Napjainkban ilyenkor a makói hagymára, a szegedi és a kalocsai paprikára gondolunk. Elhomályosul az emléke, hogy 1918-ig a Kisalföld északi vidékein kiterjedt, a korai újkorban gyökerező zöldségtermesztés folyt,





■ Győr-ság hegybeli község kataszteri térképe (MNL OL, S 78 – 97. téka – Győr-ság – 1–9.) Utcaszerűen sűrűsödő településrészek. A szomszédos Pázmándhegy lakóházai szórványként épültek fel



■ A középnemesi földbirtokos Bezerédy család szőlőbeli háza 1930-ban, illetve a jelentős átalakítást követően, lebontása előtt 2015-ben (Józsa Tamás mérnök-tanár, szakközépiskolai igazgató szíves közlése)

úgy, hogy szekerezve, csónakokkal, hajókkal a termelők közössége maga tartotta kézben az értékesítést, akár Tolna megyéig szállítva áruikat.<sup>18</sup> Az sem véletlen, hogy 1938 és 1944 között a hazai mélyhűtőipar egyik sikeres

vállalkozása, az 1945 után MIRELIT Rt. néven ismertté vált Georgia Rt. első üzeme éppen a mátyusföldi Diószegen (Sládkovičovo, Szlovákia) épült meg, ott kezdte sikeres tevékenységét. Sokoró példájában különös törté-

<sup>18</sup> *Negyed története*. Szerk.: IZSÁK LAJOS. Negyed, 2011. FILEP ANTAL: Negyed, a mátyusföldi osztott beltelkű település ábrázolása a kataszteri felmérés térképein. *Catastrum*, 2. (2015) 4:3–11.

neti jelentőségű, hogy spontán népi, közösségi kezdeményezés érvényesítette akarát a hatalmas uradalmakkal szemben. Nem kisebb az agrár- és gazdaságtörténeti jelentősége annak, hogy a szőlőhegyi települések népe sikerrel talált megoldást a szőlőtermesztés filoxérafertőzést követő összeomlása után.

Ha értően vizsgáljuk a térképet, a térbeli információk újabb és újabb összefüggésekre hívhatják fel a figyelmet, eddig nem méltányolt,

nem elemzett dimenziókhoz vezethetnek el bennünket. Mondhatni, a kataszteri térképek – készülhettek azok akár 1856-ban – 160 év után is aktuális, egyben egyetemes értékű, tudományos tanulságokat rejtene. Ezekből társadalom-, gazdaság- és agrárpolitikai következtetések is levonhatók! Rajtunk múlik, hogy az üzenetüket kellő módon tolmácsoljuk, közkinccsé tegyük, és meg is fogadjuk/fogadtassuk!<sup>19</sup>



■ Ményfőcsanak szőlőhegyi utcáinak egyik utolsó hagyományos építésű lakóháza nádazott tetővel, sövényből font, tapasztott szabadkéménnyel, a ményfői Öreg utcából, 2017 (Józsa Tamás felvétele)



■ A 7. oldalon közölt ményfőcsanaki szőlőhegyi (egykor Rákóczi) utca mai képe, 2017 (Józsa Tamás felvétele)

<sup>19</sup> A szerző – és hozzá csatlakozva a szerkesztőség – köszönetét fejezi ki Sch. Csécs Teréz könyvtárigazgatónak, Tanai Péter etnográfus, múzeumi osztályvezetőnek, a győri Rómer Flóris Művészeti és Történeti Múzeum vezető munkatársainak, Selmeczi-Kovácsné Dancsecz Mónikának, az MNL GYMSM Győri Levéltára igazgatójának, Géber József etnográfusnak, Józsa Tamás mérnök-tanárnak, a győri Hild József Építőipari Szakközépiskola igazgatójának, Simányi Frigyes építészmérnöknek, Győr megye volt főépítészének, Cseri Miklós etnográfus, főigazgató úrnak, Németh Szandra múzeumi osztályvezetőnek, Erdős Klára muzeológusnak, akik a szentendrei Szabadtéri Néprajzi Múzeum részéről segítették a dolgozat elkészítését, értékes és pótolhatatlan dokumentációt bocsátottak rendelkezésünkre.