

SASHALMI-FEKETE TAMÁS – NÉMETH ZSOLT –  
GONDOS BÉLA

## A SZENT LÁSZLÓ-LEGENDA FALKÉPCIKLUSOK FÖLDRAJZI ELHELYEZKEDÉSE ÉS RENDSZEREZÉSE

**KIVONAT:** Jelen tanulmányban a 2022-es állapotnak megfelelő, táblázatba foglalt teljes listáját adjuk a Kárpát-medencében jelenleg ismert Szent László-legenda falképciklusoknak. Tájegységenkénti bontásban, betűrendben soroljuk fel az alkotásokat, ötfokú skálán minősítve az állapotukat. A helyszíneket térképeken is feltüntetjük: egy összegzőn és két, a legsűrűbb előfordulásokat nagyobb felbontásban bemutató részterképen, amelyek szintén feltüntetik a falképciklusok állapotát. A 67 tételnyi (66 helység, Sepsibesenyőn ugyanis két ízben is megfestették), minden korábbi adatbázisnál nagyobb korpusz meggyőzően mutatja, hogy a magyarság számára mennyire fontos volt a legenda megjelenítése templomai falain, s egyben láttatja azokat a területeket, ahol a falképciklusok a legnagyobb számban ismertek. A legtöbb Erdélyben (31), valamint a Felvidéken (24) található: a legújabbban előkerült kifestések még jobban kiemelték a túlsúlyukat e két tájegységen. Új területként lépett be Szlavónia, ahol a közelmúltban két ciklust is feltártak. Felsoroltuk azokat a helyeket is, ahol további falképciklusok lappanghatnak.

**KULCSSZAVAK:** Szent László-legenda falképciklus, területi megoszlás, állapot

Jelen tanulmány célja a Szent László-legenda falképciklusok táblázatos formában, valamint térképeken történő rendszerezése, figyelembe véve a legújabban feltárt ábrázolásokat. Az ismeretek itt közölt írott és képes formában történő összegzésével egyrészt segíteni kívánjuk a további kutatást, másrészt fel szeretnénk hívni a nagyközönség figyelmét is arra, hogy immár 67-nél tart e jellegzetesen magyar műalkotáscsoport ismert elemszáma, s ez már olyan mennyiség, amely kétségtelenné teszi, hogy a falképciklusok a középkori magyar műveltség fontos pillérét képezik minőségi és mennyiségi tekintetben egyaránt.

## A legkorábbi adatgyűjtések és kutatók

A Szent László-legenda falképciklusok kutatástörténetének áttekintése nem célunk, itt a saját adattárunkat megelőző rendszerező munkákat vesszük számba. A ciklusok XIX. századi előbukkanása magával hozta azok kutatását, megismerését és népszerűsítését, s ez a magyar történettudomány intézményi szintű megszervezésének időszakával esett egybe.<sup>1</sup> Kiemelkedő alakja a korszaknak Rómer Ferenc Flóris, aki igazi polihisztorként járult hozzá a modern történettudomány, régészet és művészettörténet alapjainak lefektetéséhez. Neki köszönhető az első monográfia a falképek témájában: 1874-ben jelent meg *A régi falképek Magyarországon* című műve, amelyben Storno Ferencnek és Myskovszky Viktornak a falképekről készített színes akvarell-másolatai és Schulcz Ferenc rajzai is helyet kaptak.<sup>2</sup> Műve felbecsülhetetlen értékű, hiszen a jól dokumentált anyagban olyan freskók másolatai is helyet kaptak, amelyek azóta részben vagy teljesen elpusztultak. A 13 színes táblát és 77 fametszetet tartalmazó kötet az első olyan mű, amely dokumentálta az addig előkerült Szent László-legenda falképeket (például Kassa, Zsegra, Bántornya). A nagy „triásznak”, Rómer Flórisnak, Henszlmann Imrének és Ipolyi Arnoldnak köszönhető a magyarországi falképek sorsának felkarolása, azoknak az európai művészettörténetben méltó helyükre tétele. Munkáik

1 Jékely 2015, 103–142.

2 Rómer 1874.

1864 és 1874 között az *Archaeologiai Értesítő*ben és a *Magyar Académiai Értesítő*ben jelentek meg.<sup>3</sup>

A Székelyföldön nagy számban fellelt legendaciklusok sorsa ígéretes kezekbe került. Nagy Géza történész, a Székely Nemzeti Múzeum első igazgatója Huszka József sepsiszentgyörgyi rajztanárral összefogva számos falképet dokumentált 1881 és 1890 között. Huszka több színes akvarellmásolatot is készített, s ennek köszönhető, hogy több templom falképei (Homoródszentmárton, Erdőfüle, Sepsibesenyő, Maksa) legalább e formában megmaradtak az utókornak.<sup>4</sup> Nagy Géza volt az első kutató, aki a honfoglalás előtti, keletről hozott motívumokat felismerte a falképekben. Ő hívta fel a figyelmet arra is, hogy az ország teljes területén megfestették a legendaciklust, és a török dúlás következményeinek tulajdonította azt, hogy ezek nagyobb részben a határvidékeken maradtak fenn. Publikációi segítettek a köztudatba emelni e művészettörténeti emlékek fontosságát. A népszerűsítés feladatát a XX. század közepén Radocsay Dénes, majd László Gyula folytatta.

## Az első adattárártól a digitális gyűjteményekig

Rómer Flóris örökségét 1905-ben Gerecze Péter vette át, aki a Magyarország Műemlékei sorozat I. kötetében jelentette meg a *Magyarország régi falképeinek jegyzéke és irodalma* című összefoglaló munkáját. Ebben a falképek jegyzékét, műemléki rajzokat és a falképek másolatait is közzétette.<sup>5</sup>

Lukács Zsuzsanna nevéhez fűződik a Szent László-legenda falképeiről szóló első önálló, elemző adattár összeállítása, amely 1980-ban az *Athleta Patriae*

3 Jékely 2015, 129.

4 Jánó Mihály művészettörténész *Színek és Legendák. Tanulmányok az erdélyi falfestmények kutatástörténetéhez* című monográfiája (Jánó 2008) tárta ismét a nagyközönség elé az elpusztult falképekről készült akvarellmásolatokat.

5 Gerecze 1905.

című kötetben jelent meg.<sup>6</sup> Radocsay Dénes munkájának<sup>7</sup> felhasználásán túl helyszíni anyaggyűjtéseket végzett a kutató. Gyűjteményében az akkor ismert falképciklusok helyét határozta meg, valamint különböző megfontolások alapján felvetette, hogy további 11 helyszínen is léteztek. Összesen 38 helység templomainak adatait közölte. A munkájának erénye, hogy elsőként vette figyelembe a helyi közösségek szájhagyományában, emlékezetében élő, vonatkozó ismereteket, a falképek állapotát, korszakolását és a legenda jeleneteinek szám-bavételét. Felhívta a figyelmet az ikonográfiai jellegzetességekre, eltérésekre és az egyéni sajátosságokra is. Térképre kerültek az ismert és lappangó falképek helyszínei,<sup>8</sup> négy kategóriában (meglévő, feltáratlan, elpusztult és feltételezett falkép) bemutatva azok Kárpát-medencei eloszlását, a kisebb térképen külön szemléltetve az erdélyi–székelyföldi régiót.

László Gyula régészprofesszor 1993-ban megjelent, mérföldkőnek tekintett monográfiájában ismét rendszerezte a falfestményeket.<sup>9</sup> Egyenként, tételesen bemutatta, és a közölt jó minőségű fotók segítségével összevethetővé tette azokat szimbolikai szempontból. A kötetébe bekerültek a már csak Huszka József és Myskovszky Viktor által készített akvarellmásolatokból ismert, korábban elpusztult freskók. A könyv belső borítóin elhelyezett, a Kárpát-medencét ábrázoló domborzati térképen 48 helységet szerepeltetett négy jelöléssel: 1. meglévő freskók (26), 2. elpusztult, de lemásolt freskók (3), 3. elpusztult freskók (8), 4. feltételezett freskók (11). Külön örvendetes számunkra, hogy azóta az általa megsemmisültnek vélt vagy feltételezett helységek falképei közül töredékes formában mégis megmaradtak és ismertté váltak Csikmenaság, Oklánd, Magyarremete, Szalonna, Szlatvin, Kökös és Türje falfestményei.

1996-ban Magyar Zoltán *Keresztény lovagoknak oszlopa* című monográfiája foglalta össze hiánypótló jelleggel a Szent László-hagyományokat, amelynek tekintélyes része foglalkozott a falképekkel. A kötetben helyet foglaló adattár<sup>10</sup> Lukács Zsuzsanna gyűjteményének bővített, módosított változata. A szerző

6 Lukács 1980, 161.

7 Radocsai 1954.

8 Lukács 1980, 206.

9 László 1993.

10 Magyar 1996, 229–267.

méltatja elődjei munkáját: Radocsay Dénes, Lukács Zsuzsanna, László Gyula és Kerny Terézia adatainak felhasználásával dolgozott, saját gyűjtőmunkájával kiegészítve. Ismerteti a szlovákiai kutatók álláspontjait, legújabb felfedezéseit (például Magyarjakabfalva töredékeinek sorsát, Tapolykumlós falképszondázási eredményeit) és a lappangó falképek helyzetét. Összefoglaló térkép készült,<sup>11</sup> amely 60 települést tüntetett fel a meglévő, a feltételezett, továbbá a feltételezett, de elpusztult és az egykor létezett, de elpusztult falképciklusok helyszínéeként. Az ismétlődő minták alapján „családfát” készített a falképek keletkezésének sorrendjéről,<sup>12</sup> a javaslatát pedig táblázatba foglalta.<sup>13</sup>

Madas Edit és Horváth Zoltán György 2008-ban megjelent *Középkori prédikációk és falképek Szent László királyról* című kiadványa több szempontból is értékes kezdeményezés volt. Egyrészt tudományos igényességgel ismertette a középkori prédikációirodalmat (*sermókat*), másrészt a teljességre törekedve igyekezett minden középkori Szent László-ábrázolást bemutatni.<sup>14</sup> Összesen 51 templom falfestményei kaptak helyet, sajnos meglehetősen gyenge képminőséggel. A könyv erénye, hogy ebben lehetett először együtt látni a Magyar Királyságban népszerű úgynevezett szent királyok ábrázolása, azaz Szent István, Szent László és Szent Imre herceg hármas portréit és az 1996 óta előkerült újabb legendaciklusokat (például Homoródkarácsonyfalva, Laskod, Vörösalma, Túrje, Szacsva, Kökös), valamint az ezeket bemutató újabb térképet.

1998 és 2007 között készült el dr. Flórián Csaba civil kezdeményezésére az első digitális adattár, amelyben az elérhető szakirodalom és internetes cikkek is élő link formájában tették könnyen elérhetővé Szent László király ábrázolásait. A leányrabló kun legendáját megörökítő középkori miniatúrák, fametszetek mellett a székelyföldi freskók képei és László Gyula résztérképe is szerepelnek a weboldalon.<sup>15</sup>

11 Magyar 1996, 218–219.

12 Magyar 1996, 334.

13 Magyar 1996, 332.

14 Madas–Horváth 2008.

15 [http://www.erdelyweb.hu/szentlaszlo/szent\\_laszlo.htm](http://www.erdelyweb.hu/szentlaszlo/szent_laszlo.htm); a letöltés időpontja: 2022. augusztus 28.

2017-ben, a Szent László-emlékévben indult el a Sashalmi-Fekete Tamás történész által vezetett Arany Griff Rend Egyesület projektje, amelynek célja az első teljességre törekvő, célirányos digitális adatbázis létrehozása volt. Az egy felületen megjelenített, kizárólag a Szent László-legenda falképciklusaival foglalkozó, ma is működő weboldal<sup>16</sup> további célja a szimbolika rövid összefoglalása és a kutatók számára képanyag ingyenesen elérhetővé tétele volt. A honlap három nyelven (magyar, román és angol) mutatja be 33 település falképciklusát. A helyszínekre a történelmi Magyar Királyság nagyfelbontású térképén vagy az utódállamok listáján keresztül lehet navigálni.

Ugyanezen évben jelent meg Székelyudvarhelyen *A sziklahitű király. Szent László Kárpát-medencei legendáriuma* című, elsősorban a fiataloknak szánt könyv, amelyhez tartalmas és látványos térképet is készítettek.<sup>17</sup> A projekt nagy értékét egyebek között a Gyöngyössy János történelmi grafikus által készített rekonstrukciós rajzok jelentik, amelyek nemcsak a legendaciklus falképeit, hanem az azokat megtartó épített örökséget, templomok alaprajzait, a harcosokon fellelhető fegyverzeti elemeket (pajzstípusokat, címereket, homokóra formájú nyíltegezeket) is bemutatták. Jól mérhető a munka alapossága abban, hogy a Szent László-legendához kapcsolódó települések száma elérte a 230-at, és minden akkor ismert és feltárt freskó szerepelt benne.

2018-ban jelent meg Hegedűs Enikő szerkesztésében a *Szent László király. Erdély védőszentje* című kötet, amely Szent László képzőművészeti és egyéb (például plébániai pecséteken szereplő) ábrázolásait gyűjtötte egybe.<sup>18</sup> A legendaciklusok szimbolikájáról Jánó Mihály háromszéki művészettörténész írt összefoglalót,<sup>19</sup> Kiss Lóránd falképrestaurátor pedig a szász templomokban újonnan előkerült falképeket (Szászivánfalva, Ecel, Somogyom) vette sorra benne.<sup>20</sup> A gazdag képanyaggal illusztrált kötet térképe<sup>21</sup> ismét egyben mutatta be a szent király-portrékat és a legendaciklusokat őrző településeket. Ezen csak

16 [www.szentlaszlo.com](http://www.szentlaszlo.com); a letöltés időpontja: 2022. augusztus 28.

17 Muszka–Gyöngyössy 2017.

18 Hegedűs 2018.

19 Jánó 2018, 29–63.

20 Kiss 2018, 64–75.

21 Hegedűs 2018, 116–117.

az erdélyi részek kaptak helyet, és a kétféle falfestménytípust nem különítették el jelzésekkel.

2018-ban indult el a máriapócsi Hierotheosz Egyesület és a kolozsvári Iskola Alapítvány határon átívelő európai uniós projektje. A *Szent László király, örökség, ami összeköt* elnevezésű műhelymunkák, előadások, konferenciák számos kutatót fűztek össze ugyanazon cél érdekében. A Szent László király életéhez, legendáihoz kapcsolódó települések Kárpát-medencei bemutatását és a tudományos eredményeket a 2019-ben megjelent<sup>22</sup> *Lovagkirály* című kötetben<sup>23</sup> és a kapcsolódó weboldalon<sup>24</sup> tették közkinccsé. A könyv és a weboldal több újonnan előkerült legendaciklust mutat be, amelyek a korábbi szakirodalomban még nem voltak publikálva: Újhelyszentpéter és Velike (Horvátország), Somlyóújlak, Magyarremete, Oklánd, Gidófalva és Marosvásárhely (Erdély). Az Isó M. Emese által szerkesztett kiadvány is térképre vitte a falképciklusokat, ám nem törekedett teljességre, és nem különítette el azokat Szent László király más ábrázolásaitól.<sup>25</sup> Sajnálatos módon a falképciklusok adatbázisa, térképes ábrázolása nem kapott helyet a nemrég megjelent *Szent László emlékkönyv* című összefoglaló jellegű tanulmánykötetben sem,<sup>26</sup> bár két jeles szerző is hosszabban tárgyalta e témakört.<sup>27</sup>

## A táblázatos összegzés

A célunk az volt, hogy a 2022-es állapotnak megfelelő teljes listáját adjuk az ismert falképciklusoknak, azokat táblázatba foglaljuk és parametrizáljuk, továbbá térképre vigyük a helyszíneiket. Kutatásunk során támaszkodtunk a felsorolt

22 Isó 2019.

23 A kötet második, átdolgozott és bővített kiadása Isó M. Emese, Kollár Tibor és Kovács Gergely szerkesztésében 2021-ben jelent meg, és könyvesboltokban is kapható: Isó–Kollár–Kovács 2021.

24 <https://lovagkiraly.org>; a letöltés időpontja: 2022. augusztus 29.

25 Isó 2019, 12–13.

26 Bódvai 2021.

27 Jékely 2021, 144–171., Kerny 2021, 172–195.

munkákra, ám mivel szerencsére további helyszíneken kerültek elő falképciklusrészletek, saját adatgyűjtést is kellett végeznünk. Igyekeztünk felkeresni az újonnan feltárt képsorokat hordozó templomokat, s ahol ezt nem tudtuk megtenni, azok esetében konzultáltunk a feltárókkal vagy a restaurátorokkal. Örömmel tapasztaltuk, hogy a László Gyula által valószínűsített helyszínek többségén valóban előkerült a falképciklus vagy legalább annak egy részlete.

Eredményeink listázott összefoglalása az 1. táblázatban található. Ebben tájegységenként elkülönítve, betűrendben soroltuk fel az ismert falképciklusokat. A tájegységek számát a legalacsonyabban kívántuk tartani, ezért a következőkre szorítkoztunk: Erdély és Partium, Kárpátalja, Felső-Magyarország, magyar magterület (amely magában foglalja a Kisalföldnek a Dunától északra eső részét is), Őrség (a Belső- és a Felsőőrséget egyaránt beleértve), Szlavónia. A tájegységek meghatározásakor tudatosan figyelmen kívül hagytuk a jelenlegi politikai határokat, hiszen XIV-XV. századi műalkotások földrajzi besorolását végeztük el. A településnevek magyarul szerepelnek a táblázatban, a jelenlegi országhatáron kívüliek újkeletű megnevezését a magyar után zárójelben adtuk meg. A táblázat negyedik oszlopában feltüntettük, hogy az adott falképciklusnak helyet adó templom napjainkban milyen felekezet kezelésében áll. Ezzel a falképciklusok iránt érdeklődő laikusok számára kívántunk segítséget nyújtani a megtalálásukhoz, hiszen a kutatás szempontjából ez kevésbé releváns, mert a sorozatok készülése idején még valamennyi templom római katolikus volt.

A táblázat ötödik oszlopában az adott helyen lévő falképciklus állapotát adtuk meg egy számmal. A közel teljes képsort 1-es, a nagyobb felismerhető jeleneteket tartalmazó ciklusokat 2-es, az erősen töredékeseket 3-as számmal jelöltük. A megsemmisült, de lemásolt képsorokat 4-es, a csak dokumentumból ismerteket 5-ös számmal jelöltük. A besorolás természetesen leegyszerűsítő, de alkalmas arra, hogy áttekinthető képet adjon a falképciklusok állapotáról. Zsegra (Žehra) esetében a kettős besorolás arra utal, hogy a teljes képsornak létezik XIX. századi másolata, amely jobb állapotban tartotta fenn a már meglehetősen leromlott kifestést, mint az napjainkban látható.

A listára felvettük a felsőlövői (*Oberschützen*) kifestést. A hajó északi falán lévő töredékes képsort László Gyula tartotta a Szent László-legenda ábrázolásának, amelyet szerinte prekoncepciózusan Káin és Ábel történeteként állítottak



helyre az 1980-as években.<sup>28</sup> A Szent Bertalan-templom falán lévő kifestés a jelenlegi állapotában nem azonosítható a Szent László-legenda falképciklussal, ám László Gyula még a restaurálás előtti állapotában látta. A templom kifestésének újbóli restaurálása jelenleg is folyik. Egyikünknek (N. Zs.) módjában állt konzultálni Jörg Riedel restaurátorral, aki elismerte, hogy az első helyreállítás tendenciózus lehetett. A felsőlövői északi hajófal kifestésének tárgya így továbbra is kétséges.

A táblázatban 66 település szerepel képsorral:<sup>29</sup> ez a szám közel a duplája a László Gyula által közreadottnak, s ez hatalmas gyarapodást jelent az azóta eltelt alig három évtized alatt. Örvendetesnek tartjuk, hogy olyan földrajzi területeken – Kárpátalján és Szlavóniában – is előkerültek falképciklusok, ahol László Gyula kutatásai idején még egy sem volt ismert. A legtöbb közülük, 31, azaz közel a fele erdélyi, illetve partiumi település templomában található vagy volt található. A felvidéki képsorok száma alig marad el ettől: 24. A magyar magterületre 6, Kárpátaljára, az Őrségre és Szlavóniára 2-2 jut. A statisztika visszaigazolja azt a jól ismert tényt, hogy a falképciklusokat előszeretettel határvidéki templomokban festették meg.

Állapotát tekintve tíz ciklus kapott 1-es és tizenhárom 2-es besorolást, ezeken ismerhető fel a legenda ábrázolásának pusztá azonosíthatóságánál többet megmutató, összefüggésében értelmezhető jelenet vagy jelenetek. Ehhez csatlakozik a másolatból ismert 8 képsor, tehát összesen 31 ciklus alkalmas kép-olvasásra, a többi meglehetősen töredékes.

## A térképek

A táblázat képezte adatbázis alapján Széles Ferenc térképre vitte azokat a településeket, ahol Szent László-legenda falképciklust ismerünk, vagy korábbi létezéséről tudunk (1. kép). A pajzsokba írt betű- és számkombinációk felolvasása a térkép alatti jelmagyarázatban szerepel. A pajzsok színe a falképciklu-

<sup>28</sup> László 1993, 171.

<sup>29</sup> Sepsibesenyő templomában a Szent László-legenda falképciklust kétszer is megfestették.

sok állapotát jellemzi (lásd szintén a jelmagyarázatban). A Magyar Királyságot a Zsigmond-kori határaival tüntettük fel a térképeken, mert a falképciklusok nagy része abban az időszakban keletkezett. Az archaizáló megjelenést azért választottuk, mert – a Magyarországgutató Intézet törekvéseivel összhangban – szeretnénk, ha a térképek megtestesítette tudományos eredmények a nagyközönséghez is eljutnának, köztük a fiatalokhoz. Számukra is érdekes, a szokásostól eltérő megjelenésű, figyelmet keltő alapsémát igyekeztünk találni. Meglátásunk szerint a hatalmas, 67 tételnyi korpusz meggyőzően mutatja, hogy a magyarság számára mennyire fontos volt a legenda megjelenítése templomai falain, s egyben láttatja azokat a területeket, ahol a falképciklusok a legnagyobb számban ismertek. Az egyenetlen eloszlás miatt szükségesnek láttuk, hogy a sűrűsödések területéről, azaz Erdélyről és Felső-Magyarországról részletesebb térképeket is készítsünk (2. és 3. kép). Ezek finomabb felbontásban mutatják azokat a településeket, amelyeken a képsorok megvannak vagy -voltak.

A térkép láttatni tudja azt a „digitális” információt, hogy a falképek földrajzi eloszlása mennyire egyenetlen a hajdani Magyar Királyság területén. A tény értelmezése meghaladja egyetlen diszciplína kereteit: történelmi, néprajzi és eszmetörténeti megfontolásokat igényel. A kutatás ezt felismerte, és értékes eredményeket ért el, de meglátásunk szerint még nem jutott el a teljes válaszig. E tanulmányban a továbblépést segítő háttéranyagot tettünk közzé.

## **További lehetséges helyszínek**

Ahogy három évtizeddel ezelőtt, úgy ma is vannak helyszínek, ahol falképciklus vagy legalább egy töredéke előkerülése okkal remélhető. Egyrészt idetartoznak a László Gyula listájában szereplő, de még nem igazolt helyszínek. A kutatás azonban más templomokban is ezek felbukkanását várja. Ezeket foglaltuk össze a 2. táblázatban.

## Összegzés

Munkánkban összegyűjtöttük, valamint földrajzi elhelyezkedésük és állapotuk alapján rendszereztük a Szent László-legenda falképciklusokat. A kézirat lezárásakor, 2022 őszén 66 helyszínről (67 falképciklusról) volt ismeretünk, s ez több, mint amennyiről a korábbi adatbázisok készítői tudtak. Az eredményeinket egyrészt táblázatos formában közöltük, másrészt térképekre vittük: egy összegzőre és két részletezőre. A legtöbb ciklus Erdélyben (31), valamint a Felvidéken (24) található: a legújabban előkerült kifestések még jobban kiemelték a túlsúlyukat e két tájegységen. Új területként lépett be Szlavónia, egy további határvidék, ahol a közelmúltban két ciklust is feltártak. Felsoroltuk azokat a helyeket is, ahol további falképciklusok lappanghatnak.

## FELHASZNÁLT IRODALOM

- Bódvai 2021.** Bódvai András (szerk.): *Szent László emlékkönyv*. BGA Zrt., Budapest, 2021.
- Gerecze 1905.** Gerecze Péter: Magyarország régi falképeinek jegyzéke és irodalma. In: Forster Gyula (szerk.): *Magyarország műemlékei, I. kötet*. Hornyánszky Viktor császári és királyi udvari könyvnyomdája, Budapest, 1905.
- Hegedűs 2018.** Hegedűs Enikő (szerk.): *Szent László király. Erdély védőszentje*. Verbum Keresztény Kulturális Egyesület, Kolozsvár, 2018.
- Isó 2019.** Isó M. Emese (szerk.): *Lovagkirály*. Hierotheosz Egyesület & Iskola Alapítvány Kiadó – Szabolcs-Szatmár-Bereg Megyei Önkormányzat, Nyíregyháza–Kolozsvár, 2019.
- Isó–Kollár–Kovács 2021.** Isó M. Emese – Kollár Tibor – Kovács Gergely (szerk.): *Lovagkirály*. Kárpátok Eurorégióért Regionális Fejlesztési Közhatalú Egyesület & Iskola Alapítvány Kiadó – Szabolcs-Szatmár-Bereg Megyei Önkormányzat, Nyíregyháza–Kolozsvár, 2021.
- Jánó 2008.** Jánó Mihály: *Színek és legendák. Tanulmányok az erdélyi falfestmények kutatástörténetéhez*. Székely Nemzeti Múzeum – Pallas Akadémia Kiadó, Sepsiszentgyörgy – Csíkszereda, 2008.
- Jánó 2018.** Jánó Mihály: A Szent László-legenda falképei a székelyföldi templomokban. In: Hegedűs Enikő (szerk.): *Szent László király. Erdély védőszentje*. Verbum Keresztény Kulturális Egyesület, Kolozsvár, 2018. 29–64.
- Jékely 2015.** Jékely Zombor: Rómer Flóris és a magyar középkori falképek korpusza. In: Kerny Terézia – Mikó Árpád (szerk.): *Archaeologia és műtörténet*. MTA BTK, Budapest, 2015. 121–142.
- Jékely 2021.** Jékely Zombor: Szent László kunok elleni csatájának képciklusai a középkori falfestészetben. In: Bódvai András (szerk.): *Szent László emlékkönyv*. BGA Zrt., Budapest, 2021. 144–171.
- Kiss 2018.** Kiss Lóránd: Eddig ismeretlen Szent László-ábrázolások szász templomokban. In: Hegedűs Enikő (szerk.): *Szent László király. Erdély védőszentje*. Verbum Keresztény Kulturális Egyesület, Kolozsvár, 2018. 65–76.

- Kerny 2021.** Kerny Terézia: A kerlési ütközet képzőművészeti megjelenése a Székelyföldön. In: Bódvai András (szerk.): *Szent László emlékkönyv*. BGA Zrt., Budapest, 2021. 172–195.
- László 1993.** László Gyula: *A Szent László-legenda középkori falképei*. Tájak-Korok-Múzeumok Könyvtára 4. Tájak-Korok-Múzeumok Egyesület, Budapest, 1993.
- Lukács 1980.** Lukács Zsuzsa: A Szent László-legenda a középkori magyar falképfestészetben. In: Mezey László (szerk.): *Athleta Patriae. Tanulmányok Szent László történetéhez*. Szent István Társulat, Budapest, 1980. 161–204.
- Magyar 1996.** Magyar Zoltán: „Keresztény lovagok oszlopa”. Nemzeti Tankönyvkiadó, Budapest, 1996.
- Muszka–Gyöngyössy 2017.** Muszka Sándor – Gyöngyössy János: *A sziklahitű király. Szent László Kárpát-medencei legendáriuma*. Visus Kulturális Egyesület, Székelyudvarhely, 2017.
- Radocsay 1954.** Radocsay Dénes: *A középkori Magyarország falképei*. Akadémiai Kiadó, Budapest, 1954.
- Rómer 1874.** Rómer Ferencz Flóris: *Régi falképek Magyarországon*. Az Eggenberger-féle Akadémiai Könyvkereskedés, Hoffmann és Molnár, Budapest, 1874.

## TÁBLÁZATOK ÉS KÉPEK

	Település	Terület	Felekezet	Állapot	Megj.
E1	Agyagfalva (Lutița)	Erdély és Partium	Református	3	
E2	Bibarcfalva (Biborțeni)	Erdély és Partium	Református	2	
E3	Boroskrakkó (Cricău)	Erdély és Partium	Református	3	
E4	Bögöz (Mugeni)	Erdély és Partium	Református	2	
E5	Csíkmenaság (Armășeni)	Erdély és Partium	Római katolikus	3	
E6	Csík-szentmihály (Mihăileni)	Erdély és Partium	Római katolikus	3	
E7	Csík-mindszent (Misentea)	Erdély és Partium	Római katolikus	3	
E8	Ecel (Ațel)	Erdély és Partium	Evangélikus	3	P
E9	Erdőfüle (Filia)	Erdély és Partium	Református	4	
E10	Gelence (Ghelința)	Erdély és Partium	Római katolikus	1	
E11	Gidófalva (Ghidfalău)	Erdély és Partium	Református	3	
E12	Homoróddaróc (Drăușeni)	Erdély és Partium	Evangélikus	3	
E13	Homoródkarácsonyfalva (Crăciunel)	Erdély és Partium	Unitárius	1	
E14	Homoródszentmárton (Martiniș)	Erdély és Partium	Unitárius	4	
E15	Kökös (Chichiș)	Erdély és Partium	Unitárius	3	
E16	Magyarremete (Remetea)	Erdély és Partium	Református	2	
E17	Maksa (Moacșa)	Erdély és Partium	Református	4	
E18	Marosvásárhely (Târgu Mureș)	Erdély és Partium	Református	2	
E19	Nagyajta (Aita Mare)	Erdély és Partium	Református	2	
E20	Nagykászton/Kásztonimpér (Plăieșii de Jos)	Erdély és Partium	Római katolikus	5	
E21	Oklánd (Ocland)	Erdély és Partium	Unitárius	2	
E22	Sepsibesenyő I. (Pădureni)	Erdély és Partium	Református	4	
E23	Sepsibesenyő II. (Pădureni)	Erdély és Partium	Református	4	
E24	Sepsikilyén (Chilieni)	Erdély és Partium	Unitárius	1	
E25	Somlyóújlak (Uileacu Șimleului)	Erdély és Partium	Református	3	
E26	Somogyom (Șmig)	Erdély és Partium	Evangélikus	2	
E27	Szacsva (Saciova)	Erdély és Partium	Református	3	
E28	Szászvánfalva (Ighișul Nou)	Erdély és Partium	Evangélikus	2	
E29	Székelydála (Daia)	Erdély és Partium	Református	3	
E30	Székelyderzs (Darjiu)	Erdély és Partium	Unitárius	1	
E31	Székelykeresztúr (Cristuru Secuiesc)	Erdély és Partium	Római katolikus	5	
K1	Huszt (Хуст)	Kárpátalja	Református	3	
K2	Palágykomoróc (Паладь Комарівци)	Kárpátalja	Református	3	
F1	Gömör-rákos (Rákoš)	Felső-Magyarország	Római katolikus	2	
F2	Hárskút (Lipovnik)	Felső-Magyarország	Római katolikus	3	K
F3	Kakaslomnic (Vel'ká Lomnica)	Felső-Magyarország	Római katolikus	2	

F4	Karaszko (Krasovo)	Felső-Magyarország	Evangélikus	1	
F5	Kassa (Košice), Szent Mihály-kápolna	Felső-Magyarország	Római katolikus	4	
F6	Kövi (Kameňany)	Felső-Magyarország	Evangélikus	3	P
F7	Liptószentandrás (Liptovský Ondrej)	Felső-Magyarország	Evangélikus	3	
F8	Magyarjakabfalva (Jakubovany)	Felső-Magyarország	Római katolikus	3	M
F9	Necpál (Necpaly)	Felső-Magyarország	Római katolikus	3	P
F10	Nyitrakoros (Krušovce)	Felső-Magyarország	Római katolikus	3	
F11	Pónik (Póniky)	Felső-Magyarország	Római katolikus	1	
F12	Rimabánya (Rimavská Baňa)	Felső-Magyarország	Evangélikus	1	
F13	Ruszkín (Ruskinovce)	Felső-Magyarország	Római katolikus	4	
F14	Süvéte (Šivetice)	Felső-Magyarország	Római katolikus	3	
F15	Svábfalva (Švábovce)	Felső-Magyarország	Római katolikus	3	
F16	Szalonna	Felső-Magyarország	Református	3	
F17	Szepesmindszent (Bijačovce)	Felső-Magyarország	Római katolikus	2	P
F18	Szilice (Silica)	Felső-Magyarország	Református	3	
F19	Szlatvin (Slatvina)	Felső-Magyarország	Római katolikus	3	
F20	Tapolykomlós (Chmel'ovec)	Felső-Magyarország	Evangélikus	3	
F21	Vitfalva (Vitkovce)	Felső-Magyarország	Római katolikus	1	
F22	Vizsoly	Felső-Magyarország	Református	3	
F23	Vörössalma (Červenica pri Sabinove)	Felső-Magyarország	Római katolikus	3	P
F24	Zsegra (Žehra)	Felső-Magyarország	Római katolikus	2, 4	
M1	Gutor (Hamuliakovo)	Magyar magterület	Római katolikus	3	
M2	Laskod	Magyar magterület	Református	3	
M3	Ócsa	Magyar magterület	Református	3	
M4	Szentmihályfa (Michael na Ostrove)	Magyar magterület	Római katolikus	2	
M5	Tereske	Magyar magterület	Római katolikus	1	
M6	Túrje	Magyar magterület	Római katolikus	1	
Ő1	Bántornya (Turnišče)	Őrség	Római katolikus	1	
Ő2	Felsőlövé (Oberschützen)	Őrség	Római katolikus	3	
Sz1	Újhelyszentpéter (Novo Mjasto)	Szlavónia	Római katolikus	3	
Sz2	Velike (Velika)	Szlavónia	Római katolikus	3	

#### Állapot jelmagyarázata

- 1: közel teljes ciklus
- 2: jelenetek nagyobb részletei felismerhetők
- 3: erősen töredékes
- 4: megsemmisült, ábrázolása maradt fenn
- 5: megsemmisült, dokumentumból ismert

#### Megjegyzések jelmagyarázata

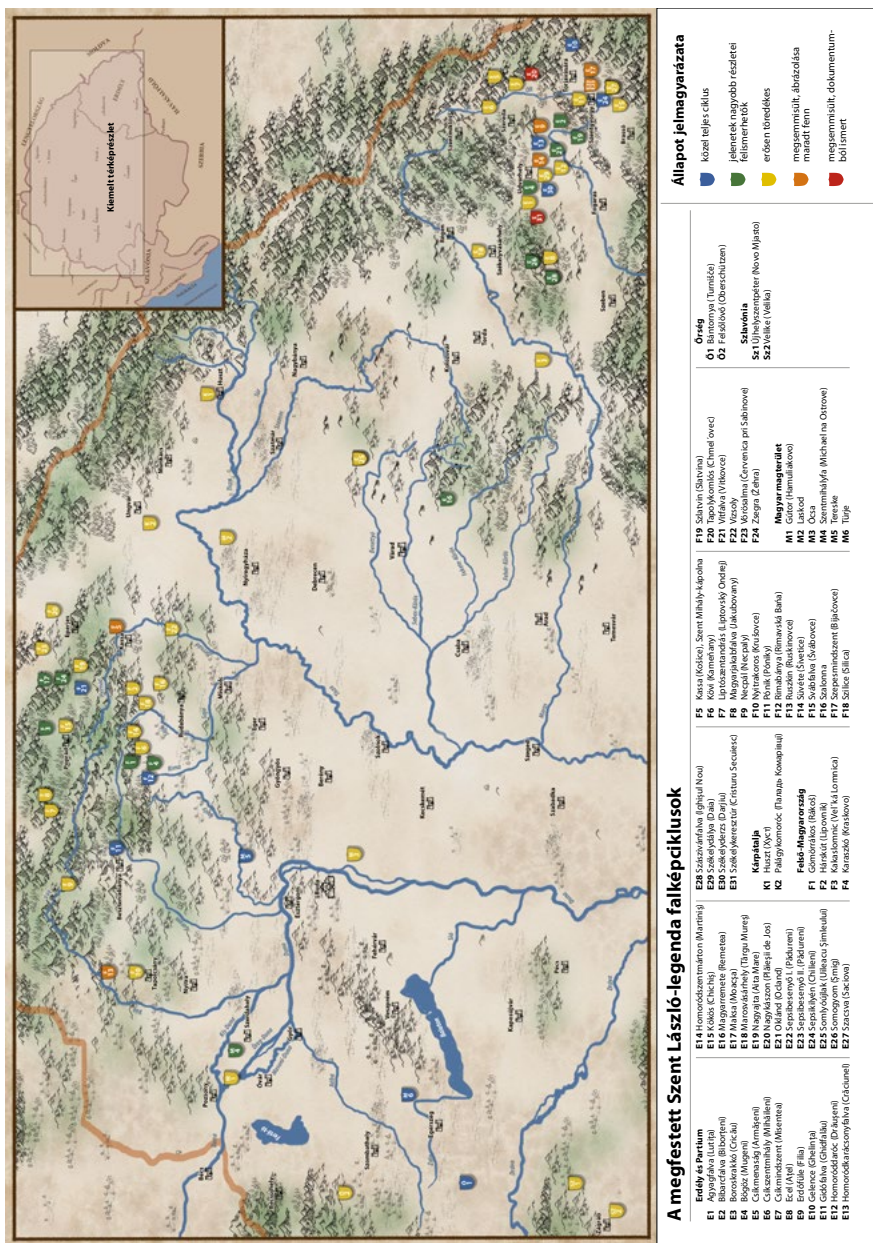
- K: még folyó kutatás  
M: múzeumba került  
P: padlástérben, vagy roncsolva

1. táblázat. A Szent László-legenda falképciklusok táblázatos összegzése területi megoszlás szerint. Az egyes területeket színekkel is elkülönítettük.

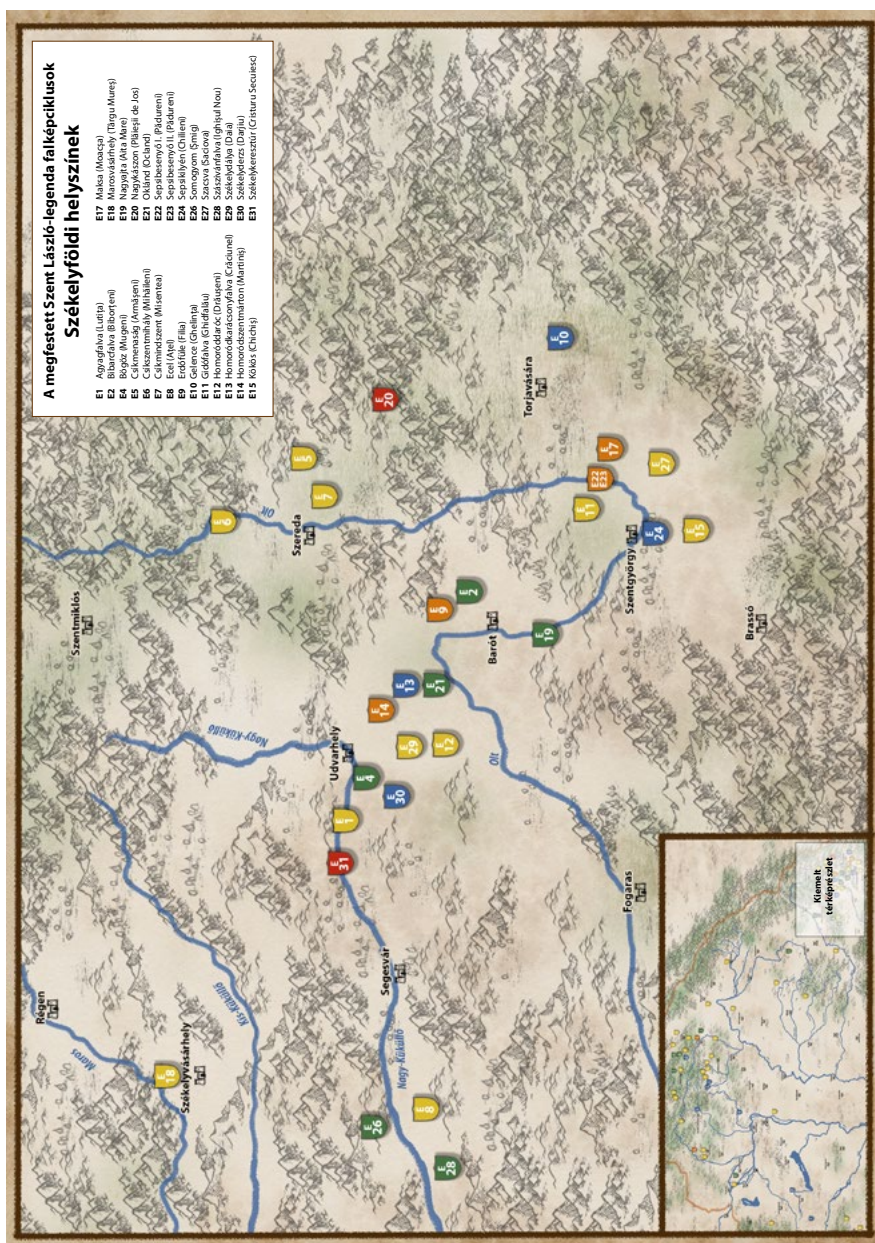
Helyszín	Terület, megye	Mi alapján került a helyszínek közé?	Kinél fordult elő a hivatkozás?
Csütörtökhely (Spišský Štvrtok) római kat. templom	Felső-Magyarország Szepes megye	csupán feltételezés (szepesi tízlándzsások törzsterülete volt)	Magyar Zoltán (1996)
Homoródszentlászló (Vasileni) volt római kat. templom	Erdély Udvarhely megye	csak feltételezés, hogy itt is meg volt festve az elpusztult középkori templomban	Magyar Zoltán (1996)
Kisszeben (Sabinov) római kat. templom	Felső-Magyarország Sáros megye	feltételezik, hogy a kápolna déli falán a legenda van, 1866-ban nem lehetett feltárni	Lukács Zsuzsanna (1980)
Kisvárdá	Magyar magterület Szabolcs megye	feltételezés, hogy itt is megfestették a falképciklust	Magyar Zoltán (1996)
Lövéte (Luete) volt római kat. templom	Erdély Udvarhely megye	Nyárádi Zsolt és Mihály János kutatásai nyomán a volt templom maradványai között	
Magyarjakabfalva (Jakubovany) római kat. templom	Felső-Magyarország Sáros megye	Jan Krása a mézsréteg alatt megtalálta a legenda töredékeit, egy fragmentum az eperjesi múzeumba került	Kerny Terézia információja, Magyar Zoltán (1996)
Modor (Modra) római kat. templom	Magyar magterület Pozsony megye	esetleg a legendához tartozó freskótöredék	Kovács László és Görföl Jenő könyve alapján (2016)
Ördöngösfüzes (Fizeșu Gherlii) református templom	Erdély Szolnok-Doboka megye	feltételezés, hogy a mézsréteg alatt a legenda jelenetei is megtalálhatóak	Lukács Zsuzsanna (1980)
Pongrácfalva (Pongracovce) római kat. templom	Felső-Magyarország Szepes megye	Vlasta Dvořaková feltételezése, egyébként a falu a szepesi tízlándzsások törzsterülete volt	Magyar Zoltán (1996)
Szepesdaróc (Dravce) római kat. templom	Felső-Magyarország Szepes megye	Vlasta Dvořaková feltételezése, egyébként a falu a szepesi tízlándzsások törzsterülete volt	Magyar Zoltán (1996)
Váradhegyfok volt r. kat. templom (premontrei kolostor)	Partium Bihar megye	csupán feltételezés, hogy itt is megfestették	Magyar Zoltán (1996)

2. táblázat. Helyszínek, ahol Szent László-legenda falképciklusok előfordulása feltételezhető. A színekódolás az 1. táblázatban alkalmazott, tájegységek szerinti megkülönböztetést követi.

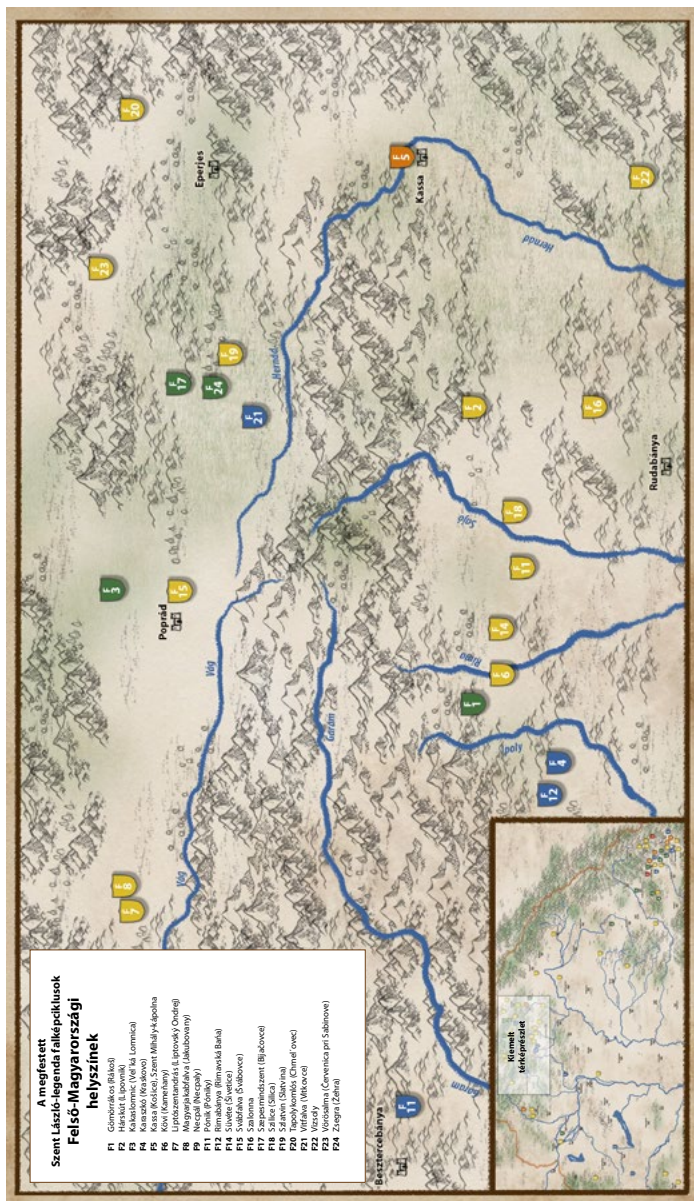




1. kép. A megfestett Szent László-legendák falképciklusok helyszínei a Kárpát-medencében. A helyszínek listázása az 1. táblázatban megadott rendszert követi. A falképciklusok állapotát színkódolással jeleztük. A térképet Széles Ferenc készítette.



2. kép. A megfestett Szent László-legenda falképciklusok helyszínei a Székelyföldön. A helyszínek listázása az 1. táblázatban megadott rendszert követi. A falképciklusok állapotát színkódolással jeleztük. A térképet Széles Ferenc készítette.



3. kép. A megfestett Szent László-legenda falképciklusok helyszínei Felső-Magyarország középső területén. A helyszínek listázása az 1. táblázatban megadott rendszert követi. A falképciklusok állapotát színekkel jeleztük. A térképet Széles Ferenc készítette.

