



A KETTÉSZAKÍTOTT ÚT KATYŃ MÚZEUM, VARSÓ

ÉPÍTÉSZEK ARCHITECTS: JAN BELINA-BRZOZOWSK, KONRAD GRABOWIECKI, JERZY KALINA, KRZYSZTOF LANG
SZÖVEG TEXT: GÖTZ ESZTER FOTÓK PHOTOS: JULIUSZ SOKOLOWSKI

2017 őszén készült el az a múzeum, amely a lengyel történelem egyik katasztrófájáról fél évszázados elhallgatás-elhazudás után végre méltó módon tud megemlékezni. A varsói BBGK Architects Katyń Múzeuma az építészet és a tájépítészet határán egyensúlyozó alkotás, amely átadásának évében, 2017-ben az Európa legjobb épületeit díjazó Mies van der Rohe Award egyik döntőse lett.

Az 1940 áprilisában megölt, több mint húszezer lengyel tartalékos állományban lévő katona- és rendőrtisztet – akik civilben magas rangú hivatalnokok, orvosok, építésszek, írók voltak, a lengyel értelmiség vezetői – szovjet hadifogolytáborokból szállították a katyńi erdőbe és további négy helyszínre, ahol agyonlőtték őket, és az áldozatok testét tömegsírokban hantolták el. 1943-ban lengyel vasúti síneket karbantartó kényszermunkások fedezték föl az egyik tömegsírt. 1945 után egészen a rendszerváltásig a németeket tették felelőssé a történelemért, csak 1990-ben ismerte el a Szovjetunió, hogy az NKVD tisztjei hajtották végre a vérengzést.

A fél évszázados némaság után lassan tisztázódtak a részletek. Az áldozatok hozzátartozóinak kálváriája a lengyel nemzeti identitás súlyos töréspontja lett. A gyászhoz tragikus újabb adalék is járult: 2010-ben a

katyńi helyszínén tervezett állami megemlékezésre utazó repülő lezuhant, és összes utasa – a lengyel politikai elit nagy része, köztük Lech Kaczyński államfő – életét veszítette.

Nem véletlen, hogy a varsói új múzeum elsősorban nem a történelmi háttérrel és a tragédia következményeit jeleníti meg, hanem azt a mély fájdalmat, ami a hiányból és az azt követő, sokáig tartó némaságból fakadt. A múzeum helyszíne a Varsó központjától gyalogos sétával megközelíthető, erdős domb lett, amelyen a 19. században a cári orosz katonaság által épített citadella áll. A vakolatlan vöröstéglából épült erdő egy része még ma is katonai objektum; kialakítása a kor jellegzetes erődítményeinek szerkezetét követi. A Katyń Múzeum a Citadella két szintjét foglalja el, de kiegészül egy nagyszabású szabadtéri installációval. Az erdő egyik kapujához tört vonalú, a terep lágy emelkedőibe nyers, támfal nélküli vájatokkal belevágott út vezet. A bejáratnál szemben egy szabályos négyzetben 90 gyertyánfa áll, akár egy szakasz katona, fegyelmezett, egyenes testtartással. A négyzet előtt egy csupasz, jeltelen tölgyfa kereszt és egy zászlórúd magasodik.

A mű minden eleme egyszerre szimbolikus és racionális, létrehozói a lehető legkevésbé beavatkozás elvét követték. Mégis, rendkívüli erő sűrűsödik az egyes elemekben. Az odavezető út mentén elhelyezett padok egyszerű, antracitszürke, sima felülete temetői látványra emlékeztet. A katonás kvadrumba rendezett fás liget megidézi a katyńi erdőt és az ott megöltöket is. A bejárat maga az erdő déli kapuja, csupán egy múzeumi feliratot kapott. De ami mögötte nyílik, már nem egy könnyű vasárnap délutáni séta tárgya: innen a látogatók némán mennek tovább. Maga a múzeum az egykori tüzérségi épület felső szintjét foglalja el, a téglafalak, a félhomályban tartott belső tér, a hatásos multimédia eszközökkel megjelenített részletek a történelemben élő emberről beszélnek. Egy hosszú folyosón menetelő katonák vetített árnyképei haladnak a nézőkkel együtt. A termekben hatalmas dobozok rekeszeiben egy-egy tárgy, a helyszíni tömegsírokban talált relikviák láthatók: egy sakkfigura, egy sebészolló, levelek, fényképek, maradványok. Feliratok helyett audioguide segíti a pontos megértést, ez is

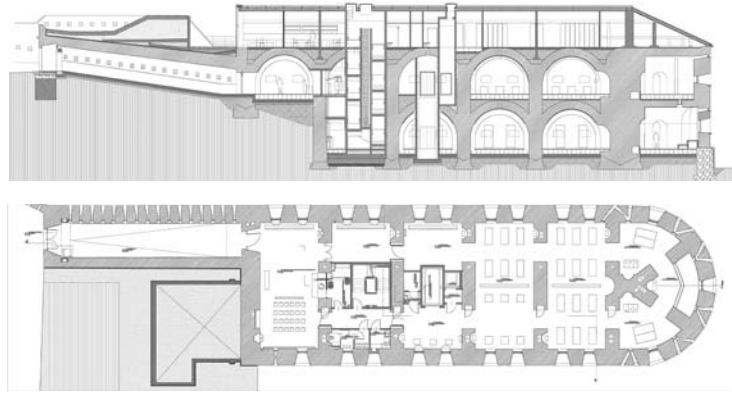


a hely meditatív, befelé forduló, személyes viszonyulást kiváltó karakterét támogatja.

A fegyverraktár földszintjéhez vezető kis sétaút mentén egy-egy puritán hasáb jelképezi a kultúrának tudományok azokat a területeit, amelyeknek organikus fejlődése a lengyel értelmiség vezető rétegének kiirtásával megtört: orvostudomány, építészet, zene, olvashatjuk a köveken. Az üveggel lezárt íves tégláárkádok mögött óntáblákon olvasható a csaknem 23 000 áldozat neve és születési dátuma. A meggyilkoltak válására egy-egy üvegtáblán vésett egyházi jelek utalnak: kereszt, félhold, Dávid-csillag. A táblák előtt egyszerű posztamensek állnak, ha valaki gyertyát kíván odatenni.

Az erőd téglafalait vörösre színezett öntött beton elemek egészítik ki, amelyek tónusban alig különböznek a téglától, érdes felületük egyszerre durva és eleven, változatos. Ebből készült az a grandiózus építmény, amely 12 méter magas oldalfalak között egy meredeken emelkedő lépcsőn vezet fel a domb tetejére. A lépcső közepén keskeny vájatban víz folyik – élet és halál mezsgyéjét elválasztó, törékeny sáv. A lépcsőn felfelé a falak között csupán az ég sávja látszik, lefelé az árkádok mögötti emléktáblákhoz vezet az út. A betonfelületben itt-ott mélyebb nyomokat látunk, ezek a sírokban talált, és a múzeumban bemutatott személyes tárgyak lenyomatai – így kap a gyász egyedi karaktert, így kerül vissza az emlékezetbe a meggyilkoltak sokáig nem azonosított személye.

Az új múzeum nem történelmi elemzést kínál, hanem az emlékezés gesztusát tesz belső élménnyé. Az út, amelyik a városból az erdőn át az emlékhelyre, majd onnan a lépcsőt megmászva a dombtetőre, az égbolt látványához vezet, nem az elme útja, hanem a léleké.



THE ROAD DIVIDED KATYŃ MUSEUM, WARSAW

Katyń Museum is there to commemorate a painful episode of Polish history which took place during the World War II when over a twenty thousands of Polish military officers and state officials were brutally murdered by the Soviet Secret Police. The museum lies the southern part of the fort - the Warsaw Citadel consisting of three historical buildings. The whole foundation is a park with symbolic Katyń Forest in the centre of it. The museum exhibition has been designed on two levels of Kaponiere - old artillery. The third building is the arcade gunrest building, which consists of five glassed arcades which locate plaques with the names of the murdered officers. Stained concrete also becomes a mean of architectural expression, wherever exhibition narrative demands it; personal belongings, such as letters, elements of ammunition of the victims were used to leave prints on the concrete. The gap between high 12 meters walls slitting the Citadel shaft leads in two directions: down to the gunrest arcades where the plaques with the names of the victims are; and up, opening the perspective of the sky. On the axis of the stairs among the trees stands an oak cross, the epilogue of our narrative about Katyń.

