



MÁSODIK FEJEZET A BUDAPESTI NÉMET ISKOLA BŐVÍTÉSE

ÉPÍTÉSZ ARCHITECT: HARTVIG LAJOS

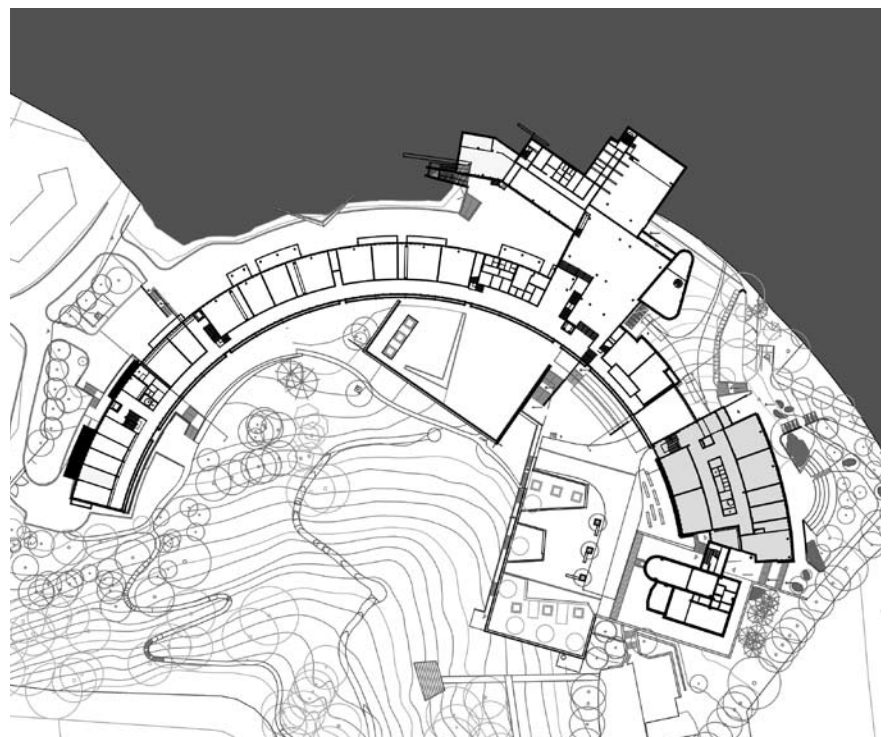
SZÖVEG TEXT: OKRUTAY MIKLÓS

FOTÓK PHOTOS: BUJNOVSZKY TAMÁS

A fénnyel átjárt aula tágas terében színes zászlók függnek, mind egy-egy üzenet hordozója. Az egymás iránti érzékenység, nyitottság és egyben felelősségvállalás, a közösség erejében való hit meggyőződése: szavakba sűrített küldetés, a Budapesti Német Iskola hitvallása.

A vasfüggöny korszakát lezáró mozdulat, a magyar-osztrák határon húzódó szögesdrótkerítés 1989-es átvágása egyben az intézmény identitásának ősforrása is. A német és a magyar állam közötti megállapodásnak köszönhetően már a rá következő évben megkezdhette működését az iskola, amely számára végül 2001-ben épült fel a jelenleg is használt kútvölgyi épületegyüttes.

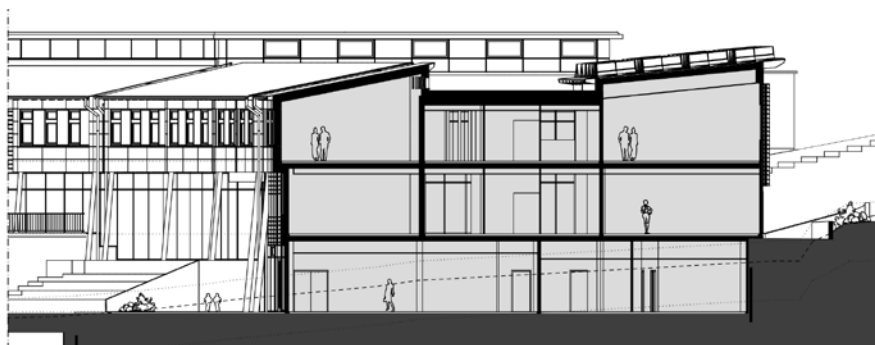
A rendkívül változatos, helyenként kimondottan meredek, nagyrészt erdő borította domboldalon az épület tömege határozott mozdulattal ível át a tájon. Az alapképletet tágas sugarú körív határozza meg, első érzésre talán túlzottan feszesen is, hogy azután az additív tömegek, a terephez való csatlakozási helyzetek egészen érzékeny kapcsolódásokat teremtsenek. A belső térsor kellemes hangulatú folyosóra fűződik fel, de a lehető legnagyobb homlokzatmegnyitásoknak köszönhetően a tantermekbe





is beárad a fény. A transzparencia révén persze nem csupán a Nap, de a közvetlen környezetet jelentő, dús erdei növényzet, és a mindennek távoli háttérrel adó nagyvárosi látkép is szinte az enteriőr szerves részévé válik.

Ahhoz, hogy a jelenlegi bővítés értelmezhető legyen, röviden fel kellett idézni azt a képet, amely közel két évtizede a Német Iskola hitvallásához méltó épített környezetet biztosít az intézmény működéséhez. Mert felületesen szemlélve a második ütem megépültéből fakadó változásból szinte semmi sem érzékelhető, olyan magával értetődően simul az együttesbe az új épületszárny. A továbbépítést az az igény provokálta, hogy helyet kellett biztosítani a párhuzamos osztályokkal bővülő, négyosztályos általános iskola számára. Megkérdőjelezhetetlennek tűnik már az alapdöntés is, hogy az új szárny tervezését az első ütem építészére, Hartvig Lajosra bízták. Bár a tervező kiválasztása pályázat útján történt, nehéz elképzelni, milyen alternatívát lehetett felkínálni a korábbi építészeti gondolatok folytatása helyett. Valóban, akár fel is tehető az a kérdés, hogy vajon a most megvalósult terv nem eleve létezett-e a tervezőben – mindez azonban tovább erősíti az új szárny jelenlétének magabiztosságát.



Tartalmi kapocsként értelmezhető, hogy a már említett folyosó továbbvitelével az emeleti szinten törés nélkül sorolódnak a terek, mintegy azt közvetítve, hogy az iskola tanulója ezen az úton végighaladva az általános iskolától az érettségig jut el. A terep adta lehetőségeket kihasználva az új szárny esetében a tanterem soraképzés volt, így nem csupán a lejtő felé – mint az első ütem esetében –, hanem az ellenkező irányba is teljes értékű tanterem kerülhetett. Mindebből további következményként maga a közlekedőtér is duplázódik; szellemes megoldás, ahogy a két folyosó közé húzódnak a vizesblokkok dobozszerűen formált egységei. A tanteremeket itt is a szélsőségekig vitt transzparencia határozza meg, mindezt játékos módon tovább fokozzák a közlekedőtérből random módon áttört betekintő ablakok.

Az új épületszárny elsődleges funkciója az általános iskolai egység befogadása, de emellett további két, alapvetően fontos, az iskola életében jelentős kiteljesedést

GENERALTERVEZÉS // GENERAL DESIGN

BÁNÁTI + HARTVIG
ÉPÍTÉSZ IRODA KFT.

VEZETŐ TERVEZŐ // LEADING ARCHITECT:

HARTVIG LAJOS

ÉPÍTÉSZEK // ARCHITECTS:

MATUSZ ISTVÁN,
NAGYPÁL VIKTÓR

ÉPÍTÉSZ MUNKATÁRSAK // FELLOW ARCHITECTS:

ANNUS ZSUZSA, BÁRDI EMESE,
CSIHA ANDRÁS, ÉLES PÉTER,
FERENCZ TAMÁS,
GULD BEATRIX, KÁDÁR GERGŐ,
KÓSA LUÇA, NOVOTNY NÓRA,
SZABÓ PÉTER, ZAJACZ JUDIT

STATIKA // STRUCTURE:

MÉRY ZSOLT – PRO-STAT KFT.

ALAPOZÁS // BASEMENT:

PETIK CSABA – PETIK KFT.

GÉPÉSZET // HVAC:

DOBAY ISTVÁN
– DOBAY ÉS TÁRSA KFT.

ELEKTROMOS TERVEZÉS // ELECTRICAL ENGINEERING:

ÜVEGES ZOLTÁN
– ARTREA CONSULTING KFT.

TÜZVÉDELMEZÉS // FIRE PROTECTION:

JUHÁSZ ATTILA, CSUBA BEN-
DEGÚZ – VENTOR KFT.

KÖRNYEZETRENDEZÉS // ENVIRONMENT:

ZENTAI KATALIN
– VÁR-KERT KFT



biztosító megoldással is szolgál. Egyfelől a belső udvari szinten lehetett kialakítani az intézmény saját maga által működtethető, önálló főzőkonyhával ellátott éttermét, amely nem csupán gondosan megválasztott étrendet kínál, hanem hangulatos kávézóként is gazdagítja a közösségi terek sorát. A másik fontos szerep, hogy a területen korábban magában álló, 19. századvegi historizáló épület – amely eddig éppen az általános iskola épületrésze volt – közvetlen módon kapcsolódhat az együttesbe, amely immár az igazgatósági funkcióknak adhat helyet.

Az új épületrész az eredeti körív lendületét folytatva, a századfordulós vadászházat is az együtteshez kapcsolja. Az ívbelső felé mutató tömegképzés és homlokzatszerkesztés minden észlelhető változtatást nélkülöz, leginkább a legfőbb szintet alátámasztó, enyhén döntött körpillérek megjelenése emblemikus. Ugyanakkor az egyetlen igazán kritikus részlet is itt mutatkozik meg. A homlokzati anyagváltás, a korábbi rétegelt falemez helyett használt szálcement-burkolat alkalmazása indokolatlannak tűnik: a formai azonosság olyan erős a két ütem esetében, hogy a burkolatváltás didaktikája csakis félreértelmezhető, az a minőség szintjén egyfajta visszalépést sugall.

Miközben az új épületrész az együttesbe való illeszkedést alapvetésként kezeli, az ív külső síkja mentén jelentkező homlokzatával önálló karaktert mutat. A funkcióból levezethető, egyeztetésű mozdulat az, ahogy a nyugat felé forduló homlokzaton a padlóig lenyitott üvegfelület árnyékolását megoldó, mozgatható lamellák sora domináns elemmé válik, ebben az esetben valóban közvetítve azt, hogy az eltelt bő másfél évtized múltán tovább érhetnek a gondolatok. Folytonosság az alapvető gondolatok mentén, a mindig megújulás képességével. Mintha a Budapesti Német Iskola szellemiségének építészeti ként való leképezését élnénk meg az új épületrész esetében is.



CHAPTER 2

THE EXTENSION OF THE GERMAN SCHOOL BUDAPEST

In line with a cooperation agreement between the states of Germany and Hungary, the German School Budapest started its activities in 1990. Its extension was necessitated by the demand to have enough rooms for the four-grade primary school extended with parallel classes. Lajos Hartvig was commissioned to design the new wing of the existing building. The terrain facilitated a design to double the row of classrooms in the new wing, which means that fully functional classrooms could be built in the direction of the slope and in the opposite direction as well. The primary function of the new extension was to provide home for the primary school unit, but it also allowed for furnishing a restaurant on the yard level which is also an atmospheric café. Besides, the late-19th century revivalist style building which had been free-standing so far now directly connects with the complex and contains rooms of the management functions.