

ÚJ IDENTITÁS

GTC WHITE HOUSE IRODAHÁZ, BUDAPEST

ÉPÍTÉSZ ARCHITECT: **TIMA ZOLTÁN**

SZÖVEG TEXT: **OKRUTAY MIKLÓS**

FOTÓK PHOTOS: **BUJNOVSZKY TAMÁS**

Budapest egyik legdinamikusabban formálódó területe kétségtelenül a Váci út XIII. kerületi szakasza. A városrész, az útvonal egykori, rendkívül heterogén összképe szinte már felidézhetetlen, olyan az átépülés dinamikája. A sorra emelkedő irodaházak világa ugyanakkor nem csak minőségi építészeti képvisel, hanem annak illúzióját is megteremti, hogy ennek a városnak határozott önképe van arról, milyen egy metropolisz felvezetése annak belvárosa felé.

Mindezt érdemes hangsúlyozni is, hiszen bármely másik irányból a fővárosba érkezve sokkal esetlegesebb, néha fájó az élmény. Történeti értelemben kevés a fogódzó, egy nemű és egykorú, ezért némi sterilitást hordozó az új világ, így különös jelentősége van minden apró rezdülésnek, amely az időben kontextust teremt. Az egykori Felvonógyár szecessziós ízeletet hordozó csarnokának megőrzésével, annak harmonikus integrálásával megépült legújabb irodaház éppen ezzel a gesztussal hordoz többet társainál, mindez akár a piaci érvényesülés területén is előnyöket jelenthet. Hiszen bérirodaházként nem csupán egy a többi között, nem önmagán a kortárs architektúrán múlik az arculat, személyisége a múltban fogant és teljesebben ki ebben az új világban.

Jelen esetben a tömegformálás éppen az egyik meghatározottabb, leginkább kifejező gesztus, a tervezői szándékok komolyságának jele. A korabeli csarnok kétemeletes tömbje önálló világot képviselhet az együttesben, egykori létét így közvetítheti a legnagyobb erővel. A teljes telken végignyúló csarnokból az első hattengelynyi, kétemeletes, látványosabb részt sikerült így megmenteni eredeti feltárlásában. A majd' egy évtizeddel ezelőtti első verziók még a megőrzött csarnokrész fölé is irodaházi szinteket húztak. Tima Zoltán érdemének tűnik, hogy a megvalósult verzió a befektetők számára is életképes lehetett, a haszonégyzetméterekért folytatott küzdelem ebben a végső letisztultságban már nem érződik.

Az új irodai szárnyak mintegy körülölelik a századelős ipari csarnokot, a léptékváltás feszültségét a fő belső közlekedési tengelyeket jelentő, szellős elhúzások oldják. A főbejárat helye így önmagát jelöli ki, bár abban azért rejlik némi kihívás, hogy a régi épület Váci úti bejárata ne zavarja meg ennek érvényesülését. A teljes épülettömeg finom formai játék végeredménye, a hátrafelé egy lendülettel emelkedő tetősíknak köszönhetően a hátsó homlokzat a gépészetet rejtő szinttel magasabb lehetett. Tima korábbi, szintén a Váci úton, annak anyalföldi torkolatában megépült irodaháza már magában hordozta ezt a gesztust, de ami ott még inkább a gegbe hajló formai játék, az itt már koncepcionális alapvetés. A



másik előképnek tekinthető munka kapcsán sem kell sokkal nagyobb kitérőt tennünk. A Vízafogón az egykori gázgyári épületegyüttesből kialakított loftlakások kapcsán az ipari épületek újraélesztésére, új tartalommal való megtöltésére, a védett együttesben való építészeti mozgáster megtapasztalására nyílt mód korábban.

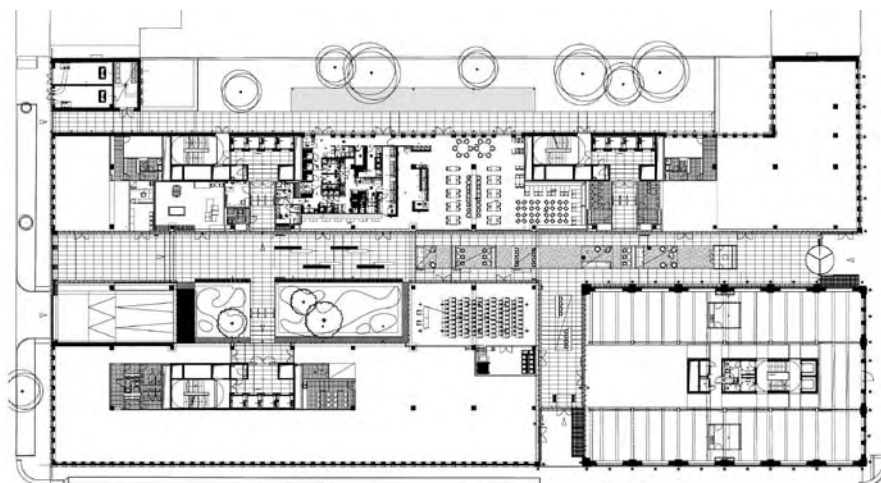
Ilyen értelemben egyfajta összegzésként tekinthetünk az új Váci úti irodaházra, a már eddig is rendkívül fegyelmezett, szűkszavúságra törekvő építészeti világ vált még inkább koncentrálttá. Sajátos harmóniát hordozó kölcsönhatásokra épít, ahogyan az egykori ipari csarnok homlokzatarcitektúrája szigorú ritmusban szerkesztett vertikálissal jelentkezik az új szárnyak homlokzatain, az építészeti gondolat tovább talán már nem is sűrítendő. Hasonlóan erős tartalmat közvetít a körülölelő gesztus további fokozása azzal, ahogy a belső síkokon elmarad a fehér raszteres osztás, az így ébredő tükröződések tovább erősítik az egykori felvonógyári épület jelenlétét.

Ez a tükröződésekre, áthatásokra építő világ határozza meg a belső terek alakulását is. Az új irodaházi tömb tágas, fedett udvar köré szervezett, a nappali természetes fény jelenléte elementáris hatású. A külsővel ellentétben itt a horizontalitás az uralkodó,



a hangsúlyosan megjelenő fődémsávok közé szintmagas üvegtáblák feszülnek, totális a transzparencia ereje. A kissé decensen szűrt fény eleganciát kölcsönöz, az egyszerű gesztusokban megnyilvánuló nagyvonalúság irányítja a befogadást, a terek megélését.

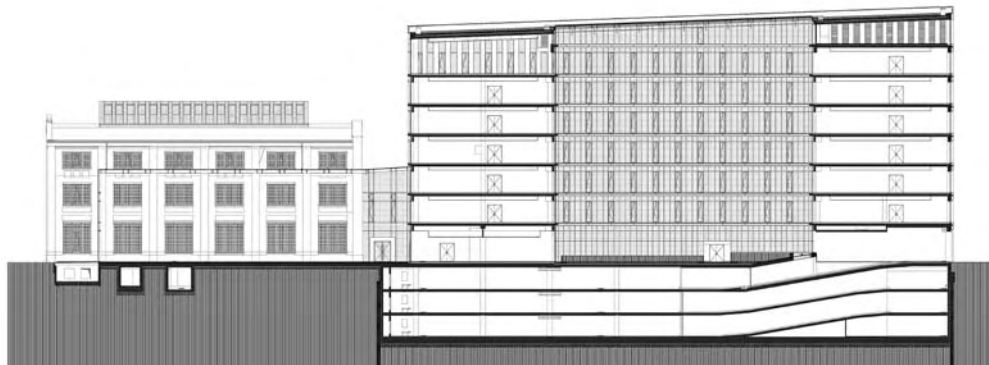
Érdemes egy pillanatra még visszatérni a Váci útra, vagy akár egy pillantást vetni az épület Angyalföldi úti homlokzatára. Mindkét oldalon a már az eddigiekben is megfigyelt fegyelmezett gesztusával az épülettömeg lelépcsőzik a szomszédos épületekhez. Ezzel pedig nem csupán időbeli, hanem térbeli kontextusba ágyazva találja meg helyét, úgy teremti meg saját önazonosságát, hogy azzal a teljes Váci úti építészeti együttes új identitásához is jelentős módon járul hozzá.





**A NEW IDENTITY
WHITE HOUSE OFFICE BLOCK, BUDAPEST**

There is no doubt that the section of Váci Street in District 13 is one of the most dynamically evolving parts of Budapest today. Actually, it is almost impossible to recall the highly heterogeneous former image of this thoroughfare. Defined by mushrooming office blocks, this area does not only represent high-standard architecture, but also creates the illusion that that this city has a firm self-image, which is defined by its function to lead up to the centre of a metropolis. By preserving the hall of the former Elevator factory which reflects a certain degree of Art Nouveau style, and harmoniously integrating it into the newly built office block it conveys more than its counterpart because of this gesture. All this, in turn, may guarantee advantages in the market as well. As it contains offices to let, it is not only one of the many. Its image may depend on contemporary architecture, whilst its image and character was conceived in the past and evolved to its entirety in the world of today. The two-storey hall representing the world of its birth also stands as an independent system within the complex, and thus conveys its former existence as powerfully as possible. This way it creates its own self-identity whilst also making a significant contribution to the new identity of the complex it is part of.



GENERALTERVEZŐ // GENERAL DESIGN:
TIMA STÚDIÓ, KÖZTI ZRT.
 ÉPÍTÉS // ARCHITECT:
TIMA ZOLTÁN
 PROJEKTVEZETŐ ÉPÍTÉS
 // PROJECT MANAGING ARCHITECT:
MÁRK PÉTER
 ÉPÍTÉS MUNKATÁRSAK // FELLOW ARCHITECTS:
**SZABÓ MÁTÉ, ÓCSI GABRIELLA,
 TÖLGYESI KÁPLONY,
 BODA ISTVÁN, GÁL BORBÁLA,
 MOLNÁR J. TIBOR,
 GÖNCZÖL ZSÓFIA**
 ÉPÜLETSZERKEZETEK // STRUCTURE:
**HORVÁTH SÁNDOR,
 SCHREIBER GÁBOR
 – PATAKY ÉS HORVÁTH KFT.**
 BELSŐÉPÍTÉS // INTERIORS:
**MOLNÁR BEÁTA, KISS-GÁL
 ZSUZSANNA – ATELIERARCHITECTS**
 GRAFIKA // GRAPHIC DESIGN:
AUTH ATTILA – STÉG KFT.
 SZERKEZETTERVEZŐ // FRAMEWORK:
GURUBI IMRE, BECKER ÁDÁM
 ÉPÜLETGÉPÉSZET // HVAC:
**MAKÁRY CSABA, CSÖPPENSZKY
 GÁBOR – AGOREX KFT.**
 ÉPÜLETVILLAMOSSÁG // ELECTRICAL ENGINEERING:
**MÁRAMARÓSI ANDRÁS, RITZL
 ANDRÁS, KAPITOR GYÖRGY,
 SZUHAMELLA ROLAND
 – ZONA-PLAN KFT.**
 KERT- ÉS TÁJÉPÍTÉS // LANDSCAPE GARDEN:
**MOHÁCSI SÁNDOR, POLARECZKI
 DÓRA – S73 KFT.**
 FORGALOMTECHNIKA // TRAFFIC:
**SZEGŐ JÁNOS, BALOGH BALÁZS
 – KÖZLEKEDÉS KFT.**
 KÜLSŐ KÖZMŰ // OUTDOOR PUBLIC UTILITIES:
**BÍRÓ ATTILA, HANCZÁR GÁBOR
 – KÉSZ TERVEZŐ KFT.**
 ÉPÍTETTŐ // CLIENT:
**GTC MAGYARORSZÁG INGATLAN-
 FEJLESZTŐ ZRT.**