

Szabó Csaba (1987) a Pécsi Tudományegyetem Interdiszciplináris Doktori Iskola Ókortörténeti programjának doktorandusza. Kutatási területe Mithras daciai kultusza és a római városok Kr. u. 2–3. századi szakrális topográfiája és vallástörténete. Több erdélyi ásatáson, így az idén indult Apulum Mithraeum III Projectben is részt vesz.

# Sziklából újraszületett A nemzetközi Mithras-kutatás legújabb eredményei

Szabó Csaba

**F**ranz Cumont 1896-ban kiadta a *Text et Monuments Figurés Relatifs aux Mystères de Mithra* második kötetét Brüsszelben. Ezzel indult útjára a sokáig perzsának vélt, ma már egyértelműen rómainak tartott misztériumvallás, Mithras kultuszának a nemzetközi kutatása. Cumont monumentális műve évtizedekig meghatározta a kutatástörténetet.<sup>1</sup> A belga tudós összegyűjtötte az akkor ismert összes Mithras- emlékművet, és az akkoriban induló régészeti ásatásoknak is nagy figyelmet szentelt. Magyarországi látogatása során felkereste Erdély több Mithras-emlékekben gazdag vidékét is,<sup>2</sup> és maga is részt vett a Dura Europos-i szentély feltárásában. 1896 és 1960 között, Marteen Vermaseren holland vallástörténész katalógusának megjelenéséig (*Corpus Inscriptionum et Monumentorum Religionis Mithriacae – CIMRM I–II.*) számos új felfedezésre került sor. Míg Cumont corpora összesen kevesebb mint 1000 emlékművet sorol fel, Vermaseren munkája már 73 mithraeumot és 2377 emléket elemez.

1960 óta nemcsak a már különálló diszciplínává nőtt Mithras-kutatás változott meg radikálisan,<sup>3</sup> de a régészet is új módszereket alkalmaz, így égető szükségé vált egy új, korszerűsített Mithras-corpus létrehozása.<sup>4</sup> Ezt az igényt szorgalmazzák az utóbbi években sorra felfedezett és immár a modern régészeti módszerekkel kutatott, sajátos belső struktúrával<sup>5</sup> rendelkező Mithras-szentélyek szakszerű publikációi is. Az alábbiakban az elmúlt évek legfőbb régészeti felfedezéseit vesszük számba.<sup>6</sup>

## Dolice (Törökország, 1997)

A kultuszhelyeiről addig is közismert Dolice 1997-ben új pontként került a Mithras-szentélyek hatalmas térképére, hisz két németországi régész, Anke Schütte-Maischatz és Engelbert Winter egyszerre két szentélyt is felfedezett.<sup>7</sup> A kettős mithraeum nemcsak földrajzi fekvése miatt egyedülálló, de a természetes barlangban (*spelaeum*) kialakított szentély kultuszképe sajátosan a Duna–Rajna régióra jellemző ikonográfiai jegyeket mutat, ami egyértelműen utal a kultusz nyugatról keletre terjedő irányáról és a katonaság diszlokációjának vallásos szerepéről.

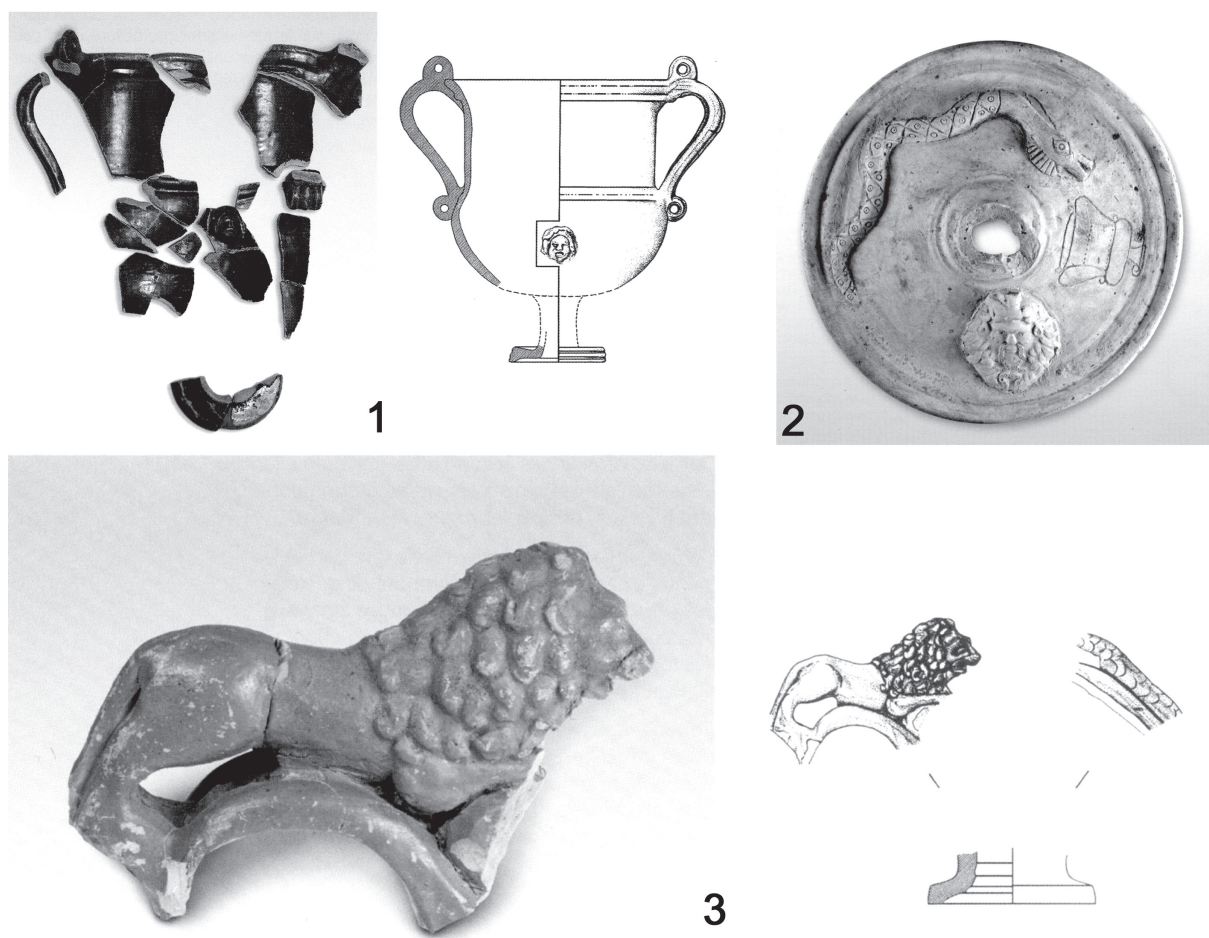
## Tienen (Belgium, 1998)

Több mint száz évvel Cumont korszakalkotó művének megjelenését követően fedeztek fel egy mithraeumot a nagy tudós hazájában.<sup>8</sup> Gripenveldeben, a mai Tienen település közelében. A kisméretű (12,5 m × 7,5 m), 3. századi, eredetileg fából készült szentélyt vízvásztóként tartják számon a Mithras-kutatásban, hisz az itt feltárt régészeti leletegyüttes – elsősorban a szentély *temenos*ában található gödrökből előkerült gazdag állatcsont- és kerámiaemlékek – radikálisan új perspektívákat nyitott a szakrális lakoma és a kultuszközösség találkozásainak értelmezésében (1. kép). A feltételezések szerint egyszeri alkalommal, egy hatalmas, köztéri lakoma során lezajlott bankettre a 18 000 csontdarab és számos érdekes, helyileg kialakított kratér árulkodik.

A szentély „kisleleteit” (az általában a legnagyobb tömegben jelentkező kerámiaedény-töredékekkel szemben a csekélyebb számú érmek, ételmaradványok, kisebb fém-, üveg- és kerámiatárgyak értendőek ezen fogalom alatt) bemutatni hivatott tanulmánykötet egyben a Mithras-kutatás módszertanát megújító konferencia fórumává lett, amely azóta is hivatkozási pont a kutatásban.<sup>9</sup>

## Hawarte (Szíria, 1998)

Amikor Sultan Mohesen, a szíriai múzeumok általános igazgatója megtudta, hogy a hawartei sziklák között felfedezték Szíria második<sup>10</sup> mithraeumát, azonnal átadta a kutatói engedélyt Michal Gawlikowskinak, a Varsói Egyetem professzorának.<sup>11</sup> Bár a furcsa alaprajzú szentély egy ókeresztény létesítmény (a Phótikos-bazilika) alatt nyugszik és többször megrongálták, 19 kategóriába sorolt falfestménye alapjaiban változtatta meg a kultusz keleti elterjedéséről és jellegzetességéről alkotott nézeteinket, és rávilágított a helyi sajátosságok és az ún. Mithras-mitosz változatos értelmezési lehetőségeire is.<sup>12</sup>



1. kép. Kultuszedények töredékei a tieneni mithraeumból: 1) ólommázás kratér;  
2) fedő mithraikus szimbólumokkal (kígyó, oroszlán, kratér); 3) terra sigillata kratér töredéke oroszlán  
és kígyó ábrázolásával (Martens 2004b, 38, 40, 41. képek nyomán)

### Güglingen (Németország, 1999)

A *Limes Germanicus* mentén elhelyezkedő nagyszámú Mithras-szentély 1999-ben a második güglingeni mithraeum felfedezésével egy újabbal gyarapodott.<sup>13</sup> A kisméretű (11 m × 7,5 m), kőből épült szentély kívül esett a római településen (*vicus*). A régészek három építési fázist állapítottak meg. Ahogy számos mithraeum esetén, itt is megtaláljuk a szentély hajójában a feltételezések szerint rituális szerepet is betöltő hatalmas gödröt. A szentély igen gazdag emlékanyaggal rendelkezett: több oltár, bronzcések, állatcsontok és kerámialeletek kerültek elő (2. kép). Kiemelendő ugyanakkor a mithraeum geometriai formákkal díszített mennyezeti freskója is.<sup>14</sup> A szentély feltárását követő, kiváló minőségű restaurálási és rekonstruálási munkálatok révén ma a múzeumpedagógia kiemelkedő példaként mutatják be a szentélyt és annak régészeti anyagát a helyszínen.<sup>15</sup>



2. kép. A második güglingeni mithraeum emlékanyaga  
(Kortüm–Neth 2005, 227 nyomán)



3. kép. C. Victorius Victorinus oltára Lucus Augustiból  
(Hispania Epigraphica Online Database – <http://eda-bea.es> nyomán)

### Lugo (Spanyolország, 2003)

Spanyolországban szenzációs leletként került a helyi sajtó lapjaiba a második ismert hispániai mithraeum felfedezése az egykori Lucus Augusti városában.<sup>16</sup> A szentély 260 és 350 között szolgált a közösséget, alaprajza átlagos méretű (15,7 × 5 m), de nem szokványos formát követ. Ennek oka, hogy egy korábbi *domus* alakították át, ahol a VII Gemina néhány jelentős katonai vezetője lakhatott. A leletek közül kiemelendő C. Victorius Victorinus hatalmas méretű oltára (3. kép), amelyet a Legyőzhetetlen Napistennek állított két szabadosa tiszteletére.<sup>17</sup> Az ásatások és a helyszín műemlékvédelmi átalakítása még jelenleg is folyik.

### Gyulafehérvár (Alba Iulia, Románia, 2003/2013)

Gyulafehérvár (az egykori Colonia Aurelia Apulensis és Municipium Septimium Apulense) római múltjáról megannyi emlék tanúskodik. Dacia provincia talán legnagyobb urbánus központjának, a helytartó székhelyének vallásos életéről több mint félezer felirat és számos, nemegyszer kivételes művészi tehet-

séggel kivitelezett szobrászati alkotás tanúskodik. Legkorábbi vallásos emlékeit már a 16. században felfedezték a kor nagy magyar humanistái, Verancsis János (Verantius) és Megyericsi János (Mezerzius). Ekkor válnak ismertté az első mithraikus feliratok is.<sup>18</sup> Az egyik, 1878-ban talált feliraton (CIL III 7776) egy hívő talán egy templomfelújításról emlékezik meg. Sokáig ez volt az egyetlen biztos nyom arra nézve, hogy Gyulafehérvár alatt mithraeumok lehetnek. 1892-ben Király Pál, a várhelyi mithraeum neves kutatója és első közlője az akkor már igen nagy számú mithraikus leletről úgy nyilatkozott, hogy bizonyára több szentély jelenlétére utalhatnak.<sup>19</sup> Sejtésének beigazolására több mint száz évet kellett várni. Érdekes módon az első felfedezés egy másik istenség kutatásával kezdődött.

Az már a régebbi szakirodalomból közismert volt, hogy az egykori Gyulafehérvár (Alba Iulia, Karlsburg) középkori és Habsburg erődítményei alatt nyugvó kettős római település lakói, azaz a város polgárai és a legiotábor (Castrum Legionis XIII Geminae) katonái körében igen nagy népszerűségnek örvendett Liber Pater. A neki szentelt épületegyüttest 1989 óta hosszú éveken át kutatták romániai szakemberek, de szisztematikus ásatása csak 1998-ban indult meg nemzetközi összefogás jóvoltából.<sup>20</sup> A szentély nemcsak gazdag leletanyaga miatt számít mérföldkőnek a romániai régészetben, de az ott alkalmazott módszertan is új perspektívákat nyitott a kultikus terek és komplexumok ásatásában és kutatásában. A 2003-ban záruló kutatás utolsó hetében a szentélytől északra egy új épület sarkát fedezték fel a régészek. Egy másik falat is azonosítottak a szentélytől északra. A két létesítmény viszonyát akkor nem tudták biztosan megállapítani. A szentély melletti épület sarkában egy Deus Invictusnak, a legyőzhetetlen istennek dedikált, rendkívül érdekes szövegezésű feliratot találtak, amelyet sajnos az ásató régészek azóta sem publikáltak.<sup>21</sup> A felirat és a Liber Pater-szentélyben talált, mithraikus felirattöredék arra utalt, hogy a szentélytől északra egy mithraeum volt. A 2003-as ásatások már nem tudták az új épületet is feltárni, így kérdéses maradt, hogy Franciscus Kaftal 1780-as években végzett munkálatai óta<sup>22</sup> első alkalommal előkerült marospartosi Mithras-leletek valóban egy szentélyhez tartoztak-e. Az ásatás 2013 augusztusában indult el újra, egy nagyszabású nemzetközi projekt révén,<sup>23</sup> amelynek célja – a régészhallgatók hathatós bevonása és szakmai képzése mellett – az épület funkcionalitásának és a városi vallásosság sajátosságainak körvonalazása lesz.

### Gyulafehérvár (Alba Iulia, Románia, 2008/2013)

Alig öt évvel a marospartosi felfedezést követően, az egykori római *castrum*tól délkeletre, a mai Horea, Closca és Crisan nevet viselő középiskola épületével szemben egy szálloda építése közben egy újabb mithraeum került felszínre. A szentélyt rövid idő alatt, egy leletmentő ásatás során 2008 szeptemberében tárták fel a gyulafehérvári Egyesülés Múzeumának régészei; közlésére azóta sem került sor.<sup>24</sup> A szisztematikus kutatásra öt évet kellett várni. 2013 júniusában a Princeton Egyetem, a kolozsvári Babeş–Bolyai Tudományegyetem és a gyulafehérvári Egyesülés Múzeumának munkatársai és hallgatói immár modern régészeti módszerekkel elindították a szentély feltárását és továbbkutatását (4. kép).<sup>25</sup> A kultusz helyi történeté-

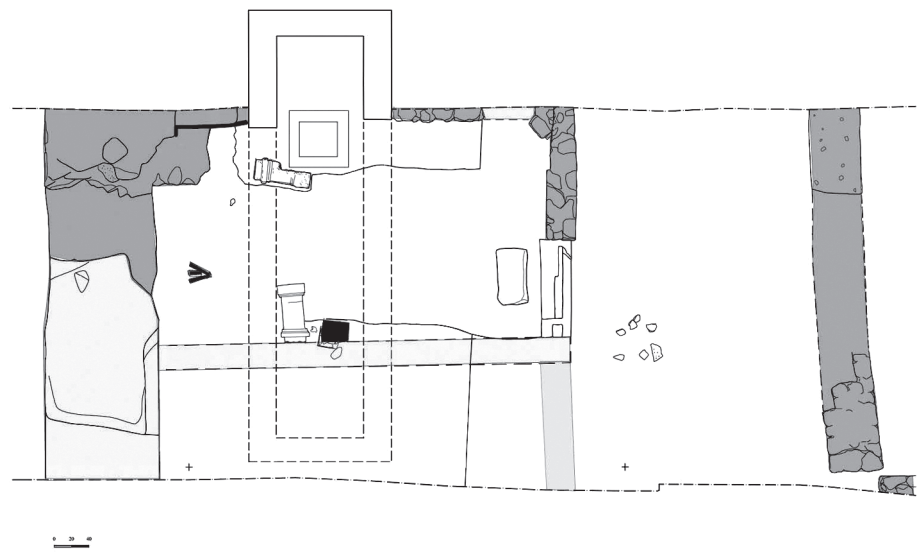
nek szempontjából rendkívül értékes feliratokról és a régészeti anyagól még nem jelent meg hivatalos jelentés, a kutatás ugyanis az elkövetkező évben is folytatódni fog a helyszínen. Mindkét gyulafehérvári példa nagy lehetőséget nyújt a város régészeti emlékek szak-szerű bemutatására, és múzeumpedagógiai perspektívákat is tartogat a jövőre nézve, ugyanakkor sürgetővé teszi a CIMRM daciai supplementumának elkészítését is.

### Szombathely (Magyarország, 2008)

A 2007-ben a Thököly Imre és a Kosuth Lajos utca közé tervezett, azóta meghíusult Magellán Center 6000 négyzetméteres területe az ókori Sava-ria egyik legnagyobb, eddig ismeretlen részét tárta elénk. Az ásátás a római városfal déli részének nyugati felében húzódott. Az ásátások során feltártak egy szokatlanul nagy méretű, 3 méter széles gyűjtőcsatornát, egy kőfallal körülvett, vakolt falú pincehelyiséget, valamint az egyik *insula* belsejében egy struktúrát, amelyből két, hasonló kidolgozású és vallástörténeti szempontból fontos feliratú oltárkő került elő (5. kép).<sup>26</sup> Az ásátó régész közlése szerint a feliratok egy, az *insula* épületei közé ékelt szentély omlásrétegéből került elő. Az épületre utaló struktúrák a közölt alaprajzon nehezen állapíthatók meg.<sup>27</sup> A jelentés szerint az épület két, különböző magasságú helyiségből állt. A nyugati terebben falfreskótöredéket is találtak, amely – ha az épület valóban szentélyként szolgált – rendkívül ritka leletnek bizonyul Magyarországon.<sup>28</sup> Az épület rekonstrukciója és restaurálása egyelőre kérdésessé vált az építkezések szüneteltetése miatt.



4. kép. A 2008-ban felfedezett gyulafehérvári szentély idei ásátása  
(www.apulumithraeum.blogspot.ro nyomán)



5. kép. A Szombathelyen felfedezett két Mithras-oltár előkerülésének helye  
(Kiss 2011, 185 nyomán)

### Angers (Franciaország, 2010)

Az elmúlt évek talán legnagyobb port kavart és leleteiben is legérdekesebb felfedezése a Franciaország nyugati részén található kisváros, Angers mithraeuma volt.<sup>29</sup> 2009. november 1-jén az INRAP (L'Institut National de Recherches Archéologiques Préventives) régészei azt a megbízást kapták, hogy az egykori Szent Lajos klinika környékén, egy hatalmas épületkomplexum építése előtt leletmentő ásátásokat végezzenek. A város római múltjából (*civitas Andecavorum*)<sup>30</sup> már azelőtt is számos emlék – többek között egy színház, a városfal egy

része és egy kiterjedt temető – volt ismert. A 2009-es ásátások során az egykori polgári település egyik *insulájá*t fedezték fel, több épület, így egy *domus* részleteivel együtt. Ekkor került elő a mithraeum is, amely számos régészeti és vallástörténeti sajátossággal bír (6. kép).

Az épület a 3–4. századra datálható, ezt különösen a több mint 200 érme és a számos jelentős *terra sigillata*-lelet erősítette meg. A szentély előterében, az ún. *vestibulum*ban számos, a megtisztulási rítushoz köthető áldozati gödröt találtak, amelyben – ritka módon – katonai tárgyakat is elrejtettek a hívők. A szentélyből előkerült értékes kerámialeletek közt több,



6. kép. Az Angersben felfedezett, majd elpusztított szentélyből előkerült Mithras-fej töredéke (<http://www.flickr.com/photos/inrap/> nyomán)

díszített és feliratos edény (többek között egy Dechelette *72 terra sigillata*) is felbukkant, amelyek a sajátosan kultikus rítusok rekonstruálásában sokat segítenek. A szentély további különlegessége, hogy három fázist különböztethettek meg a kutatók, ami egy igen tehetős és hosszú ideig működő közösség jelenlétére utal. A leletek között találunk ugyanakkor Liber Patert és Mercuriust ábrázoló emlékeket is, s ez az említett kultuszok közötti szoros kapcsolatra utal. A szentély nagy részét



7. kép. Az invereski Mithras- és Sol-oltárok a felfedezés pillanatában ([http://www.tertullian.org/rpearse/mithras/display.php?page=supp\\_Britain\\_Inveresk\\_Mithraeum](http://www.tertullian.org/rpearse/mithras/display.php?page=supp_Britain_Inveresk_Mithraeum) nyomán)

az építkezések miatt bulldózerrel letarolták, ami óriási felháborodást váltott ki szakmai körökben.

A leletek jelenleg az Angers-i Múzeumban tekinthetők meg.

### Inveresk (Nagy Britannia – Skócia, 2010)

Hadrianus falának keleti sarkában, East Lothian – Invereskben, 2010-ben az egykori krikettpavilon alatt ásásokat folytattak.<sup>31</sup> Egy 6,1 × 4,1 m-es, szabálytalan alakú területen két, Mithrasnak és Solnak dedikált oltárt találtak *in situ* (7. kép).<sup>32</sup> Közel ehhez a helyhez egy leletanyagában igen gazdag sír is előkerült.<sup>33</sup> Egyelőre bizonytalan, hogy a két oltár és egy harmadik oltár bázisa valóban egy szentélyhez tartozott-e. Az ásató régészek egy fából készült struktúrára gyanakodnak, ám ennek megerősítéséhez további kutatásokra lenne szükség.

### London (Nagy-Britannia, 2013)

A 2013 tavaszán elindult nagyszabású ásások szenzációs leleteket hoztak a felszínre Londonban.<sup>34</sup> A római kori Londinium szinte minden korszakát átölelő és egyedülálló leleteket felsorakoztató ásásra a Walbrook River egykori helyén épülő új felhőkarcoló építések került sor. A leletek között teljes épségben fennmaradt fapadlózatot, létrákat, fatárgyakat, bőrpapucsokat, gazdagon kifaragott amuletteket és a vindolandai levelekhez hasonló táblácskákat találtak. A felfedezés révén gyakorlatilag teljesen új képet alkothatunk Londinium egykori történetéről. Az ásások során az 1954-ben ugyancsak óriási közérdeklődés közepette kiásott Mithras-szentély (CIMRM 814–826) újabb részletei kerültek felfedezésre.<sup>35</sup> A szentélyt a munkálatok megkezdésekor lebontották és új helyszínre költöztették, ami súlyos sérüléseket és károkat okozott az építészeti elemeken. A jelenlegi ásások

azonban olyan részeit tárták fel a szentélynek, amelyeket az 1954-es feltárás során elhanyagoltak. Így sikerült dokumentálni a *narthex* keleti falát, valamint az egyik előszobaként értelmezett tér számos elemét. E kisebb helyiségek funkciójának tisztázása – birodalmi szinten – a kutatás egyik nagy kihívása. A londoni szentély várhatóan 2015-ben lesz ismét látogatható.

### Perspektívák a kutatásban

A tieneni ásítás és az azt követő konferencia határvonal volt a kutatástörténetben, hangsúlyozva az addig főképp az irodalmi, epigráfiai és ikonográfiai forrásokra összpontosító kutatás hiányosságait és a régészeti források, különösen az úgynevezett kisleletek fontosságát. Az azóta eltelt tíz év bebizonyította, hogy a helyes módszertannal feltárt szentélyek számos olyan kérdésre képesek választ adni, amelyekről az irodalmi

források vagy a feliratok hallgatnak. Olyan triviálisnak tűnő, ám a vallási közösség életében nagyon is fontos jelenségek, mint a szentélyek belső megvilágítása, a lakomák előkészítésének helye és módja, a szertartások során használt eszköztár és a szentélyben folyó rítusok, csakis a régészet tükrében és a helyi sajátosságok vizsgálatával kutathatóak.

Marteen Vermaseren monumentális corpora fél évszázaddal Cumont, a Mithras-kutatás pátriárkája által kiadott kötet után jelent meg. Azóta ismét eltelt fél évszázad, és a kuta-

tás nemcsak módszertanában, de a régészeti források tekintetében is rendkívüli módon felgyorsult. A közeli jövőben a legfontosabb cél a kultusz helyi, mikroregionális kutatása, illetve különböző CIMRM supplementumok kiadása lesz,<sup>36</sup> ugyanakkor fontos hangsúlyozni a Mithras-szentélyek múzeumpedagógiai potenciálját is: e terek látogathatóvá tétele a lehető leginteraktívabb módja lehet az ókori ember vallásos életének és világszemléletének hatásos, modern bemutatásának.

## Jegyzetek

- Gordon 1975, 215–248.
- Cumont 1893, 289–299.
- A kutatástörténetről lásd Beck 2006. Az ő munkájának és a legújabb elméleti módszerekről lásd Chalupa 2012, 5–17, valamint Clauss 2012.
- Vermaseren corpora óta közel félszáz szentély került elő Európában. Ezek publikálását hivatott szolgálni a Richard Gordon kezdeményezésére létrejött, alapítása óta anyagi okok miatt szünetelő *Electronic Journal of Mithraic Studies* (EJMS): <http://www.hums.canterbury.ac.nz/clas/ejms/index.htm>
- Szabó 2012, 125–134.
- A részletes felsorolásból kihagytam a meridai Plazo del Toros igen felületesen dokumentált mithraeumát, amelyet 2000-ben fedeztek fel (Klenner 2012, 115), az ugyancsak spanyolországi Puente Genil mithraeumát, a bulgáriai Kato Thermes sziklába faragott domborművét, amely ugyan régóta közismert, de csak nemrégiben sikerült lencsevégre kapni, valamint az egyelőre még régészetileg nem vizsgált angsbergi szentélyt. Lásd Klenner 2012, 113–128. Fontos megjegyezni továbbá, hogy 1997-ben Kolozsváron, a Crisan (egykori Kismező) utca 21. szám alatt a Colonia Napocensis városfalan kívüli területre eső kertben találunk egy Deus Invictusnak dedikált oltárt töredékes formában. A meglehetősen későre datált (235–238) feliratot elsőként közlő szerző (Opreanu 2009, 127–140) a helyszínen talált téglákra hagyatkozva egy szentély léteire gyanakszik. Ioan Piso új olvasatot ad a feliratnak (AÉ 2010, 1369). A *Deus Sol Invictus* formula még nem egyértelmű bizonyíték a felirat mithraikus jellegére, különösen ha elfogadjuk a kései, 3. századi datálást. A felirat és a helyszín további kutatást igényel. A közeli jövőben remélhetőleg a Statio Bilachiniensisben felületesen feltárt szentély is újabb kutatások helyszíne lehet: Casari 2013.
- Maischatz–Winter 2004, 79–127, 189–195.
- Ez az év a „mithraeumok éve” volt: a belgiumi szentélyen kívül ekkor fedezik fel a németországi Künzig és a szíriai Hawarte szentélyét is.
- Martens 2004a, 56–80.
- A Dura Europos-i mithraeum volt az első, azt azonban teljes egészében a Yale Egyetemre szállították az amerikai kutatók.
- Gawlikowski 2007, 337–361.
- A freskók ikonográfiájának újfajta elemzéséről lásd Nagy 2012, 37–58.
- Kortüm–Neth 2005, 225–229.
- A freskóról lásd Brodbeck 2006.
- Römermuseum Güglingen honlapja: <http://www.roemermuseum-gueglingen.de/website/de/r/freilichtanlage>
- A felfedezést a következő évben egy másik szenzációs lelet követte: Els Munts egyik római villájában, 12 km-re Tarragona városától az egyik legnagyobb mithraeum került napvilágra. A leletekről lásd Tarrats–Remola 2008, 95–117. A 2013-ban nagy sajtóvisszhangra lelt carmonai ún. Elefánt-sír (<http://www.sciencedaily.com/releases/2013/05/130510075521.htm>) mithraikus jellege egyelőre nem bizonyított (Jaime Alvar professzor szívélyes közlése).
- Alvar–Gordon–Rodríguez 2006, 266–277.
- Szabó 2013a.
- Király 1892, 351.
- Schäfer–Diaconescu–Haynes 2006, 183–200.
- A feliratról közölt egyetlen fotót Ian Haynes cikkében találjuk: Haynes 2005, 44.
- Franciscus Kaftal marospartosi felfedezéséről és Bartalis Antal 1787-es közléséről lásd Szabó 2013b.
- A projekt hivatalos blogja: <http://apulmithraeum.blogspot.ro>
- Szófukar részletek az ásatásról: Ota 2012, 33, 94.
- Az ásatás hivatalos blogja: <http://apulmip.blogspot.ro>
- Kiss 2011, 183–193.
- Kiss 2011, 136, 4. ábra.
- A Tribunus Laticlavusok házában kialakított aquincumi mithraeum is festett volt: Kocsis 1991, 117–121.
- Orlane–Aline 2008.
- Egyes feltételezések szerint a település a Tabula Peutingeriana által megnevezett Iuliomagus lehet.
- Az ásatási jelentést lásd Hunter 2011, 333–334.
- A feliratokról lásd Tomlin 2011, 441–444.
- Hunter 2013, 14–21.
- Hilts 2013a.
- Hilts 2013b.
- Erre vonatkozóan kiemelendő Tóth István már 1988-ban megjelent munkája. Azóta napvilágot látott még néhány ehhez hasonló kezdeményezés: Feiler 1994; Sagona 2009; Garcia 2010; Kremer 2012; Sicoe 2013.

## Bibliográfia

- Alvar, J. – Gordon, R. – Rodríguez, C. 2006. „The Mithraeum at Lugo (Lucus Augusti) and its Connection with Legio VII Gemina”: *Journal of Roman Archaeology* 191, 266–277.
- Beck, R. 2006. *The Roman Cult of Mithras*. Toronto.
- Brodbeck, A. 2006. „Römische Wandmalereifragmente aus dem Mithraeum II in Güglingen Kreis Heilbronn”: *Electronic Journal of Mithraic Studies*. Online verzió: [http://www.hums.canterbury.ac.nz/clas/ejms/arch\\_reports/2006-ar-brodbeck.pdf](http://www.hums.canterbury.ac.nz/clas/ejms/arch_reports/2006-ar-brodbeck.pdf) (2013. november 13-i állapot).
- Casari, P. 2013. „Il culto di Mitra nella Statio Bilachiniensis in Norico”: *Conference Presentation at the II. International Conference on Roman Danubian Provinces*. Ferrara, 2013. November 20–22.

- Chalupa, A. 2012. „Paradigm Lost, Paradigm Found? Larger Theoretical Assumptions behind Roger Beck's The Religion of the Mithras Cult in the Roman Empire”: *Pantheon. Journal for the Study of Religions* 1/7, 5–17.
- Clauss, M. 2012. *Mithras: Kult und Mysterium*. Darmstadt.
- Cumont, F. 1893. „Mithras emlékek Magyarországon”: *Archaeologiai Értesítő* XIII, 289–299.
- Cumont, F. 1894–1896. *Text et Monuments figurés relatifs aux Mystères de Mithra I–II*. Bruxelles.
- Feiler J. 1994. *Mithras-emlékek Magyarországon*. Egyetemi szakdolgozat, Eötvös Loránd Tudományegyetem, Budapest.
- Garcia, C. J. R. 2010. *Los Cultos Orientales en la Dacia romana*. Salamanca.
- Gawlikowski, M. 2007. „The Mithraeum at Hawarte and its Paintings”: *Journal of Roman Archaeology* 20, 337–361
- Haynes, I. 2005. „The Shrine of Liber Pater”: *Current World Archaeology* 58, 38–45.
- Hilts, C. 2013a. „Revealing Roman London”: *Current Archaeology*. Online verzió: <http://www.archaeology.co.uk/articles/news/revealing-roman-london.htm> (2013. november 13-i állapot).
- Hilts, C. 2013b. „London's Roaming Temple – New Parts of the mithraeum Found”: *Current Archaeology*. Online verzió: <http://www.archaeology.co.uk/articles/news/londons-roaming-temple-new-parts-of-the-mithraeum-found.htm> (2013. november 13-i állapot).
- Hunter, F. 2011. „Roman Britain in 2010. Sites Explored. (Scotland – East Lothian)”: *Britannia*, 333–334.
- Hunter, F. 2013. „Leibwächter, geköpfte Tote und Mysterienkulte in Britannien”: *Der Limes. Nachrichtenblatt der Deutschen Limeskommission* 7/1, 14–21.
- Király P. 1892. *Gyulafehérvár története. I. kötet. Ókor*. Gyulafehérvár.
- Kiss P. 2011. „Mithras Altäre von Savaria”: I. Lazar (szerk.): *Religion in Public and Private Sphere. Acta of the 4<sup>th</sup> International Colloquium The Autonomous Cities of Noricum and Pannonia*. Koper, 183–193.
- Klenner, I. 2012. „Breaking News! Meldungen aus der Welt des Mithras”: P. Jung – N. Schücker (szerk.): *Utere felix vivas. Festschrift J. Oldenstein*. Universitätsforschungen zur Prähistorischen Archäologie 208. Bonn, 113–128.
- Kocsis L. 1991. „A tribunus laticlavusok háza az aquincumi 2–3. századi legiotáborban: előzetes jelentés”: *Budapest Régiségei* 28, 117–121.
- Kortüm, K. – Neth, A. 2005. „Mithras im Zabergäu”: *Imperium Romanum. Roms Provinzen an Neckar, Rhein und Donau*. Ausstellungskatalog des Archäologischen Landesmuseums Baden Württemberg, 225–229.
- Kremer, G. 2012. *Götterdarstellungen, Kult- und Weihendarstellungen aus Carnuntum*. CSIR Österreich – Carnuntum Supplement. Wien.
- Schütte-Maischatz, A. – Winter, E. 2004. *Doliche – Eine kommagenische Stadt und ihre Götter. Mithras und Iuppiter Dolichenus*. Bonn.
- Martens, M. 2004a. „The Mithraeum in Tienen (Belgium), Small Finds and What They Can Tell Us”: M. Martens – G. De Boe (szerk.): *Roman Mithraism: the Evidence of the Small Finds. Acta of the International Conference, 7–8 November 2001, Tienen, Belgium*. Archeologie in Vlaanderen 4. Brussel, 56–80.
- Martens, M. 2004b. „Céramique culturelle et rituel de la céramique du mithraeum de Tirmont”: R. Brulet – F. Vilvorder (szerk.): *La céramique culturelle et le rituel de la céramique en Gaule du Nord. Catalogue d'exposition publié à l'occasion du XXIV<sup>e</sup> Congrès International des Rei Cretariae Romanae Fautores. Moulins de Beez, 27 septembre-15 octobre 2004*. Louvain-la-Neuve, xiii–xxx.
- Nagy L. 2012. „The Short History of Time in the Mysteries of Mithras. The Order of Chaos, the City of Darkness and the Iconography of the Beginnings”: *Pantheon. Journal for the Study of Religions* 1/7, 37–58.
- Opreanu, C. 2009. „Templul lui Deus Sol Invictus de la Napoca. Contribuție la topografia și istoria orașului antic”: *Studia Universitatis Historia* 54, 127–140.
- Orlane, B. – Aline, G. 2008. *Le culte de Mithra à Angers*. Online verzió: <http://www.maine-et-loire.pref.gouv.fr> (2013. november 13-i állapot).
- Ota, R. 2012. *De la canabele legiunii a XIII Gemina la Municipium Septimium Apulense*. Alba Iulia.
- Sagona, C. 2009. *Looking for Mithra in Malta*. Interdisciplinary Studies in Ancient Culture and Religion 10. Leiden.
- Schäfer, A. – Diaconescu, A. – Haynes, I. 2006. „Praktizierte Religion im Liber Pater-Heiligtum von Apulum – Ein Vorbericht”: I. Nielsen (szerk.): *Zwischen Kult und Gesellschaft. Hephaisotos* 24, 183–200.
- Sicoe, G. 2013. *Die mithräischen Steindenkmäler aus Dakien*. Ph.D. értekezés, Philosophische Fakultät III der Humboldt-Universität zu Berlin (megjelenés alatt).
- Szabó Á. 2012. „A mithraeumok tájolásának kérdéséhez”: *Antik Tanulmányok* 56, 125–134.
- Szabó Cs. 2013a. „Mithras-kutatás Gyulafehérváron a XX. század előtt”: *Szabadság* 2013. május 15. Online verzió: <http://www.szabadsag.ro/szabadsag/servlet/szabadsag/template/article,PArticleScreen.vm/id/90016> (2013. november 13-i állapot).
- Szabó Cs. 2013b. „The Mithraic Statue of Secundinus from Apulum”: *The Postgraduate Journal of Ancient History and Archaeology* 1 (megjelenés alatt).
- Tarrats, F. – Remola, J. A. 2008. „La villa romana dels Muns (Tarragona)”: J. A. Remola (szerk.): *El territori de Tarraco: villes romanes del Camp de Tarragona*. Forum 13. Tarragona, 95–117.
- Tomlin, R. 2011. „Roman Britain in 2010. Inscriptions”: *Britannia*, 439–466.
- Tóth I. 1988. „Addenda Pannonica Mithriaca (Additions to the Work of M. J. Vermaseren. Corpus Inscriptionum et Monumentorum Religionis Mithriacae)”: *Specimina Nova* 1988/1, 17–73.