

Hogyan tegyük széppé Belaruszt

Mihal Anempadiszttau utolsó interjúja



Mi adja meg a környező tér szépségét? A színek, az épületek, a természet, vagy valami más? Hogyan tegyük ezt a teret széppé, kellemessé, kényelmessé? Mihal Anempadiszttau, a művész tanácsai.

Mihal Anempadiszttauval ezt az interjút a Szabadság Rádió 2017 végén vette

fel. Abban állapotok meg, hogy január végén hozzák le: Mihal még néhány saját illusztrációt akart hozzá kiválasztani. De elment. Formatervező, grafikus, fotóművész, költő és műfordító – 53 éves volt.

A belarusz szépség hagyományai. A belaruszoknak kétféle hagyománya van: a falusi és a nemesi. A népi kultúra mindenekelőtt rendkívül funkcionális volt. Ennyiben a modern formatervezés alapelveire hasonlít. Hiszen a formatervezés elsősorban funkcionális kell legyen és kényelmes, alkalmazzon olcsó, hozzáférhető anyagokat. A népi kultúra – nagy mértékben dizájnerekultúra. Fát használ, követ, később téglát.



Mihal Anempadiszttau (Arcjom Kancavi felvétele)

A nemesi kultúrában minden attól függött, mennyire tehetős az a nemes. A mágnásréteg igyekezett átvenni az európai tradíciókat. Amikor eljött a barokk korszaka, átvették a barokkot. Aztán a rokokót, és így tovább. Érdekes, hogy az általános európai trendeket adaptálták a mi viszonyainkra, így ezek bizonyos helyi jellegzetességekre tettek szert. A legjobban ez a XIX. századbéli hagyományos nemesi kúria példáján látható. Szerény kis ház, tornácos, oszloposoros, a bejárat fölött klasszikus háromszögletű timpanonnal. Ez a klasszicista építészet helybéli újragondolása. Minálunk átalakul, fából készül és jól megvalósítható formát kap. Ez lesz a nemesi regényesség etalonja.

A tradicionális kultúra évszázadokon át csiszolódott, éppen ezért méltó a figyelemre. Komoly esztétikai értéket képvisel.

A belarusz giccs története. A változások akkor kezdődtek, amikor a hagyományos életmód romokba dőlt. Az első világháború idején veszett el. A menekültáradat, a forradalom és a patriarchális társadalom megsemmisítése



tüntette el. Ahogy felborult a társadalmi rend, ez a kultúra is megszűnt. Többé nem ismételte önmagát.

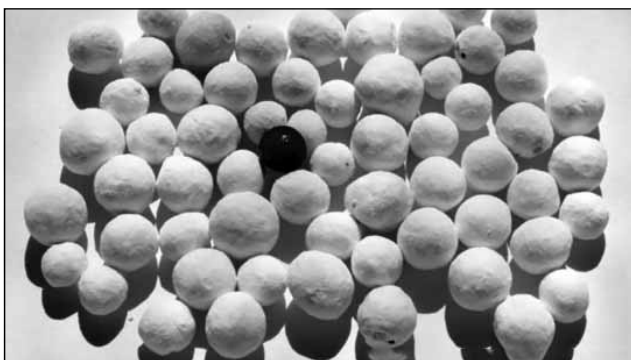
Európában a tradicionális formákat az elitek vették át. Megpróbálták az akkori életformába beilleszteni. Ez egy újragondolást szült. De a Szovjetunióban senki sem foglalkozott ilyesmivel.

A hagyományos életforma történelemmé kellett váljon. A vidéki lakosság ezért kísérletezni kezdett. Így jelentek meg azok a formák, amit ma giccsnek nevezünk. Ez lett a népművészet új kánonja.

A hivatásos városépítészetben más, tökéletesen független folyamatok mentek végbe. A szovjet konstruktivisták útkeresése a húszas években, a minimalista stílus. Abban az időben szoros kapcsolatunk volt az európai építészeti iskolával. Természetesen, azok közül, akik a Bauhausban dolgoztak, sokan működtek a Szovjetunióban is, rengeteg mindent felépítettek itt a harmincas években. Az általuk kigondolt projektek közül nem kevés épült meg, még a háború utáni időkben is, például a lakótelepeink. Még most is valósulnak meg, de már kisebb mértékben.

A színek. A kolorisztika az egyik összetevője annak, amit látunk. Nem helyes kiszakítani az architektúra, a városkép összefüggéséből. A probléma nem magukkal a színekkel van. Egy rosszul megszervezett, kényelmetlen, diszkomfortot okozó terület semmilyen szín sem tud megmenteni. Az a mesterséges környezet, amelyben az ember él, egy komplex objektum. Minden mindennel összefügg, minden elemnek megvan a maga jelentése, többek között a színeknek is.

Nem lenne korrekt Menszk (Minszk) kolorisztikáját Vilnóéval (Vilniusz) hasonlítani össze, annyira különbözik e két város elhelyezkedése és értékei.



A mi hagyományos kultúránkban az épületek és anyagok színe természetes, festetlen. A fafestékek a XIX. században jelentek csak meg, elérhetővé a

XX.-ban váltak. A hagyományos belarusz lakóházakat nem festették. Színük a fa nyers színe volt, ami az idők folyamán sötétedett, elszürkült. Ennek megfelelően a hagyományos belarusz lakóház színei – természetes szürke árnyalatok.

Ha fogjuk és az ötszintes hruscsovi panelházakat akár a legszerencsésebb színre festjük be, az udvarterek, a növényzet és egyéb részletek figyelembevétele nélkül, nem valószínű, hogy bármi is gyökeresen megváltozna. Egyszerűen élénkre festett házak lesznek ezek, bárha harmonikusan is, de egy kellemetlen térben. Az építészet színei nem tudnak önmagukban szépek lenni, a környezet számításba vétele nélkül.

Léteznek kidolgozott homlokzatszín-ajánlatok. Sok ilyent készítenek Svédországban, Dániában és Németországban, a miénkhez hasonló éghajlatú országokban. Vannak konkrét színek, amelyek már kiállták az évszakváltások próbáit, hogyan néznek ki télen, nyáron, tavasszal és ősszel. Ezeket kell fogni és hozzánk igazítani. Ha nagy méretű építményekről van szó, ez a legegyszerűbb megoldás.

Kisvárosok és falvak esetében a legarchaikusabb szín a szürke. Van egy sor modern anyag, ami új színt kölcsönöz a fának. Sötétbarna, egészen a feketéig. Egy faház, különösen télen, egyszerűen gyönyörű ezekben a színárnyalatokban. Festették Belaruszban a házakat – vízzel elkevert hamuval, azaz lúggal. Így is mondták – lúgozás. Ez fehérített. Mésszel szintén festettek.

Egy nép természetébe nem tartozik bele az egyes színek szeretete. Ez nem valami mentális tulajdonság. Kulturális szerzemény vagy hagyomány. A belaruszok esetében szintén kultúra.

Fák. A mi égőünkben a fásítás nagyon fontos. Fák nélkül még a legszebb színek is csak valahogy fognak kinézni az üres térben. A zöld, hogy legyenek fák, bokrok – ez az egyik kötelező elem.

Persze a fák nem nőnek fel egykettőre. De hiszen a tervezés – egy folyamat. Hosszú évekig húzódik, ezt muszáj megérteni. A tájat bármilyen változás hosszú időre képes tönkretenni. Ezért, mikor fákat vágunk ki, tudnunk kell, hogy amíg újak nem nőnek, nem számíthatunk semmi jóra. Ha egy csúnya épület húznak fel, vagy nem oda, ahová kell, az is ott fog maradni hosszú időre abban a térben. Nem nagyon tudod elrejtetni sehová. Tehát egy városnak, ahol élünk, különösen átgondolt hozzáállásra van szüksége. Mindent annak figyelembevételével kell csinálni, hogy hogyan is fog kinézni: egy harmonikus tér alakul ki, vagy pedig egyszerűen valamilyen lakóhely.

Háztető. A tetőnek és színének hatalmas a jelentősége. A minálunk megtalálható összes anyag közül a zsindey volt az elérhető. Menszokban a házak 80 százaléka zsindeytető volt, ami szürke, némi ezüstös árnyalattal. Volt szürke cement- és palatető is. Ez utóbbi akkoriban nem hullámos volt, hanem klasszikus tetőforma. A klasszicizmus a XVII. század végén kezdett bádogot használni. Ezt a fémanyagot hivatalos, ill. egyházi épületeken használták.

Vizuális értelemben semmi rosszat nem látok a hullámpalában. Semleges, szürke anyag. Nem üt el a belarusz természettől. Más kérdés, hogy az egészségre ártalmas. Én például szabványosítanám, hogy milyen színekre festik a fémcserépet. Ez nagyon is fontos. Lehet egy épületet akár ideálisra festeni, de



a tető borzalmas. Például meggyszínű. És hogy miért meggyszínű, az teljességgel érthetetlen.

Minden egyes cég, amelyik nálunk fémcserépet gyárt, maga választja ki hozzá a színt. Meggyőződésem, hogy nem vizsgálják meg, hogy fog ez kinézni a környezetében. Voltak színezőanyagaik – beke-

verték és árusítják. Aztán majd ez alakítja a városképet. Ezért kellene ide a normatívák. Érdemes lenne bevezetnünk egy szabályt, hogy a fémcserép színe meg kell feleljen a helyi hagyományoknak.

Üveg. Az üveg és a különböző árnyalatokban színezett üveg a mai építészet egyik legalkalmasabb megoldása. Ebben az üvegben visszatükröződik legalábbis az égbolt és a világítás. Ennek köszönhetően beilleszkedik a környezetbe, nem lóg ki belőle.

Az üveg a modern építészet szerencsés anyaga. Léteznek radikális verziói, mint a fekete üveg. Az építészetben ez nem tipikus. De nekem tetszik. Bizonyos szoborszerűséget kölcsönöz az építményeknek. A modern felhőkarcolók egyre gyakrabban kezdenek inkább egy absztrakt szoborformára emlékeztetni, mintsem egy építészeti objektumra. A számítógépek bárminek a felépítését lehetővé teszik, akármilyen formáét. És ezekhez a formákhoz illik a fekete szín.

Részletkérdések, amelyekből a szépség áll. A háború után az építőipar célja az volt, hogy lakást adjon az embereknek, az esztétikai kérdések pedig háttérbe kerültek. És mivel nem szerepeltek a célok között, ennek megfelelően keletkezett egy űr.

Nem fontos, hogyan néznek ki maguk az épületek. Az a fontos, hogy hogyan van megszervezve ez a folyamat. Magának a területnek van jelentősége. Hogy osztják fel az épületek. Nincsenek-e ezek az épületek túl közel egymáshoz, vagy túl távol. Kialakítanak-e valamilyen homlokzatformát, vagy lépcsőzetesen állnak össze. Ez egy bonyolult építészeti feladat. Fontos továbbá, hogy merre építik ki a gyalogutakat. Fontos, hogy milyen anyagot használnak a járdákhoz. Hova telepítik a trafóházakat. Szem előtt vannak-e, az udvar közepén, dominálnak-e. Hol vannak a játszóterek. Vannak-e padok, milyenek ezek a padok, beleolvadnak-e a környezetbe, harmonikus teret alkotnak-e vele.

A leggyakrabban maga a tér nincs átgondolva. A gyalogutakat nem ott alakítják ki, ahol kényelmes lenne az emberek számára. A trafóház, a bódé nem ott van, ahová érdemes lett volna állítani. Szemetes van az ablak alatt. Mindezt valami módon semlegesítendő, odatesznek egy ibolyaszínűre festett padot. Ez is hangsúlyos, az is. Az eredmény: egy sor ilyen folt, megnézed – úgymond, minden színes, de végül minden szürkének tűnik.

Lebontani vagy nem bontani? Lebontani – túl radikális módszere ez a városépítésnek. Az építészetnek be kell tudnia illeszkedni a már meglévő térbe. Ez pontosan a minőségi építészet jellemzője, ha figyelembe veszi a már létezőt, és úgy vonul be új objektumként a térbe, hogy azt nem lerombolja, hanem kiegészíti.

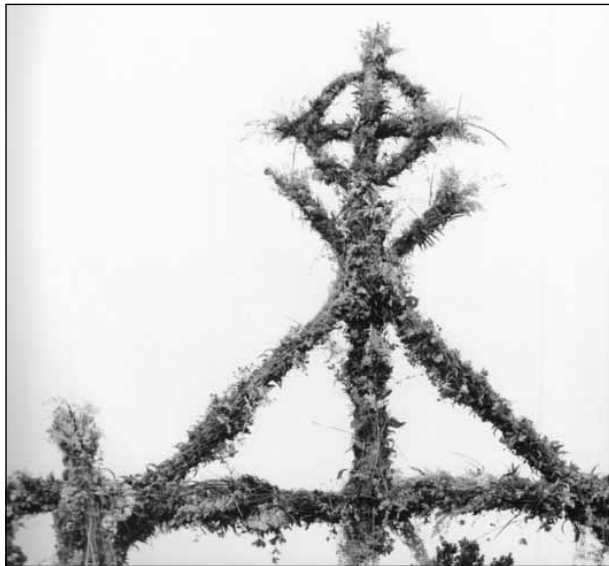
Érdeemes lenne megőrizni a hatvanas évek hruscsovi lakótelepeit. A kérdés csupán az, hogy műszakilag mennyire üzemeltethetők. Ezek a kérdések mindenkor egyedi hozzáállást igényelnek. Egyetemes receptek itt egyszerűen nem léteznek. Gyakorta

maga a lakótelep jól van megépítve, ami elrontja, az pedig az emberek szervezetlen kezdeményezése: a beablakozott erkélyek, amit mindenki úgy csinál meg, ahogy tud. Márpedig az építészet – közös tér.

Európában nagyon szigorúak az erre vonatkozó törvények, ezeket be is tartják. Korlátozások – ez a civilizált megoldás. Ha valami komplexitásában átléte gondolván, annak úgy is kell lennie.



Bárász Péter fordítása



Kupala-éji kapu (Szvjatlana Klepikava felvétele)
(A Szent-Iván éj megfelelője ez, a legrövidebb éjszaka.)