

Petőfi-emlékkönyvtár Mezőhegyesen

Mezőhegyes másodszeri nekirugaszkodásra szerezte meg a Petőfi-emlékkönyvtár címet. Először ugyanis lakosságszámához képest túl kicsi könyvtárat tervezett a község, amikor viszont a megyei könyvtár javaslatára új tervet készített, a felépítés határideje látszott valószínűtlennek. Végül azonban a község vezetőinek és lakóinak összefogása meghozta az eredményt: az elmúlt év végén az épület már csak a belső munkák elvégzésére és a berendezésre várt, s a cím engedélyezésének nem volt akadály. Május 23-án aztán *Csende Bélának*, a Békés Megyei Tanács népművelési csoportvezetőjének avató beszédével megtörtént az intézmény átadása is, és az olvasók birtokukba vették új otthonukat; a messziről jött látogató pedig megállapíthatta, hogy *a Petőfi-emlékkönyvtári akció egyik legszébb létesítménye* született meg Mezőhegyesen, sőt olyan objektum, amely *a magyar falusi könyvtárépítéssel legmagasabb színvonalát* reprezentálja.

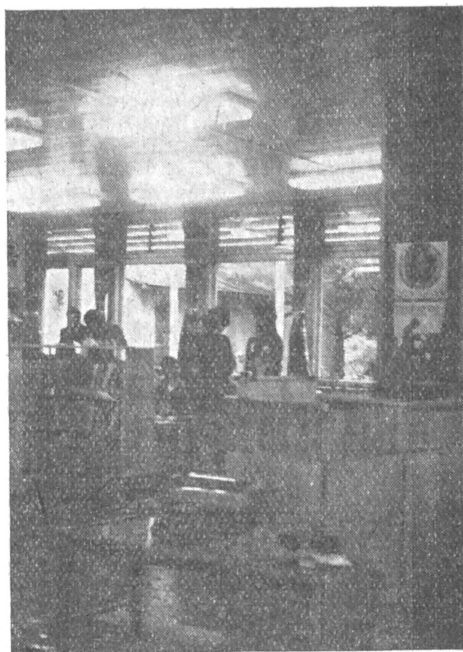
Megszoktuk, hogy Békés megye minden új könyvtárépülete valamilyen meglepetéssel jelentkezik, s valamilyen új ötletet testesít meg, amitől az azonos színvonalú épületek és könyvtárbelsőik különbözőségüket, változatosságukat nyerik. A felületes szemlélő az épület lapostetős kialakítását gondolhatja újdonságnak, ha még nem látott ilyeneket az országban és Békésben. Pedig ebben a megyében is vannak már ilyenek, például *Újkígyóson* és *Kevermesen*. Ráadásul a lapostetős épülettől sokan idegenkednek: a magyar tájba, a piroscserepes, nyeregvetős falusi házak közé be nem illeszthetőnek tartják, mert a végtelen alföldi tér, a tág horizont rájuk telepszik és szinte agyonnyomja, lapítja őket.

Szellemes ötletnek tehát legfeljebb a lapostetős épület mezőhegyesi telepítése tekinthető: a nyomasztó hatás ellen ugyanis az építész (*Mihály György*, a megyei beruházási vállalat mérnöke) igen szerencsés kézzel úgy védekezett, hogy az épületet egy kis *terephullámra ültette*, üdezőld környezetbe, nagy fák közé. Az épülethez enyhe emelkedéssel felfelé vezető úton a közeledők pillantása is szinte lépcsőzetesen emelkedik felfelé, és fokozatosan fogadja be a látványt, mert az előtérben néhány hangsúlyos tagoló elem vonja magára a figyelmet. Ilyen például az építészek által pergolának nevezett lugasféle: az épülethez támaszkodó, szabadon álló oszlopsor natúrszínű fagerendái feloldják a geometrikus felületek semlegesítő hatását és közvetlen kapcsolatot teremtenek az épület üdezőld környezetével; másrészt a rájuk felfuttatott

növények lombzatával védik majd a könyvtárt a napsugaraktól, végül pedig a lugasba telepített padokon kellemes tannyázó, beszélgető, dohányzó helyet kínálnak a könyvtár látogatóinak is.

A ridegséget oszlató, az otthonosság érzetét keltő fa az épületen kívül és az épületben is uralkodó szerepet játszik. A lugas fa-elemeinek színe az épület ajtóinablakain mindenütt folytatódik és a fával végig bordázott mennyezeten fejeződik be. Illetve ide kapcsolódik még a közepeben álló tartóoszlop fareliefje, *Bányai József* pesti szobrász alkotása, valamint a gyermekrészleg néhány fára festett díszítő eleme, *Lipták Pál* munkája.

Ezekon kívül csupán három tusrasz és egy-két, a helyi kézműipart idéző régi kovácsoltvas-tárgy alkotja az egész belső „dekorációt”, amelyből mégsem hiányzik semmi: a bútorok kórisfa színe, a műanyag padló pasztellzöldje, a kék-lila mintás függönyök, a kék és terrakotta színű könyvkötő vászonnal burkolt tartóoszlop színei az ablakokon beszűrődő zöld színek reflexeivel együtt olyan összhatást adnak, ami az utóbbi évek magas békési és országos könyvtári belsőépítészeti színvonalát tekintve is érdemes a figyelemre, és együtt az *újdonság varázsával hat*.



A zenei részleg kezelőpultja, a háttérben a felöltöző részleg



A gyermekrészleg a kölcsönzõpult felõl (Gerõ Gyula felvételei)

A könyvtár építõi azonban más téren is megpróbálkoztak néhány újítással. A 210 m²-es, téglalap alaprajzú épület hosszanti oldalain csaknem végig ablaksor fut, s az egész könyvtárbelso *egyetlen nagy terembõl* áll. Ez a körülmény a térkialakításra és a belso elrendezésre is kihatott. Az olvasó a terembe jutva a kölcsönzõpulttal találja magát szembe. Innen a felnõttek jobbra térhetnek a lapozgató állványaihoz, ülõhelyeihez és a felnõtt részleg állványsoraihoz. A kölcsönzõpult mellett, a másik oldalon eljuthatnak a zenei sarokhoz (ennek vezérlõasztala szintén a kölcsönzõpulthoz csatlakozik), vagy továbbmehetnek az olvasótermi asztalokhoz, illetve a melléjük telepített kézikönyvtári és foyóirat-állványokhoz. Ez az övezet bútorokkal van elválasztva a gyermekrészlegtõl, amely tulajdonképpen a bejárattól balra fekvõ sarkot foglalja el, s a gyermekek igen könnyen, a felnõttek zavarása nélkül megközelíthetik, ha a bejárattól balra fordulnak, miután a felnõttekkel közös kölcsönzõpultnál eleget tettek a kölcsönzéshez szükséges adminisztrációs elõírásoknak. — Meg kell jegyezni, hogy az épületnek még egy bejárata van: az épület főbejárata a községi központ sétányszerû útja felé esik, de az ezzel párhuzamosan a központba vezetõ közútról is jól látszik a könyvtár, sõt egy parkosítandó területen keresztül meg is közelíthetõ. Ezért szinte két egyenlõ értékû homlokzatot kellett kiala-

kítani a tervezõnek, sok tagoló elemmel. Erre az oldalra is került tehát bejárat: ide kocsival lehet jönni, s az ún. szolgálati bejáraton keresztül történnek majd a szállítások is. A szolgálati bejárat oldalán van az olajkazan helyisége és a vizeztõmb; ennek nõi részébe öltõzõszekrényt is beépítettek.

Mezõhegyesnek 8800 lakosa van. A régi híres gazdaság sajátos üzemszervezési gyakorlata következtében azonban csak a lakosság fele lakik a községben, másik fele a 99, korábban majornak nevezett gazdálkodási egységben, tehát a külterületeken. Az új — és egyébként is továbbépíthetõ — könyvtárepület nagyságának megítélésékor azonban arról sem szabad megfeledkezni, hogy az állami gazdaságnak és a cukorgyárnak külön könyvtára van. Korábban épp a MEDOSZ-könyvtár látta el az egész települést könyvvel. Az, hogy a községi könyvtár saját lábára állt, az új könyvtárepület létrehozásakor nem okozott elzárkózást: az intézmény felépítésének és felszerelésének több mint egymillió Ft-os költségébõl ugyanis a megyei tanács félmilliója mellett az állami gazdaság is százezret vállalt. Segítettek a többi üzemek is, mégpedig részben közvetlen anyagi juttatással — kendergyár, vasipari szövetkezet —, részben nagy értékû társadalmi munkával vettek részt az építkezésben. Társadalmi munkát teljesítettek a cukorgyár, a kendergyár, az állami gazdaság dolgozói, a MÁV KISZ-fiataljai és a 614. sz. szakmunkásképzõ-intézet fiataljai is.

A Petõfi-emlékkönyvtári alap kiemelt támogatásban részesítette a mezõhegyesi építkezést. Ezzel azonban nem oldódott meg a könyvtár minden gondja: a községi tanács megígért ugyan minden támogatást az intézménynek s az idén már 45 000 Ft-ra emelte a könyvbeszerzési keretet, az állománynak mégis nagyok a hézagai. Ugyanis 1969-ben, amikor a községi könyvtár kivált a szakszervezetibõl, az állományt megfelezték, s emiatt természetesen nem lehetett elkerülni bizonyos állományrészek hézagossá válását. Az állomány aránylag kicsi, 7000 kötetes, az új zenei részlegben pedig kevés a lemez. A helyi tanácsi segítségén kívül Mezőhegyes megérdemelne némi központi támogatást is!

Végül megjegyezzük, hogy május elseje körül és az ünnepi könyvhéten néhány más Petõfi-emlékkönyvtárat is felavattak (*Egerfarmos, Egyházasgerge, Lak, Gelse*). Közülük a Zala megyei Gelsén a több lépcsõben elkészíthetõ könyvtári tìpustervek elsõ példája valósult meg, ezért a gelsei könyvtárt külön is bemutatjuk.

(G. Gy.)