

Építészeti koncepció



Előzmények, az átalakítás előtti állapot

A Babits Mihály Művelődési Ház (országosan is a „Babits”) tervei 1965-ben készültek – amikor a mostani átalakítás generáltervezője még éppen hogy megszületett. Tillai Ernő és társai (Pécsi Tervező Vállalat) több évig tervezték, az építész többek között ezért a munkájáért érdemelte ki az Ybl-díjat. A színháztechnikát a KÖZ-TI Színháztechnikai Szakosztálya, Tolnay Pál és munkatársai dolgozták ki.

Az épület számtalan építészeti és szerkezeti

újdonssággal szolgált az akkori időkben. Ezekből néhány még a mai napig is korszerűnek és jó megoldásnak számít, míg némely anyag és megoldás fölött elszállt a közel 50 év. Az épületet 1970 körül adták át. A benne helyet kapó 689 férőhelyes színház az egyik legnagyobb befogadó színház volt az országban, és ugyanabban az épületben átellenben egy 600 férőhelyes panorámamozsi lett kialakítva emelkedő nézőtérrel, íves feszített mozivászonnal.

A kétszintes, nagy belmagasságú épületrészben a színház előtere a nézőtér alatt volt, az

emeletre fő- és oldallépcsőkkel lehetett a színházi előcsarnokba jutni. Innen 7-7 darab önálló lépcső vezetett a színházi nézőtérre mindkét oldalon. Külön fogalom volt a színházi előtér, a „márványterem”, mely egészen a legutóbbi időkig önálló rendezvények helyszínéül is szolgált.

A színház önálló életet élt, a nyitva tartása az előadásokra koncentrált, igaz, majdnem mindennap használták. Csak kisebb átjárás volt biztosítva az emeleten a ház többi része felé.

A panorámamozsi-terem körül az emeleten körben irodák és kisebb előadóterek voltak. A nagy fesztávból adódó méretes pillérek oldalfalai között keskeny raktárak adódtak, bizto-



Babits Művelődési Központ 1970-ben és ma a felújítás után

sítva ezzel a hang be- és kijutásának csillapítását is egyben.

Külön érdekesség volt a mintegy 85x35 m-es és 12 m magas épülethez csatlakozó 20x45 m-es földszintes rész, 51 db felülvilágítóval. Ez utóbbi szárnyban kapott helyet kiállítóter, a kisterem és egy cukrászda, de a házban gyermekmegőrző is működött.

Az épület fő szerkezete máig megmaradt, 20 m fesztávú vasbeton keretállások, kívül építészeti formált acél pillérsor mindkét oldalon. A homlokzat kettős U profilüveg volt, bár ez valószínű kompromisszum volt az akkor megfizethetetlen hőszigetelő üvegfal helyett. Így, ha nappal nem is érvényesült az átláthatóság, este kivilágítva az épület szinte „lebegett” a parkban

Természetesen a homlokzati megjelenés időközben a profilüveg amortizációja révén egyre inkább leromlott, és a kevés ablak, valamint a szellőzés nem megfelelő működése mi-

att nyáron szinte használhatatlanná váltak az épület külső fala menti közlekedők és irodák.

A lapos építményt is többször átépítették, az idő során tv-stúdió, egyéb irodák kaptak helyet benne.

Részleges felújítás 2000–2004

Az önkormányzat sikeresen pályázott a 2000 év elején felújításra, amelyet Lajtay Zoltán építész (Múterem 90 Bt.) irányított. Alaprajzi változás csak a földszintes épületet érintette. Részben alapincézés készült öltözőknek, és fellette irodákat hoztak létre. Ekkor alakult ki a két épület között a „Fiatalok utcája” egy földszintes üvegtetős rész padokkal.

A beruházás egyik fő célja volt az U profil-üveg homlokzati kiváltása hőszigetelési és esztétikai szempontból. Természetesen ez új megjelenést is adott az épületnek. A külső karakteres pillérek mentén új függőleges üveg-

falakat terveztek a hófehér, hőszigetelt homlokzati panelek közé. Ezenkívül, hőszigetelés, vízszigetelés, nyílászárócseré, gépészeti és villamos felújítás is készült, de a rendelkezésre álló keretek miatt messze a teljesség igénye nélkül. Ugyanakkor – a szűkös keret miatt – nem jutott semmi az elavult színpadi rendszerekre, bútorzatra és burkolatokra.

Az épületet az elavult színháztechnikai, akusztikai megoldások és lehasznált burkolatok és bútorok jellemezték. A díszleteket – egy keskeny nyíláson keresztül – nehézkesen kellett az emeleten lévő színpadra felhúzni, és a kézi színpadi díszlethúzó miatt meglehetősen kevés színház vállalta a fellépést, azt is csak egyszerű díszletekkel. Arról nem is szólva, hogy a zenekari árok félig-meddig véglegesen be volt ácsolva, aminek a szétszedése napokig tartott (volna), így inkább nem is használták. A hangosítás és a színpadvilágítás is még az „eredetiek” voltak.

Az akusztikára jellemző, hogy a nagy terek hangvetőinek szögét és a falburkolatok anyagát joggal kifogásolta az szaktervező.

A mozi pedig – az egyre csökkenő látogatottság miatt – gyakorlatilag 5–50 ember előtt vetített. Adott volt egy nagy belmagasságú 5-600 férőhelyes tér a belvárosban, lejtős padozattal szinte kihasználatlanul.

Az egyéb belsőépítészetről is elmondható, hogy műszakilag és esztétikailag is leamortizálódott. Az intézményt nagyon sokan használták minden korosztályból. Ugyanakkor voltak az épületnek – a korábban jelzett térkapcsolatokon kívül – egyéb értékei is, amik megmaradtak. Ilyen volt a színházi előcsarnok tardosi márvány burkolata (mely csak felújítást kapott), és a márványteremben lévő nagyméretű nonfiguratív mozaikkép.

A színházi székek – bár 5 éve lecserélésre kerültek, a padlóban még eredetileg kialakított szellőzők kiosztása miatt – csak ugyanolyan méretűre voltak cserélhetőek. A 80 cm-es sortáv és az 51 cm széktengely meglehetősen szűkösnek bizonyult (így a mostani felújítás során álpadló készült a nézőtéren, új szellőzők kialakításával).

Az Agora program indulása

Ebben az állapotban kezdődött 2008 folyamán az Agora program tervezése, alig 4 év-

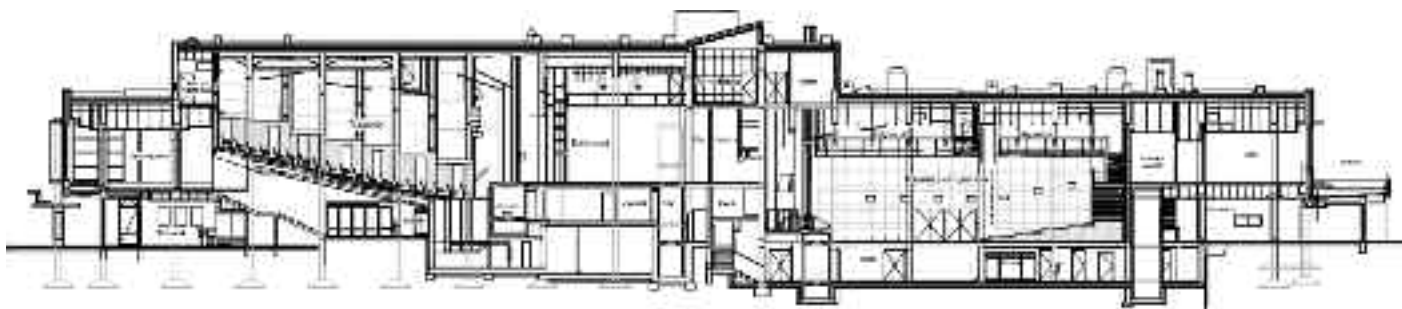


Fotók: szji. archivum



Színházterem felújítás után és a korábbi állapota

vel a korábbi átalakítás után. Amennyire lehetett, a részleges felújítás eredményeit megtartottuk, például a homlokzat rendszerét és a korszerű nyílászárókat. A pályázati kiírás részletezte a tennivalókat: többfunkciós rendezvényterem, oktatóterem és a szolgáltatásban többletet nyújtó intézmény, szol- >



Hosszmetszet

› gátlató irodákkal, étteremmel, gyermekmegőrzővel stb.

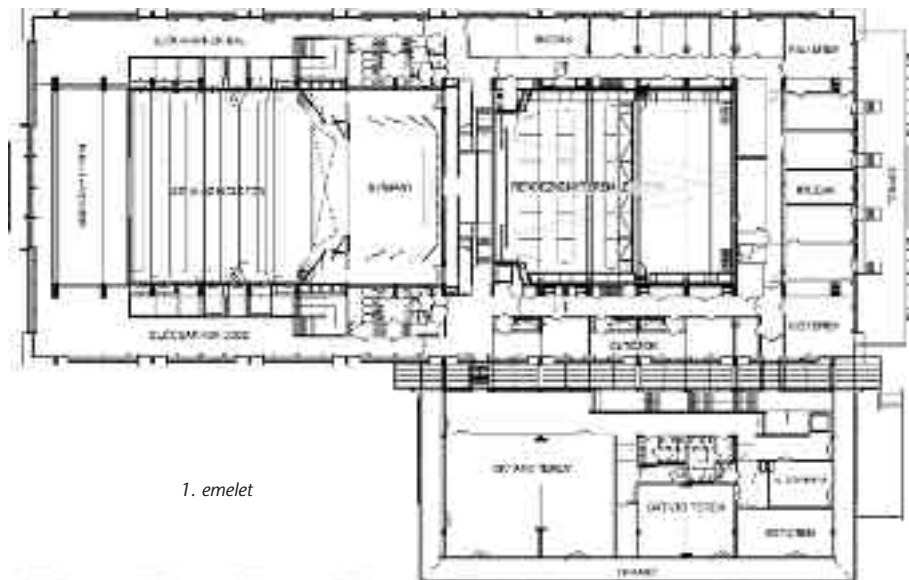
A Babitsban adott volt a színházterem és a moziterem, így két különböző funkciójú tér lett az átalakítás után egyszerre. A színházban nem kellett kompromisszumokat kötni, maradt a fix nézőterű nagyszínpados befogadótér, megújuló színpadgépészettel, színpaddal és kényelmes nézőtérrel, valamint új akusztikai és belsőépítészeti burkolattal a falon és a mennyezeten.

A rendezvényterem a mozi teljes átalakításával született. Elbontódott a mozi lejtős padozata, így részben alapincézésre is került. Erre azért volt szükség, hogy az önálló üzemeléshez a ruhatárakat, mosdókat és raktárakat, öltözőket biztosítsuk, mivel ezek korábban a mozinál nem voltak szükségesek. Mindez a magas talajvíz és a nagy fesztávú pillérek között nem volt egyszerű feladat. A rendezvényteremben – azon túl, hogy meg kellett tartani a filmvetítés lehetőségét is – két követelményt kellett teljesíteni: azt, hogy a tér megosztható legyen egy 53 dB hanggátlású, 8,0 m magasságú (!) mobil fallal, és biztosítani kellett egy 200 fős mobil lelátót is.

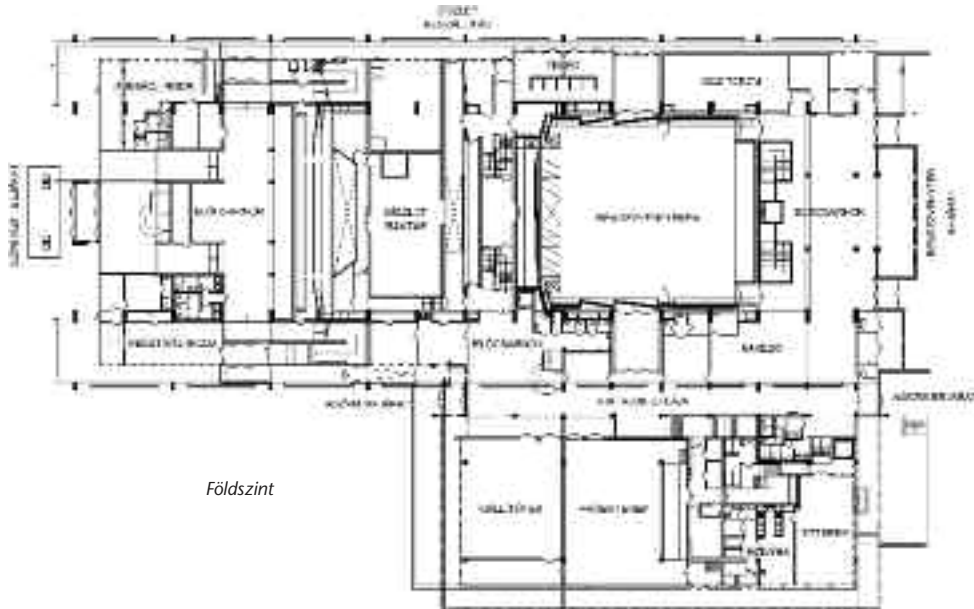
Ez utóbbi gépi működtetésű, bár a széksorok felállítását kézzel kell végezni. Így igény esetén néhány órán belül különböző padozatú rendezvények bonyolíthatók le. Épp ezért a színpadnak is csak egy kis része fix, ehhez csatlakoznak mobil színpadi emelvények, melyek különböző módon rendezhetők el a térben. Itt is van egy kisebb színpadi emelő, ennek segítségével lehet a színpadi elemeket és bútorokat az alagsori raktárba leszállítani.

Egészen más feladatot jelentett az emeleti oktatótermek megépítése. Az egyszintes lapos tetős épületen először meg kellett szüntetni a rengeteg kisméretű felüvilágítót, aminek nagy része már nem is volt használatban. Ezeket a fődémlyukakat kellett kibetonozni, hogy új szint kerülhessen rá.

A földszinti szárny szerkezete a maga korában is építészeti teljesítmény volt. A hatvanas évek végén készült, 10x10 m raszterpillérek 5,0 m-es konzollal, nagyméretű gerendamagassággal. Ezt a szerkezetet lehetett csak használni az új emeleten ráépítésnél is: ami szerke-



1. emelet



Földszint

zetileg kötöttség volt, az alaprajzilag szabadság.

Az új szinten 6 különböző méretű termet hoztunk létre, ebből 2-2 összenyitható és saját vizesblokkot kapott a közel a termeket használó közel 300 fő. Mindez könnyűszerkezetekkel, gipszkarton és üvegfalakkal, hogy a födém további jelentős terhet ne kaphasson.

Ezt a három funkcionális részt kellett „már csak” építészileg összekapcsolni.

A színház és mozi nagy tömegű épülete mellett eddig eltörpülő földszintes rész közel hasonló magasságú és méretű lett. A kettő közötti folyosó üvegtetős lett, galériával, új lépcsővel, hidakkal és (üvegezett) liftekkel került összekötésre. A közlekedők mentén pedig, mindkét szinten – térbővületként – kávézó, étterem, gyerekvívázó, ruhatárak és az előcsarnokok, olvasó-társalgó előterek nyílnak. A főbb bejáratoknál pedig informá-



Márványterem



Kettősztható oktatóterem



Rendezvényterem

ciós pultok, felületek és pénztárfülkék lettek kialakítva.

Építészeti megoldások, anyagok

A korábban ismertetett jelentősebb beavatkozások (alápincézés, szint ráépítése) mellett jelentős épületszerkezeti változás is készült. Új válaszfalak, zömében gipszkartonból, fahatású fémajtók készültek, álmennyezetek és padlóburkolatok cserélődtek ki.

A homlokzaton 3 új anyagot használtunk: 8 mm-es Trespa fautánzatú lapok táblásan, függesztve a kerültek a nagy vakolt homlokzatokra. Ez nemcsak új középületes látvány adott a parkban álló épületnek, hanem átszellőzése folytán csökkenti a nyári hőterhelést is. Az új ráépítés teteje és eresze, valamint a pillérek, üvegfalak lezárása szürke Prefa lemezekkel történt. A korábban vakolt földszinti felületekre ragasztott süttői kő került. Az egész épület új külső színvilága a fajleg, a szürke, a homokszín és a korábbi felújításban kialakult zöld Schüco nyílászárók.

Belsőépítészeti megoldások, anyagok

A padló és falburkolatok, valamint álmennyezetek cserére kerültek. Valamennyinél szempont volt, a funkcionális használhatóságon túl, a hosszú élettartam és az esztétikus megjelenés.

A padlóburkolatok zömében nagyméretű gresslapok, de a nagyterekben parafa alátétes fajlegű padlók, illetve speciális PVC és szőnyegpadlók kerültek. Az álmennyezetek zömében gipszkarton alapúak, de különböző kazettás, sávos és nagy táblás megoldások egyaránt vannak, a helyiségek funkciójától függően. Ezek nagy része pedig perforált, akusztikai jellegű is egyben. Ugyancsak festett, különböző szögben beállított gipszrost lapok képezik a hangvetőket a színház- és rendezvényteremben. A termekben az akusztikai céllal beépített perforált lemezeknek nemcsak formájuk és színük változatos, de a panelek mozgatásával – az akusztikai szempontok figyelembevételével – változatos és játékos felületeket nyújtanak.

A közlekedők falburkolatai korábban kismozakok voltak. Bár ez mostanában megint divatba jött, hosszabb távra a nagyméretű olasz lapok mellett döntöttünk bézs és szürke színben. Ezek között jelenik meg díszítésként a 3D-s antracit lapok, mintegy iparművészeti alkotásként.

Új művészeti alkotás nem került az épületbe, mert megőriztük a 40 évvel ezelőtti nagyméretű mozaikképet a márványteremben, valamint a 7 évvel ezelőtti felújításban elkészült nagyméretű festett homlokzati üveggépet a színházi főbejárat fölött.

Valamennyi bútor új lett az intézményben. A színházterem – bár csak 575 fős lett – kényel- ➤

› mes székszélességgel és sortávval újult meg. A rendezvényterem lelátója 215 férőhelyes, a lehajtható székek kényelmesek, kárpitozottak, és a teremben további 200 szék a vízszintes felületen helyezhető el.

Az oktatótermekbe kerülő székek karfásak, írólaposak, illetve az asztalokhoz karfa nélküliek. Az előcsarnokokba, előterekbe színes textilbőr fotelok, kanapék kerültek. Az étterem és kávézó hajlított fabútorokat kapott, az irodákba új polcok, szekrények, székek lettek.

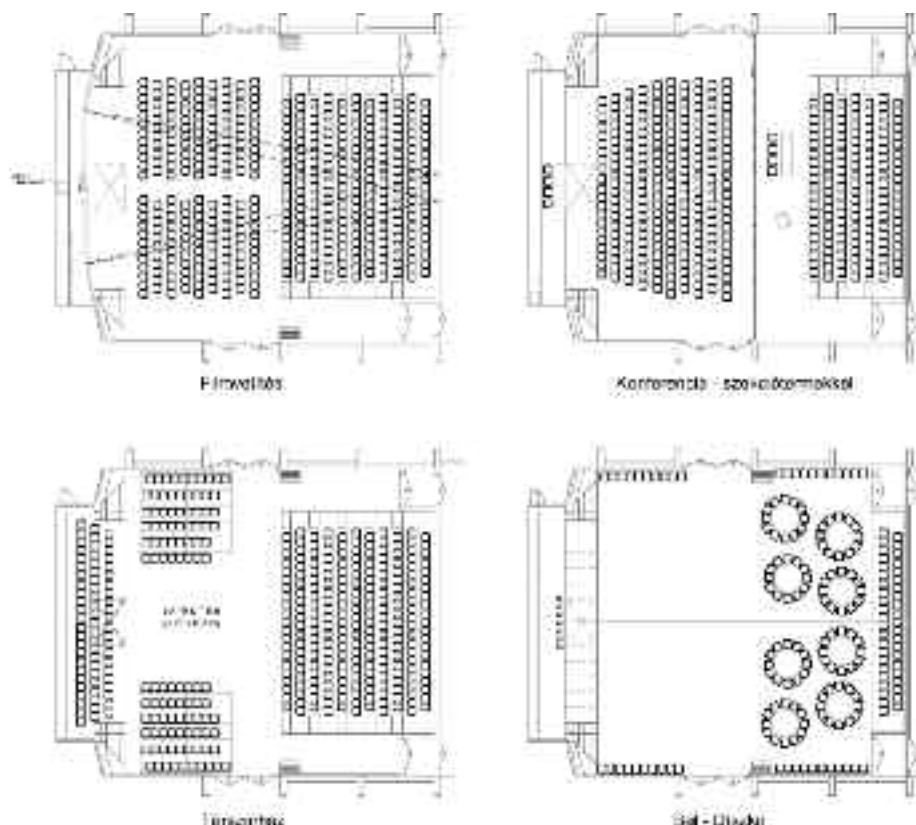
Az egyedi bútorokat is terveztünk: ilyenek az információs pultok, pénztárfülkék, valamint a ruhatári fogas és pultrendszer és a sminkasztalok.

A gépészet területén igény volt szinte a teljes épület klimatizálása, gépi szellőzésének biztosítása energiatakarékos módon. Az új radiátorok, szaniterek (beépített mosdók és WC-k) a mai igényeknek megfelelően készültek.

A villamos munkák során teljesen új vezetékezés, lámpatestek, szerelvények készültek részben központi vezérléssel és szabályozhatóan. A gyengeáramú kivitelezés során megvalósultak az egy ilyen épületnél szükséges strukturált hálózatok, a videokamerás védelem, teljes körű tűzjelző rendszer kiépítése, mely egyben az automata ajtókat, kupolákat, füstelszívókat és lifteket működteti.

Összegzés

Az Agora hajdan a görög városok központi tere volt: piactér, politikai csatározások, szavazások színhelye, de színházak is, iskolák is nyíltak ide a klasszikus oszlopcarnokaikkal. Úgy gondolom, ez az új Agora erre mind alkalmas lesz.



A Rendezvényterem berendezési változatai

Szekszárd esetében külön szerencse, hogy a projekt keretében a Babits Mihály Kulturális Központ mellett a Művészetek Háza és a két épület közötti tér is megújult, ez teszi még inkább a város „agorájává”.

A ház mai funkciója legalább annyira „kultúrpláza” bár ez a szó kissé erőltetett, de jól illik rá. Ide viszont nem vásárolni járhatnak



Fiatalok utcája

majd az emberek, hanem kultúrát „fogyasztani”. Ugyanakkor reményeink szerint igényes időöltésére is alkalmas lesz, hiszen egy-egy rendezvény vagy kiállítás megtekintése mellett le lehet itt ülni a társalgókban, a kávézóban, az étteremben, és gyermekmegőrző is fog itt működni.

De akárhog is nevezzük, remélhetőleg hosszú évtizedeken keresztül fogják használni az épületet a szekszárdiak, Tolna megyeiek, és bízunk benne, hogy a következő évek új kihívásaira is tud válaszolni az épület kellően sokfunkciós és átalakítható adottságai miatt. És azt szeretnénk, ha a felhasznált anyagok, a külső-belső arculat is időtálló maradna.

Sulyok Balázs
vezető tervező

Babits Mihály Kulturális Központ

Szekszárd – Agora projekt

Megbízó:
Projektfelelős és műszaki ellenőrzés:

Szekszárd MJV Önkormányzata
Szekszárdi Városfejlesztési Kft.
Kerekes László ügyvezető

A Babits Mihály Kulturális Központ átalakításának tervezői:

Generáltervező:
Építészeti belsőépítészeti:
Sulyok Balázs
Kajári J. Tamás
Zámbó Ildikó
Héjjas István
Bárczy Eörs
Bénde Ferenc
Petre Zoltán
Szabó-Jilek Iván
Borsiné Arató Éva
Pfeffer József
Kivitelezés 2011
Hérosz Zrt
Kivitelezés 2012–2013
ZÁÉV Zrt
Színháztechnikai szakkivitelezők:
Színpadgépészet
Színpadvilágítás és audiovizuális rendszerek
Projekt menedzser:
Műszaki ellenőrök:
Építész
Gépészet
Villamos

A2 Építész Iroda Bt.
vezető tervező
építész
építész
Mátrix Bt.
Bárczy és Társa Kft.
Sédcalor Bt. Szekszárd
Petre Projekt Bt.
Szabó-Jilek Kft.
Arató Kft.
Paks
Építés I. ütem, szerkezetépítés
Uzonyi Sándor főmérnök
Építés II. ütem, szakipari és befejező munkák
Vörös Gábor főmérnök
Bosch Rexroth Kft.
Lisys Fényrendszer zRt.
Dévai-Horváth Krisztina
Kedves András
Füredi Ferenc
Vörös István