

## A kaposvári vár területén végzett legújabb régészeti kutatások eredményei

MAGYAR KÁLMÁN

### Bevezetés

2000-ben Kaposvár város Önkormányzata a millenniumi pályázaton nyert összegből<sup>1</sup> a vár területén elvégzendő régészeti kutatásra kérte fel a Somogy Megyei Múzeumok Igazgatóságát.<sup>2</sup> E megbízás értelmében folytattunk 2000. július 24. és augusztus 19. között úgynevezett felmérő forrásellenőrző és elsősorban a vár kiterjedésének, valamint építési idejének a meghatározására irányuló kutatásokat.<sup>3</sup> A rendelkezésünkre álló anyagi források csupán a Dél-Dunántúli Gabonaforgalmi Rt. úgynevezett NOSTRA területére eső belsővár vizsgálatát tették lehetővé. Feltételeztük, hogy ezen a területen esetleg megtalálhatók és azonosíthatók a kaposvári vár legkorábbi maradványai.<sup>4</sup>

A történeti és a műemléki szakirodalom már írt arról, hogy a kaposvári, illetve a kaposújvári nagy uradalom vár-és birtokközpontja a Kapos mentén lévő, mocsárral körbevett szigeten a 14. századtól létezhetett. Sőt még ma is láthatóak — elég mostoha körülmények között — egy téglavárra utaló bizonyos rommaradványok. Ha valóban bizonyíthatóak itt a legkorábbi vár vagy várkastély maradványai, akkor az is fontos, hogy milyen formában készültek el, illetőleg a különböző időszakokban milyen átalakítások, változtatások érték? További kérdés lehet az is, hogy lehetett-e ennek a kaposvári várnak és a hozzátartozó uradalomnak bármilyen előzménye? Ha ez is bizonyítható, akkor az is kérdés, hogy hol, mikor és kinek a tulajdonában működhetett? A legvégén az szerintünk a leglényegesebb tudományos probléma, hogy nagyon pontosan meg kell tudnunk, hogy melyik történelmi korszakban és kik által került sor a Kaposvár későbbi magját adó uradalmi székhely és várközpont Kapos mentén történő felépítésére? Azt is pontosan tudnunk kell, hogy a 17. században bekövetkezett pusztulásáig az egyes fontosabb történelmi időszakokban milyen is lehetett a kaposvári vár és hogyan működhetett. Végső soron milyen lehetett a történelmi és hadászati szerepe?

Ezeket a kérdéseket már a 2000-ben megkezdett régészeti munkáink előtt<sup>5</sup> megpróbáltuk a történeti forrásanyag felhasználásával tisztázni. Tudtuk azt, hogy csupán a régészeti kutatások segítségével találhatunk esetleg ezen a Kapos menti szigeten a középkornál korábbi időszakból származó régészeti leleteket. A régészet segítségével tárhatók fel itt az összes emberi betelepedésre, netán már a még régebbi időből való építkezésekre vagy erődítésre utaló nyomok.

Dolgozatunkban a rendelkezésünkre álló rövid terjedelemben<sup>6</sup> ezekre a kérdésekre próbálunk meg választ adni. Természetesen fenntartjuk azt a tudományos feldolgozási célt, hogy a fő hangsúlyt az általunk 2000-

ben végzett — az itteni vártémában a legújabb, talán a legfontosabb eredményeket elérő — régészeti kutatásaink kaphassák.<sup>7</sup>

### 1 A kaposvári (rupuli és rupulújvári) vár és váruradalom 13–17. századi történelmi forrásai<sup>8</sup>

Kaposvár mai váras helye csupán 1421-ben szerepel először Kaposwar-ként. 1403—1405 között még Rwpulwywar, azaz Rupulújvár. 1387-ben Vywar, vagyis Újvár és ez az elnevezés a Kapos folyó mentén újonnan emelt várra utalt.<sup>9</sup> Már 1359-ben is Újvár-ként említették, de egy Rupuli nevű család volt a birtokosa.<sup>10</sup> Ez annál is érdekesebb, mert az említett időben a vár várnagyát is feljegyezték. Fügedi Erik szerint ennek a várnagya már 1313-1348 között is szerepelt. Szerinte ezt a várat a hozzátartozó uradalom akkori tulajdonosai, a Gutkeled nembeli Felsőlendvaiak (akiknek különböző tagjait Rupuliak-ként, azaz Ropolyi-ként emlegették), építették.<sup>11</sup>

Nézzük meg, hogy mi is a valóság ebben a szövevényesnek látszó várépítési kérdésben? Miért emlegetik a 15. századi kaposvári várat előbb Rupulújvár-ként, azaz Ropolyújvár-ként, illetőleg időnként, de főképpen a 14. században csak Újvár-ként?

Kiss Lajos szerint<sup>12</sup> a Rwpulwywar előtagja arra a családra emlékeztet, amely a korábbi birtokközpontjáról, a Zselickisfaludhoz tartozó Ropó-pusztáról kapta a nevét. A Rupol helynév (1230-ból) a német Rupel személynévből ered és a terület egykori birtokosának a nevét őrzi. Györfly György azt írja: „...a vár II. Endre kori meglétét bizonyítja, hogy amikor 1230-ban körülhatárolták az uradalmat, Ropolynál említik a vár vizét (fluvius War, ma Várvíz) azon a helyen, ahol ma is Várhögy néven nevezik a Ropó puszta feletti hegyet.”<sup>13</sup>

Fügedi Erik szerint „a Gutkeled nembeli (Majádi ág) Felsőlendvaiak a Monoszló nembeliéktől 1313-ban kapták meg az uradalom felét, de vár nélkül.”<sup>14</sup>

1313—1348 között már annak a várnak a várnagyát említik, amelynek a birtokosa a Felsőlendvai Ropolyi Amadé fia Miklós bán fainak özvegye és fiai János és Amadé.<sup>15</sup> Nyilvánvalónak látszik, hogy a Felsőlendvai család — a rokoni alapon megszerzett — új, de vár nélküli uradalmuk központjaként egy új várat építettek a Kapos menti mocsarak egyik jól védhető szigetén. Komjáthy Miklóst idézve: „Az uradalmi központ később áthelyeződött a Kapos folyása mellé, a mai Kaposvár területének Ny-i felébe, a mocsarak közé, a rupuli farnál nyilván korszerűbben épített várba.”<sup>16</sup>

1357-től, a Felsőlendvai Ropolyiak kihalása után az új, úgynevezett kaposi uradalom fele már Vásári Miklós esztergomi érsek öccsée, Vásári Tamásé.<sup>17</sup> Ekkortól

1403-ig az ő és a családja tulajdonában van Újvár, azaz Rupolújvár. 1403-ban a Rupolújváriak — az Atyinaiakkal együtt — belekeveredtek a Zsigmond ellenes összeesküvésbe. A király teljes vagyonekobzásra ítélte őket és 1403. november 18-án Rupolújvár várát, tartozékaival együtt fele-fele arányban a Héder nembeli Tamási Henrik fia, János erdélyi vajdának és a Győr nembeli Szerdahelyi Ders Márton egykori alnádornak adományozta.<sup>18</sup> 1443-ban Tamási Henrik rokonaival, Hédervári Lőrinc nádorral és fiával, Imrével kötött örökösödési szerződést a fele várra és a fele uradalomra.<sup>19</sup> 1444-ben Újlaki Miklós erdélyi vajda és macsói bán szállta meg a várat. A nagyhatalmú Újlaki, mint somogyi főispán a várnai csatában meghalt I. Ulászló király nevében intézkedett. 1453-ban V. Lászlótól az Újlakiak szereztek tulajdonjogot Újvár fele részére és fele uradalmára.<sup>20</sup> Ettől kezdve 1504-ig a teljes vár és uradalma az Újlakiaké, amikor Újlaki Lőrinc herceg Kaposújvár fele részét visszaadta a jogos tulajdonosának, Szerdahelyi Derfi Miklósnak. 1524-ben Újlaki Lőrinc özvegye (akkor már Móré László felesége) Kaposvár másik részét eladta a Tóti Lengyel családnak.<sup>21</sup>

Az 1975-ben kiadott kaposvári várostörténeti kötetben Komjáthy Miklós és Szakály Ferenc történészek részletesen tárgyalták az Újlakiak 1444-től 80 évig tartó kaposújvári birtoklásának történéseit. Kubinyi András akadémikus már 1973-ban megírta az Újlakiak Dél-Dunántúl vonatkozásában különlegesen megszervezett birtokpolitikáját.<sup>22</sup> Ebben rámutatott arra, hogy az Újlakiak Boszniától Székesfehérvárig kiépített összefüggő birtok-és familiáriusi láncában Kaposvár és váruradalma volt a hatalmi lánc legfontosabb közbülső pillére, illetőleg somogyi bázisa. Újlaki somogyi főispánágának nemcsak a legfontosabb bázisát, hanem egyetlen itteni székhelyét is jelentette. Hiszen a tulajdonképpeni megyeközpont: Somogyvár, valamint a többi somogyi várközpont, mint Babócsa, Segesd a vele együtt, gyakorlatilag társfőispánként hivatalban lévő, főrangú Marczali család kezében volt. Újlaki éppen ezért a legmegbízhatóbb embereit, általában alispánjait tette meg kaposújvári várnagyának. Ilyen szerepben szolgált neki Emőkei Zopa, a Szerecsen család és a Török család több tagja is.<sup>23</sup>

A forrásokból az is jól követhető, hogy ekkorra már az újvári vár jóval túlnőtt a hagyományos birtokközpont szerepén. 1444—1456 között itt is a társtulajdonos Újlakival, a törökellenes harcot irányító és sok esetben egyedül is győztesen megvívó Hunyadi János. A források megemlékeznek, nyilván fontosabb hadászati bázis szerepe miatt, a jelentősebb katonaságáról. A vár rendfenntartóin és a várvédőkön túl is feltűnnek a Boszniában a török ellen harcoló zsoldosok, például a cseh seregtestek.

Nyilvánvaló, hogy Kaposújvár 1444—1490 között egy szervezési és ellátási katonai központ is volt<sup>24</sup>

Az Újlakiak kaposújvári vára végig királyhű és Mátyás érdekeit szolgáló volt. Mátyás jóvoltából Újlaki Miklós, Kaposújvár ura — Bosznia törökmentes területén — Bosznia nemcsak címzetes, hanem gyakorlatilag is uralkodó királya lett. Újlaki Miklós fia, Lőrinc herceg

legfőbb segítője volt a korona megszerzéséért vívott harcban a Mátyás király által kijelölt trónörökösnek, Corvin János hercegnek. A déli birtokaira vesztesen visszaszoruló Corvin János utolsó párt híve és végső támasza is maradt. Ez is közrejátszott abban, hogy 1495-ben a várat a királyi seregek megostromolták.<sup>25</sup> Drágffy Bertalan erdélyi vajda, az ostromszerekkel is rendelkező sereg fővezére alig bírt a megerősített várral. Ha nincs löporrobbanás, akkor a megadási meg egyezés sem jön létre. A megromált erősséget nyilván újja is kellett építeni. 1498-ban castrum Kapowsywarról olvashatunk.<sup>26</sup>

A Dersfiek Mohács után kerültek vissza a régi kaposújvári birtokukba. Egy 1536-ból származó dicalis összeírás szerint Kapos mezőváros is már Dersfi Miklósé.

1526 után a végvári rendszer részeként új erődítést, palánk rendszerű kiépítést is kapott. 1541- után, a János király párti Török Bálint elfogása után Somogyban is korlátlanul érvényesülhetett Ferdinánd király akaratára. Ferdinánd végvár erődítési programjában Dél-Dunántúl, így Somogy végvárrendszere is szerepelt. Kaposújvár, azaz Kaposvár hármass erődítés övezete is ekkor jöhetett létre, körülötte a szentjakabi, a mérői és még egy fél tucatnyi elővárral együtt.<sup>27</sup>

1555-ben 12 napos ostrom után, elővéraival együtt, Tojgun pasa elfoglalta. Ettől kezdve 1686-ig nahié, azaz járási székhely. Nem sokkal a törökök sikeres ostroma után a magyarok rövid időre visszafoglalták, majd a törökök 1556 és 1557 között újjáépítették a várat. 1599 novemberében a magyarok ismét megkísérelték a várat bevenni. 1600-ban — Kanizsa török kézre kerülése után — Kaposvár átkerült a budai tartományból a kanizsai tartományba.<sup>28</sup> Evlia Cselebi 1664-es leírása szerint: „Ez a vár olyan, mintha Kanizsa várának a fia volna. Kanizsa gyanánt egy nádas, mocsaras, mély völgyben áll, mint négy lábán a béka. A mocsár vize a Kapos folyón az árkon átfolyik s igen nagy víz. Vára nincs olyan nagy, mint Kanizsa, hosszúknak, négyszög alakban fekszik. Egész építkezésének az alapján fagerendák vannak, körös-körül tömésfalakkal övezett palánka. Belső vára azonban nagyon erős és háromszáz deszkaszindelyes tetejű, kert nélküli, szűk háza van. Szulejmán khán dzsámija, hadiszertára, élelmiszer raktára, keletre nyíló vaskapuja, előtte felvonó hídja és tornya van.<sup>29</sup> A hozzá tartozó város a várral szemben, a mai Vár és a Berzsényi utca környékén, szabálytalan négyszög alakú területen lehetett. Olyan módon, ahogyan a 17. század közepéről származó Waldmann-Krausen-féle metszet a vár előterében a félkör alakú várost ábrázolja.<sup>30</sup>

A török foglalás utáni időszak Kaposvárával kapcsolatban Szakály Ferenc történészt kell idéznünk: „a vár és a város képe a százharminc esztendő alatt egyébként is kevés változáson mehetett keresztül. Egyetlen alkalommal sem cserélt gazdát és ostromát is csupán 1599-ben kísérelték meg a magyar seregek.”<sup>31</sup> A megerősített török végvár mellett ugyan kialakult egy balkáni típusú város, amelyben igazi török, szerb, bosnyák és görög lakosság élt vegyesen.

Érthető ez az állapot, hiszen 1555—1686 között a régi tulajdonosok a Dersfi, majd az Eszterházy család nem szólhattak bele az uradalmuk életébe. Az egyik 17. századi Eszterházy iratban szerepel Kaposvár Arx, azaz erősség és mellette minden megjegyzés nélkül a Kaposvár Oppidum, a mezőváros. 1622-ben a teljes kaposújvári váruadalom — a váron és mezővárosán kívül — 8 élő faluból és 23 elpusztult helységről állt.<sup>32</sup>

A Sárkány család bérletéből az utolsó pillanatban visszaváltott Eszterházy vártartomány 1686. november 12-én szabadult fel a török uralom alól. Az 1555 táján is várvédőként szereplő szabad hajdúk foglalták vissza Badeni Lajos herceg vezetésével. Az 1687-es kamarai összeírás szerint<sup>33</sup>: „...a várat...a belső várat három árokrendszer fogja körül, ezek választják el egymástól az erősség három részét. Az első árkon belül 50 telek volt, amelyen a katolikus, illetőleg a rác (görög keleti) vallású lakosság házai álltak, de ezeket az ostrom alkalmával felégették. A másik árkon belül, a híd utáni két kapun áthaladva egy hosszú utcába jutottak az összeírók, amelyben 56 lakott „török” ház volt, 8 elpusztult mellette. A harmadik árok átlépése után a belső várban (in inferiori arce) 8 lakott és 15 lakatlan jó — azaz jelen esetben nyilván nagyobb méretű — török házat találtak.” 1686—1702 között az úgynevezett vári épületeket használta a lakosság is. 1694. október 1-jén a belső várban lévő romos tornyot kapták meg a bencések, akik 1706-ig voltak a város plébánosai. A szabad hajdú lakosság élt itt közel két évtizedig az Eszterházy földesúr által is elismert egyfajta hajdú szabadságban. A vár, mint katonai központ még közel két évtizedig működött. 1702-ben a várat felrobbantották, illetőleg megkezdték a várfalak elbontását. A terület az Eszterházy uradalom gazdasági, majorsági központjává alakult át.<sup>34</sup>

## 2) A vár 18–20. századi állapota, romterületének pusztulása<sup>35</sup>

A vár területén 1702-től az 1930-as évekig működött az Eszterházy majorság, illetőleg több régi épület még a megye hatósági céljaira is szolgált.<sup>36</sup> 1812-ben még azt írták: „még most is láthatók annak a várnak a maradványai, amely a XVI. században a Deseőfi (pontosan Ders!) családé volt: e várat 1686-ban foglalták vissza a töröktől. A Rákóczi pártiak rontották le.”<sup>37</sup> Ez utóbbiból annyi igaz, hogy a Rákóczi párti kaposvári hajdúk gyakran összecsaptak a császárhű rácokkal. Ezek a csaták több ízben a város felégetéséhez, azaz a pusztulásához vezettek.

Több tanulmányban foglalkoztunk már a vár 18-19. századi pusztulásával, amely egybekapcsolódott a Kapos folyó és mocsárvilágának, rendezésével lecsapolásával. A város életében nagyon fontos gazdasági fejlődést hozó vasútvonalat a 19. század második felében, illetőleg a végén keresztül vezették a váron. A vár nagyon jelentős pusztulását hozta az akkori Nostra, ma Dél-Dunántúli Gabonaforgalmi Rt. belső várban történő felépítése. Az Eszterházy majorság épületeit 1930-1936 között a város elbontotta, de a bontás során előkerült romokat — a Gabonaforgalmi Vállalat, az úgynevezett Nostra épületei mellett — romkertként bemutatta.

1945 után viszont a továbbterjeszkedő Gabonaforgalmi Vállalat új létesítményeivel beépítette a romkeretet, illetőleg eltüntette a vármaradványokat. Előbb a síló 1950-es, majd a zsákraktár 1957-ben való felépítése és az irodák 1970—71-es megépítése során a várromok egy részét engedély nélkül elbontották és ugyancsak ráépítkeztek a vár különböző részeire.

A közműépítésekkel is rendszeresen megbolygatták a várfalmaradványokat és elbontották a régi Széchenyi térig a Várutcán átvezető fahíd maradványait. Ezek után napjainkban a Malomárok mindkét oldalán folyó feltöltések, beépítések következtek.<sup>38</sup>

Az 1974-ben lezárult földrajzi névgyűjtés<sup>39</sup> világosan bizonyította, hogy a mai várhelytől É-ra, az úgynevezett Malomárok, Malomtó környékén létezett Kaposvár elővára, az egykori Tüskevár. Ugyancsak a Kapos és a Malomárok között, az egykori keceli berekben volt egy Töttés nevű hely, ahol az út és a folyó között a legkeskenyebb a föld, ott egy *török-gát* nyomait vélték felfedezni. Tüskevár irányából ez a *Töttés-gát*, illetőleg út vezethetett tovább a mai *Várhelyhez*. A *Szokolaberöki-ön* keresztül, ahol a vár közelében a berekrész a *Régi várfőle*-nek (Várföldjének) nevezték, ott volt a várhoz tartozó föld. Pesty Frigyes 1864-ben idézi, hogy „az *Iszág-dombon régi épületek...hajdan török épületek voltak, ezek romjait még 1864-ben látni lehetett. Sok szegény ember áskálódott itt kincs után.*” A várhelyhez tartozó terület É-i határa lehetett az úgynevezett *Kis-sánc* részen, a mai Fodor József tér környékén. Távolabbra ÉK-re az úgynevezett *Kis-gátnál* az egykori mocsárban „egy *töltés*”, azaz egy gát húzódott. Ezen vezethetett az út tovább Szentjakab-Várhegy irányába. Az egykori bencés apátság, illetőleg erődített monostor közelében, a Várhegytől Ny-ra (a mai Monostor utcában) egy *cölöpös töltés nyoma* látszott 1864-ben a *Sziget-berök* nevű helyen.<sup>40</sup>

A nagyobb kiterjedésű Kaposvár várának és elővárainak egyik erőssége a közvetlen környék mocsaras, vízjárta jellege volt. Erre már az 1664-es Evlia Cselebi és az 1687-es kamarai leírás is utalt.

Ezek figyelembevételével elsősorban a régészeti kutatásokkal kellett volna meghatározni a régi vár helyét és pontos kiterjedését.

Ezzel szemben a kaposvári vár területén az 1930-as években — a romkert kialakítása során — régészeti kutatások nem folytak. Az előkerült romegyüttes kibontását és az állagmegóvást Szőnyi Ottó és ifj. Lux Kálmán mérnökök végezték. Az első szakszerű, de rövid ideig tartó leletmentő ásatást Parádi Nándor folytatta 1958 szeptemberében, mielőtt a Dél-Dunántúli Gabonaforgalmi Rt. területének É-i részén a zsákraktárt felépítették. (1—2. ábra)

1994-ben hagyták jóvá a területet érintő részletes rendezési tervet. Az úgynevezett belső vár területén 2000. július 24. és augusztus 19. között — a millenniumi pályázaton nyertes Kaposvár Megyei Jogú Város megbízása alapján — a szerző folytatott régészeti kutatásokat.<sup>41</sup> (1—2. ábra, 1—12. kép)

### 3) A 2000 nyarán folytatott régészeti kutatások eredményei<sup>42</sup>

A Nemzeti Kulturális Örökség Minisztériuma által kiírt Nemzeti Örökség Program 99 pályázatán a „Kaposvári vármaradványok régészeti feltárása” elnevezésű program 1 millió Ft összeget nyert el.

Az úgynevezett Nostra területére eső, épületekkel és közművekkel nem fedett területén, az 1930—1936 között kibontott és részben megvédett rom együttesénél került sor 2000. július 24. és augusztus 19. között a régészeti kutatásra. (1—2. ábra, 1—12.kép). Régészeti kutatásaink kezdetén tereprendezést folytattunk a műemlékileg védett, de a leomlás állapotában lévő romfalak környékén.

Legfontosabbnak tartottuk az úgynevezett öregtoronynak és a környékének a régészeti vizsgálatát.<sup>43</sup> (1—7. ábra, 1—5. kép) A torony É-i részén, a falon kívül nyitottuk az 1. és a 2. számú kutatóárkot. (3. ábra) Itt pontosan megállapíthattuk a torony építési alapozását. Legalul 2,6 m-es mélységben, a mocsári kékesszürke nedves, iszapos talajban találtuk meg a 20—25 cm-es átmérőjű, feltehetően tölgyfagerendák levért sorát, sűrűn egymás mellett. Erre a cölöpvázra egy 30 cm vastag téglatornelékes agyagalapot döngöltek rá. Erre rakták a 10—10 cm vastag, vékony sima köveket négy sorban. Felette a 20 cm vastag kövek következtek hat sorban, míg legfölül hét sor téglát volt, 56 cm vastagságban. (5. ábra, 4. kép)

A kutatóárokból 2 m-es mélységből a sárga agyagból egy vöröses, sima, vonalkázással díszített, őskori peremtöredék került elő. Ebben a mélységben már a 2. számú kutatóárkokban is elértük a talajvíz szintjét.

A 3. és a 3/A kutatóárokkal, de a 4. számúval is a torony külső és belső rétegeit, kronológiáját tisztáztuk. A 3. számú kutatóárkokban 60—70 cm-es mélységben feltártuk a toronybelső, homokkőből és keményebb mészkőből kiképzett járósíntjét, amelyet a késő középkorban töltöttek fel. Alatta 20 cm-rel egy kör alakú, a szélén apró kövekkel kirakott, égett famaradványokat tartalmazó, 40 cm-es átmérőjű tűzhely került elő. Elbontása után alatta 25 cm-re újabb hamus, égett réteget találtunk. (6. ábra, 5. kép) (Ez a hamus réteg a teljes toronybelsőben végighúzódott, amely egy nagyobb leégésre, vagy a torony középkori pusztulására utal. Feltételezésünk szerint az 1495-ös löporrobbanás pusztulási rétege lehet. Itt az alsó pincerészben tárolt puszkapor robbanása okozta az égést és nagyobb pusztulást.)<sup>44</sup>

A 3/A kutatóárokból feltártuk a sínektől részben lerombolt torony D-i kőlapját, amelyet nagyméretű (46×38×13 cm), kemény mészkőből raktak. Itt az alapon kívül, a humuszos, törmelékes, újkori réteg alatt egy 192 cm hosszú és közepén 117 cm mély, ovális középkori személgödör volt, amelyből sok állatcsont és kerámia került elő. Az alatta lévő sárgás agyag után már 1,7 méteres mélységből feltört a mocsári talajvíz. (7. ábra, 7. kép)

A toronytól Ny-ra lévő belsővár-udvart az 5—6. számú árkokkal kutattuk. Mindkettőben erőteljesen újkori betöltések, személgödörök húzódtak. A 6. számúban

közvetlenül a felszín alatt megtaláltuk a Ny-i belsővár K-i, 1,5 m széles téglafalát, amely ugyancsak kőalapozással készült és 70 cm mélységben húzódott körülötte a középkori járósínt.(8—9. ábra, 9—10. kép )

A Ny-i falon kívül tisztáztuk, hogy nincsenek becsatlakozó középkori falmaradványok. Viszont nagyméretű középkori személgödör anyagát tárhattuk fel. Az itt talált 14—15. századi kerámia — fehér, bordázott oldal és aljtöredékek — a Ny-i belsővár falainak a 14. századi, illetőleg 15. század első felére eső kiépítését valószínűsíti.<sup>45</sup>

Az eddig ismeretlen várfal feltárását kb. 15 m hosszan elvégeztük. Itt megtaláltuk a 70—80 cm-es mélységben meglévő járósíntet, valamint a felette húzódó pusztulási nyomokat, ledőlt gerendákat, faszenes, égett réteget. Előkerült egy téglalap alakú, egy sor téglával lehatárolt építmény (kályhaalap?), valamint a Ny-i külső falhoz hozzáépített 1,7×1,5 méteres, nyolc, helyenként kilenc téglasorból álló, gyorsan rakott, pillérszerű építmény alapja. (8—11. ábra, 9—10. kép)

A nagy toronytól K-re a K-i várfalak tisztázására nyitottuk a 11. kutatóárkot, amely a sínek melletti felásható részen húzódott Ny—K-i irányban, az egyik újkori betonaknáttól a másikig, illetőleg a területet lehatároló kerítésig. (13—15. ábra, 11—12. kép) Ebben meghatároztuk az eddig ismeretlen, de közvetlenül a felszín alatt meglévő K-i, ugyancsak 1,5 m széles téglavárfalat (13—15. ábra, 12.kép). Ezt belülről megvastagították és mellette megmaradt a belső téglajárósínt egy lépcsővel, illetőleg fagerendával. Ez a fal mind a toronytól, mind a Ny-i falszakasztól eltérő falazatú. A 11. kutatóárk K-i végében előkerült, ferdén futó téglafal a második váregység, a középső vár irányába húzódott.<sup>46</sup> (13. ábra, 11. kép) A két fal között fagerendák sorára épített, deszka pallózat, híd maradványai, jellegzetes török kori leletanyag (zöld- és barnamázsa talpas tálak, korsók, kályhaszemek és különböző cserépedények, vastárgyak), növényi magvak és állatcsontok töltötték ki.<sup>47</sup>

Nagyon fontos volt a belsővár ÉK-i sarkában az 1930-as években helyreállított ún. rondella kutatása is. (1—2, 12. ábra, 2., 6—7. kép) A 10. és a 10/A és B. kutatóárkokkal tisztáztuk, hogy a köríves torony alatt egy sokszögű torony alapja maradt meg (12. ábra, 7. kép). Vagyis eredetileg egy sokszögű torony épülhetett, amelynek maradványait a különböző mélységekben figyelhetjük meg. A különböző időkben feltöltött torony rétegeiből idomtégla és facölöp-maradványok, valamint török kori fagerendák, deszkák, vas- és kerámia-tárgyak kerültek elő.<sup>48</sup>

### 4) Az előkerült leletanyag rövid értékelése<sup>49</sup>

A középkori somogyi várfeltárások leletanyagaként elsősorban az úgynevezett építészeti emlékek: téglák és faragott kövek, valamint a különböző fa- és vasanyagok jöhetnek számításba.<sup>50</sup> Ezek mindegyike jelentkezőt valamilyen formában a vár 14-18. századi fennállásához köthetően. Például jól megfigyelhetjük az 1. számú kutatóárk D-i végében, hogy a 2,6 m-es mélységben a mocsári talajon különböző tölgyfacölöpek

és gerendákat helyeztek el. A kiásott részben megfigyeltük, hogy egymás mellé sűrűn 2—3 db 20—25 cm-es átmérőjű, henger formájú fákat ástak le. Az úgynevezett öregtoronynál megtaláltuk az említett cölöpvázra rádöngölt, téglatörmelék, agyagos réteget, amely fölé helyezték el a vékonyabb és simább köveket. Fölöttük vastagabb, átlagosan 20 cm széles kövek következtek. Erre helyezték a meszes habarcsba rakott téglasorokat. A 3. számú kutató-árokban a torony belsejében megtaláltuk a lapos homok és a keményebb mészkövekből készített középkori járósíntet is. (5. ábra)

A torony tégláiból csupán a ráfalazott újabb koriak voltak mérhetőek. (5—6. ábra, 3—5. kép) Középkori, valószínűleg a toronnyal egykorú, a 6. kutatóárokban lévő D-i és Ny-i falmaradványok téglamérete 22cm×12cm×6,5cm volt. (8—9. ábra, 9. kép)

A török időszak építkezési emlékeit: a több rétegben rakott téglafalak, különböző cölöp és deszkamaradványok formájában elsősorban a 11. kutatóárokban rögzíthettük. Az itt előkerült egyik falat Ny-i irányban megvastagították és egy vakolt falrészrel látták el, amelyhez csatlakozott egy fagerendával megerősített lépcsőrész. (13—14. ábra, 12. kép)

Megfigyelhettük azt is, hogy a középkori várfalak téglái átlagosan 25 cm hosszúak és 7 cm vastagok. A belső, általában hevenyészetten rakott téglafalak, alapok, mint a II. számú szelvényben előkerültek, vékonyabb (5,5 cm), de hosszabb (30 cm) téglákból készültek. (9—11. ábra, 8, 11. kép)

Középkori félkörívesen kanyarított formájú idomtéglat, összesen 6 darabot az úgynevezett ágyútorony, a rondella feltárásánál találtunk.<sup>51</sup>

Legnagyobb számban és helyenként kronológiai meghatározást is segítő rétegben a különböző korú és típusú kerámiák kerültek elő.<sup>52</sup> Így határozhattuk meg a torony É-i falalapjának az építését, mert legalul a mocsári rétegben találtunk egy őskori vonaldíszes kerámiát. A torony D-i falának közelében húzott 3/A kutató-árokban 117 cm-es mélységben egy Árpád-kori szemétdöngőr hullámvonalas kerámiái kerültek a napvilágra.<sup>53</sup> (16. ábra 6.,) A K-i várfal alapja mentén —125 cm-es mélységben a sárga agyagban egy őskori és két középkori oldaltöredék jelezte az alap építésének az idejét.

Kézi korongon készített egyszerűbb hullámvonalas és vonalkázott díszű kerámiák a 3. és a 3/A kutató-árokban, vagyis a toronynál, (16. ábra 2, 6.) a 8. és a 12. kutató-árokban, valamint az I—II. szelvényben, tehát a Ny-i falnál, valamint a 11. kutató-árokban, azaz a K-i fal környékén kerültek elő. (16. ábra 1—10.) Ezek — a 10. számú kivételével — a 12—13. századi itteni település, egy majorság vár előtti meglétére utalnak.<sup>54</sup> Ilyen hullámvonalas anyagot ad a 17. ábra 8 képe, ugyancsak a 8. kutató-árból. Jellegzetes bosnyák kerámia anyagnak tartják a fa 17. ábra 1—4, 6. és 9. darabját. Ezek zömében valóban a tipikus török időszak leletanyagai között kerültek elő.<sup>55</sup> Talán ugyancsak ehhez a bosnyák körhöz sorolható a 18. ábra 5. rajzán szereplő egyszerű, hullámvonalas és kézi korongon készült bögre töredéke.<sup>56</sup> A 18. ábra többi anyaga (1—4., 6.) a 8. és a 10. kutató-árok középkori kerámiáját mutatja.<sup>57</sup>

A négy nagy papírsáknai kerámiából legrégebb az őskori: a vonaldíszes és a mészbetétes. Árpád-koriak a fenékbélyeges talptöredékek, amelyek a torony belsejében húzott 3. kutató-árokban kerültek elő. (13. kép) A finom fehér és bordázott kerámiák, így a poharak darabjai 14—15. századiak.

Külön csoportot alkotnak a főképpen a 11. kutató-árokban előkerült úgynevezett délszláv (bosnyák) hullámvonalas, vonalkázott és a piros anyagú, pontsoros pecsételéssel ellátott korsók töredékei. (17. ábra 3—4, 6.) Ide, azaz a török korhoz tartoznak a fekete, barnás fazekak, nagyobb edények és a piros kerámiák: bögrék, fazekak, valamint a különböző sütőtálak, fedők darabjai. (14. kép) A mázas kerámiák, így a zöldmázas talpas tálak, a különböző színű mázzal és barna, piros vonalassal festéssel ellátott kancsók, korsók, fazekak töredékei ugyancsak hódoltság koriak. (15—16. kép) A sokféle kályhaszemek: a mázatlan pohár alakúak (17. kép) és a bordázott, belül mázas darabok is 16—17. századiak. A 11. kutató-árokban a török híd környékén előkerült kis piros, zöld mázas korsó, valamint a különböző száj, fül és talptöredékek is ennek a korszaknak a jellegzetes termékei.

16—17. századiak a rondella feltöltési rétegéből származtak a zöldmáz, piramidális, azaz mértani vonaldíszrel ellátott, késő reneszánsz kályhacsempék töredékei.<sup>58</sup> (18. kép)

Egy nagy doboznyi nehezebben datálható vasanyag került elő feltárásunk szinte minden területéről. Közülük fontosabbak a különböző szegek, vaspántok, kések, csizma és marhapatkók, kulcsok, egy kapa és egy zabla.<sup>59</sup> (19—21. kép)

A 11. kutató-árokban egy kisebb gödörben növényi magvak: őszibarack, szilva, cseresznye, mogyoró, dió és egy tökszerű, valószínűleg narancssárgás színű dinnye hejrése került elő.

Jelentős állatcsont anyag: vadállatok, vad-és házi-szárnyasok, juh, bárány, kecske és disznó maradványai is a napvilágra jutottak.

### Befejező összegzés

Ásatásunk összességében építészettörténeti és régészeti szempontból is jelentős új eredményeket hozott. Megállapíthattuk, hogy az É-i és a D-i oldalon 12 m, míg a Ny-i és a K-i oldalon 10,5 m hosszú és 2,8 m, illetőleg 2,5 m széles alapfalakkal rendelkező torony azonos korban a 14—15. században épült a belsővár teljes Ny-i szárnyával, illetőleg a K-i szárny Ny-i falával. (1—2. ábra)

A Kapos folyó mellett, annak mocsárral körülvett sziget-szerű részén már az őskorban (neolitik, bronzkor) település létezett. A kerámiák tanúsága szerint egy kisebb település, talán majorság lehetett itt az Árpád-kor 12—13. századi szakaszában. A 13. században felépült, részben a majorság telepére, a központi, a köalapokkal és felmenő téglafalakkal is rendelkező torony. (1—2. ábra) Ezt egy négyszögletes kastélyszárnyal és azok sarkain szögletes toronnyal vették körbe már a 14. század dereka, valamint a 15. század eleje közötti időben.

Ásatásunk szerint a belső tornyos várkastély a 14. század közepére felépülhetett, a 15. századra pedig kívül sokszögű tornyokkal rendelkezett. Ezek a kőalapozásra felépített téglavárfalak 1,5 m szélesek voltak és járószintjük (lerakott kőlapokból!) átlagosan is a jelenlegi szinttől 70 cm-es mélységben található. (6. ábra) A török korban épült fel a K-i szárny K-i 1,4 m széles, illetőleg a vele megegyező D-i szárny D-i külső téglafala. (1–2. ábra)

Az újabb kori építkezésekkel jelentősen feldúlt belsővár területéről idomtégla, facölöp maradványok és török kori gerendák, deszkák, jelentős mennyiségű kerámia, vas és állatcsont, különböző növényi anyagok kerültek elő. Az őskori kerámiákból kiemelkednek a bronzkori, mészbetétes díszítésű darabok, valamint a 12–13. századi hullámvonalas, szalagfonatos és a fenékbélyeges kerámiák. Több finom, fehér, bordázott 14–15. századi kerámia és bevágott, pecsételt díszű korsó, kancsó darabjai is voltak közöttük. A jellegzetes török mázas kerámiák, valamint sima pohár, bögre alakú kályhaszemek mellett, a késő reneszánsz zöldmázas kályhacsempék is előkerültek. A piros alapon bepecsételt, rádlizott díszű ún. bosnyák korsó és egyszerűbb kézi korongos kerámia is megtalálható.

A 14–15. századi cölöpre kőből és téglából épült, belső toronnyal rendelkező várkastély 42×42m-es alapterületű volt. Eredetileg sokszögű toronnyal (ÉK-i), illetőleg tornyokkal rendelkezett. Későbbi, 15–16. századi a félköríves ún. rondellának a felépítése. Ezt bővítették K-i irányban egy 4 m széles szárnnyal. Ehhez a K-i szárnyhoz csatlakozott az eredetileg 11,5–15 m széles várárok. A török korban itt volt a palánk, illetőleg a gerendára fektetett deszkaátjáró, azaz híd. Ennek az átjárónak a K-i végénél egy újabb fal vezet a középső-vár irányába.

Az 1970–1988 közötti és a 2001. évi megfigyeléseink, valamint Soós István festőművész (aki az 1920-as évektől az 1950-es évekig a Rippl-Rónai Múzeum munkatársa volt) elmondása szerint: a belső vár második, az ÉNy-i részen lévő kör alakú ágyútornyának falmaradványai az É-i, az ún. zsákraktár DNY-i sarkánál találhatóak. Berta Gyula és Lévai József a mai MOL benzinkút építése során látták az É-i palánkfal cölöpmaradványainak a kiszedését.

Ásatásunk megkezdésének első napján együtt helyszínelünk Virányi István városi főépítésszel a Malomárok Pláza felé eső partján.<sup>60</sup> Virányi István telefonon azt a bejelentést kapta, hogy a Malomárokfal falat talált a Strabag építőbrigádja. A Közlekedés Felügyelet épületének sarkától ÉK-re 20 m-re épült a Malomárkon keresztül az a híd, amely a Kontrásy utca vonalában húzódik. Itt az átereszt betonjának lerakásakor két oldalt — a munkások közlése szerint — 1 m széles téglafalmaradványt láttak.

Ásatásunk befejezése előtt Szijártó István művezető (VAÉP Szerk. Kft.) bejelentette, hogy a középkori vártól 1 km-re D, Dny-ra, a Kapos hídtól 35–40m-re földmunka során 3,5 m-es mélységben kettős cölöpgerenda sorát találta. Ez a feltöltéssel megerősített cölöpsor É–D-i irányban húzódott felfelé a domboldalban. Vékony deszkák és bedöngölt téglák között zöldes, feketés, folytatott mázas tál darabjai is előkerültek.<sup>61</sup> Ezek a véletlenszerűen előkerült leletek is bizonyítják, hogy mennyire lényeges lenne a kaposvári vár tervszerű kutatása, illetőleg gyors helyreállítása és bemutatása.

Természetesen a tervszerű régészeti kutatások feladata lesz nemcsak a belsővár, hanem az ún. középső vár pontos alaprajzának a meghatározása. Az is biztos, hogy a közölt rajzunkon nem szereplő külső, azaz a harmadik vár területe a Vár utca széléig, egészen a régi Széchenyi térig, valamint ellenkező irányban egészen a Kaposon túli területre is kiterjedhetett. Ezt a feltételezést az 1970–2001 között folytatott régészeti megfigyeléseink már igazolni látszanak.<sup>62</sup>

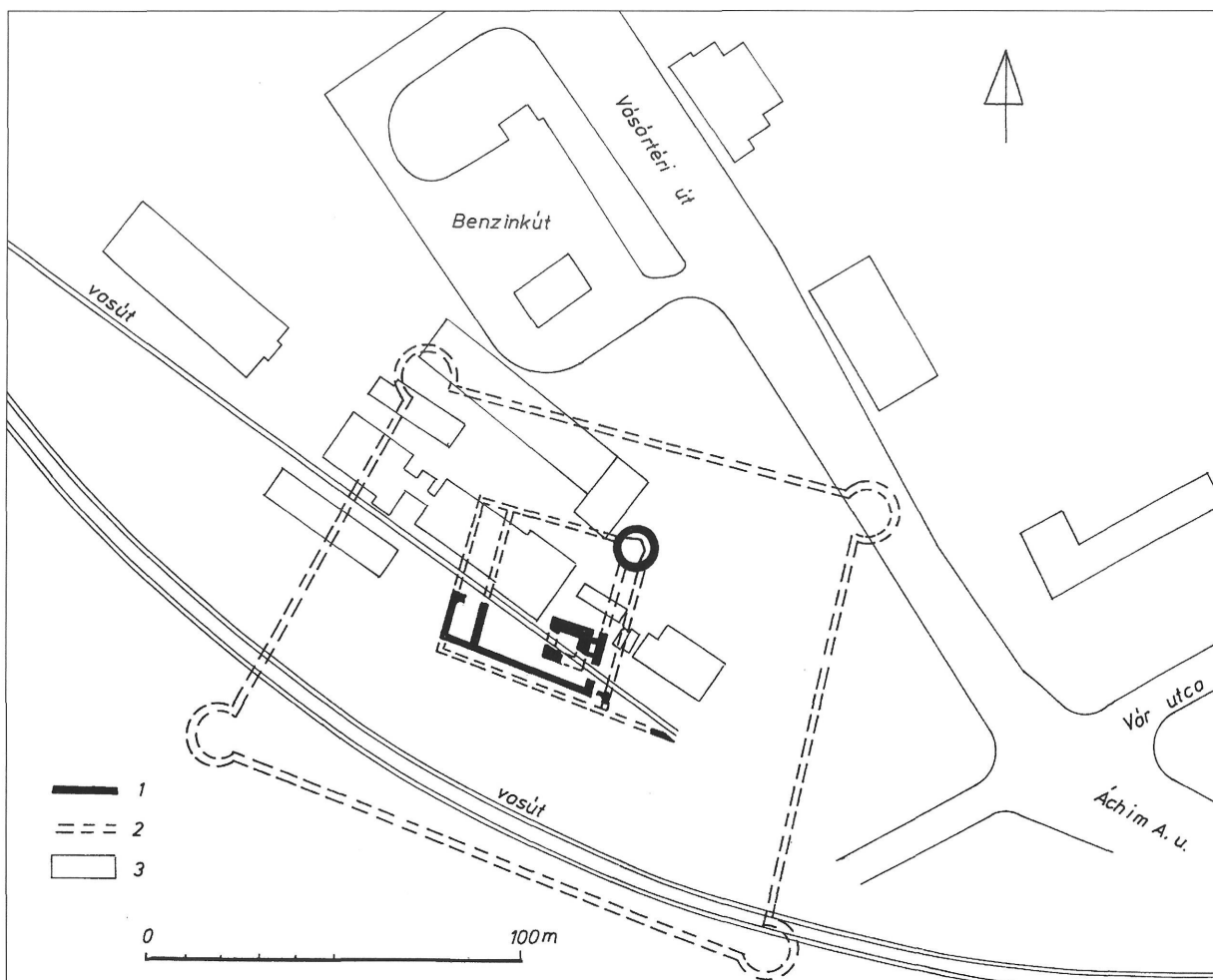
### Jegyzetek

- 1 Már 1993-ban készítettünk Virányi István városi főépítész kérésére egy 10 évre lebontott, a kaposvári vár régészeti kutatására vonatkozó ún. ütemtervet (Ld. RRM Rég. Adattára) A Vár utca és a Kakasos tér kutatására 2002-ben Fábián Éva városi főépítész kérésére újolag készítettünk egy rövid távú leletmentési ütemtervet. Sajnos az anyagiak hiányában eddig még ez sem került megvalósításra.
- 2 A Nemzeti Kulturális Örökség Minisztériuma Nemzeti Örökség Program 99 pályázatán nyert összeg a tíz évre tervezett kutatás beindítására adott csak lehetőséget.

- 3 Ebben az évben indult az ún. Plaza építési program kivitelezési munkája, amely a Vár utca és a Berzsényi utca DK-i sarkát, így a külsővárból kivezető fahídat és annak védelmi rendszerét érintette. Ezen a területen azonban nem kaptunk lehetőséget a szükséges megelőző feltárások elvégzésére.
- 4 *Magyar Kálmán: A középkori kaposvári vár és város története Tanulmányok Kaposvárról Kaposvári Kiskönyvtár 5. Kaposvár, 1988. (szerk.: Laczkó András) (Továbbiakban: Magyar 1988.) 3-36., Magyar Kálmán: Somogy várai és*

- véghelyei 1699—1723 körül. (Különös tekintettel a Kaposvárra c. előadás) A végvárak, a végváriak sorsa (1699—1723) *Studia Agriensa* 11. Eger, 1991. (Továbbiakban: *Magyar* 1991.) 99—116.
- 5 Ld. 4. jegyzet és *Magyar Kálmán*: A honfoglalás-és az Árpád-kor régészeti emlékei Nemzeti Történelmünk I. Kaposvár, 1993. (Továbbiakban: *Magyar* 1993.) 3—181.
- 6 Gyakorlatilag egy összegző előzetes jelentés közzétételére kaptunk két ív terjedelemben lehetőséget.
- 7 Itt elsősorban a fontosabb ásatási rajz- és fotódokumentáció részletes és gyors közzététele szükséges.
- 8 *Magyar* 1988. 3-26., *Magyar* 1991. 99—116. és *Magyar Kálmán — Nováki Gyula*: Somogy középkori várai Kézirat, 2004. Castrum Bene kiadásában (Továbbiakban: *Magyar—Nováki* 1994.) 21—24.
- 9 *Csánki Dezső*: Magyarország történelmi földrajza a Hunyadiak korában II. Bp. 1894. (Továbbiakban: *Csánki* 1894. II.) 573—574., *Engel Pál*: Királyi hatalom és arisztokrácia viszonya a Zsigmond-korban (1387—1437) Bp. 1977. / Továbbiakban: *Engel* 1977. 1166., *Fügedi Erik*: Vár és társadalom a 13-14. századi Magyarországon Bp. 1977. (Továbbiakban: *Fügedi* 1977.) 183—184.
- 10 Uo.
- 11 *Fügedi* 1977. 183—184.
- 12 *Kiss Lajos*: Földrajzi nevek etimológiai szótára Bp. 1988. I. (Továbbiakban: *Kiss* 1988. I.) 684.
- 13 *Györffy György*: Kaposvár az Árpád-korban Kaposvár Várostartörténeti Tanulmányok (szerk.: *Kanyar József*) Kaposvár, 1975. 68.
- 14 *Fügedi* 1977. 183—184.
- 15 *Engel* 1977. 166., *Fügedi* 1977. 183—184.
- 16 *Komjáthy Miklós*: A középkorvégi Kaposvár Kaposvár Várostartörténeti Tanulmányok (szerk.: *Kanyar József*) Kaposvár, 1975. (Továbbiakban: *Komjáthy* 1975.) 76.
- 17 *Fügedi* 1977. 183—184.
- 18 *Engel* 1977. 166., *Kubinyi András*: A kaposvári uradalom és Somogy megyei familiárisok szerepe Újlaki Miklós birtokpolitikájában (Adatok a XV. századi feudális nagybirtok hatalmi politikájához). Levéltári Évkönyv 4. Kaposvár 1973. (Továbbiakban: *Kubinyi* 1973.) 3—44.
- 19 *Magyar* 1991. 99—116.
- 20 Uo.
- 21 *Kubinyi* 1973. 3—44.
- 22 Uo.
- 23 *Magyar Kálmán*: „Városteremtő” királyok. Kaposvár kialakulása és fejlődése a források tükrében Tudományos Konferencia 2004. febr. 27-én Kaposváron, Kézirat, megjelenés alatt (Továbbiakban: *Magyar* 2004.)
- 24 *Magyar* 2004. 5.
- 25 *Csánki* 1894. II. 573-574., *Magyar* 1991. 99—116.
- 26 *Komjáthy* 1975. 87.
- 27 *Magyar-Nováki* 2004. *Megjelenés alatt*
- 28 *Szakály Ferenc*: Kaposvár a török időkben Kaposvár Várostartörténeti tanulmányok (szerk.: *Kanyar József*) Kaposvár, 1975. (Továbbiakban: *Szakály* 1975.) 99—127.
- 29 *Karácson Imre*: Evlia Cselebi török világotutazó magyarországi utazásai 1660—1664. Budapest 1908. 34—35.
- 30 *Magyar* 1991. 99—116., *Deákvarga Dénes*: Hol rejtőzik Kaposvár vára? Levéltári Évkönyv 24. Kaposvár, 1993. 38.
- 31 *Szakály* 1975. 109—127.
- 32 *Szakály* 1975. 122—124.
- 33 *Szakály* 1975. 111., *Magyar* 1988. 3—35.
- 34 *Magyar* 2004. 7.
- 35 *Zádor Mihály*: Kaposvár műemlékei és azok szerepe a magyar építészettörténetben Kaposvár Várostartörténeti Tanulmányok (szerk.: *Kanyar József*) Kaposvár, 1975. 737—785.
- 36 *Magyar* 1988. 3—35.
- 37 *Tóth Péter*: Somogy vármegye leírása 1812-ből Levéltári Évkönyv 1988. 59.
- 38 TESCO, OBI, PLAZA és más üzletházak rohamos gyorsasággal épültek a Berzsenyi utcai oldalra.
- 39 Somogy megye földrajzi nevei Budapest, 1974. 466—473.
- 40 *Magyar-Nováki* 2004. Kaposvár-Vár címszó és a térképek
- 41 Kaposvár Megyei Jogú Város Önkormányzata megrendelésére elkészült és elfogadásra is került 2001. áprilisában a PANNONTERV „Kaposvári vár romhasznosítási koncepciójának döntés előkészítő tanulmányterve”, amelyben a vár területén szükséges ásatások, majd azt követő helyreállítások tervei is szerepeltek.
- 42 *Magyar Kálmán*: Kaposvár, Vár. Régészeti kutatások Magyarországon 2000. (szerk.: *Kisfaludi Júlia*) Kaposvár, 2003. 155—157.
- 43 A kaposvári vár kialakulásának és korai típusának kérdéséhez kulcsfontosságú hely volt.
- 44 *Komjáthy* 1975. 87. Adatához kapcsolódnak a torony alsó pusztulási rétegében talált régészeti jelenségek.
- 45 Ld. RRM. Rég. Adattára „Magyar Kálmán Ásatási dokumentációja
- 46 A középső vár az ún. Kakasos téren, illetőleg a Vár utca bizonyos szakaszain még kutatható lenne.
- 47 A mocsárba hullott tárgyak a tipikus hódoltság kori török anyaggal hozhatók párhuzamba. Ld. *Kovács Gyöngyi*: A hódoltsági leletanyag kutatásának néhány lehetséges iránya *Opuscula Hungarica* III. (szerk.: *Gerelyes Iboyla és Kovács Gyöngyi*) Budapest, 2002. (Továbbiakban: *Kovács* 2002.) 245—255.
- 48 Ld. RRM. Rég. Adattárában az Ásatási Naplót és a rajz-és fotódokumentációt.
- 49 Néhány kronológiai szempontból fontos és egyedi kerámia rajzanyagát, illetőleg a tipikusnak mondható egyéb tárgyat: kerámia- és vasanyagot fotón mutatunk be. Részletes anyagközlésre és értékelésre terjedelmi okokból nincs lehetőségünk.
- 50 Ezek jelentősebb része bolygatott helyzetben került elő, így nehezebben keltezhető, mint a beépített állapotban megmaradt tégl-és kőanyagok.

- 51 Ezek az idomtégglák is egy nehezen értékelhető, a felszínhez közeli, már újkori bolygatások által kevert rétegben kerültek elő.
- 52 Fontosak a közlésre nem kerülő őskori, valamint a részben között Árpád-kori hullámvonalas-és szalagfonatos díszű, a középkori pecsételt, illetőleg az ugyancsak hullámvonalas és pecsételt bosnyák darabok és a jellegzetes ujjbenyomásos díszű peremek. (Bosnyák darabjaink legjobb párhuzamát adja *Kovács Gyöngyi anyaga* (*Kovács* 2002.249. 4. ábra). Több darabunk rokon az *Opuscula Hungarica* III. Budapest,2002. Már idézett kötetében közölt Tárgyi emlékeanyag fejezetben szereplő darabokkal (245—353. oldalon)
- 53 RRM. Ltsz. 98.140.8.1.
- 54 RRM. Ltsz. 98.140.2.1., 98.140.1.1—4., 98.140.5.2., 98.140.5.2., 98.140.6.1., 98.140.7.1. és a 98.140.5.2. A 11. számú kutatóárokban előkerült 98.140.4.2. ltsz-ű töredék a hódoltsági bosnyák körhöz tartozhat.
- 55 RRM. Ltsz. 98.140.4.3., 98.140.12.1.(I. szelvény), 98.140.9.1. (3. kutatóárok), 98.140.11.8—9. (11. kutatóárok) ,98.140.11.7. és a 98.140.11.1. ltsz-ű (11. kutatóárok).
- 56 RRM. Ltsz.98.140.4.1.( 11. kutatóárok )
- 57 RRM. Ltsz. 98.140.26.1. (2db) (a rondella 10. kutatóárkából) ,98.140.4.4. (11. kutatóárok), 98.140.10.1. és a 98.140.10.2. ltsz-ű (8. kutatóárok)
- 58 RRM. Ltsz. 98.140.54.1—4.
- 59 Sajnos ezek restaurálása még nem megoldott.
- 60 A helyszínen a művezető hatására a munkások már csupán kő —és téglatörmelékéről mertek beszélni.
- 61 Németh Péter Gergely régésszel együtt helyszínelünk. Véleményem szerint egy hódoltság kori földtöltés, úgynevezett gát gerendavázai is lehettek. A hegyes gerendákból a Rippl-Rónai Múzeumba vittünk 2—3 töredékes darabot.
- 62 *Magyar* 1988. 29—33., *Magyar* 1991.110—113., *Magyar Kálmán*: Régészeti emlékek feltárhatóságának, megmaradásának, bemutathatóságának, vagy pusztulásának lehetőségei. Örökségvédelmi hatástanulmány településfejlesztési koncepcióhoz 2003. Arkers Stúdió, Kaposvár.51—52. Ezúton mondunk köszönetet Nagy Gergelynek és munkatársainak az ásatás felméréseért. Külön jár köszönet a szép tárgyfotókéért Gözsy Gábornénak és a rajzok, a helyszíni fotók elkészítéséért M. Hrotkó Zsuzsannának.

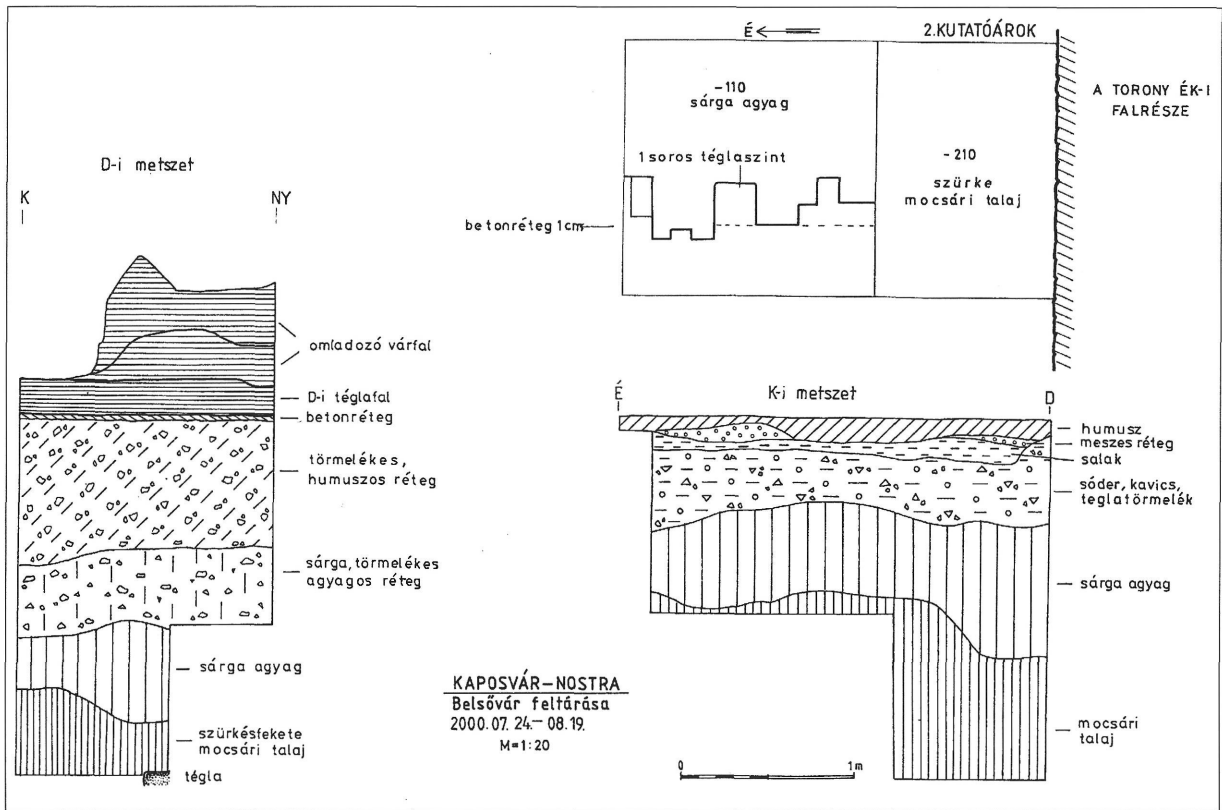


1/b ábra: A belső és a középső vár rekonstrukciós rajza (Nagy Gergely alapján Nováki Gyula rajza)

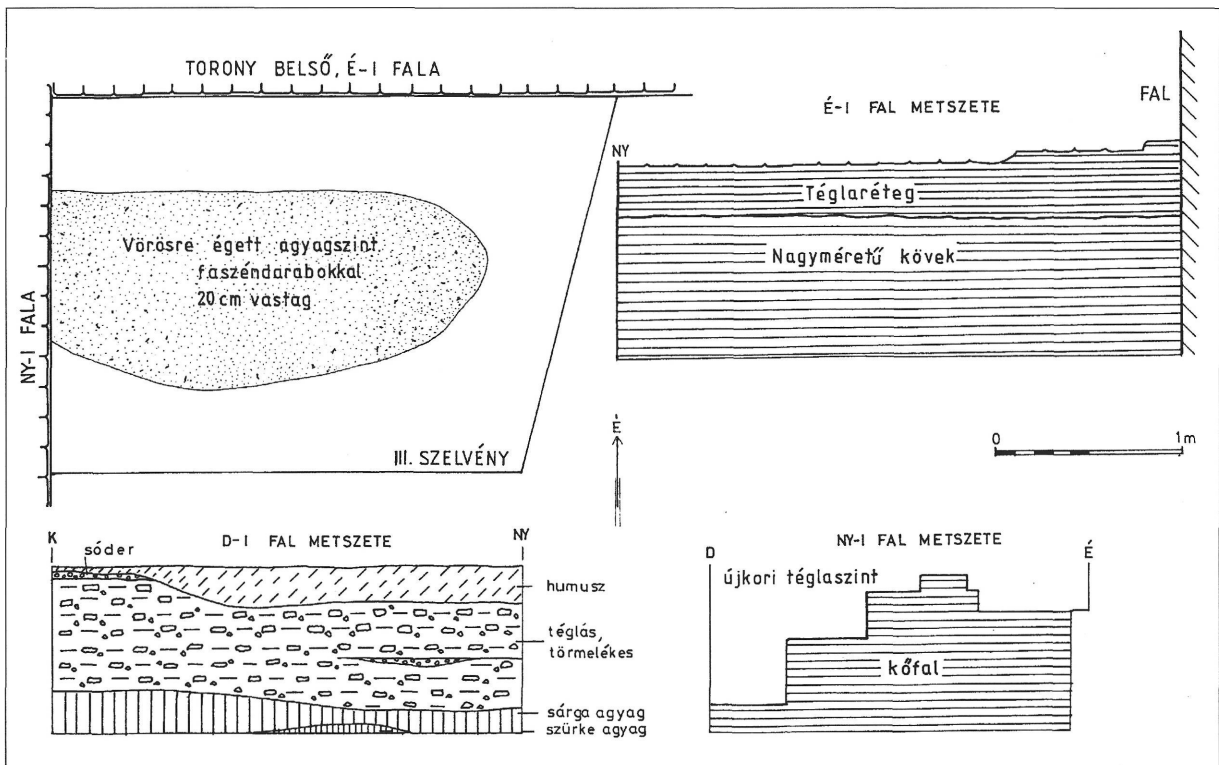




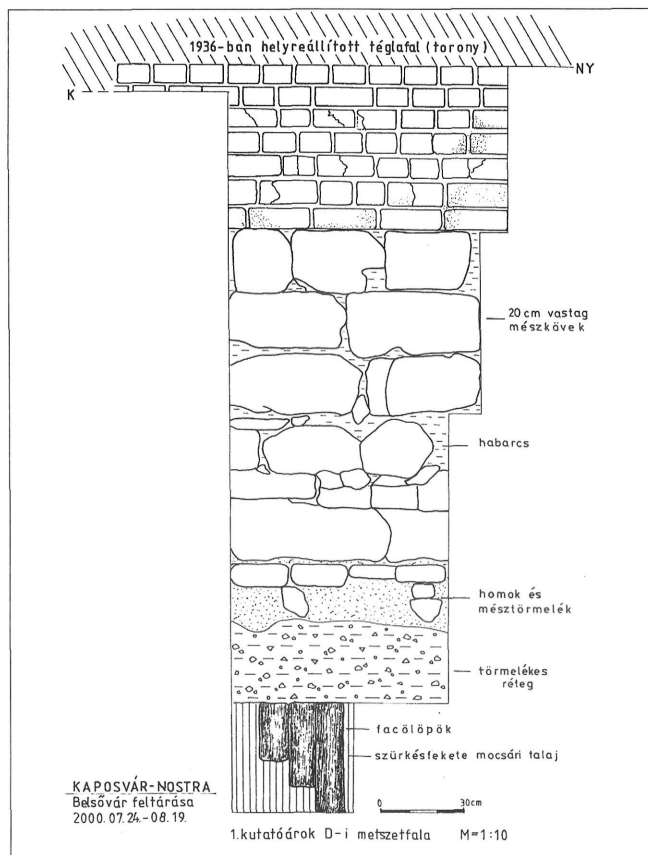




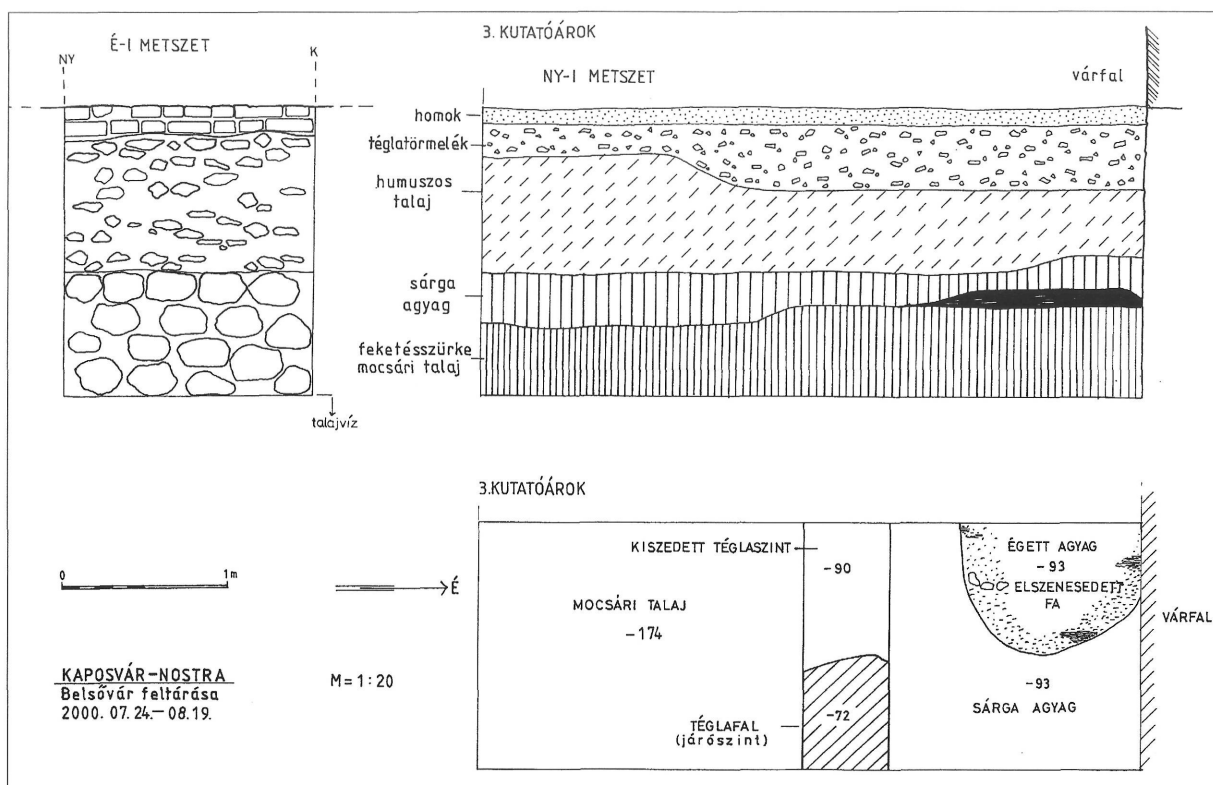
3. ábra: A torony É-i falalapjának feltárására nyitott 2. kutatóárok (M. Hrotkó Zsuzsanna rajza)



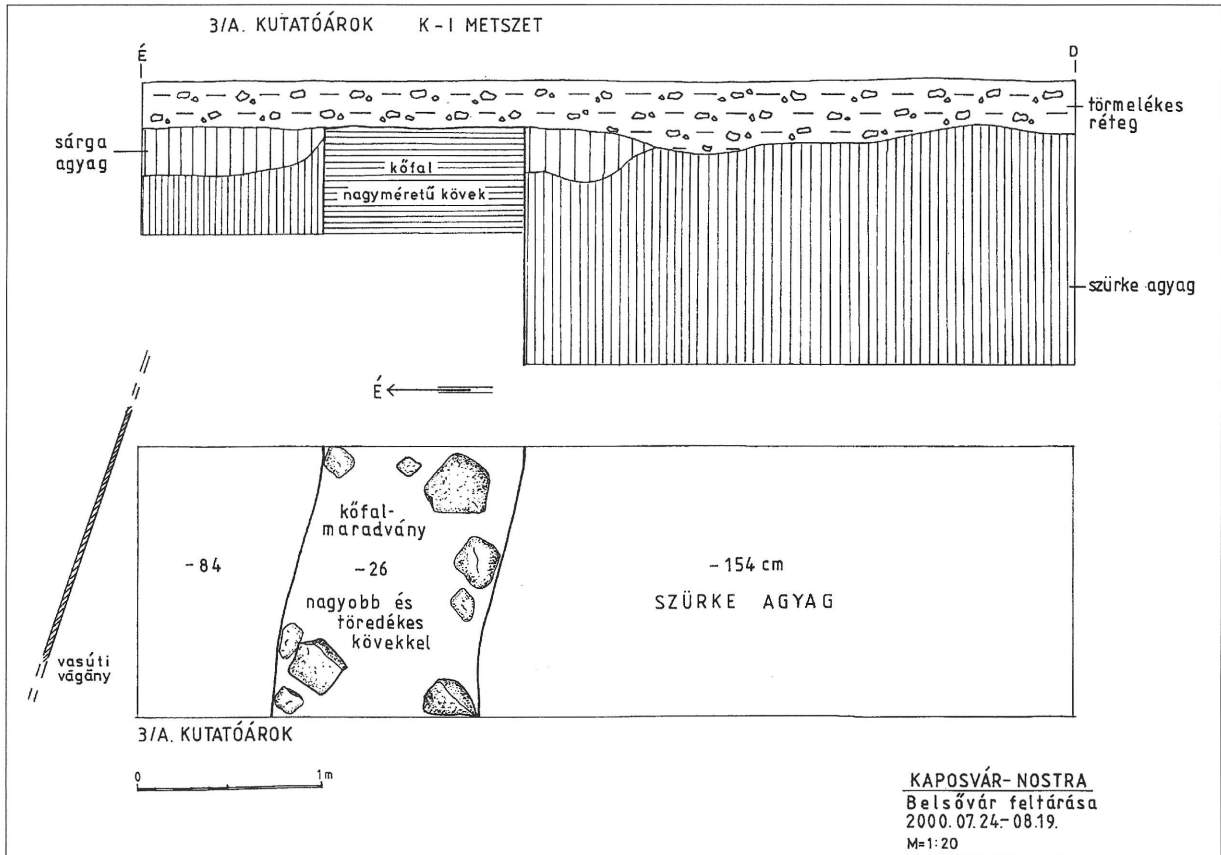
4. ábra: A torony belsejének kutatása a III. szelvényvel (M. Hrotkó Zsuzsanna rajza)



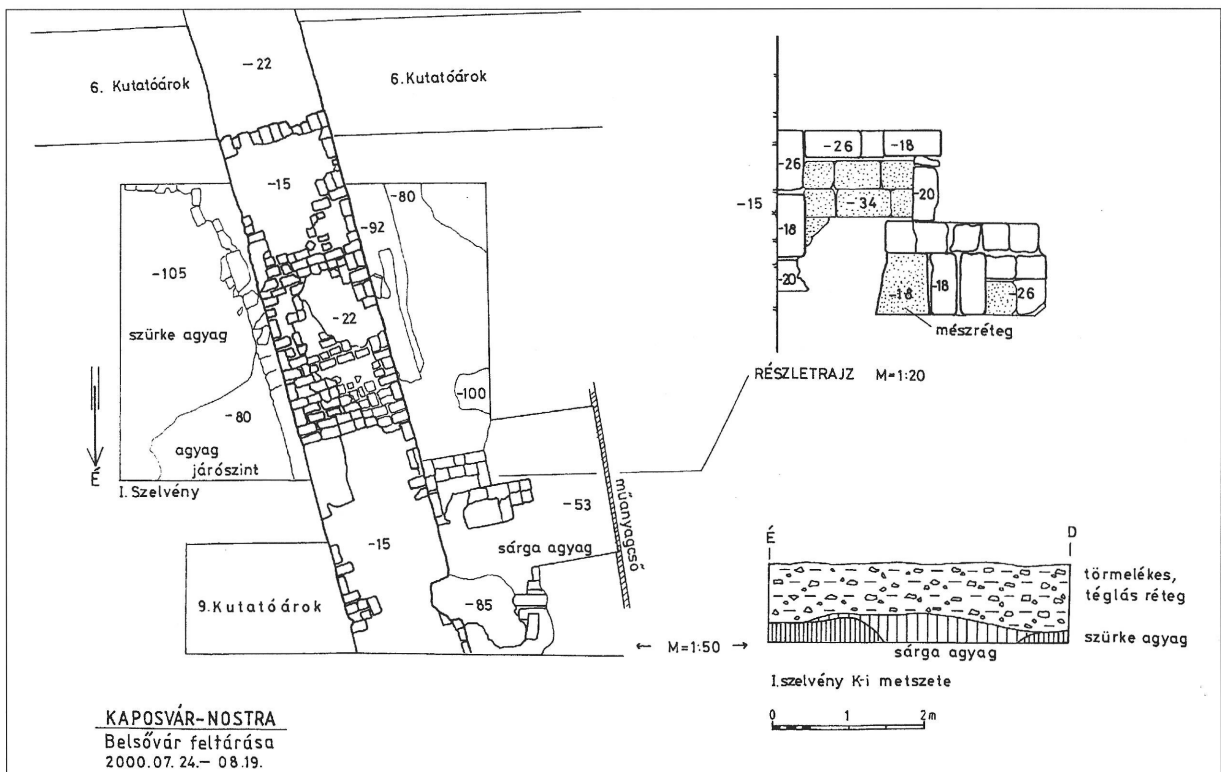
5. ábra: A torony É-i falának alapozása (M. Hrotkó Zsuzsanna rajza)



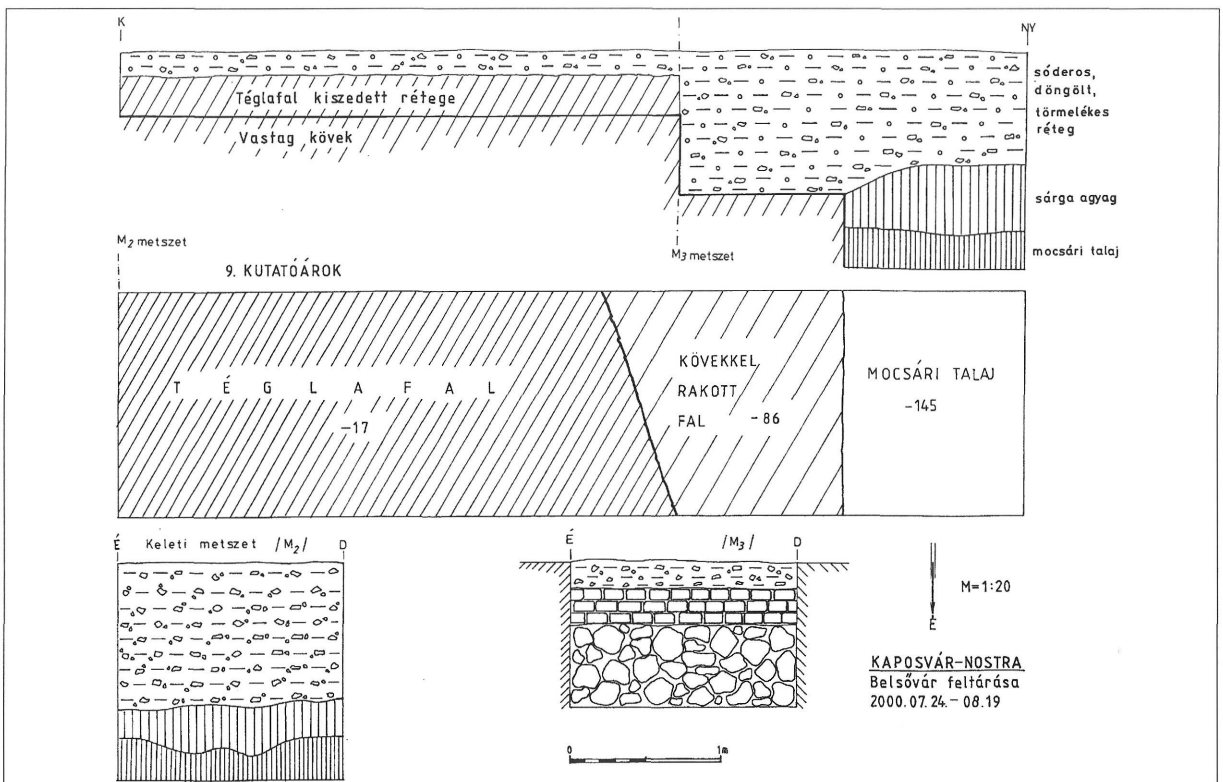
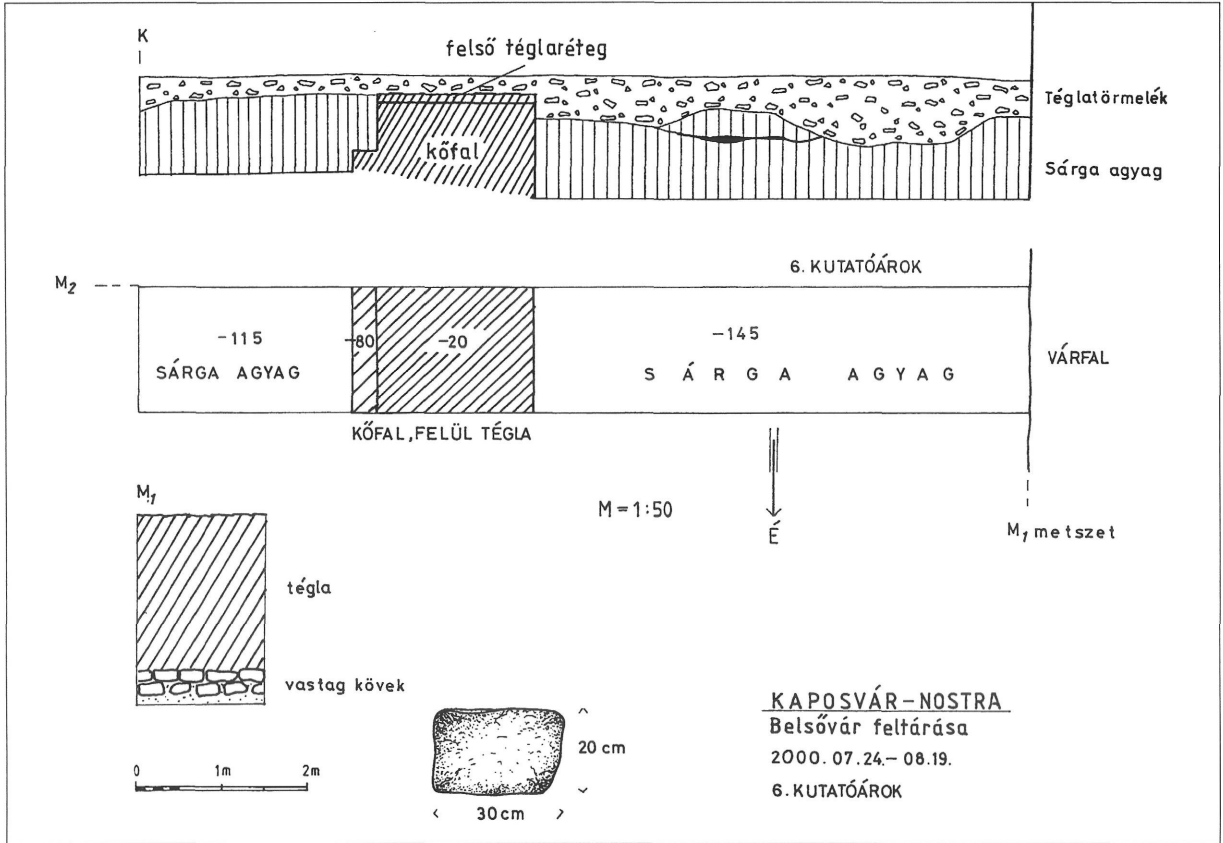
6. ábra: A 3. kutatóárok alaprajza és metszetei (M. Hrotkó Zsuzsanna rajza)

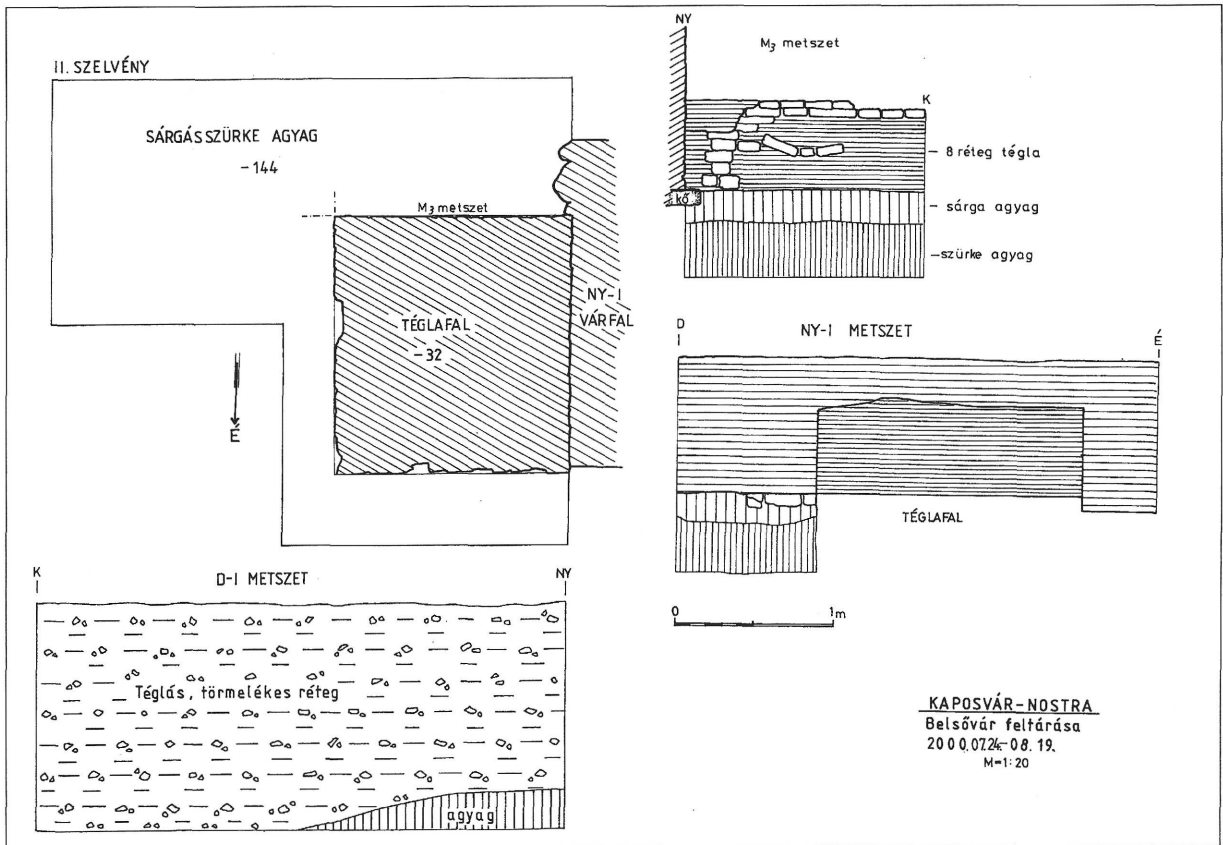


7. ábra: A torony D-i falánál nyitott 3/A kutatóárok (M. Hrotkó Zsuzsanna rajza)

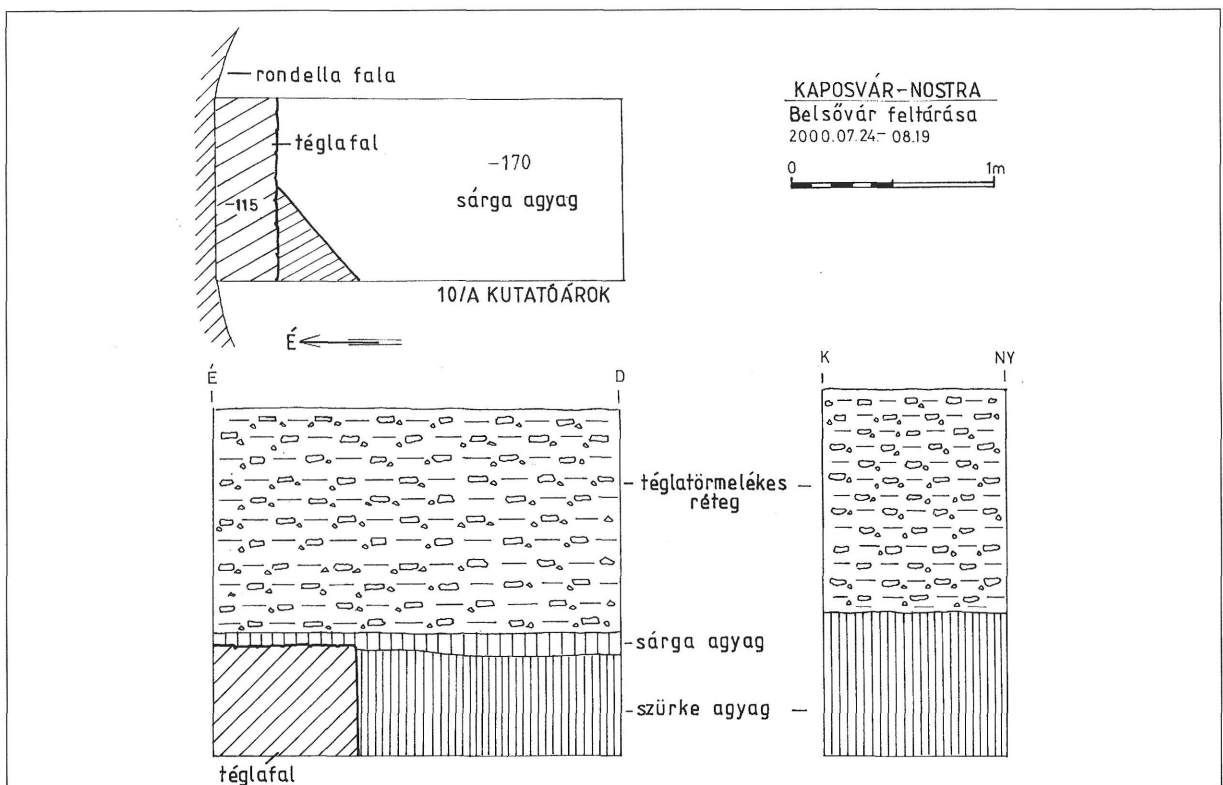


8. ábra: A Ny-i várfal feltárása a 6. és a 9. kutatóárokokkal (M. Hrotkó Zsuzsanna)

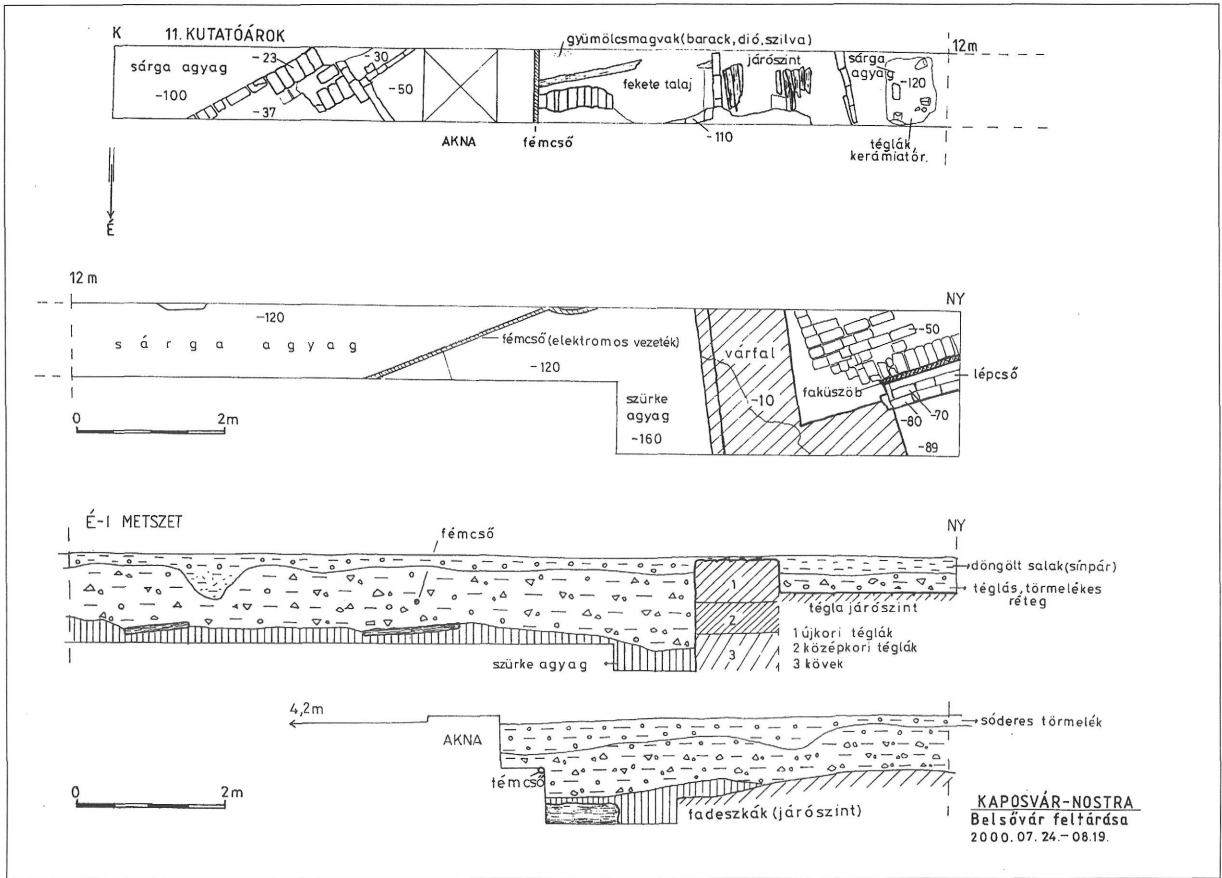




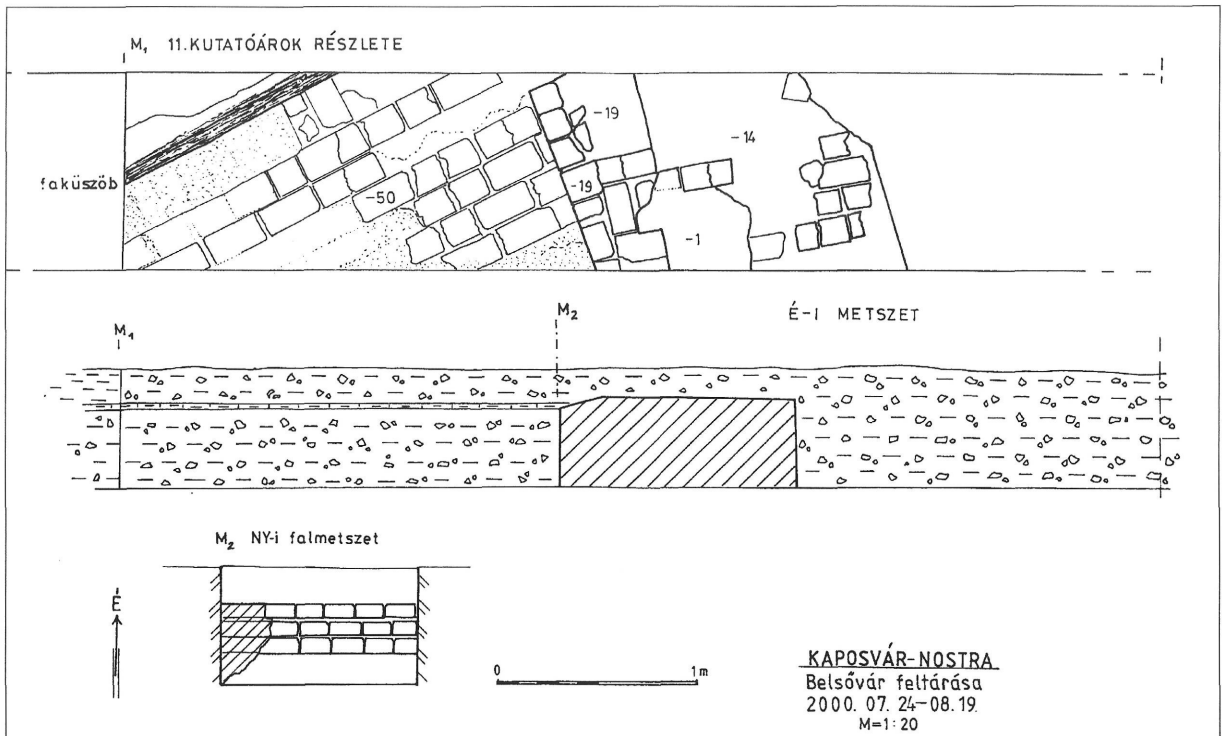
11. ábra: A Ny-i várfal melletti téglafal és metszetei (M. Hrotkó Zsuzsanna rajza)



12. ábra: A rondella alapja alatt előkerült sokszögű torony maradványa (M. Hrotkó Zsuzsanna rajza)

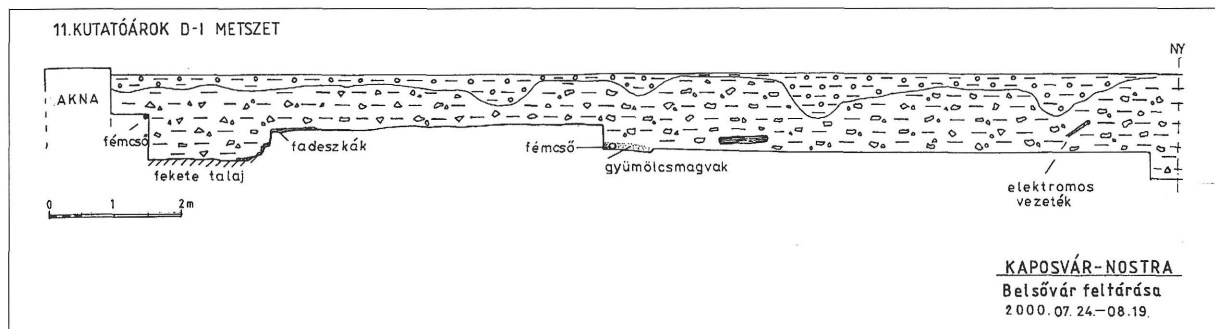


13. ábra: A 11. kutatóárokban előkerült török kori falak és a fahíd maradványai (M. Hrotkó Zsuzsanna rajza)

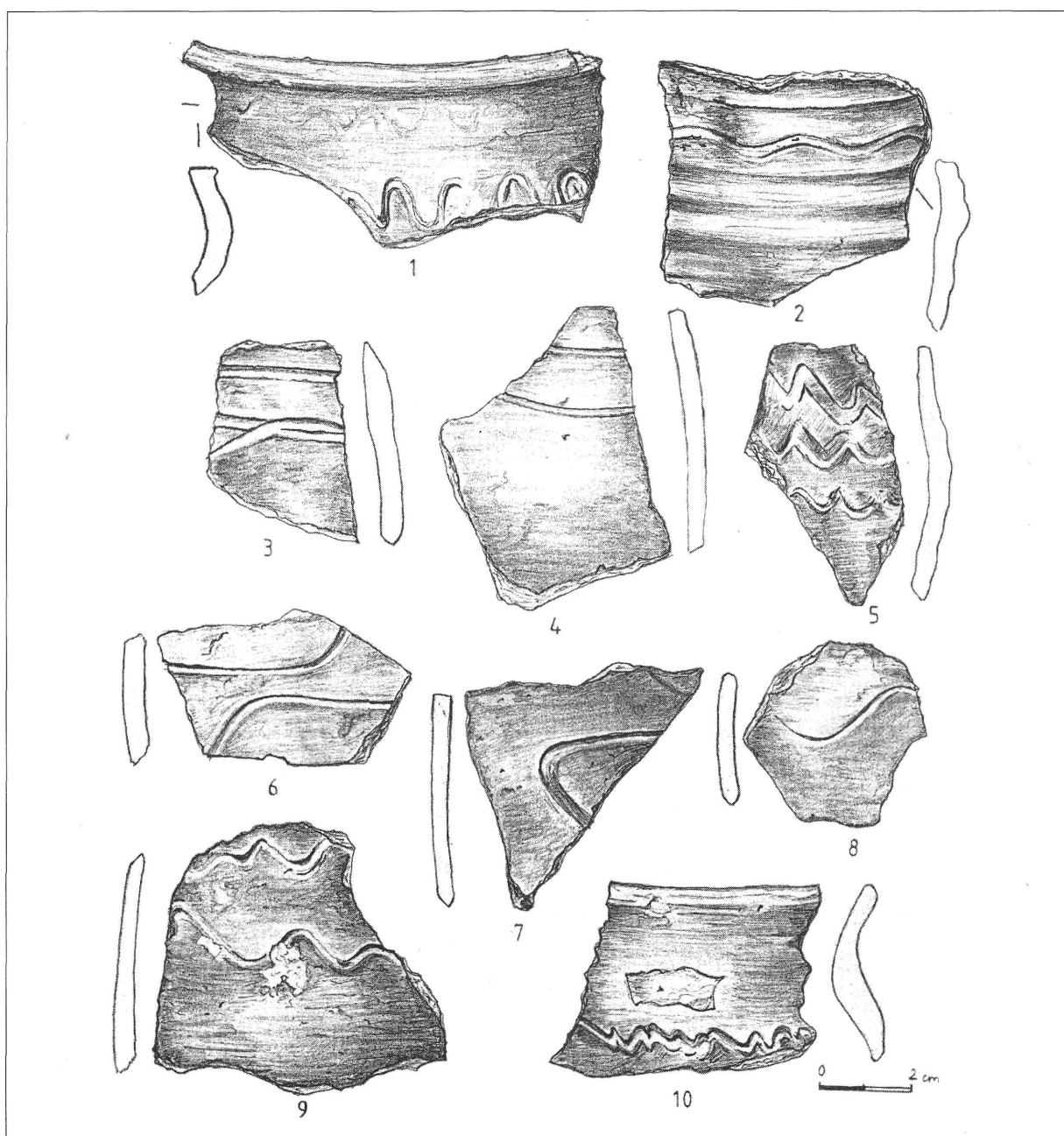


14. ábra: A K-i fal a lépcsőlejárattal (M. Hrotkó Zsuzsanna rajza)

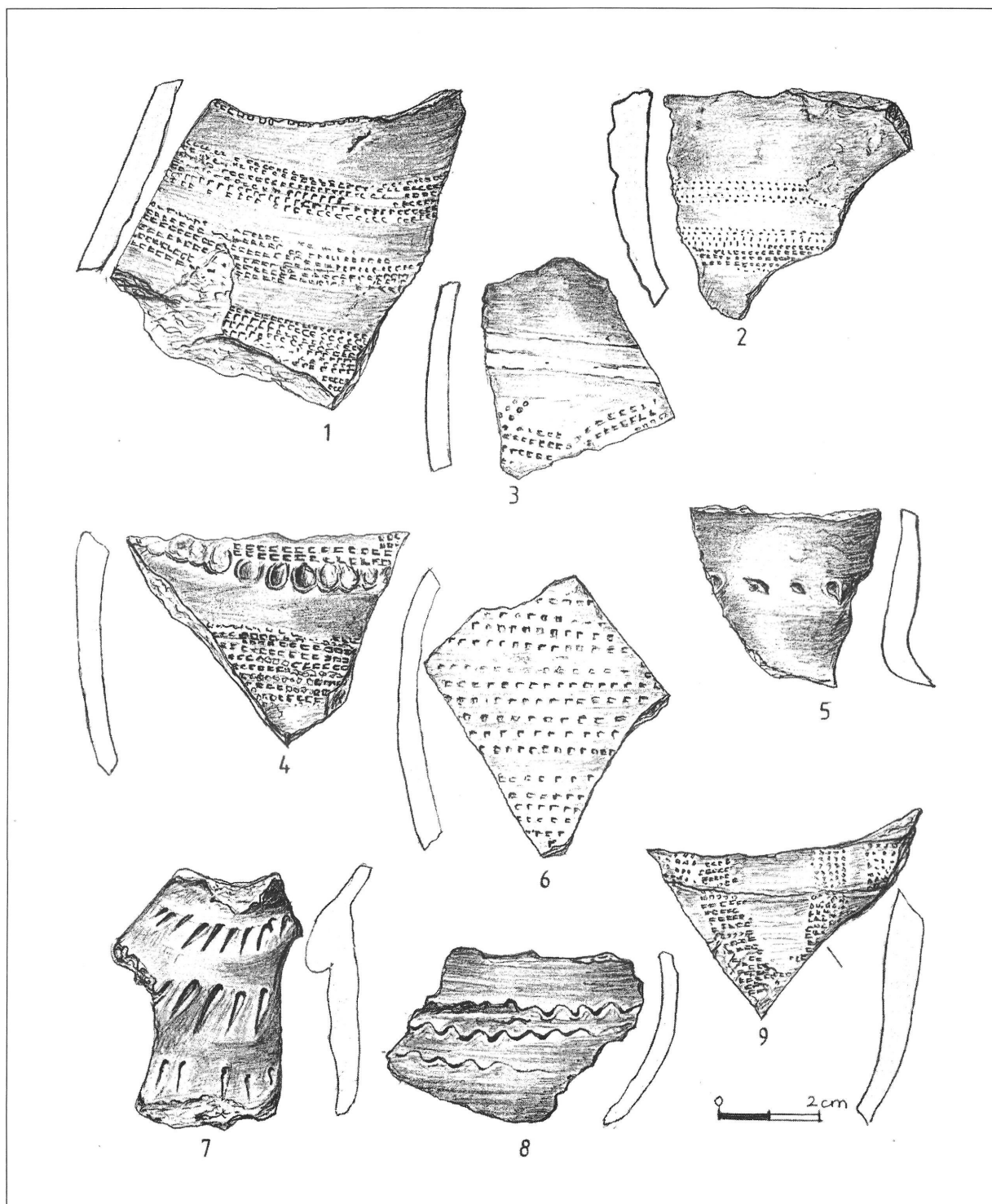




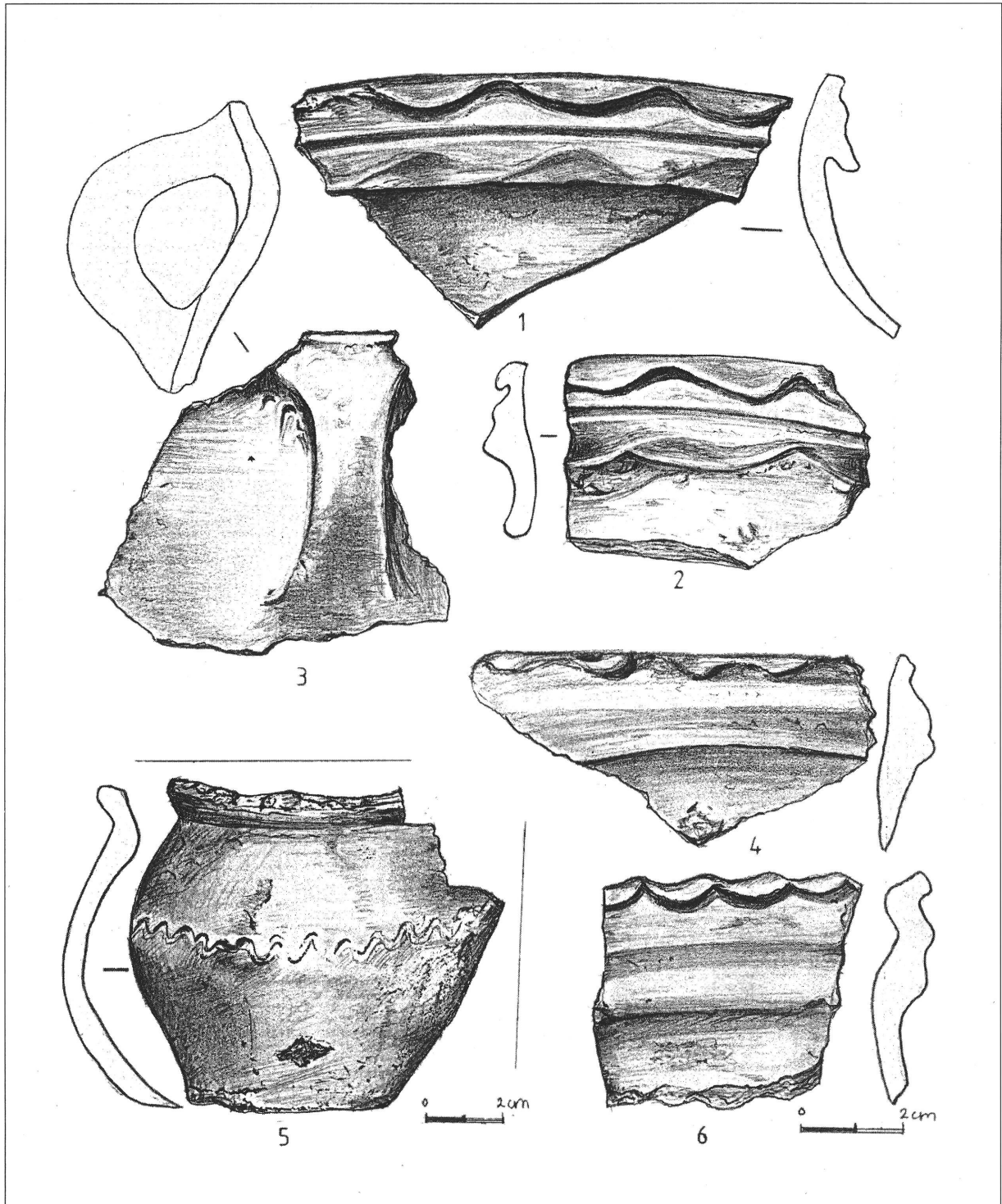
15. ábra: A török kori fahíd és a gyümölcs magvak előkerülési helye (M. Hrotkó Zsuzsanna rajza)



16. ábra: Árpád-kori hullámvonalas-és szalagfonatos díszű kerámiák (M. Hrotkó Zsuzsanna rajza)



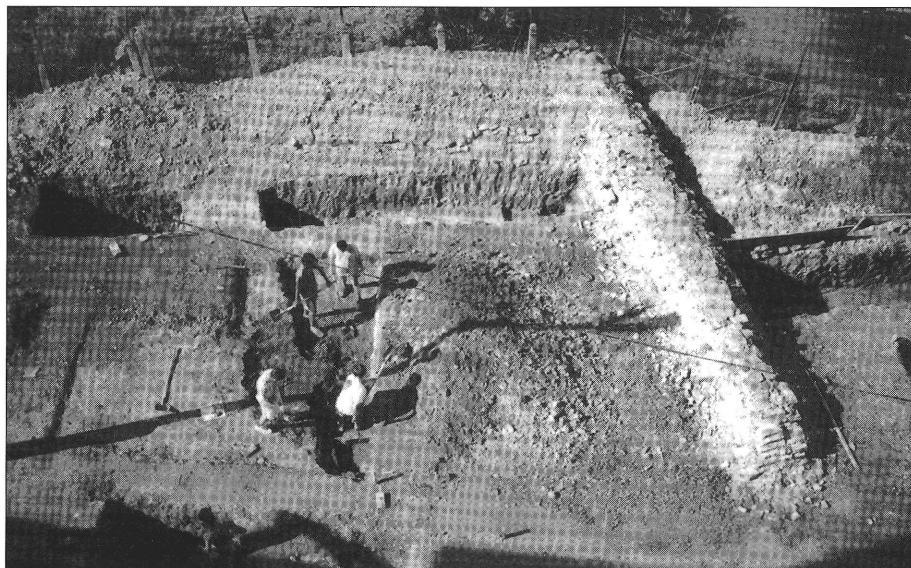
17. ábra: Középkori bevágott és hódoltság kori ún. bosnyák pecsételt kerámiák (M. Hrotkó Zsuzsanna rajza)



18. ábra: Középkori peremtöredékek és a hullámvonalas ún. bosnyák bögre töredéke (M. Hrotkó Zsuzsanna rajza)



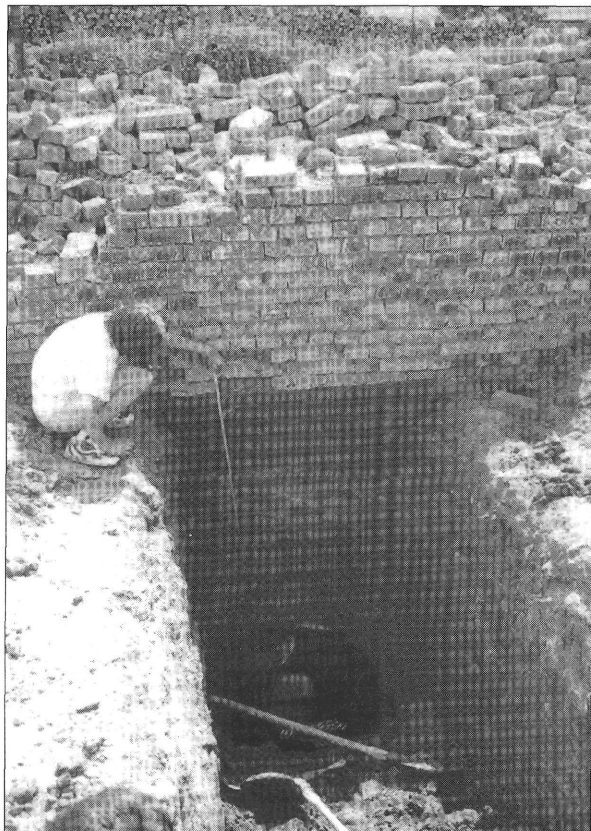
1 kép: A Dél-Dunántúli Gabonaforgalmi Rt. ún. Nostra épülete és a MÁV rakodóhely (M. Hrotkó Zsuzsanna fotója)



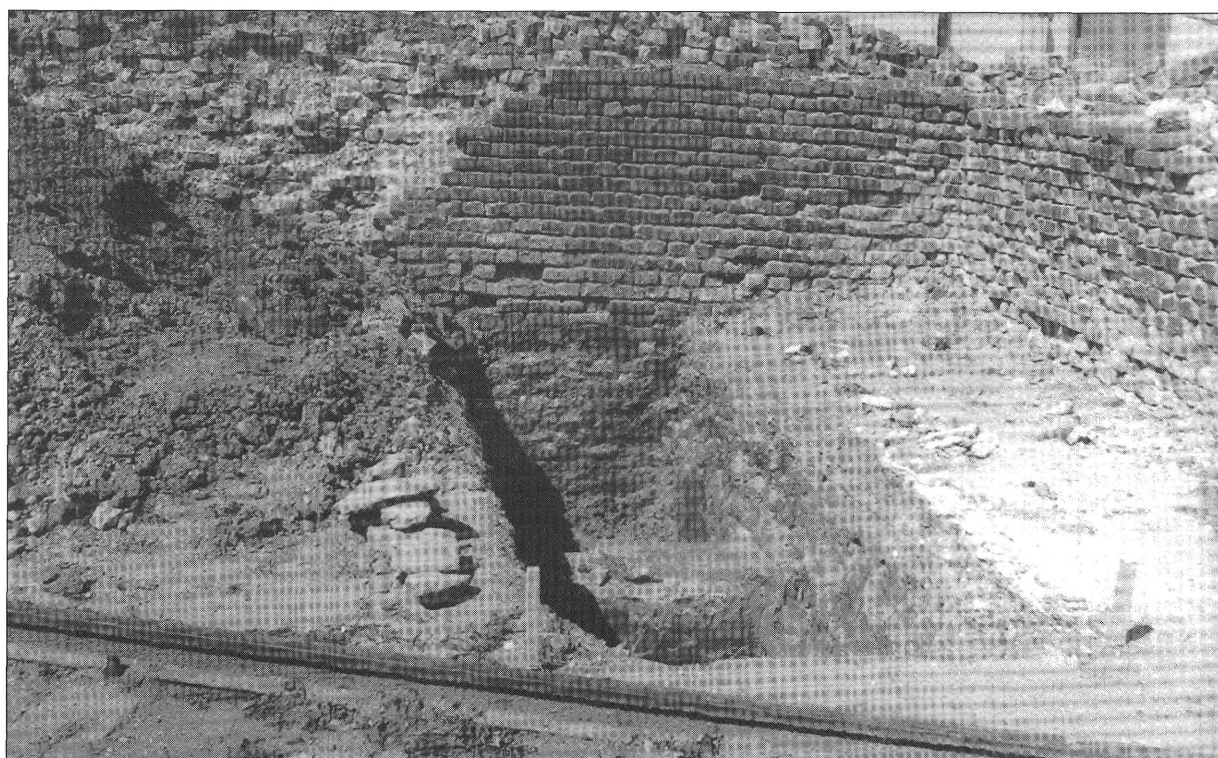
2 kép: A 2000. évi ásatás helye felülnézetben (Nagy Gergely fotója)



3 kép: Az iparvágánnyal átvágott torony (M. Hrotkó Zsuzsanna fotója)



4 kép: A torony É-i falalapja (M. Hrotkó Zsuzsanna fotója)



5 kép: 1. A torony belsejének feltárása (M. Hrotkó Zsuzsanna fotója)



5 kép: 2. A torony belsejének feltárása (M. Hrotkó Zsuzsanna fotója)

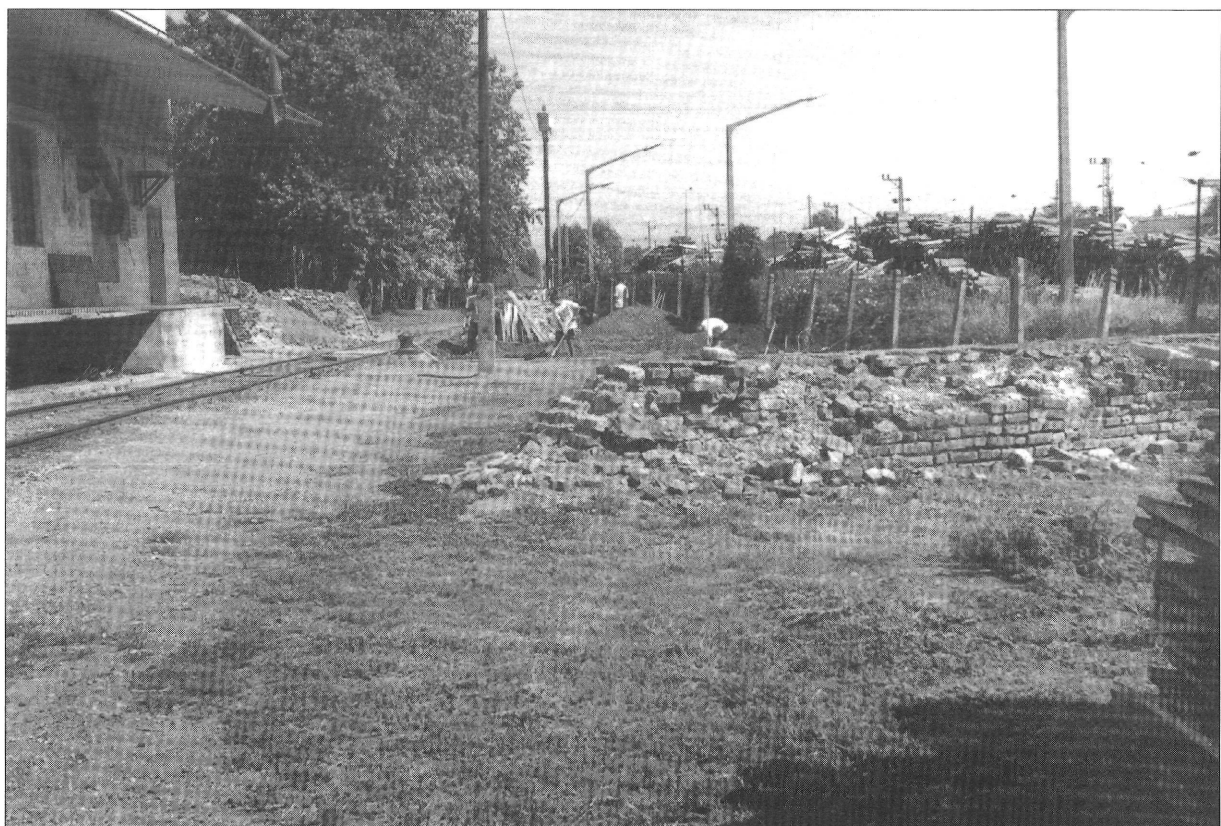


6 kép: A rondella felülnézetben (Nagy Gergely fotója)

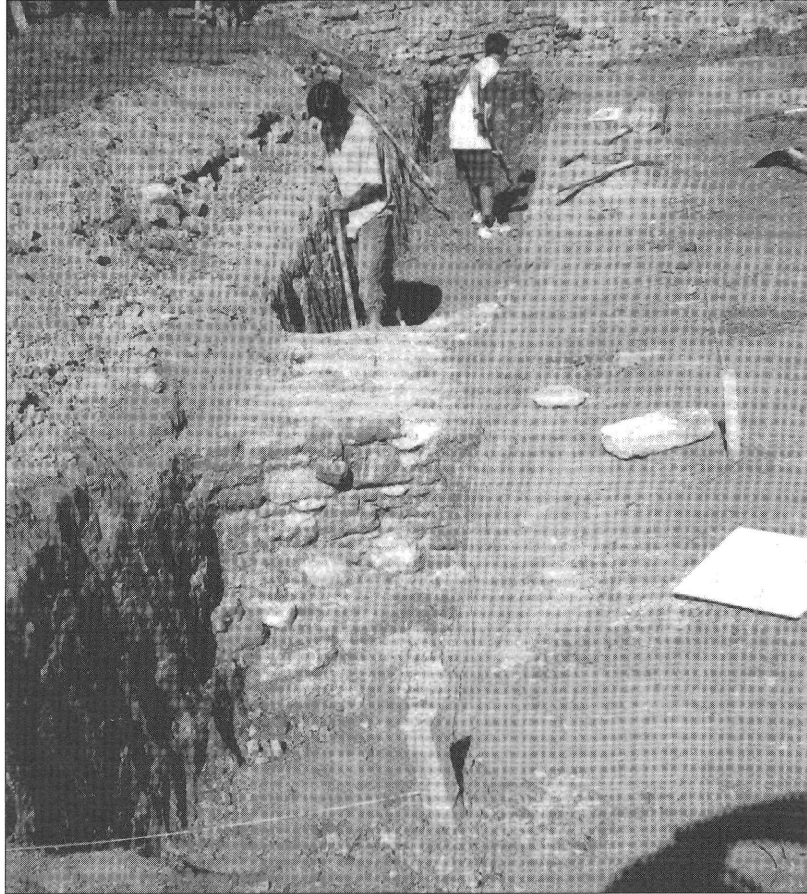




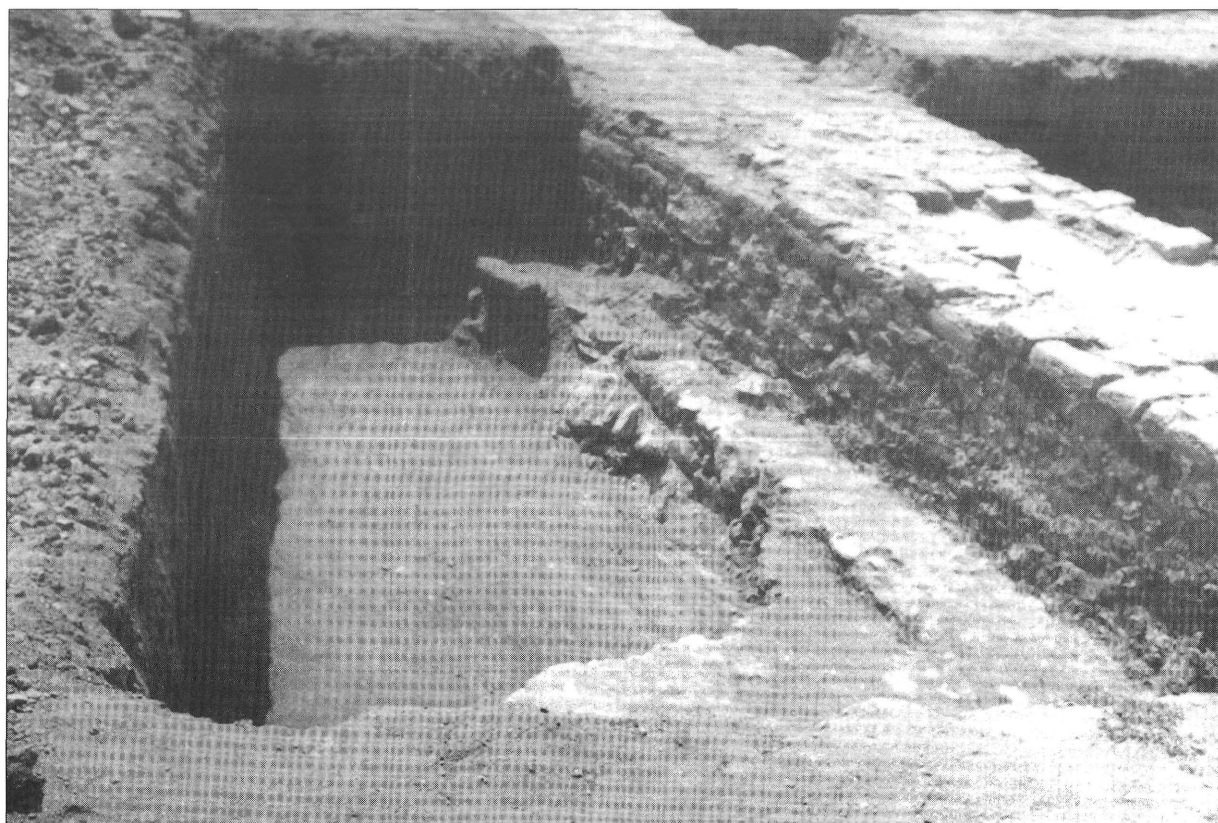
7 kép: A rondella feltárása (M. Hrotkó Zsuzsanna fotója)



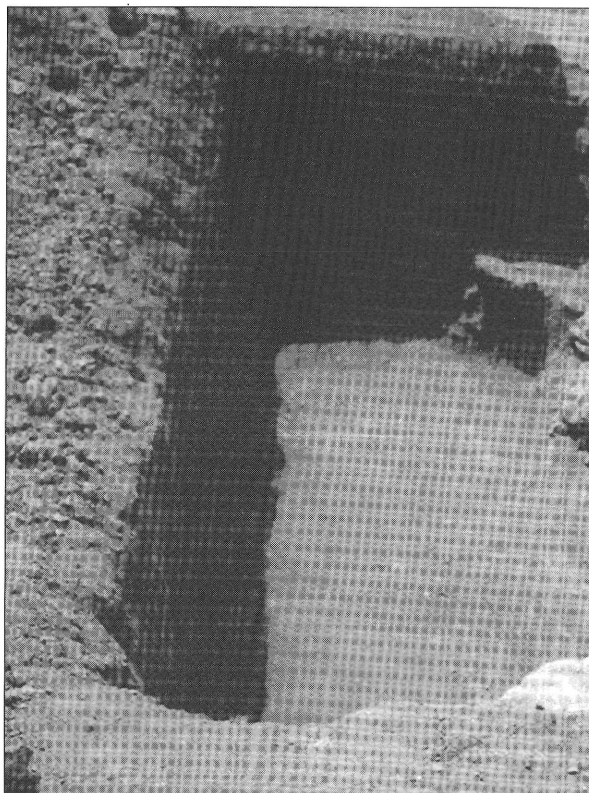
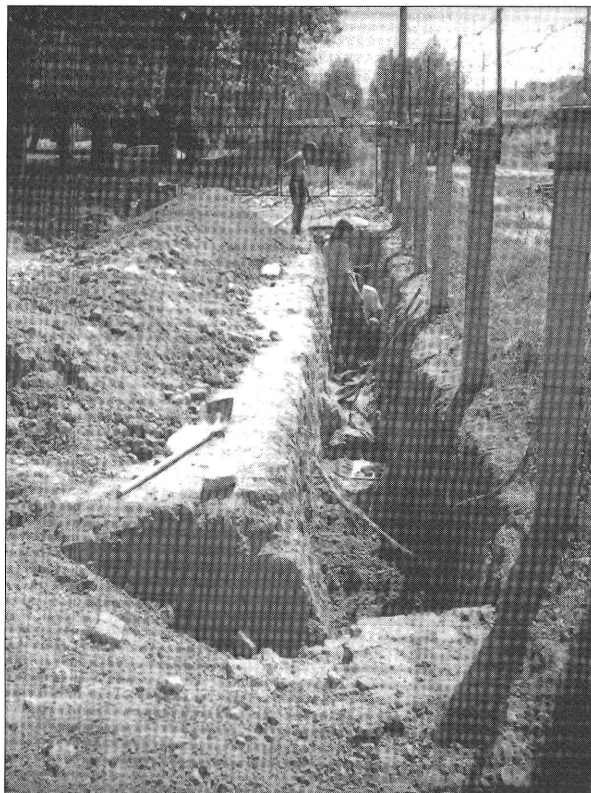
8 kép: A Ny-i fal (külső) maradványa (M. Hrotkó Zsuzsanna fotója)



9 kép: A Ny-i fal (belső) feltárása (M. Hrotkó Zsuzsanna fotója)



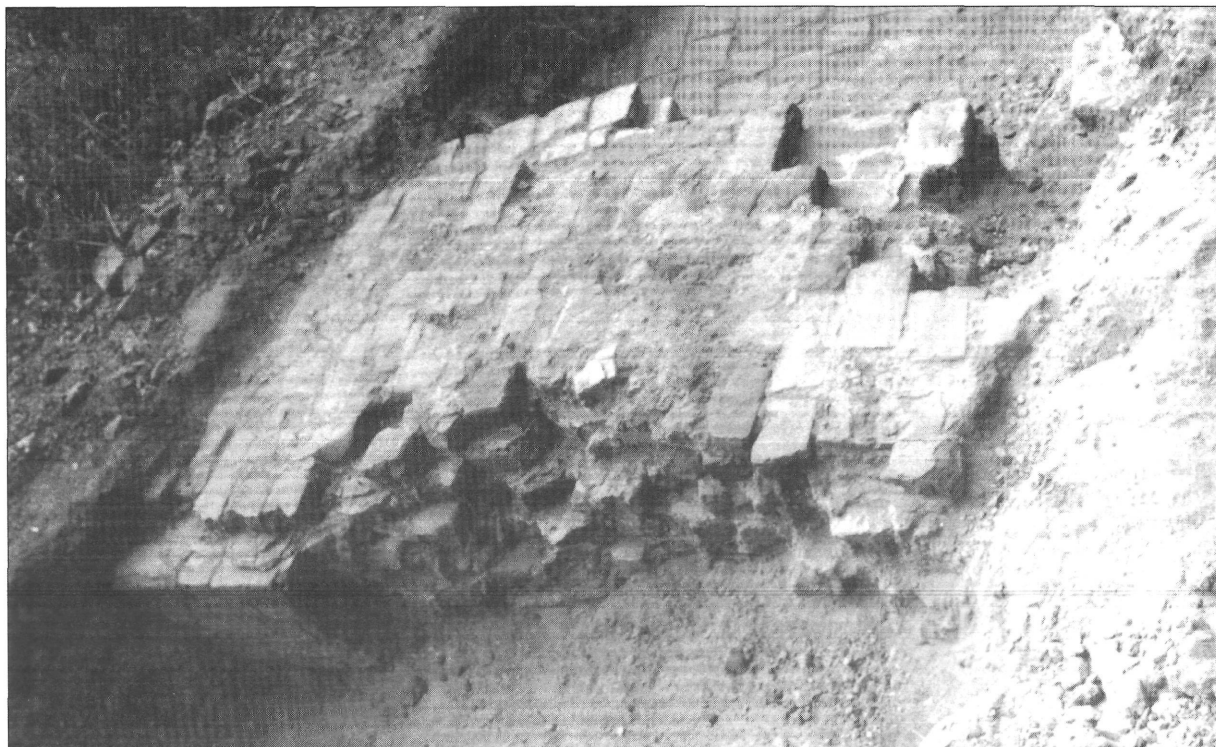
10 kép: A Ny-i fal (belső) és építményei (M. Hrotkó Zsuzsanna fotója)



11 kép: A 11. kutatóárokban lévő fal-és hídmaradványok (M. Hrotkó Zsuzsanna fotója)



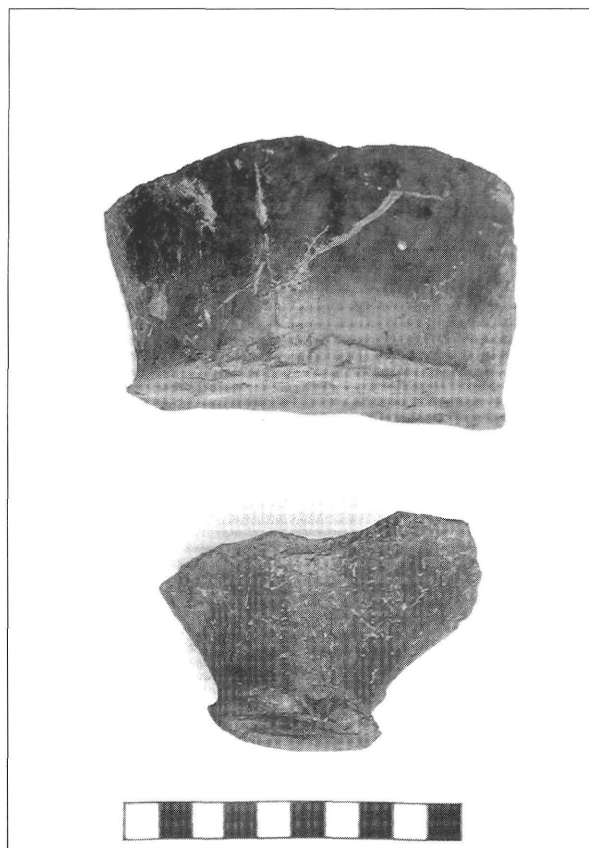
12 kép: 1. A török kori fal hozzáépítése és járósíntje (M. Hrotkó Zsuzsanna fotója)



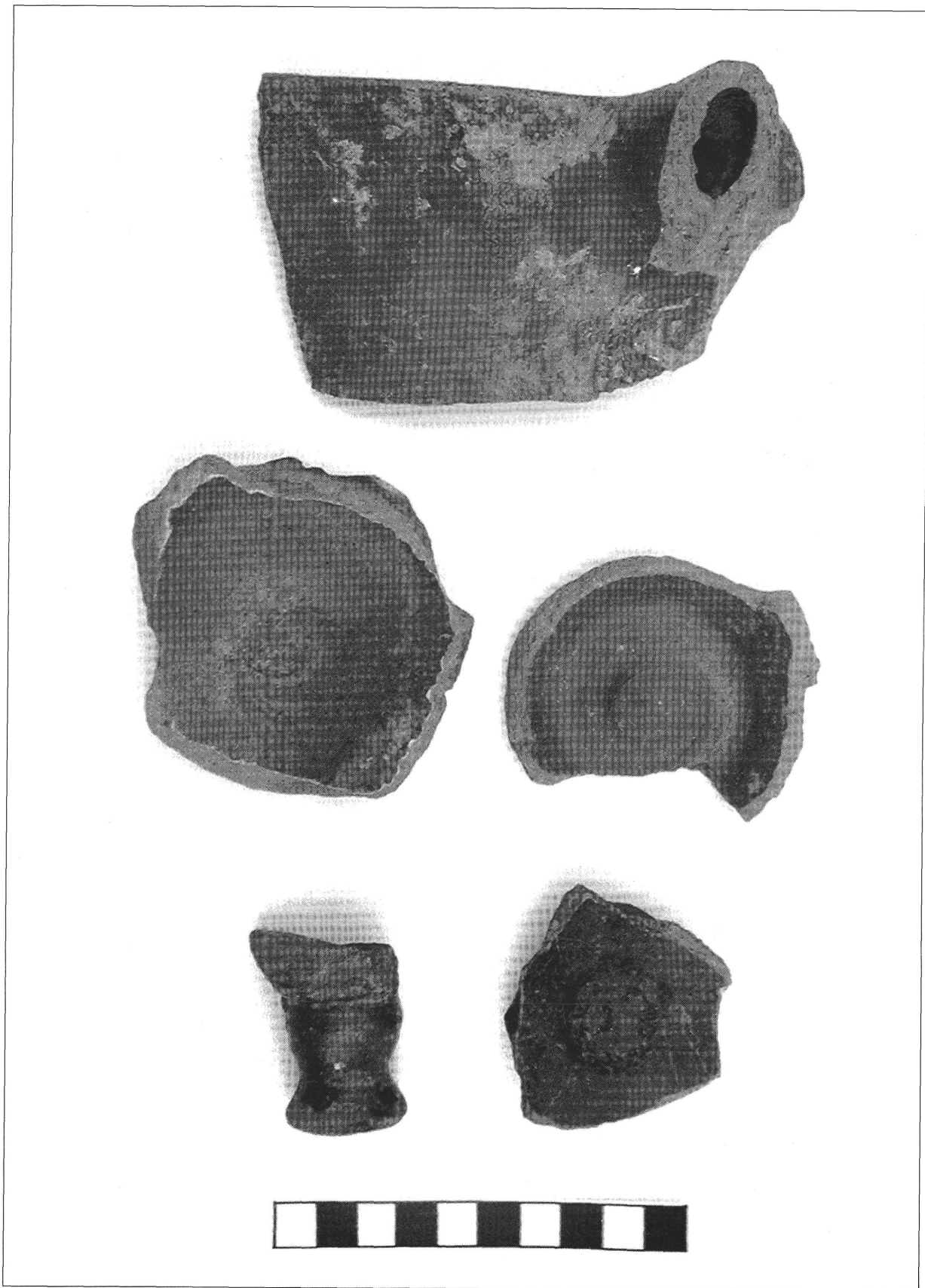
12 kép: 2. A török kori fal hozzáépítése és járósíntje (M. Hrotkó Zsuzsanna fotója)



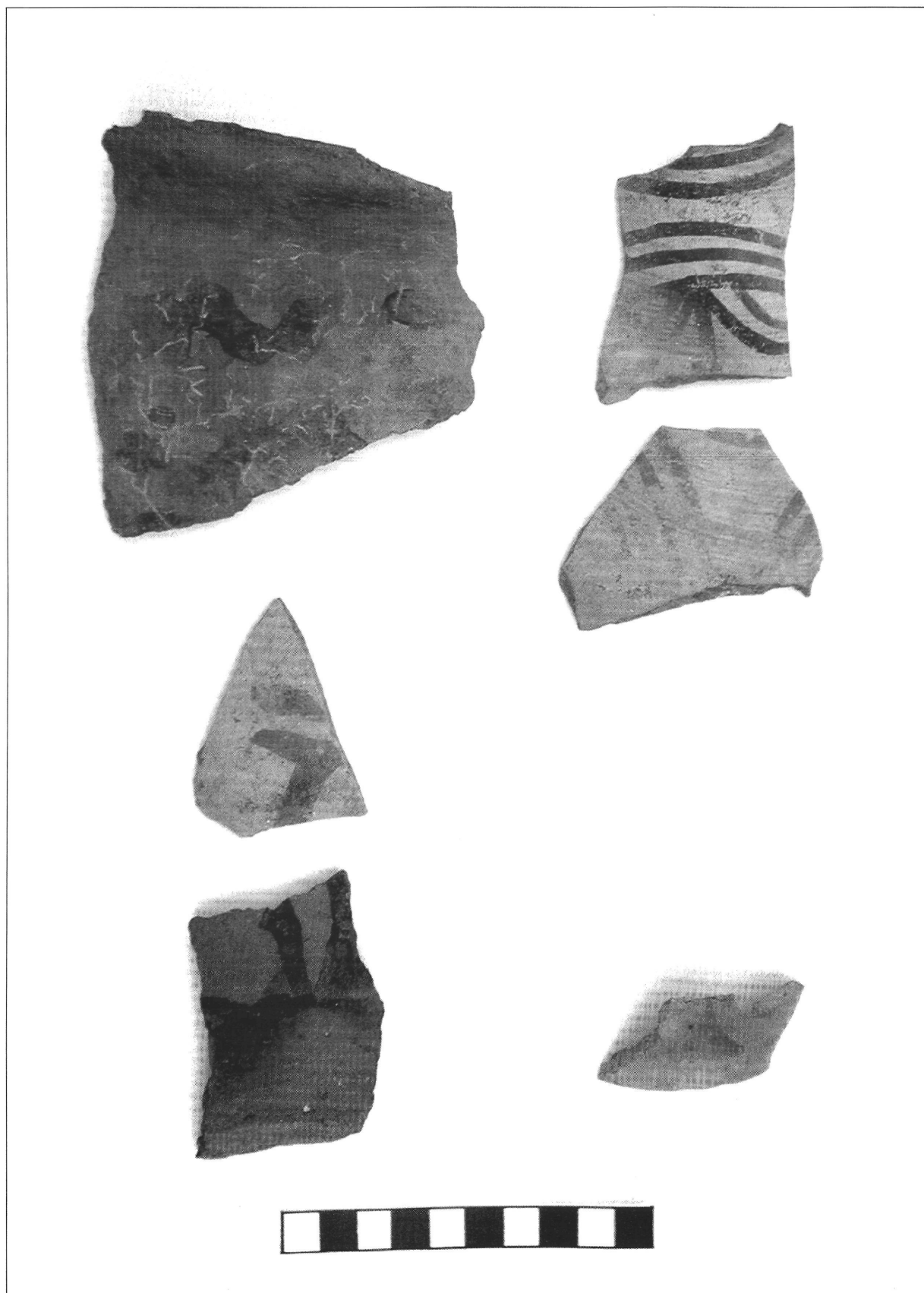
13 kép: Árpád-kori fenékbélyeges kerámiák (Gőzsy Gáborné fotója)



14 kép: Középkori talptöredékek (Gőzsy Gáborné fotója)

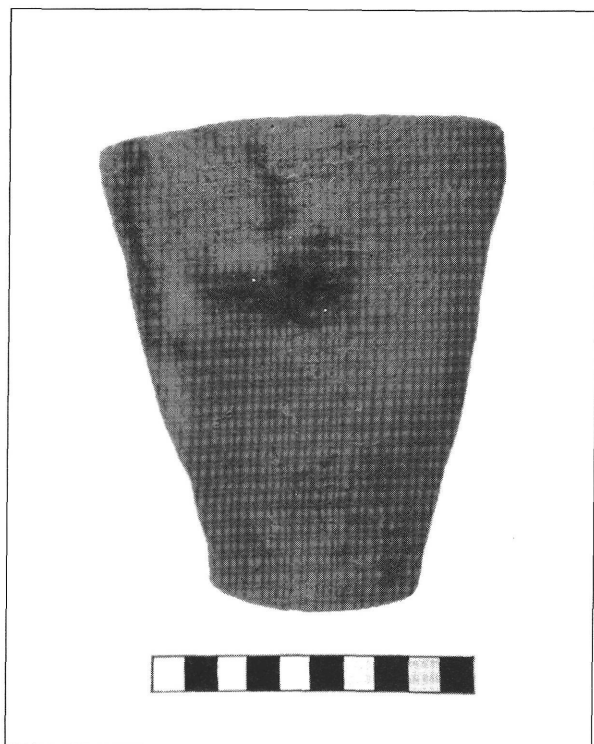


15 kép: Török kori mázas fazék, gyümölcstál és korsó terevékei (Gözszy Gáborné fotója)

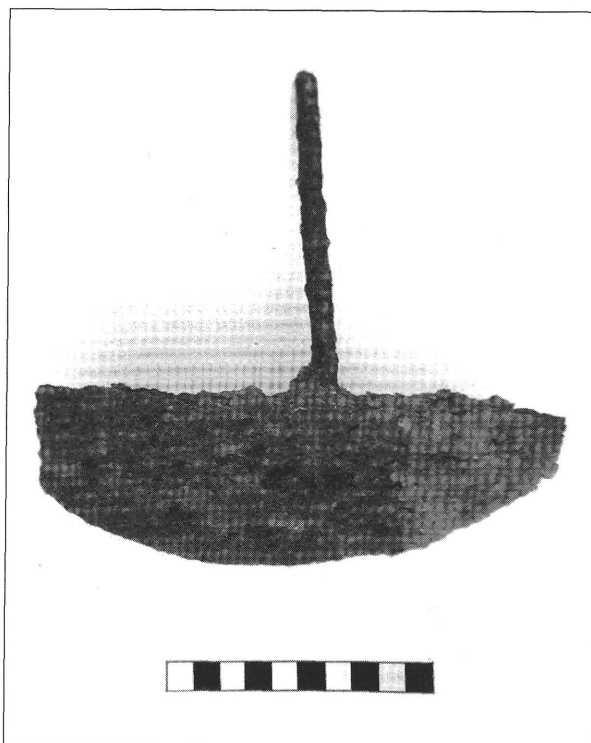


16 kép: Barna és piros vonalas festésű töredékek (Gözszy Gáborné fotója)





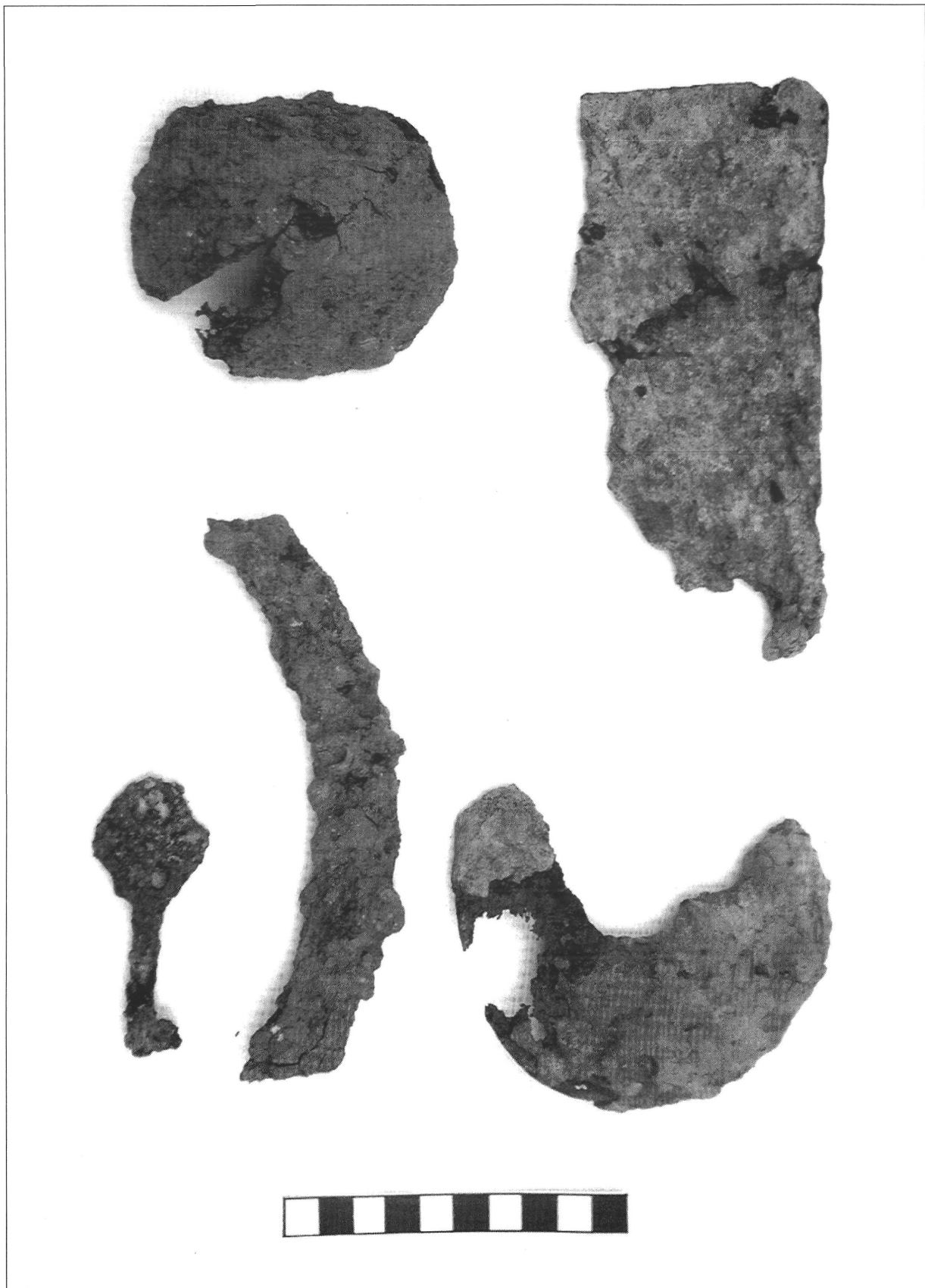
17 kép: Poháralakú kályhaszem  
(Gőzsy Gáborné fotója)



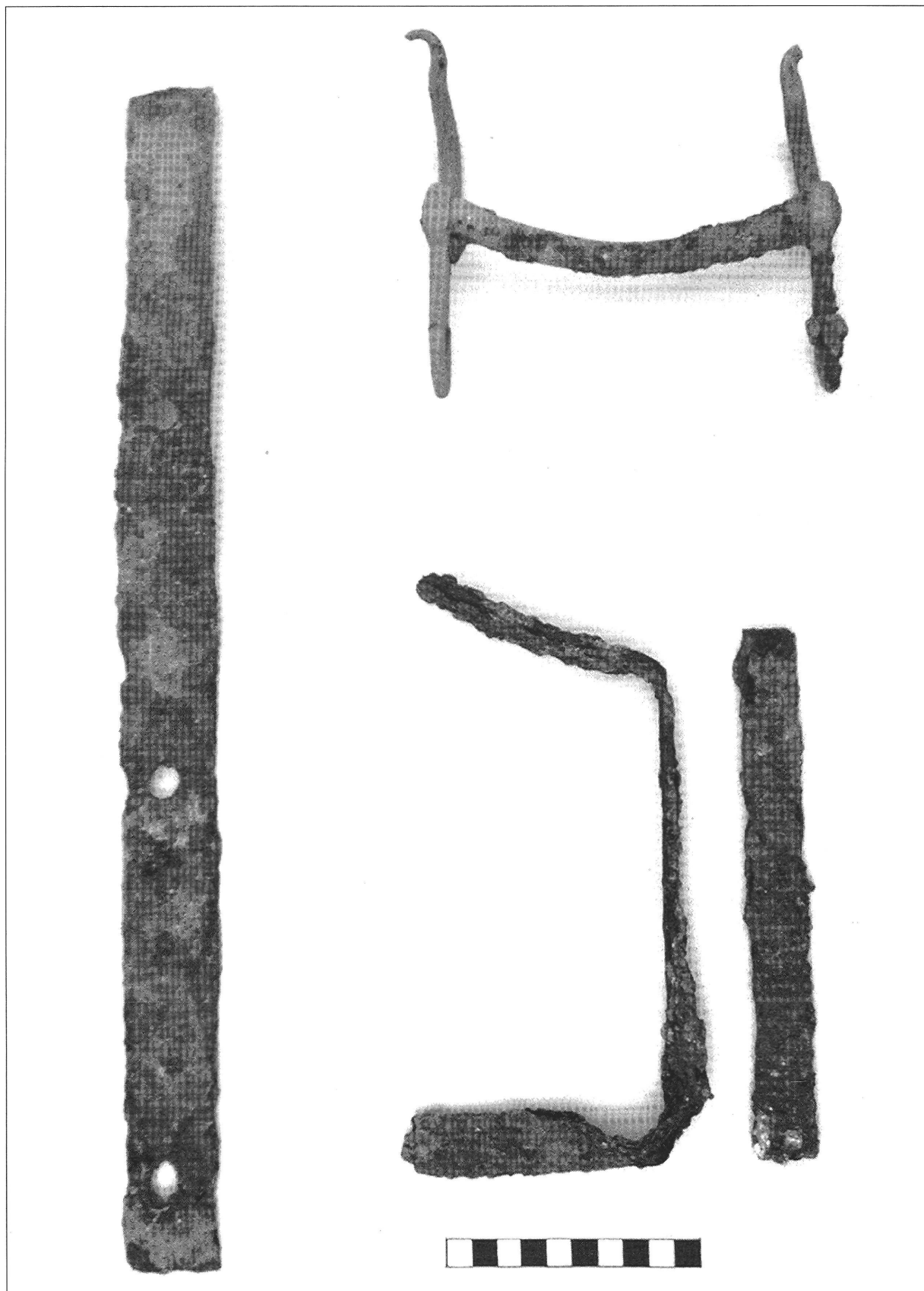
19 kép: Vaskapa hosszú nyélerősítővel  
(Gőzsy Gáborné fotója)



18 kép: Zöldmázos ún. piramidális, mértani díszű kályhacsempék töredékei  
(Gőzsy Gáborné fotója)



20 kép: Vaskorong, bárd, kulcs, sarló és marhapatkó (Gózsy Gáborné fotója)



21 kép: Vaspántok, zabla és ácskapocs (Gőzsy Gáborné fotója)