

Előzetes jelentés a Kaposvár — 61-es elkerülő út 36. számú lelőhelyén 2002-ben végzett megelőző feltárásról

GALLINA ZSOLT — SOMOGYI KRISZTINA

A 36. számú lelőhely Kaposvár és Taszár között, a 61. számú főúttól, illetve a Kaposvár-Taszár vasútvonalától É-ra és D-re húzódik egészen a Kapos-folyóig. A D-i területen 2001-ben végeztünk megelőző feltárást, 2500 m²-en 90 késő bronzkori objektumot tártunk fel. Ezek közül a legjelentősebb egy, deszkából csapolt szerkezetű kút volt, amelynek csak az alsó négy, igen rossz megtartású deszkasora maradt meg. Ez az első ismertté vált késő bronzkori kút Somogy megyében (SOMOGYI 2002, 37—40.)! Az említett vasútvonal és a főút közötti szakaszon 250 m²-t kutattunk meg az útépités kezdete előtt 2002. március 22-én és 23-án, ekkor 12 objektumot dokumentáltunk.

A főúttól É-ra 2000. végén nem tudtunk terepbejárást végezni, mert legelő fedte a területet. 2002. márciusában a körforgalom építése során azonban objektumok feltárást fedeztünk fel a humuszosítás után. Az építkezés leállítása után kezdtük meg a leletmentést. Addigra azonban már elkészült a földdepó a körforgalom közepén, amelynek alapterülete így nem kerülhetett feltárássra. A munka 2002. március 28. és május 16. között zajlott, a 27. számú lelőhely megelőző feltáráásával párhuzamosan. A Kapos árteréből alig kiemelkedő, erősen vizegyes területen munkánkat a tavaszi esőzések is nehezítették. A feltárt 14950 m² a következőképpen tevődött össze: É-i főnyomvonal 2900 m², K-i lehajtó ág 3450 m², körforgalom és DNy-i lehajtó ág 8600 m². (1. kép)

A 688 régészeti objektum összesen négy régészeti korszakhoz köthető. A legkorábbi periódust a középső bronzkor jelentette, ekkor a mészbetétes edények népe (*Kr. e. 17—14. sz.*) telepedett meg a Kapos folyó mentén. Kevés gödrüket a K-i lehajtó sáv területén elszórtan találtunk meg.

A legtöbb objektum a késő bronzkori halomsíros kultúrához (*Kr. e. 13—11. sz.*) köthető, s ez a települészet gyakorlatilag összetartozik a 2001-ben feltárt maradványokkal. Az objektumok legnagyobb része, a 2001. évekhez hasonlóan, cölöplyuk volt, jórészt a K-i lehajtó sáv területén. Ezek közül cölöpszerkezetű házak, illetve további cölöpsorok voltak megfigyelhetők. A leletanyagban a kerámia, állatcsont mellett szép számmal akadnak bronzok, főleg tűk különböző fejjel és díszítéssel, valamint egy kés (2. kép) is. A kerámiaanyagban észlelhetők még „klasszikus” halomsíros jegyek. Ugyanakkor a körforgalom és a DNy-i lehajtó sáv területén feltárt néhány gödör inkább „tisztá” urnamezős kerámiát tartalmazott. Ezek betöltése különbözött a halomsíros időszak objektumainak betöltésétől. A fentiek alapján a telepet az ún. késő halomsíros-kora urnamezős időszakra keltezhetjük.

A DNy-i lehajtó sávban négy, erősen bolygatott urnasír is napvilágra került, gyermekek csontmaradványai-val. Kevés bronz tárgy őrződött meg az urnákba helyezett, egykori viseleti tárgyak közül (karikák, négyzet átmetszetű huzaldarabok, spirális végű töredékek, lemez-töredékek). A sírok a meglévő elkerülő utat kísérő árok közelében helyezkedtek el, ezért feltételezhető, hogy az út építése során pusztult el a temető többi része.

A körforgalom Ny-i végében került elő az ásatás kuriózumát jelentő bronz kincs (3. kép). A nyelés során a kotró emelt ki 24 db elkeskenyedő vagy hegyes végű, kör átmetszetű karperecet (4. kép), amelyek egy része díszítetlen, más része bekarcolt vonalköteges, illetve poncolt, azaz háromszög alakú bemélyített elemekből álló mintával díszített. Eredeti helyükön négy trombita alakú csüngő, ún. bojtszegély, spirálcsovecskék, lemezcsövecskék, karika maradtak meg (összesen 19 db bronz tárgy). A kincs az elsőként említett bojtszegély (5. kép) alapján keltezhető, mert a többi a késő bronzkori kincshorizontokban általánosan előforduló tárgytípus. Eszerint a leletegyüttes a kurdi típusú kincsek közé sorolható (MOZSOLICS 1985, 73, Taf. 24., 8—13., Taf. 227.), amelyek a Kr. előtti 11—12. század folyamán kerülhettek földbe a késő halomsíros kultúra idején, az urnamezős kultúra dunántúli megjelenésekor. Ez megfelel a teleptelepedésnek, a kerámiaanyag alapján meghatározható keltezésnek. A kincset tehát az említett, viharos történelmi időszakban rejthette el gazdája.

A következő korszakot, a római kort csupán három gödör képviselte a DNy-i lehajtó Ny-i végében.

Az Árpád-kori megtelepedésnek több nyoma maradt meg. A különböző gödrök, tároló vermek, szabadtéri kemencék, árkok, cölöphelyek mellett egy kutat kell külön kiemelni, amelynek azonban nem volt faszervezete. E falu maradványai a körforgalom és az É-i nyomvonal területén helyezkedtek el.

A lelőhely a dunántúli késő bronzkor kutatása szempontjából lehet igazán ígéretes. A feldolgozás során ugyanis arra keressük a választ, vajon megfigyelhető-e folyamatos, töretlen fejlődés a halomsíros és az urnamezős periódus között, ahogy arra már vannak példák a Dunántúlon (pl. Balatonmagyaród-Hídvégpuszta, Németbánya, SZABÓ 2003, 164.). És nem utolsósorban érdekes összefüggésekre derülhet fény a település, a temetőrészlet (urnasírok) és a bronzkincs viszonylatában. E három elem együttes megjelenése ugyanis ritkán adódik egy lelőhelyen belül!

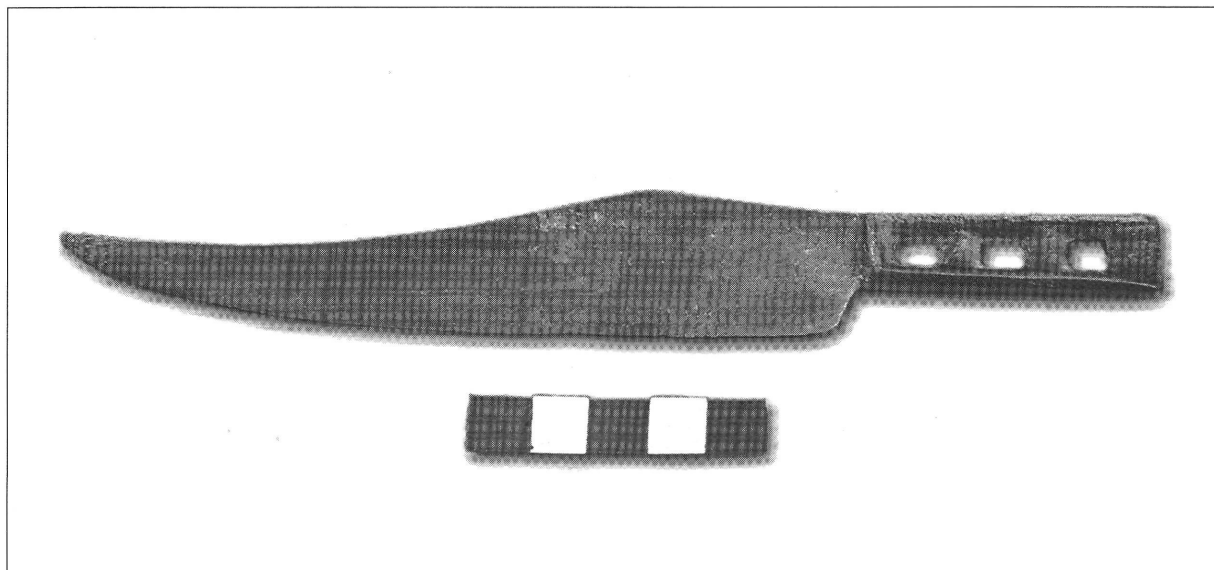
Ásatásvezető: Gallina Zsolt, Munkatársak: Molnár István, Somogyi Krisztina, régészek, Mészáros Szilvia, Szőke Gábor technikusok.

Irodalom

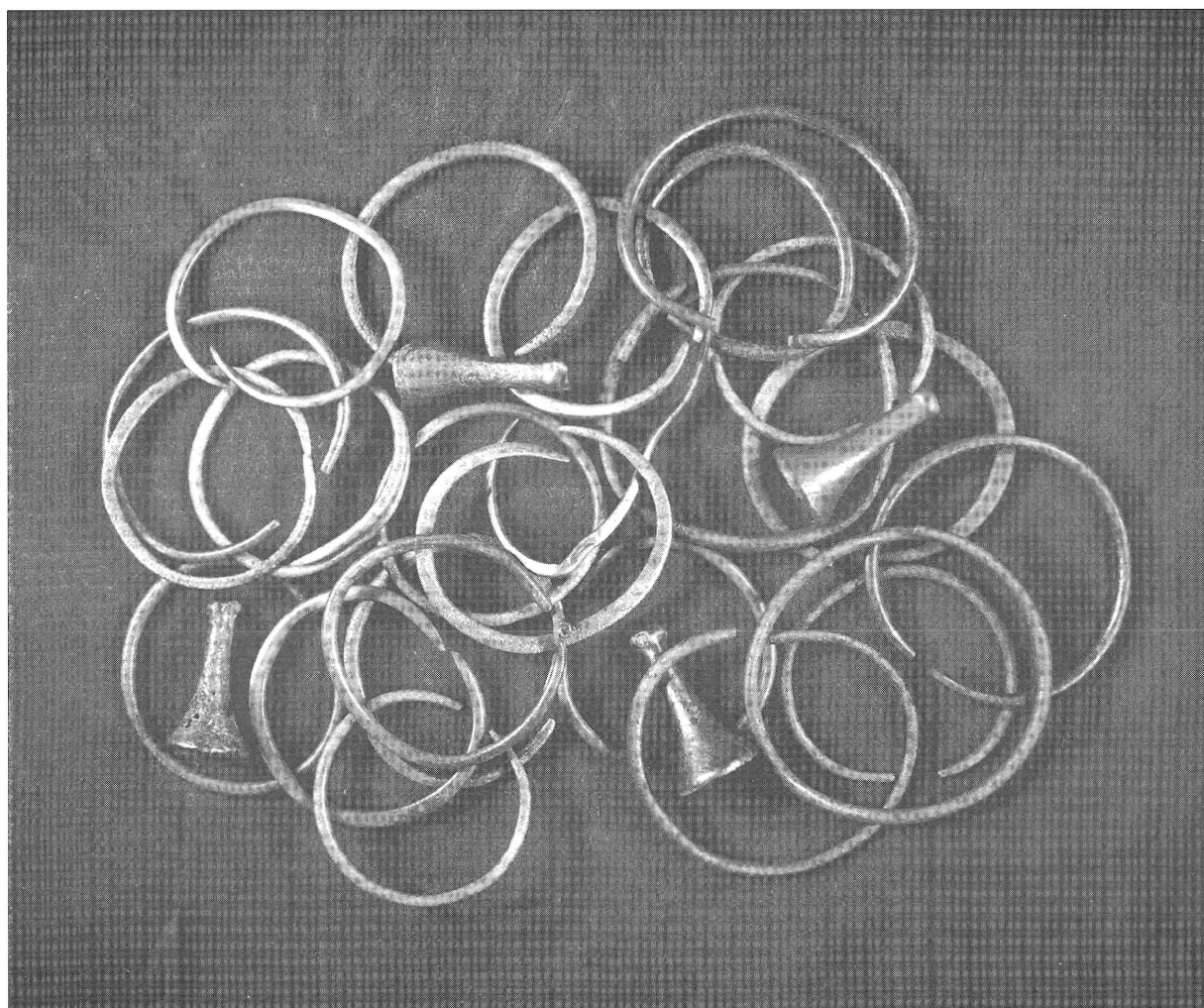
- MOZSOLICS 1985 Mozsolics A.: Bronzefunde aus Ungarn. Depotfundhorizonte von Aranyos, Kurd und Gyermely. Budapest, 1985.
- SOMOGYI 2002 Somogyi K.: Előzetes jelentés a Kaposvár 61-es főút elkerülő szakaszának 9—10. és 36. lelőhelyén végzett megelőző régészeti feltárásról (Preliminary report of the preceding excavation of 2000—2001 (sites 9-10 and 36) on the encircling section of Road No. 61. around Kaposvár. SMK 15 (2002), 37—40.
- SZABÓ 2003 Szabó G. A kitágult világ: a bronz mesterei a Kárpát-medencében. 163—167. in: Magyar régészet az ezredfordulón. Budapest, 2003.



1 kép: Légifotó a 36. számú lelőhelyről. Készítette: Gallina Zsolt



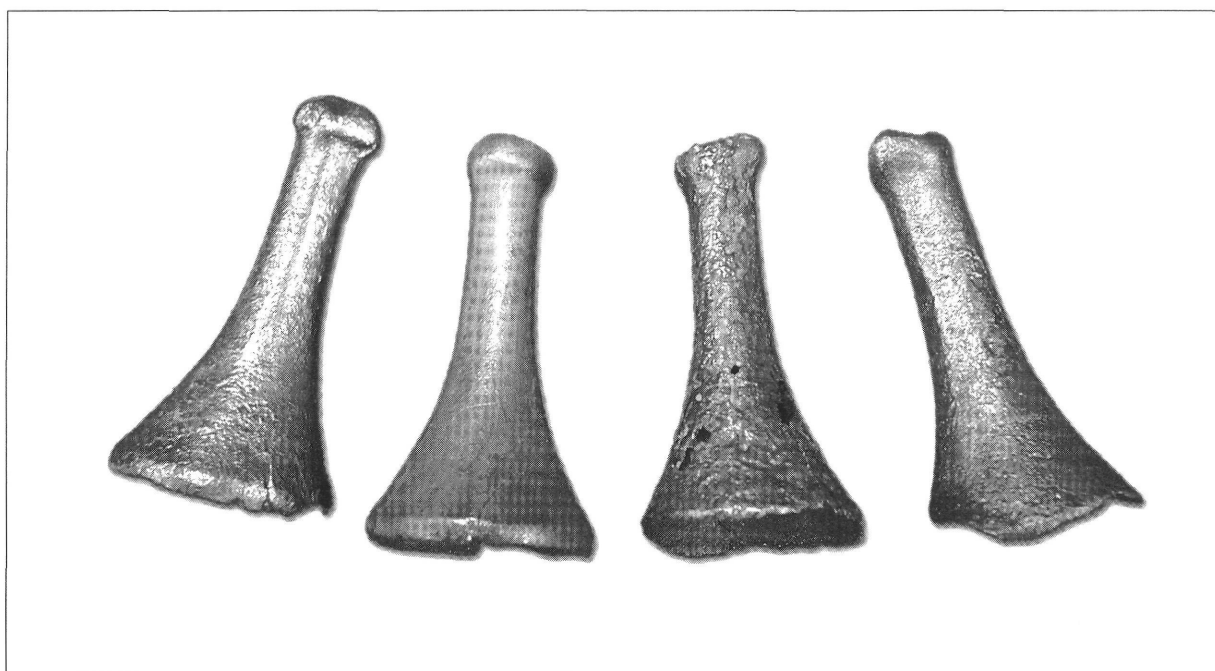
2 kép: Késő bronzkori kés. Készítette: Gyergyádes Tibor



3 kép: Késő bronzkori kincslelet. Készítette: Gyergyádes Tibor



4 kép: Karperecek a késő bronzkori kincsleletből. Készítette: Gözsy Gáborné



5 kép: Bojtszegélyek a késő bronzkori kincsleletből. Készítette: Gyergyádes Tibor

Preliminary report on the preceding excavation of site number 36. of Route 61.

ZSOLT GALLINA — KRISZTINA SOMOGYI

The site is situated between Kaposvár and Taszár on a flat hilly back rising from the flood area of the Kapos. We have already conducted excavations on the area in 2001 (SOMOGYI 2002, 37—40). The site continued on the N.-ern side of the Route 61. in 2002, in connection with the construction of the roundabout. (Pic.1.) We unearthed 688 objects on 14950 m² from 4 archaeological ages (Mid-Bronze Age: Lime-incrusted Pottery, Late-Bronze Age: Late Mound-graves-Early Urnfield Period, Roman, and Árpád-Age). The most significant was the Late-Bronze Age settlement, where we could find the remains of pile structured houses. Four urns, as well as a bronze treasure also belong to this settlement.

(Pic.3.) The treasure contained 24 undecorated, dotted and grooved bracelets with pointed endings (Pic.4.), 4 tassel edges (Pic.5.) together with spirals and sheets. According to the tassel edges the treasure belongs to the Kurd-type hoards (MOZSOLICS 1985, 73, Taf.24., 8—13., Taf. 227.), and can be dated to the 12—11. C. BC. During our studies we search the answer to the question, whether a continuous development can be traced between the Mound-grave and Urnfield periods, as there are similar examples in the Transdanubian region (e.g. Balatonmagyaród-Hídvégpuszta, Németbánya, SZABÓ 2003, 164.).

