

## Adatok a Duna-Dráva Nemzeti Park bögöly faunájához (Diptera: Tabanidae)

TÓTH SÁNDOR

TÓTH S.: *Data to the horse-fly fauna of the Duna-Dráva National Park. (Diptera: Tabanidae)*

**Abstract:** The author carried out an examination of the horse-fly fauna of the Duna-Dráva National Park between 1992-1997. Several papers on the fly fauna were already written by Tóth (1995a, 1995b, 1998), however, data of the horse-fly fauna have not been published yet. 1565 specimens belonging to 33 species from 55 different collecting sites are given. Five species are new to the horse-fly fauna of the Duna-Dráva National Park: *Haematopota grandis* MELGEN, 1820, *Haematopota scutellata* (OLSUFJEV, MOUCHA & CHVÁLA, 1964), *Hybomitra distinguenda* (VERRALL, 1909), *Philipomyia aprica* (MEIGEN, 1820), *Tabanus unifasciatus* LOEW, 1858. So, the tabanoid fauna of this territory consists 42 taxon now.

### Bevezetés

A Dráva mente kétszárnyú faunájának vizsgálata, a tervezett Duna-Dráva Nemzeti Park létrehozását előkészítő munkálatok részeként, 1992-ben indult be, Dr. Uherkovich Ákos múzeumi osztályvezető (Janus Pannonius Múzeum Természettudományi Osztálya, Pécs) felkérésére. A szerző 1992–1997 között, több-kevesebb rendszerességgel, vizsgálta a Dráva mente Órtilos és Gordisa közötti szakaszának kétszárnyú faunáját. Néhány, inkább csak alkalmi gyűjtés, még 1999-ben is történt. A kutatás célja elsősorban a zengőlégy (*Syrphidae*) és a fürkészlégy (*Tachinidae*) fauna megismerése volt. Ezek mellett azonban egyéb családok: így pl. a csipőszúnyogok (*Culicidae*), a pöszörlegyek (*Bombyliidae*), a fejeslegyek (*Conopidae*), a katonalegyek (*Stratiomyidae*), valamint a bögölyök (*Tabanidae*) anyagának gyűjtése is folyt. A felsorolt családok, 1992 és 1994 közötti időszak munkájának eredményeképpen rendelkezésre álló anyagából (a katonalegyek és a bögölyök kivételével), már készült publikáció (TÓTH 1995a, 1995b). Az 1995 és 1999 közötti évek gyűjtéséből csak a zengőlegyek feldolgozása és publikálása történt meg (TÓTH 1998). A többi család anyagából eredetileg nem volt betervezve önálló dolgozat összeállítása, hanem az adatok egy később készítendő, országos faunisztikai adatközlő munka részeként jelentek volna meg. Most azonban, hogy Dr. Ábrahám Levente múzeumi osztályvezető (Somogy Megyei Múzeum Természettudományi Osztálya, Kaposvár) a múzeumi évkönyv természettudományi szekciójának összeállításán munkálkodik, felvetődött annak lehetősége, hogy a Duna-Dráva Nemzeti Parkban gyűjtött kétszárnyúak egy része helyet kaphasson az évkönyvben. A választás elsősorban azért esett a bögölyökre, mert azokból áll rendelkezésre viszonylag jelentős, már feldolgozott anyag. További szempont, hogy az újabb adatok, leg-

alább szerény mértékben hozzájárulnak, Dr. Majer József (tanszékvezető egyetemi tanár, Janus Pannonius Tudományegyetem, Pécs) korábbi (MAJER 1983) és a közelmúltban (MAJER – KRČMAR 1998) megjelent tanulmányában, a Dráva mente bögöly faunájáról kialakított kép teljesebbé tételéhez.

### Anyag és módszer

A jelenlegi Duna-Dráva Nemzeti Park Dráva menti területein folyó dipterológiai kutatásban nem kapott külön hangsúlyt a bögölyök gyűjtése. A munka során általánosan használt, leggyakoribb eszköz, a legyek fogására célszerűen átalakított, a gyakorlatban régóta jól bevált lepkeháló volt. Ennek erősebb anyagból készült változata fűhálózásra is alkalmas. A bögöly anyag tetemes hányadát azonban a Malaise-csapdák szolgáltatták. Ezek két változata működött a területen. Egy ún. alkalmi csapda, melyet a terepi munka során, arra megfelelő helyen, akár egy-két óra időtartamra is érdemes volt felállítani. Fontos szerepet töltött be (természetesen nem csak a bögölyök gyűjtésében), a terület három pontján, tavasztól ősziig működtetett, az időjárás viszontagságainak ellenálló anyagból és megoldással kialakított Malaise-csapda. Ezeket helyben lakó személyek kezelték, kiknek munkáját még utólag is köszönet illeti: Vízvár (Németh József), Órtilos-vasútállomás (Gubacsi család), Majláthpusztai-gátórház (Bognár József).

Inkább csak érdekességnek számít, hogy korábban, a Barcsi-borókásban tálcapda (ún. sárgatál = a szövegben „+TÁL” formában rövidítve) is fogott néhány bögöly példányt. A Malaise-csapdával való gyűjtés tényleg (+MAL), a faunisztikai adatközlő részben, minden esetben szerepel.

Hasonlóan a Dr. Majer József által említetthez (MAJER – KRČMAR 1998), a szerző vizsgálataiban közben is viszonylag sok bögöly repült be a gépkocsiba, ennek ténye azonban nem lett rögzítve csakúgy, mint a gyűjtőre támadó példányok esetében.

Az anyag meghatározása a Magyarország Állatvilága bögöly kötete (MAJER 1987), valamint az európai bögöly monográfia (CHVÁLA et al. 1972) alapján történt.

### Gyűjtőhely-lista

Ha arra lehetőség kínálkozott, a gyűjtés során fontos szempont volt egy közelebbi gyűjtőhely (mintavételi hely) meghatározása. Ez alól csak néhány kivétel van, főleg más gyűjtők által fogott példányok leltőhelyeként. Így viszonylag hosszára sikerült a gyűjtőhely-lista. A gyűjtőmunka intenzitása természetesen koránt sem

voit egyenletes. Előfordul, hogy egy-egy gyűjtőhelyről csupán 1–2 vagy néhány példány származik. Az adatközlő részben többnyire csak a közelebbi lelőhely szerepel. A közigazgatási hová tartozást jelentő település akkor van feltüntetve (zárójelben), ha azonos földrajzi név elkülönítését szolgálja (pl. Barcsi-borókás, Dráva-hullámtér).

Barcsi-borókás (Barcs)  
 Barcsi-borókás (Darány)  
 Berki-erdő (Bélavár)  
 Bresztik (Drávasztára)  
 Csikos (Bélavár)  
 Darány  
 Dráva-hullámtér (Bélavár)  
 Dráva-hullámtér (Szaporca)  
 Dráva-hullámtér (Kisszentmárton)  
 Dráva-hullámtér (Vejtő)  
 Dráva-hullámtér (Vízvár)  
 Dráva-hullámtér (Zákány)  
 Dráva-part (Drávasztára)  
 Dráva-part (Szentborbás)  
 Dráva-part (Vejtő)  
 Drávasztára  
 Drávatamási  
 Erdei-dűlő (Péterhida)  
 Felsőszentmárton  
 Garics (Berzence)  
 Hétdöles-tó (Szaporca)  
 Holt-Dráva (Bélavár)  
 Holt-Dráva (Felsőszentmárton)

Kerek-hegy (Bélavár)  
 Kétnyári-berek (Somogyudvarhely)  
 Kisbók (Barcs)  
 Kisinci (Szaporca)  
 Középrigóc (Barcs)  
 Kúti-órház (Darány)  
 Lankóci-erdő (Gyékényes)  
 Lókai-mező (Bélavár)  
 Lugi-erdő (Potony)  
 Lugi-erdő (Tótújfalu)  
 Majláthpusztai-gátórház (Kisszentmárton)  
 Majláthpusztai-horgásztó (Kisszentmárton)  
 Matyi-tó (Gordisa)  
 Nagy-berek (Darány)  
 Ó-Dráva (Szaporca)  
 Ó-Dráva (Drávasztára)  
 Ó-Dráva (Vejtő)  
 Órtilos  
 Órtilos-vasútállomás (Órtilos)  
 Palina-erdő (Bélavár)  
 Pap-erdő (Barcs)  
 Patacsin (Murakeresztúr)  
 Péterhida  
 Potony  
 Pusztafalusi-dűlő (Péterhida)  
 Szentborbás  
 Szentmihályhegy (Órtilos)  
 Szűrű-hely-folyás (Darány)  
 Tótújfalu  
 Vecsenyei-erdő (Somogyudvarhely)  
 Vízvár  
 Zaláta



1. ábra: A Lankóci-erdő részlete

**A gyűjtők nevének rövidítése**

A közölt anyag túlnyomó többségét a szerző gyűjtötte, annak viszonylag kis hányada származik más személyektől. A gyűjtők neve az adatközlő fejezetben az alábbiak szerint rövidítve található meg:

- ÁL = Ábrahám Levente
- CSM = Csiby Mária
- KÁ = Kasper Ágota
- KE = Kondorosy Előd
- PZS = Petrovics Zsuzsanna
- TI = Tóth Ilona
- TS = Tóth Sándor
- UÁ = Uherkovich Ákos

**Egyéb rövidítések**

- MAL = Malaise-csapda
- TÁL = tálcscsapda (sárgatál)

**Eredmények**

A Duna-Dráva Nemzeti Park, illetőleg a hozzá csatlakozó terület 55 pontjáról származó, 1565 példányból álló bögöly anyag feldolgozása során 33 fajt sikerült találni. Közülük 5 olyan taxon szerepel, melyet nem tartalmaznak az idevágó korábbi dolgozatok (MAJER 1987, MAJER – KRÉMAR 1998). Ezek újak a terület faunájára, ezért érdemes felsorolni őket:

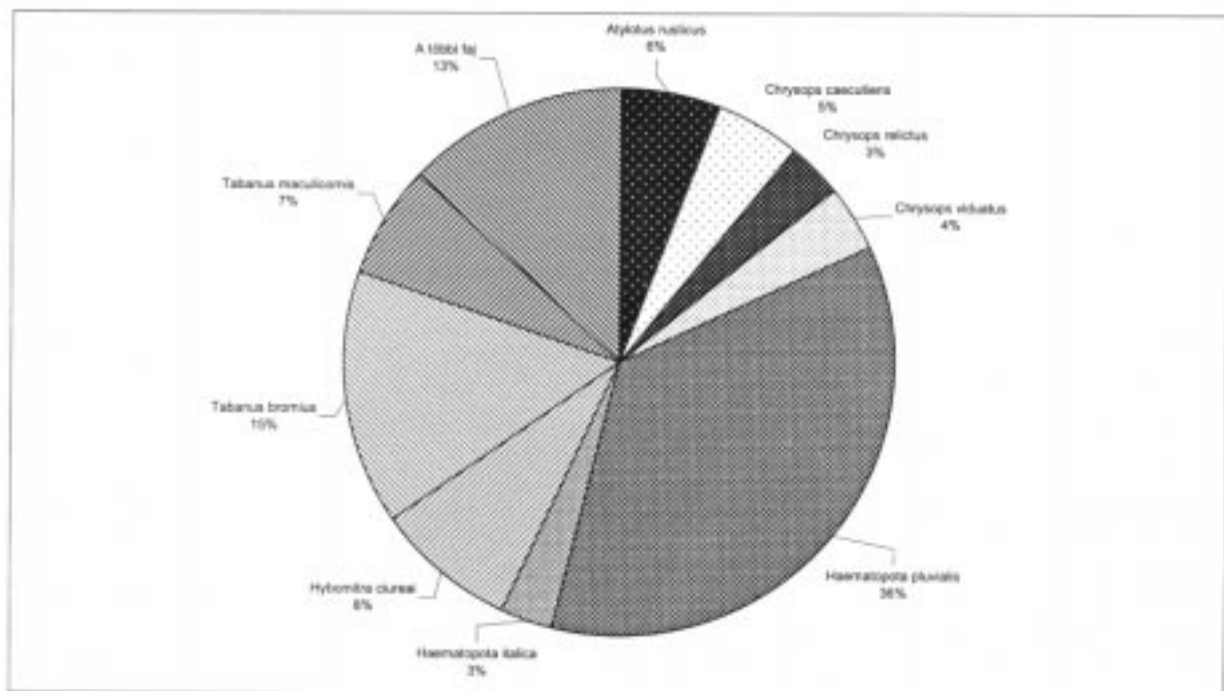
- Haematopota grandis* MEIGEN, 1820
- Haematopota scutellata* (OLSUFJEV, MOUCHA & CVALA, 1964)
- Hybomitra distinguenda* (VERHALL, 1909)
- Phlipomyia aprica* (MEIGEN, 1820)
- Tabanus unifasciatus* LOEW, 1858

Ugyanakkor ennél lényegesen több (9) az olyan faj, melyet a fenti közlemények tartalmaznak, de a szerző nem találta meg a területen folyó gyűjtőmunkája során:

- Atylotus loewianus* (VILLENEUVE, 1920)
- Haematopota crassicornis* WAHLBERG, 1848
- Hybomitra pilosa* (LOEW, 1858)
- Hybomitra solstitialis* (MEIGEN, 1820)
- Hybomitra ucrainica* OLSUFJEV, 1952
- Tabanus cordiger* MEIGEN, 1820
- Tabanus exclusus* PANDELLÉ, 1883
- Tabanus miki* BRAUER, 1880
- Tabanus quatuorotatus* MEIGEN, 1820

Össességében megállapítható, hogy a Duna-Dráva Nemzeti Park bögölyfaunáját, a jelenlegi ismereteink szerint, 42 Tabanidae taxon alkotja. Ez a szám további gyűjtőmunkával minden bizonnyal még jelentősen növelhető lesz. A viszonylag gazdag bögöly fauna kialakulása, elsősorban a területen nagy számban előforduló és változatos vizes élőhelyeknek köszönhető.

A példányszámok ismeretében elvégzett számítások alapján, lehetőség nyílt a mennyiségi viszonyok értékelésére. Az 1. sz. táblázat tartalmazza valamennyi faj százalékos részesedési arányát. Az összeállításból kiderül, hogy, a legnagyobb mennyiségben, a hazánkban mindenfelé előforduló, közönséges esőthozó pöcsik (*Haematopota pluvialis* LINNAEUS, 1758) fordult elő az anyagban (35, 91%). A második helyet a lóbögöly (*Tabanus bromius* LINNAEUS, 1758) foglalja el (14, 89%). A mennyiségi viszonyok alakulását, a domináns fajok kiemelésével, a szemléletesség kedvéért, kördiagramon (2. ábra) is bemutatjuk.



2. ábra: A Duna-Dráva Nemzeti Parkban gyűjtött bögöly anyag mennyiségi összetétele, a domináns fajok kiemelésével

S.sz.	Taxon	Hím	Nőstény	Összes	D%
1.	<i>Atylotus fulvus</i> (Meigen, 1804)	5	8	13	0,83
2.	<i>Atylotus rusticus</i> (Linné, 1767)	29	61	90	5,75
3.	<i>Chrysops caecutiens</i> (Linnaeus, 1758)	23	56	79	5,05
4.	<i>Chrysops flavipes</i> Meigen, 1804	4	9	13	0,83
5.	<i>Chrysops italicus</i> Meigen, 1804	1	3	4	0,25
6.	<i>Chrysops parallelogrammus</i> Zeller, 1842	2	4	6	0,38
7.	<i>Chrysops relictus</i> Meigen, 1820	2	49	51	3,26
8.	<i>Chrysops rufipes</i> Meigen, 1820	7	9	16	1,02
9.	<i>Chrysops viduatus</i> (Fabricius, 1794)	5	58	63	4,02
10.	<i>Haematopota grandis</i> Meigen, 1820	–	4	4	0,25
11.	<i>Haematopota italica</i> Meigen, 1804	3	43	46	2,94
12.	<i>Haematopota pluvialis</i> (Linnaeus, 1758)	35	527	562	35,91
13.	<i>Haematopota scutellata</i> (O., Moucha & Chvala, 1964)	–	4	4	0,25
14.	<i>Haematopota subcylindrica</i> Pandellé, 1883	–	14	14	0,89
15.	<i>Heptatoma pellucens</i> (Fabricius, 1776)	–	6	6	0,38
16.	<i>Hybomitra acuminata</i> (Loew, 1858)	–	5	5	0,32
17.	<i>Hybomitra bimaculata</i> (Macquart, 1826)	4	10	14	0,89
18.	<i>Hybomitra ciureai</i> (Séguy, 1937)	12	119	131	8,37
19.	<i>Hybomitra distinguenda</i> (Verrall, 1909)	2	3	5	0,32
20.	<i>Hybomitra lundbecki</i> Lyneborg, 1959	1	–	1	0,06
21.	<i>Hybomitra muehlfeldi</i> (Brauer & Bergenstamm, 1880)	9	13	22	1,40
22.	<i>Philipomyia aprica</i> (Meigen, 1820)	1	1	2	0,13
23.	<i>Tabanus autumnalis</i> Linnaeus, 1761	3	29	32	2,04
24.	<i>Tabanus bovinus</i> Linnaeus, 1758	–	7	7	0,45
25.	<i>Tabanus bromius</i> Linnaeus, 1758	12	221	233	14,89
26.	<i>Tabanus glaucopsis</i> Meigen, 1820	–	3	3	0,19
27.	<i>Tabanus maculicornis</i> Zetterstedt, 1842	7	99	106	6,77
28.	<i>Tabanus spectabilis</i> Loew, 1858	–	1	1	0,06
29.	<i>Tabanus spodopterus</i> Meigen, 1820	2	11	13	0,83
30.	<i>Tabanus sudeticus</i> Zeller, 1842	–	10	10	0,64
31.	<i>Tabanus tergestinus</i> Egger, 1859	2	5	7	0,45
32.	<i>Tabanus unifasciatus</i> Loew, 1858	–	1	1	0,06
33.	<i>Theriopectes gigas</i> (Herbst, 1787)	–	1	1	0,06
<b>Összesen:</b>		<b>171</b>	<b>1394</b>	<b>1565</b>	<b>99,94</b>

1. táblázat: A Duna-Dráva Nemzeti Parkban gyűjtött bögöly anyag mennyiségi összetétele

A munka során, a vizsgált területről ismerté vált, ritkának nevezhető fajok közül az alábbi kettő érdemel említést:

*Chrysops rufipes* MEIGEN, 1820  
*Tabanus unifasciatus* LOEW, 1858

#### Fajlista a gyűjtési adatokkal

(1) *Atylotus fulvus* (MEIGEN, 1804)

Barcsi-borókás (Darány): 1984. 07. 31., 1♂, TS – Csikota: 1978. 06. 14., 1♀, CSM – Dráva-part (Drávasztára): 1996. 07. 12., 2♂, TS – Hétöles-tó: 1995. 07. 03., 1♀, TS, +MAL – Holt-Dráva: 1995. 09. 04., 2♀, TS – Mattyi-tó: 1995. 07. 03., 1♂, TS – Ó-Dráva (Szaporca): 1995. 07. 03., 2♀, TS, +MAL – Ó-

Dráva (Drávasztára): 1995. 07. 03., 1♀, TS, +MAL – Rigóc-mellék: 1978. 06. 14., 1♂ 1♀, TS. 13 pld, (5♂ + 8♀), 0,83%.

(2) *Atylotus rusticus* (Linné, 1767)

Barcsi-borókás (Barcs): 1984. 07. 31., 1♀, TS – Barcsi-borókás (Darány): 1979. 08. 10., 1♂ 5♀, TS; 1984. 07. 31., 1♀, TS; 1986. 08. 10., 1♀, TS – Bresztik: 1999. 05. 06., 1♀, TS – Csikota: 1978. 06. 14., 2♂ 3♀, TS – Erdei-dűlő: 1994. 07. 04., 3♀, TS, +MAL – Hétöles-tó: 1995. 07. 03., 3♂ 7♀, TS, +MAL – Holt-Dráva: 1995. 09. 04., 3♀, TS – Kétnyári-berek: 1995. 07. 10., 2♀, TS, +MAL – Kisinci: 1995. 07. 03., 4♀, TS – Kúti-órház: 1977. 07. 14., 1♂, TS, +TÁL – Lankóci-erdő: 1995. 07. 10., 1♂ 2♀, TS, +MAL – Majláthpusztai-horgásztó: 1996. 07. 11., 1♂ 1♀, TS – Mattyi-tó: 1993. 07. 03., 3♂ 2♀, TS; 1999.



3. ábra: Potony, a Korcsina és mellette egykori virágos rét az 1970-es évek végén

06. 19., 4♂ 2♀, TS – Nagy-berek: 1977. 06. 18., 1♂, TS, +MAL; 1977. 08. 26., 2♀, TS, +MAL; 1978. 08. 05., 2♀, TS; 1978. 08. 14., 1♂ 3♀, CSM – Ó-Dráva (Drávasztára): 1995. 07. 03., 5♀, TS, +MAL – Ó-Dráva (Vejtő): 1993. 07., 01., 3♂ 1♀, TS; 1995. 07. 03., 5♂ 9♀, TS, +MAL – Órtilos-vasútállomás: 1993. 08. 12., 1♀, TS, +MAL – Potony: 1977. 05. 03., 2♂ 1♀, TS – Vízvár: 1992. 06. 28., 1♀, TS, +MAL; 1992. 07. 16., 1♂, TS, +MAL. 90 pld, (29♂ + 61♀), 5, 75%.

(3) *Chrysops caecutiens* (LINNAEUS, 1758)

Barcsi-borókás (Darány): 1979. 08. 10., 1♀, TS; 1984. 07. 31., 1♀, TS – Csikota: 1978. 06. 14., 1♀, CSM – Drávatamási: 1975. 09. 05., 1♀, KÁ – Hétöles-tó: 1995. 07. 03., 1♀, TS, +MAL; 1996. 07. 11., 2♀, TS – Holt-Dráva (Bélavár): 1995. 09. 04., 1♀, TS – Holt-Dráva (Felsőszentmárton): 1999. 08. 19., 1♀, TS – Kétnyári-berek: 1995. 07. 10., 2♀, TS, +MAL – Kisinc: 1995. 07. 03., 2♀, TS – Kút-órház: 1977. 07. 14., 12♂, TS, +TÁL; 1978. 06. 14., 1♂, CSM; 1979. 07. 08., 1♂, CSM – Lankóci-erdő: 1993. 05. 27., 4♀, TS; 1995. 07. 10., 1♂ 7♀, TS, +MAL – Majláthpusztai-gátórház: 1996. 07. 11., 1♀, TS; 1996. 07. 14., 1♂ 3♀, TS, +MAL; 1997. 05. 27., 1♂ 1♀, TS, +MAL – Nagy-berek: 1977. 06. 26., 1♀, TS, +MAL – Ó-Dráva (Szaporca): 1995. 07. 03., 1♂ 4♀, TS, +MAL – Ó-Dráva (Vejtő): 1995. 07. 03., 6♀, TS, +MAL – Órtilos-vasútállomás: 1993. 07. 19., 1♀, TS, +MAL; 1993. 07. 23., 1♀, TS, +MAL; 1993. 07. 28., 1♀, TS, +MAL – Péterhida: 1994. 08. 25., 2♀, TS – Potony: 1977. 05. 03., 1♂ 3♀, TS – Pusztafalusi-dűlő: 1995. 07. 04., 3♂ 1♀, TS – Rigóc-mellék: 1978. 06. 14., 1♀,

CSM – Szentmihályhegy: 1995. 07. 10., 1♀, TS, +MAL – Vízvár: 1992. 06. 18., 1♂ 3♀, TS, +MAL; 1992. 06. 14., 1♀, TS, +MAL; 1992. 07. 05., 1♀, TS, +MAL. 79 pld, (23♂ + 56♀), 5, 05%.

(4) *Chrysops flavipes* MEIGEN, 1804

Barcsi-borókás (Darány): 1977. 05. 03., 1♂, TS – Bresztik: 1999. 05. 06., 1♂ 1♀, TS – Kút-órház: 1977. 07. 14., 1♂ 1♀, TS, +TÁL; 1978. 07. 08., 2♀, CSM – Majláthpusztai-gátórház: 1996. 07. 14., 2♀, TS, +MAL; 1997. 06. 23., 1♂ 3♀, TS, +MAL. 13 pld, (4♂ + 9♀), 0, 83%.

(5) *Chrysops italicus* MEIGEN, 1804

Kerek-hegy: 1992. 06. 07., 1♂ 2♀, TS – Potony: 1975. 09. 04., 1♀, KÁ. 4 pld, (1♂ + 3♀), 0, 25%.

(6) *Chrysops paralellogrammus* ZELLER, 1842

Bresztik: 1999. 05. 19., 1♂, TS – Majláthpusztai-gátórház: 1996. 07. 14., 1♀, TS, +MAL; 1997. 06. 23., 1♀, TS, +MAL – Palinai-erdő: 1992. 06. 17., 2♀, TS – Potony: 1977. 05. 03., 1♂, TS. 6 pld, (2♂ + 4♀), 0, 38%.

(7) *Chrysops relictus* MEIGEN, 1820

Barcsi-borókás (Darány): 1984. 07. 31., 3♀, TS – Csikota: 1975. 09. 04., 2♀, TS – Erdei-dűlő: 1995. 07. 04., 2♀, TS, +MAL – Hétöles-tó: 1995. 07. 03., 1♂ 3♀, TS, +MAL – Holt-Dráva (Bélavár): 1995. 09. 04., 1♀, TS – Kétnyári-berek: 1995. 07. 10., 1♀, TS, +MAL – Kisinc: 1995. 07. 03., 3♀, TS – Kút-órház: 1979. 07. 08., 2♀, CSM – Majláthpusztai-gátórház:

1996. 07. 14., 1♀, TS, +MAL; 1997. 05. 28., 4♀, TS, +MAL – Mattyi-tó: 1999. 05. 29., 1♀, TS – Ó-Dráva (Szaporca): 1995. 07. 03., 3♀, TS, +MAL – Ó-Dráva (Vejtői): 1995. 07. 03., 1♂ 8♀, TS, +MAL – Órtilos-vasútállomás: 1993. 08. 12., 2♀, TS, +MAL; 1993. 08. 17., 1♀, TS, +MAL – Palinai-erdő: 1992. 06. 17., 3♀, TS; 1995. 07. 04., 3♀, TS – Patacsin: 1995. 09. 04., 2♀, TS – Péterhida: 1994. 06. 25., 2♀, TS – Pusztafalusi-dűlő: 1995. 07. 04., 1♀, TS, +MAL – Vízvár: 1992. 06. 17., 1♀, TS. 51 pld, (2♂ + 49♀), 3, 26%.

(8) *Chrysops rufipes* MEIGEN, 1820

Holt-Dráva (Felsőszentmárton): 1999. 06. 19., 1♀, TS – Kúti-órház: 1977. 07. 14., 1♀, TS, +TÁL – Mattyi-tó: 1993. 07. 01., 2♂ 1♀, TS; 1995. 07. 03., 2♂ 3♀, TS – Ó-Dráva (Vejtői): 1993. 07. 01., 1♂, TS; 1995. 07. 03., 2♂ 3♀, TS. 16 pld, (7♂ + 9♀), 1, 02%.

(9) *Chrysops viduatus* (FABRICIUS, 1794)

Barcsi-borókás (Barcs): 1979. 07. 08., 3♀, CSM – Barcsi-borókás (Darány): 1984. 07. 31., 3♀, TS; 1986. 08. 10., 2♀, TS – Erdei-dűlő: 1996. 07. 12., 1♀, TS – Felsőszentmárton: 1978. 06. 14., 1♂ 4♀, TS – Hétöles-tó: 1996. 07. 11., 4♀, TS – Holt-Dráva (Felsőszentmárton): 1999. 06. 19., 2♂ 1♀, TS – Kerék-hegy: 1992. 06. 07., 2♀, ÁL; 1992. 06. 07., 1♀, TS – Lankóci-erdő: 1993. 05. 27., 2♀, TS; 1993. 07. 01., 1♀, TS – Majláthpusztai-gátórház: 1996. 07. 11., 3♀, TS; 1996. 07. 14., 2♀, TS, +MAL; 1997. 05. 23., 5♀, TS, +MAL; 1997. 08. 02., 1♀, TS, +MAL – Nagy-berek: 1977. 06. 26., 2♀, TS, +MAL – Ó-Dráva (Drávasztára): 1995. 07. 03., 8♀, TS, +MAL – Ó-Dráva (Vejtői): 1993. 07. 01., 1♂ 8♀, TS – Palinai-erdő: 1992. 06. 07., 1♀, ÁL; 1992. 06. 17., 1♀, TS – Pusztafalusi-dűlő: 1995. 07. 04., 1♂ 3♀, TS, +MAL; 1996. 07. 12., 2♀, TS. 63 pld, (5♂ + 58♀), 4, 02%.

(10) *Haematopota grandis* MEIGEN, 1820

Nagy-berek: 1976. 06. 11., 1♀, TS – Ó-Dráva (Szaporca): 1995. 07. 03., 3♀, TS. 4 pld, (4♀), 0, 25%.

(11) *Haematopota italica* MEIGEN, 1804

Barcsi-borókás (Darány): 1984. 07. 31., 1♂, TS – Hétöles-tó: 1995. 07. 03., 8♀, TS, +MAL – Holt-Dráva (Felsőszentmárton): 1999. 08. 13., 1♀, TS – Kerék-hegy: 1992. 06. 07., 3♀, ÁL – Kisbók: 1975. 09. 04., 1♀, TI – Kisinci: 1995. 07. 03., 3♀, TS – Lókai-mező: 1999. 05. 28., 1♀, TS – Lugy-erdő (Potony): 1993. 05. 27., 1♀, TS – Mattyi-tó: 1995. 07. 03., 3♀, TS – Ó-Dráva (Vejtői): 1975. 07. 03., 6♀, TS, +MAL – Órtilos-vasútállomás: 1993. 07. 03., 1♂ 2♀, TS, +MAL; 1993. 07. 08., 2♀, TS, +MAL; 1993. 07. 15., 1♂ 2♀, TS, +MAL; 1993. 08. 12., 1♀, TS, +MAL; 1993. 08. 22., 1♀, TS, +MAL – Potony: 1979. 07. 08., 1♀, CSM – Pusztafalusi-dűlő: 1995. 07. 04., 2♀, TS, +MAL – Szentmihályhegy: 1995. 07. 10., 3♀, TS, +MAL – Vízvár: 1992. 07. 15., 1♀, TS, +MAL. 46 pld, (3♂ + 43♀), 2, 94%.

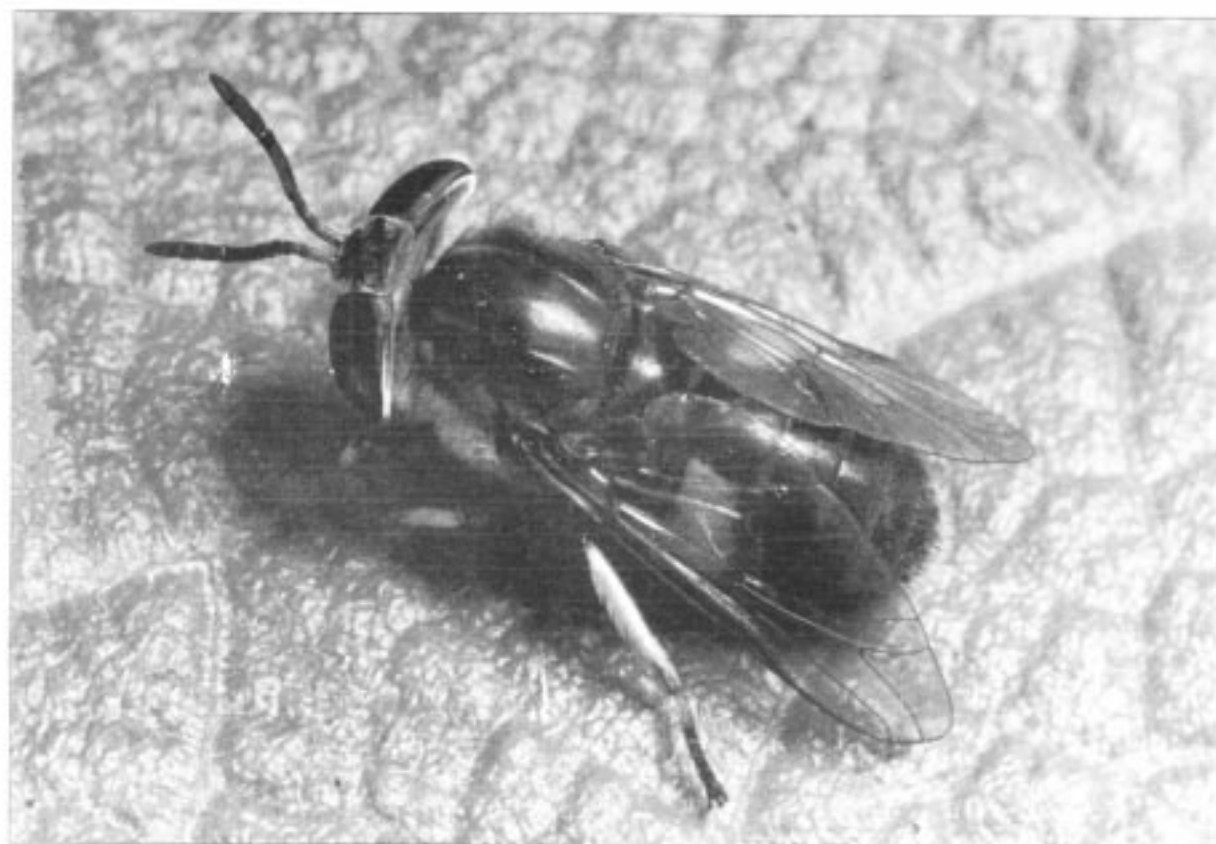
(12) *Haematopota pluvialis* (LINNAEUS, 1758)

Barcsi-borókás (Darány): 1979. 08. 10., 1♂ 3♀, TS; 1984. 07. 31., 1♀, TS; 1986. 08. 10., 1♀, TS – Berki-erdő: 1995. 07. 10., 14♀, TS – Bresztik: 1999. 05. 29., 1♂ 8♀, TS – Csikota: 1975. 09. 04., 3♀, KÁ; 1975. 09. 04., 1♀, TI – Csikos (Bélaár): 1997. 09. 02., 2♀, TS – Dráva-hullámtér (Bélaár): 1999. 05.

28., 4♀, TS – Dráva-hullámtér (Kisszentmárton): 1996. 07. 11., 1♂ 4♀, TS – Dráva-hullámtér (Szaporca): 1995. 07. 03., 7♀, TS – Dráva-hullámtér (Vejtői): 1995. 07. 03., 2♀, TS – Dráva-hullámtér (Vízvár): 1995. 06. 16., 1♀, UÁ – Dráva-hullámtér (Zákány): 1995. 06. 16., 1♀, UÁ – Dráva-part (Drávasztára): 1999. 06. 19., 1♂, TS – Dráva-part (Vejtői): 1995. 07. 03., 1♀, TS – Drávasztára: 1999. 08. 13., 1♀, TS – Drávatamási: 1975. 09. 05., 1♀, KÁ; 1975. 09. 05., 3♀, TI – Erdei-dűlő: 1995. 07. 04., 1♂ 18♀, TS, +MAL – Felsőszentmárton: 1995. 09. 05., 1♂ 4♀, KÁ; 1975. 09. 05. 1♀, TS – Hétöles-tó: 1995. 07. 03., 23♀, TS, +MAL; 1996. 07. 11., 4♀, TS – Holt-Dráva (Bélaár): 1995. 09. 24., 2♀, TS – Holt-Dráva (Felsőszentmárton): 1999. 06. 19., 4♀, TS – Kerék-hegy: 1992. 06. 07., 3♀, ÁL; 1992. 06. 07., 1♂ 5♀, TS – Kétnyári-berek: 1995. 07. 10., 1♂ 13♀, TS, +MAL – Kisbók: 1975. 09. 04., 1♂ 4♀, TI; 1975. 09. 04., 3♀, TS – Kisinci: 1995. 07. 03., 2♂ 14♀, TS; 1996. 07. 11., 5♀, TS – Középrigóc: 1975. 09. 04., 5♀, TI – Kúti-órház: 1977. 07. 14., 1♀, TS, +TÁL; 1981. 08. 04., 1♀, PZS; 1981. 08. 04., 1♀, UÁ – Lankóci-erdő: 1993. 07. 01., 2♀, TS; 1995. 07. 10., 1♂ 6♀, TS, +MAL – Lugy-erdő (Potony): 1995. 07. 11., 4♀, TS – Lugy-erdő (Tótújfalu): 1975. 09. 05., 1♀, KÁ; 1975. 09. 05., 4♀, TS – Majláthpusztai-gátórház: 1996. 07. 11., 7♀, TS; 1996. 08. 04., 5♀, TS, +MAL; 1997. 06. 23., 1♂ 3♀, TS, +MAL; 1997. 08. 02., 1♀, TS, +MAL – Majláthpusztai-horgászto: 1996. 07. 11., 1♀, TS – Mattyi-tó: 1995. 07. 03., 1♂ 21♀, TS; 1999. 07. 29., 1♂ 6♀, TS – Nagy-berek: 1977. 06. 18., 1♂ 4♀, TS, +MAL; 1977. 06. 26., 1♀, TS, +MAL – Ó-Dráva (Szaporca): 1995. 08. 10., 2♀, TS – Ó-Dráva (Drávasztára): 1995. 07. 03., 1♂ 14♀, TS, +MAL; 1996. 07. 12., 6♀, TS – Ó-Dráva (Vejtői): 1993. 07. 01., 2♂ 11♀, TS; 1993. 07. 03., 1♂ 12♀, TS, +MAL – Órtilos: 199. 07. 04., 1♂ 4♀, TS – Órtilos-vasútállomás: 1993. 05. 14., 1♀, TS, +MAL; 1993. 05. 22., 1♀, TS, +MAL; 1993. 06. 17., 1♀, TS, +MAL; 1993. 06. 21., 2♀, TS, +MAL; 1993. 07. 03., 11♀, TS, +MAL; 1993. 07. 08., 26♀, TS, +MAL; 1993. 07. 11., 6♀, TS, +MAL; 1993. 07. 15., 8♀, TS, +MAL; 1993. 07. 19., 12♀, TS, +MAL; 1993. 07. 23., 7♀, TS, +MAL; 1993. 07. 28., 1♂ 15♀, TS, +MAL; 1993. 08. 02., 3♂ 17♀, TS, +MAL; 1993. 08. 07., 7♀, TS, +MAL; 1993. 08. 12., 2♂ 14♀, TS, +MAL; 1993. 08. 17., 9♀, TS, +MAL; 1993. 08. 22., 1♂ 10♀, TS, +MAL; 1993. 08. 27., 5♀, TS, +MAL; 1993. 08. 31., 1♀, TS, +MAL; 1993. 09. 10., 3♀, TS, +MAL; 1993. 09. 21., 1♀, TS, +MAL – Palinai-erdő: 1992. 06. 07., 1♂, ÁL; 1992. 06. 17., 2♀, TS – Papp-erdő, 1996. 06. 26., 1♀, KE – Patacsin: 1995. 09. 04., 2♂ 1♀, TS – Péterhida: 1994. 06. 25., 2♀, TS – Pusztafalusi-dűlő: 1995. 07. 04., 11♀, TS, +MAL – Rigóc-mellék: 1975. 07. 06., 2♂ 1♀, TS – Dráva-part (Szentborbás): 1978. 06. 14., 14♀, TS – Szentmihályhegy: 1995. 07. 10., 2♂ 19♀, TS, +MAL – Szűrű-hely-folyás: 1976. 06. 11., 12♀, TS – Tótújfalu : 1975. 07. 15., 2♀, TS – Vecsenyei-erdő: 1995. 07. 10., 2♂ 4♀, TS, +MAL – Vízvár: 1992. 07. 18., 12♀, TS, +MAL; 1992. 08. 11., 7♀, TS, +MAL – Zaláta: 1997. 07. 04., 1♀, TS. 562 pld, (35♂ + 527♀), 35, 91%.

(13) *Haematopota scutellata* (OLSUFJEV, MOUCHA & CHVALA, 1964)

Barcsi-borókás (Darány): 1984. 07. 31., 2♀, TS – Középrigóc: 1975. 09. 04., 1♀, KÁ – Órtilos-vasútállomás: 1993. 05. 22., 1♀, TS, +MAL. 4 pld, (4♀), 0, 25%.



4. ábra: A Duna-Dráva NP bögöly faunájának ritkább tagja a *Heptatoma pellucens* Fabr. (♀)

- (14) *Haematopota subcylindrica* PANDELLE, 1883  
Barcsi-borókás (Darány): 1984. 07. 31., 1♀, TS – Erdel-dűlő: 1995. 07. 04., 1♀, TS, +MAL – Lankóci-erdő: 1993. 05. 27., 1♀, TS – Ó-Dráva (Vejtő): 1995. 07. 03., 2♀, TS, +MAL – Órtilos-vasútállomás: 1993. 05. 22., 1♀, TS, +MAL; 1993. 06. 21., 1♀, TS, +MAL; 1993. 07. 01., 1♀, TS, +MAL; 1993. 07. 03., 1♀, TS, +MAL; 1993. 07. 08., 4♀, TS, +MAL; 1993. 09. 10., 1♀, TS, +MAL. 14 pld, (14♀), 0, 89%.
- (15) *Heptatoma pellucens* (FABRICIUS, 1776)  
Barcsi-borókás (Darány): 1976. 09. 13., 1♀, TS – Lankóci-erdő: 1996. 05. 10., 1♀, TS – Ó-Dráva (Vejtő): 1995. 07. 03., 1♀, TS, +MAL – Patacsin: 1995. 09. 04., 1♀, TS – Péterhida: 1994. 06. 25., 1♀, TS – Pusztafalusi-dűlő: 1995. 07. 04., 1♀, TS, +MAL. 6 pld, (6♀), 0, 38%.
- (16) *Hybomitra acuminata* (Loew, 1858)  
Erdel-dűlő: 1995. 07. 04., 1♀, TS, +MAL – Ó-Dráva (Szaporca): 1995. 07. 03., 2♀, TS, +MAL – Ó-Dráva (Vejtő): 1995. 07. 03., 2♀, TS, +MAL. 5 pld, (5♀), 0, 32%.
- (17) *Hybomitra bimaculata* (MACQUART, 1826)  
Lankóci-erdő: 1993. 05. 10., 7♀, TS; 1996. 05. 10., 4♂ 1♀, TS – Potony: 1977. 05. 03., 2♀, TS. 14 pld, (4♂ + 10♀), 0, 89%.
- (18) *Hybomitra ciureai* (Séguy, 1937)  
Barcsi-borókás (Darány): 1984. 07. 31., 1♂ 2♀, TS; Berki-erdő: 1995. 07. 10., 1♂ 5♀, TS – Csikota: 1975. 07. 15., 4♀, TS – Drávatomási: 1975. 06. 03., 1♀, TS – Erdel-dűlő: 1995. 07. 04., 1♂ 8♀, TS, +MAL – Holt-Dráva (Felsőszentmárton): 1999. 06. 19., 2♀, TS – Kéthlyári-berek: 1995. 07. 10., 5♀, TS, +MAL – Lankóci-erdő: 1993. 05. 27., 2♀, TS; 1995. 07. 10., 2♂ 7♀, TS, +MAL – Majláthpusztai-gátórház: 1996. 07. 11., 3♀, TS; 1996. 07. 14., 5♀, TS, +MAL; 1997. 05. 27., 1♂ 5♀, TS, +MAL; 1997. 05. 29., 2♀, TS, +MAL – Mattyi-tó: 1999. 05. 29., 1♂ 3♀, TS – Nagy-berek: 1975. 06. 03., 2♀, TS – Ó-Dráva (Szaporca): 1995. 07. 03., 1♂ 14♀, TS, +MAL; 1996. 07. 11., 2♀, TS – Ó-Dráva (Vejtő): 1993. 07. 01., 3♀, TS; 1995. 07. 03., 1♂ 9♀, TS – Órtilos-vasútállomás: 1993. 05. 18., 1♀, TS, +MAL – Palina-erdő: 1992. 06. 07., 1♂ 4♀, AL; 1992. 06. 17., 2♀, TS; 1995. 07. 04., 8♀, TS – Pusztafalusi-dűlő: 1995. 07. 04., 4♀, TS, +MAL – Szentmihályhegy: 1995. 07. 10., 1♂ 5♀, TS, +MAL – Vecsenyei-erdő: 1995. 07. 10., 1♂ 6♀, TS, +MAL – Vízvár: 1992. 06. 14., 4♀, TS, +MAL; 1992. 06. 25., 1♀, TS, +MAL. 131 pld, (12♂ + 131♀), 8, 37%.
- (19) *Hybomitra distinguenda* (VERRALL, 1909)  
Csikota: 1976. 06. 11., 1♀, TS – Majláthpusztai-gátórház: 1997. 06. 23., 2♂ 1♀, TS, +MAL – Órtilos-vasútállomás: 1993. 05. 18., 1♀, TS, +MAL. 5 pld, (2♂ + 3♀), 0, 32%.
- (20) *Hybomitra lundbecki* LYNEBORG, 1959  
Majláthpusztai-gátórház: 1996. 07. 11., 1♂, TS. 1 pld, (1♂), 0, 06%.
- (21) *Hybomitra muehlfeldi* (BRAUER in BRAUER & BERGENSTAMM, 1880)  
Lankóci-erdő: 1993. 05. 27., 9♂ 10♀, TS – Palina-erdő: 1992. 06. 17., 3♀, TS. 22 pld, (9♂ + 13♀), 1,4%.

(22) *Philpomyia aprica* (MEIGEN, 1820)

Barcsi-borókás (Darány): 1984. 07. 31., 1♂, TS – Majláthpusztai-gátórház: 1996. 06. 12., 1♀, TS, +MAL. 2 pld. (1♂ + 1♀), 0, 13%.

(23) *Tabanus autumnalis* LINNAEUS, 1761

Barcsi-borókás (Darány): 1979. 08. 10., 1♀, TS – Berki-erdő: 1995. 07. 10., 2♀, TS – Dráva-hullámtér (Szaporca): 1995. 07. 03., 3♀, TS – Felsőszentmárton: 1979. 07. 08., 1♀, TS – Majláthpusztai-gátórház: 1996. 07. 08., 2♀, TS, +MAL; 1997. 06. 13., 1♂ 1♀, TS, +MAL – Malttyi-ló: 1999. 06. 19., 1♀, TS – Ó-Dráva (Szaporca): 1995. 07. 03., 2♀, TS, +MAL – Ó-Dráva (Drávasztára): 1995. 07. 03., 1♂ 4♀, TS, +MAL – Ó-Dráva (Veji): 1995. 07. 03., 1♂ 3♀, TS, +MAL – Palina-erdő: 1992. 06. 07., 1♀, AL – Pusztafalusi-dűlő: 1995. 07. 04., 1♀, TS, +MAL – Szentmihályhegy: 1995. 07. 10., 3♀, TS, +MAL; 1996. 08. 10., 2♀, TS – Vecsenyi-erdő: 1995. 07. 10., 2♀, TS, +MAL. 32 pld. (3♂ + 32♀), 2,04%.

(24) *Tabanus bovinus* LINNAEUS, 1758

Barcsi-borókás (Darány): 1984. 07. 31., 3♀, TS – Lankóci-erdő: 1993. 05. 27., 1♀, TS – Majláthpusztai-gátórház: 1996. 07. 24., 2♀, TS, +MAL – Órtilos-vasútállomás: 1993. 05. 22., 1♀, TS, +MAL; 1993. 07. 03., 1♀, TS, +MAL – Palina-erdő: 1992. 06. 17., 2♀, TS – Péterhida: 1994. 06. 25., 3♀, TS – Vizvár: 1992. 06. 08., 1♀, TS, +MAL; 1992. 06. 17., 1♀, TS, +MAL. 15 pld. (15♀), 0, 96%.

(25) *Tabanus bromius* LINNAEUS, 1758

Barcsi-borókás (Barcs): 1984. 07. 31., 1♀, TS – Barcsi-borókás (Darány): 1976. 09. 13., 3♀, TS; 1979. 08. 10., 1♀, TS –

Berki-erdő: 1995. 07. 10., 1♂ 9♀, TS – Bresztik: 1999. 05. 29., 1♀, TS – Csikota: 1975. 09. 04., 6♀, TI – Csikos: 1999. 08. 12., 1♀, TS – Dráva-hullámtér (Szaporca): 1995. 07. 03., 1♂ 6♀, TS – Dráva-part (Drávasztára): 1999. 06. 19., 3♀, TS – Dráva-part (Szentborbás): 1975. 09. 05., 1♀, TI – Erdei-dűlő: 1995. 07. 04., 1♂ 11♀, TS, +MAL; 1996. 07. 12., 5♀, TS – Felsőszentmárton: 1975. 09. 05., 1♀, TS – Hétóles-ló: 1995. 07. 03., 16♀, TS, +MAL; 1996. 07. 11., 2♀, TS – Holt-Dráva (Bélavár): 1999. 06. 18., 1♀, TS – Holt-Dráva (Felsőszentmárton): 1999. 07. 29., 5♀, TS; 1999. 08. 28., 1♀, TS – Kerék-hegy: 1992. 06. 07., 1♀, AL; 1992. 06. 07., 2♀, TS – Kéthlyári-berek: 1995. 07. 10., 1♂ 7♀, TS, +MAL – Kisbók: 1975. 09. 04., 3♀, TI; 1975. 09. 04., 1♀, KÁ – Kisinci: 1995. 07. 03., 5♀, TS; 1996. 07. 11., 1♀, TS – Középrigóc: 1978. 08. 24., 1♀, CSM – Kúti-órház: 1975. 07. 14., 4♀, TS – Lankóci-erdő: 1993. 07. 01., 1♀, TS; 1995. 07. 10., 1♂ 9♀, TS, +MAL – Lugl-erdő (Potony): 1995. 07. 11., 2♀, TS – Lugl-erdő (Tótújfalu): 1975. 09. 05., 2♀, KÁ – Majláthpusztai-gátórház: 1996. 07. 11., 4♀, TS – Majláthpusztai-horgásztó: 1996. 07. 11., 1♀, TS – Malttyi-ló: 1995. 07. 03., 1♂ 5♀, TS; 1999. 05. 06., 1♀, TS – Nagy-berek: 1977. 06. 18., 2♀, TS, +MAL – Ó-Dráva (Szaporca): 1995. 07. 03., 2♂ 8♀, TS, +MAL – Ó-Dráva (Drávasztára): 1995. 07. 03., 2♀, TS, +MAL; 1996. 07. 12., 2♀, TS – Ó-Dráva (Veji): 1993. 07. 01., 17♀, TS; 1995. 07. 03., 2♂ 14♀, TS, +MAL – Órtilos-vasútállomás: 1993. 06. 17., 2♀, TS, +MAL; 1993. 06. 21., 1♀, TS, +MAL; 1993. 06. 25., 1♀, TS, +MAL; 1993. 07. 03., 3♀, TS, +MAL; 1993. 07. 08., 4♀, TS, +MAL; 1993. 07. 15., 5♀, TS, +MAL; 1993. 07. 19., 1♀, TS, +MAL; 1993. 07. 23., 3♀, TS, +MAL; 1993. 07. 28., 4♀, TS, +MAL; 1993. 08. 02., 2♀, TS, +MAL; 1993. 08. 12.,



5. ábra: Kétfoltos pócsik (*Chrysops relictus* Meig.) (♀)





6. ábra: Aranyló bögöly (*Atylotus fulvus* Meig.) (♂)

2♀, TS, +MAL – Palina-erdő: 1992. 06. 17., 4♀, TS – Pap-erdő: 1979. 08. 10., 3♀, CSM – Patacsin: 1999. 07. 28., 1♀, TS – Péterhida: 1994. 06. 25., 1♀, TS – Potony: 1977. 05. 03., 1♀, TS – Pusztafalusi-dűlő: 1995. 07. 04., 4♀, TS – Szentborbás: 1978. 08. 28., 1♀, CSM – Szentmihályhegy: 1995. 07. 10., 1♂ 22♀, TS, +MAL – Szűrű-hely-folyás: 1978. 08. 27., 1♀, CSM – Tótújfalu: 1978. 08. 27., 1♀, CSM – Vecsenyei-erdő: 1995. 07. 10., 1♀, TS, +MAL – Vízvár: 1992. 06. 14., 1♀, TS, +MAL; 1992. 06. 18., 1♂ 7♀, TS, +MAL; 1992. 07. 15., 5♀, TS, +MAL – Vecsenyei-erdő: 1995. 07. 10., 1♀, TS, +MAL. 233 pld, (12♂ + 22♀), 14, 89%.

(26) *Tabanus glaucopsis* MEIGEN, 1820

Órtilos-vasútállomás: 1993. 06. 21., 2♀, TS, +MAL; 1993. 07. 03., 1♀, TS, +MAL. 8 pld, (3♀), 0, 19%.

(27) *Tabanus maculicornis* ZETTERSTEDT, 1842

Barcsi-borókás (Darány): 1976. 09. 13., 1♂ 4♀, TS; 1984. 07. 31., 3♂, TS – Bresztik: 1999. 05. 06., 1♀, TS – Csikota: 1975. 09. 04., 1♀, KÁ – Dráva-part (Drávasztára): 1996. 07. 12., 2♀, TS – Holt-Dráva (Felsőszentmárton): 1999. 06. 19., 1♀, TS – Kerék-hegy: 1992. 06. 07., 2♀, TS – Kisbók: 1975. 09. 04., 1♀, TI; 1978. 08. 29., 2♀, CSM – Lankóci-erdő: 1993. 05. 27., 11♀, TS; 1993. 07. 01., 5♀, TS; 1995. 07. 03., 2♀, TS, +MAL – Mattyi-tó: 1999. 05. 29., 2♀, TS – Nagy-berek: 1977. 06. 18., 1♂, TS, +MAL; 1978. 08. 27., 1♀, CSM – Ó-Dráva (Vejtő): 1993. 07. 01., 2♂ 23♀, TS; 1995. 07. 03., 4♀, TS, +MAL – Órtilos-vasútállomás: 1993. 05. 26., 1♀, TS, +MAL; 1993. 06. 17., 3♀, TS, +MAL; 1993. 06. 21., 1♀, TS, +MAL; 1993. 07. 03., 4♀, TS, +MAL; 1993. 07. 08., 1♀, TS, +MAL – Palina-erdő: 1992. 06. 17., 7♀, TS – Péterhida: 1994. 06. 25., 1♀, TS

– Potony: 1975. 09. 05., 3♀, TS – Szentmihályhegy: 1995. 07. 10., 2♀, TS, +MAL – Vecsenyei-erdő: 1995. 07. 10., 3♀, TS, +MAL – Vízvár: 1992. 07. 16., 4♀, TS, +MAL. 106 pld, (7♂ + 99♀), 6, 77%.

(28) *Tabanus spectabilis* LOEW, 1858

Órtilos-vasútállomás: 1993. 07. 03., 1♀, TS, +MAL. 1 pld, (1♀), 0, 06%.

(29) *Tabanus spodopterus* MEIGEN, 1820

Lankóci-erdő: 1995. 07. 03., 1♀, TS, +MAL – Ó-Dráva (Vejtő): 1995. 07. 03., 3♀, TS, +MAL – Lankóci-erdő: 1993. 05. 27., 1♂, TS – Palina-erdő: 1995. 07. 04., 2♀, TS – Patacsin: 1995. 09. 04., 1♀, TS – Pusztafalusi-dűlő: 1995. 07. 04., 1♂ 2♀, TS, +MAL – Vízvár: 1992. 07. 12., 2♀, TS, +MAL. 13 pld, (2♂ + 11♀), 0, 83%.

(30) *Tabanus sudeticus* ZELLER, 1842

Lankóci-erdő: 1993. 07. 01., 1♀, TS – Órtilos-vasútállomás: 1993. 05. 22., 1♀, TS, +MAL. 2 pld, (2♀), 0, 13%.

(31) *Tabanus tergstinus* EGGER, 1859

Barcsi-borókás (Darány): 1979. 08. 10., 1♀, CSM – Kerék-hegy: 1992. 06. 07., 1♀, TS – Nagy-berek: 1977. 06. 26., 1♂ 2♀, TS, +MAL – Palina-erdő: 1992. 06. 17., 1♀, TS – Potony: 1977. 05. 03., 1♂, TS. 7 pld, (2♂ + 5♀), 0, 45%.

(32) *Tabanus unifasciatus* LOEW, 1858

Pusztafalusi-dűlő: 1995. 07. 04., 1♀, TS, +MAL. 1 pld, (1♀), 0, 06%.

(33) *Theriopectes gigas* (HERBST, 1787)

Órtilos-vasútállomás: 1993. 07. 03., 1♀, TS, +MAL. 1 pld, (1♀), 0, 06%.

S.sz.	Taxon	Barcsi-b. MAJER, 1983	MAJER– KRČMAR, 1998	TÓTH, 1999
1.	<i>Atylotus fulvus</i> (Meigen, 1804)	x	x	x
2.	<i>Atylotus loewianus</i> (Villeneuve, 1920)	x	x	–
3.	<i>Atylotus rusticus</i> (Linné, 1767)	x	x	x
4.	<i>Chrysops caecutiens</i> (Linnaeus, 1758)	x	x	x
5.	<i>Chrysops flavipes</i> Meigen, 1804	x	x	x
6.	<i>Chrysops italicus</i> Meigen, 1804	x	–	x
7.	<i>Chrysops parallelogrammus</i> Zeller, 1842	–	x	x
8.	<i>Chrysops relictus</i> Meigen, 1820	–	x	x
9.	<i>Chrysops rufipes</i> Meigen, 1820	–	x	x
10.	<i>Chrysops viduatus</i> (Fabricius, 1794)	x	x	x
11.	<i>Haematopota crassicornis</i> Wahlberg, 1848	x	–	–
12.	<i>Haematopota grandis</i> Meigen, 1820 *	–	–	x
13.	<i>Haematopota italica</i> Meigen, 1804	x	–	x
14.	<i>Haematopota pluvialis</i> (Linnaeus, 1758)	x	x	x
15.	<i>Haematopota scutellata</i> (O., Moucha & Chvala, 1964) *	–	–	x
16.	<i>Haematopota subcylindrica</i> Pandellé, 1883	x	x	x
17.	<i>Heptatoma pellucens</i> (Fabricius, 1776)	x	–	x
18.	<i>Hybomitra acuminata</i> (Loew, 1858)	–	x	x
19.	<i>Hybomitra bimaculata</i> (Macquart, 1826)	–	x	x
20.	<i>Hybomitra ciureai</i> (Séguy, 1937)	x	x	x
21.	<i>Hybomitra distinguenda</i> (Verrall, 1909) *	–	–	x
22.	<i>Hybomitra lundbecki</i> Lyneborg, 1959	x	–	x
23.	<i>Hybomitra muehlfeldi</i> (Brauer, 1880)	x	x	x
24.	<i>Hybomitra pilosa</i> (Loew, 1858)	–	x	–
25.	<i>Hybomitra solstitialis</i> (Meigen, 1820)	–	x	–
26.	<i>Hybomitra ucrainica</i> (Olsufjev, 1952)	–	x	–
27.	<i>Philipomyia aprica</i> (Meigen, 1820) *	–	–	x
28.	<i>Tabanus autumnalis</i> Linnaeus, 1761	x	x	x
29.	<i>Tabanus bovinus</i> Linnaeus, 1758	x	x	x
30.	<i>Tabanus bromius</i> Linnaeus, 1758	x	x	x
31.	<i>Tabanus cordiger</i> Meigen, 1820	–	x	–
32.	<i>Tabanus exclusus</i> Pandellé, 1883	x	–	–
33.	<i>Tabanus glaucopis</i> Meigen, 1820	x	–	x
34.	<i>Tabanus maculicornis</i> Zetterstedt, 1842	x	x	x
35.	<i>Tabanus miki</i> Brauer, 1880	x	–	–
36.	<i>Tabanus quatomotatus</i> Meigen, 1820	x	–	–
37.	<i>Tabanus spectabilis</i> Loew, 1858	x	–	x
38.	<i>Tabanus spodopterus</i> Meigen, 1820	x	–	x
39.	<i>Tabanus sudeticus</i> Zeller, 1842	x	x	x
40.	<i>Tabanus tergestinus</i> Egger, 1859	x	–	x
41.	<i>Tabanus unifasciatus</i> Loew, 1858 *	–	–	x
42.	<i>Theriopectes gigas</i> (Herbst, 1787)	x	–	x
Közleményenkénti fajsám		28 faj	24 faj	33 faj
Majer (1983) + Majer – Krčmar (1998) együtt			37 faj	

2. táblázat: A Duna-Dráva Nemzeti Park és a hozzá kapcsolódó területek bögöly  
(Tabanidae) faunája (az eddig kimutatott fajok alapján)

### Összefoglalás

Összefoglalásként megállapítható, hogy a Duna-Dráva Nemzeti Park, illetőleg az ahhoz szorosan kapcsolódó területek, hazai viszonylatban gazdag bögöly faunáját jelenlegi ismereteink szerint 42 taxon alkotja.

A 2. táblázat segítségével jól áttekinthető, hogy az egyes szerzők dolgozatai mely fajokat tartalmazzák. A felsorolásban csillag jelöli azokat, melyek a Dráva mentén való előfordulását jelen cikkben találhatjuk meg elsőként.

### Irodalom

- CHVÁLA, M. – LYNEBORG, L. – MOUCHA, J. 1972: The Horse Flies of Europe (Diptera, Tabanidae). – Ent. Soc. Copenhagen, p. 1-499.
- MAJER J. 1983: Adatok a Barcsi borókás Tabaninae (Diptera) faunájához – Dunántúli Dolgozatok Term. tud. Sorozat, 3: 83-88.
- MAJER J. 1985: A magyarországi bögölyök elterjedése, életmódja és gazdasági jelentősége – Janus Pannonius Tud. egy. Tanárképző Karának Tud. Közl., 4: 55-69.
- MAJER J. 1978: Bögölyök. Tabanidae – Fauna Hung. 14 (2): 1-56.
- MAJER J. – KRČMAR, S. 1998: A Dráva magyar- és horvátországi szakasza ártéri területeinek bögölyfaunájáról (Diptera: Tabanidae) – Dunántúli Dolg. Term. tud. Sorozat, 9: 423-430.
- TÓTH S. 1995a: A Dráva-mente zengőlégy faunájának alapvetése (Diptera: Syrphidae) – Dunántúli Dolg. Term. tud. Sorozat, 8: 173-187.
- TÓTH S. 1995b: Adatok a Dráva mente kétszárnyú (Diptera) faunájához – Dunántúli Dolg. Term. tud. Sorozat, 8: 161-172.
- TÓTH S. 1998: A Duna-Dráva Nemzeti Park Dráva menti területének zengőlégy faunája (Diptera: Syrphidae) – Dunántúli Dolg. Term. tud. Sorozat, 9: 395-419.

## Data to the horse-fly fauna of the Duna-Dráva National Park (Diptera: Tabanidae)

SÁNDOR TÓTH

Data to the horse-fly fauna of the Duna-Dráva National Park have already been published in several papers (Majer 1983, 1985, Majer-Krčmar 1998). The author carried out an examination on the fly fauna of the National Park between 1992-1997. Results of this examination were published in several papers by Tóth (1995a, 1995b, 1998). At that time the main aim of the researchwork was to take hover flies (Syrphidae), but other fly families, among them horse-flies as well, were collected.

This paper describes the collected horse-fly material, 1565 specimens belonging to 33 species coming from 55 localities. During this researchwork the horse-fly fauna showed an increase of five species, new to the fauna of this territory; so 42 taxon can be found now. The following species were found for the first time: *Haematopota grandis* Meigen, 1820

*Haematopota scutellata* (Olsufjev, Moucha et. Chvála, 1964)

*Philipomyia aprica* (Meigen, 1820)

*Tabanus unifasciatus* Loew, 1858

The relatively rich horse-fly fauna can be found in great number in the territory of the national park where very different wet habitats with high air humidity occur.

Table 1. shows species, specimens (male and female) and their dominance. Pie diagram shows dominant species distribution in percentage. In this collected material the dominant species was *Haematopota pluvialis* (37%), the commonest and most wide spread one all over Hungary as well. The subdominant species were: *Tabanus bromius* (15%), *Hybomitra ciureai* (9%), *Tabanus maculicornis* (7%) and *Atylotus rusticus* (6%).

### Author's address:

Dr. TÓTH Sándor  
H-8420 Zirc  
Széchenyi u. 2.  
HUNGARY