

## Késő római temető Zamárdiban

NÉMETH PÉTER GERGELY

1969 április 10-én Csehi Klára zamárdi tanuló értesítette Piller Dezső zamárdi helytörténészt, hogy a helyi tsz szerelőcsarnok előtt sír került elő (1. sír), június 11-én újabb sír került elő (2. sír). 1969 június 11-16. között Piller Dezső a kaposvári múzeum megbízásából felügyelte a sírok előkerülését (3-22. sír). A 23. sír leleteit 1969. június 28-án gyűjtötte össze Kiss Gábor tanuló. Piller Dezső tanítványa, Horváth István 1973-ban három, 1977-ben egy sír leleteit gyűjtötte össze (24-27. sír). Sok esetben nem sikerült minden leletet összegyűjteni, néha a leletek keveredtek, ugyanakkor Piller Dezső a sírok előkerüléséről feljegyzéseket vezetett, valamint néhány sírrajz mellett a vázlatos temetőterképet is készített.<sup>1</sup> (III. t..)

**1. sír.** Csontvázas téglasír. A sírt megtaláló munkások által elmondottakat rögzítette Piller Dezső és gyűjtötte össze a leleteket. A találók szerint az ÉK-DNY tájolású sírban két lábakkal szembefordított csontváz volt. Piller Dezső már csak a sír szélén látta a csontokat, véleménye szerint női sír volt. A munkások által átadott tárgyak közül a gyűrű az egyik tálban volt. (I. ábra.)

**1. Tál**

Kihajló, profilált peremű tál. Jól korongolt, porózus felületű, kiegészített. Szürke foltos barna. M: 5 cm. Szá: 15,2 cm. Tá: 5,8 cm. (I. t. 6.)

**2. Mázas tál**

Kihajló, vízszintes, árkolt peremmel. Alacsony, árkolt talpgyűrűs. Szürke foltos narancssárga, belsejében zöld máz, mely egy helyen a külső részére is ráfolyt. M: 3,7 cm. Szá: 10,9 cm. Tá: 3,4 cm. (I. t. 4.)

**3. Füles bögre**

Kihajló peremű, gömbös testű, ívelt, széles füllel. Rosszul kiégetett, kiegészített, szürke-barna. M: 10,8 cm. Szá: 9 cm. Tá: 6,1 cm. (I. t. 5.)

**4. Töredékes csontfésű**

Háromszög alakú rögzítő lemezekkel, melyek szélein koncentrikus kör alakú bemélyített díszítésekkel. A lemezeket bronz nittszegek fogják össze. A fésű fogai kitörtek, a középső tag egyik széle ép. H: 11,9 cm. Sz: 7 cm. V: 0,9 cm. (I. t. 1a-c.)

**5. Kámea**

Kék színű kő. Kopott. H: 1,8 cm Sz: 1,5 cm. M: 0,3 cm. (I. t. 2.)

**6. Bronzgyöngyök**

Egy ép és egy töredékes hordó alakú bronzgyöngy. H: 0,5 cm. Á: 0,3 cm. (I. t. 3.)

**7. Sirtégglák.<sup>2</sup>**

**2. sír.** A csekély mélységű sírgödör férfi csontvázat rejtett. A sírban a boka fölött fibula volt, egyéb mellékletként egy érme szerepelt.

**1. Bronzfibula**

Hagymafejes fibula. Háromgombos, a tűtartó kisebb sérülésétől eltekintve ép, tüje hiányzik. H: 7,9 cm. Sz: 5 cm. (I. t. 10.)

**2. Érme**

II. Constantius

R: Gloria Exercitus – 2 jelvényes típus. AE 3 Siscia, 334-335. RIC 7. 238

·ASIS·

**3. sír.**

**1. Vaskés töredékei**

Egyenes hátú, nyéltüskés vaskés töredékei. A vaskés eredeti hosszúsága 13-14 cm lehetett. A penge Sz: 2,8 cm. (I. t. 9.)

**2. Vaskés töredékei**

Ívelt hátú vaskés összeálló töredékei. Tör. H: 8 cm. A penge Sz: 2,8 cm. (I. t. 7.)

**3. Vaskarika**

Enyhén deformálódott vaskarika, esetleg késnyélborítás rögzítésére szolgált. Á: 2,9 cm. V: 0,9 cm. (I. t. 8.)

**4. sír.** Női sír, a találáskor kifosztották, érme, gyűrű és karkötő volt a mellékletek között, később az utóbbi viszszerült Piller Dezsőhöz. Ugyanakkor a múzeum gyűjteményében fibula és övcsat szerepel.

**1. Bronzfibula**

Három gombos, hagymafejes, középső gombja hiányzik. H: 7,8 cm SZ: 5 cm. (I. t. 12.)

**2. Bronzcsat**

A csatpecsek rovátkolással díszített. Ép. H: 4,6 cm. SZ: 2,3 cm. V: 0,4 cm. (I. t. 4.)

**5. sír.** Szintén kifosztott gyermeksí, a gyöngyök egy részét sikerült visszaszerezni. A múzeum gyűjteményében szerepel még két edény is.

**1. Gyöngysor**

Nagyméretű fekete színű, üvegpaszta gyöngy sárgaszemes, kék vonalfonatos és fehér hullámvonaldíszsel (M: 1,1 cm, Á: 2 cm); hengeres üvegpaszta gyöngy, fekete színű, fehér hullámvonaldíszsel (M: 1,2 cm, Á: 0,9 cm); 77 (eredetileg 78) db kisebb kék és 100 (eredetileg 102) db sárga lencse alakú üveggyöngy (átlagos átmérő: 0,4 cm). Összesen 182 db. (I. t. 13.)

**2. Bögre**

Kihajló peremű, a talpgyűrű árkolással csatlakozik. Az árkolt, erősen ívelt fül átmetszete ovális. Kívülről korongolás nyomok futnak körbe. Finoman iszapolt, fekete, kopott. M: 8,2 cm. Szá: 6 cm. Tá: 3,32 cm. (I. t. 15.)

3. Fazék  
Kihajló, profilált peremmel. Kavicssal durván soványított, fekete foltos szürke. M:10,9 cm. Szá: 10,5 cm. Tá: 5,5 cm. (I. t. 14.)
6. sír. 10-12 éves fiú sírja. melyet gépi munka során megbolygattak. A koponya mellett több csigaház volt, a mellkason pattinték. A múzeum gyűjteményében több római edénytöredék is szerepel.
- Pattinték  
Barna kovadarab. H: 1,9 cm. SZ: 1.2 cm.
  - Peremtöredék  
Kihajló peremtöredék, belül barna festéssel. Kopott, szürke. H: 2,6 cm SZ: 1,3 cm.
  - Oldaltöredék  
Ívelt, vékonyfalú, finoman iszapolt. Belül narancs-sárga festéssel, kopott. H: 2,5 cm. SZ: 1,9 cm. V: 0,6 cm.
  - Oldaltöredék  
Ívelt, jól látható korongolás nyomokkal. Két daraból ragasztott. Szürke, törésfelülete vörös. H: 4,4 cm. SZ: 2,1 cm.
7. sír. Gyermeksír. Két bronzkarperec, érme és egy „réztű” volt a sírban, utóbbi nem került be a múzeumba, ugyanakkor két fazék aljtöredéke a leltárkönyv bejegyzése szerint a sírhoz tartozott.
- Bronzkarperec  
Egymásra futó végű lemezkarpercec, egyik végén kilyukasztott. Rovátkolásokkal kihangsúlyozott, kereszt alakú bevésésekkel díszített. Á: 5,1-5,2 cm. SZ: 0,7 cm. (I. t. 17.)
  - Bronzkarperec  
Nyitott, ovális átmetsetű, bordadisztes. Az ellapított trapéz alakú végein 3+3 bevéssett koncentrikus kör. Á: 4,8-5 cm. V: 0,1 cm. (I. t. 16.)
  - Érme  
II. Constantius  
R: Fel Temp Reparatio - lovas típus. AE 3 Roma, 355-360. LRBC 2. 687.
- R
- Fazék töredékei  
Fazék aljtöredéke és egy kisebb oldaltöredék. Egyenetlenül kiégetett, durva felületű. Sötétszürke, belül világosszürke. Tör. M: 4,1 cm. V: 0,4 cm.
  - Fazék töredékei  
Fazék aljtöredéke, jól látható korongolás nyomokkal, kavicssal egyenetlenül soványított. Kékesszürke-szürke, belül világosszürke. Tör. M: 9,4 cm. Tá: 4,9 cm. V: 0,3 cm.
8. sír. 16 év körüli leány sírja, jobb karján két karkötő volt, mellette érme. A lábánál vaskés töredékei kerültek elő, alatta érme. A lábfejnél bögre volt.
- Bronzkarperec pár  
Ép, deformált, D-átmetsetű karperecek, nyitott végeik merőleges haránt irányú rovátkolással díszítettek. Á: 5,5-5,7 és 5,6-6,1 cm SZ: 0,2 cm. V: 0,2 cm. (I. t. 19-20.)
  - Vaskés töredékei  
Széles pengésű vaskés töredékei. Tör. H: 9,4 cm. Sz: 3,2 cm.
  - Érme  
II. Constantius  
R: Fel Temp Rep. - lovas típus. AE 2 Kyzikos, 351-354. LRBC 2. 2488
- Γ
- SMKA
- Érme  
II. Constantius  
R: Fel Temp Reparatio - lovas típus. AE 2 346-354.
- Γ
- Bögre  
Kihajló, profilált peremű, a peremen két árkolás fut körbe, széles füle árkolt. Enyhén deformálódott, szürke. M: 11,5 cm. Szá: 11 cm. Tá: 6 cm. (I. t. 18.)
9. sír. Gyermeksír, melyben bronzfibula, vaskés és vástárgy töredékei és érmék voltak. A jobb váll tájékán két érme volt, a múzeumba három darab került be.
- Érme  
Constans  
R: Fel Temp Rep. - hajós típus. AE 3 Siscia 346-350. LRBC 2. 1130
- ASIS
- Érme  
Constans  
R: Fel Temp Rep. - phoenix típus. AE 3 Siscia 346-350. LRBC 2. 1134
- ASIS
- Érme  
Constans  
R: Victoriae dd augg nn típus AE 4 Thessalonica 341-346. LRBC 1. 864
- SMTS
- Vaskés  
Ívelthátú vaskés összeillő töredékei, a penge töredezett. H: 11,2 cm. Sz: 3,2 (II. t. 1.)
  - Bronzfibula  
Hagymafejes fibula, töredékes, túje hiányzik. H: 8,5 cm. M: 2,7 cm. (II. t. 4.)
  - Vastöredékek  
Valószínűleg vaskés összekorrodált töredékei. Sz: 1.9 cm. (II. t. 2-3.)
10. sír. „Igen mély” sír, „karjánál” bronzfibula, lábánál vaskés és vas kéziguzsaly, jobb boka felett kötőredék, rajta 3 db érme. A jobb csípő felett üveg pohár töredékei voltak, melyek a múzeumba nem kerültek be, ugyanakkor egy edény szerepel a leltárkönyvben a sír leletű között.
- Bronzfibula  
Hagymafejes fibula. Ép, a tű egy darabkája a töredékes tütartóban megmaradt. H: 8,8 cm. Sz: 5,2 cm. (II. t. 5.)
  - Vaskés  
Ívelthátú kés pengetőredéke. Tör. H: 6,7 cm. Sz: 2,8 cm.
  - Vas kéziguzsaly töredékei  
Három darab töredék, két darab összekorrodál, textillenymattal. H: 9,3 és 6,2 és 4,8 cm. Á: 0,7 cm. (II. t. 6-7.)
  - Kötőredék  
Kékesfehér, szabálytalan alakú, esetleg fenőkő töredéke, anyaga kloridpala.<sup>3</sup> H: 7,6 cm. SZ: 3,8 cm. V: 3,3 cm. (II. t. 8.)

5. Érme  
II. Constantius  
R: Fel Temp Reparatio AE 3 Aquileia 352-354.  
LRBC 2. 935  
IAQT
6. Érme  
II. Constantius  
R: Fel Temp Reparatio - lovas típus. AE 3 Siscia  
355-361. LRBC 2. 1234  
ΓSIS
7. Érme  
II. Constantius  
R: Fel Temp Reparatio - lovas típus.  
AE 2 Constantinopolis, 351-354. LRBC 2. 2028  
Γ  
CONSA
8. Edény  
Széles szájmérfőjű, árktolt, sötétszürke. M: 5 cm.  
Sz: 8,2 cm. Tá: 3,9 cm. (II. t. 9.)
9. Üvegedény töredékei.
11. sír. Öreg nő csontváza, mely egészen a felszín közelében volt, kelet-nyugat tájolású, a kezek összekulcsoltak. Mellékletei: Kerámiatöredék, „tűzkő” és orsógomb. A múzeumba csak az utóbbi került be.
1. Orsógomb  
Kettős kónikus, töredékes, kopott, szürkésbarna.  
Á: 3,8 cm. M: 2,3 cm. (II. t. 10.)
12. sír. Hosszúsága majdnem 2,5 m, szélessége 1 m volt, idősebb nő csontváza került elő belőle, melynek jó része „felszívódott”. A sírból érmék, töredékes mázas korsó, vas kéziguzsaly töredékei, bronzkarperec (Piller Dezső leírásában két darab szerepel), valamint üvegedény töredékei, és „pár szem fekete gyöngy”, melyek a múzeumba nem kerültek be.
1. Érme  
Constans  
R: Fel Temp Rep. - phoenix típus. AE 3 Siscia 346-350. LRBC 2. 1134  
ASIS
2. Érme  
Divus Constantinus  
R: VN-MR típus. AE 3 341-346
3. Üvegedény töredékei  
Kúpos testű pohár talpgyűrűs aljtöredéke és peremtöredékei. Halványzöld. Tá: 3,8 cm. (II. t. 13.)
4. Bronzkarperec  
Hengeres átmetszetű, nyitott. Egyik hegyes végződése a másik vég rovátkolt, henger alakú részébe illik. Á: 5,7-5,8 cm. V: 0,2 cm. (II. t. 12.)
5. Mázas edény  
Kisméretű korsó, nyaka letörött, oldalán a fül indulása megmaradt. Narancssárga, zöld színű mázzal.  
Tör. M: 13,9 cm. Tá: 4,8 cm. (II. t. 14.)
6. Vas kéziguzsaly töredékei  
Elkeskenyedő, körátmetszetű töredékek. H: 15,9, 11,8 és 19,5 cm. V: 0,6-1,2 cm. (II. t. 11.)
13. sír. Kislány sírja. A nyaknál gyöngysor, a lábnál bronzcsengő és bronzcsengő palástja került elő, mellettük voltak az érmék. A mellkasi részen vasbalta feküdt (a sírrajz szerint inkább a jobb vállnál). A sír tárgyainak rajzai között szerepel egy övcsat, a sírrajzon és a leírásban azonban nem, valószínűleg nem tartozott a 13. sírhoz. (2. ábra.)
1. Gyöngysor  
3 db fekete szín pasztagyöngy, ráfolatott fehér díszítéssel. Á: 1,4cm. M: 1 cm, 1 db fekete pasztagyöngy, sárga és zöld pasztabetéttel. Á: 1,3 cm. M: 0,8 cm. 2 hosszúkás kubooktaéder alakú kék gyöngy. H: 1,2, cm. SZ: 0,6 cm, illetve H: 0,5 cm, SZ: 0,4 cm. 2 db lencse alakú kék gyöngy. Á: 0,6 cm. M: 0,2 cm, illetve Á: 0,4 cm M: 0,2 cm. 2 lencse alakú fehér gyöngy. Á: 0,4 cm. M: 0,3 cm. 1 db fehér betétes pasztagyöngy. Á: 0,7 cm. M: 0,5 cm. Összesen 11 db gyöngy. (II. t. 17.)
2. Bronzcsengő  
Kúp alakú, alul a sarkain kis kiemelkedéssel. Egyik oldala sérült, nyelve hiányzik. M: 5,3 cm. SZ: 3,2-3,4 cm. A félköríves fogórész átmérője 2 cm. (II. t. 15.)
3. Töredékes bronzcsengő  
Félgömbalakú csengőpalást. Fent és alul árklással díszített. M: 2,4 cm. Á: 3,7 cm. (II. t. 16.)
4. Érme  
Constantinopolis  
R: Victoria típus. AE 3 Thessalonica, 330-333. RIC 7. 188  
SMTSA
5. Érme  
Constans  
R: Victoriae dd augg nn típus AE 4 Siscia 341-346.  
LRBC 1. 801  
ΓSIS
6. Érme  
II. Constantius  
R: Concordia Militum típus. AE 2 Siscia, 350.  
LRBC 2. 1175  
A  
ΓSIS\*
7. Érme  
I. Constantinus  
R: Gloria Exercitus – 2 jelvényes típus. AE 3 Roma, 333-335. RIC 7. 350  
RP
8. Érme  
Iulianus Caesar  
R: Fel Temp Rep. - lovas típus. AE 3 Siscia, 355-361.  
M  
ΔSIS
9. Érme  
Valens  
R: Gloria Romanorum típus. AE 3 Aquileia, 364-367.  
RIC 9. 7b/1.  
A  
SMAQ
10. Vasbalta  
Kisméretű nyéllyukas vasbalta, pengéje töredezett, foka elkalapált. H: 8,7 cm. Penge SZ: 3,9 cm. (II. t. 18.)
14. sír. A sírfolt barna, szabályos, a sírt felforgatták és kirabolták, a fenőkövet később kapta vissza Piller Dezső.
1. Fenőkő

- Szabálytalan alakú, töredékes, a használatától erősen elkopott, világosbarna mészkő.<sup>5</sup> H: 7,3 cm. Sz: 3,7 cm. (II. t. 19.)
15. „sír”. Állatcsontokat („kérődző fogak, madárcsontok, állatok lábfejeinek apró csontjai”) tartalmazó objektum.
16. sír. Melléklet nélküli gyermeksír.
17. sír. Női sír, bal kézfejnél 11 érme, a medence tájékon mázas edény, a lábak között füles edény és érme (a sírrajz alapján a bal láb mellett. A múzeumba 9 érme került be, Piller Dezső említ még egy vaskést a gerincoszlopnál, mely nem jutott be a kaposvári múzeumba. (3. ábra.)
1. Érme  
Treboninus Gallus  
R: MARTI PACIFERO Antinianus Antiochia, 251-253. RIC 4/3.85.
2. Érme  
I. Constantinus  
R: Gloria Exercitus – 2 jelvényes típus. AE 3 Antiochia, 330-333, 335. RIC 7. 86  
SMANI
3. Érme  
Constans  
R: Gloria Exercitus – 1 jelvényes típus. AE 4 Constaninopolis, 337-341. LRBC 1. 1056  
CONSI
4. Érme  
II. Constantius  
R: Victoriae DD Augg Q G NN típus. AE 4 Thessalonica, 341-346. LRBC 1. 859  
SMTS
5. Érme  
II. Constantius  
R: Fel Temp Reparatio típus. AE 3 Roma, 352-355. RIC 8. 269 (LRBC 2. Nh.)  
S  
R\*S
6. Érme  
Constantius Gallus  
R: Fel Temp Reparatio – lovas típus.  
AE 3 Thessalonica, 351-354. LRBC 2. 1682.  
SMTS
7. Érme  
II. Constantius  
R: Fel Temp Reparatio – lovas típus.  
AE 3 Sirmium, 355-361. LRBC 2. 1609.  
ASIRM
8. Érme  
Constantinus dinasztia  
R: Fel Temp Reparatio - phoenix típus. AE 3 346-3509. 72.29.11.
9. Érme  
Valens  
R: Securitas Rei Publicae típus. AE 3 Siscia, 367-375. RIC 9. 15b/20.  
\*  
R M  
O  
ISISC
10. Füles edény  
Kihajló peremű, alacsony talpgyűrűs, ívelt fülű edény. Simitott, fekete. M: 10,2 cm. Szá: 7,8 cm. Tá: 4,2 cm. (II. t. 20.)
11. Mázas pohár  
Behajló peremű, egy-egy profilált, árkolt fülel, barnás zöld mázzal. Az edénytestet sávokba rendezett bevagdosások díszítik, melyeket árkolások tagolnak. Finoman iszapolt, narancssárga. M: 8,1 cm. Szá: 10, 2 cm. Tá: 3,7 cm. (II. t. 21.)
18. sír. Női váz, melynek pár csontja maradt meg. Fazék és üvegpaszta karperec mellett négy érme volt a sírban (Piller leírásában csak két érme szerepel).
1. Érme  
IV. századi kopott, égett kisbronz.
2. Érme  
Valentinianus dinasztia  
R: Securitas Rei Publicae típus Ae 3 364-378.
3. Érme  
Constantinus dinasztia  
AE 3 306-361.
4. Érme  
Constantius Gallus  
R: Fel Temp Reparatio – lovas típus. AE 2 351-354
5. Üvegpaszta karperec  
Fekete színű, ép karperec. Á: 6,4 cm. V: 0,3-0,4 cm. (III. t. 2.)
6. Fazék  
Kihajló peremű, kopott, szürke, kiegészített. M: 12, 3 cm. Szá: 11,2 cm. Tá: 5,9 cm. (III. t. 1.)  
A 19. és 20. sírt Piller közös sírnak írja le, de a sírrajz alapján a 20. sír bele van ásva a 19. sírba. (4. ábra.)
19. sír. Férfisír, a koponya mellett, a jobboldalon pohár, „markában” négy érme. A bal sípcsondján törés, a csont vastagon forradt össze.
1. Érme  
Constans  
R: Victoriae DD Augg Q NN típus. AE 4 Siscia, 341-346 LRBC 1. 793.  
ASIS
2. Érme  
Constans 341-346. LRBC 1. 801  
ASIS
3. Érme  
Constans  
R: Victoriae DD Augg Q NN típus.  
AE 4 Thessalonica 341-346. LRBC 1. 861.  
SMTSA
4. Érme  
II. Constantius  
R: Fel Temp Reparatio – császár és 2 fogoly típus.  
N  
RP  
AE 2 Roma 346-350. LRBC 2. 592.  
DN CONSTANTIUS PF AUG  
FEL TEMP-REPARATIO  
LRBC 592  
N  
RP

5. Pohár  
Kihajló peremű, alacsony talpgyűrűs. Sötétszürke, kiegészített. M: 8,4 cm. Szá: 9,4 cm. Tá: 3,7 cm. (III. t. 3.)

20. sír. K-Ny tájolású női sír. A koponya mellett, baloldalon töredékes fazék.

1. Fazék

Fazék alsó harmadának a töredéke. Az oldalon a fül indulása megmaradt. Belül porózus, szürkésbarna, kívül sötétszürke, simított. Tör. M: 7,6 cm. Tá: 6,3 cm. (III. t. 4.)

21-22. sír. Kincskeresők által kirabolt sírok, helyüket Piller a temetőterületen rögzítette.

23. sír. Kiss Gábor tanuló gyűjtötte össze a szerelőcsarnok előterében lévő sír leleteit. A sírhoz „vaskaparó”, kagylóhéj és 33 db érme tartozott. Az utóbbiak nem kerültek be a kaposvári múzeumba, míg a „vaskaparó” valószínűleg azonos egy szórványként beletárolt tárggyal.

1. Vas vakaró

Nyéltüskés vakaró, a penge a közép felé széleseedik, a pengeélen néhány rövid fog megmaradt, a penge egyik fokán visszagörbített vasszöggel. Tör. H: 20 cm. SZ: 6 cm. A nyéltüske kiterített H: 5,2 cm. (III. t. 23.)

A 24-26. sír a temetőtől nyugatra, az Endrédi út árkában került elő.

24. sír. Csontvázas sír, melléklete gyöngysor, valószínűleg azonos egy szórványként beletárolt gyöngysorral.

1. Gyöngyök

7 db fekete hordóalakú és 35 kék lencse alakú gyöngy. (III. t. 24.)

25. sír. Kétfülű edényt, vas kéziguzsalyt, bronzcsatot és érmeket tartalmazó sír.

A leleteket nem lehet azonosítani, az érmék esetleg azonosak a szórványként beletárolt darabokkal.

1. Érme

I. Constantinus  
LRBC 909 AE 3 330-335

SMHB

2. Érme

Constans  
LRBC 692 c AE 4 337-341

AQP

3. Érme

Constantinopolis  
RIC 188 AE 3 330-333

Δ  
SMTS

4. Érme

Constantinopolis  
RIC 355 AE 3 333-335  
Roma

RE

5. Érme

I. Valentinianus  
RIC 14a AE 3 367-375

D  
BSISE

26. sír. Csontvázas sír, a két láb között edény aljtöredéke.

1. Edénytöredék

Nagyobb edény aljtöredéke. Belül jól látható korongolás nyomokkal. Barnásszürke, belül barna. Tör. M: 6,7 cm Tá: 9 cm. V: 0,4 cm. (III. t. 8)

27. sír. A sír a Gépállomás területén került elő, a 2. sírtől nyugatra. A sírt szétműták, adatait Horváth István rögzítette. Eszerint a D-É tájolású csontvázas téglasír szélessége 31 cm, magassága 50-55 cm volt. A széthordott leletek a találók szerint: a fejnél legalább három edény, a nyaknál gyöngysor, a lábnál bronzdíz.

Szórványleletek a temető területéről:

1. Edénytöredékek

Nagyobb edény összeálló válltöredékei. A vállon két árkolás fut körbe. Kívül zöldes barna mázzal, belül porózus, narancssárga. Együttes H: 9,2 cm. SZ: 7,2 cm. V: 0,4 cm.

2. Érme

II. Constantius

R: Hoc Signi Victor Eris . AE 2 Siscia 350. LRBC 2.  
A \_\_\_\_\_  
ISIS

A 27 sír közül a 15. számú nem tartozik a temetőhöz, Piller Dezső leírása alapján nem temetkezés. Összesen tehát 26 sír tartozik a római temetőhöz, tájolásuk észak-dél, a 20. síré kelet-nyugat, a 11. síré a temetőterület szerint észak-dél, de Piller Dezső leírásában kelet-nyugat irányt említ. A temető embercsont anyaga nem került a kaposvári múzeumba, a nem és az életkor meghatározásánál Piller Dezső feljegyzésére támaszkodhatunk. A temetőterület tanúsága alapján a sírok csaknem szabályos sorokban helyezkedtek el. A zamárdi 26 késő római sír egy nagyobb temetőhöz tartozhatott.

### Kerámia

A kerámiamellékletet tartalmazó sírokban általában egy-egy edény volt, az 5. és 17. sírban kettő, az 1. sírban három, míg a 28. sírban legalább három edény. A füles bögrék közül az 1. sír füles bögréje (I. t. 5) mind kiképzésében, mind anyagában megfelelője egy somogyszili edénynek.<sup>6</sup> A 8. sír (I. t. 18) analóg darabja az intercisai temető 446. sírjában található meg.<sup>7</sup> Az 5. sír kis fülesbögréjéhez (I. t. 15) hasonló ugyanott került elő, szórványleletként.<sup>8</sup> A 17. sír besimított díszítésű edényéhez formailag hasonló, de besimítás nélküli darab a zengővárkonyi II. temető 14. sírjából került elő.<sup>9</sup> Füles bögre lehetett a 20. sír töredékesen megmaradt edénye (III. t. 4), az edényen megtalálható a fül indulása. A 19. sír bögréjéhez hasonló darab (III. t. 3) a csákvári temető 14. sírjából került elő.<sup>10</sup> Ugyanott találjuk meg az 5. sír fazekának párhuzamát.<sup>11</sup> A 18. sírjából előkerült fazékhoz (III. t. 1) hasonló darab a bölcskei temető 5. sírjából ismert.<sup>12</sup> A zamárdi temető 27. sírjának aljtöredéke nagyobb fazék darabja lehetett. Az 1. sír tájával (I. t. 6) megegyező darabok ismer-

tek a somogyszili temetőből, legközelebb áll hozzá a 143. sír edénye.<sup>13</sup> Egyedülálló darab a zamárdi temető 10. sírjának kis edénye (I. t. 9). A 11. sírből ép orsógomb került elő (II. t. 10), kora bizonytalan. Az 1. sír mázas tájával (I. t. 4) megegyező darabok ismertek a somogyszili temetőből, így például 63. sírből.<sup>14</sup> A 17. sír kétfülű csészéjével (II. t. 21) teljesen megegyező darabok szintén a somogyszili temetőből kerültek elő.<sup>15</sup> A 12. sír mázas kancsója töredékesen maradt meg (II. t. 14). A szórványok között található mázas edénytöredék nagyobb kancsó vagy korsó töredéke.

### Üvegedények

A temetőből mindössze egy töredékes üvegedény maradt meg, a talpgyűrűs kúpos testű üvegpohár a 4. századra keltezhető.<sup>16</sup>

### Ékszerek, viseleti tárgyak

A zamárdi temetőből négy hagymafejes fibula került elő (2., 4., 9-10. sír.), mindegyik darab töredékesen. A hagymafejes fibula általános 4. századi forma<sup>17</sup> A zamárdi fibulák a hosszúlábú és profilált kereszttagú típusba tartoznak, melyek a 4. század végén-5. század elején voltak használatban.<sup>18</sup> A 4. sír bronzcsatja (I. t. 4) a csákvári temető 53. sírjából előkerült csattal rokonítható.<sup>19</sup> A zamárdi 7-8. sírban két-két, a 12. sírban egy bronzkarperec, míg a 18. sírban egy üvegpasztka karperec volt. A karperecek párhuzamaikat többek között a somogyszili temetőben találjuk meg és a 4. század második felére keltezhetjük.<sup>20</sup> Az 5. és 13. sírből gyöngysor került elő, a szórványleletek között üveg- bronzgyöngyök voltak. A gyöngyök a 4. századi temető jellemző mellékletei közé tartoznak.<sup>21</sup> A 1. sírban két egyedi tárgy is szerepelt, csontfésű (I. 1a-c.) és kámea (I. t. 2), mindkét tárgy töredékesen került a sírba. A csontfésű 380 után kerülhetett az elhunyt mellé,<sup>22</sup> míg a díszítetlen kámea pontosan nem keltezhető.

### Eszközök

Az 1. sír fésűje a háromszög alakú darabok közé tartozik, általános 4. századi forma, használata átnyúlik az 5. századba is.<sup>23</sup> A 3. és 9. sírban két-két vaskés volt. A zamárdi vaskések rövid pengéjűek, ívelthátúak. Hasonló formájú tárgyak általánosak a késő római temetőkben, pontos keltezésre nem alkalmasak. A 3. sírban lévő vaskarika (I. t. 8) esetleg a vaskés faborítását rögzítette a nyéltüskére. A 10. és 12. sírből vas kéziguzsaly töredékei kerültek elő, a 10. sír töredékein textiltmaradvánnyal. A kéziguzsaly gyakori a késő római temetőkben.<sup>24</sup> A 23. sír vaseszközéhez hasonló darab, ha ritkán is, megtalálható késő római sírban, így pl. a somogyszili temető 67. sírjában.<sup>25</sup> Az eszközt Müller Róbert állatvakarónak határozta meg.<sup>26</sup> A 13. sírban lévő vasbalta ritkán előforduló melléklet, megtalálható többek közt a májsi temető 37. sírjában.<sup>27</sup> Ugyancsak a 13. sír leletei között találunk egy bronzcsengőt és egy hasonló tárgy palástját. A csengő, mint melléklet szintén ritkán fordul elő késő római sírokban, így előfordul Intercisában.<sup>28</sup> Két sírből került elő fenőkő (10. és 14. sír), nem keltezhetőek.

A zamárdi temető számos mellékletének párhuzamát megtaláljuk 4. század második felére keltezhető sírokban, elsősorban a somogyszili temető leletei szolgálnak hasonló példakkal. A zamárdi tárgyaknál azonban több esetben megfigyelhető, hogy sérülten kerültek a sírba, mely hosszú használatról tanúskodnak. A temetőben olyan tárgyak is előfordulnak, így besimított edények, fazekak, csontfésű, orsógomb, késői típusú hagymafejes fibulák, melyek alapján a temetkezésekre a 4. század végén-5. század elején került sor.

### Jegyzetek

<sup>1</sup> RRM A I/45/43-44, 75, 123-4, 159 és 161. Piller Dezső munkáját ezúton is köszönöm. A leletek leltári száma: 72.16.1-32.1.

<sup>2</sup> A sírtéglák a kaposvári múzeum agyagában nem azonosíthatók.

<sup>3</sup> A kő anyagának legközelebbi előfordulása az Alpok-alján található. Ábrahám Levente meghatározását ezúton is köszönöm.

<sup>4</sup> Csizmadia 1998, 94. és II. t. 9.

<sup>5</sup> A fenőkő Magyarországon elő nem forduló mészkőből van. Ábrahám Levente meghatározását ezúton is köszönöm.

<sup>6</sup> Somogyszil 2. sír. Sz. Burger 1979. 20. Taf. 1/1, Taf. 30/3.

<sup>7</sup> B. Vágó-Bóna 1976, 43. Taf. 11., Taf. XXX, 1.

<sup>8</sup> Uo. 120. Taf. 29.

<sup>9</sup> Dombay 1957, 211. és XX. t. 3.

<sup>10</sup> Salamon-Barkóczy 1978. 10. kép 2.

<sup>11</sup> Uo. 10. kép 4. A csákvári temető 29. sírjának edénye.

<sup>12</sup> B. Vágó 1961, 268. és 7. kép 8., 9. kép.

<sup>13</sup> Sz. Burger 1979, 59. és Taf. 24/5.

<sup>14</sup> Uo. 37. és Taf. 12/7, Taf. 32/2.

<sup>15</sup> Uo. 51. és Taf. 20/3. (110. sír), 56. Taf. 23/1., Taf. 34/1. (132. sír).

<sup>16</sup> Csizmadia 1998, 99.

<sup>17</sup> Patek 1942, 74-75.

<sup>18</sup> Lányi 1972, 80.

<sup>19</sup> Salamon-Barkóczy 1978. 2. kép

<sup>20</sup> Sz. Burger 1972, 13.

<sup>21</sup> Lányi 1972, 87-88.

<sup>22</sup> Salamon-Barkóczy 1978, 190.

<sup>23</sup> T. Bíró 1994, 38. És 127.

<sup>24</sup> Sági 1973, 293-294.

<sup>25</sup> Sz. Burger 1979, 37-38. Taf. 12/3., Taf. 43.

<sup>26</sup> Müller 1982, 532., 34. kép A.

<sup>27</sup> Sz. Burger 1972, 73. és 31. kép 37/8.

<sup>28</sup> Sági 1954, 79.

A rajzokat Nyári Zsolt készítette, munkáját ezúton is köszönöm.

*Irodalom*

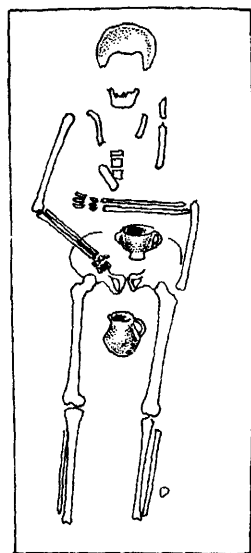
- T. Bíró M. 1994 - The Bone Objects of the Roman Collection. *Catalogi Museio Nationalis Hungarici. Series Archaeologia II.* (1994).
- Sz. Burger A. 1972-Rómakori temető Majson. *ArchÉrt* 99. (1972) 64-100.
- A. Sz. Burger 1979- Der Spätromische Gräberfeld von Somogyuszil. *FontArchHung* (1979).
- Csizmadia G. 1998 – A kaposvári Rippl-Rónai Múzeum üvegleletei. *SMK 13* (1998) 91-112.
- Dombay J. 1957- Későrómai temetők Baranyában. *JPMÉ* (1957) 181-330.
- Müller R. 1982-A mezőgazdasági vaseszközök fejlődése Magyarországon a késvaskortól a törökkor végéig. *Zalai Gyűjtemény* 19.
- Müller R. 1999 - Sági Károly temetőfeltárása a Keszthely-fenekpusztai erőd déli fala előtt (1963-1967). *Zalai Múzeum* 9 (1999) Zalaegerszeg.
- Patek E. 1942 - A pannoniai fibulatípusok elterjedése és eredete. *DissPann II.* 19.
- Salamon Á. - Barkóczi L. 1978-Régészeti adatok Pannóna későrómai periodizációjához (376-476). *ArchÉrt* 105. (1978) 189-205.
- Sági K. 1954 - Temetők. *Intercisa* (Dunapentele-Sztálinváros története a római korban I.). *ArchHung XXXIII.* (1954) 43-100.
- Sági K. 1973 - Római téglasír Balatonberényben és ókeresztény kapcsolatai. *SMK 1.* (1973) 289-297.
- B. Vágó E. 1961 - Későrómai sírok Intercisában és Bölcskén. *ArchÉrt* 88. (1961) 264-272.
- B.Vágó E. - Bóna I. 1976- Die Gräberfelder von Intercisa. *Der Spätromische Südstfriedhof.* Budapest, 1976.

**Late Roman Cemetery of Zamárdi**

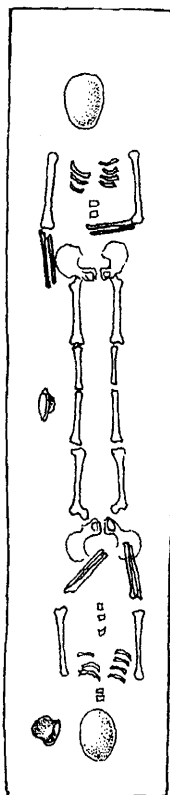
PÉTER GERGELY NÉMETH

Dezső Piller, a local historian and his students collected the finds of the Zamárdi cemetery. In many cases they were not successful in collecting all the finds, sometimes the articles were mixed, however Dezső Piller recorded the position of the graves and besides a few documented graves (fig. 1–3), prepared a rough cemetery map as well. (pl. III.) The parallels of many of the objects of the Zamárdi cemetery can be found in the graves dated to the second half of the 4. Century,

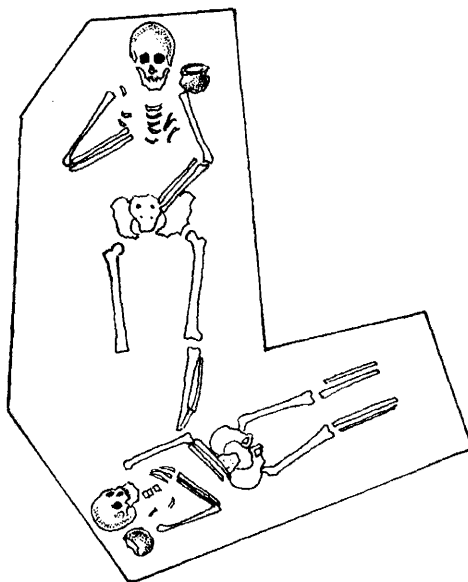
primarily among the finds of the cemetery of Somogyuszil. In the case of the objects of Zamárdi we find many examples of already damaged articles being buried, which is due to a longer use. Some objects occurring in the cemetery – e.g. smoothened vessels, pots, bone combs, spindle buttons, late period onion headed fibulas date the burials to the end of the 4. and the beginning of the 5. Centuries.



2.ábra

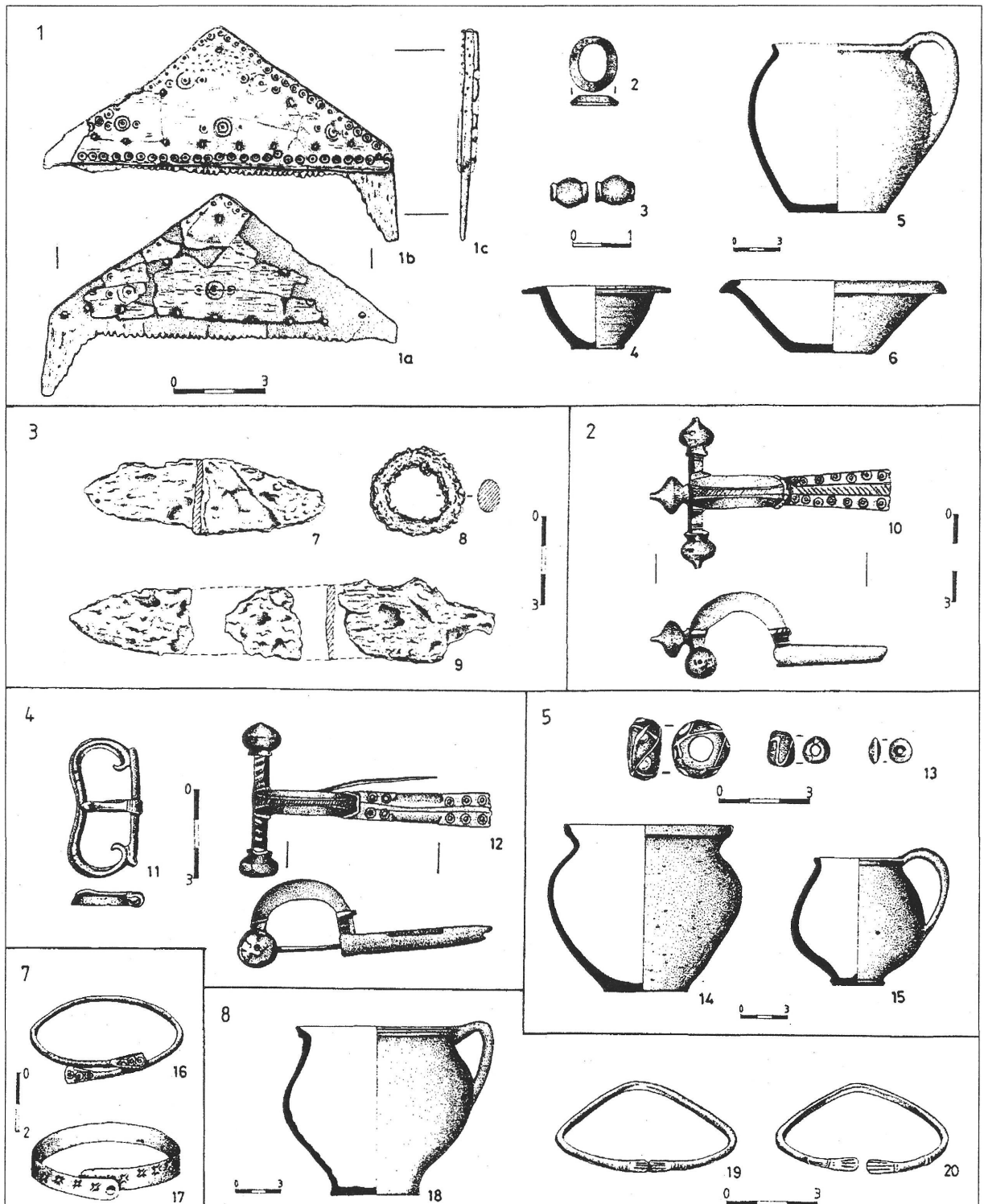


1.ábra

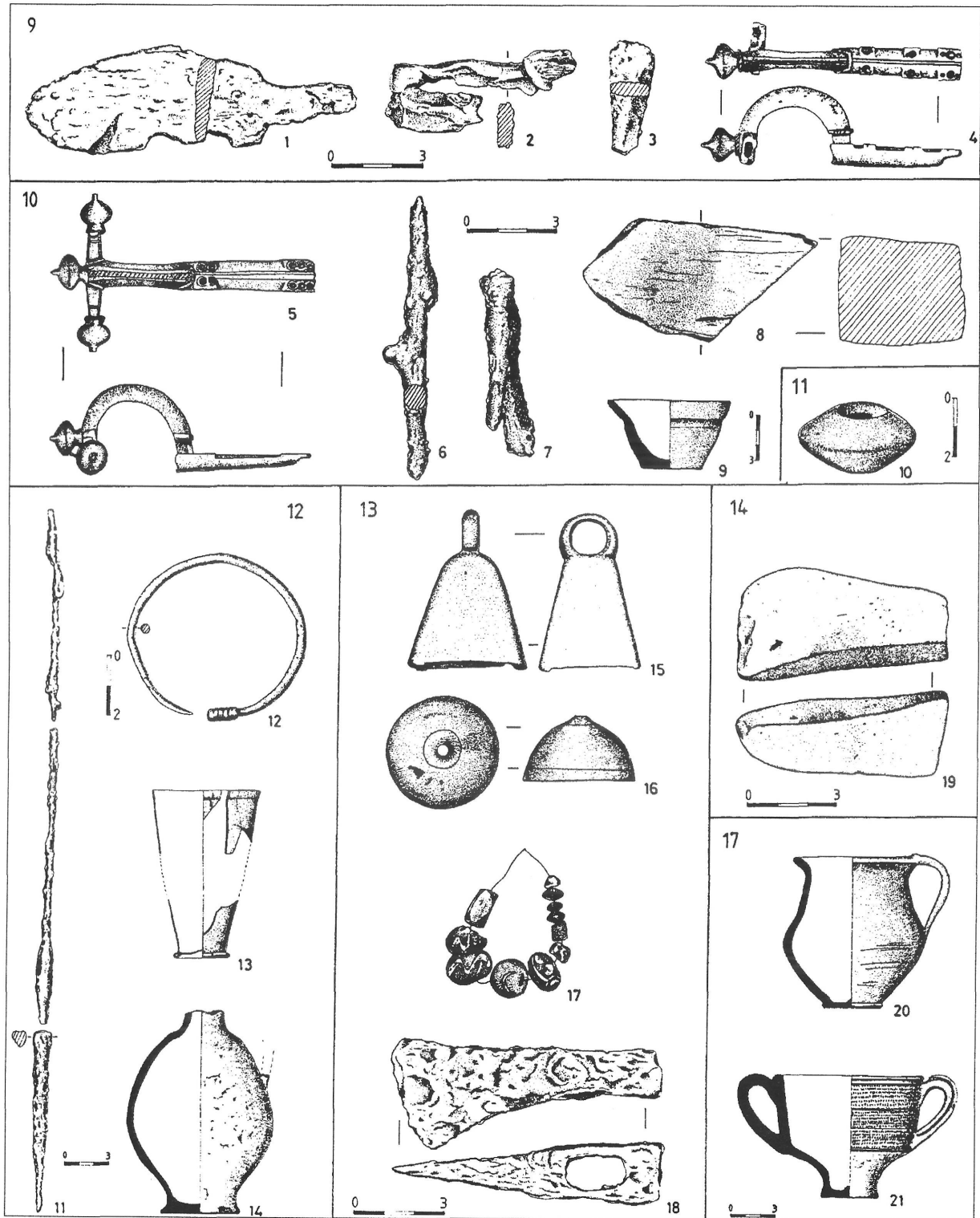


3.ábra

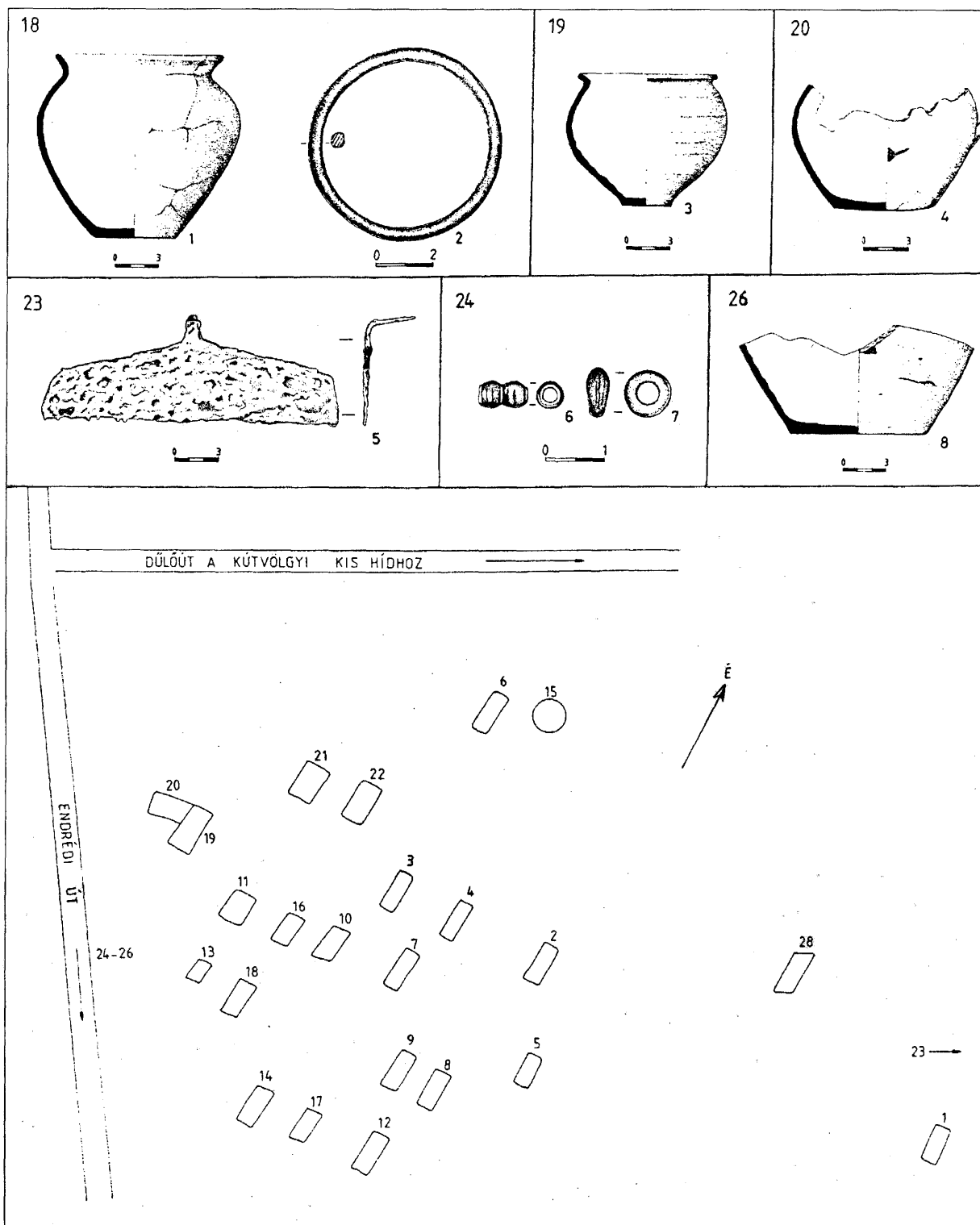




I. tábla: 1, 4-12, 16-17, 19-20 M = 1:2; 5-6, 14-15, 18 M = 1:3; 3 M = 1:1; 13 M = 1:2 és 1:1



II. tábla: 1-8, 11-12, 15-19 M = 1:2; 9-10, 13-14, 20-21 M = 1:3



III. tábla: 1, 3-4, 8 M = 1:3; 2 M = 1:2; 5 M = 1:4; 6-7 M = 1:1

