

MÁSODIK JELENTÉS A SOMOGYVÁRI BENCÉS APÁTSÁG FELTÁRÁSÁRÓL (1974–75)

Éppen 100 esztendeje készítette el Rómer Flóris a somogyvári Kupavárhegy helyszínrajzát, feltüntetve a híres somogyi bencés apátság maradványait.¹ Rómer Flóris könyvéből vette át ezt a sematikus térképet Gerecze Péter,² azonban inkább elhagyott belőle, semmint hozzátett volna. Szükségessé vált tehát a Kupavárhegy pontos szintvonalas felmérése, amelyet Virágh Dénes készített el. (44. kép).

A szintvonalas térképről is világosan leolvasható, hogy a 2,5 ha-os platót nyugat, észak és kelet felől szakadékszerűen meredek völgyek határolják, amelyeket még megközelíthetlenebbekké tettek azáltal, hogy sáncműveket építettek ki minden oldalon. A földsáncok nagyobb része őskori eredetű, egy része azonban bizonyosan a magyar honfoglalás utáni időkből származik. A sáncok szerkezetéről egyelőre nem tudunk bővebben szólni, mivel az 1972-től folyó régészeti kutatásokat a sáncrendszerre nem terjesztetjük ki, közvetett adatok azonban utalnak a védművek szerkezetére.³

A dombtetőt kizárólag dél felől lehetett (és lehet) megközelíteni. A Kupavárhegyre felvezető mai út lényegében követi a középkori nyomvonalat. A bazilika nyugati főkapujának feltárásakor azt tapasztaltuk, hogy az ide vezető út nem pontosan nyugat felől érte el a templomot, hanem délnyugati irányból fordult erre.⁴ A szintvonalas térképre rárajzoltuk a bencés apátság 1972–1974. években feltárt maradványait, illetőleg a legfontosabb részleteket. Két szembevetendő jelenségre kell felhívni a figyelmet. Az egyik a dombtető viszonylag kis területe és a bazilika szokatlanul nagy mérete, a másik a bazilika elhelyezkedése.

Közismert, hogy Somogyvárt már a XI. században városként (urbs) emlegetik,⁵ méghozzá „fényes városként”. Kérdés: beleilleszkedik-e Somogyvár a XI–XII. századi európai képbe a területét illetően?

Az európai városok a XII. században egészen kicsinyek. A magyar történeti fejlődéssel sok rokon vonást mutató lengyel várak többsége 0,1–0,5 ha területű. A sáncokkal védett gnieznoi fellegrvár (Hofburg) 70x100 m². A X–XI. századi lengyel városok (Gniezno, Poznan, Kruszwica, Opole, Wrocław, Glogow, Wolin, Szczecin, Krakko stb.) területe 0,75–10 ha között mozgott. Opolében például 160 házban max. 1000 ember élt.⁶ De nem nagyok azok az elővárak sem, amelyekből – H. Münch véleménye szerint – a koraközépkori városok kifejlődtek. A csehországi Libusin várerőd területe 10,8 ha, illetve az elővárral együtt 12,3 ha.⁷ A szabolcsi vár területe 3,3 ha,⁸ tehát megközelítően azonos a somogyvárral.

Az 57x25,2 m-es külméretű bazilika a Kupavárhegy fennsíkjának délkeleti részére került, mégpedig oly módon, hogy a szentélyek szinte leszorultak a plató keleti szegélyére. Hasonló topográfiai helyzete van a bazilika északi apszisához hozzáépített kápolnának és a kolostor keleti szárnyának is. Ha mindehhez még hozzávesszük azt, hogy a bencés apátság – s kiváltképpen monumentális és egykor fényes bazilikája – nem a fennsík legmagasabb pontján fekszik, akkor ezt a tényt már nem lehet az építők rovására írni. Úgy véljük, ennek – az első pillanatra különös – helyzetnek az lehet a magyarázata, hogy a terület legmagasabb pontján (a bazilikától északra: vö. 44. kép) olyan épületek állottak, amelyek a templomnál és a kolostornál korábban épültek, de a XI. század végén is változatlanul funkcionáltak. Mivel 1975-ben a K–9. szelvényben (45. kép) megtaláltuk a kolostor északi zárófalát, alapunk van feltenni, hogy ezek az épületek a királyi udvarház palatái. Kétségtelen, hogy a megyeszékhelyen épült egyházaknak a kezdeteit nem ismerjük pontosan,⁹ mégis csatlakozunk Györfy György véleményéhez,¹⁰ aki szerint a királyi monostorok eredetileg ilyen curtis-ok voltak.

1. Congrès International d'Antropologie et Archeologie préhistoriques. Compte Rendu de la 8^e Session à Budapest 1876. I. Bp. 1878, 85–86., 17. kép.

2. GERECZE P., AK 20 (1897) 132.

3. „A hegy legmeredekebb nyugati felén, kb. az egykori sánc fenekéről kiindulva csaknem 16 m hosszú folyosót ástak a kincésők kelet felé a töltésbe, amely ma is látható. E folyosó átmetszette az egykori földhányást, s így világos, hogy a természetes agyagtalajt szén-, fa- és cseréptöredékekkel telt hányt földdel emelték, mintegy 5 m magasra.” vö. GERECZE P., AK 20 (1897) 147.

4. BAKAY K., SMK 1 (1973) 342. – Teljesen alap nélküli Csorba Csaba feltételezése, mely szerint kelet felé is lehetett kapuja Somogyvárnak. SLÉ 5 (1974) 41.

5. FEJÉR GY., Codex Diplomaticus. I. Pest 1857, 468.

6. A lengyel városok kezdete a régészeti kutatások fényében. Varsó 1972, 21–28.

7. VANA Z., Premislowsky Libusin. Prága 1973, 89.

8. NÉMETH P., AÉ 100 (1973) 171.

9. MÁLYUSZ E., Egyházi társadalom a középkori Magyarországon. Bp. 1971, 19.

10. GYÖRFFY GY., MTA II. OK 18 (1969) 214.

A területi adottságokat figyelembe véve, a világi építmények helyéül az apátságtól északkeletre eső dombhátat jelöljük meg, amely egészen közel esik a várfalakhoz. Tudjuk, egyáltalán nem ritka a XI–XII. században az, hogy a palotákat a várfalak közelébe telepítik. Még a cseh fejedelmek prágai palotája is a vár keleti részében, közvetlenül a sáncfalak közelében állt.¹¹

A VI. szelvényben megtaláltuk a bazilika főapszisa-hoz hozzáépített támpilléreket, amelyek egyrészt szerzetlenül, kötés nélkül illeszkednek a főfalhoz, másrészt teljesen eltérő a falrakási technikájuk is. Mivel az északi szentélyhez hozzáépített kápolnát is támpillérel kellett megerősíteni (46.kép), bizonyos, hogy ezekre a munkálatokra csak a XIII. század után kerülhetett sor. A VI. szelvény gazdag leletanyaga eléggé kevert,¹² mégis biztos fogódzóink vannak a keltezéshez. A (–80) cm-es réteg (Árpád-kori járószint!) feletti viszonylag bolygatatlan rétegek leletei a XV. század második feléből és a XVI. század első harmadából származnak. Az érmeken kívül különösen a kerámiára és a könyvfedél veretekre utalunk (XIX. t. 1–3).¹³ Mindezek alapján a 125 cm széles és 240 cm hosszú támpillér építési idejeként a XIII. század első harmadát jelöljük meg. Nagyon valószínűnek látszik az, hogy a bazilika erődítési munkái közben bővítették ezeket a támpilléreket, ugyanakkor amikor a nyugati és a déli kaput befalazták és a déli oldalt erősen feltöltötték.¹⁴

Somogyvár 1526 előtt nem volt erődített templom,¹⁵ csak a fenyegető török támadások hírére kezdtek hozzá az építkezésekhez és a katonai erő fokozásához.¹⁶ A támpillér megépítését természetesen nem védelmi okok magyarázzák, hanem az, hogy mind a bazilika főszentélyének, mind a kápolnának a keleti fala erősen megrepedt és kidőléssel fenyegetett.¹⁷ A meredély szélére épített bazilika keleti falainak megsüllyedésekor tehát először feltöltötték a területet (ekkor került ide a sokféle lelet), majd támpilléreket illesztettek a keleti falak külső oldalához. Összegzésként tehát elmondhatjuk, hogy a somogyvári bencés apátság végeredményben kedvezőtlen helyen épült

fel, melynek alapján feltételezzük, hogy az alkalmassabb területen profán épületek álltak.¹⁸ Véleményünk szerint ezt támasztja alá a K–9. szelvényben napvilágra került sáncárok (vallum) is, amelyek laza szerkezetű, fekete töltésföldjében a (–70) – (–100) cm-es mélységben középkori kerámiát és faragott palmettás kőveket találtunk. Ez kellően bizonyítja, hogy ez a V-alakú, Ny–K-i irányú árok középkori eredetű, s lezárja a kolostortömb északi oldalát (45. kép).

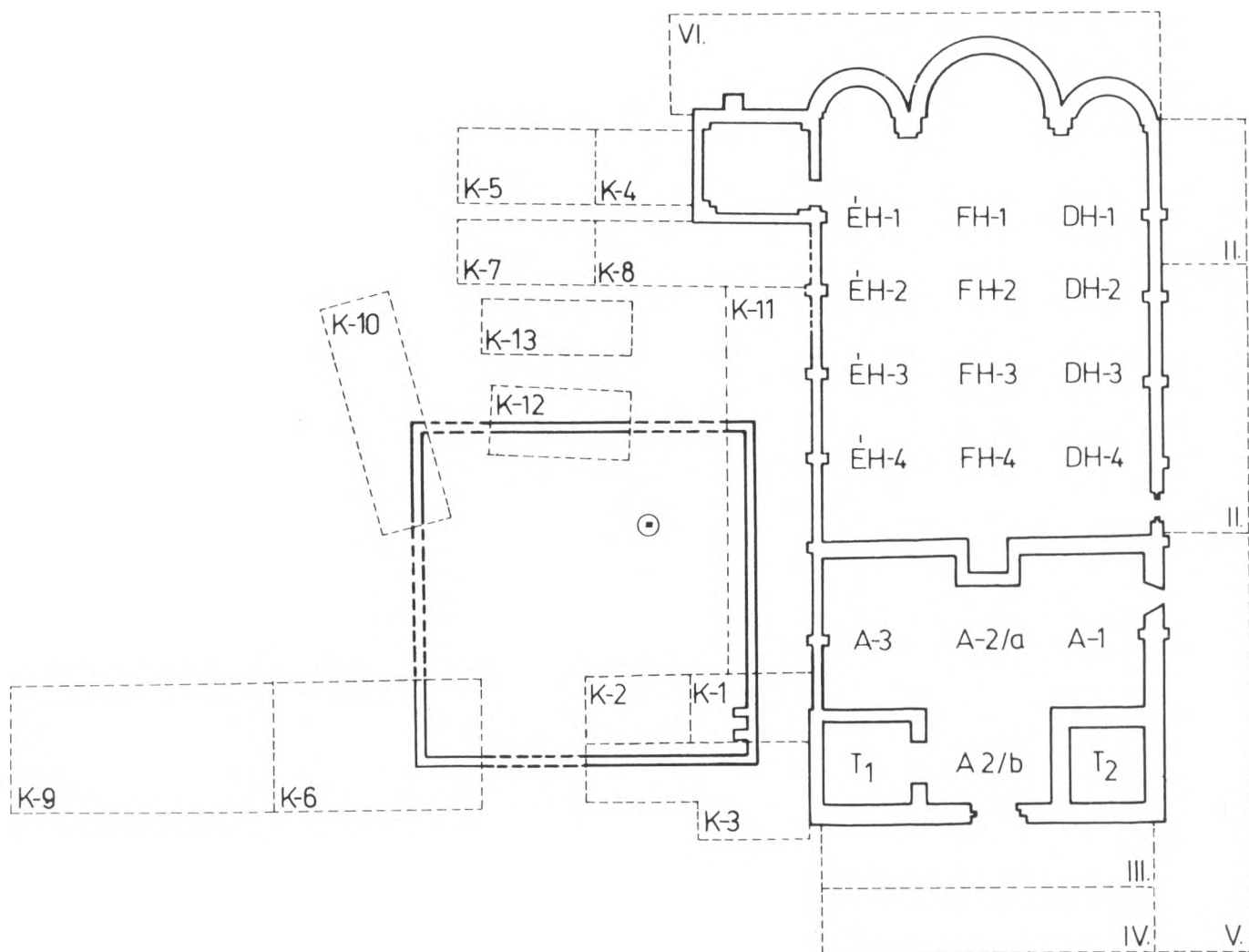
Az eddig ismert írott források értelmezése és a faragott kővek műtörténeti elemzése során tulajdonképpen nem alakult ki egységes és megnyugtató vélemény a somogyi bencés apátság Szent Egyed, Szent Péter és Pál tiszteletére szentelt bazilikájának építési idejét illetően. Gerecze Péter nézete szerint a bazilikát 1091-ben alapították, de ekkor még nem állt. „A templom nemsokkal az alapítás után, legkésőbb a XII. század folyamán épülhetett.”¹⁹ Dercsényi Dezső úgy vélte, hogy az alapítás esztendejében a templom már kész volt, amelyhez azután hozzáépítették a kolostort.²⁰ Lévardy Ferenc bizonyosra veszi, hogy a bazilika 1091-ben már készen állott.²¹

A somogyvári bencés apátság alapítólevelének eredetije elveszett, csak a francia szerzetesek kivonatolásában ismerjük.²² I. László király Oderisius montecassioni apáthoz intézett levele²³ azonban bizonyossá teszi, hogy az alapításnak 1091 előtt kellett megtörténnie.²⁴

Mielőtt az objektívebb régészeti adatokat ismertetném, megemlítem, hogy a középkorban rendkívül ritkán fordult elő gyors építkezés. Erős kivételnek számít például a fleury-i kolostor esete, amely 1026-ban leégett és két év alatt renoválták.²⁵ Zdeněk Váňa ugyan kiszámította, hogy a középkorban egy munkás 8 óra alatt 1 m³ terméskövet, 0,26 m³ megmunkált fát vagy 1,5 m³ falat volt képes beépíteni,²⁶ ezt azonban fenntartással vehetjük csak alapul. Sokkal általánosabb volt az évtizedekig – olykor évszázadokig – elhúzódó építkezés, mint például Clunyben, ahol a III. templom 1088-tól 1118-ig épült vagy Jákon, ahol a Szent György tiszteletére épített templom 1220–1256

11. BOROVSKY I., Die Prager Burg zur Zeit der Premyslyden-fürsten. Praha 1972, 181–182. – vö. BAKAY K., SMK 1 (1973) 372–373.
 12. Könyves Kálmán ezüst dénárja: CNH I. 77. – Zsigmond ezüst dénárja: CNH II. 129. – vas kard, vas kulcs – XV. századi üvegpoharak darabjai – bronz könyvfedél díszek – 1522-es évszámú ezüst dénár – XVI. századi lengyel ezüst érem – zöldmázos kályhacsempék töredékei stb.
 13. MAGYAR K., SMF 18 (1974) 42., II. t. 1–2. – vö. GAJEWSKA M.–KRUPPE J., AP 16 (1975) 256., 14. kép a–c: XVI. század.
 14. BAKAY K., SMK 1 (1973) 345.
 15. CSORBA CS., SLÉ 5 (1974) 15.
 16. 1530-tól van adatunk az apátsági egyház megerősítéséről. – 1543-ban I. Ferdinánd 15 lovas és 20 gyalogost engedélyezett, 1549-ben 24 hajdú védi. vö. SÖROS P., PRT XII/b. Bp. 1912, 162–163.
 17. BAKAY K., SMK 1 (1973) LXXVI. t. V.

18. A támpilléreket Gerecze Péter is megtalálta: „a félkörű apszis és a kelet felé ahhoz ragasztott későbbi, idomtalan faltömeg.” AK 20 (1897) 139.
 19. GERECZE P., AK 20 (1897) 159.
 20. DERCSÉNYI D., A somogyvári Szent Egyed apátság maradványai. Bp. 1934, 18, 23. Meg kell említenem, hogy a szerző egy helyütt azt írja, hogy a bazilika 1091 előtt már állt. (uott 24. o.)
 21. LEVARDY F., MÉ 17 (1968) 166.
 22. FEJÉR GY., Codex Diplomaticus. I. Pest 1857, 468. skk. – PAULER GY., A magyar nemzet története az Árpád-házi királyok alatt. Bp. 1890, 582. – GERECZE P., AK 20 (1897) 133–135. – vö. GYÖRFFY GY., TÜRME 1 (1973) 70.
 23. SÖROS P., PRT XII/b. Bp. 1912, 151.
 24. BAKAY K., SMK 1 (1973) 341.
 25. CSÓKA J. L., Szent Benedek fiainak világtörténete. I. Bp. 1969, 283.
 26. VANA Z., Premyslovsky Libusin, Praha 1973, 91.



45. Somogyvár–Kupavárhegy. Az 1972–75. évi ásátások szelvényeinek összesítő vázlatja. – Somogyvár–Kupavárhegy. Zusammenfassende Skizze über die Blocks der Ausgrabungen 1972–1975.

között készült el.²⁷ Semmiképpen sem gondolhatunk arra, hogy a somogyvári bencés bazilika néhány év alatt felépült. A kérdés az: van-e kellő régészeti bizonyíték a kezünkben?

Tekintsük át a bazilika alaprajzi elrendezésével kapcsolatos adatokat.²⁸

A somogyvári bazilikának altemploma nem volt,²⁹ római vagy IX. századi előzmény nyomát sem lehet kimutatni. Mind az alapozási, mind a falrakási technikát illetően eltérés tapasztalható a bazilika déli, északi, illetőleg északnyugati részén, valamint a szentélyek-

nél. Ez a különbség elsősorban a főapszisinál szembevetendő. A templom fundamentumának kutatása közben perdöntő korhatározó leletet nem találtunk. Előkerült azonban a K-7. szelvényben, az épület alapárkának szélénél I. András (1046–1060) ezüst obulusa (–162) cm-es érintetlen rétegből!³⁰ Az 1972–1975. években végzett feltárás alatt talált érmék közül ez a legrégebbi,³¹ s ha másat nem is, azt mindenképpen bizonyítja, hogy a XI. század második felében már építkeztek ezen a területen. A bazilika főapsziséban, az emporium első padlószintjétől 93 -cm-rel mélyebben,

27. MAROSI E., A román kor művészete. Bp. 1972, 124–125. – vö. DUBY G.–MANDROU R., A francia civilizáció ezer éve. Bp. 1975, 90.

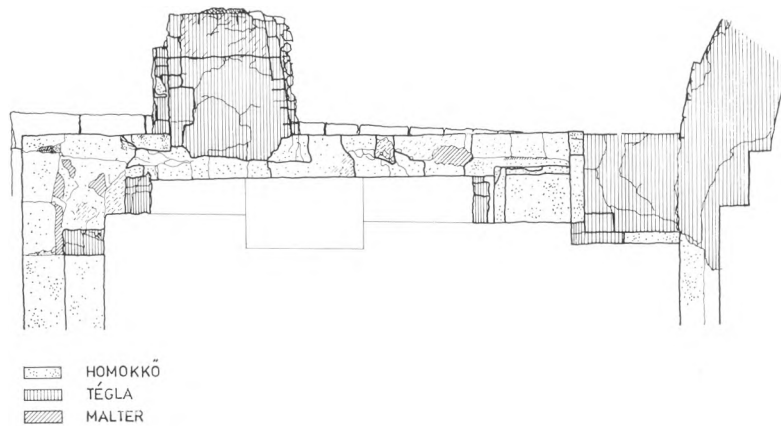
28. BAKAY K., SMK 1 (1973) 341–342.

29. SOROS P., PRT XII/b. Bp. 1912, 150.

30. CNH I. 13.

31. Különös módon egyetlen egy I. László érme sem került elő. Az ásátás négy esztendejében a következő érmeket találtuk: 8 db római bronz, I. András: CNH. I. 13=K-7,

(–162 cm). – Könyves Kálmán: CNH I. 38, Unger 16. = főapszis (–93 cm). – Könyves Kálmán: CNH I. 77. = VI. sz. (20 cm). – V. István: CNH I. 354 = főapszis 3. szint). – Károly Róbert = A-2. – Károly Róbert: CNH I. 82. – Mária: CNH II. 115. = K-4 (105 cm). – Mária: CNH II. 120 = VI. sz. (–135 cm). – Zsigmond arany forintja = VI. sz. (–50) cm. – Zsigmond: CNH II. 122. = K-8, (–98 cm). – Zsigmond: CNH II. 121, Unger 458 = T₂. – Zsigmond: CNH II. 129. = K-1 (+2 cm). – I.



46. Somogyvár–Kupavárhegy. A kápolna csatlakozása az északi szentélyhez. – Somogyvár–Kupavárhegy. Anschluss der Kapelle an das nördliche Sanktuarium.

vastag égési rétegen feküdt Könyves Kálmán ezüst obulusa,³² mely terminus ante quem-ként használható a főszentély megemelésének építési idejére vonatkozóan. A templomban és a főfalak külső oldalai mentén feltárt kerámia leletek (ÉH–1, ÉH–4, FH–4, I. szelvény, DH–1, Á–1, Á–2, Á–3, T₁, T₂, II. szelvény, III., IV. és V. szelvény) sajnos nem nyújtanak elégséges alapot a pontosabb keltezéshez. Támpontul szolgálhat azonban a falazási technika és a felhasznált építőanyag. A bazilika déli oldalán a fundamentumot kisebb méretű bazaltdarabokból kalászminta-szerűen rakták, míg az északi oldalon nagyméretű, megmunkálatlan bazalttömböket használtak fel az alapozás megépítésekor (Á–3: 45. kép). Az építési technika különbségén túlmenően eltérés az is, hogy a bazilika padlószintje az északi–északnyugati részen magasabbra került. A főapszis alapozásának kutatásakor különös gonddal ügyeltünk arra, nincs-e egy korábbi alapozás? Ilyenek azonban a legkisebb nyoma sem mutatkozott (FH–4 és I. szelvény).

A korábbi véleményekkel ellentétben bizonyossággal állítható, hogy a tornyok egy időben épültek a főfalakkal. Az északnyugati (T₁-es toronynál) is megfigyelhettük – de talán itt a legtisztábban – hogy az alapárkokat lefelé táguló trapézformájúra ásták, majd különböző méretű bazaltköveket szórtak bele és ha-

barccsal megkötötték. Ott, ahol a talajban nagyobb üregek voltak, nagyméretű termésköveket használtak töltőanyagként.³³ A déli T₂-es torony hasonlóképpen megépített fundamentumának mélysége meghaladja a 180 cm-t. A háromhajós bazilikában 12 félpillérre és 12 belső tartópillérre nehezedett a tető és a hajóelválasztó falak súlya. A félpillérek 525–530 cm-nyi távolságra követték egymást, szélességük 83–85 cm. Mindegyik belső falpillért a 130 cm vastag fal külső oldalán is megépített külső falpillér támasztotta meg. A II. és a K–11. szelvényben (45. kép) pontosan megfigyelhető volt, hogy e falpilléreket is igen erős bazaltalapozásokra emelték. A belső pillérek szilárdságát azáltal biztosították, hogy a rácsfalozathoz hasonló alakban erős, 120–150 cm széles bázist építettek, s ezekre állították rá a belső oszlopokat. A görögkereszt alakú oszloplábak az első építési periódushoz tartoznak, a 140x160 cm-es oszloptestek azonban későbbiek.³⁴

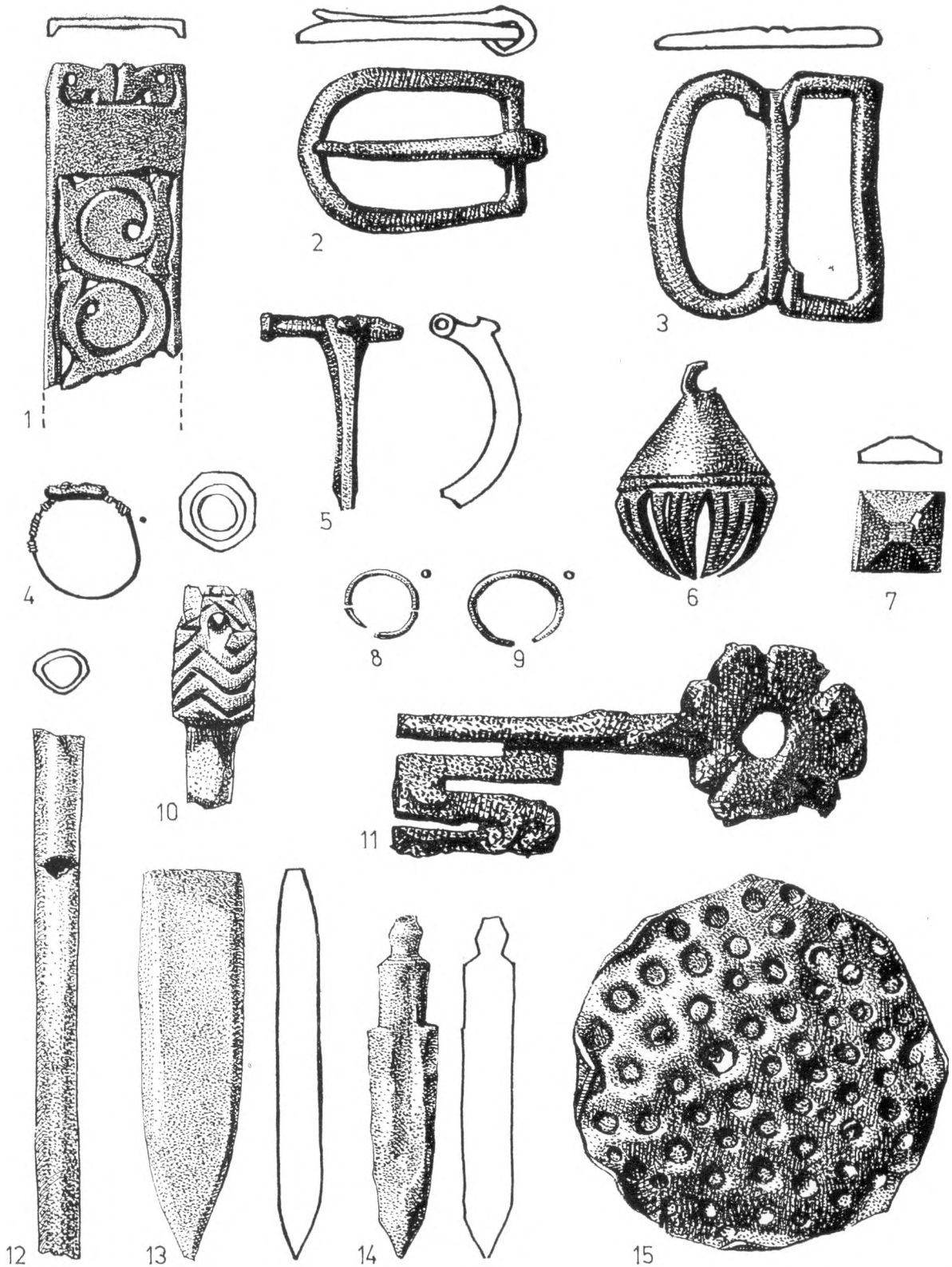
A bazilika alapfalai sehol sem vágtak el XI. századi temetkezést, illetőleg minden eddig feltárt sír messze menően igazodott a templomhoz. A K–1. szelvényben, az északnyugati T₁ torony fundamentumához támasztva állt egy kisméretű XI. századi edényke, az Árpád-kori padlószinttől 30-cm-rel mélyebben. Az egykor nyilván építési áldozatként ide helyezett bögre – ben-

Mátyás: CNH II. 213/G, Unger 558 = T₂ (–310 cm) 12 db! – Mátyás: CNH II. 236, Unger 569 = III. sz. (0 cm). – Mátyás: CNH II. 234, Unger 570 = K–1. – Mátyás: CNH II. 213/B, Unger 558 = T₂ (–310 cm), – Mátyás: CNH II. 237. = K–5. (–49 cm). – Ulászló: CNH II. 278/A, Unger 649 = T₂ (–310 cm), 7 db! – II. Lajos: CNH II. 306/a, Unger 649 = T₂ (–310 cm), 97 db! – II. Lajos: CNH II. 306 = IV. sz. (felszíntől 30 cm). – I. Ferdinánd: Unger 55 = T₂ (–290 cm), 3 db! – Zápolya János: CNH II. 328, Unger 649, CNH II. 336, Unger 700 = T₂ (–310 cm), 5 db! – Zápolya János: CNH II. 306 A/ = T₂ (–310 cm). – Zápolya János: Unger 711 = ? és 51 db meg nem határozott érem. Ezeknek többsége azonban XVI. századi.

32. CNH I. 38. – UNGER E., Magyar éremhatározó. I. Bp. 1960, 3. t. 16.

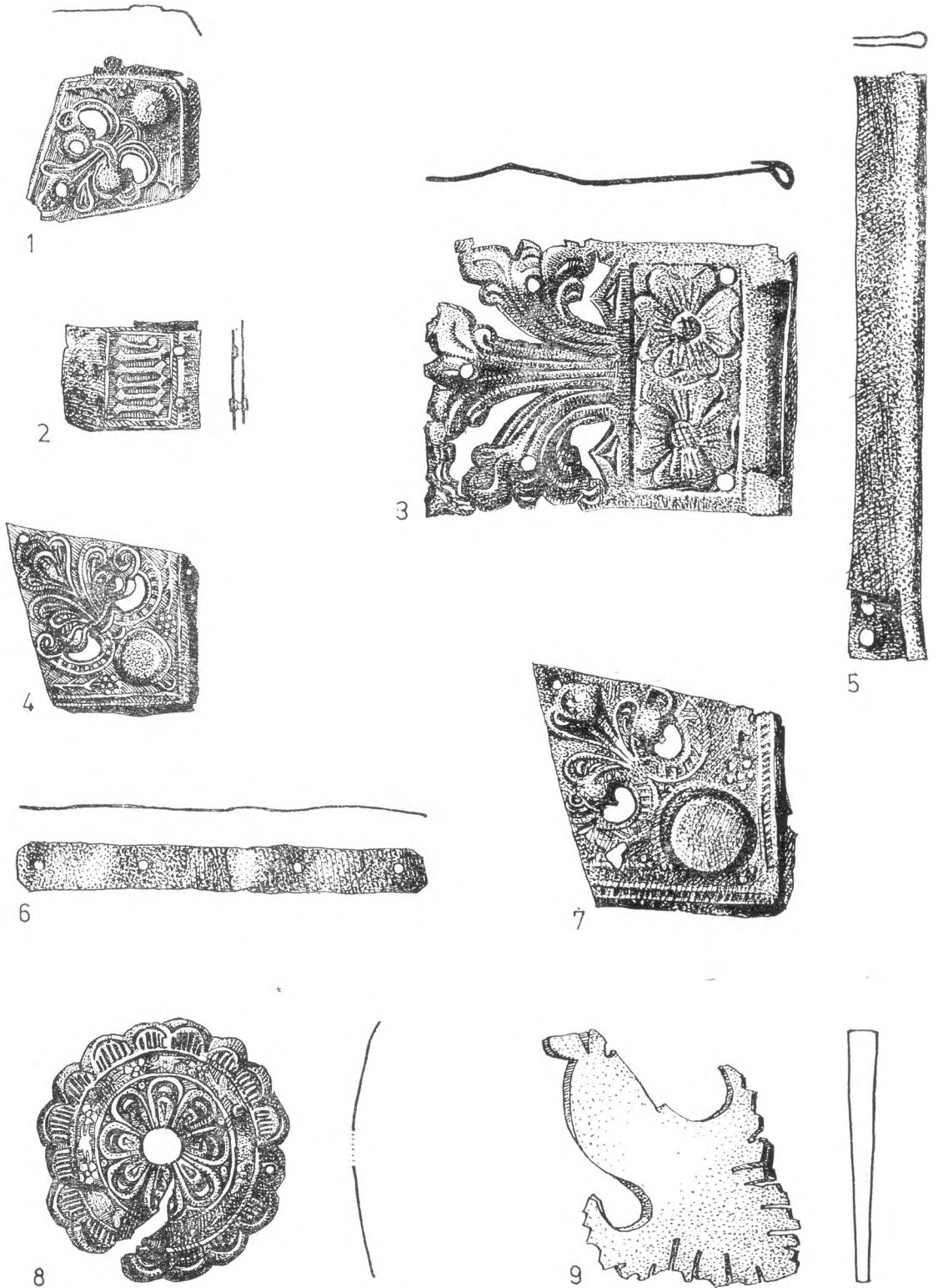
33. Az üregek csaknem kivétel nélkül őskori gödrök, sírok vagy egyéb objektumok maradványai. Mint már korábban is hangsúlyoztuk (SMK 1 [1973] 341.) az egész apátság őskori (bronzkori) kultúrrétegre épült, amely nem rendelkezvén az anyatalaj szilárdságával, arra ösztönözte az Árpád-kori építőmestereket, hogy erős alapokra állítsák a templomot.

34. A rácsmintás bázisfalak feltárása közben felmerült annak a lehetősége, hogy nem római előzményt jelentenek-e ezek a falak? Ismeretes, hogy például Gyulafehérvárott a legújabb ásatások egyértelműen bebizonyították a római előzmények felhasználását. Az opus quadratum-ú falakra ráépült a rotunda és az I. katedrális. vö. HEITEL R., RRH Art 12 (1975) 5–6. A római előzményt korábban Entz Géza is hangsúlyozta: AHA 4 (1958) 1. skk. – A somogyvári oszloptestbe palmettás köveket is beépítettek (47. kép).



XVIII. Somogyvár–Kupavárhegy. 1: avar bronz szíjvég. 2–3–4, 7–15: középkori leletek a bencés apátság területéről. 5: bronzkori fibula töredéke. 6: bronz csörgő, X–XI. század. – Somogyvár–Kupavárhegy. 1: awarische Riemenzunge aus Bronze. 2–3–4, 7–15: mittelalterliche Funde vom Territorium der Benediktinerabtei. 5: bronzzeitliches Fibelfragment. 6: Schelle aus Bronze, 10–11. Jh.

1:1



XIX. Somogyvár–Kupavárhegy. Könyvfedél-díszek a bencés apátság területéről. — Somogyvár–Kupavárhegy. Buchdeckelverzierungen vom Territorium der Benediktinerabtei.

1:1

ne ételmaradványok – határozottan amellet szől, hogy az alapozások a XI. században készültek³⁵ (XX. t. 5.). A K-1/B. szelvényben feltárt 54. sír csontvázának jobb alkarcsontja 2 cm-nyire feküdt a fundamentum bazaltköveitől és sértetlen volt. Mivel az 54. sírt a (-80) cm-es Árpád-kori járósíntbe vágták bele, az eltemetett férfi nem halhatott meg a XII. század vége előtt. Ezt bizonyítja az is, hogy a sírfenéktől 10 cm-rel mélyebben egy feketésszürke, hullámvonalas díszítésű agyagedény darabjai hevertek, melyet a XII. század első felére lehet keltezni.

A bazilika alapfalait tehát nagyjából a XI. században építették. Az északnyugati fundamentum egy része ugyanis – véleményem szerint – jóval későbbi (Á-3. szelvény). A felmenő falak sajátos építési módjára mind Gerecze Péter, mind Dercsényi Dezső kellőképpen felfigyelt.³⁶ Nem hangsúlyozták azonban eléggé azt, hogy ez az opus emplectum falazási mód³⁷ római-bizánci eredetű. Rendkívül fontos analógiát jelent az óbolgár káni székhelyeken megfigyelt hasonló falrakási mód. A pliszikai bazilika, melyet Borisz fejedelem építtetett, pontosan ugyanazzal a falazási technikával készült, mint a somogyvári. A pliszikai nagybazilika falai is kb. 2 m mélységű fundamentumokon nyugszanak. A felmenő falakat épületekövekből és vízszintes sorokban elhelyezett téglákból rakták, a téglák és a kövek szabálytalan közönléként váltják egymást. A falmag zúzott kőből készült és rendkívül szilárd habarccsal kötötték meg.³⁸ Mivel a pliszikai 99x30 m-es katedrális építési módja nem általános Pliszkában és Preszlávban,³⁹ a különbséget éppen az adja, hogy a többi falnak nincs „magja” (opus emplectum), hanem hatalmas kötőméből állnak, amelyeket vas kapcsokkal fogtak össze,⁴⁰ azt lehet mondani, hogy a X. századi egyházi építészet egyik jellegzetességéről van szó. Ez a falrakási mód kétségtelenül római eredetű,⁴¹ hasonlóan az ún. kalász vagy halgerinc (Fischgredenwerk) falazási technikához. A somogyvári bazilika főfalainál több helyütt találtuk meg ezt a falrakási módot: az északi szentély belső oldalán,⁴² a főapszis déli felében és az északi főfal északnyugati (T₁) torony melletti szakaszán (Á-3, vö. 45. kép). Több szerzővel ellentétben az a véleményünk, hogy az opus picatum⁴³ nem faldíszítmény, hanem egy mesterfogás. A bazilika belsejét ugyanis bevakolták és kifestették. A főapszisban fekete, fehér és piros fes-



47. Somogyvár–Kupavárhegy. Palmettás kő, XI. század. – Somogyvár–Kupavárhegy, Stein mit Palmettenverzierung aus dem 11 Jh.

tésű freskódarabokat, az északi szentélyben, a 27. sír mellett a főfal tövében nagyszámú, különböző színű vakolat-darabokat találunk, sőt nem egy faragott kővön is jól látszanak a vakolatra festés nyomai. Tudjuk, hogy a korai középkorban befejezetlennek tartottak egy templomépítést mindaddig, amíg ki nem festették a falakat. Ha azonban a belső falfelületeket freskók díszítették, akkor a halgerinc-mintájú falrakásnak, mint díszítménynek már semmi értelme sincs. Ezt az eléggé munkaigényes falazási módot akkor használták, amikor a téglasorok „elcsúsztak” és ki kellett igazítani a sorokat. Ezért nem teljesek a sorok. Feltehető azonban, hogy csak a bazilika főszentélyének déli felénél, az északi szentélynél és az északi főfalnál alkalmazták, ott tehát, ahol túlnyomórészt csak téglát használtak. A bencés apátságok templomai

35. BAKAY K., SMK 1 (1973) 74. kép.

36. GERECZE P., AK 20 (1897) 139. – DERCSÉNYI D., i. m. 19.

37. A falak külső és belső síkját nagyméretű, vörös, polyvás téglából és homokkőből kifaragott szabályos kövekből képezték ki oly módon, hogy a téglá- és kőburkolat közötti részt bazalt-darabokkal, római tegula és imbrex töredékekkel, téglá-törmelékkel töltötték ki, majd téglalisztból és mészből készített habarccsal kötötték meg.

38. MICHAJLOV Sz., Les Slaves et la culture méditerranéenne à l'époque du premier Royaume Bulgare. In: Les Slaves et monde Méditerranéen VI – XI siècles. Szófia 1973, 65.

39. Preszlávban ugyan a belső erődövezet is ugyanígy

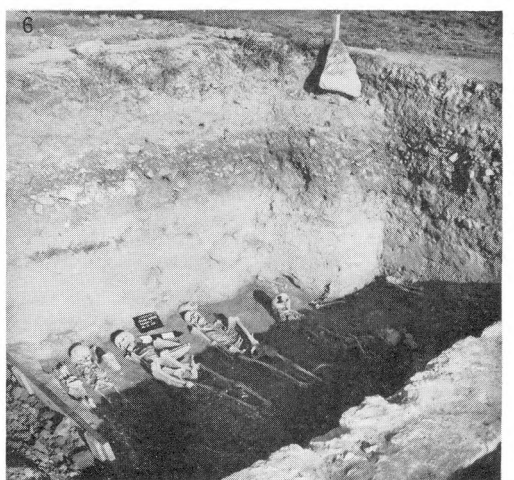
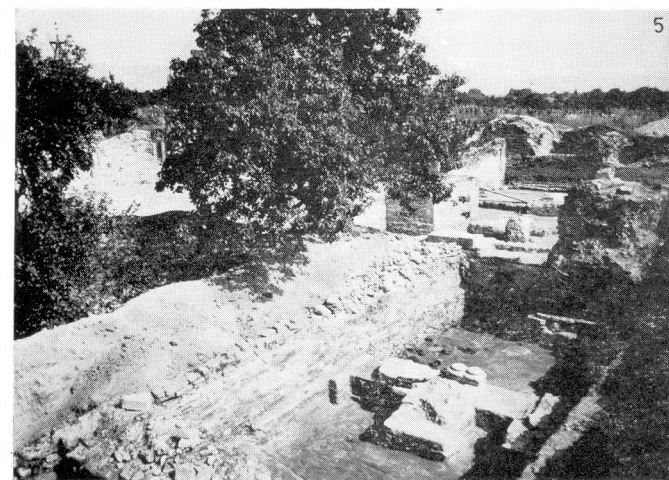
épült. vö. VAKLINOV Sz., Problemes récents sur Preslav. In: Les Slaves. Szófia 1973, 218.

40. MICHAJLOV i. m. 65.

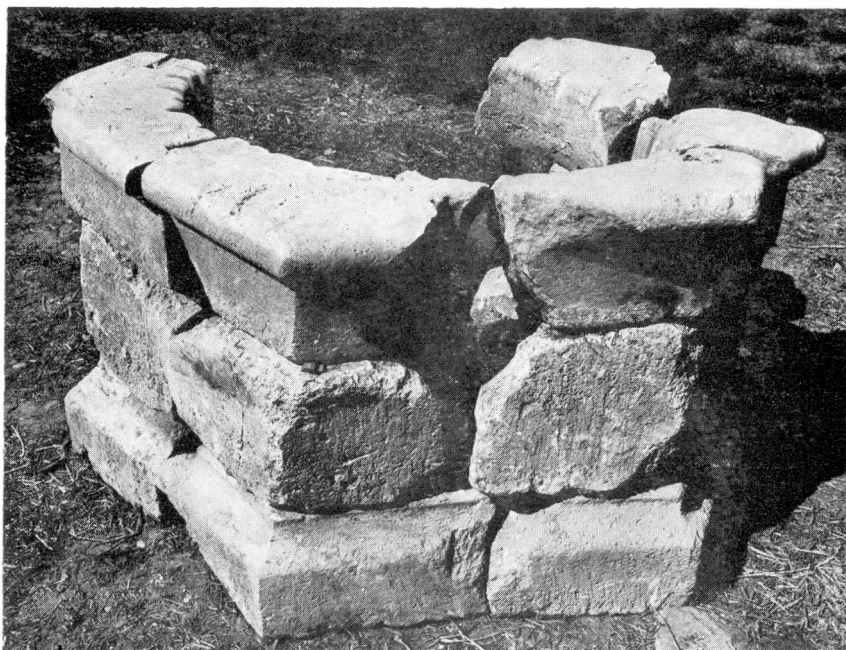
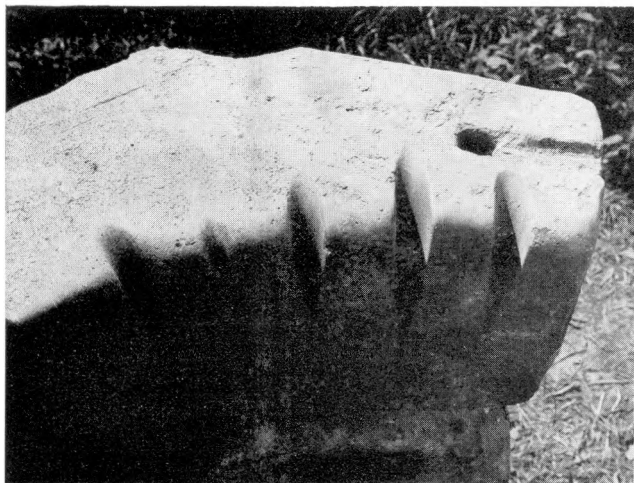
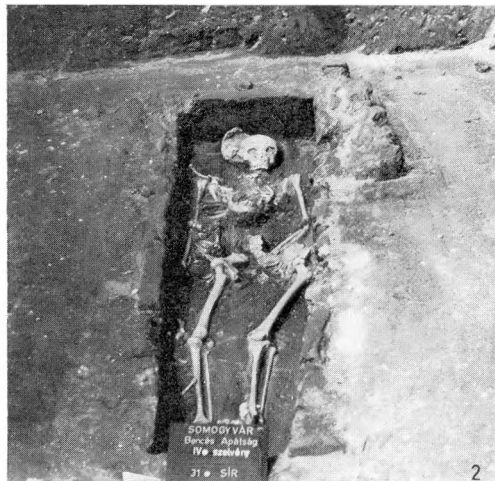
41. Dercsényi Dezső összekeveri az opus emplectumot az opus picatum-mal (i. m. 19.)

42. BAKAY K., SMK 1 (1973) LXXVI. t. VI.

43. Nagyon fontos megjegyezni, hogy a kalászmintásan beépített téglákat nem V-alakra döntve tették a falba, hanem speciális, rombikus formájú téglákat használtak! A bazilika északi szentélyében a ferdén rakott rombikus formájú téglák szélessége 10 cm, vastagságuk 6 cm. A ferdén rakott téglasor váltakozik a vízszintesen rakott sorokkal, de többnyire nem alkotnak teljes sorokat. Ugyanezt láthatjuk az FH-4. és az Á-3. szelvényeknél is.



XX. Somogyvár–Kupavárhegy. 1: A somogyi bencés apátság feltárt maradványainak távlati képe. 2: A bazilika oldal-kápolnája. 3: A bazilika déli szentélyének keleti oldala. 4: A bencés kolostor kerengő folyosójának egy részlete. 5: A kolostor kerengőjének délnyugati sarka. 6: A kolostor kerengőjében feltárt temetkezések egy része. – Somogyvár–Kupavárhegy. 1: Fernansicht der freigelegten Überreste der Benediktinerabtei von Somogyvár. 2: Seitenkapelle der Basilika. 3: Ostseite des südlichen Sanktuariums der Basilika. 4: Kreuzgang des Benediktinerklosters. Detail. 5: Südwestecke des Kreuzganges. 6: Ein der im Kreuzgang freigelegten Bestattungen.



XXI. Somogyvár–Kupavárhegy. 1.: A bazilika nyugati homlokfalának dőlési anyaga. 2: A 31. sír, amelynek S-végű hajkarikái voltak. 3, 5: A kolostor udvarában lévő ciszterna kútháza. 4: Faragott kő a ciszternából. XIII. század – Somogyvár–Kupavárhegy. 1: Fallmaterial der westlichen Stirnwand der Basilika. 2: Grab 31, in dem sich Haaringe mit S-förmigen Enden befanden. 3, 5: Brunnenkasten der Zisterne im Klosterhof. 4: Behauener Stein aus der Zisterne. 13. Jh.

döntő többségükben kőből épültek, a téglát kizárólagosan csak ritkán alkalmazták (Ákos, Deáki). Lengyelországban a kőépítkezés már a X. század második felében elkezdődött (Ostrów–Lednick, Giecz, Plock) a téglát azonban csak a XIII. század elején kezdték használni.⁴⁴ Ha a fenti megfigyeléseket kiegészítjük még azzal, hogy az északnyugati (T₁) torony északkeleti sarka teljes egészében téglából rakott, míg a torony többi része a déli toronynak és a déli falaknak megfelelően kővel vegyesen épített, akkor – úgy vélem – új következtetéseket vonhatunk le a bazilika építési periódusait illetően.

A XI. század harmadik harmadában (?) megindult a somogyvári bazilika építése, amelyet – a főfalak vonatkozásában – 1091-re be is fejeztek. Az 1204-es hatalmas tűzvész alkalmával (?) azonban a bazilika is súlyosan megrongálódott: a főapszis déli fele, az északi szentély, az északi főfal és az északnyugati torony északkeleti szöglete leomlott (vagy legalábbis megsérült), s ezeket a falakat a márkor (XIII. század eleje) dívtos falrakási módon építették újjá – téglából. Bár az eredeti falvastagságot megtartották, a renoválás során gondot okozott a téglasorok bekötése a régi falakhoz. Ezért kellett a sorkiegyenlítés régi módszeréhez, a halgerincfalazáshoz folyamodni. Minden jel arra mutat, hogy ezek az új falak nem voltak olyan teherbíróak, mint a régiak, s kiváltképpen nem tudtak eleget tenni az Európában egyre erősebben teret hódító új stílus: a gótika követelményeinek! E felismerés révén magyarázatot kapunk a bazilika diadalívet tartó két pillérkötege közötti igen nagy különbségre.

A bazilika nyugati főkapuja kétséget kizáróan együtt épült a 160–163 cm vastag nyugati homlokfallal. A 278x160 cm-es küszöb egyetlen hatalmas kőből készült (vastagsága 11–19 cm), melybe egy 198x69 cm-es bevágást készítettek, ennek mélysége 2–2,5 cm. A hatalmas kőlap észak felé 5°-ban emelkedik. A tulajdonképpeni ajtónyílás 171 cm, a kapu legnagyobb külső szélessége 305 cm. A román kapuzatok szabályai szerint megépített nyugati főbejárat kődíszítmé-

nyei közül in situ egyetlen egyet sem találtunk meg. Levárdy Ferenc gondos elemzés alapján úgy véli, hogy a Szent Egyed életét ábrázoló tympanonrelief a nyugati kaput díszítette. Ez a feltevés nem fogadható el, mivel a kő szélessége 135 cm, a kapunyíláshoz illeszkedő félkörív szélessége pedig mindössze 120 cm.⁴⁵

A nyugati kapu díszítményeinek tartjuk a Maiestas Domini ábrázoló faragványt és a két griffes követ.⁴⁶ A szerkezetére nézve teljesen hasonló déli kapu⁴⁷ bélétköveit is szervesen hozzáillesztették a déli falhoz, tehát azzal egykorú. A tulajdonképpeni kapu szélessége 143 cm, tehát a Szent Egyed-es relief ide sem helyezhető. A déli kapu előtt került elő a Sámsonoskő,⁴⁸ amely láthatólag azon a helyen hevert, ahová lezuhant. Ennek alapján a déli kapu díszítményének tartjuk.

A bazilika északi oldalán már Gerecze Péter is felfedezett ajtónyílásokat, amelyek egyikét sikerült feltárunk. Ez az ajtó a kápolnába vezet, szélessége 120 cm. Mind a méretek, mind a kétoldalon megmunkált Szent Egyed relief szerkezete alapján úgy vélem, hogy ez a faragvány az északi bejáratot díszítette, mégpedig az első építési periódusban, a XI. század végén. (Az oldalán 8 cm, az alján 5,5 cm vastag).

A Szent Egyed kompozíció egyébként nem korszerűtlen a XII. században sem.⁴⁹ A fentiek alapján azonban nyilvánvaló, hogy a most feltárt ajtó-maradvány csakis méretében lehet azonos a XI. századival. Rendkívül szembeötlő a különbség a nyugati, a déli és az északi kapuk építési technikája között. Ez újabb bizonyító érv a bazilika északi felének későbbi újjáépítése mellett. Anélkül, hogy a közel 800 db díszesen faragott kömlelkekkel részletesebben foglalkoznánk, megemlítem, hogy tucatnyi szalagfonatos, palmettás és rozettás faragvány árukkodik a legkorábbi bazilika egykori díszítéséről.⁵⁰ A somogyvári bazilika legismertebb és legszebb kőfaragványait a kutatás csaknem egyértelműen a XII. század végére keltezi,⁵¹ ez a keltezés azonban számunkra egy kissé későinek tűnik. A somogyvári, a pécsi és a budai kőfaragóműhelyek szoros

44. A lengyel városok kezdete. Varsó 1972, 38–39. – A déli falban római peremes téglák is vannak, azonkívül a téglaméretek is eltérők. Téglaméréseink vitathatatlanná teszik, hogy a legnagyobb méretű téglák a legrégebbiek, s a téglaméretek évszázadok alatt fokozatosan kisebbedtek. – vö. RAPPAPORT P. A., CA 2 (1976) 83–93.

45. LEVÁRDY F., MÉ 17 (1968) 173.

46. DERCSÉNYI D., A románkor építészet Magyarországon. Bp. 1972, 48–50. kép. – Hasonló szerkezetű a chartres-i Notre Dame székesegyház 1145–1150 között épült un. királykapuja. vö. DUBY G., L'Europe des cathédrales 1140–1280. Genève 1966, 43, 92. (San Pedro de Moarbes).

47. BAKAY K., SMK 1 (1973) LXXVI. t. II.

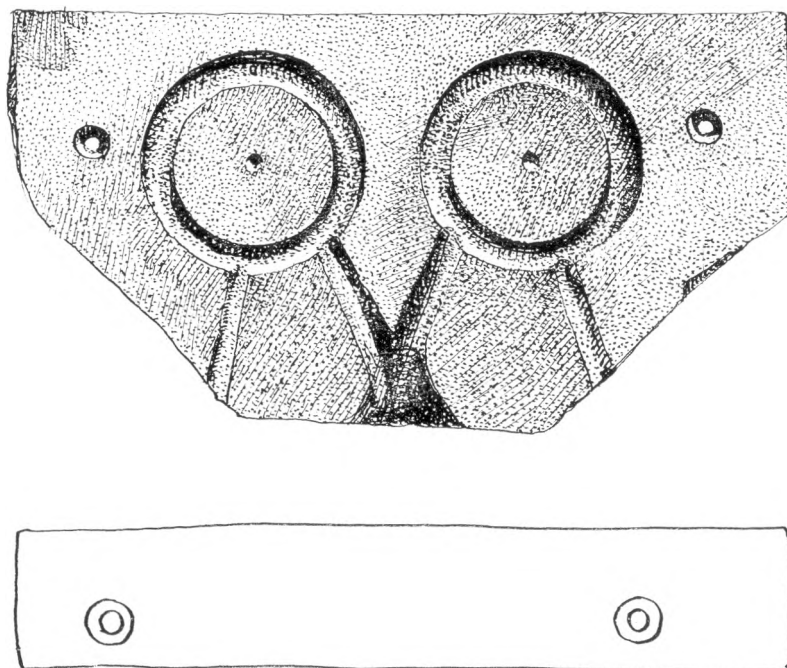
48. BAKAY K., SMK 1 (1973) LXXVII. t.

49. LEVÁRDY F., MÉ 17 (1968) 172–173. – Levárdy keltezése késői. A bazilika északi főfalát a XIII. század elején renoválták, hipotéziséből tehát legfeljebb a hátoldali faragvány korát fogadhatjuk el, megjegyezve azonban, hogy a kő alaposabb vizsgálata nem engedi meg annak feltételezését, hogy két szembenéző orosz-

lán életfát tart. Sokkal inkább elképzelhető egy olyan reliefnek, mint a XII. századi spoletti Szent Péter templom domborműve. DUBY i. m. 93.

50. Ezeket a köveket megnyugtatóan keltezhetjük a XI. század végére. Vö. NAGY S., Dombó. Újvidék 1974, 17. – DERCSÉNYI D., i. m. 26, 33. – GEREVICH T., Magyarország románkori emlékei. Bp. 1938, 155–168., CIX. t., CXIV. t., CLIII. Hibát követnének el azonban akkor, ha a szalagfonatos és palmettás köveket kizárólag a XI. századra kelteznék, hiszen élnek már a IX. század végétől (FEHÉR G., AHung 7 (1931) 115.) a XII. század végéig. (GEREVICH T., i. m. CLX. t.). Vö. GOLD SCHMIDT A., Die Elfenbeinskulpturen aus der romanischen Zeit XI–XIII. Jahrhundert. Berlin 1975, 15., IX. t. 34, 44., LIV. t.

51. GERECE P., AK 20 (1897) 152–153., 14–15. kép – DERCSÉNYI D., A somogyvári Szent Egyed-apátság maradványai. Bp. 1934, 8–11. kép – GEREVICH T., Magyarország románkori emlékei. Bp. 1938, CLXXXIV–CLXXXV. t. – LEVÁRDY F., MÉ 17 (1968) 172. skk. – DERCSÉNYI D., A románkor építészet Magyarországon 47–50. kép. – MAGYAR K., SLÉ 6 (1975) 24.



48. Somogyvár–Kupavárhegy. Öntőminta egyik fele, XI. század. – Somogyvár–Kupavárhegy. Teil einer Giessform aus dem 11 Jh.
1:1

kapcsolatai kellően bizonyítottak,⁵² a pécsi kövek keltezése azonban korántsem lezárt.⁵³ A szobrászat a középkor korai szakaszában kétségtelenül az építészet kiszolgálója, s a XII. század legfontosabb változása éppen az, hogy a korábbi rúd szimbólumokat, a szörnyeket, a griffeket,⁵⁴ a sátánalakokat felváltják az emberibb, melegebb ábrázolások, melyekkel azt kívánták hirdetni, hogy Jézus testvére az embernek. Ekkortól válik divatossá a Szűz Mária dicsőítése, Krisztus születésének bemutatása. A stíluskritikai ismérveken kívül figyelembe kell venni azt is, hogy egyetlen figurális XII. századi kő sem volt másodlagosan beépítve, ami azt jelenti, hogy ezek a díszítmények a helyükön maradtak. Ennek alapján pedig erősen kételkednünk kell abban, hogy a XI. század végére felépített bazilika közel 100 esztendeig befejezetlen maradt.⁵⁵

A XI. század-végi somogyvári királyi bazilika minden bizonnyal famennyezetes volt. A XI–XII. században szinte lehetetlen volt áthidalni 12 méteres távol-

ságokat. Ennek igazolására azonban közvetett és közvetlen bizonyítékok is vannak. Az 1508-as visitatio egyértelműen beszél a templom gerendáiról.⁵⁶ A közvetett bizonyíték pedig a támpillérek hiánya, amely a gótika döntő újítása volt. A főhajó magasságát Henszlmann Imre szorzószáma alapján⁵⁷ megközelítően 17 m-ben határozhatjuk meg. A mennyezetet tartó pillérek lábazata és a déli főfal kiképzése egyaránt elárulja, hogy a nagyméretű⁵⁸ mészkő lapokból kirakott padozat korántsem a legrégebbi.⁵⁹ Az Árpád-kori padló – Gerecze Péter véleményével ellentétben – nem lejjebb, hanem sajnos feljebb volt, s így teljesen megsemmisült. A jelenleg is meglévő mészkőlapos padozat korát két tényező segítségével határozhatjuk meg. Az egyik az, hogy a bazilikát keresztlő szelő, észak–déli irányú vaskos faltól nyugatra ilyen padozat – még nyomokban sem – fordult elő. Mivel ezt a falat később építették, mint a felújított főfalakat, hiszen annak falpilléréhez szervesenül kap-

52. GEREVICH L., *The Art of Buda and Pest in the Middle Ages*. Bp. 1971, 19.

53. LEVÁRDY F., *MÉ 17* (1968) 165,170. – Entz Géza is úgy véli, hogy a pécsi székesegyház 1064 utáni újjáépítése korábban indult meg, mint pl. a somogyvári építkezések. – *Románkori építészet Magyarországon*. Bp. é. n. 10. – Véleményünk szerint fel lehet vetni e feltevés fordítottját is, ha figyelembe vesszük azt, hogy a bazilika 1091-ben már állt, s az erősen rokon pécsi és somogyvári faragványok közül a pécsiek az érettebbek.

54. BORG A., *Architectural Sculpture in Romanesque Provence*. Oxford 1972, 113. t.: a vaison-i katedrális griffes oszlopfői a XI. századból.

55. Saint-Gilles-ben 1140 körül éri el a csúcát a szobrászat.

56. *Trabes in ecclesia: PRT III*. Bp. 1905, 617. vö. BÉKEFI R., *Balaton környékének egyházai és várai a középkorban*. Bp. 1907, 202, 73. kép.

57. HENSZLMANN I., *Középkori építészet*. Pest 1866, 11.

58. 60x58 cm, 60x49 cm, 55x48 cm.

59. „A görögkeresztalakú pillértő arra a feltevésre enged következtetni, hogy a templomnak a presbytériumon kívül eső része is valamikor mélyebben feküdt.” A padlót később emelték feljebb. – GERECSZE P., *AK 20* (1897) 141.

csolódik hozzá, a XIII. század elejénél korábbra nem tehetjük. A 130 cm vastag kőfal fundamentuma 280 cm mélységig tartott, s az alapfal átvágott egy téglasírt (3. sír) is. Az észak-déli fal nyugati lábátát gondosan megmunkálták, s a falat úgy építették meg, hogy az 5. pillérpár nyugati síkjával essen egybe. Az Á–3. szelvény északkeleti sarkában egy XII. századi faragott követ is beépítettek a keresztfalba. Mindezek alapján ezt az észak-déli irányú falat a XIII. század végére vagy annál későbbi időre keltezzük.

Fontos időrendi támpont azonban az is, hogy a főszentély területén feltárt emporiumot ugyancsak mészkő lapokkal fedték be.⁶⁰ Ez a 80 cm magas kiképzés megközelítően az 1. pillérpárig húzódott. A déli szentély felől egy 18–20 cm széles igen rossz megtartású kerítőfal határolta (200 cm hosszúságban maradt meg). Az emporium folyami sóderrel, homokkal és téglatörmelékkel vegyes kevert földből készült, melyben sok bronzkori cserépdarab hevert. A mészkőlapos padlószinttől 95 cm-rel mélyebben egy későantik stílusú XI. századi oszlopfő került elő, ez azonban másodlagos helyzetben volt, így nem korhatározó. Az ugyanitt feltárt téglasírok (I. szelvény A és B temetkezés) építésekor jelentős mennyiségű megmunkált követ használtak fel.

Mivel az emporiumot későközépkori falazatok tartották a déli és – bizonyára – az északi szentélyek felől, bizonyos, hogy a diadalív oszlopa és az első pillér között húzódó, kelet-nyugati irányú alapfalra emelt falak már nem voltak meg. Az Árpád-kori technikával megépített erős fundamentumok alapján úgy véljük, hogy a XI. századi bazilika déli és – talán – az északi szentélye is zárt volt (a nyugati oldal kivételével)⁶¹. Minden kétséget kizáróan kijelenthetjük, hogy az emporium semmiképpen sem származhat a XIII. századnál korábbi időből! Ez természetesen a mészkő-lapos padozat korát is meghatározza, mely a – stratigraphia és a leletek alapján az Anjou-kor végére – Zsigmond uralkodásának első évtizedeire tehető. Ez a somogyvári apátság negyedik építési periódusa.

A bazilika északi szentélyéhez hozzáépített kápolna (XX. t. 2) maradt meg a legépebb állapotban. Észak-déli tengelye: 765 cm, kelet-nyugati szélessége: 662 cm. A boltozatos helyiség felmenő falai közel 2/3-os magasságig épek maradtak. A 6–7 cm vastag terasz-szerű, ledöngölt padló (–120) cm mélységben tűnt elő. A helyiség keleti falánál oltárbázis áll. A kápolna és a bazilika kapcsolata döntő fontosságú a korhatározást illetően. A helyiség déli falában, tehát az északi szentély falában egy 255x70 cm-es térdeplő ablakot képeztek ki, amelytől nyugatra 125 cm-re áll az ajtó, ahonnan három márványból készített lépcsőfok vezet le a kápolnába.⁶² Ez a helyiség – eredetileg – bizonyosan nem kápolna volt, mivel az oltárbázis mögött is vakolt és festett a fal, továbbá a keleti és a nyugati oldalon megépített fali fülkék közül a keleti később befalazták. A bazilika északi főfalának XIII. század eleji renoválását figyelembe véve, a kápolnának nevezett helyiség építési idejét közvetlenül ez utánra tehetjük, pontosabban az 1210-es évekre, Gilbertus, Péter és Herveus apátok idejére.⁶³ A nagyméretű ún. térdeplő ablak alapján úgy vélem, hogy az északi szentély falának építésekor már számításba vették ezt a tervezett helyiséget, hiszen ide már korábban is nyílt ajtó. A kápolna viszonylag késői keltezését és korábbi más rendeltetését az is alátámasztja, hogy itt egyáltalán nem temetkeztek. A padlószint alatt zárt őskori rétegek voltak, sőt a (–185) cm-es szintben bronzkori ép urnák feküdtek. Az itt talált leletanyagból kiemelkednek a bronz könyvfedel díszek (XIX. t. 4–7)⁶⁴, s ha figyelembe vesszük a XVI. századi konventi iratok megjegyzését, mely szerint „a zálogleveleket szokott módon a konvent sekrestyében helyezték el”⁶⁵ akkor talán nem alaptalan arra gondolni, hogy ez a helyiség azonosítható a sekrestyével. Ennek alapján jogos feltennünk, hogy ez a helyiség már a kolostorhoz tartozott⁶⁶. A somogyi bencés kolostor a bazilika északi oldalán épült fel.⁶⁷ A kolostor feltárását tulajdonképpen 1824-ben kezdték el, majd a XIX. század végén Gerecze Péter is végzett kutatásokat, de – amint

60. Méretei: 61x54 cm, 63x60 cm, 60x50 cm.

61. Ugyanezt az elrendezést látjuk a milánói S. Ambrogio apátság templomnál és a vaisonai katedrálisnál is. – MAROSI E., A románkor művészete. Bp. 1972, 198. – BORG i. m. 87., 7. kép. Az előbbi a XII. század elejéről származik, az utóbbi a XI. század végéről.

62. BAKAY K., SMK 1 (1973) 341., LXXVI. t. III.

63. SOROS P., PRT XII/b. Bp. 1912, 152.

64. Feltűnően sok könyvfedel-dísz találtunk az ásatás során, sőt már Gerecze Péter is megemlékezik róluk. 1828–29-ben több darabot leltek, majd 1896-ban bukkantak rá egy AVE MARIA GRATIA PLENA feliratú könyvsarokveretre: GERECZE P., AK 20 (1897) 145–146, 158. A középkorban a kolostorok egyik legfőbb értéke volt a kódex. Szent László korában Pannonhalmán 80 kódex volt, melynek nagy részét a templom déli falába épített szekrényben tartották. vö. CSÓKA i. m. 315 – MÁLYUSZ i. m. 243.

65. KOMJÁTHY M., SLÉ 1 (1970) 41,44. – vö. LEVÁRDY I. m. 175.

66. A somogyvári bencés monostor legfontosabb párhuzama a garamszentbenedeki kolostor, amelyet ugyancsak

1972-ben kezdtek el feltárni. E feltárás oly sok fontos adatot tartalmaz, hogy ismertetését bővebbre kell fogunk. Egyelőre csak azt említjük meg, hogy a sekrestye itt is az északkeleti részen épült meg, és később kápolnává alakították át. HABOVSTIAK A. – HOLCIK S., Hronsky Benadik. Frühmittelalterliche Burg und ehemalige mittelalterliche Kloster. Nyitra 1975, 8. – A bécsi apátságban is az egyházi kincseket és a leveleket a kápolnában őrizték: PRT XII/b. Bp. 1912, 11–16.

67. A magyarországi 81 bencés monostor (vö. MÁLYUSZ i. m. 212. – másként CSÓKA i. m. 311–312.) közül nagyon kevés az, amelyik ilyen topográfiai elrendezésű. A legközelebbi párhuzama a vértesszentkereszti bencés apátság, melynek gótikus kolostorát a XV. század második felében építették fel a román épületek helyén (KOZAK É., AÉ 97 (1970) 280–284.) és a kaplonyi (Szabolcs m.) monostor, amely a XII. század derekán épült. vö. NÉMETH P., JAMÉ 10 (1967) 95–97. – CSÓKA J. L., A latin nyelvű történeti irodalom kialakulása Magyarországon a XI–XIV. században. Bp. 1967, 460. A korabeli nyugat-európai kolostor-alaprajzok sem ilyen elrendezésűek. – MAROSI i. m. 26, 27, 29, 39, 124, 125.

maga írja – „a kolostor kutatása másodrendű volt”.⁶⁸ 1973-ban a kolostor ciszternáját tisztítottuk ki, amely 700 cm mélységű és 210 cm átmérőjű. A gondosan megmunkált kváderkövekből épített vízgyűjtőből több faragott követ (XXI. t. 4.) és egy gótikus kútházat emeltünk ki (XXI. t. 5.). A káván 40 db kötél okozta bevágás képződött (XXI. t. 3.), mely feljogosít bennünket annak feltételezésére, hogy ez a 90 cm belső átmérőjű káva tulajdonképpen a monostor igen mély kútjához tartozott. A garamszentbenedeki kolostor udvarának délnyugati sarkában épített négyzetes alakú, 400 hl űrtartalmú ciszterna közelében azonban nem volt kút, a szükséges ivóvizet egy közeli forrásból és egy patakából nyerték.⁶⁹ Ennek alapján nagyon is lehetséges, hogy Somogyvárott is hiába keressük a kutat, hiszen a Kupavárhegyen a vizet adó réteg kb. 38 m mélységben van. A kolostor szerkezetét pontosan még nem ismerjük, vázlatos alaprajzát azonban fel tudjuk rajzolni.

330 cm. Az udvar felé néző oldalon mindenütt megmaradt a 40 cm magas és 75 cm széles térdfal (XX. t. 4.), amelyen a kerengő árkádjait tartó oszlopok lábazatai nyugodtak. A térdfalnak csak a sarkai épültek nagyméretű kváderkövekből, egyébként téglát használtak fel. Eddig 2 db ötös, valamint 12 db kettős oszlop-lábazattal rendelkezünk, amelyekhez a 13 ill. 30 cm átmérőjű hengeres oszloptestek illeszkedtek (XX. t. 5.). 1975-ben a K-6. szelvényben napvilágra került jónéhány oszloptest és egy 55x35x26 cm-es emberfős kettős fejezet (49. kép), amely kétségtelenül a kerengő árkádíveit tartó oszlopokhoz tartozik. Ennek párját őrizi a Szépművészeti Múzeum.⁷⁰

A somogyvári kőtárunkban még két oszlopfő, két vállkő és 3 árkádív-indítás van, amelyek alapján valóban meg lehet kísérelni a rekonstrukciót. Marosi Ernő⁷¹ lényegében kitűnően oldotta meg ezt a feladatot, s rekonstrukcióját az újabb adatok sem rontják.



49. Somogyvár–Kupavárhegy. Oszlopfő, XII. sz. – Somogyvár–Kupavárhegy. Kapitell. 13. Jh.

A bazilika északi főfalához támaszkodó és ahhoz kapcsolódó kerengő folyosó mérete: észak-déli hosszúsága 25 m, kelet-nyugati szélessége 23,8 m. A kerengő folyosó tehát csaknem szabályos négyzet alakban övezi az udvart (quadratura), amelynek déli felében helyezkedik el a ciszterna. A kerengő szélessége

A K-2. és K-3. szelvényben talált téglalobozat-darabok alapján bizonyos, hogy a kerengő folyosót nem famennyezet fedte, ellentétben a kolostor többi helyiségével⁷². A kerengő nyugat felé nyitott volt (XX. t. 3.). A kutatók nézete szerint ezt a kerengőt a XII. század végén építették⁷³, ezt a korhatározást azonban – Ma-

68. GERECEZÉ i. m. 141.

69. HABOVSTIAK-HOLCIK i. m. 10.

70. DERCSÉNYI D., A somogyvári Szent Egyed-apátság maradványai. Bp. 1934. 40., 13. kép. – MAROSI R., MÉ 21 (1972) 99.

71. MAROSI E., MÉ 21 (1972) 96–99.

72. Az 1508-as visitatio „trabes in dormitorio”-ról emlékezik meg: PRT III. Bp. 1905, 616.

73. DERCSÉNYI i. m. 10. – LEVÁRDY i. m. 179.



50. Somogyvár–Kupavárhegy. Oszlopfő töredéke, XIII. század. – Somogyvár–Kupavárhegy. Kapitellfragment, 13 Jh. 1:1

rosi Ernővel együtt – módosítani kell. A kerengő ugyanis szervesen kapcsolódik a bazilika északi főfalához és sehol sem tapasztaltunk olyan jelenséget, amely ennek ellene mondana. A kerengőfolyosót nézetünk szerint is a XIII. század első harmadára keltezhetjük, s építési korát illetően a kerengő csaknem egyidős a kápolnának nevezett helyiséggel.⁷⁴ Ezt a kelteztést nagymértékben alátámasztják a kisleletek (különösen a kerámia és az érmék), valamint a temetkezések. A kerengő Árpád-kori járószintjén és ez alatt

(a K-1., K-2., K-3., K-6., K-10., K-11. és K-12. szelvényekben) tetemes mennyiségű XII. század végi – XIII. századi edény-darabot találtunk. Somogyváron – eltérően például Garamszentbenedektől⁷⁵, ahol a belső udvaron 51 temetkezést tártak fel – a díszudvarban egyáltalán nem temetkeztek (vö. K-6. szelvény: 45. kép). Az eddig feltárt 130 temetkezés túlnyomó része a kerengőfolyosó padlója alatt feküdt. (XX. t. 4., 6.) A halottakat leginkább egyszerű koporsóba tették, eléggé elterjedt azonban a téglá-, illetőleg a kőláda-

74. Marosi Ernő az 1210–1220-as éveket jelöli meg: MÉ 21 (1972) 100–101.

75. HABOVSTIAK-HOLCIK i. m. 11.

sír is, (különösen a K–11. szelvényben). A tető nélküli kőládások (Gräber von deckellosen Steinkisten) monostoraink temetőiben a XII. század végén, de leginkább a XIII. század elején jelentek meg.⁷⁶ A sírokban igen ritka a melléklet. Néhány csat (68. sír: XVIII. t. 2.), hajkariika, egy-egy gyűrű jelenti a sír-leltárt. A 68. sír bronz csatja a XIV. századra jellemző,⁷⁷ de a csúcspan álló, rombikus övcsatok sem régebbiek a XIII. századnál.⁷⁸

Sajnálatos, hogy a bazilika előkelő helyeire temetett sírok kivétel nélkül feldúltak voltak. A prágai Szent György monostor alapítóját, II. Boleszlávot 999-ben a templom főoltára előtt temették el, a templomalapító Vratisláv pedig Boleszlávtól jobbra feküdt.⁷⁹ Ugyanezt látjuk I. András király esetében. Jogos volt tehát arra gondolnunk, hogy a somogyvári bazilika alapítója, Szent László is a főszentélyben nyugodott.⁸⁰ A főszentély területén azonban csak olyan téglasírokat és másodlagos temetkezéseket találtunk, amelyek bizonyosan nem régebbiek a XV. századnál.

A bazilikát keresztül vágó észak-déli irányú fal kutatása közben találtunk egy kváderkövekből épített kriptát, amelyet Szent László király sírhelyével azonosítunk. Feltevésünket azzal támasztjuk alá, hogy ez a sírhely régebbi az észak-déli keresztfalnál, hiszen a fundamentum készítésekor a kriptá területét kihagyták. Amikor – minden bizonnyal a negyedik építési periódusban – a bazilika belső terét végérvényesen ketté választották, a kriptá feletti beépítetlen átjáró részt is elfalazták. Az elfalazást azonban úgy oldották meg, hogy a kriptá teljes területe a megszentelt templomtéren belül maradjon. Ennek a kedvéért egy U alakú toldást építettek az észak-déli falhoz, amely toronyszerűen veszi körül a kriptát. Az U alakú építményből készült, XII. századi faragott darabok felhasználásával. Az U alakú kiképzés semmiképpen sem egy-

korú az észak-déli fallal, ezt nemcsak az alapozás különbsége, az eltérő falvastagság, hanem az is mutatja, hogy az észak-déli fal nyugati, élszedékes lábazat-kiképzése az U alakú építmény csatlakozó falai alatt is megvan. A kriptá megmaradt formája azt jelzi, hogy azt átépítették (megszűkítették), s nyilván csak a szent ereklyék őrzésére használták.⁸¹

A feltárt temetkezések javarésze bizonyosan papi személyeké lehetett, de Somogyváron is igazolható az előkelőbb világiak temetkezése a bazilikába, illetőleg a kolostorba. Az előkelő családok nemegyszer tartottak fenn maguknak egy kanonoki helyet a káptalanban, sőt eléggé gyakori volt az is, hogy a jobbmódúak öregségükre kolostorba vonultak és ott is temetették el magukat.⁸² A feltárt 130 sír között voltak női és gyermek temetkezések is. A főhajóban feltárt temetkezésekről sajnos nagyon keveset tudunk, mert kétszeresen bolygatottak⁸³, a mellékhajókban eltemettek azonban többnyire sértetlenek voltak. A prágai Szent György templomban az oldalhajóban az apácák, az adományozók, a papok és az adminisztrátorok sírjait tárták fel.⁸⁴ Bizonyítható apáti sírt nem tudunk bemutatni, mivel erre utaló mellékletek nem kerültek elő, holott könyveket, kelyheket, jelvényeket gyakran tettek az apátok sírjába. A forrásokból ismert felszáz somogyvári apát között XII. századi egyetlen egy van,⁸⁵ amelynek nyilvánvalóan forráshiány az oka. Az apátok nem egyszer igen hosszú ideig kormányoztak, hiszen például Cluny-ben a XI–XII. században 200 év alatt mindössze 6 apátja volt a monostornak.⁸⁶ A kolostor kerengőfolyosójához kapcsolódó épületek közül eddig a keleti oldalon fekvő káptalanterem egy részét, az ehhez kapcsolódó kápolnát, északon az étkező vagy nappali helyiséget, északnyugaton a konyhának egy részét tártuk fel.⁸⁷ Az eddigi feltárás alapján a káptalanterem és a konyhai rész azonosítása bír kellő

76. HEITEL R., RRHart 9 (1972) 149. – HABOVSTIAK – HOLCIK i. m. 11. – Vértéskeresztiesen Kozák Éva 85 sírt tárt fel, amelyek túlnyomó részét a XV–XVI. századra keltezte. – KOZÁK É., AE 97 (1970) 284–288. Kozák Károly a szekszárdi bencés apátság területén 32 sírt tárt fel. KOZÁK K., BAME 2–3 (1971–72) 242–265.

77. FINGERLIN I., Gürtel des hohen und späten Mittelalters. München–Berlin 1971, 169 (290).

78. PARADI N., FA 26 (1975) 130–131, 137. – KOVÁCS É., ArsH 1 (1973) 80–84.

79. BORKOVSKY i. m. 134–140, 184.

80. Még ma sem teljesen elfogadott az, hogy I. Lászlót 1095-ben Somogyvárott temették el, holott az írott források is erről tanuskodnak. „Ladislavus bone memorie Ungarorum Rex in memoriam S. confessoris Egidii Simigijensis fundavit ecclesiam – ubi et corpus eius venerabile requiescit.” FEJÉR Gy., Codex Diplomaticus II. 43–45. – Az adatok hitele mellett foglalt állás: MÁTYÁS F., Ért. tört. tud. 19 (1902) 13–19. SOROS P., PRT XII/b. Bp. 1912, 151. – KARÁCSONYI J., Szent László király élete. Bp. 1926, 95. – DERCSÉNYI D., A somogyvári Szent Egyed-apátság maradványai. Bp. 1934, 11–12., 21. j. – SÖTÉR I., Magyar-francia kapcsolatok. Bp. 1946, 13. – CSÓKA i. m. 309, 435. Kétségtelenül igaz, hogy – egyelőre – még nem tudunk feleletet adni arra a kérdésre: mikor került át a szent király földi maradványa Nagyváradra? Feltehető, hogy III. Béla uralkodása idején, a szentté avatás alkalmával. A Praykódex alapján László szentté avatása 1192. június 27-én

volt: CSÓKA i. m. 334–335. – Györffy György 1190-et említ: MTA II. OK 18 (1969) 210. – Azok az uralkodók, akiknek voltak utódaik, nem kívántak apjuk mellé temetkezni. A királyi monostorok alapítása tehát az öskultusz egyik formája. – MÁLYUSZ E., i. m. 24. – I. Béla szekszárdi apátságát is mint „monasterium suum”-ot említik: SRH 1. 360.

81. A szentek inkább ott segítenek, ahol az ereklyéiket tisztelik, semmint ahol a testüket őrzik – mondja Szent Odilio. – vö. CSÓKA i. m. I. 285. Az ereklye fogalmát azonban nem mindig tárgyi értelemben vették. (CSÓKA i. m. I. 317.)

82. MÁLYUSZ i. m. 216. – CSÓKA i. m. I. 416.

83. „A főhajóban feltárt sírokban semmi érdemleges nem volt”: GERECZE P., AK 20 (1897) 158.

84. BORKOVSKY i. m. 141–142.

85. RUPP J., Magyarország helyrajzi története. I. Pest 1870, 327–328. – 1192-ben a pápa különös védelmébe vette Somogyvárt: PRT XII/b., 151.

86. KOWALSKI i. m. 180.

87. A felhasználható analógiák között a legfontosabb a garamszentbenedeki apátság, ahol a kolostor nyugati traktusa – Somogyvárhoz hasonlóan – csak a kerengőből állt. A keleti szárnyhoz volt a sekrestye és attól délre a káptalanterem, amelyhez a XV. század második felében egy későgótikus kápolnát építettek hozzá, amely – hasonlóan Somogyvárhoz – kiállt a kolostor testéből. A keleti szárny emeletes volt. A déli traktus nagy

alappal. Az utóbbi helyen az ebédlő (mensa fratrum) igen gazdag maradványai jutottak a felszínre. Somogyvárott évszázadokon keresztül francia szerzetesek éltek, ezt a tényt azonban gyakran nem kellő súllyal vesszük figyelembe. A saint-gilles-i bencések Magyarországra kerülése nem előzmény nélküli⁸⁸, és nem lehet kizárólag politikai-diplomáciai érdekből magyarázni. Albericus még 1230 körül is azt írja, hogy Somogyvárra franciákat szoktak felvenni. Jogos volt tehát Horváth István megfogalmazása, aki somogyvári francia apátságról beszélt.⁸⁹ A Saint-Gilles-től való függést tulajdonképpen csak Tamás apát szakította szét 1417-ben, s ezt a függetlenedést Zsigmond király is megerősítette.⁹⁰

Már az eddigi feltárások alapján is kijelenthetjük, hogy a somogyi bencés apátság nagyméretű volt. A temetkezések nagy száma jelentős népességről tanúskodik. Azt sajnos nem tudjuk, hogy hány szerzetes élt itt, a párhuzamok alapján⁹¹ körülbelül 15–20-ra gondolhatunk a XII–XIII. században. 1310-ben a somogyi monostornak csupán előljárója volt négy.⁹² A francia kolónia zártsága nyilvánvalóan nem tarthatott tovább a XIII. századnál, hiszen Somogyvár már 1224-ben hitteles hely (loca c:edibilia) lett.⁹³

részét egyetlen (12,3x4,6 m-es) helyiség töltötte ki, amely alatt dongaboltozatos pince volt. Ez a refektórium lehetett. A hálóterem és az apát lakása valószínűleg a keleti, illetőleg déli szárny emeletén állhatott. A gazdasági épületek a kolostortömbtől nyugatra húzódtak s ugyancsak a nyugati oldalon volt a gótikus kolostorkapu. – HABOVSTIAK–HOLCIK i. m. 3–14. – Pannonhalmán nyugaton volt a bejárat, az iskola, a scriptorium, a könyvtár, levéltár, kincstár és a sekrestye, délen az ebédlő, a nappali és a noviciusok háza, keleten pedig a káptalanterem, a hálóterem és a betegek háza. – CSÓKA i. m. 390–392. – Boldván nyugaton állt az apát lakosztálya, délen az étkező, a nappali, a konyha, az éléskamra, keleten a káptalanterem, a hálóterem és a betegek háza.

88. A magyar–francia egyházi kapcsolatok I. István koráig nyúlnak vissza, hiszen Richárd apát már 1026-ban, 1035-ben járt Magyarországon. Leduin bihari püspök francia volt. Szent István követői megfordultak Clunyben Odilo apátnál. I. András király az orleani Szent Anyos tiszteletére szenteltette a tihanyi kolostort. Vilmos szekszárdi apát is franciának tekinthető. A chartres-i Fulbert püspök szoros kapcsolatban állt Bonipert pécsi püspökkel. 1050-ben György kalocsai érsek Besançonban járt IX. Leó pápánál. – vö. CSÓKA i. m. I. 280, 325, 283, 308, 314, 324, 307. De világiak is jártak Magyarországon: 1091-ben Raymond saint-gilles-i gróf látogatott ide. (SÖTÉR I., Magyar-francia kapcsolatok. Bp. 1946, 12.) Könyves Kálmán első felesége I. Roger norman király leánya, Busilla volt (DERCSÉNYI D., A somogyvári Szent Egyed-apátság maradványai. Bp. 1934, 10.) Érthető tehát, hogy a francia hatás mind az építészetben (vö. SZÓNYI O., Régi magyar templomok. Bp. 1933, 15. A kisdísznódi templommal kapcsolatban: GEREVICH T., i. m.) mind a liturgiában kimutatható. A francias liturgia erősen érezhető a Szelepcsényi kódexen, a hahóti kódexen (1080), a győri Agenda Pontificalis-on (1094), az esztergomi Benediktionale-n (1075–1083), a boldvai Pray-kódexen (1192–1196). A Pray kódexről külön is kell szólnunk, mivel ez a rendkívül becses forrásunk (irodalmára vö. RADÓ P., Libri liturgici manuscripti biblioth. Hungariae. Bp. 1947) 1204-ben Boldvárról Somogyvárra került (vö. FALVY Z., Zenetudományi Tanulmányok 2 (1954) 520, 529.) és

A monostor és a konvent pecsétjét ismerjük⁹⁴, sőt az ásatásokon egy hamis tiparium is előkerült.⁹⁵

A kolostor kerengője minden kétséget kizáróan délfraancia stílusban épült a XIII. század elején⁹⁶, az is kétségtelen azonban, hogy később többször átépítettek. Mind a bazilika, mind a kolostor gótikus átépítését – az eddigi adatok alapján – az Anjou-kor végére – Zsigmond uralkodásának idejére keltezhetjük. Az igen jelentős számú gótikus borda, zárókő, ablak- és ajtókeret⁹⁷, oszlopfő részletesebb elemzése még korai lenne. A gótikus építkezések után lényeges változtatásokat már csak a XVI. század első harmadában, felében végeztek, amikor a török ellen a monostort megerősítették. Ebben az időszakban a kolostorok többnyire raktárakká és laktanyákká alakultak át.⁹⁸ A XVI. században a somogyvári bazilika is elvesztette korábbi funkcióinak legtöbbszörét, s a tornyokból alapincézett bástya és raktár lett, a narthex gabonátárolóvá és edényégető kemencévé⁹⁹ alakult át, a főajtókat befalazták, a déli, a keleti és a nyugati oldalt feltöltötték, a kolostorudvart jelentősen megkisebbitették.

A régészeti kutatásokat 1976-ban folytatjuk és várhatóan 1982-ben fejezzük be.

Bakay Kornél

1216-ig volt itt. Somogyváron több olyan zenei elemmel bővült, amely csakis francia környezetben jöhetett létre. De a trois-fontaines-i szerzetes, Albericus is rendelkezett egy olyan forrással, amely Somogyváron készült, s amelyet felhasznál a Világkrónikájának megírásakor. Vö. HÖMAN B., A Szent László kori Gesta Ungarorum és XII–XIV. századi lezármazói. Bp. 1925, 11. skk. – DERCSÉNYI I. m. 13. – CSÓKA i. m. II. 559.

89. HORVÁTH I., TGY 3 (1828) 64.
 90. SOROS P., PRT XII/b. Bp. 1912, 158.
 91. Az 1080-as esztergomi zsinat szerint egy szerzetesre 2 ekényi föld jutott (240 magyar hold). A csanádi kolostoroknak már az alapításkor 10–12 szerzetese volt, Bánmonostoron 1150 körül 30, Lébényben 1219-ben csupán tanuként 10 szerzetes vonult fel, 1235-ben Biszerén 35 szerzetes élt, Pannonhalmán viszont ugyanebben az időben 40 szerzetes dolgozott. (Vö. CSÓKA i. m. I. 312.) A negyvenes szám a XV. század második felére 4–10-re zsugorodott össze: MÁLYUSZ I. m. 212.
 92. CSÓKA i. m. II. 558.
 93. SZÉCHÉNYI I., A somogyvári Kupavár, illetőleg a Szent Egyed apátság történetének vázlata, Bp. 1896, 10–11. – BÉKEFI R., A Balaton környékének egyházai és várai a középkorban. Bp. 1907, 194. – SOROS P., PRT XII/b. 1912, 152. – DERCSÉNYI I. m. 12. – KOMJÁTHY M., SLÉ 1 (1970) 31.
 94. LEVÁRDY F., MÉ 17 (1968) 171. – A XVI. században a konvent pecsétjének felső részével (caput sigilli) pecsételték. KOMJÁTHY M., SLÉ 1 (1970) 50. – uő. SLÉ 3 (1972) 53.
 95. BAKAY K., SMK 1 (1973) 346–347.
 96. DUBY I. m. 64: az arles-i Saint Trophime kolostor talán a legkifejezőbb párhuzam, épült a XII. század végén.
 97. Az ajtókeretek pontos párhuzamai: Vajdahunyadvár, 1452, kolozsvári domonkos kolostor, XV. század; ENTZ G., Gótikus építéset Magyarországon. Bp. é. n. 110, 149. kép.
 98. CSORBA CS., SLÉ 5 (1974) 14.
 99. Nemcsak az A–2. szelvény területén találtunk edényégető kemencét, hanem a K–7. szelvényben is. Ez utóbbinak a funkciója nem egészen világos, esetleg fűtőkamra is lehet. vö. NEKUDA V. – REICHERTOVÁ K., Stredoveká kerámika v Cechách a na Morave. Brno 1968, 39–49, különösen a 9. kép.

ZWEITER BERICHT ÜBER DIE FREILEGUNG DER BENEDIKTINERABTEI VON SOMOGYVÁR
IN DEN JAHREN 1974–1975

Die 1972 begonnenen archäologischen Forschungen dienten vor allem dem Ziel, die Basilika – königliche Gründung zu Ehren von St. Ägidius – freizulegen. Unser Ziel erreichten wir im Laufe von drei Ausgrabungsperioden (1972–1974), so dass wir 1975 mit der Ausgrabung des Benediktinerklosters, das sich vom Norden her der Basilika anschliesst, anfangen konnten.

Bisher konnten die ältesten Überreste des Klosters (aus dem 11. Jh.) nicht in der Form zusammenhängender Bauten gefunden werden. Anhand einiger Überreste, die hier und da zu beobachten sind, erscheint es für wahrscheinlich, dass die ältesten Teile des Gebäudekomplexes abgerissen worden sind, bzw. dass sie zum Teil nicht aus Steinen und Ziegeln, sondern aus Holz errichtet waren. Der aufgefundene Kreuzgang bzw. der Klosterhof von bedeutenden Ausmaßen (25x3,8 m) wurden in den ersten Jahrzehnten des 13. Jhs errichtet und die erhaltengebliebenen Ziersteine lassen darauf schlussfolgern, dass sie ein hohes künstlerisches Niveau vertraten. Die sog. Kniewände des Kreuzganges sind fast vollständig aufgefunden worden, mancherorts konnte man sogar auch das originale – Árpádenzeitliche – Bodenniveau mit den Säulensockeln in situ beobachten.

Die Kniewände weisen eine Breite von 70–75 cm auf. Die meistens aus Ziegelsteinen errichteten Wände sind an den Ecken mit gut bearbeiteten Quadersteinen verstärkt. Auf den 80 cm hohen Kniewänden befanden sich die doppelten bzw. hie und da sogar fünffachen zylindrischen Bündelsäulen, abgeschlossen mit schön bearbeiteten Kapitelen. Im Abschnitt K–6 wurden ein mit Menschenköpfen dekoriertes Figurenkapitell in völlig unversehrtem Zustande sowie Fragmente der dazu gehörenden zylindrischen Säulenschaft aufgefunden. Der neokorinthische Pfeilerkopf stammt zweifelsohne aus dem 13. Jh. Die Denkmäler wunderschöner Steinarbeiten sowie sonstige Funde (Keramik und Eisengegenstände), die aus geschlossenen Schichten zutage kamen, zeugen davon, dass der Kreuzgang ebenfalls im 13. Jh. errichtet worden war und bis zum 15. Jh. existierte. Im Spätmit-

telalter wurde er jedoch überall abgebaut und auch der Hof wurde bedeutend verkleinert. Anhand der vorläufig nur zum Teil freigelegten Mauerüberreste kann festgestellt werden, dass der umgebaute Innenhof 16x14,5 m gross geworden ist. Unter dem Fussboden des Kreuzganges befanden sich Gräber. Ein Grossteil der 130 Gräber, die in Somogyvár bisher freigelegt wurden, fand sich auf dem Territorium des Kreuzganges. Die Gräber waren zum Teil Stein – bzw. Ziegelgräber. Die Bestattungen richteten sich ohne Ausnahme nach der Nordwand der Basilika sowie nach dem Fundament der Kniewand des Kreuzganges. Die bescheidenen Beigaben liefern nur schwache Ausgangspunkte zu einer genaueren Datierung. Der Kreuzgang wurde an der Südseite von der Nordwand der Basilika, vom Norden und Osten her hingegen von den Stirnwänden der Klostergebäude abgeschlossen. An der Nordseite sind wir – vermutlich – auf eine Räumlichkeit der Speisesäle gestossen, und östlich davon befanden sich die Soutterainräume des Dormitoriums. Sowohl aus den Fundamenten als auch aus der Struktur der Kapelle, die sich dem nördlichen Sanktuarium der Basilika anschliesst, geht es klar hervor, dass das Kloster ursprünglich gebaut war. In der Mittellinie eines grossen Saales (Kapitelsaal?) an der Ostseite, etwas östlich von derselben, kam eine kleine Kapelle mit halbkreisförmigem Sanktuarium zutage. (Innenmaße der Kapelle: Längsachse 6,5 m, Breite 2,5 m). Vor und zum Teil unter dem Eingang der Kapelle, der sich an der Westseite befand, gibt es einen eigenartigen Ziegelbau (Innenmaße: 3,3x1 m) mit Ziegelgewölbe.

Die Klostergebäude wurden mehrmals umgebaut. Im 16. Jh. fielen die meisten Gebäude einem Brand zum Opfer. (Mehrere mächtige, verkohlte Eichenbalken sind erhaltengeblieben.)

Nördlich vom Gebäudekomplex des Klosters, auf unbebautem Gelände, fand sich ein Wallgraben, der das kirchliche Objekt – vermutlich – von den weltlichen Gespanschaftsgebäuden getrennt haben mochte.

Kornél Bakay