

SOMOGY MEGYEI BRONZLELETEK I.

Ebben az első közleményben ismertetem a négy lengyeltóti bronzleletet. Ezek közül három már közölt, egy a háború alatt megsemmisült. Leírom a pamuki és balatonfenyvesi bronzleleteket is. A Somogy megyei bronzleleteket további két cikkben szándékozom közölni. Az 1. képen összesítettem a Somogy megyéből ismert bronzleleteket. Voltaképpen csak két depotszint leletei jelentkeznek nagyobb számmal: 1. koszideri szint; 2. kurdi szint.

LENGYELTÓTI–TATÁRVÁR, I. BRONZLELET

Szilárdffy L. állomásfőnök a Tatárvárnál levő földjét szőlő alá rigolírozta. A munkák alkalmával előkerült leleteket összegyűjtötte. A leletek egy része a MNM-ba került, többek között néhány bronz tárgy is, amelyek Kuzsinszky Bálint szerint egy bronz lelethez tartozhattak. A többi tárgy a váli kultúra hagyatékát képviseli, valószínűleg egy bronz karperec is.¹

1. Nyolc db horgony alakú csüngő. Sz: 13,5–14,2 cm. Két darab ugyanabból az öntőmintából származik. 2. Lándzsacsúcs; a tokja hiányos, széles levelű. H: 9,8 cm. 3. Kerek öntött csüngő, kereszt alakú bordával. Átm.: 6,6 cm. 4. Kis bronzdarab. A tárgyak patinája nem egységes.

LENGYELTÓTI, II. BRONZLELET

A községen belüli pontosabb lelőhelye ismeretlen. E lelet a berlini Museum für Völkerkundeba került. Kuzsinszky Bálint leírásából és ábrái alapján ismerjük. A depot valószínűleg nem teljes, mert az egykorú leletek általában sokkal több tárggyal bírnak és sok bennük a töredékes darab. Valószínűleg csak az épebb darabokat juttatták el Berlinbe.² (I. t.)

A leletet Kuzsinszky közleménye alapján ismertetem:

1. Letörött és lecsiszolt hegyű lándzsacsúcs; két szemben levő lyukjába egy meggörbített bronzhuzalt fűztek be (I. t. 9.). 2. Tokos, füles balta, pereme alatt ékalakú bordadisz (I. t. 12.). 3. Tokos véső (I. t. 14.). 4. Tokos kalapács borda-

dísszel (I. t. 10.) 5. Sarló, markolatnyúlványán közép bordával (I. t. 13.). 6. Nyakpereg bepödrött végekkel (I. t. 3.) 7. Hasonló nagyságú nyakpereg sima végekkel (I. t. 4.) 8. Két karpereg; egyik nyitott végű, másik végei egymásra hajlítottak (I. t. 1–2.) 9. Kerek, közepén átfúrt lemez (I. t. 6.) 10. Meggörbített bronzhuzal; egyik oldalán két csüngő, másikon egy (I. t. 8.). 11. Kétoldalt fogazott keskeny lemez; fűrész; egyik végén lyuk (I. t. 5.). 12. Kerek lemez (I. t. 11.). 13. Sujtásos fibula; a hát két oldalán két-két spirálissal (I. t. 7.). Hasonlóak a III. lengyeltóti lelethez is tartoznak (2. t. 1–2, 6.).

LENGYELTÓTI–MOHÁCSI-HEGY, III. BRONZLELET

A lelet a Mohácsi-hegy határrész szőlőhegyén, a Nagyberektől mintegy 30–35 m-re kiemelkedő dombon 1938. július 10-én került felszínre. A keszthelyi Balatoni Múzeumban volt, azonban a háború végén, amikor a múzeum anyagát menekítették, a zalaegerszegi vasútállomáson a szerelvényt bombatalálat érte. A lelet megsemmisült. Török Gyula közleményéből ismerjük.³ A teljesség kedvéért, és mert egy fontos leletről van szó, képét is újból közlöm. A bronzleletek kutatásának előrehaladásával egyes tárgyakat ma pontosabban meg lehet határozni, mint régebben.

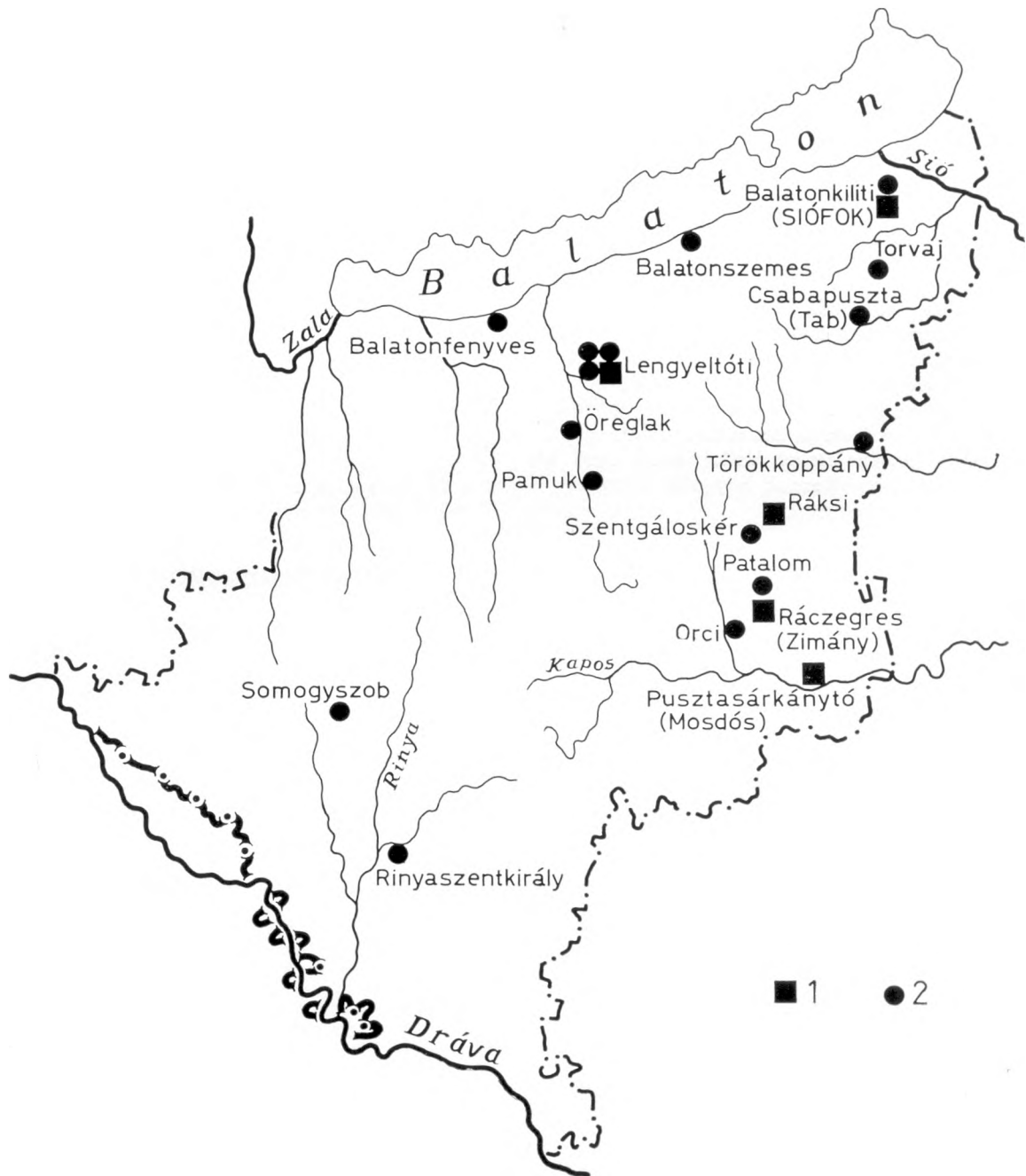
1. Sujtásos fibulák; a kengyel két oldalán egy-egy huzalból formált kettős spirálissal, amelyeket egy pánttal fűztek a kengyelhez. Ez egyik végén egy nagyobb spirálisban, a másikon pedig egy nyolcas hurok után rugóban és végül tüben végződik. H: 14,5 cm, 14,3 cm (II. t. 2,6.). 2. Hasonló fibula, egyik oldalspirálisa letörött. H: 14,3 cm (II. t. 1.). A huzalspirális töredéke (II. t. 3.). valószínűleg ehhez a fibulához tartozott. 3. Pajzsos fibula. Az ovális lemez poncolt díszű, egyik végén nyolcas hurok után lapos spiráltekercsben folytatódik, a másikon ugyancsak nyolcas hurok után a rugóhoz a tű kapcsolódik. H: 13 cm (II. t. 7.). 4. Pápaszem alakú csüngő (II. t. 5.). 5. Spirálgyűrű két lapos spirálkoronggal (II. t. 4.). 5. Tordírozott huzalból készült karika fehér-bronzból. Átm.: 2,4 cm (II. t. 14.). 6. Tömör nyakpereg geometrikus dísszel és bepödrött végekkel. Huzala közepén 1 cm vastag, végei felé 0,6 cm (III. t. 1.). 7. Hasonló, valamivel vékonyabb nyakpereg. Díszítése részletekben eltér a másiktól (III. t. 5.). 8. Két vékonyabb nyakpereg bepödrött végekkel, egyik töredék (III. t. 6–7.). 9. Lábpercek (III. t. 2–3, 12–13, 15, 16, 22), díszítettek. 10. Lábpercek (III. t. 8, 18, 25, 34.). Vonalnyalábokkal" díszítettek. 11. Belső oldalán ellaposodó, valószínűleg a használatból kopott lábperceg díszített (III. t.

1. MNM Lelt. sz.: 90/1898. — KUZSINSZKY B., A Balaton-környékének archaeológiája. Budapest 1920, 26–28. — MOZSOLICS A., Bronzefunde des Karpatenbeckens (továbbiakban: MOZSOLICS, Bronzefunde). Budapest 1967, 147. és 26. t. 1–11.

2. KUZSINSZKY B., i. m. 24–26.; 30–32. ábra. — TÖRÖK

GY., Dolg 16 (1940) 63, 9. j. leírja, hogy a leletről fényképet kértek a Staatliches Museum für Vor- und Frühgeschichte igazgatójától (Berlin), de ott a leletet nem találták. Kuzsinszky viszont világosan írja, hogy a lelet a Museum für Völkerkunde-ban volt.

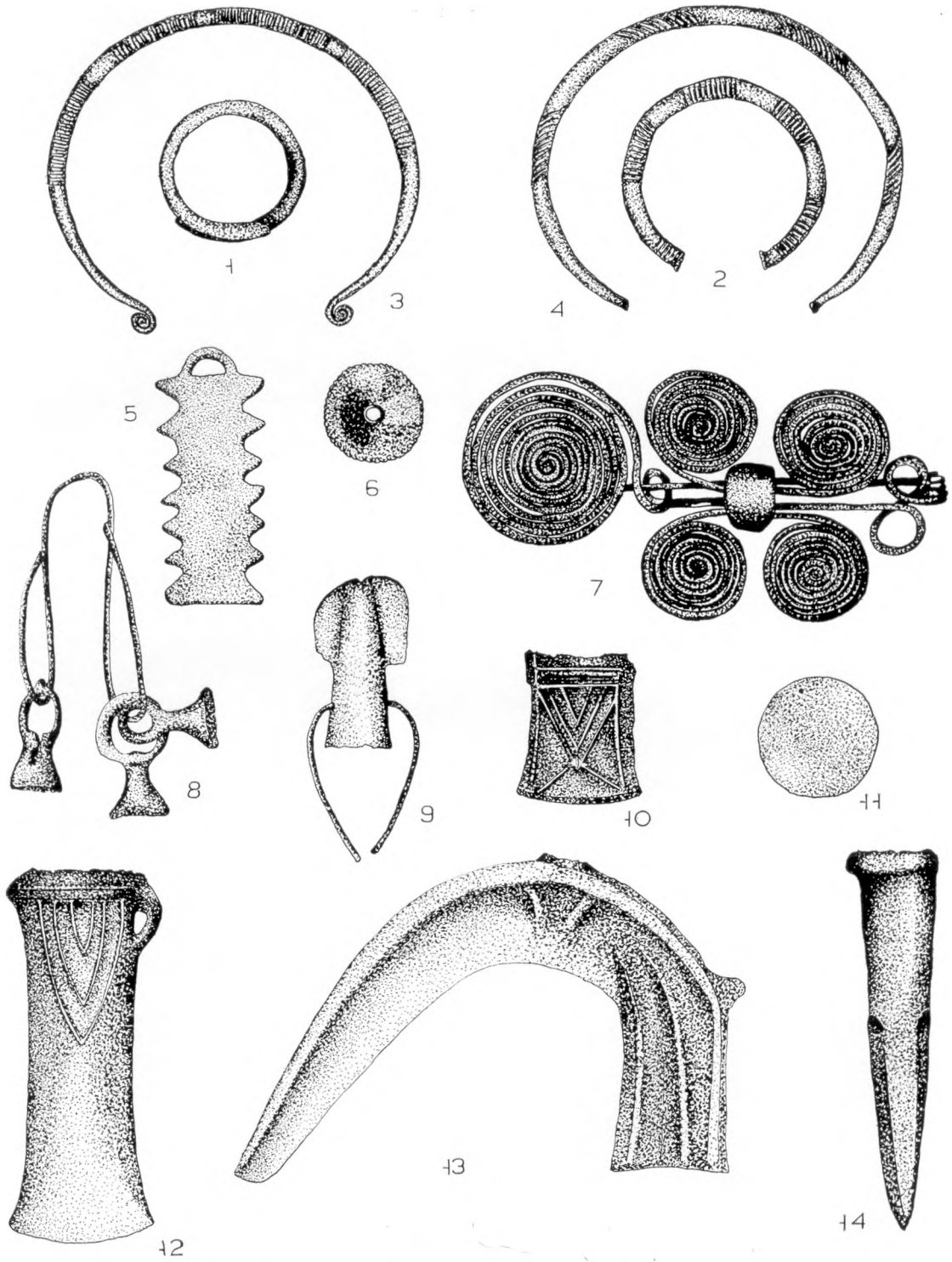
3. Dolg 16 (1940) 57–64., I–II. t. (65).



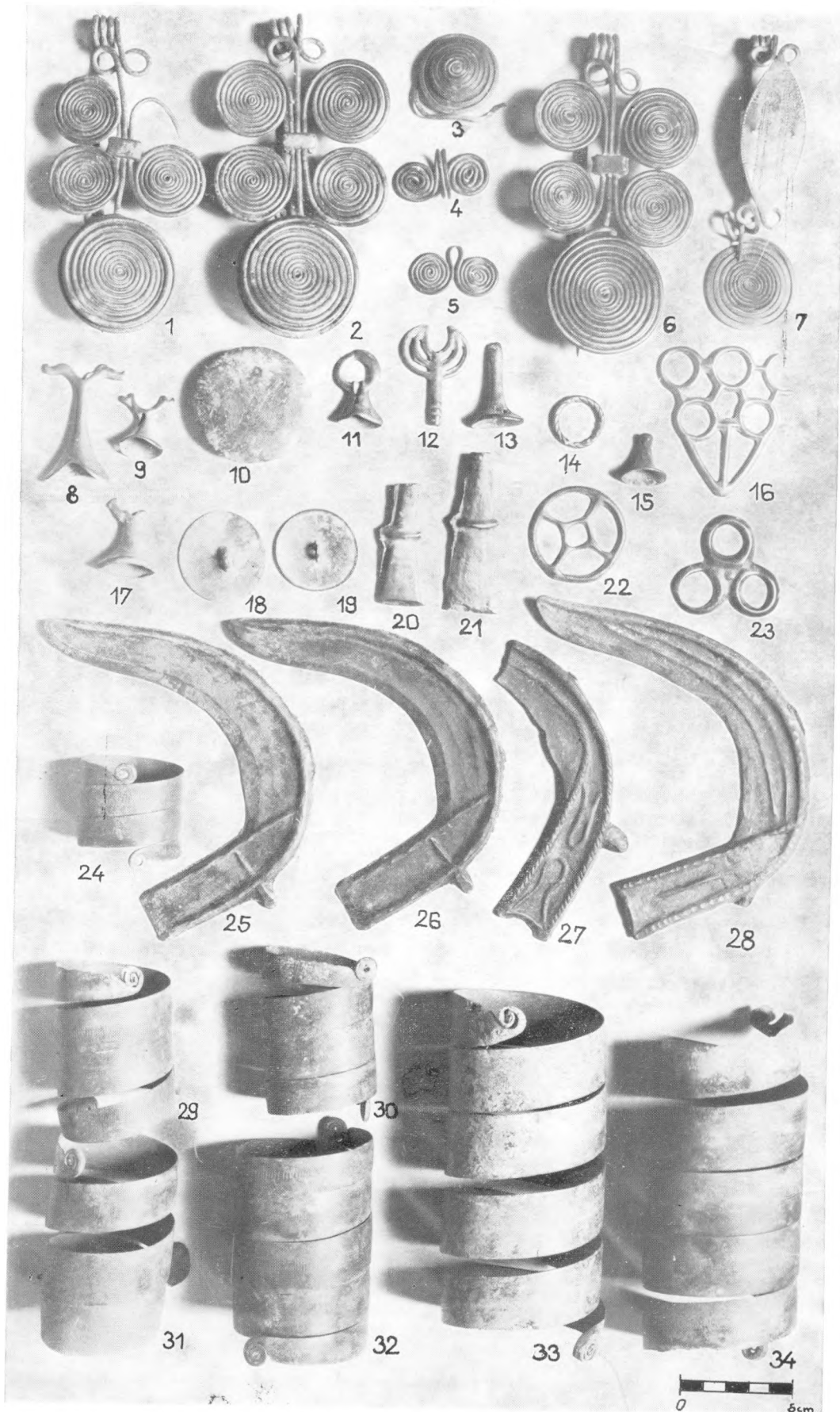
1. Somogy megyei bronzleletek. 1: Koszider-szint, 2: Későbronzkori depot-leletek. — Bronzefunde aus dem Komitat Somogy. 1: Funde des Koszider-Horizontes, 2: Spätbronzezeitliche Depotfunde.

Hasonló díszű lábperecek (Ill. t. 20, 32.). 13. Három díszítéssel (Ill. t. 26.). 14. Lábperec; egyik oldalán párhuzamos vonalakkal díszített (Ill. t. 19.). 15. Díszített, kissé lapított karperec (Ill. t. 21.). 16. Bronzrúd, valószínűleg karperec számára; félkészáru. H: 16,3 cm (Ill. t. 35.). 17. Két díszített karperec (Ill. t. 4, 24.). 18. Öt díszített karperec (Ill. t. 9, 23, 30–31, 33.). 19. Két egyformán díszített karperec (Ill. t. 17, 29.). 20. Négy díszítés nélküli karperec (Ill. t. 10–11, 14, 28.). 21. Széles bronzszalagból készült karvédők három-négy csavarulattal; végeik kis lapos spirálisba csavarodnak. Szalag sz: 1,3 cm, 1,7 cm, 1,7 cm, 2,2 cm,

2,1 cm (Ill. t. 24, 29–32.). Két öt csavarolatú karvédő. Szalag sz: 2,6 cm (3. t. 33, 34.). Valamennyi szalagja közepén hátránt vonalkázott. 22. Három domború gomb kis füllel. Átm: 5,3 cm, 4 cm, 3,7 cm (Ill. t. 10, 18–19.). 23. Áttört dísz; egyik karikája csonka, talán löszerszámhoz tartozott. H: 6,8 cm (Ill. t. 16.). 24. Kerékformájú áttört dísz. Átm.: 4,5 cm (Ill. t. 22.). 25. Három karikából álló dísz (Ill. t. 23.). A 23–25. sz. darabok fehérbronzból készültek. 26. Három kúp alakú, fent két nyúlvánnyal díszített bojt dísz (Ill. t. 8–9, 17.). Egyik töredékes. 27. Hasonló dísz karikával. M: 3,5 cm (Ill. t. 11.). 28. Fordított tölcseralakú bojt díszek; egyik töredékes. Ép. h:



I. Lengyeltóti, II. bronzlelet (Kuzsinszky nyomán). — Lengyeltóti. Bronzefund II. (Nach Kuzsinszky).
1:2



II. Lengyeltóti, III. bronzlelet. — Lengyeltóti. Bronzefund III.
1:2

3,8 cm (II. t. 13, 15.). 26–28. sz. fehérbronz. 29. Holdalakú áttört dísz, középen bordázott hengere üreges. Rendeltetése: talán lószerszámhoz tartozott. H: 4,5 cm (II. t. 12.). 30. Két markolatnyúlványos sarló; a pecek vonalában kis vízszintes borda. A széles pengék síkzottak. A kép alapján egy öntőmintából származhatnak (II. t. 25–26.). 31. Sarló: markolatnyúlványán két, ellentétes irányú ívelt borda. A két széle rovátkolt, a belső folytatódik a pengén; hegye letörött (II. t. 27.). 32. Sarló: markolatnyúlványán rövid középborda, két széle rovátkolt. A penge két bordája a hegye előtt a pengeháthoz csatlakozik (II. t. 28.). 33. két köpös balta félfarmája öntőcsatorna formájával. Ezeket mint próbadarabokat használták az öntőminták faragásánál.

LENGYELTÓTI–NAGYTATÁRVÁR, IV. BRONZLELET

RRM: 66.192.1–25. A leletet 1947-ben és 1948-ban gyűjtötték össze. Egy része állítólag a földben maradt. A lelőkörmények ismeretlenek.

1. Sarkított balta; régebbi típus, amelynek még a B IV periódusban fordulnak elő (IV. t. 1.). 2. Tokos véső, pereme duzzadt (IV. t. 2.). 3. Tokos-füles balta. Egy körbefutó bordához két ék alakú csatlakozik (IV. t. 3.). 4. Lokos-füles balta négy töredéke. 5. Kis tokos-füles balta, pereme ívelt, alatta bordák (IV. t. 5.). 6. Tokos balta töredéke éllel (IV. t. 4.). 7. Markolatnyúlványos sarló. Hegye letörött. Markolatának két oldala rovátkolt, középen ferde keresztalakú, alatta pedig ék alakú borda (IV. t. 6.). 8. Markolatnyúlványos sarló; bordái a pengehát alatt is ferdén rovátkoltak. Hegye letörött (IV. t. 7.). 9. Sarló markolatnyúlványának töredéke (IV. t. 8.). 10. Késpenge (IV. t. 9.). 11. Kanál széles, ferdén kihajló, díszített peremmel. Nyele tordírozott huzalból készült. Végei a szegecsek felé laposra kalapáltak: az egyik szegecs alá négy-szögletes lemezket illesztettek. Érdekes, hogy a szegecseknek más a színe (vöröses), mint a kanálé (sötét sárgás zöld) (IV. t. 10.). 12. Kurdi típusú szitulid összehajlított töredéke szegecsekkel (4. 5. 18.). 13. Téglalap alakú bronzlemez pontolt spiráldíszrel (IV. t. 12.). 14. Elgömbült, sűrűn rovátkolt karperec; töredék. 15. Kettős kónusú bronz gyöngy. A rajta keresztül húzott vékony huzal az egyik lyuknál hurkot képez, a másiknál a huzal két vége kétfelé hajlított. (IV. t. 13.). 16. Rövid ár; átmetszete négy-szögletes (IV. t. 14.). 14. Két hosszú ár (IV. t. 15–16.). 18. Spirálkarika majdnem három kanyarullattal; a huzal tordírozott, vége sima; törött (IV. t. 17.). 19. Két karperec, átmetszetük kerek, végeik hegyesek. 20. Nyitott végű karperec, egyik oldala a használat következtében lapos (IV. t. 11.). 21. Karperec, egyik vége letört. Átmetszete kerek. Díszítése szélesebb és rövidebb vonalávköböl áll (IV. t. 19.). 22. Hat nagyobb és kisebb öntőlempény darabja (IV. t. 20–22.). Az egyik darab réteges (IV. t. 23.). 23. Négy kis bronzlemez. 24. Szűrő töredéke.

PAMUK, VASÚT MENTÉN

A bronzleletet kubikusok találták árokásás közben az „egykori mocsaras területen”; 146 db tartozott hozzá. Az edényt, amelyben a bronzok feküdtek, nem mentették meg. RRM lelt. sz.: 66.191. 1–108.⁴

1. Kard markolatnyúlványos széles pengebordával; töredék (V. t. 1.). 2. Kard markolatnyúlványa; Ennsdorf-i típus (V. t. 2.). 3. Hasonló töredék; markolatnyúlványán négy szegecslyukkal (V. t. 3.). 4. Kard penge-töredéke széles bordával (V. t. 5.). 5. Kardpengék töredékei hegyük felőli részszel, vonalakkal díszítettek (V. t. 6–7.). 7. Törpenge töredéke (V. t. 8.). 7. Törpenge töredéke (V. t. 4.). 8. Keskeny törpenge; markolatlemezének tövén két szegecslyuk volt (V. t. 18.). 9. Valószínűleg egy tör töredékei három szegecsel (V.

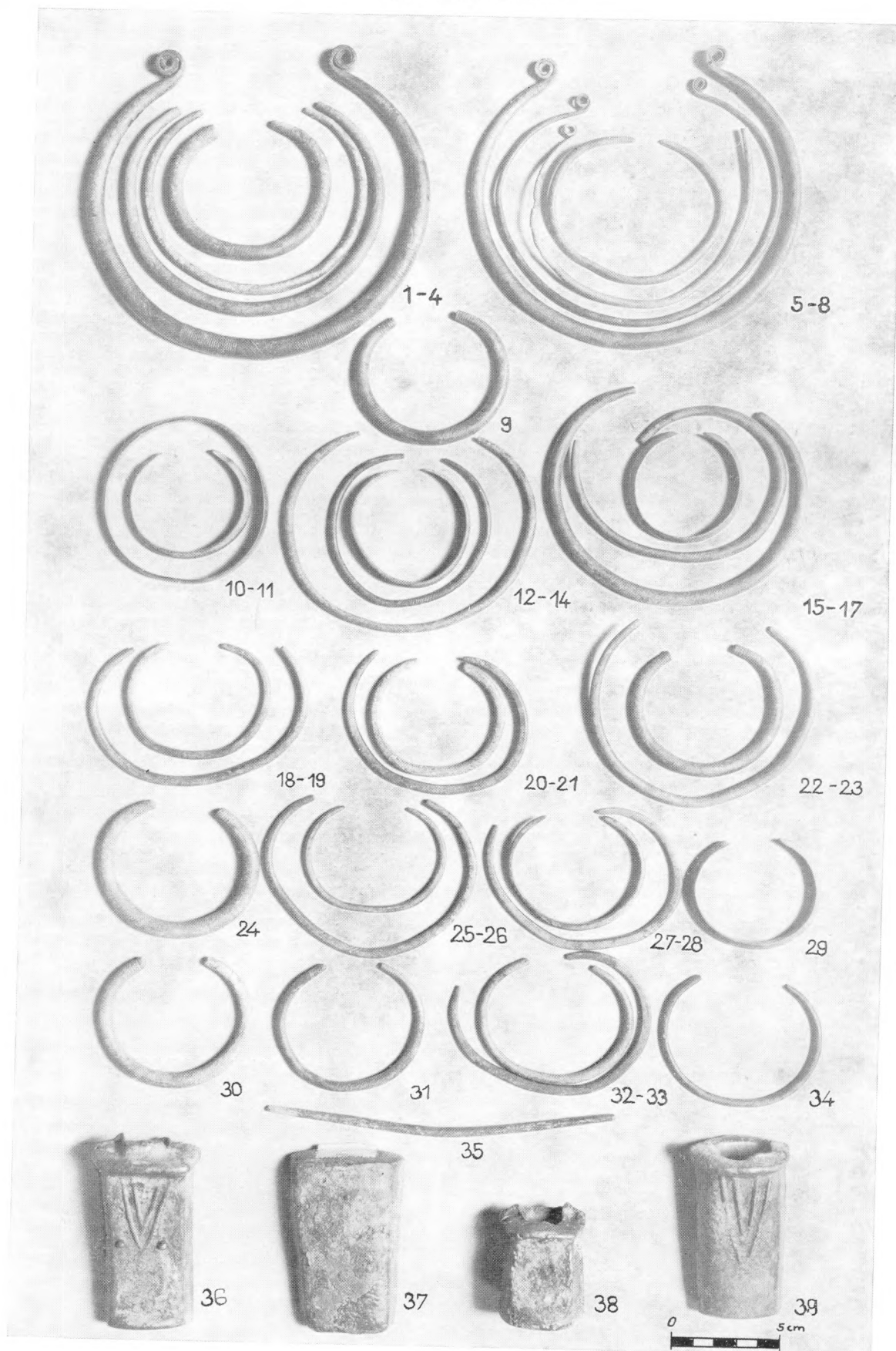
t. 9.). 10. Lándzsa csúcs töredéke (V. t. 10.). 11. Lándzsacsúcs; hegye letörött, tokja hibás öntésű (V. t. 11.). 12. Lándzsacsúcs hegye (V. t. 12.). 13. Lándzsacsúcs tokja (V. t. 13.). 14. Gombos végű sarló töredéke (V. t. 14.). 15. Tokos balta élfelőli töredéke (V. t. 15.). 16. Tokos balták töredékei, egyikben huzal (V. t. 16–17.). 17. Sarlók hegytöredékei (V. t. 19–20.). 18. Sarló: markolatán középborda, törött (V. t. 21.). 19. Sarló töredéke bordadíszrel (V. t. 22.). 20. Keskeny kespenge szegecslyukkal (V. t. 23.). 21. Kardpenge töredéke széles bordával. 22. Két kard és két tör hegytöredéke. 23. Tokos balta oldaltöredéke. 24/a Három sarlópenge töredék. 24. Sarló; markolatnyúlvány pereme rovátkolt, éle kopott (VI. t. 1.). 25. Sarló; hegye letörött, pengehát alatt két, markolatnyúlványán három vízszintes borda, ehhez két ívalakú csatlakozik (VI. t. 2.). 26. Sarlótöredék, markolatnyúlványán középborda, szélei rovátkoltak (VI. t. 3.), és hasonló töredék (VI. t. 9.). 27. Sarlótöredék; markolatnyúlványán két középborda (6. t. 4.). 28. Két sarlópenge töredék (IV. t. 5–6.). 29. Sarlópenge markolatcsomokkal; hegye letörött (VI. t. 7.). 30. Sarlótöredék; bordái rovátkoltak, ezek között ferde bordák (VI. t. 8.). 31. Sarló hegytöredéke; pengén a háthoz csatlakozó bordák (VI. t. 10.). 32. Huzaltöredék, különböző átmetszetűek; 4 db (VI. t. 11–12.). 33. Részben elgömbült láb- vagy karperec (VI. t. 15, 17.). 34. Elgömbült lemezszalag. 35. Elgömbült karperec töredéke (VI. t. 16.). 36. Öt fűrészlemez töredék (VI. t. 13–14.). 37. Karperec vonalmentével; széles, domború. 38. 14 db sarlótöredék. 39. Bronzlemez töredék. 40. Öntőlempény töredéke; egyik hólyaos és belül üreges (VI. t. 20.), többön vasoxidnyomok, 7 db (VI. t. 19–24.). 41. Kisebb öntőlempény darabok, 12 db. 42. Kissé domború lemezkorong középen lyukkal, sérült, elgömbült (VII. t. 1.). 43. Keresztalakúan áttört borotva, élei csorbák (VII. t. 2.) és hasonló töredéke (VII. t. 3.). 44. Tű: feje vízszintesen és haránt árkolt, hegye letörött (VII. t. 4.). 45. Félkörös átmetszetű karperec elkeskenyedő véggel; összehajlított töredék (VII. t. 5.). 46. Bordás díszű karperecek töredékei (VII. t. 6–8.). 47. Nyolcas hurkolású fibula spirálkorongja (a fibula elkallódott, ugyancsak egy másik hasonló spirálkorongja; (VII. t. 9.). 48. Tű feje csonkakúpos gombbal (VII. t. 10.). 49. Ismeretlen rendeltetésű tárgy töredéke, talán borotváé. A lemezhez egy tekercselt huzal csatlakozik. (VII. t. 11.). 50. Pajzsdudor töredéke fehérbronzból; hasonlóak a kurdi szint leleteiben meglehetősen gyakoriak (VII. t. 12.). 51. Kis karperec; elgömbült (VII. t. 13.). 52. Kissé nyitott lemezcső, valószínűleg börtárgy (pl. öv) szegélye (VII. t. 14.). 53. Tölcséresen hajlított lemez; ilyenek gyakoriak a kurdi szint leleteiben. Valószínűleg ezek is rojtdíszek voltak (VII. t. 15.). 54. Spirálcsovecské oxidálódott fűrészlemizzel (7. t. 16.). 55. Szűrő töredéke (VII. t. 17.). 56. Rojtdísz töredéke hegyes, ovális bázissal, fehérbronz (VII. t. 18.). 57. Széles, fogazott karika, fehérbronz (VII. t. 19.). 58. Övtöredékek (VII. t. 21, 23.). 59. Díszített lemez töredékei (VII. t. 22.). 60. Öv töredéke (VII. t. 24.). 61. Bordás rúd, ill. karperec töredéke (VII. t. 25.). 62. Díszített karperec töredéke (VII. t. 26.). 63. Díszített lemeztöredékek, talán diadémé (VII. t. 20.). 64. Lemeztöredékek. 65. Csavart huzal töredéke, talán nyakperecé.

BALATONFENYVES

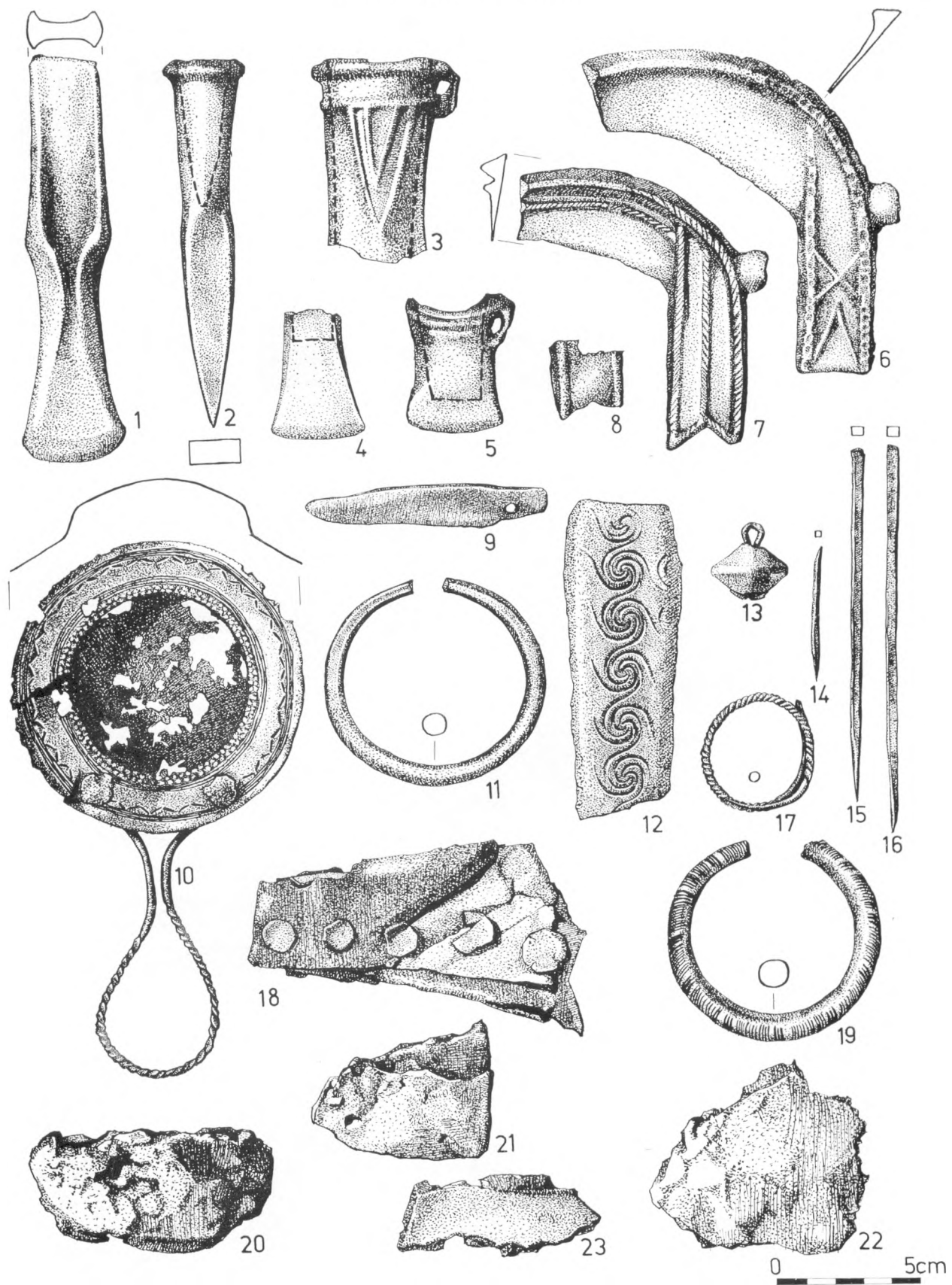
A keszthelyi Balatoni Múzeumba ajándékképpen egy kis bronzlelet került, amelyet homoktúrázás tetején szántás közben találtak. A lelet valószínűleg nem teljes.

1. Két széles pengéjű sarló; az öntőcsap alatt a pengebordát és a hátat hármás borda köti össze. A markolatnyúlvány közepén lyuk (VIII. t. 1–2.). Egyik sarló törött. 2. Szalagkarperecek (VIII. t. 3–4, 5, 7, 8, 10.). 3. Spirálkarperec töredéke; ép vége lapos tekercsben végződik (VIII. t. 6.). 4. Tokos balta. Pereme alatt három vízszintes borda, az alsóhoz két ívalakú csatlakozik (VIII. t. 9.).

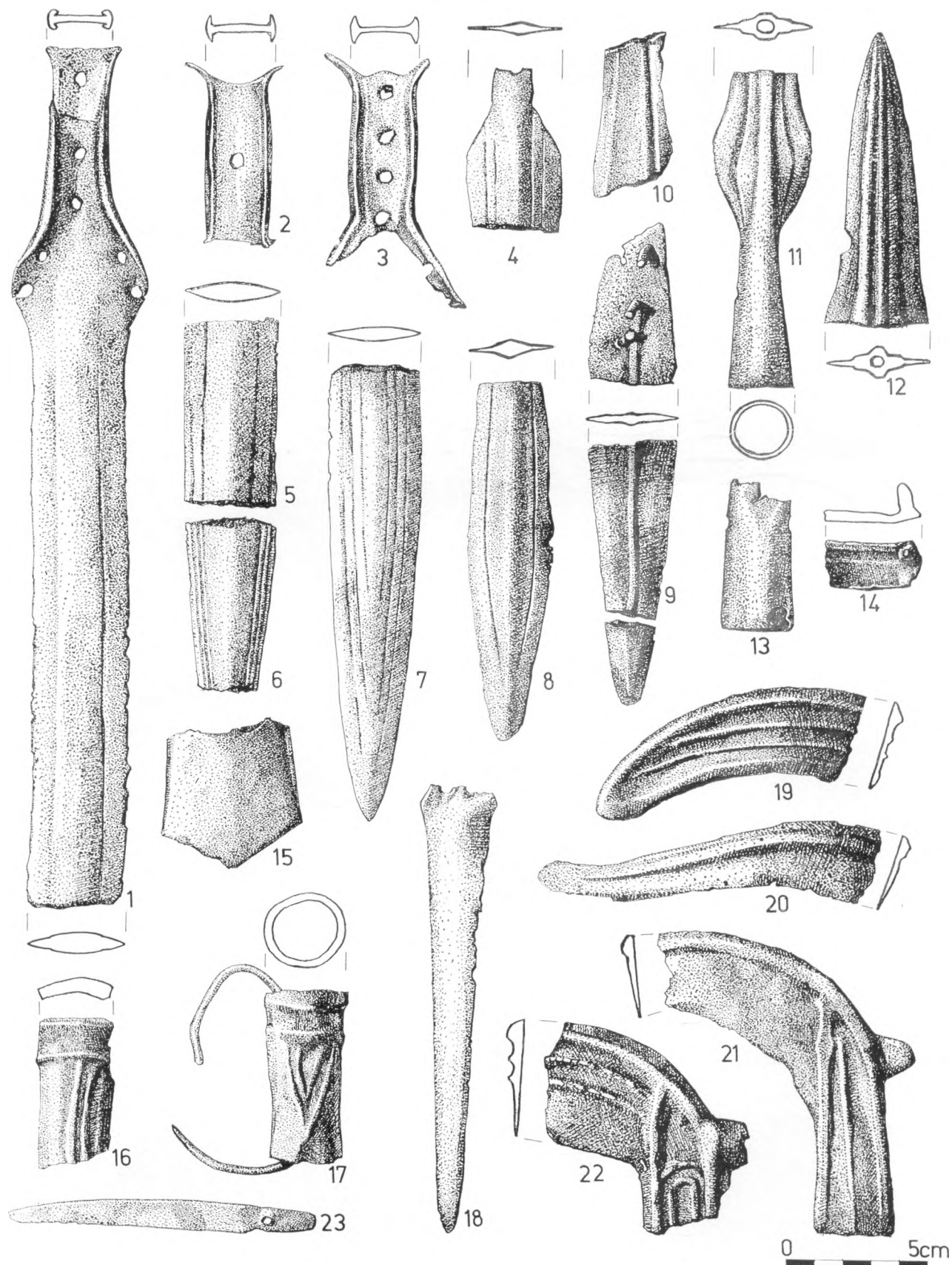
4. DRAVECZKY B., RF I/19 (1966) 14.



III. Lengyeltóti, III. bronzlelet. — Lengyeltóti, Bronzefund III.
1:2



IV. Lengyeltóti, IV. bronzlelet. – Lengyeltóti. Bronzfund IV.
1:2



V. Pamuk, bronzlelet. – Bronzefund von Pamuk.
1:2

Az I. számú lengyeltóti bronzlelet korban megelőzi a II., III. és IV. leletet. Horgony alakú csüngők a koszideri típusú bronzleletekben fordulnak elő. Ilyenek tartoznak többek között Dél-Dunántúlon a kőrösi (Baranya m.),⁵ a nagyhangosi (most Kölesd, Tolna m.) bronzleletekhez,⁶ Somogy megyéből pedig az alábbi leletekben vannak horgony alakú csüngők: Pusztasáránytő–Melegárok (most Mosdós),⁷ Somogykiliti (most Balatonkiliti).⁸ Somogy megyéből még az alábbi egykori leleteket ismerjük: Ráczegres (most Zimány),⁹ ismeretlen lelőhelyű Somogy megyei lelet.¹⁰

Az egykori leletekben gyakoriak az öntött kerek csüngők, általában fül nélkül és kereszt alakú bordával; ilyenek együtt vannak horgony alakú csüngőkkel a szomodi (Komárom m.),¹¹ a tolnanémedi,¹² az esztergomi (Komárom m.)¹³ a kőrösi,¹⁴ nagyhangosi leletekben.¹⁵ Ezek egyidejűsége tehát vitán felül áll. Legfontosabb adatunk a leletek keltezéséhez a koszidepadlási I. és III. bronzlelet;¹⁶ ezek egyidősek, ugyanis több egyforma típus fordul elő a Koszidepadláson talált bronzleletekben. A leletek a B III periódus végéről származnak, és ahogyan a leletek stratigráfiai helyzete is bizonyítja, a nagy telepek elhagyása idején kerültek a földbe.¹⁷

Sokkal érdekesebb és ezideig már több publikációban érintett kérdésekhez ad újabb adatokat a másik három lengyeltóti (I–IV.) t. bronzlelet.

Ezek egykorúak: a háromban előforduló egyforma típusok igazolják, hogy egyidőben kerültek a földbe. Ebből a korból ismerjük a Dunántúlról és főként Somogy, Baranya és Tolna megyékből a legtöbb bronzleletet.¹⁸

A II. és III. leletben egyformák a sújtásos fibulák (I. t. 7.; II. t. 1–2, 6.), azaz oldalt két-két lapos spiráltekerccsel és rugós tűjük van, a pödrött végű nyakperek (I. t. 3.; III. t. 1, 5–7.), a kalapácsok (I. t. 10.; III. t. 36, 38–39.). Mindhárom lelethez ékalakú bordákkal díszített balták, ill. kalapácsok tartoznak (I. t. 10. 12.; III. t. 36, 39.; IV. t. 3.). Továbbá a II. és IV. leletben egyformák a botos vésők (I. t. 14.; IV. t. 2.).

A nyitott végű karperek is hasonlóak mindhárom leletben (I. t. 2.; III. t. 4, 9, 19. stb.; IV. t. 11, 19. Ld. a leletek leírását is).

E kor leleteiben általánosak az ékalakú bordás, to-

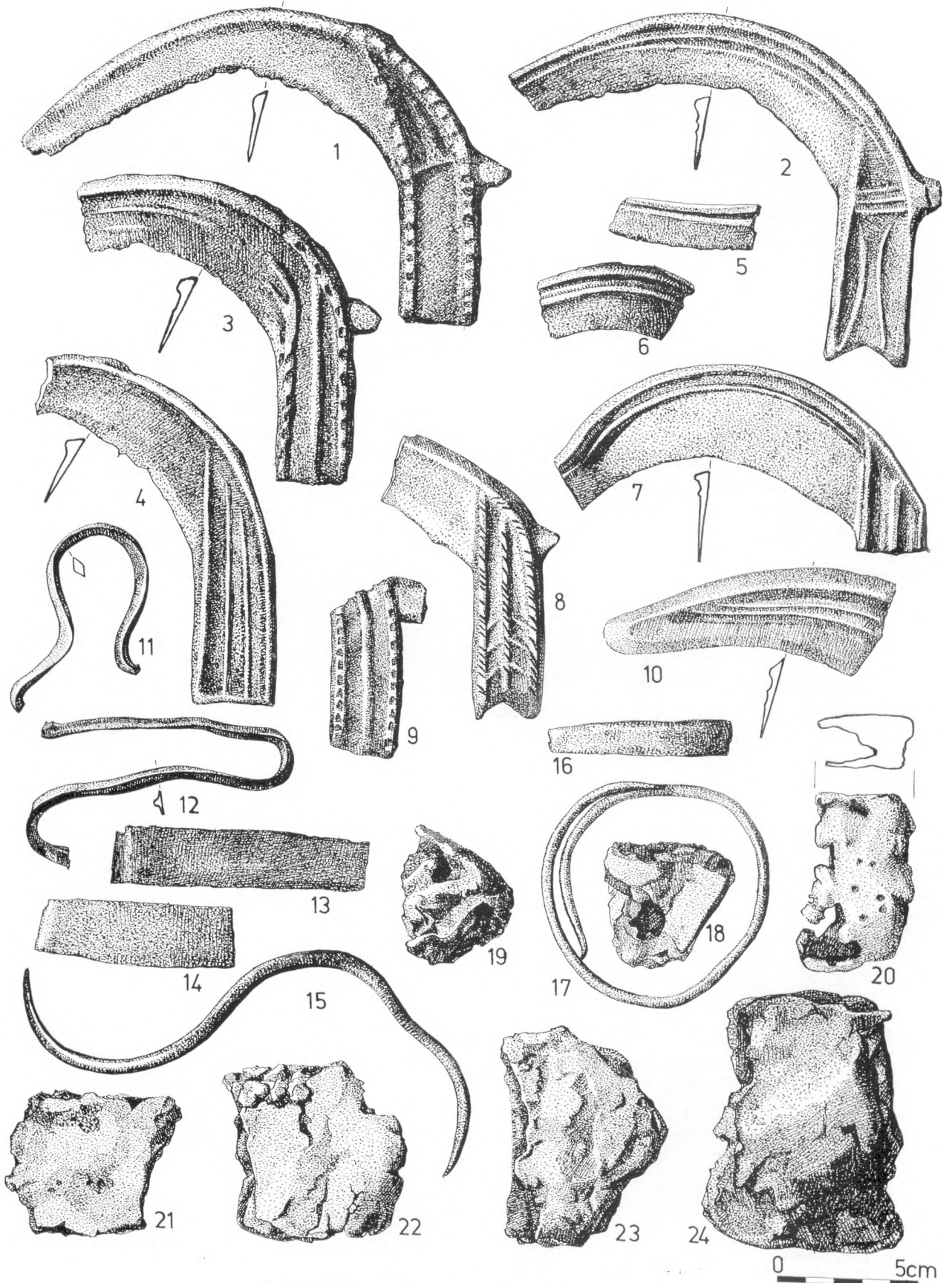
kos balták. Ilyenek vannak a Somogy megyei leletek között a rinyaszentkirályi,¹⁹ pamuki (V. t. 17.), a kéri,²⁰ a balatonkiliti²¹ leletekben. Baranya megyéből említhetem az alábbi lelőhelyekről származó bronzleleteket: Márok, Peterd, Birján, Bakóca, Beremend,²² Pécs-Makárhegy.²³ A köpüs véső (IV. t. 2.) olyan típus, amely nagyon sok dunántúli, a kurdi szintbe sorolható leletben megvan, így a II. lengyeltóti leletben is (I. t. 14.). Több példányt ismerünk Baranya megyei leletekből: a peterdpusztai leletben két példány, a bakócai leletben két db, a márokiban 1 db. Ezek a tokos vésők mindig jóval kevesebb példányban fordulnak elő a nagy leletekben, mint a tokos balták. Általában díszítés nélküliek.

A III. lengyeltóti lelet sarlói közül egyet emelek ki szokatlan díszítése miatt a markolaton (II. t. 27.). A Baranya megyei leletek szokatlanul gazdagok sarlóban, de a Somogy megyeiekben is meglehetősen szép számmal szerepelnek. Az említett sarló díszítését csak egy ismeretlen lelőhelyű, Balaton környéki depot sarlójáról ismerem.²⁴ A minta két ellentétes ívből áll. Csak egy ív, amely a markolat végéből kanyarodik fel a markolatra, több lelőhely sarlóján előfordul, azonban e minta sem gyakori. A Balaton környéki bronzlelethez – a tárgyak patinája egységes – 512 markolatnyúlányos sarló tartozik, ezek közül 31 markolata letrött és egy gombos végű sarló. A leletet néhány kardtöredék, ékalakú bordával díszített tokos balta, lándzsatöredék és bronzrögök, továbbá egy háromszögletes átmetszetű huzaltöredék és egy kés egészítik ki. E lelet összetétele alapján Somogy megyéből származhat, Baranya és Somogy megye bronzleletei egyike-másikához több mint 100 db sarló is tartozik. Ezek között gyakori a törött, újbóli beolvasztásra szánt darab, vagy az erősen kopott élű. Más vidékeken is előfordulnak ugyan meglehetősen nagy számban sarlók, de nem ilyen nagy százalékban.

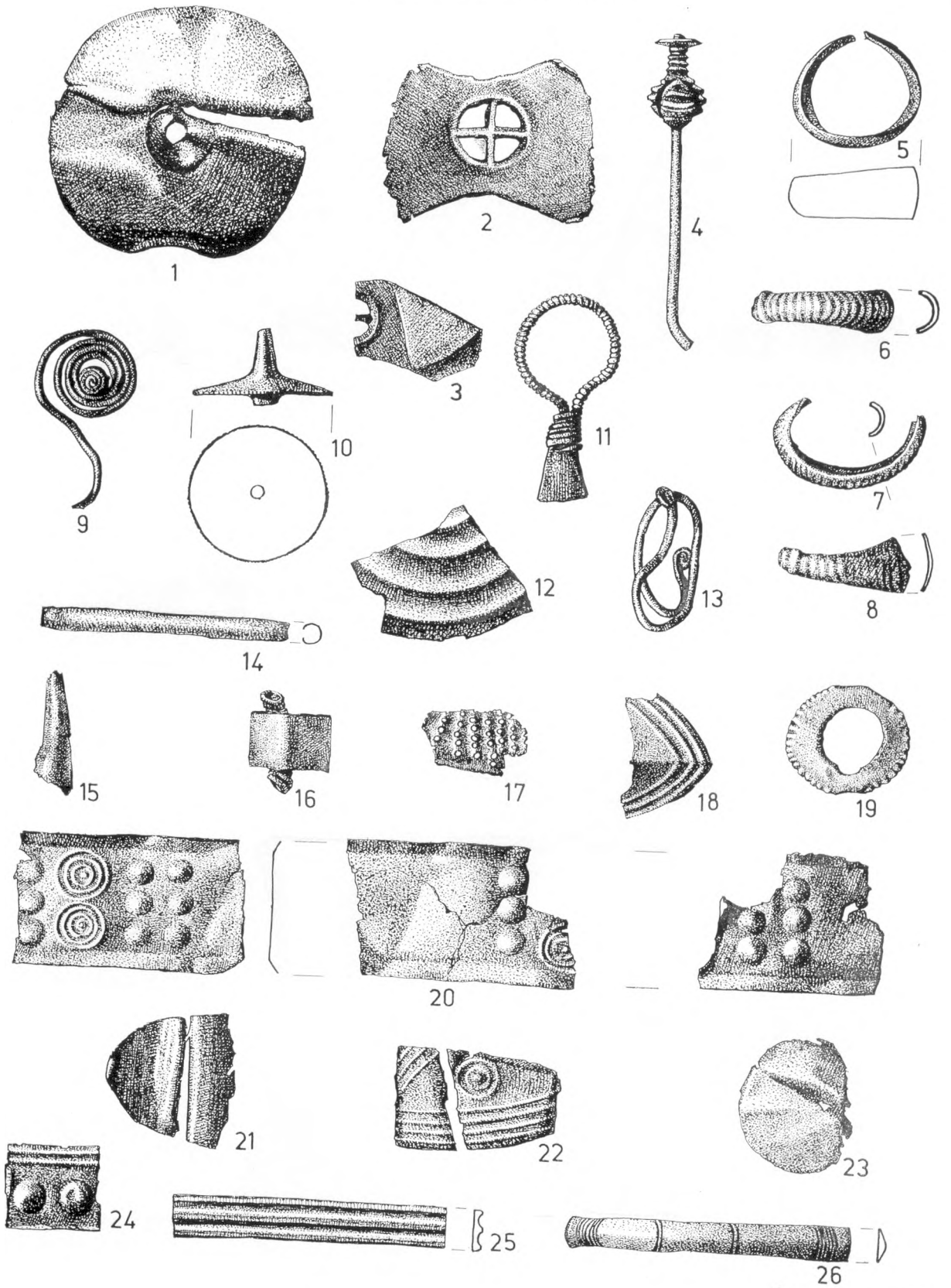
Angeli W. szerint a Balaton környéki leletben nincsenek teljesen egyforma darabok. Ez persze nem jelenti azt, hogy egyik-másik nem készült ugyanabban az öntőmintában. Egy öntőmintában általában két sarló számára van mélyedés. Így ha kettőt is öntöttek egyszerre, nem biztos, hogy azonos a méretük, vagy a díszítésük.

5. MOZSOLICS, Bronzefunde. 30. t. 15–22.
6. Uo. 33. t. 11–44, 57–86.
7. HAMPEL J., A bronzkor emlékei Magyarhonban. Budapest 1896. 122 t. 14–23, 25–26. – MELHÁRD GY., AÉ 15 (1895) 247–248, 443.
8. MOZSOLICS, Bronzefunde. 37. t. 15.
9. HAMPEL, Bronzkor. II. k. 1892. 166. t.
10. MOZSOLICS, Bronzefunde. 38. és 39. t. E lelethez is tartozik egy horgony alakú csüngő: 38. t. 10. Ld. a leletek felsorolását horgony alakú csüngőkkel u.-ott; 90.
11. MOZSOLICS, Bronzefunde. 23. t. 4–5, 10–14.
12. Uo. 24. t. 4–10; 25. t. 1–30.
13. Uo. 28. t. 1–30; 33, 36.
14. Uo. 30. t. 10–22.
15. Uo. 31. t. 10, 14; 33. t. 11–44, 57–85.
16. Uo. 46. t. 5–9; 52. t. 7–18.

17. Uo. 123–126.
18. PETRESS É., FA 12 (1960) 35–41 (41–43), 9–10 t. – KŐSZEGI F., AIR 2–3 (1961–62) 25–31. – KŐSZEGI F., AAH 12 (1960) 136–186. – BÁNDI G., AÉ 89 (1962) 77–83, (83.) – ANGELI W., – NEUNINGEN H., MAG 93–94 (1964) 77–89.
19. HAMPEL, Bronzkor. 214. t. 11–12, 14–15.
20. MOZSOLICS A., RSP 27 (1972) 391, 9. kép 2–6, 9, 11, 13, 15–16, 18.
21. KUZSINSZKY B., i. m. 6., 7. ábra 10–11, 14.
22. A Baranya megyei bronzleletek publikációját előkészíttem. A teljes gyűjtés már elkészült.
23. MOZSOLICS A., AÉ 76 (1949) 26., 17. t. 1–2, 4.
24. ANGELI W., – NEUNINGEN H., MAG 93–94 (1964) 7. t. 11.

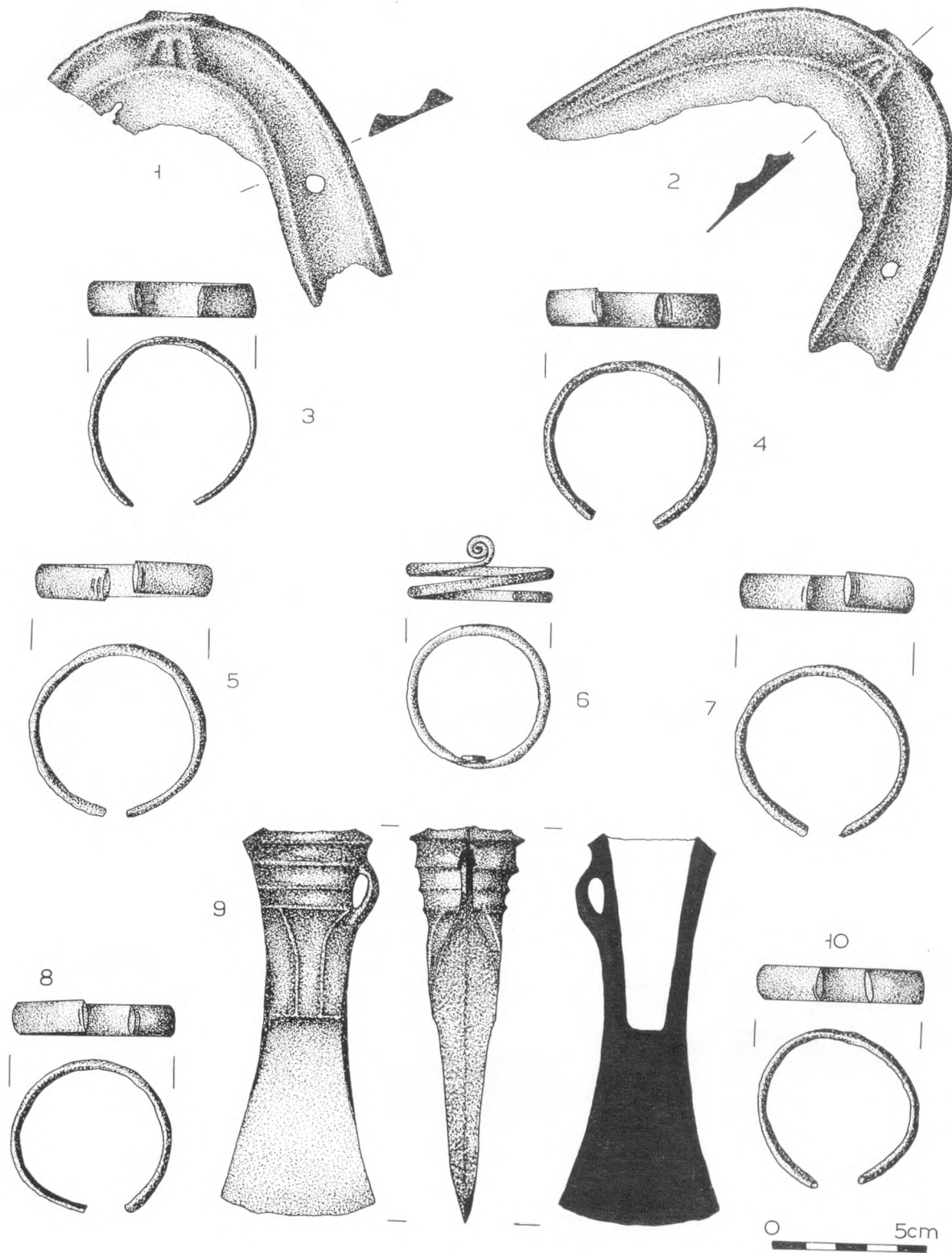


VI. Pamuk, bronzlelet. – Bronzefund von Pamuk.
1:2



VII. Pamuk, bronzlelet. – Bronzefund von Pamuk.
1:2

0 26 5cm



VIII. Balatonfenyves, bronzlelet. — Bronzefund von Balatonfenyves.
1:2

Néhány típusra szeretném a figyelmet felhívni: mind a III. lelethez tartozik: II. t. 20–21.; III. t. 37. A tömör fél tokos balták lehetőleg öntőcsappal együtt, ill. a tömör négyszögletes, esetleg tömör, marhabőralakú lepények nem túl ritkák bronzleletekben. A felületük általában nagyon sima, egyes példányok pedig fehér-bronzból készültek. Az említett három darab egyik oldala lapos. Rendelgetésük ugyan nem tisztázott még, de az első két darab (II. t. 20–21.) alapján az öntőminták kifaragásához használatos félformák lehettek, azaz ilyen próbaformák mutatták, hogy az öntőminták mindkét felében egyformák-e a mélyedések. Hasonló darab tartozik a kurdi (Tolna m.) lelethez.²⁵ Több hasonló van a beremendi (Baranya m.) leletben, ezek közül kettő hasonló a két lengyeltóti példányhoz (II. t. 20–21.), csak az öntőcsatorna részük rövidebb, egy töredékes, egy pedig már Y-formájú bordával díszített, azaz olyan mintás tokos baltáé, amelynek csak elvéte akadnak a kurdi szint leleteiben, viszont ez a minta már a következő depotszint tokos baltáin rendkívül gyakori, azaz a fiatalabb depotleletek tokos baltáin már elég ritka az ékalakú bordadísz.

Balták félformáit ismerjük a lovasberényi leletből is.²⁶ Egyik-másik tokos baltán még rajta van a peremborda felett az öntőcsap része, mint a II. lengyeltóti és a beremendi félformákon is; említhető a Szentenyegyhelyi depot két darabja, a nagydémi lelet egy baltája.²⁷ Hogy milyen volt a peremborda fölötti öntőnyílás, azt jól mutatja több tokos balta vagy tokos kalapács öntőmintája,²⁸ mint a tiszaföldvári leletből származó, egy Aszód vidéki öntőminta stb. A felsorolt félformák csak próbadarabok voltak, amelyek arra voltak hivatva, hogy az öntőminták két lapjának egyforma mélyítését elősegítsék, azonban a mintát a legtöbb esetben már a kész formába vésték be és nincsen rajta a próbadarabon.

Egy másik érdekes darab a III. lengyeltóti leletből egy majdnem téglalap alakú fehérbronz tárgy, amelynek egyik fele domború, másik lapos (III. t. 37.). Felülete teljesen sima, ahogyan a kép is mutatja, mint ahogyan a fehérbronzból készült öntvények szinte mindig kiváló minőségűek. Érdekes, hogy a III. lengyeltóti lelethez viszonylag sok fehérbronz öntvény tartozik. Ha nem is teljesen azonos formájú, de mégis téglalap alakú öntvények, ill. ilyenek darabjai tartoznak a már előbb említett beremendi lelethez is. Ezek kevésbé domborúak egyik oldalukon, széleik azonban ezeknek is ferdén levágottak és egyik-másikon még bordakeret is van. A beremendi darabok kevésbé jó

minőségűek. Van közöttük hólyagos öntésű is, azonban azoknak is nagyon sima a felülete ellentétben a lelethez tartozó öntőlepényekhez, rögökhöz és rudakhoz. Marhabőralakú lepények vannak a birjáni (2 db) és a lovasberényi²⁹ bronzleletben.

A III. lengyeltóti lelethez tartozik három sújtásos fibula, amelyek kengyelének két oldalán kettős spirálkorong van, de mindegyik egy-egy huzalból hajlított (II. t. 1–2, 6.). Egy ugyanilyen sújtásos fibula van a II. lengyeltóti leletben is (I. t. 7.). Általában nem nagyon gyakoriak a kétoldalt spirális sújtásos fibulák, gyakoribbak a nagy példányok két oldalt négy spirálissal, amelyeket három gyönggyel fűztek a kengyelhez; ezek egyik vége nagy spirálisban végződik, a másik pedig a tú rugója után, esetleg nyolcas hurokkal, a hosszú tüben. A II. és a III. lengyeltóti leletek sújtásos fibulái tehát három hosszú huzalból készültek egy lapos gyönggyel, míg a nagyobbak öt huzalból három lapos gyönggyel.

Úgy látszik, hogy a II. és III. lengyeltóti lelethez hasonló sújtásos fibulák elsősorban a Dél-Dunántúlon terjedtek el: Kisapáti (Zala m.),³⁰ Kurd (Tolna m.).³¹

Sújtásos és pajzsos fibulák több leletben vannak együtt, hogy csak néhányat soroljak fel: Lengyeltóti III (II. t. 1–2, 6–7.), Kurd,³² Badacsony-Köbölkút³³ (Veszprém m.), Tállya³⁴ (Borsod-Abaúj-Zemplén m.), Demény (Domaniza).³⁵

Érdekesek még a III. lengyeltóti lelet rojtsüngői, amelyek hasonlóak mint a kurdi leleté (2. t. 8–9, 11, 13, 15, 17.). Rojtsüngők először a koszideri szint leleteiben találhatók; ezek majdnem mind harangalakúak.³⁶ Ismerünk rojtsüngőket az ópályi szint leleteiből is.³⁷ A kurdi szint leleteiben több típus is van. Csak a kurdi szint leleteiben fordulnak elő az ovális bázisú rojtsüngők, amelyeknek felső nyílásánál két kis szarvalakú nyúlvány van (II. t. 8–9, 17.). A karikás csüngők, továbbá az ovális bázisúak a III. lengyeltóti leletben (II. t. 11, 13, 15.) ugyanolyanok, mint amilyenek a kurdi lelethez tartoznak.³⁸

Nem hagyható figyelmen kívül, hogy a kurdi szint leleteiben nem is ritka a pödrött végű nyakperec. Ezek általában, ha díszítés nélküliek, vagy ha egyes darabokról van szó, nem keltezhetőek. A bronzkor kezdetén feltűnnek a pödrött végű nyakperecek. Nálunk nem fordulnak elő olyan nagy számban, mint pl. Németországban, ahonnan több száz darabból álló leletek is ismertek. A koraiak általában vastagabbak, de a

25. AÉ 15 (1895) 99., I. t. 6. – HAMPEL, Bronzkor. 210. t. 6.

26. SzSz 1–2 (1935) 41. – HOLSTE FR., Hortfunde Südosteuropas. Marburg (Lahn) 1951, 22. t. 1–26. A leletből eddig csak néhány darabot közöltek. IKM, Székesfehérvár. F. Petress Éva szóbeli közlése.

27. HAMPEL, Bronzkor. 193. t. 15, 17. Uo. 195. t. 4.

28. HAMPEL, Bronzkor. 4. t. 4–6, 9–10.

29. HOLSTE i. m. 22. t. 17.

30. AK 22 (1899) 10., 3. t. 22–23.

31. HAMPEL, Bronzkor. 213. t. 23.

32. HAMPEL, Bronzkor. 213. t. 31, 33.

33. MOZSOLICS, AÉ 76 (1949) 22. t. 1–2.

34. KEMENCZEI T., HOMÉ 8 (1969) 12. t. 1, 4.

35. M. NOVOTNÁ, ASFon 9 (1970) 50. t.

36. MOZSOLICS, Bronzefunde. 85., 31. t. 5–7. (Kölesd, régiben Nagyhangos), 59. t. 11–13 (Rákospalota). Ld. a leletek felsorolását.

37. MOZSOLICS A., Bronze- und Goldfunde des Karpatenbeckens. Budapest 1973, 67. – Ld. leletek felsorolását.

38. HAMPEL, Bronzkor, 213. t. 3–17.

koraiak között is vannak egyformán vékonyak, mint pl. a hatvani telepen talált (Heves m.).³⁹ Ellenben már a hatvani kultúrával egyidős kispostagi kultúra pödrött végű nyakperecei között vannak olyanok, hogy középen vastagabbak és a pödrött végeik felé elvékonyodnak. A magyarországiak és általában a Kárpát-medenceiek nincsenek még szisztematikusan feldolgozva, így pl. a tordírozottak időrendje sem tisztázott. Ezek között is vannak vékonyak, de már a fokorui (Heves m.) nagy aranyleletben vannak szokatlanul vastag, pödrött végeik felé elvékonyodó példányok.⁴⁰ Végül a torques viselete – ha egészen más formájúak, felépítésűek is, mint az itt idézettek, – a La Tène idején rangjelzőként jelentkeznek.

Csak annyit szeretnék leszögezni, hogy a nyitott végű nyakperc viselete nyomon követhető a késő-rézkor–korabronzkortól, úgy látszik, megszakítás nélkül a kelta korig. Valószínűleg nem mindig bírtak egyforma jelentőséggel.

E rövid kitérő után nézzük az itt szóban forgó leleteket: Lengyeltóti II. depot (I. t. 3.; I. t. 4, úgy látszik egy sima végű variáns), Lengyeltóti III. depot (III. t. 1, 5–7.). Ilyen nyakperecek tartoznak a kurdi⁴¹ és a herceghalmi (Pest m.) lelethez is.⁴² Díszített töredék ismert a palotabozsói (Baranya m.) depotból.⁴³ Ilyen nyakperc van a közöletlen öreglaki leletben is.⁴⁴ Tordírozottak, ill. vonalakkal díszítettek a bonyhádvidéki lelet példányai. A kenderesi⁴⁵ (Heves m.) lelet nyakperecei finoman tordírozottak.⁴⁶

E felsorolás persze nem teljes és valószínűleg egy alaposabb átnézés után a kurdi szint leleteiből több töredékes darabot lehetne nyakpercnek meghatározni. Itt csak annyit a pödrött végű nyakperecekről, hogy a kurdi szint leleteiben előfordulnak simák, geometrikus mintával díszítettek és tordírozottak egyaránt.

A IV. lengyeltóti depot sajnos egyáltalán nem teljes, mégis van benne néhány darab, amely figyelmet érdemel. A sarkított balta (IV. t. 1.) egy régi típus és nem jellemző már a kurdi szintre.

A IV. lengyeltóti leletben van még egy egészen szokatlan kanál (IV. t. 10.) és egy gomb (IV. t. 13.), amelyek valóban nem gyakoriak a bronzleletekben. Egy hasonló gomb töredéke van a már említett mároki bronzleletben.

Meglepő a kanál, ennek formája és díszítése is. A peremen a zegzugos minta előfordul egy hasonló formájú szűrőkanálon Dresden-Laubegast 5. leletben.⁴⁷

E darabnak azonban hasonló füle van, mint a vele együtt előkerült kurdi típusú szitulának. Érdekes már most, hogy a IV. lengyeltóti edényben is egy kurdi típusú szitula összehajlított töredéke van (IV. t. 18.), tehát ugyanaz a leletcsoportosulás. Több lelethez tartozik kurdi típusú szitula, legtöbbször erősen töredékes állapotban és a lemezek összehajlítva. Így ilyen töredék van a rinyaszentkirályi depotban⁴⁸ és a már említett mároki leletben is.

A IV. lengyeltóti lelet spirális lemezének (IV. t. 12.) analógiáit egyelőre nem ismerjük. Töredékes volta miatt használati rendeltetése sem állapítható meg.

Bár a pamuki lelet ugyancsak a kurdi szint leletei közé tartozik, mégis összetételében különbözik a most tárgyalt három lengyeltóti lelettől. Mind a kardtöredékek, mind a tör- és lándzsatöredékek (V. t. 1–13, 18.), továbbá az ékalakú bordákkal díszített tokos balták (V. t. 16–18.) és a sarlók (V. t. 19–22.; VI. t. 1–10.) e kor szokásos típusai közé tartoznak. E leletben csak néhány tárgy van, amely megragadja figyelmünket: a borotvák (VII. t. 2–3.), a fehérbronzból készült pajzsdudortöredék (VII. t. 12.), és a valószínűleg diadémához tartozó trébelt lemezek (VII. t. 20.).

A borotvákhoz hasonló a Grossmugl-i sír borotvája, azonban azon egy kissé más az áttörés. A sírt A. Jockenhövel⁴⁹ a régebbi urnasíros idő kezdeti periódusába keltezi. Szerinte a kispáti szint (ami az én terminológiám szerint a kurdi szintnek felel meg) leleteiben, mint a felsőújvári (Uiora) és a Bindula-Divos-i, előfordulnak kettős csákány alakú miniatűr formák, amelyeknek áttört közepe körül körbordák vannak.⁵⁰ Jockenhövel szerint Grossmugl-típusú borotvák Alsó-Ausztriában és a Száva alsó folyása mentén terjedtek el,⁵¹ de amint látjuk, ilyenekkel számolhatunk a Dél-Dunántúlon is. A pamuki borotvák talán inkább a Mesič-típussal vethetők össze a legjobban; a Grossmugl és Mesič típusú borotvák csak variánsok. Egy Mesič-típusú borotva van különben a nemrégiben talált szökei (Baranya m.) kis bronzleletben is.

A fehérbronz, koncentrikus bordákkal díszített pajzsoknak ma már több példányát ismerjük, legtöbb sajnos töredék, vagy töredékes. A legjobb állapotban megmaradt példány a kurdi lelethez tartozik.⁵²

Egy tű, amelynek csak a feje maradt meg, (VII. t. 10.) szintén egy Horvátországban gyakori típus képvisel. Egy hasonló a még közöletlen öreglaki lelethez tar-

39. Ld. a korai nyakperecekre vonatkozó összesítő adatokat: MOZSOLICS, Bronzefunde. 69–72. A B IV periódusból származó leletekre vonatkozólag ld. MOZSOLICS, Bronze- und Goldfunde. 50. A leletek újbóli felsorolása felesleges.

40. AÉ 1948. 19. t. 1–2.

41. HAMPEL, Bronzkor. 212. t. 18; 212. t. 17. egy tordírozott nyakperc töredéke. Ilyen összehajlított tordírozott nyakperecekkal más leletekben is találkozunk, rendszerint meglehetősen vékony huzalból készültek.

42. HAMPEL, Bronzkor. 209. t. 33–34; egyik tordírozott és kisebb, mint a sima.

43. HAMPEL, Bronzkor. 100. t. 8.

44. Publikációja előkészületben. RRM, Kaposvár.

45. HAMPEL, Bronzkor. 153. t. 57–60.

46. Uo. 157. t. 1–3.

47. W. A. V. BRUNN, RGF 29 (1968) 316–317. 52. t. 1–2.

48. HAMPEL, Bronzkor. 211. t. 1. (Kurd); 215. t. 11–12. (Rinyaszentkirály) Ld. még G. V. MERHART, RGZM 2 (1952) 29–33., 16. t. 1–4.

49. Die Rasiermesser in Mitteleuropa. PBF VIII/1. München 1971, 80. – 9. t. 96; 62. t. A, 1–7.

50. Uo. 84. – HOLSTE, i. m. 11. t. 30; 44. t. 38. Nem tartom bizonyítottnak, hogy e miniatűr csákányok és a Großmugl-típusú borotvák között valóban lenne összefüggés.

51. JOCKENHÖVEL i. m. 78–80. – HOLSTE i. m. 19. t. 18.

52. HAMPEL, Bronzkor. 211. t. 15.

tozik. Egy Grossmugl-típusú borotva és egy ugyanilyen tű együtt van az Otok-Privlak-i (Horvátország) leletben és ebben a depotban még egy fenyőágmin-tával díszített tű is van, amilyen a Grossmugl-i sír mellékletei közé tartozott.⁵³ A kétfajta tű együtt van a Bingula-Divos-i leletben is.⁵⁴ A Svilos-i lelethez pedig egy a pamuki tűhöz hasonló példány és egy sújtásos fibula is tartozik.⁵⁵ A másik pamuki tűhöz (VII. t. 4.) két hasonló a bajorországi Unterhaching 42. sír mellékletei között volt. H. Müller-Karpe e sírt a H A₁-periódusba keltezi.⁵⁶

Egyes díszített bronzlemezek rendeltetése bizonytalan (VII. t. 20.). Sajnos egész darabot nem ismerünk, rekonstrukciójuk nehéz, de nem valószínűtlen, hogy diadéma darabjairól, vagy inkább homlok- vagy pártadíszeről van szó. Az egykorú övek általában poncolással díszítettek és mind sokkal szélesebbek. A pamuki lemezek nemcsak keskenyek, hanem nagyon vékonyak is. Ezekhez a töredékekhez nagyon hasonlóak a mároki leletben is vannak. A töredékek szerint legalább két díszített lemezszalag van a leletben, esetleg három töredékei. Az egyik a végeket vékony pántokkal fűzték össze.⁵⁷ A kurdi szint leleteiben nem is ritkák a nagyon vékony lemezek; gyakran annyira töredékesek, hogy eredeti szélességük sem állapítható meg, hanem csak a díszítésük alapján (leggyakrabban trébelt, lencsés dudorok és trébelt koncentrikus körök vagy a széleken lécminta) látszik valószínűnek, hogy fejdíszként rekonstruálhatók.⁵⁸ A diadéma szót inkább a fejdísz vagy pártaszegély szóval helyettesíteném, mert a diadéma rangjelzőt jelent, viszont a pártaszegély vagy fejdísz egyszerűen egy társadalmi rangot, vagy kort, vagy kisebb tisztséget is jelenthet (ld. pl. a pártaviseletet még e század elején egyes vidékeken). Gyakoriságuk ellentmondani látszik a diadéma meghatározásnak.

Más kérdéseket vet fel a balatonfenyvesi lelet. A széles pengéjű markolatnyúlványon kis lyukkal rendelkező sarlók a kurdi szint leleteiben ismeretlenek (VIII. t. 1–2.). Hasonlóak nem nagyon gyakoriak a Dunántúlon. Ilyen sarlók tartoznak többek között az egyik Ság-hegyi (Vas m.)⁵⁹ és a második velemi lelethez (Vas m.). Az utóbbi leletben e széles pengéjű sarlókhöz többek között felső állású szárnyas balták és nyitott végű, ovális karperecek csatlakoznak, amelyek az egyenes és ferde vonalkötegeket vonalkázás kíséri. Érdekes a lelet edénye is, mert ez egy kettős kónusú urna, amilyen a már előrehaladott lausitzi kultúrában gyakori.⁶⁰ Tehát ennek a leletnek is egé-

szen más az összefüggése, mint az előbb tárgyalt, kurdi csoport leleteié, amelyekben még hiányoznak a felső állású szárnyas balták és a karperecek általában kerek formájúak és átmetszetük is kerek.

A balatonfenyvesi lelet karpereceinek átmetszete is a második velemi bronzlelet darabjaival egyezik (VIII. t. 3–5, 7–8, 10). A lelet tokos baltája a perem alatti bordákkal is beleilleszkedik a fent vázolt körbe (VIII. t. 9.).

A három lengyeltóti és a pamuki bronzleletnél megállapítottuk, hogy a kurdi szint leletei közé sorolandók be. Ezekből van a legtöbb, legnagyobb mennyiségű bronzlelet nemcsak a Dunántúlról, hanem a Kárpát-medencében is. Soha olyan mennyiségben nem kerültek bronzkincsek a földre, mint a kurdi szint idején. Nemcsak nagyon sok leletet ismerünk e korból,⁶¹ hanem a leletekben levő tárgyak száma is óriási, így sok esetben sok száz tárgy van egy-egy depotban, hogy csak kettőt említsék: Márok (Baranya m.) és Nadap (Fejér m.). A tárgyak legnagyobb része töredék a mároki leletben, a több mint 600 db tárgynak kb. csak 20%-a ép, a többi beolvasztásra szánt darab, vagy öntörög.

A kurdi szint meglehetősen jól párhuzamosítható itáliai leletekkel. Az itáliai időrend szerint a Bronzo recente végének, ill. a Bronzo finale átmeneti időszakának felel meg, ami a protovillanova kultúra kezdetét jelenti.⁶² Nálunk nehezebb a párhuzamosítás a bronzleletek és a temetők között, de nem lehetetlen, hogy a Dunántúlon ez az idő jelenti a váli kultúra kezdetét.⁶³ A kutatások kezdeti stádiumában ma még lehetetlen a kurdi szint leleteinek történelmi interpretálása; ez a szint nemcsak a Kárpát-medencében követhető mindenütt nyomon. A leletek összetételét is még tanulmányozni kell. Egyidős leletek elterjedtek Olaszországban és a Kárpát-medencétől nyugatra is. Csak annyi látszik bizonyosnak, hogy Olaszországban a kurdi szinttel egyidős leletek a Bronzo recente és Bronzo finale átmeneti szakaszába keltezhetők. Ez az idő nagyjából megfelel az i. e. XI. sz. közepének, vagy második felének.

A balatonfenyvesi és vele egyidős dunántúli leletek a kurdi és a románi szint közötti időben kerültek a földre, azaz nagyjából a hajdúböszörményi szintnek felelnek meg. Nagy elterjedésük ellenére ezeknek a történelmi háttere sem tisztázott; ma még nem lehet őket temetőkkel és telepekkel párhuzamosítani. Annyi látszik bizonyíthatónak, hogy a hajdúböszörményi szint, az itáliai Bronzo finale egy előrehaladott vagy

53. HOLSTE, i. m. 5. t. 10, 22, 29.

54. Uo. 11. t. 17–19.

55. Uo. 16. t. 36–37.

56. Beiträge zur Chronologie der Urnenfelderzeit nördlich und südlich der Alpen. RGF 22 (1959) 154., 186. t. C, 3–4.

57. Publikációjuk előkészületben.

58. Ilyenek vannak a már több ízben említett rinyaszentkirályi leletben: HAMPEL, Bronzkor, 215. t. 13–14.

59. MOZSOLICS A., FA 1–2 (1939) 2., 1. t. 5. (együtt egy

itáliai típusú borotvával (1. t. 4.) és egy markolatűskés késsel (1. t. 2.).

60. MOZSOLICS A., DSz 8 (1941) 25 skk., 1. kép, 1–30, 2. kép 1–3.

61. Ld. a kurdi típusú leletek összeállítását Kőszegi F. egyik munkájában: Az utóbbi években újabb leletek kerültek elő. AAH 12 (1960) 160 sk.

62. MOZSOLICS A., AA. Nyomás alatt.

63. E véleményem van Kőszegi Frigyes; magánbeszélgetés alapján.

késői fázisával párhuzamosítható, mert a románi szint már a Villanova-kultúra egy korai szakaszával.

valószínűleg a Villanova Ib fázissal egyidős.⁶⁴

Mozsolics Amália

BRONZEFUNDE AUS DEM KOM. SOMOGY, I.

Im Kom. Somogy sind nach der Verbreitungskarte (Abb. 1) in ziemlicher Anzahl Bronzefunde zum Vorschein gekommen. Es handelt sich in der Mehrzahl 1. um Funde des Horizontes Kosziderpadlás, die bereits zusammenfassend veröffentlicht sind (Vierteck). 2. Es sind aus dem Kom. Somogy eine ziemliche Anzahl von Funden des Horizontes Kurd (B, V) bekannt (Punkt). Einige kleinere Funde rechtfertigen einen jüngeren Zeitansatz, wie das Depot Balatonfenyves (Taf. 8). Im südlichen Transdanubien, besonders in den Komitaten Somogy, Baranya, Tolna sind hauptsächlich Funde des Koszider-Horizontes und besonders viele und grosse des Kurd-Horizontes entdeckt worden. Die jüngeren haben im Vergleich mit diesen, was ihre Zahl und Grösse betrifft, eine viel geringere Bedeutung. Auch in den nördlichen Komitaten, so im Kom. Fejér, wurden ebenfalls bedeutende Depotfunde beider Fundhorizonte entdeckt, darunter vor einigen Jahren vielleicht der bedeutendste Fund Ungarns, nämlich der von Nadap. Weniger bedeutend sind die Depotfunde der anderen Komitate Transdanubiens.

In vorliegender Arbeit werden einige Depotfunde aus dem Kom. Somogy beschrieben, die grösstenteils unveröffentlicht sind, oder ihre neuerliche Beschreibung der Vollständigkeit halber wünschenswert erscheint. In weiteren zwei, noch folgenden Aufsätzen sollen alle Depotfunde des Kom. Somogy zusammengefasst werden. Zweck dieser Aufsätze ist vor allem die Vorlage des Materials.

In Lengyeltóti sind vier Depotfunde zum Vorschein gekommen:

Fund I, Tatárvár. Ein kleines Depot des Koszider-Horizontes.

Fund II, genauerer Fundort unbekannt (Taf. I). Das Depot, wahrscheinlich nicht das vollständige, befand sich vor dem zweiten Weltkrieg im Museum für Völkerkunde, Berlin.

Fund III, Weingarten unweit von Nagyberek (Taf. II–III.) Während des II. Weltkrieges sollte das Material des Museums in Keszthely in Sicherheit gebracht werden; der transportbereite Lastzug mit den Schätzen der Museums wurde bei einem Bombenangriff am Bahnhof von Zalaegerszeg vernichtet.

Fund IV, Flur Tatárvár (Taf. IV). Ein nicht vollständig geretteter, noch unveröffentlichter Fund im Museum in Kaposvár. Ein Teil der Gegenstände wurde angeblich in der Erde gelassen und nicht gesammelt.

Bronzefund von Pamuk, bei der Eisenbahn (Taf. V–VII). Der Fund scheint grösstenteils erhalten zu sein. Museum in Kaposvár.

Bronzefund von Balatonfenyves (Taf VIII). Er befindet sich im Museum in Keszthely. Geschenk. Bei erdarbeiten entdeckte Bronzen in einem Haufen.

Die Funde II, III und IV von Lengyeltóti sind gleichzeitig und durch manche gemeinsame Typen verbunden: Beile und Hämmer mit keilförmigen Leisten (Taf. I, 10, 12; Taf. III, 36, 39; Taf. IV 3), Tüllenmeissel (Taf. I, 14; Taf. IV, 2), Ösenhalsringe (Taf. I, 3; Taf. IV, 1, 5–7). Arm- und Fussringe mit offenen Enden, rundem Querschnitt, erstere häufig verziert (Taf. 1, 2; Taf. III, 2–4, 8, 9–34; Taf. IV. 11, 19), Posamenteriefibeln, mit je zwei Seitenspiralen (Taf. I, 7; Taf. II, 1–2, 6). Die Sichel haben zwar an der Griffzunge jeweils ein anderes Muster, aber man findet sogar in Funden mit über Hundert Griffzungensicheln selten zwei, die gleich sind. Ihre Form ist einheitlich (Taf I, 13; Taf. II, 25–28; Taf. IV, 6–7). Es sei z. B. bemerkt, dass zu der Sichel Taf. II, 27 nur eine einzige Analogie unter vier Hunderten aus Transdanubien bekannt ist. Die Muster der Griffzungen sind überaus abwechslungsreich. Fund IV von Lengyeltóti enthält einige beachtenswerte Gegenstände, so einen Löffel (Taf. IV, 10), – aus Ungarn ist vorläufig kein ähnliches Stück bekannt – das Bruchstück eines Kurd-Eimers (Taf. IV, 18), ein dickes Blechfragment mit Spiralmuster (Taf. IV, 12) unbekannter Gebrauchsbestimmung, einen doppelkonischen Knopf (Taf IV, 13). Ähnliche Knöpfe gehören auch zu anderen Funden des Kurd-Horizontes.

Im ziemlich grossen Fund von Pamuk zeigen sowohl die Griffzungenschwerter und Dolche (Taf. V, 1–9; 18) als auch die Lanzenspitzen (Taf. V, 10–13), die Sichel (Taf. V, 19–22; Taf. VI, 1–10) und die Tüllenbeile, bzw. Fragmente (Taf. VI, 15–17) und die anderen Funde nichts Aussergewöhnliches. Unter den Schmuckgegenständen und anderen haben wir jedoch einige Stücke, die wenigstens unsere Aufmerksamkeit verdienen. Da ist z. B. das Bruchstück einer grossen Scheibe aus Weissbronze (Taf. VII, 12), wahrscheinlich ein Schildbuckel, die nur in Funden des Kurd-Horizontes bekannt sind, das besterhaltene Exemplar aus dem Fund von Kurd selbst, ferner die Rasiermesser (Taf. VII, 2–3), die man in die Gruppe der Rasiermesser von Grossmugl-Mesic (nach A. Jockenhövel) einordnen kann, dann ein Nadelkopf (Taf. VII, 10), wie sie hauptsächlich in Funden aus Kroatien bekannt sind, eine Mohrkopfnadel mit gerilltem Kopf (Taf. VII, 4). Ein kleines Siebbruchstück ist ebenfalls erwähnenswert (Taf. VII, 17), ferner verschiedene

64. MOZSOLICS A., RSP 27 (1972) 393, 395.

Armbandbruchstücke (Taf. VII, 5–8, 25–26) und ein Ring mit gezähntem Rand aus Weissbronze (Taf. VII, 19). Die Autorin erörtert die Frage, was die Bruchstücke (Taf. VII, 20) sein könnten und äussert die Meinung, dass sie wahrscheinlich Fragmente eines Diadems, bzw. Stirnbandes sein können. Solche sind aus mehreren Funden des Kurd-Horizontes bekannt und sie mögen eher Stirnbänder gewesen sein und nicht ein Hoheitsabzeichen wie dem Diadem unbedingt eine solche Bedeutung zukommt. Neuere ethnographische Parallelen lehren, dass das Tragen von Stirnbändern bei gewissen festlichen Anlässen besonders einigen Altersgruppen zukommt ohne die Bedeutung eines Hoheitsabzeichens zu haben. Die Zahl solcher Bruchstücke aus verschiedenen Funden macht eine solche Deutung wahrscheinlich.

Der kleine Fund von Balatonfenyves (Taf. VIII) ist nicht in die Gruppe der Kurd-Funde einzuordnen. Dies ist an den Sichel (Taf. VIII, 1–2) zu erkennen, da solche mit einem Loch an der Griffzunge, ohne Knopf an der Griffzunge, ferner die sehr breiten halbkreisförmigen Klängen immer jüngere Funde andeuten als Kurd-Horizont. In den grossen Sichel-funden der Kurd-Gruppe, manchmal mit mehreren Hundert Sichel, bzw. Bruchstücken von solchen, sind diese Sichel noch unbekannt. Es sei u. a. an die über 500 Sichel des grossen Fundes aus der Umgebung des Balaton (Plattensee) erinnert. Auch die Armbänder mit spitzovalem Querschnitt sind keine typischen

Stücke der Kurd-Funde, denn in jenen überwiegen die mit rundem Querschnitt. Man möchte den Fund zeitlich mit den Hajdúböszörmény-Funden der grossen Ungarischen Tiefebene gleichsetzen. Als Beispiele kann man Funde wie Folyás–Szilmege zitieren, in Transdanubien u. a. einen Fund von Celldömölk, Fund II von Velem.

Die Datierung der Kurd-Funde kann durch mancherlei Verbindungen zu Italien gelöst werden. Aus Italien sind zahlreiche gut datierbare Funde bekannt, die an die Grenze oder an den Übergang von Bronzo recente zu Bronzo finale datiert werden können, mit einem anderen Wort, es handelt sich um den Übergang der spätappeninischen Kultur zur Protovillanova-Kultur. Die Datierungsfrage muss noch durch neuere Forschungen vertieft werden, doch scheinen im grossen und ganzen die grossen Umwälzungen, bzw. der Umschwung sowohl in Italien als auch in Ungarn um dieselbe Zeit stattgefunden zu haben. Die jüngeren Funde, wie z. B. der von Balatonfenyves, sind noch innerhalb von Bronzo finale in Italien, bzw. in einer jüngeren Phase der Protovillanova-Kultur dem Schutz der Erde anvertraut worden. Dieser Depotfundhorizont war in Ungarn von viel geringerer Bedeutung als die Funde des Kurd-Horizontes, als ungeheure Mengen von Bronzen und die zahlreichsten Depotfunde in die Erde gelangten.

Amália Mozsolics