

## Elfeledett soros temetőink? – Sorokpolány-Berekalja

<sup>1</sup>KISS GÁBOR – <sup>2</sup>PAP ILDIKÓ KATALIN

<sup>1</sup>Savaria Megyei Hatókörű Városi Múzeum, Szent Márton Intézet. H-9700 Szombathely, Kisfaludy Sándor u. 9.,  
e-mail: info@panniculus.hu

<sup>2</sup>Savaria Megyei Hatókörű Városi Múzeum, H-9700 Szombathely, Kisfaludy Sándor u. 9.,  
e-mail: pap.ildiko.katalin@savariamuseum.hu

KISS, G. – PAP, I. K.: *Forgotten row-grave cemeteries? – Sorokpolány-Berekalja*

**Abstract:** Discussed here is the Sorokpolány-Berekalja site, the first row-grave cemetery excavated in County Vas, and the relationship between the row-grave cemeteries and the period's settlements often established beside these burial grounds in County Vas. It was noted in the case of about one-half of the known row-grave cemeteries that the area of the former burial ground was used mainly for economic activities following its abandonment and the opening of the graveyard around the church. Although we have no explanation for this practice at present, the phenomenon itself deserves scholarly attention.

**Keywords:** cemetery and settlement, Early Árpadian Age, churchyard

### A lelőhely

Az 1941 és 1944 között Nemeskéri János és Bottyán Árpád által feltárt, eddig 312 sírt számláló sorokpolányi kora Árpád-kori temető<sup>1</sup> a római kori Borostyánkő út közelében, a Sorok-patak északkelet felé lejtő teraszán terül el. Magát a sírmezőt valószínűleg a 10. század végén nyitották és egészen a 12. század elejéig használták. Ezután már a tőle kb. 100 méterre északnyugatra felépült Szent Vencel-templom körül folyt tovább a temetkezés,<sup>2</sup> egészen az újkorig.

Már az ásások folyamán megtalálták a temetőhöz tartozó település nyomait is. A sírmező északnyugati részén ugyanis Bottyán Árpád több egymás után következő, földbe mélyített épületet és tűzhelyt tárt fel. A tűzhelyek mellől konyhai hulladék, faszénmaradvány és cseréptöredék került elő, amelyet a helyszínen hagytak. A kerámiatöredékeken kívül azonban az egyik „lakógödörből” egy fonott ezüstgyűrű is napvilágra került.<sup>3</sup> A tárgy olyan, négy ágból fonott, lapított végű huzalgűrű,<sup>4</sup> amelyhez hasonlóak a temető sírjaiban is voltak. Sajnos ennek a földbemélyített lakóháznak a pontos helyét nem ismerjük. Ez a lelet azonban arra utal, hogy a temető és a vele egykorú település egymás közvetlen közelében volt.<sup>5</sup>

A fennmaradt részletekből összeállított (rekonstruált) temetőterképen a település objektumai a sírmező északi és déli szélén mutatkoztak.<sup>6</sup> Ezeknek az objektumoknak egy része – lévén a temető területén voltak – nyilván a temető használata után keletkeztek. Más hasonló objektumok még a temetőtől délre és nyugatra is előkerültek.<sup>7</sup>

Valószínűnek látszott tehát, hogy a megtalált Polan/Polány nevű falu<sup>8</sup> az ezt követő időben sem távolodott el jelentősen eredeti helyétől.

Ennek a feltételezésnek a kiderítésére 1996 áprilisában terepbejárást végeztünk a temető egykori területétől – azaz a mai azonosítási pontokat figyelembe véve: az Alsó utca 1. számú ház telkétől – délre fekvő szántóföldön. A kerítés délkeleti sarkától kb. 65 méterre délre, a Sorokpolány-Rábahídvég úttól kb. 145 méterre keletre, az ott álló villanyoszlop irányában néhány hamus folton kívül egy nagyobb szürkés foltra figyeltünk fel a megszántott területen (1. ábra). A 220×170 centiméteres, két, egymásba kapcsolódó kerek gödörből álló, 85 centiméter mély objektumot (2. ábra) feltártuk, és a betöltésében található, alább részletesen ismertetett régészeti leleteket (kerámia- és fémtárgyakat) összegyűjtöttük.<sup>9</sup>

1 Kiss 2000a, 146–238, 59–76. t., 2. melléklet

2 Kiss 2000a, 202–203.

3 Kiss 2000a, 146–147.

4 Kiss 2000a, 185, 18. sz., 76. t. sz. 18.

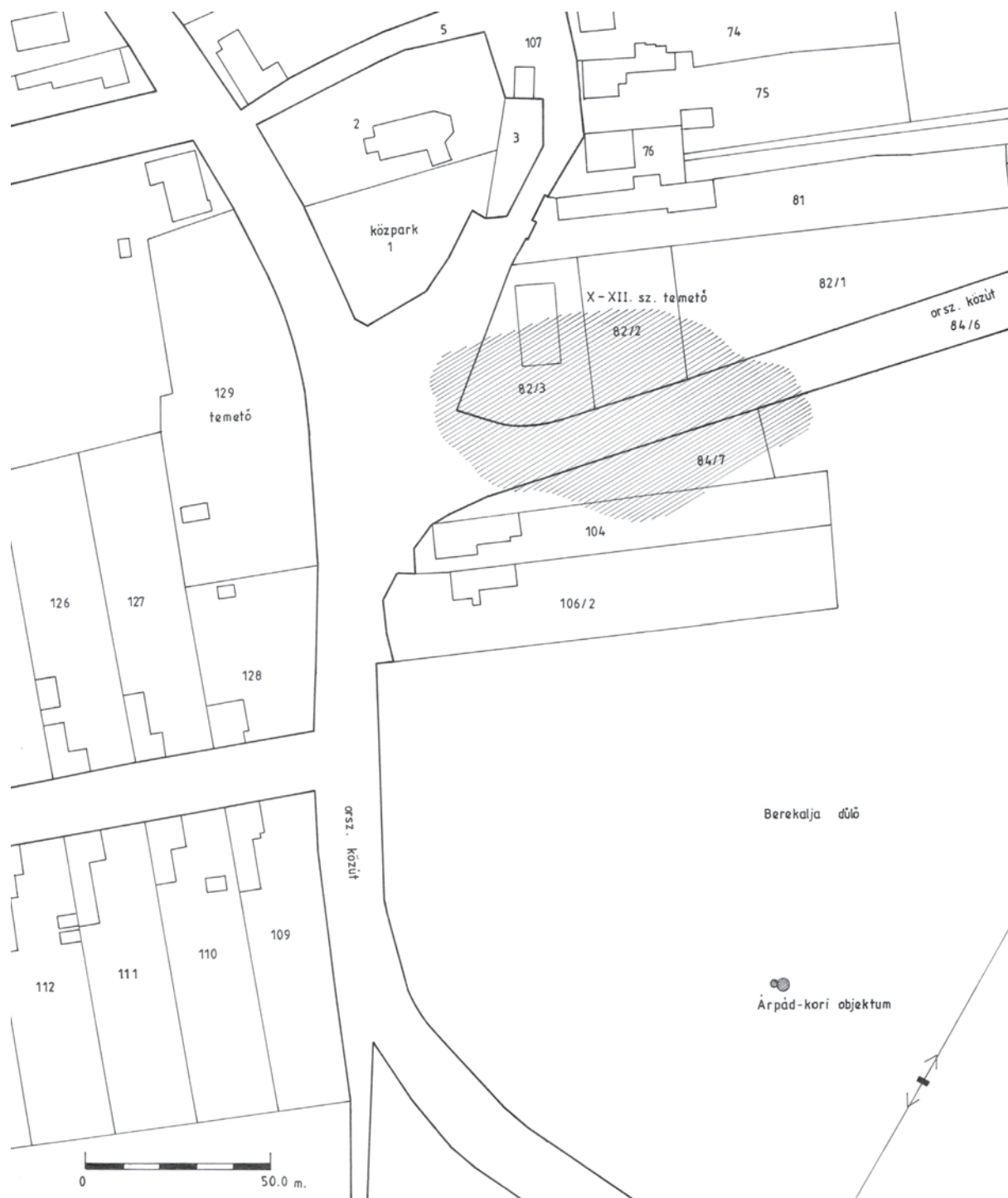
5 Kiss 2000a, 203.

6 Kiss 2000a, 2. melléklet

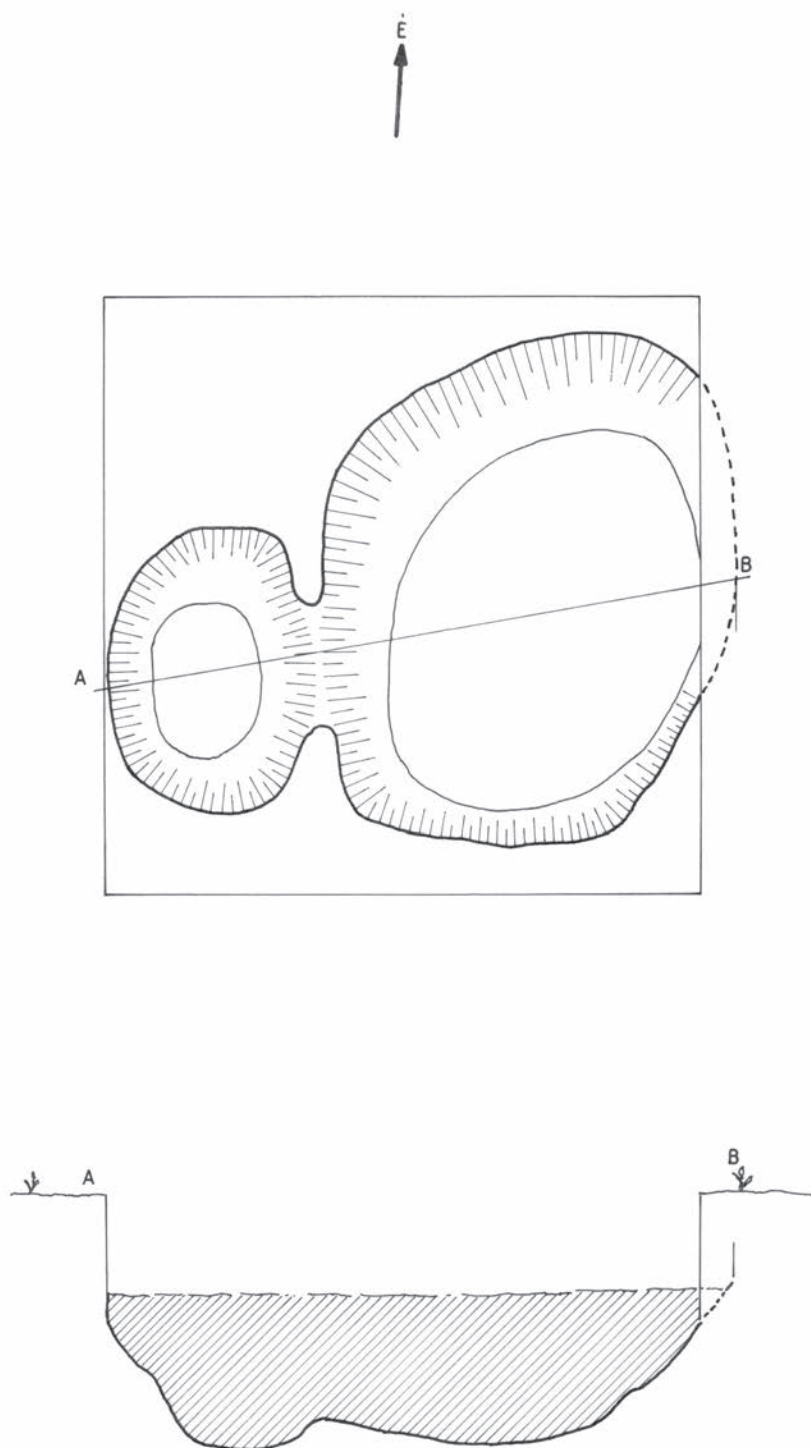
7 Kiss 2000a, 203.

8 ZÁGORHIDI 2000, 215–216.

9 DERDÁK – KISS – NÉGYESI s.a.; SMRA 1218.; Kiss 2000a, 203.



1. ábra. A feltárás helyszínrajza  
 (Készítette Kiss Gábor, Derdák Ferenc és Négyesi Lajos helyszíni rajza alapján Derdák Ferenc)



SOROKPOLÁNY Berekalja d.  
ÁRPÁD-KORI TELEP  
1996. április 10. M-1 : 20  
Derdák F. Kiss G. Négyesi L.

2. ábra. A kibontott gödör felszínrajza  
(Készítette Kiss Gábor, Derdák Ferenc és Négyesi Lajos helyszíni rajza alapján Derdák Ferenc)

### Az előkerült leletanyag

Az objektumból összesen 103 tárgy<sup>10</sup> került elő, melyek közül 12 vas-, csont és kőeszköz (I. tábla). A fennmaradó 91 darab kerámiatárgy kivétel nélkül fazekakhoz tartozott.

A kovácsoltvas tárgyak közül kiemelkedik a „birkanyíró” típusú olló (I. tábla 1.), beazonosítható egy vas láncszem (I. tábla 7.), egy vaspánt (I. tábla 2.), egy vasalat (I. tábla 9.), egy vas pálcá (I. tábla 3.) és egy vaskés pengéjének töredéke (I. tábla 4.), valamint kisebb vastárgyak töredékei vannak még a leletanyagban. A csontok közül használati tárgy része lehetett egy szarvcsap lefűrészelt vége (I. tábla 8.).

Az edénytöredékekben viszonylag gazdag gödör anyagából 2 fazék kiegészíthető, illetve kiserkeszthető (II. tábla 1–2.). Ezekon kívül 12 perem-, 61 oldal-, és 16 aljtöredék alkotja a kerámiaanyagot.

Az edények anyagában szabad szemmel kisebb részben csillámos (26 eset), nagyjából (65 eset) erősen csillámos homok, és minden esetben kevés apró kavics volt megfigyelhető. Mindezek mellett zúzott kerámia volt az edények anyagában 10 esetben. Az összes fazék kézikorongon készült. Az égetés minősége viszonylag egyenletes volt, 3 alkalommal figyeltünk meg két eltérő színű töréselfületet, 1 esetben pedig az edény belső maggal három színűre égett.

Az egész edények és a töredékes fazekak is egyaránt díszítettek voltak, az ebben az időszakban jellemző módon leggyakrabban az edény peremétől az aljáig bekarcolt csigavonallal. A 8 díszítetlen oldaltöredék minden bizonnyal a fazekak palástjának azon részéről került ki, amelyek a bekarcolt vonalak közé estek. A 4 darab díszítetlen peremtöredékhez és a 9 darab díszítetlen aljtöredékhez nem, vagy csak nagyon kis felületű oldalrész tartozott.

A két egész fazekat a nyak alatt indítva az edény aljáig táguló közzel bekarcolt csigavonal díszíti. Mind a kiegészített, mind a kiserkesztett, és az ábrázoltnál több darabból álló edény esetében jól látszott, hogy a csigavonal felvitele után díszítették az edény nyakát körömbenyomás-sorral. Ugyanezt a peremtöredékeknél is megfigyeltük. A díszítésmód kivitele a legtöbb esetben elnagyolt, egyenetlen.

A fazékperemek közül egyet csak csigavonallal díszítettek, míg egy másikat (IV. tábla 1.) a hullámvonal és csigavonal mellett – az utóbbi vonalát érintve – körömbenyomással is elláttak. Egy töredéken a csigavonal fölött hullámvonal (III. tábla 4.), ötön csigavonal és fölötté irdalás volt (III. tábla 1–3.).

Az oldaltöredékek közül egymáson vagy egymás alatt futó hullámvonalakkal 2 (IV. tábla 8. és 11.), hullámvonallal és bekarcolt vonallal vagy csigavonallal 5 (IV. tábla 6. és 9.), girlandszerűen bekarcolt hullámvonal alatt bekarcolt vonalakkal 1 (IV. tábla 10.), körömbenyomással és csigavonallal 1 (III. tábla 1–3., IV. tábla 7.), 3 ágú hullámvonalak közté alatt bekarcolt vonallal 1 és csigavonallal 44 töredéket láttak el.

Az edényaljak közül 7 töredéken volt megfigyelhető csigavonalas díszítés (V. tábla).

A csigavonalas, illetve bekarcolt vonalas töredékek közül a díszítés felvitelére 7 esetben olyan eszközt használtak, amelynek a vége nem volt sima, így a bemélyedő vonalon belül egy vagy több apró barázda figyelhető meg. Az egyik töredék (IV. tábla 1.) esetében a bekarcolt vonal mellett a hullámvonalat is ugyanezzel az eszközzel vitték fel.

A fazékperemek indítása leggyakrabban (12 eset) ívelten kihajló. Ívelten alig kihajló, illetve majdnem vízszintesen kihajló peremet 1-1 alkalommal figyeltünk meg.

A peremek formája az esetek felében formáját tartva enyhén megvastagodó, ugyanennyi esetben háromszög alakban megvastagodó.

Az edények peremét viszonylag gyakran tagolták; 3 perem volt enyhén föl- és lehúzott (III. tábla 3. és 5.), 3 csak finoman felhúzott (III. tábla 4.; IV. tábla 4.), 2 enyhén alákarcolt (II. tábla 2.), 1 csak lecsüngő. A peremek belső oldalán finom fedőhorony 3 (III. tábla 3–4.), a perem külső oldalának besimitással történő tagolása 1 esetben volt megfigyelhető (IV. tábla 5.).

A peremek végződése 12 esetben lekerekített és 2 esetben szögletesre vágott volt.

A fazekak peremének átmérője 16 és 22 centiméter között mozgott.<sup>11</sup> Ez inkább nagyméretű edényekből álló szériát jelent.

Az edények formája a két kiegészíthető fazéknál zömök, vállban alig szélesedő.

A fazékaljak közül mindössze egy volt fenékbélyeges (V. tábla 5.). Ezen nagyméretű, domború, körben kereszt alakú minta található. A kereszt egyik szára a kör alakú kereten túlnyúlva háromszög alakú végben záródik. A kereszt másik szárán halványabb, a szárra merőleges keresztirányú vonalszakaszok figyelhetőek meg.

A készítmény technikára utaló nyomokat szintén alig sikerült megfigyelni; mindössze egy fazék kézikorongról történő leemelését könnyítették meg homokkal történő alászórással.

A fazekak aljának átmérője 10 és 18 centiméter között mozog.<sup>12</sup>

Az edények használatára utaló koromnyom az egész fazekak egyikén belül, két fazékperemen kívül, illetve egy fazékoldalon belül látható.

10 A tárgyakat K. 2016.2.1–103. leltári számokon vettük nyilvántartásba. A leletanyag restaurálása Kusztor Gergely, Riha Katalin és Udvardi Balázs munkája. A tárgyrajzokat Kenesei Ágnes készítette, a táblákat Gerencsér Ádám állította össze. A térképet és az objektum rajzát a helyszíni felmérés alapján Dardák Ferenc készítette.

11 16 cm 2, 18 cm 4, 18,2 cm 1, 19 cm 1, 20 cm 3, 21 és 22 cm 1-1 esetben, illetve 1 alkalommal a peremátmérő nem volt mérhető.

12 10 cm 1, 12 cm 3, 13 cm 2, 13,3 cm 1, 13,5 cm 1, 14 cm 2, 15, 15 cm 2 és 18 cm 1 esetben. 5 alkalommal az edények töredékessége miatt nem tudtuk felvenni az adatot.

### A leletanyag és az objektum datálása

A fémtárgyak hosszú használati ideje nem teszi lehetővé pontosabb keltezésüket. Ollótípusunk például a vaskor óta szinte változatlan formában élt a közelmúltig. A többi vastárgy töredékességénél fogva nem alkalmas behatóbb elemzésre.

A kerámiaanyag korának meghatározása jelenlegi tudásunk szerint még mindig csak viszonylag tág időintervallumban lehetséges,<sup>13</sup> és esetünkben az edényanyag kis mennyisége sem segíti a datálás pontosítását.

A fazekak jellegzetességei közül az önmagában alkalmazott csigavonal és a 3 díszítés ugyanazon edényen történő feltűnése archaikus elemnek tekinthető,<sup>14</sup> azonban a csigavonalas díszítési mód magas aránya és az edény teljes testfelületének díszítése, valamint a peremek tagoltságának viszonylagos gyakorisága a kora Árpád-koron belül inkább a későbbi időszak felé mutat. A csigavonallal díszített, körömbenyomással és hullámvonallal ellátott fazekak a 11. századtól biztosan használatban voltak. A girlandszerűen felvitt hullámvonal pont a ritkasága miatt nyújt viszonylag kevés segítséget a datáláshoz.<sup>15</sup>

Az objektum kora mindezek alapján az Árpád-kor középső évszázadaira, a 11–12. századra tehető.

### A temető és település viszonya

A temető mellett feltárt Árpád-kori objektum jelenléte megerősíti annak a – ránk maradt leletanyag híján ma már nem ellenőrizhető – adatnak a hitelességét, hogy a temető területén Bottyán Árpád által megtalált objektumok Árpád-koriak<sup>16</sup> voltak. Egyben bizonyítja azt, hogy a 10. század végétől a 12. századig használatban lévő soros temető<sup>17</sup> mellett létezett az ide temetkező népesség települése is.

Ugyan erre is akad példa,<sup>18</sup> de az élők és halottak által „használt” terek a korszakban is jellemző elválasztása miatt kicsi annak az esélye, hogy a még használatban lévő sírmező területén lakó- vagy gazdasági épület álljon. A települési objektumok korának pontosabb meghatározása híján is feltételezhetjük azt, hogy a település azt követően húzódott rá a soros temető területére, hogy a 12. század első harmadában felépült a Szent Vencel titulusú templom,<sup>19</sup> és a temetkezések már annak cintermébe történtek. Ekkor viszont már bizonyára nem látszottak a korábbi sírhantok, esetleges sírhelyek és a hajdani temető kiterjedését sem őrizte meg a népemlékezet.

Hasonló jelenség volt megfigyelhető Ikervár-Virág utca és Sárvár-Rábasömjén temetőiben, ezért áttekintettük mindazt, amit a Vas megyei soros temetők és települések viszonyáról jelenleg tudunk.

### Soros temetők és kora Árpád-kori településnyomok Vas megyében

A történeti Vas vármegye 10–12. századi temetkezéseit Kiss Gábor az ezredfordulón megjelent korpuszkötetében dolgozta fel.<sup>20</sup> A kötet adatbázisát 2012-ben Pap Ildikó Katalin,<sup>21</sup> 2017-ben pedig Kiss Gábor<sup>22</sup> egészítette ki új adatokkal.

Mindezek alapján ma – 2018 elején – a történeti Vas megyének már 35 különféle lelőhelyéről tudunk 10–12. századi sírleletekről.<sup>23</sup> Ezek közül soros temetőkre utaló leleteket ismerünk Celldömölk-Ság-hegy, Bazaltbánya; Meggyeskovácsi (Balozsamegyes)-Kövecsesi-dűlő; Meggyeskovácsi (Rábakovácsi)-Munkás utca; Sitke (Kissitke)-Hercseg-hegy; Sitke-Hegyalja, Belső-rét dűlő; Vasasszonyfa (Kisasszonyfa)-Meszleni határ; Répcelak-Várdomb, Homokbánya lelőhelyekről.

Feltárásból ennél jóval kevesebb soros temetőről vannak adataink, ezek Celldömölk-Bencés apátság, Csepreg-Szentkirály, Ikervár-Virág utca, Kőszeg-Kőszegfalvi rétek, Ják-Szent Jakab-kápolna, Mesteri-Intaháza, Sárvár-Rábasömjén, Sorokpolány-Berekalja, Szombathely-Szent Márton-templom és Szombathely-Kisfaludy utca. Nézzük, hogy ezek ásatásán kerültek-e elő településre utaló nyomok!

13 TAKÁCS 1996, 143; TAKÁCS 2012, 405.

14 PAP 2016, 166.

15 PAP 2016, 167.

16 A fonott ezüstgyűrű (KISS 2000a, 146–147, 185, 18. sz., 76 t. sz. 18.) előkerülésének pontos körülményeit sem ismerjük, így nem tudhatjuk, hogy a feljegyzett földbe mélyített lakóház ennek elsődleges lelőhelye, vagy a ház ásásakor esetlegesen megbolygatott sírokból került annak betöltésébe.

17 KISS 2000a, 203.

18 Részben esetünkhöz hasonló helyzetet figyeltek meg Tápiógyörgyén, a templom körüli temetőben. Itt a templom közvetlen közelében, attól északra tártak fel egy gazdag 13. századi leletanyagot tartalmazó, leégett házat. Az objektum két sírt vágott, padlója alatt pedig egy harmadik temetkezést tártak fel (DINNYÉS 1994, 117.). A házépítésre szokatlan helyszín választásának lehetséges értelmezéseként Dinnyés István – a feltételezés bizonytalanságát kiemelve – a felszentelt terület védelmező funkcióját feltételezte. Figyelemre méltó, hogy a házból származó leletek között honfoglalás kori kerek veretek is voltak.

19 KISS 2000b, 382; KISS – ZÁGORHIDI 2008, 79.

20 KISS 2000a.

21 PAP 2012.

22 KISS 2017.

23 KISS 2017.

### **Celldömölk-Bencés apátság**

A bencés apátság mellett 1941-ben Holéczy Zoltán celldömölki orvos vezetésével „*Vastag törmelékes, fekete humuszos, embercsonttöredékkel teli, későbbi középkori réteg alatt 120 cm mélyen egy homokos habarcsba rakott 75 cm vastag falazatot találtak, amely az árokra merőlegesen a romtemplom felé futott. Ez a fal egy 4 m<sup>2</sup> területű helyiséget vett körbe.*” Leletek híján<sup>24</sup> ezeket korhatározni nem tudjuk, azonban az, hogy „*A feltárt falakat az Árpád-kori templom körüli gazdasági épületek alapozásaként értelmezték*”,<sup>25</sup> utalhat arra, hogy az épített jelenségeket az Árpád-korra datálták.

### **Csepreg-Szentkirály**

Csepreg-Szentkirályon<sup>26</sup> nem kerültek elő a soros temető sírjaival egykorú településnyomok.

### **Ikervár-Virág utca**

Az ikervári feltáráson két őskori objektumon kívül három, a temető használata utáni időre, de még az Árpád-korra keltezhető kemence is napvilágra került. Az objektumokból csigavonallal, csigavonallal és bebökös-sorral, valamint hullámvonallal díszített edénytöredékeket bontottak ki. Az egyik kemence belsejében és környékén nagy mennyiségű vassalak volt, így ez talán hevítőkemence lehetett.

A régi temető területe tehát a későbbiekben a település részévé vált, rajta a mindennapi élet építményei állottak.<sup>27</sup>

### **Kőszeg-Kőszegfalvi rétek**

2009-ben ásatás alkalmával a 10. század második feléből származó 4 sírt tártak itt fel, amelyek egy kisebb(?) soros temető részletét képezhetik. Az új adatokat hozó feltárást okvetlenül folytatni kellene!<sup>28</sup> A temetkezések közvetlen közeléből nem ismerünk korszakbeli településnyomot.

### **Ják-Szent Jakab-kápolna**

1990 és 2003 között a templomdomb történetét vizsgáló ásatások folyamán a 13. századi Szent Jakab-kápolna (első említése: 1499) alatt megtalálták a település plébániatemplomát, a 11. század elején épült korai rotundát. Az épület körül feltárt 931 sír leletei alapján a temetőt a 10. század végétől a 18. század második feléig használták. A kezdetben soros sírmező a rotunda felépülésével vált igazi templom körüli temetővé.<sup>29</sup>

A 13. századi rotunda betöltéséből 11–12. századi,<sup>30</sup> hullámvonallal és fogaskerékmintával díszített fa-zéktöredékek származnak. Az alapfalak feletti törmelékben Salamon (1063–1076) érméjét, valamint III. Béla (1172–1196) rézpénzeit találtak. Valter Ilona ezek alapján feltételezi a Szent Jakab-kápolna alatt megtalált körtemplom 11. század közepi létesítését.<sup>31</sup> Az edénytöredékek jelenléte alapján<sup>32</sup> a korai „*talán már a 10. század végétől, de a 11. század elejétől már biztosan létező*” település a templomdomb nyugati részére lokalizálható.<sup>33</sup>

Jákon a soros temető mellett épült fel az első, majd a második Szent Jakab-rotunda, és az egész középkor folyamán a plébánia köré temetkeztek a falu lakói. A temető teljes közlése előtt pontosan nem tudjuk, hogy a korai temető hova lokalizálható, és hogy voltak-e az első temető területén települési objektumok. A rotunda belső terében feltárt Árpád-kori edénytöredékek jelenléte alapján azonban feltételezhető, hogy a település legalábbis a temetkezési hely közvetlen közelében volt.

### **Mesteri-Intapusztai temető**

Az 1941. évi ásatásokat folytató feltárást 2001 és 2006 között újabb sírokat hozott napvilágra a középkori Keresztelő Szent János-plébániatemplom (első említése: 1325) körüli temetőből. A temetkezés e helyen a 11. századtól egészen a kora újkorig tartott.

24 A 4. sírban a váz felett „*egy kis sírbögre törött alapja*” is előkerült (KISS 2000a, 17.), amelynek sírhoz való tartozása – annak ismeretében, hogy Vas megyében máig nem került elő feltárásból származó kora Árpád-kori soros temetőből edénymelléklet – kétséges.

25 KISS 2000a, 14.

26 KISS 2000a, 27–33.

27 KISS 2000a, 83.

28 HORVÁTH 2012; TÓTH 2012.

29 VALTER 2005, 537–539; ÉRY – MARCSIK 2012.

30 VALTER 2005, 537.

31 VALTER 2005, 538.

32 A kápolnában edénytöredékek, az attól délnyugatra lévő apáti ház területén pedig 11. századi kultúrréteg és egy ugyanolyan korú kemence került elő (VALTER 2005, 543; 6., 8. és 20–21. kép).

33 VALTER 2005, 555.



A temető előzetes közlése a 318 síros soros, az ásató szerint szinte teljesen feltártnak tekinthető temető<sup>34</sup> területén nem tesz említést Árpád-kori objektumokról.<sup>35</sup>

#### **Sárvár-Rábasömjén, Római katolikus templom**

A 2010. évi leletmentés során 30 sír került elő a középkori Szent Péter-plébániatemplom építését megelőző soros temetőből. Ezek a 11. század közepétől a 12. század elejéig/első harmadáig tartó időszakból származnak, és arról tanúskodnak, hogy az addigi soros temető a 11–12. század fordulója táján vált templomkerti temetővé. Az oklevélben először 1279-ben szereplő középkori templom tehát vélhetően ekkor épült fel.<sup>36</sup>

A temető sírjait – leglátványosabban az 54. halottat – 13–14. századi objektumok bolygatták.<sup>37</sup>

#### **Sorokpolány-Berekalja**

Sorokpolány-Berekalján minden valószínűség szerint Árpád-kori objektumok létesültek a temető területén.

#### **Szombathely-Kisfaludy Sándor utca**

Az 1965-ben megtalált és 1988-ban hitelesített soros temetőből a 2001., 2003–2004. és 2006. évi ásatások nyomán máig összesen 135 sír került napvilágra, amelyből 14-ben volt magyar pénzérme. Ezek tanúbizonyosága alapján a sírmezőt valamikor az államalapítás idejétől egészen a 11. század utolsó harmadáig-végéig használták.<sup>38</sup> Ezt az időt követően pedig már a közeli Szent Márton-templom kertjébe temetkeztek.<sup>39</sup>

#### **Szombathely-Szent Márton-templom**

2017-ben, a templom előtti tér rendezéséhez kapcsolódó közműcsere alkalmával egy fiatal nő sírja került elő vízvezeték fektetés közben. A Ny–K-i tájolású sírban csak jellegzetes, nagyméretű koporsószegek voltak. Ezek alapján a temetkezés talán a templomban korábban megtalált 9–10. századi sírréteghez tartozhat. A sírtól keletre egy további, azonos tájolású sírfolt részlete látszott, ám ennek feltárására nem volt mód. Elhelyezkedésük alapján felmerül annak lehetősége, hogy a már álló templomépület körül a temetkezések sorokba rendeződve indultak meg, tehát kezdetben egy soros temető jellegzetességeit mutatták.<sup>40</sup>

A két szombathelyi temető területéről egyelőre nem ismerünk korszakbeli településnyomokat, és a könyék beépítettsége miatt kicsi az esély arra, hogy ilyenek előkerüljenek.

Összefoglalva tehát a következő soros temetőink területén ismerünk Árpád-kori vagy késő Árpád-kori településnyomokat: Celldömölk-Bencés apátság (bizonytalan), Ikervár-Virág utca, Ják, Sárvár-Rábasömjén és Sorokpolány. Nincs ilyen adatunk Csepreg-Szentkirály, Kőszeg-Kőszegfalvi rétek, Mesteri-Intapuszta és a két szombathelyi temető esetében. Ha a celldömölki bizonytalan adatot figyelmen kívül hagyjuk, még akkor is az esetek csaknem felében van régészeti adatunk arról, hogy a soros temető sírjai az Árpád-kor későbbi évszázadaiban ugyanazon népesség bolygatásának estek áldozatául, akinek felmenőit a sírmező rejtette.

Ez a megfigyelés számos, megválaszolásra váró kérdést vet fel.

- Szándékosan vették használatba a hajdani sírok helyét, vagy nem volt tudomásuk azokról?
- Lehetséges az, hogy ugyanazon népesség, aki hajdan a soros, később pedig már a templom körüli temetőkbe helyezte végső nyugalomra halottait, viszonylag rövid idő alatt elfeledte ősei sírjainak helyét?
- Milyen jelölése lehetett a soros temető sírjainak, amelyeket 150–200 évvel később már nem lehetett látni? A sírhantok is nyomtalanul elenyésztek?
- Ha tudták, hogy ott a temető, annak helyét miért nem tartották tiszteletben?

Bár a kérdésekre magunk sem tudjuk a választ, azok feltevését mégis fontosnak tartjuk.

34 ILON 2017, 151.

35 Ilon Gábor a pontosan meg nem határozott korú hajdani Inta falu helyét a templomdombtól 200–300 méterre nyugatra lokalizálja: ILON 2017, 153.

36 PAP 2012, 221, 30. jegyzet, 17. ábra.

37 PAP 2012, 219.

38 TÓTH – PAP 2007; HORVÁTH 2016, 2016a.

39 KISS 2000a, 243–256, 76/B-83. tábla.

40 KISS – PAP – TÓTH 2018.

### Összefoglalás

Jelen munkánkban Vas megye elsőként megismert soros temetkezési helye, Sorokpolány-Berekalja mellett 1996-ban feltárt kora Árpád-kori településnyom leleteit kívántuk közzétenni.

A kerámiaanyag alapján viszonylag tág időintervallumra, az Árpád-kor középső évszázadaira datálható tárgyi anyag jelenléte megerősíti azon, csak feljegyzésekből ránk maradt adatokat, hogy a sírmező feltárásakor annak területén Árpád-kori épületekre és műhelyekre bukkantak.

A megye honfoglalás- és kora Árpád-kori sírleleteit összefoglaló korpuszkiötet adatait kiegészítve a kézirat lezárását követő csaknem két évtized újabb eredményeivel kétségtelennek látszik, hogy a Sorokpolányban megfigyelt jelenség nem egyedi. A feltárásból ismert vasi temetők csaknem felénél fordul elő, hogy egy-két generációval később a település ráhúzódik a korábbi temetkezési helyre.

Egyelőre nem tudjuk, hogy a nem túl kései utódok miért őseik sírjai felett folytatták életüket vagy gazdasági tevékenységüket. A korábbi temető helyének feledésbe merülése, vagy egyszerűen figyelmen kívül hagyása lehetett az oka?

Cikkünkkel egyelőre magára a jelenségre szeretnénk felhívni a figyelmet, bízva abban, hogy a még közzé nem tett, illetve a későbbiekben megismert párhuzamok segítenek annak megértésében.

## Forgotten row-grave cemeteries? – Sorokpolány-Berekalja

GÁBOR KISS – ILDIKÓ KATALIN PAP

Published here are the finds from the Árpadian Age settlement investigated in 1996. The site is located beside the row-grave cemetery of Sorokpolány-Berekalja, the first burial ground of this type uncovered in County Vas.

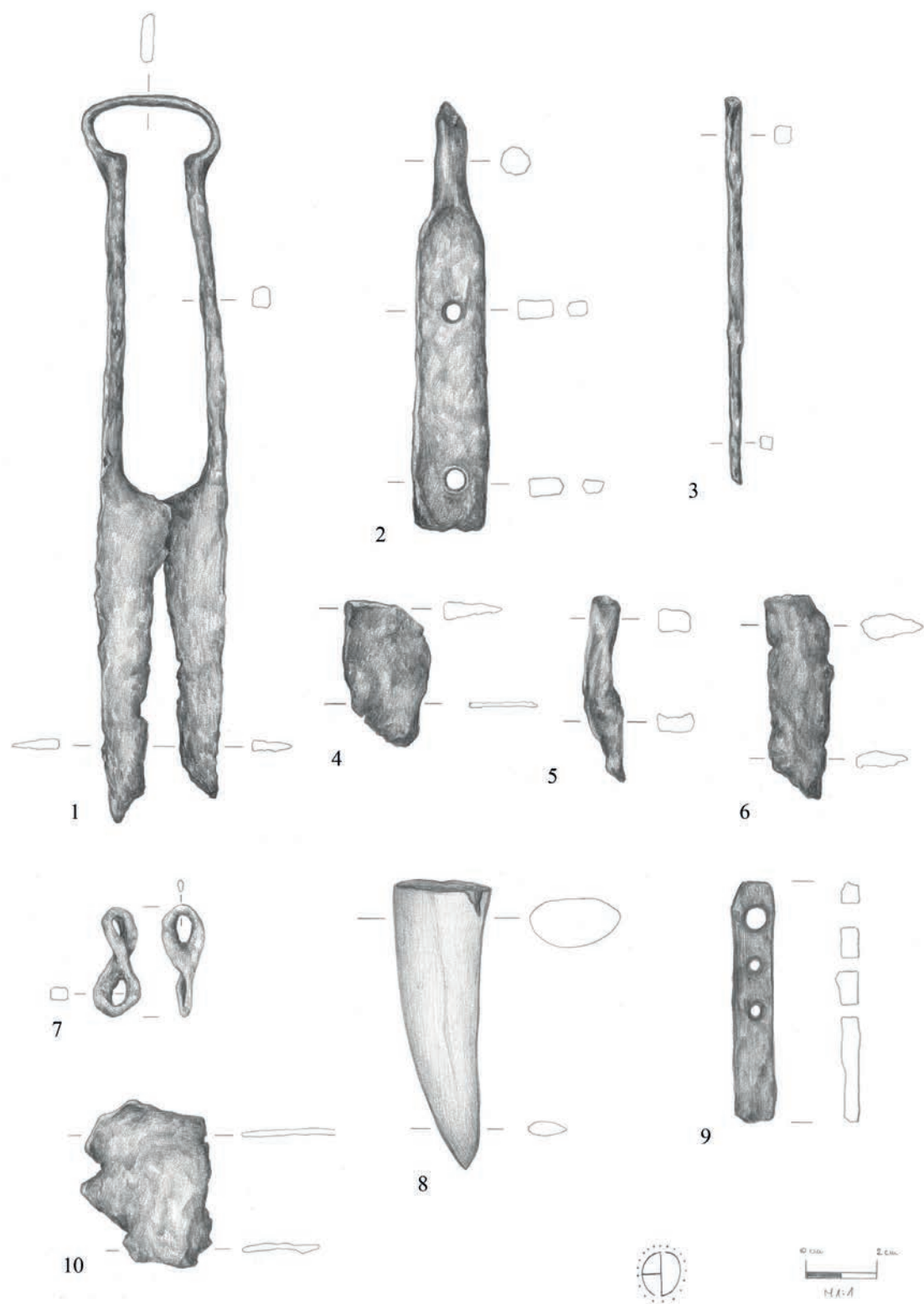
The ceramic finds indicate that the site and its finds can be dated to a relatively broad period, to the middle centuries of the Árpadian Age, which is confirmed by the surviving documentation of the cemetery, according to which Árpadian Age buildings and workshops had been uncovered during its excavation.

Complementing the data contained in the volume covering the county's Conquest-period and early Árpadian Age grave finds with the assemblages brought to light during the past two decades, it became clear that the practice noted at Sorokpolány was not unique to this site. A similar phenomenon was documented at about one-half of the county's cemeteries, namely that the settlement extended over the former burial ground some one or two generations later.

At present, we have no idea why the not too late descendants chose to live their lives or pursue various crafts over the graves of their ancestors. Perhaps the location of the earlier burial ground had sunk into oblivion or they simply ignored the fact.

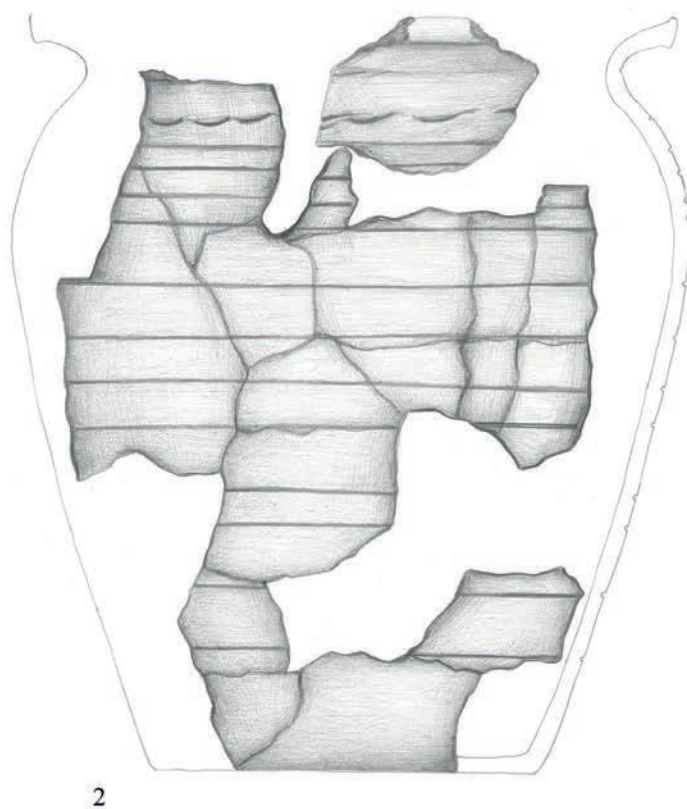
In our study, we hoped to draw scholarly attention to this phenomenon, in the hope that potential parallels from yet unpublished sites and ones to be excavated in the future will shed light on the causes underlying this practice.





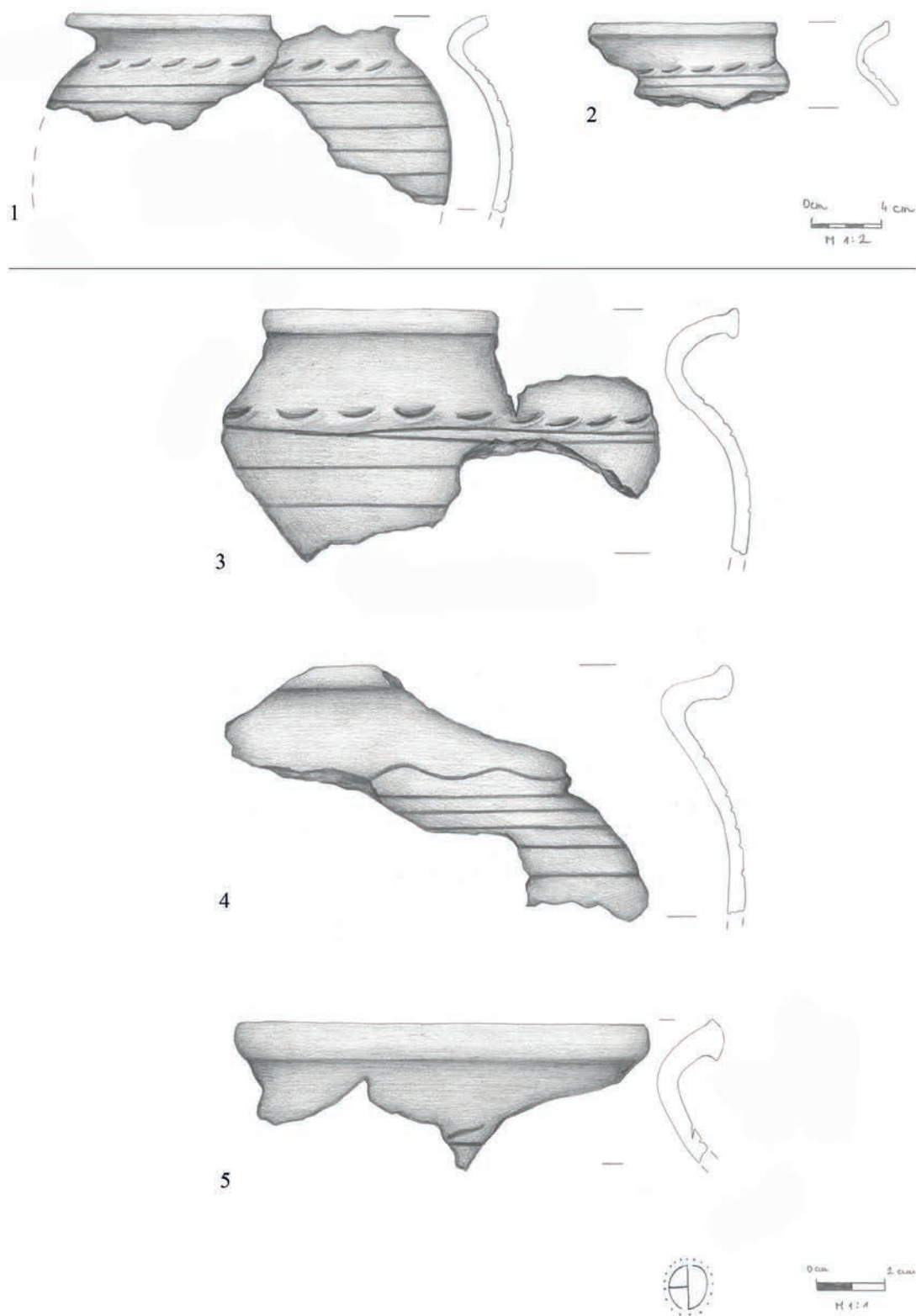
I. tábla.

1. K. 2016.2.1. Kovácsoltvas olló 2. K. 2016.2.2. Vaspánt 3. K. 2016.2.3. Vas pálcza 4. K. 2016.2.7. Vaskés pengetőredéke  
 5. K. 2016.2.5. Vastárgy 6. K. 2016.2.6. Vas tárgy töredéke 7. K. 2016.2.4. Vas láncszem 8. K. 2016.2.10. Csonteszköz  
 9. K. 2016.2.9. Vasalat 10. K. 2016.2.8. Vaslemez töredéke



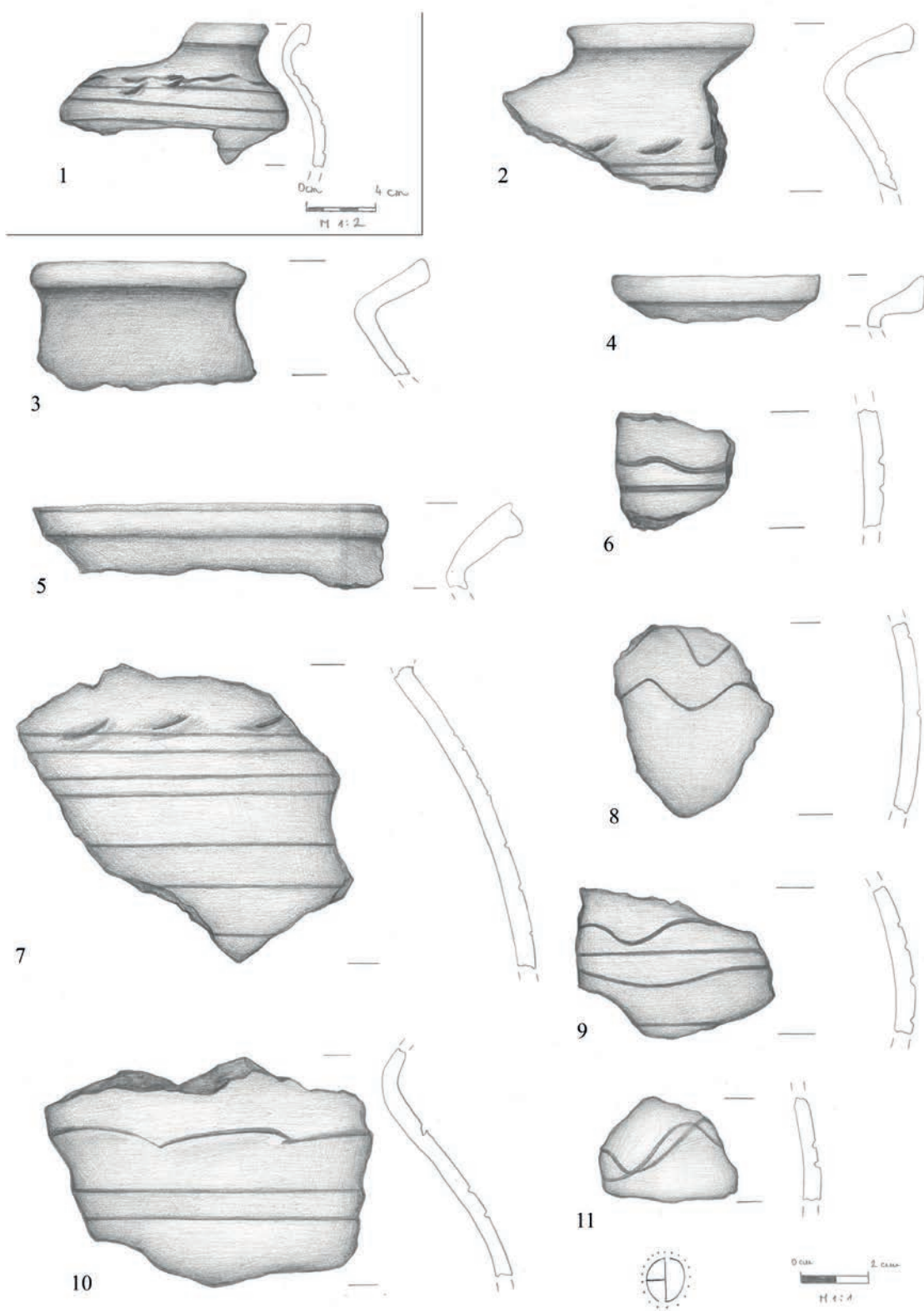
0cm 4cm  
H 4:2

II. tábla.  
1. K. 2016.2.13. Fazék 2. K. 2016.2.14. Fazék



III. tábla.

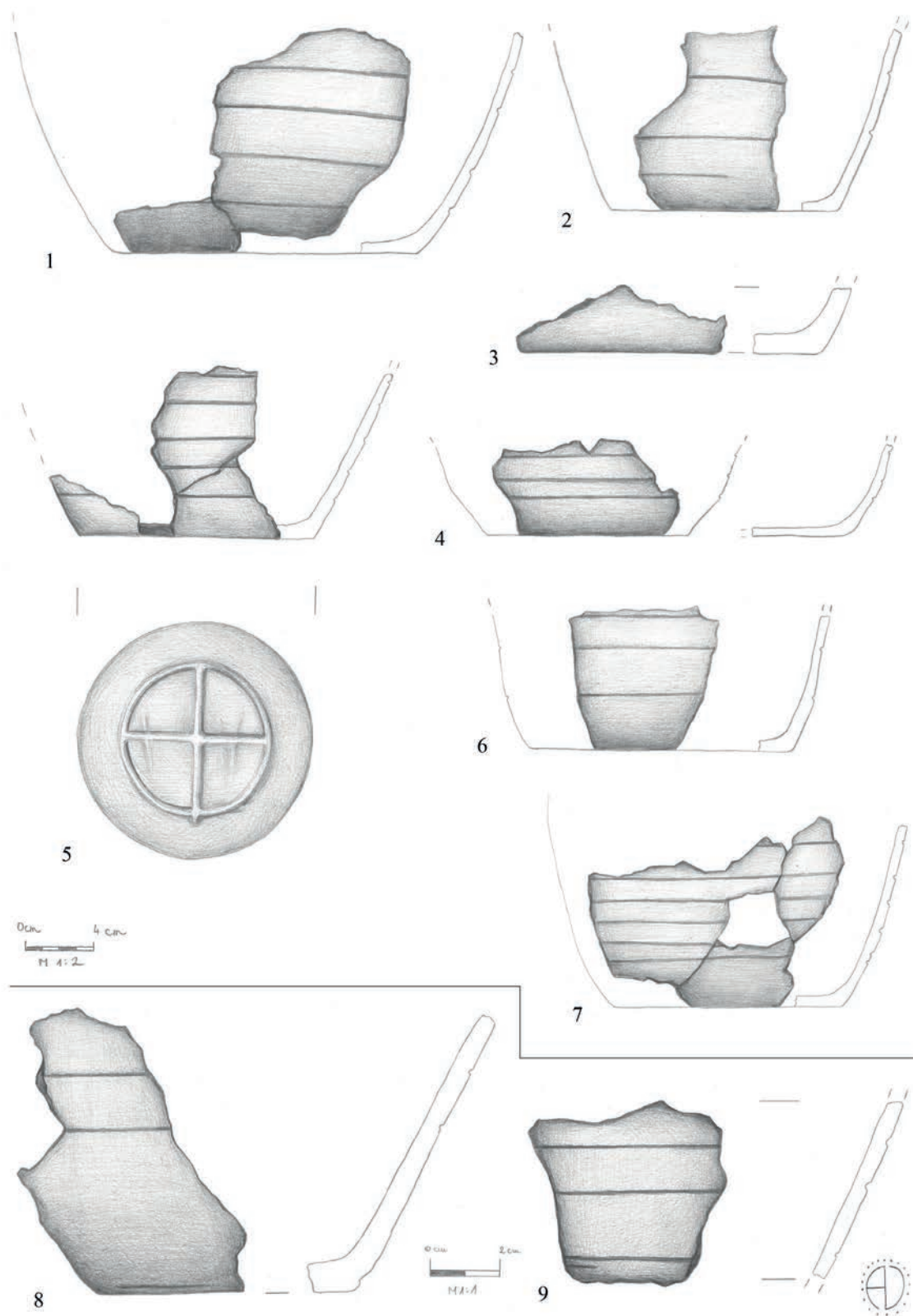
1. K. 2016.2.15. Fazékperem 2. K. 2016.2.16. Fazékperem 3. K. 2016.2.17. Fazékperem 4. K. 2016.2.18. Fazékperem  
5. K. 2016.2.19. Fazékperem



IV. tábla.

1. K. 2016.2.21. Fazékperem 2. K. 2016.2.22. Fazékperem 3. K. 2016.2.24. Fazékperem 4. K. 2016.2.26. Fazékperem  
 5. K. 2016.2.25. Fazékperem 6. K. 2016.2.30. Fazékoldal 7. K. 2016.2.35. Fazékoldal 8. K. 2016.2.27. Fazékoldal  
 9. K. 2016.2.31. Fazékoldal 10. K. 2016.2.33. Fazékoldal 11. K. 2016.2.29. Fazékoldal





V. tábla.

1. K. 2016.2.92. Fazékalj 2. K. 2016.2.91. Fazékalj 3. K. 2016.2.97. Fazékalj 4. K. 2016.2.90. Fazékalj  
 5. K. 2016.2.88. Fazékalj 6. K. 2016.2.94. Fazékalj 7. K. 2016.2.89. Fazékalj 8. K. 2016.2.93. Fazékalj  
 9. K. 2016.2.76. Fazékalj

## Irodalom

- DERDÁK – KISS – NÉGYESI s.a. Derdák Ferenc – Kiss Gábor – Négyesi Lajos: Sorokpolány-Berekalja. *Régészeti Kutatások Magyarországon* 1996. Kézirat, s.a.
- DINNYÉS 1994 Dinnyés István: XIII. századi ház a tápiógyörgyei Ilike parton. *Studia Comitatensia* 23. *Néprajzi tanulmányok Ikvai Nándor emlékére*. Szentendre, 1994. 101–118.
- ÉRY – MARCSIK 2012 Éry Kinga – Marcsik Antónia: Embertani vizsgálatok Ják 11–18. századi népességén (Anthropological Studies on the 11–18<sup>th</sup> Century Population of Ják (West-Hungary)). *Savaria – A Vas Megyei Múzeumok Értesítője* 35. 13–98.
- HORVÁTH 2012 Horváth Ciprián: 10. századi sírok Kőszeg-Kőszegfalvi rétek területén (Gräber aus dem 10. Jahrhundert auf dem Gebiet der Wiesen bei Kőszeg-Kőszegfalva). *Savaria – A Vas Megyei Múzeumok Értesítője* 35. 187–206.
- HORVÁTH 2016 Horváth Ciprián: *Kora Árpád-kori temető Szombathely-Kisfaludy Sándor utca területén. S-végű karikaékszerek a kora Árpád-kori Nyugat-Dunántúlon*. Szombathely, 2016.
- HORVÁTH 2016a Horváth Ciprián: Kora Árpád-kori temető a szombathelyi Kisfaludy Sándor utcában. *Életünk* 2016/3. 91–102.
- ILON 2017 Ilon Gábor: Szegény gazdagok? Megjegyzések a mesteri-intapusztai Árpád-kori temető ezüstjeinek értéke kapcsán. *Savaria – A Vas Megyei Múzeumok Értesítője* 39. 149–168.
- KISS 2000a Kiss Gábor: *Vas megye 10–12. századi sír- és kincsleletei* (Gräber- und Schatzfunde des 10–12. Jahrhunderts im Komitat Vas). Magyarország honfoglalás és kora Árpád-kori temetőinek leletanyaga 2. Szombathely, 2000.
- KISS 2000b Kiss Gábor: A templomépítészet kezdetei Vas megyében. Régészeti módszerekkel a 11–12. századra keltezhető plébániatemplomok. *Vasi Szemle* 54/1. 65–84.
- KISS 2017 Kiss Gábor: Vas vármegye népessége a 10–11. században. Kézirat, s.a.
- KISS – ZÁGORHIDI 2008 Kiss Gábor – Zágorhidi Czigány Balázs: Egy Szent László előtti katonaszent: Szent Vencel (St. Venczel: A Soldier Saint Preceding St. Ladislas. Ein Soldatenheiliger von der Zeit des HL. Ladislaus: der HL. Wenzel). *Arrabona Múzeumi Közlemények* 46/1. 75–84.
- KISS – PAP – TÓTH 2018 Kiss Gábor – Pap Ildikó Katalin – Tóth Gábor: Savaria keleti temetője és a szombathelyi Szent Márton-templom körüli temető újabb sírjai (Régészet és antropológia). *Savaria – Természettudományi és Sporttudományi Közlemények* 17. 117–132.
- PAP 2012 Pap Ildikó Katalin: Államalapítás kori temető Rábasömjén temploma mellett. Régészeti adatok Vas megye templom körüli temetőinek kialakulásához. Der Friedhof an der Kirche von Rábasömjén aus der Staatsgründungszeit. Archäologische Angaben zur Entstehung der Kirchfriedhöfe im Komitat Vas. *Savaria – A Vas Megyei Múzeumok Értesítője* 35. 211–250.
- PAP 2016 Pap Ildikó Katalin: Továbbélő és új elemek Vas megye kora Árpád-kori kerámiaanyagában. Surviving and New Features among the Earthenwares of the Early Árpadian Age in Vas County. In: Tomka Gábor – Simonyi Erika (szerk.): „A cserép igazat mond, ha helyette nem mi akarunk beszélni” – Regionalitás a középkori és kora újkori kerámiában. *Opuscula Hungarica* IX. Budapest, 2016. 151–168.
- SMRA1218 Derdák Ferenc – Kiss Gábor – Négyesi Lajos: Sorokpolány-Berekalja. Leletmentési dokumentáció, 1996. Savaria Múzeum, Régészeti Adattár 1218.
- TAKÁCS 1996 Takács Miklós: Formschatz und Chronologie der Tongefässe des 10–14. Jahrhunderts der Kleinen Tiefebene. *Acta Archaeologica Hungarica* 48. 135–195.
- TAKÁCS 2012 Takács Miklós: A Kárpát-medence 10–11. századi cserépedény-lelőhelyeinek térképészeti vonatkozásairól – másodszor. In: Liska András – Szatmári Imre (szerk.): *Sötét idők rejtélyei. 6–11. századi régészeti emlékek a Kárpát-medencében és környékén. A 2011-ben Békéscsabán megrendezett konferencián elhangzott előadások*. Tempora Obscura 3. Békéscsaba, 2012. 405–500.
- TÓTH 2012 Tóth Gábor: Appendix Horváth Ciprián régészeti tanulmányához. A Kőszeg-Kőszegfalvi rétek lelőhelyen feltárt sírok embertani vizsgálata (Anhang zum archäologischen Beitrag von Ciprián Horváth. Die antropologische Untersuchung der an der Fundstelle Kőszeg-Wiesen bei Kőszegfalva freigelegten Gräber). *Savaria – A Vas Megyei Múzeumok Értesítője* 35. 207–210.
- TÓTH – PAP 2007 Tóth Gábor – Pap Ildikó Katalin: Szombathely-Kisfaludy Sándor utca kora Árpád-kori temetőjének embertani adatai. *Folia Anthropologica* 6/3. 83–94.
- VALTER 2005 Valter Ilona: A Ják nemzetség Árpád-kori lakóhelye Jákon. *Communicationes Archaeologicae Hungariae* 2005. 537–564.
- ZÁGORHIDI 2000 Zágorhidi Czigány Balázs: A Sorokpolány helynév. In: Kiss Gábor: *Vas megye 10–12. századi sír- és kincsleletei* (Gräber- und Schatzfunde des 10–12. Jahrhunderts im Komitat Vas). Magyarország honfoglalás és kora Árpád-kori temetőinek leletanyaga 2. Szombathely, 2000. 215–217.