

Török kori temetőrészlet Kaposváron

MOLNÁR ISTVÁN

Somogy Megyei Múzeumok Igazgatósága, Kaposvár, Fő út 101.

e-mail: molnaristvan74@yahoo.com

MOLNÁR, I.: *Turkish era cemetery in the vicinity of Kaposvár.*

Abstract: During 2008 and 2009 we excavated 9 early new age burials near Kaposvár. According to the find material and the burial practices the cemetery can be connected to inhabitants arriving from the Balkans during the Turkish era. A strange peculiarity was a young woman placed in sitting position into the grave with an iron horseshoe under her legs.

Keywords: cemetery, ottoman era

2008-ban és 2009-ben Kaposvár Kiszgáti városrészében közművesített telkek kialakítását végezték, ennek során egy korábban ismeretlen temető sírjai kerültek felszínre. Bár mindössze néhány, részben rombolt sír került elő, úgy vélem ezek is fontos információkat hordoznak, mindenképpen bemutatásra érdemesek.

A temetőrészlet feltárása

A lelőhely Kaposvár területén, a városközponttól északkeletre, az úgynevezett kiszgáti városrészben található (1. ábra). 2008 előtt nem volt ismert, a Forster központ adatbázisába 63222 nyilvántartási számon, Kiszgát III. ütem 2. lelőhely néven került be. A terület korábban beépítetlen szántóföld volt, a sírokat a lakóparkká alakítás kapcsán találtuk. Mivel a szántás mélysége nem érte el a sírok mélységét, a területen végzett terepbejárások során nem lehetett azokat észlelni, csak a vezeték ásása során kerültek elő. A temető kiterjedése így nem meghatározható.

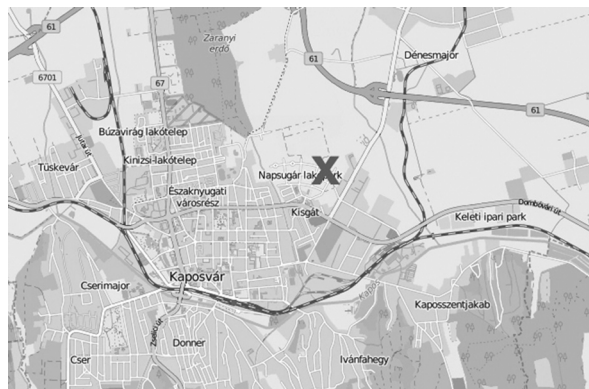
2008-ban a lakópark építése előtt megelőző feltárást, a közműárkok ásása és az út építése közben régészeti felügyeletet végeztünk a területen. A lakópark

nyugati részén római és őskori (Baden és Kisapostag kultúra) objektumokat bontottunk ki, eközben és ezután is megfigyeltük a terület többi részén folyó munkát. 2008. április 7-én, az északkeleti részén végzett vízvezeték-árkok ásás megfigyelése során került elő az első két sír, amelyeket másnap kibontottuk és dokumentáltunk. A temetkezések közül az egyik erősen, a másik csak kismértékben sérült, melléklet nélküliek voltak, pontos koruk még nem volt meghatározható. Áprilisban újabb közműárkot ástak, ekkor két újabb sírt találtunk, az egyik az árok ásásakor sérült, a másik rendellenes temetkezési formája miatt magasabban volt és már korábban jelentős részben megsemmisült. Az utóbbiban lévő vaspatkó volt az első keltezését segítő leletünk. Májusban újabb vezetékárkot ástak, majd az út nyomvonalát is lehumuszták, ekkor 3 újabb sírt tártunk fel. Kettőt sértett az árok, de a bennük lévő fűlegombok nagyban hozzájárultak a temető korának meghatározásához. Következő év tavaszán, gázbekötések ásása közben ismét csontokat találtak. Először a rendőrséget hívták ki, akik néhány nap alatt megállapították, hogy a haláleset kivizsgálása nem a hatáskörükbe tartozik, így 2009. március 2-án a múzeum régészeti osztályát is értesítették. Másnap kimentünk a helyszínre, ahol újabb két sírt találtunk, sajnos a rendőrségre vitt csontokhoz tartozó váznak csak a fele volt a helyén. A sírokat kibontottuk és dokumentáltuk, a rendőrségre került csontokat hivatalosan kikértük.¹

Összesen tehát 9 sírt tártunk fel, sajnos a közműárkok általában rombolták ezeket, vagy a már megnyitott árokban találtuk maradványaikat vagy az árok ásása közben vettük őket észre.

A lelőhely és környezete

A temető egy domb északi oldalán, 146 m tengerszint feletti magasságon fekszik. A földrajzi környezet drasztikusan változott az utóbbi két-három évszázadban, hiszen a város elérte a területet. Az erdők megrikkultak, a környező vizek is szabályozottan folynak. A korábbi időszakra értékes információkat hordoznak a katonai felmérések térképei (2. ábra). Az 1. katonai felmérés idején még beépítetlen területen egy nagyjából észak-déli irányú út ment keresztül, amely egy, a mai felszín ismeretében elég indokolatlan kis kanyart írt le a lelőhely közelében. Település, templomrom nincs ide je-



1. ábra. A lelőhely elhelyezkedése

¹ A leletmentések legalább egyik napján Nyári Zsolt, Cserép Tamás, Balla Krisztián, Ambrus Edit vett részt, a segítségüket köszönöm. A leletanyagot Nyári Zsolt rajzolta és fotózta.



2. ábra. A lelőhely környezete az első katonai felmérésen

lölve. Északnyugatra a Zaranyi erdő a mainál nagyobb kiterjedésű volt. Nem messze, a lelőhely két oldalán, még a mainál szélesebb ártérrel, szabályozatlanul folyt a Kisgátai árok és Deseda-patak, amelyek a nagyjából 2 km-re délre lévő Kapos folyóba csatlakoztak.² A 2. katonai felmérésen már Kisgátnak híjták a területet. A Zaranyi erdő Buzsaginak van írva, ugyanakkor Zaranyi csárda és Zaranyi puszta van jelölve, utóbbi 1,5 km-re volt a lelőhelytől. Ekkor is látható a területen keresztülfutó út, de kissé keletebbre van ábrázolva és nagyobb kanyart ír le.³

A feltárt temetkezések (1–2. tábla)

1. sír: Az általunk feltárt temetőrészlet középső részén volt, tőle Ny-ra és K-re is voltak sírok. Tőle délre az út lehumuszosulásánál nem találtuk temetkezést, így feltételezhetjük, hogy a temető déli szélénél volt. Közművezetékek ásása közben került elő, a gép elvitte a bal oldalát.

Kissé lekerekített sarkú téglalap alakú, függőleges falú, vízszintes aljú sírgödre volt. Világos sárgásbarna színű betöltése jól elkülönült a sárga altalajban.

Fiatal (22–24 éves) férfi sírja.⁴ Hátára fektetve, nyújtott helyzetben temették el. Tájolása nyugat-keleti. Háton fekvő, nyújtott csontvázas temetkezés. A karok a test mellett nyújtva voltak, a koponya balra billent.

Melléklete nem volt.

2. sír: Az általunk feltárt temetőrészlet keleti részén volt. Tőle délre, valószínűleg vele egy sorban a 4. sír volt. Közművezetékek ásása közben került elő, a gép sértette az alsó lábszárát.

2 <http://mapire.eu/hu/map/firstsurvey/?bbox=1971215.4131893392%2C5834639.0162067525%2C1997318.6583487268%2C5846047.242678314> (Letöltés 2016. 06.)

3 <http://mapire.eu/hu/map/secondsurvey/?bbox=1971371.9110801704%2C5835009.834802515%2C1997475.156239558%2C5846418.061274077> (Letöltés 2016. 06.)

4 A maradványok antropológiai vizsgálatát Ősz Brigitta végezte el, a munkáját ezúttal is köszönöm.

Kissé lekerekített sarkú téglalap alakú, függőleges falú, vízszintes aljú sírgödre volt, a sír világos sárgásbarna színű feltöltése jól elkülönült a sárga altalajban.

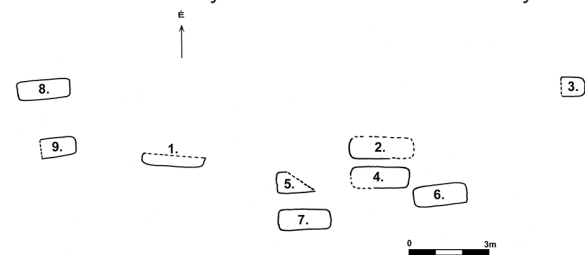
Idősebb (50–60 éves) férfi sírja. Hátára fektetve, nyújtott helyzetben temették el. Tájolása nyugat-keleti. A jobb kar a medencében volt, a bal szintén itt lehetett, de elmozdult és a test mellé került, az ujjpercek viszont a combcsonton maradtak.

Melléklete nem volt.

3. sír: Egy közműbekötés árkában találtuk meg a maradványait, a többi sírtól kissé északkeletre volt. A kotró rombolta, néhány csont a kidobott földből és a vezeték árkából került elő.

A sír betöltése sárgásbarna kevert volt. A sírgödör kisméretű, mély, téglalap alakú, függőleges falú, egyenes aljú.

Felnőtt (25–30 év közötti) nő sírja. Tájolása észak-déli. A sír bontásakor először ujj- és kéztőcsontokat találtunk. Három ujjperc zöld volt, valamikor gyűrű lehetett rajtuk. A kéz csontjai mellett két álló helyzetű alsó lábcsont látszott, amelyek felszedése után a hozzájuk kapcsolódó talp- és lábujjcsontokat is megtaláltuk. Az elhunyt talpa alá két fordított helyzetű lópatkót tettek (3. ábra). A sírgödör kis mérete és az álló helyzetben lévő lábcsontok arra utalnak, hogy szokatlan, feltehetően ülő helyzetben temették el az elhunytat.



3. ábra. A feltárt temetőrészlet összesítő térképe

4. sír: Az általunk feltárt temetőrészlet keleti részén volt, tőle északra, vele egy sorban a 2., nyugatra az 5., keletre/délkeletre a 6. sír volt. Tőle délre az út lehumuszosulásánál nem találtuk temetkezést, így feltételezhetjük, hogy a temető déli szélénél volt. A csapadékvíz-elvezető árkában találtuk meg, a gép elvitte a felsőtest csontjait.

A sír sárgásbarna kevert betöltésű volt. A sírgödör téglalap alakú, függőleges falú, vízszintes aljú. Idősebb (50–60 év közötti) férfi sírja.

Hátára fektetve, nyújtott helyzetben temették el. Tájolása nyugat-keleti. Melléklete nem volt.

5. sír: Az általunk feltárt temetőrészlet középső részén volt, tőle délre, vele egy sorban a 7., keletre a 4. sír volt. Az út felső talajrétegének leszedésekor találtuk meg. A gép még a vezeték ásásakor elvitte a bal lábát és a jobb alsó lábszárát.

A sírgödör téglalap alakú, függőleges falú, vízszintes aljú, a déli részén kis padkája volt, az aljától kissé magasabban. A sír aljában egy sekély mélyedésbe helyezték az elhunytat, amely kissé a padka alá volt csúsztatva. (4. ábra)



4. ábra. Az 5. sír

13–15 éves fiatal sírja. Hátára fektetve, nyújtott helyzetben temették el. Tájolása nyugat-keleti. A bal kar a medencében, a jobb a test mellett nyújtva volt, a koponya balra billent. Mellékletei: 1. nagyobb méretű, bordázott füles gomb az áll alatt. 2.: füles gomb az előző alatt, annál kisebb. 3.: bordázott, nagyobb méretű füles gomb a 3. gerinccsigolyán. 4.: kisebb füles gomb a csigolya alatt (5. ábra).

6. sír: Az általunk feltárt temetőrészlet keleti részén volt, vele egy sorban nem találtunk temetkezést, tőle északnyugatra, a szomszédos sorban a 4. sír volt. Az út felső talajrétegének leszedésekor találtuk meg, a gép kissé megsértette.

A sírgödör téglalap alakú, függőleges falú, vízszintes aljú, a déli oldalán keskeny padkája volt, az aljától 10 cm-re. A betöltése sárgásbarna kevert.

25–34 éves férfi sírja. Hátára fektetve, nyújtott helyzetben temették el. Tájolása nyugat-keleti. A két kéz a medencelapát alatt, a combcsonton, szorosan a test mellett nyújtva volt, a koponya balra billent. Mellékletei: 1. 2 cm hosszú vastú a jobb szemüregben. 2.: a combcsontjai között egy hegyével a medence felé mutató kés.

7. sír: Az út felső talajrétegének leszedésekor találtuk meg. A vele egy sorban lévő 5. sírtől délre volt.

A lekerekített téglalap alakú sírgödör betöltése sárgásbarna kevert volt.

14–18 éves fiú sírja. Hátára fektetve, nyújtott helyzetben temették el. Tájolása nyugat-keleti. A karok a medencében voltak, a lába nyújtott volt. A koponyája megsérült. Melléklete: egy füles-gomb a gerinccsigolyánál.

8. sír: Az általunk feltárt temetőrészlet nyugati részén, a 9. sírtől északra található. Közműbekötés vezetékének ásása közben került elő, a gép rombolta.

A sír feltja világos sárgásbarna színű volt. A sírgödör téglalap alakú, függőleges falú, vízszintes aljú.

35–40 éves nő sírja. Hátára fektetve, nyújtott helyzetben temették el. Tájolása nyugat-keleti. A karok a test mellett lehettek, de a balból csak egy csonttöredék maradt. A koponya oldalra billent. Melléklete: két füles-gomb a mellkason.



5. ábra. Az 5. sírban talált gombok

9. sír: Az általunk feltárt temetőrészlet nyugati részén, a 8. sírtől délre volt. A közművezeték ásása közben került elő. A gép elvitte az északi részét, csak a bal medence, az alkar és a lábak maradtak a helyükön.

A sírgödör téglalap alakú, függőleges falú, vízszintes aljú, a betöltése világos sárgásbarna színű.

35–45 éves középkorú férfi sírja. Nyugat-keleti tájolású. Háton fekvő, nyújtott csontvázas temetkezés. A bal kar a medence mellett volt. Melléklete: nem volt.

A temető szerkezete

A sírok egy domb északi oldalán, egymás közelében, nagyjából sorokba rendeződve helyezkedtek el (3. ábra). Úgy vélem, egy temető déli szélét találhattuk meg. Míg az út északi részén és az attól északra lévő közműárkokban több sírt találtunk, az út déli sávja és az attól délre lévő árkok már üresek voltak. Ugyanakkor a sírok elég sekélyek, némelyik csak 40 cm mélyen volt a felszíntől, így néhány temetkezés akár meg is semmisülhetett. A temető nem a domb legtetején, hanem attól kissé északra volt, ez is utalhatna a további déli kiterjedésre, de évszázadok alatt jelentősen megváltozhatott a domb alakja. Ha az egymáshoz közel lévő 5. és 7., a 2. és 4. valamint 6. sír egymáshoz való távolságát vesszük figyelembe, akkor az 1. és 8–9. illetve 5–7 sírok között 1–1 sírsor elférhetett még, amelyek akár meg is semmisülhettek vagy a vezetékárkok is elkerülhették ezeket. Külön helyezkedik el a 3. sír, amelyet a vezetékárkoktól és az úttól északra lévő bekötésben találtunk meg. Bár a bekötésben nem volt érzékelhető több temetkezés nyoma, nem zárhatjuk ki,

hogy az üres területen is sírok rejtőznek. Gondolhatunk a török kori rác temetőknél is előforduló (családi) sírcsoportokban való temetkezésre is,⁵ ami megmagyarázná a sírok közötti kisebb-nagyobb üres területeket. Sajnos egy nagyobb terület feltárásáig erre a kérdésre nem válaszolhatunk.

Egymásra temetkezés nem fordul elő, a sírok nem rétegzik felül egymást. Templomra utaló jelet, tégladarabokat nem láttunk a területen. Úgy vélem biztos, hogy nem egy templomkörüli temető részletét tártuk fel. A templom nélküli domboldalon elhelyezkedő, szabálytalan sorokba rendezett, nyugat-keleti tájolású sírok igen hasonlítanak a hódoltság-kori délszláv temetőkre,⁶ mint látni fogjuk a leletanyag és a temetkezési szokások is erre az időszakra utalnak.

Temetkezési szokások

A sírok nagyjából nyugat-keleti tájolásúak ugyanakkor kisebb eltérések előfordulnak. Az egymás melletti sírok (8–9., 5–7. illetve 4–2.) tájolása elég hasonló. Három kivételével minden sírnak kissé lekerekített sarkú téglalap alakú, függőleges vagy kissé befelé tartó falú, vízszintes aljú gödre volt. Az 5. és 6. sír déli oldalán szélesebb padka volt. Az 5. sírban ráadásul a sírgödör aljában kialakított, hosszúkás, ovális, a test vonalát követő lemélyedésben feküdt az elhunyt, részben becsúsztatva az ívelten kifelé tartó falú déli padka alá. A padkás és padmalyos temetkezések török-kori rác temetőkben gyakoriak.⁷

Egy esetben igen szokatlan, talán ülő helyzetben földelték el a halottat, a többi sírban háton fekvő, nyújtott helyzetű vázak voltak. A kéztartás változatosnak mondható, de egyértelműen hason, mellkason összetett kezeket nem találtunk. A 3., 4., 8. sírok romboltsága miatt, az eltemetettek kéztartásáról nem tudunk semmit, az 1. sírnál a jobb, a 9.-nél a bal kar maradt meg, mindkettő nyújtva volt, ahogy a 7. sír mindkét karja is. A 2. sírban mindkét kar a medencelapáton lehetett, a 6. sír jobb keze a medencelapáton, a bal szorosan mellette, az 5.-nél a bal a medencén, a jobb szorosan mellette volt.

Mellékletek

Az 1., 2., 4. és 9. sírban nem volt melléklet.

A leletanyag nagyobb részét bronz füles-gombok teszik ki, 3 sírban összesen 7 darabot találtunk. Mind-egyik két részből áll, vékony bronzlemezből préselték a példányokat. Mivel a gombok a 14. századtól a 20. századig a viselet részei voltak, pontos datálásra nem alkalmasak.⁸

A 7. sírban 1 kisméretű bronz fülesgomb volt (3. és 4. tábla 5.). A nyakhoz közel, a gerinccsigolyán feküdt, a sírban biztosan nem volt több gomb. A hódoltság kori, gombbal zárt ruházatot vizsgáló Wicker Erika hangsúlyozta, hogy egy darab gombbal nehezebb ru-

hadarabot nem lehetett biztonsággal zárni, így inget vagy könnyű textilből készült felsőruhát tarthatott, de azt is elképzelhetőnek tartotta, hogy a nyaknál lévőket csüngőként használták.⁹

A 8. sírban két kisméretű bronzgomb volt (3. és 4. tábla 6.). Az egyik fentebb a mellkas bal oldalán, míg a másik kissé lentebb, a jobb oldali bordák között helyezkedett el. A sír hasi és medencei részét az árok elvitte, elvileg több gomb elpusztulhatott, de valószínűbb, hogy eredetileg is csak ez a kettő volt. Wicker Erika adatgyűjtése alapján a kétgombos viselet ritkábban fordul elő, mint az egy vagy sokgombos. Nehezebb ruhát ez sem zárhatott, esetleg itt is lehet csüngő az egyik. Az Észak-bácskai rác-vlach temetőkben a gombokat többnyire a nyakrész jobb oldalán találták.¹⁰ A Dombóvár-békatói temetőben általában szintén egy oldalon volt a két gomb, de a 185. sírban a kiscsúthoz hasonló elhelyezkedésben, két oldalt feküdtek. Talán érdemes megemlíteni, hogy itt is a bal oldali volt fentebb.¹¹ A gombok talán valamilyen ferdén záródó ruhához tartozhattak.

4 db bronzgomb volt az 5. sírban (3. és 4. tábla 1–4.). Nem voltak egyformák, 2 nagyobb bordázott és 2 kisebb sima gomb tartozott az elhunyt ruházatához. Egy nagyobb méretű, bordázott füles gomb az áll alatt volt, a második, kisméretű gomb lentebb, a csigolyák bal oldalán feküdt. A harmadik (újra nagyobb, bordázott gomb), szorosan az előző mellett az 5. gerinccsigolyán, míg a 4. (kisebb méretű, sima) füles gomb a 7–8. csigolyától közvetlenül jobbra helyezkedett el. A gombsorok mellényhez, mentéhez vagy dolmányféle tartozhattak, férfi és női sírokban is előfordulnak.¹² Esetünkben érdekes, hogy mind a négy gomb viszonylag felül helyezkedik el. A gombok különbözősége miatt akár két darab két gombbal záródó ruhadarabhoz is kapcsolhatnánk őket.

A 6. sírban, a jobb oldali szemüregben egy 2 cm hosszú vastű (4. tábla 7.), míg a két combcsont között, egy a hegyével a medence felé mutató kés (3. és 4. tábla 10.) volt.

A kés nyéllapos, jelenlegi, letörött végével 19,8 cm (ép állapotában feltehetően 20,5–21 cm) hosszú, egyélű volt. 9,8 cm hosszú fanyelét rézszegecsekkel erősítették fel. A penge és a nyél közel egyforma hosszúságú és egyforma (1,7 és 1,9 cm) széles, köztük vékony rézlemezből készült szalag alakú veret volt. A nyéllaphoz 3 vasszeggel erősítették fel a fanyelet, amelynek végén pajzs alakú sárgaréz veret található. Az ilyen típusú díszítés gyakori a steyeri késeknél, amelyek a 15–16. században széles körben elterjedtek voltak, az árusított kések jelentős részét képezték. Holl Imre nagyobb mennyiségű hasonló kést publikált Sarvalyról, valamint számos példányt gyűjtött össze a városok, monostorok, várak mellett falvakból is.¹³ Az ozorai várból a török megszállás időszakából is kerültek elő példányok.¹⁴

5 Wicker 2008. 52–53.

6 Pl. Gaál 1982., Mithay 1985., Korek 1994., Lázár 1999., Wicker-Kóhegyi 2002., Gallina 2004., Wicker 2008.,

7 Wicker 2008. 57–61. számos példával

8 Szabó 1938. 46., Hatházi 2004. 90., V. Székely 1987. 83.

9 Wicker 2008. 124–125.

10 Wicker 2008. 125.

11 Gaál 1982. 151., 31. kép

12 Wicker 2008. 126., Mithay 1985. 186, 190–193, Lázár 1999. 308–313., Gaál 1982. 134–136, 139, 141–150, 156–158.

13 Holl 1995. 173, 182–185.

14 Gere 2003. 72–74.

Középkori temetőink sírjaiban viszonylag ritkán fordulnak elő kések, valamivel többet találtak kun temetőinkben.¹⁵ A közeli 61-es úti temetőben egy Árpád-kori sírban talált példányt Bárdos Edith babonás szokáshoz kapcsolta.¹⁶ Hasonlóra gyanakodhatunk egy, az iharosi templomba betemetett sír sarkában lévő (Kaposvárihoz nagyon hasonló) kés esetében. A török kori rác temetőinkben is ritkák a kések,¹⁷ egy-két bizonytalan lelet mellett Dombóvárról ismert két darab.¹⁸

Az esetünkben talált kés igen szokatlan helyre, a lábak közé, hegyével felfelé lett a sírba téve. Sokkal inkább babonás szokásra, mint eltemetett viseleti tárgyra gondolhatunk.

A jobb szemüregben talált kisméretű vastű szerepe is kérdéses. Sajnos a vastűk általában erősen oxidálódnak, sokszor teljesen elpusztulnak, talán ezért is számítanak viszonylag ritka leletnek. Az általunk talált példány is lehetett eredetileg nagyobb méretű, vagy akár gömbös végű. A koponyánál előkerülő tűk viseleti szerepét vizsgáló Wicker Erika a gyermek- és férfisírokban talált példányokat valamilyen fejlet takaró textilárhoz kötötte.¹⁹

A 6. sírban talált tű ugyanakkor a szemüregben volt. Természetesen nem teljesen biztos, hogy a szemre (szembe?) tették, elvileg máshonnan is oda csúszhatott. A szokatlan anyagú és szokatlan helyen lévő tárgy esetében is inkább babonás szokásra gondolhatunk. A sírban talált két tárgy és különösen elhelyezésük módja külön-külön is gyanúra ad okot, együttesen szemlélve őket már nagy valószínűséggel kijelenthetjük, a szeménél és ágyékánál hegyes tárgyakkal eltemetett férfi esetleges újbóli feltűnésére legalábbis nem tekintettek pozitív várakozással.

Szintén nem lehetett a közösség átlagos tagja a 3. sírban eltemetett fiatal nő. Ebben a sírban találtak a legváratlanabb tárgyat, egy pár lópatkót (3. és 4. tábla 8–9.) az elhunyt talpa alatt. A patkók nagyjából egymáshoz hasonló méretűek és alakúak. Viszonylag széles, gömbölyű formájúak, a szélességük és hosszuk közel egyforma (11,45×11,6, illetve 11,6×12 cm). A száruk vége elvékonyodik, kissé lekerekítve záródnak. Mindkettő szárain 3–3 négyzetes alakú lyuk volt és mindkét esetben az egyik oldalon 2, a másikon 1 visszakalapált szög volt bennük. Maga a patkó pontosabb keltezésre nem alkalmas. Nagyon hasonló, de valamivel kisebb példány került elő a viszonylag közeli Segesden, a 15–16. századra,²⁰ Ozorán viszont elsősorban a 17. századra datálva.²¹ A méretben inkább hasonló, bár talán kevésbé erős peremmel rendelkező ozorai példányok a 16. századra vannak keltezve.²²

A sírokban talált tárgyak a hódoltság korára, esetleg a késő középkor végére kelteznek a temetőt, a temetkezé-

si szokások és a temető jellege alapján egyértelműen a török-korra, feltehetően betelepített délszláv lakosságra gondolhatunk. A temetőrészlet a következőkben bemutatott legérdekesebb sírja is erre az időszakra utal.

A 3. sír

A sír minden szempontból különleges. Gödre kisméretű, nagyjából 90×70 cm-es északi részén kissé kiszélesedő trapéz alakú. 50–100 cm-rel mélyebb, mint a többi sírgödör, 140 cm-re volt a mai (és feltehetően legalább 2 m-re az egykori) felszíntől.

A nagyobb mélységet indokolja, hogy a csontok helyzete alapján az elhunytat ülve helyezték el a gödörben. Sajnos a sír egy része már a szántás során elpusztulhatott, majd a közmű-bekötést ásó gép is romolta, néhány csontot a hányóból szedtük össze. Bontás közben először a függőlegesen álló lábszárcsontok tetejét és velük egy magasságban néhány ujjpercet találtunk meg. Az ujjak és a térdkalácsok nagyjából hasonló magassága – úgy vélem – kizárja az állva eltemetést, azzal magyarázható hogy, az ülve behelyezett elhunyt karjai összetéve az ölében voltak. Az egyik ujjperc zöld volt, egykor gyűrű lehetett rajta. A sírt tovább bontva és a lábszárcsontokat elszedve a talp csontjait és a lábujjakat bontottuk ki, ezek szorosan egymás mellé voltak téve. Mivel a térdék egymástól távolabb voltak, arra gondolhatunk, hogy az elhunytat a bokájánál összekötözhették. A talpak alatt egy-egy lópatkó volt, a száraik a sarokcsontok felé néztek. A tájolás sem volt szokásos, az ülő helyzetű elhunyt délre nézett.

A sír feltárásakor kezdetben meglehetősen tanácsaltanok voltunk, a sír értelmezésében nagyban segített, hogy Dombóváron két hasonló sír is előkerült. A Szabó Géza vezetésével feltárt török-kori temetőben egy 14–17 éves lány és egy 40–50 éves nő sírja került kibontásra. A vázának medencéje és alsó gerinccsigolyái is megmaradtak, így eltemetésük módja jobban rekonstruálható volt. Feltárójuk álló helyzetűnek írja őket, véleményem szerint ezek is inkább ülve lehettek



6. ábra: A 3. sírban a talp alatt lévő patkók

15 Hadházi 2004. 109–110.

16 Bárdos 1987. 16.

17 Wicker 2008. 138.

18 Az egyik kés hasonló a mi általunk találthoz, a bal felsőlábszár alsó részénél volt, a hegye lefelé állt. A másik egy gyermeksírban a bal medence mellett, hegyével koponya felé nézve feküdt. (Gaál 1982. 154, 175 32. kép, VIII, X tábla és 147., 175. 25. kép, X tábla.)

19 Wicker 2008. 97–98.

20 Magyar 1988. 22. kép 4.

21 Gere 2003. 26–27, 29. több párhuzammal

22 Gere 2003. 27, 100.

eltemetve. Az elhunyt nőknek itt is hasonló, 60–70 cm széles gödröt ástak, de arccal keletre nézettek (nem délre, mint Kaposváron). A lábukat feltehetően itt is összekötötték, melléklet (gyöngyök) itt is volt a sírokban. Érdeemes megemlíteni, hogy az egyik esetben a jobb sarokcsont belső felszínén nem gyógyult vágás volt,²³ elképzelhető, hogy a talp megvágásának és a kaposvári talpra tett patkóknak hasonló kultikus szerepe lehet.

Amennyire az eddigi kevés példa alapján kijelenthető, főleg (kizárólag?) nőket temettek ilyen szokatlan módon. Figyelemre méltó, hogy a temetőben, a többi sír között, a közösség tagjaként lettek elföldelve. Nem a társadalomból kizárt személyről van szó, a különleges eltemetési mód babonás szokással magyarázható.

Bár a korabeli balkáni hitvilágról nincsenek ismereteim, azt hiszem, nem tévedünk nagyot, ha valamilyen boszorkányhittel kapcsolatos dologra gondolunk. A magyar népmesékben is ismert a megpatkolt boszorkány motívuma, amikor az éjtelő alakjában feltűnő boszorkányt megpatkolják, másnap nővé visszaváltozva beteg lesz, nem tud kiszállni az ágyból, majd meghal.²⁴ Talán a talpra tett patkó itt is az elhunyt „megfogását”, esetünkben a sírban tartását szolgálhatja.

A temetőt használó népesség

Kérdéses milyen településhez tartozott a temető, a sírokhoz közel nem találtuk kerámiát. A területet a Jankovich B. Dénes, Honti Szilvia és Költő László által vezetett Kaposvár környéki terepbejárásokon alaposan bejárták, számos új lelőhelyet azonosítottak, a korábban ismertek helyét is pontosították,²⁵ így lelőhelyünk környezetében több Árpád-kori és késő középkori telepnyomot ismerünk. Mivel török kori lelőhelyünk nincs, először ezeket kell áttekintenünk.

A lelőhelyünkől ÉNy-ra, a Deseda-patak egykori árterének nyugati és keleti oldalán is lelőhelyek sorakoznak. 700–800 méterre, a nyugati parton délről haladva a 45295, 40018, 43489. számú Árpád-kori telepek, majd kissé távolabb, lelőhelyünkől 1,3 km-re a 26751. lelőhely²⁶ volt. Az utóbbihoz kapcsolható település az Árpád-kor mellett a késő középkorban is létezett, de újkori temetőrészletet is feltártak itt. A kiscigányi árok keleti partján is lelőhelyeket ismerünk, a 39959. számú késő középkori, a 43487, 43488. számú Árpád-kori lelőhely 400–600 méterre délnyugatra, a 40113. számú Árpád-kori telepnyom 1,2 km-re ÉNy-ra volt lelőhelyünkől.

A lelőhelyek középkori falvakhoz való kapcsolása nehézségekbe ütközik. Az általunk feltárt temetőrészlettől északra lehetett a középkori Zarany. A 16. század közepéig élő falu központjának pontos helyét nehéz megállapítani. Általában a Toponártól Ny-ra, a Desedai-víztorozó délnyugati végének közelében lokalizálható templom-

hellyel azonosították (40146. lelőhely).²⁷ A lelőhely nagy kiterjedésű, ráadásul több Árpád-kori és késő középkori telepnyom van itt egymás mellett (26762, 40167, 26753, 40147. lelőhelyek), az így körvonalazódó 1 km-nél hosszabb faluhely 2–3 km-re van lelőhelyünkől. Az első katonai felmérés temetőt jelez ide.²⁸ Ugyanakkor a helynevek (Zaranyi-pusztá, Zaranyi-tábla, Zaranyi-csárda) alapján felmerült Zarany település délebbre lokalizálásának lehetősége is.²⁹ Zaranyi pusztá nagyjából az előbbiektől 1,5 km-rel délebbre található, ide futott (más utak mellett) a lelőhelyünk mellett vezető út, amelyet még jeleztek a katonai felmérések. Zarany-pusztához legközelebb, 500 m-re keletre, a már említett 26751. számú Árpád-kori és késő középkori lelőhely van.

A temetőtől 2,3 km-re délkeletre, a 61-es útnál, a 11. századtól a török-korig élő temetőt, templomot és településrészletet tárt fel Bárdos Edith.³⁰ Az általa a középkori Keszihez azonosított települést mások Apáti falu maradványainak tartják.³¹ Tímár Péter szerint a szentjakabi apátság alapításakor létező, nagy kiterjedésű Keszi falu egy részét kapta az apátság birtokul, ez a rész kapta az Apáti nevet, a templom is ide került. A „maradék” Keszi tehát ettől északra, északnyugatra volt, a mai Toponár déli részéig ért és a Deseda patak nyugati oldalára is áthúzódott.³² Ha azonosítását elfogadjuk, a lelőhelyünkől keletre talált középkori telepnyomokat akár Keszihez illetve egyik részéhez kapcsolhatjuk. Lelelőhelyünkől délnyugatra, a mai városközpont felé a középkorban Omak település helyezkedett el.³³

A környező középkori falvak a török időkben elpusztultak. Zaranyt 1543 után pusztaként említik, Keszi 1563-ban tűnik fel utoljára.³⁴ Ugyanakkor vannak arról adataink, hogy az elpusztult magyar lakosok helyére, így lelőhelyünk közelébe, Keszi és Apáti területére is rákok érkeztek.³⁵ A betelepültekkel való kapcsolat emlékét őrizhetik a 61-es úti templom körüli temetőben talált, elsősorban a délszlávokra jellemző tárgyak, pl. kiemelkedő szépségű aranyozott rezgőtűk.

Ismereteink szerint az elpusztult középkori falvak helyére települő balkániak nem folytatták a templomkörüli temetőket, hanem a falvaktól néhány száz méteres vagy 1–2 km-es távolságra lévő dombokra temetkeztek.³⁶ Ez alapján az általunk feltárt temetőrészlet valamelyik forrásokban is említett környékbeli rác telepnek lenne kapcsolható.

A temető használatát a 16. század közepe és a 17. század vége között egyelőre nem lehet pontosítani. A kaposvári várat 1555-ben foglalták el, tudjuk, hogy a

23 Szabó 2007. 58–59.

24 Berze Nagy 1957. 453–455. A mese több változatát közli a Felvidéktől a Dél-Alföldig

25 Fekete-Honti-Horváth-Jankovich-Korom-Költő 2005. 114–117.

26 A lelőhelyen (Kaposvár, 61. elkerülő út 1. lelőhely) Somogyi Krisztina végzett itt feltárást, a 12–15. század közé datálta. (Somogyi 2000. 246.)

27 Aradi 2007. adattár, Tímár 2016. 274–276.,

28 <http://mapire.eu/hu/map/firstsurvey/?bbox=1971215.4131893392%2C5834639.0162067525%2C1997318.6583487268%2C5846047.242678314>

29 Fekete-Honti-Horváth-Jankovich-Korom-Költő 2005. 117.

30 40208. számú, 61-es úti templom, templom körüli temető nevű lelőhely, Bárdos 1978., Bárdos 1987.

31 Fekete-Honti-Horváth-Jankovich-Korom-Költő 2005. 117.

32 Tímár 2016. 233–234, 254.

33 Aradi 2007. adattár, Tímár 2016. 141–147.

34 Szakály 1975. 122–126., Tímár 2016. 275–276. illetve Tímár 2016. 254.

35 Tímár 2016. 271.

36 Wicker 2008. 48–49.

külső vár területén és a vár mellett is rác telepek jöttek létre.³⁷ A vár mindössze a 15 éves háború alatt állt ki egy keresztény ostromot, a nagyobb hadmozdulatok elkerülték, így a környezetében élő jelentős balkáni népesség élete viszonylag nyugodtan, nagyobb zökkenők nélkül folyhatott,³⁸ a temető akár hosszabb ideig működhetett. A területől 2,5–3 km-re délkeletre a várrá alakított szentjakabi bencés apátságot 1555-ben a törökök szintén elfoglalták majd maguk is erősségként használták. Ugyanakkor a temetőnkhez közeli rác telepekkel kapcsolatos források jóval későbbiek. Rácivánt 1633-ban említik, együtt a később Rácszigetnek nevezett Szigettel és Apátival. Utóbbi 1672-ben rác faluként sorolják, csakúgy, ahogy az ekkor feltűnő Toponárt és több másik települést (Kis és Nagy Csigó, Egres és Kislak pusztá Nizar aga malmával).³⁹ A források alapján elképzelhető, hogy csak a 17. században érkezett a temetőt használó balkáni népesség a területre, ugyanakkor a kevés írott forrás miatt egy korábbi betelepülést sem zárhatunk ki. Mindenesetre már 16. század végéről vannak adatok a környéket érintő nagyobb arányú szerb népmozgásra.⁴⁰ Az is megállapítható, hogy lelőhelyünkhöz közel szinte egy tömbben, több egymás melletti helységben laktak földművelő rácok a 17. században.

A visszafoglaló háborúk során és az azt követő évtizedekben Kaposvár térségében kicserélődött a népesség.⁴¹ Bár Kaposvárott a visszafoglalás utáni

években is említettek rácokat,⁴² az egykori temető kapcsán említett településeket, így a később majd újratelepülő Toponárt is, legfeljebb pusztaként említik.⁴³ Egy 1702-es forrásból arról értesülünk, hogy a kaposvári katonák, hajdúk Zarány, Toponár, Fészerlak, Apáti és Csigod pusztáit művelik.⁴⁴ Ez nagyjából (talán Zarány kivételével) a korábban említett rácok által betelepített vidék, így ekkor már megszűnt az itteni falvak élete. Ha kis számban meg is maradhettek és a környékbeli rácokba olvadhattak az egykori balkáni betelepülők leszármazottai, a 17. századi településrendszer már felszámolódott és már nem használták a temetőt sem. A domb a 18. század második felére már biztosan mezőgazdasági területté vált, nincs adatunk a környéken temetkező népességre.

Összefoglalás

A tanulmányomban bemutatott temetőrészlet jellege, a temetkezési szokások és a leletanyag alapján a török megszállása alatt betelepülő délszlávokhoz kapcsolható. Kaposvártól északnyugatra, az elpusztult magyar falvak helyére egy tömbben érkező rácokról eddig jórészt írott forrásokból szerezhettünk információkat, így a temetőrészlet néhány sírjával is fontos régészeti forrása a korszaknak. A megfigyelhető különleges temetkezési szokások (láb alatt patkóval, ülve eltemetés illetve hegyes tárgyak sírba helyezése) a korabeli hitvilágról szolgáltatnak információkat.

37 Szakály 1975. 115-116.

38 Szakály 1975. 109-127.

39 Tímár 2016. 102, 234, 241, 271.

40 Szakály 1975. 116.

41 Hoss 1948. 17-18., Bácskai 1975. 139., Tímár 2016. 147.

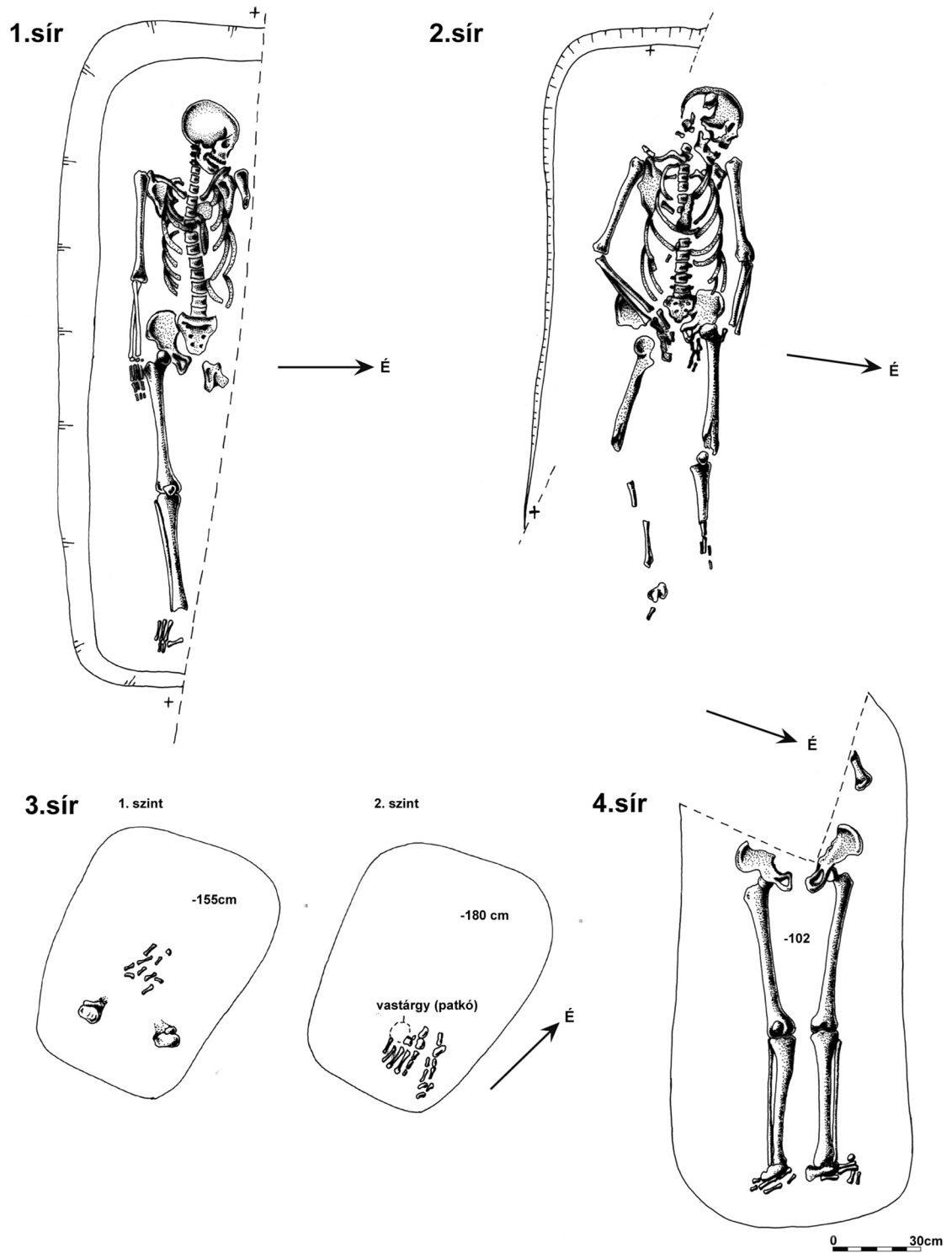
42 Szakály 1975. 99. jegyzet, Hoss 1948. 17-18.

43 Tímár 2016. 103, 271.

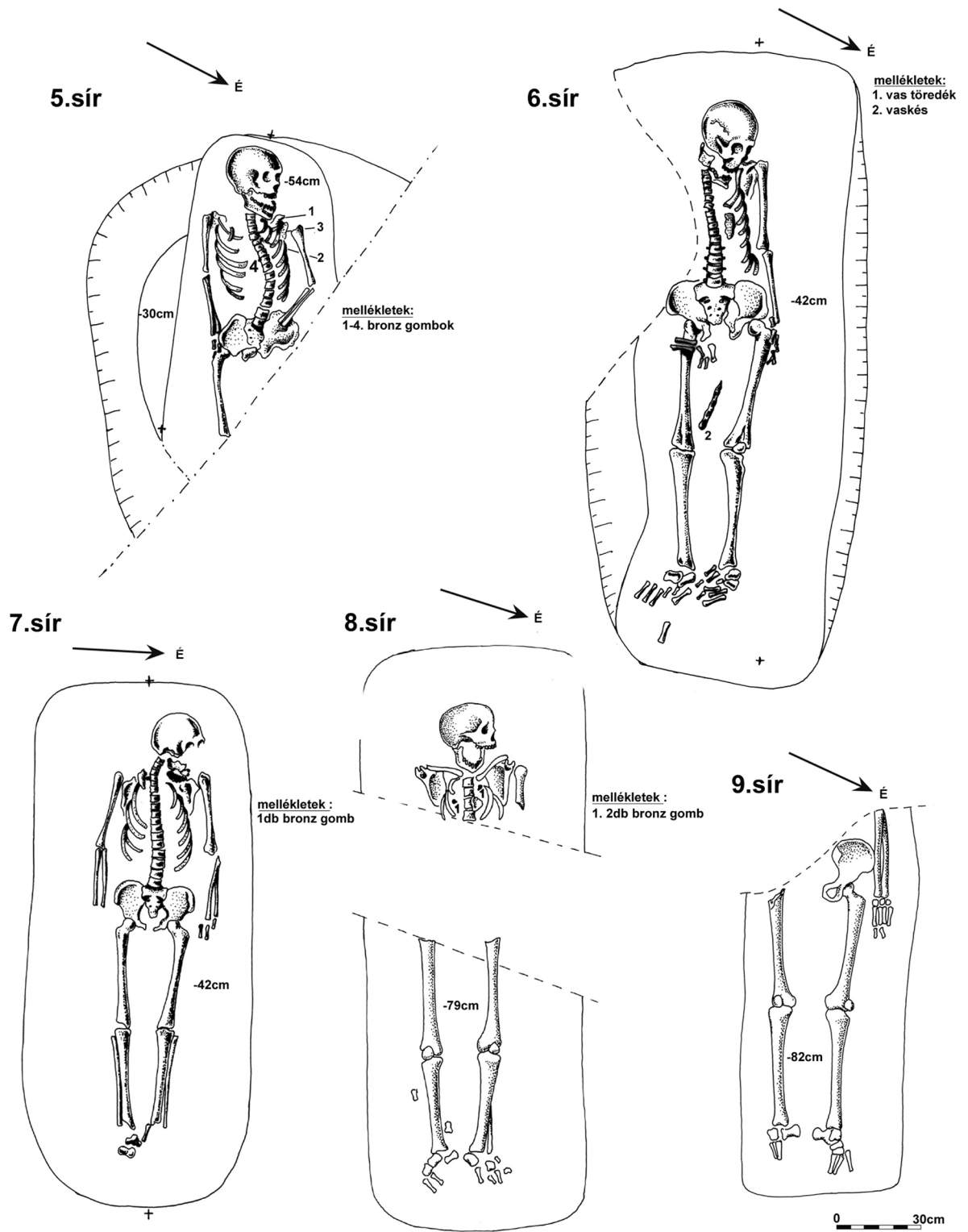
44 Hoss 1948. 18.

Irodalom

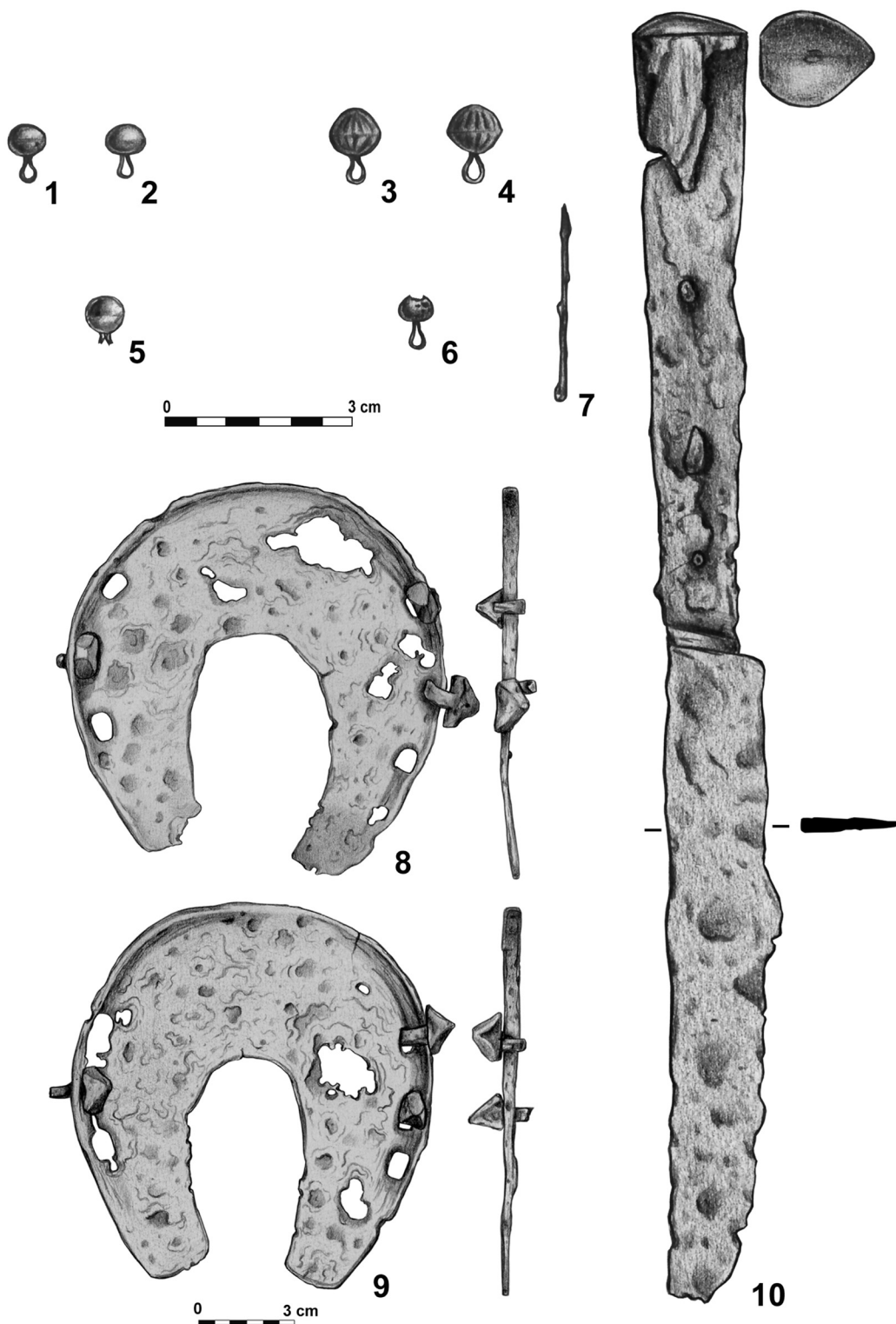
- BÁCSKAI V. 1975: A város és társadalmi a XVIII. században (1720-1828). In.: Kanyar J. (Szerk.) Kaposvár. Kaposvár. 1975. 139-179.
- BERZE NAGY J. 1957: Magyar Népmesetípusok I-II. Pécs 1955.
- FEKETE Cs, HONTI Sz., HORVÁTH F., JANKOVICH B. D., KOROM A és KÖLTŐ L. 2005: Terepbejárások Somogy megyében 1994-2004. In.: Régészeti kutatások Magyarországon 2004.
- GAÁL A. 1982: A Dombóvár-békatői 16-17. századi temető. A szekszárdi Béni Balogh Ádám Múzeum Évkönyve 1979-1980. 133-124.
- GALLINA Zs. 2004: Fonyód-Bézsénypuszta (M7/S-33. lelőhely) In.: Honti et al: A tervezett M7-es autópálya Somogy megyei szakaszának megelőző régészeti feltárása (2002-2003) előzetes jelentés 34-40. Somogyi Múzeumok Közleményei 16. (2004.) 3-70.
- HATHÁZI G. 2004: A kunok régészeti emlékei a Kelet-Dunántúlon. *Opuscula Hungarica V.* (Szerk.: Simonyi E.) Budapest, 2004.
- Hoss J. 1948: A kaposvári plébánia története. A Veszprémi Egyházmegye múltjából 12. Veszprém 1948.
- KOREK J. 1994: A Zombor-bükkszállási 17. századi temető sírleletei. Móra Ferenc Múzeum Évkönyve 1989/90. 181-202.
- LÁZÁR S. 1999: Török kori temető Esztergom-Szentkirályon. *Komárom-Esztergom Megyei Múzeumok Közleményei 6.* (1999.) 307-324.
- MAGYAR K. 1988: A középkori Segesd város és megye története, régészeti kutatása. *Somogyi Almanach 45-49. szám.* Kaposvár 1988.
- MITHAY S. 1985: A Győr-gabonavásártéri 16-17. századi temető. *Communicationes Archeologicae Hungariae 1985.* 185-198.
- SOMOGYI K. 2000: Előzetes jelentés a Kaposvár – 61-es út elkerülő szakasz 1. számú lelőhelyén végzett feltárásról. *Somogyi Múzeumok Közleményei 14.* (2000) 245-250.
- SZABÓ G. 2007: Szabó Géza. Föld felett föld alatt. Dombóvár 2007.
- SZABÓ K. 1938: Az alföldi magyar nép művelődéstörténeti emlékei. *Bibliotheca Humanitatis Historia III.* 1938.
- SZAKÁLY F. 1975: Kaposvár a török időkben. In. Kanyar J. (Szerk.) Kaposvár. Kaposvár. 1975. 93-138.
- V. SZÉKELY Gy. 1987: Középkori templom és temető feltárása Nyárlőrincen. In: *Múzeumi Kutatások Bács-Kiskun Megyében 1986.* Kecskemét 1987. 81-86.
- TÍMÁR P. 2016: A Győr nembeli Szerdahelyi család története, birtokai és okmánytára. Szeged. 2016.
- WICKER E. és KÓHEGYI M. 2002: A katymári XVI-XVII. századi rác temető. *Cumania 21.* Kecskemét. 99-136.
- WICKER E. 2008: Wicker Erika: Rácok és vlahok a hódoltság kori Észak-Bácskában. *Kecskemét.* 2008.



1. tábla. A temetőrészlet feltárt sírjai



2. tábla. A temetőrészlet feltárt sírjai



3. tábla. A feltárt sírokban talált leletanyag. 1-4. füles-gombok (5. sír), 5. füles-gomb (7. sír), 6. füles-gomb (8. sír), 7. vastű (6. sír), 8-9. patkó (3. sír), 10. vaskés (6. sír)



4. tábla. A feltárt sírokban talált leletanyag. 1-4. füles-gombok (5. sír), 5. füles-gomb (7. sír), 6. füles-gomb (8. sír), 7. vastű (6. sír), 8-9. patkó (3. sír), 10. vaskés (6. sír)

Turkish era cemetery in the vicinity of Kaposvár

ISTVÁN MOLNAR

During 2008 and 2009 we excavated 9 early new age burials near Kaposvár. According to the find material and the burial practices the cemetery can be connected to inhabitants arriving from the Balkans during the Turkish era. We found no mark of a church. The graves were linearly lined without destroying each other. The deceased were usually placed into W-E

directed, rounded cornered rectangular graves, while two graves contained side berms. Finds were scarce, a few buttons formed part of the attire. In a man's grave we found an iron knife placed between the two legs pointing upwards and an iron needle in the eye socket. A young woman was placed sitting into the grave with an iron horseshoe under her legs.