

# ÉPÍTÉSZETI SZEMLE

SZERKESZTI: BOBULA JÁNOS.

SZERKESZTŐSÉG: BUDAPEST, VII., SZÖVETSÉG-U. 45.  
hová a kéziratok küldendőik.

✻ **Megjelen évenként 12 füzet.** ✻  
Kéziratokat vissza nem küldünk.

**ELŐFIZETÉS:**

Egész évre 8 frt. — Félévre 4 frt. — Negyedévre 2 frt.  
*Hirdetéseket felvesz Singer Gyula hirdetési irodája,*  
IV., Irányi-utca 7. sz. a. (Kalap-utca sarkán.)

## AZ UJ MŰEGYETEM.

√x. Egész lakonikus rövidséggel jelzik a napilapok, hogy a műegyetem régóta szűknek bizonyult be és hogy az egyes szakosztályok öt különböző házban vannak elhelyezve. Épen olyan rövidséggel közlik a lapok azt a hirt is, hogy a műegyetemet mostani helyén meghagyni nem lehet s így egészen új házat kell építeni a műegyetem számára, mely 600.000 frtba van előirányozva és a miniszter erre vonatkozólag az új országgyűlés megnyitása után törvényjavaslatot fog előterjeszteni és hogy a miniszter legközelebb bizottságot fog összehívni e tárgyban.

Mi már évekkkel ezelőtt megírtuk véleményünket a helytelenül épített műegyetemről és a mi véleményünket, ime a rideg valóság, rendkívüli rövid idő alatt minden legkisebb pontjában fényesen igazolja.

Megírtuk volt, hogy a miniszter saját építészeti hivatalának, — mely «hivatal», melesleg legyen mondva, egy érthetetlen szörnyszülött — előterjesztésére és egyoldalú információjára, elhatározta a műegyetem építését a muzeum-köruti kis telken; és noha akkoriban minden tizedrangú szakember hirdette, hogy e telkek oly kicsiny, hogy rajta megfelelő műegyetemi épületet emelni lehetetlen; mégis a jogászokból, bankárokból, mezőgazdákból és szónokokból álló országos pénzügyi-bizottság a kért nagy összeget a céltalan műegyetemi építkezésre, a miniszter, úgynevezett «építészeti hivatalának» az előterjesztése alapján, elfogadta és a parlament által megszavaztatta.

Kimondhatatlan nagy kárára van az országnak, hogy a millióra menő építkezésekre beadott előterjesztések, javaslatok és az azokra vonatkozó költség előirány-

zatok óriási összegei a parlamentben minden szakszerű vizsgálat nélkül úgy fogadtatnak el, a mint azokat a hivatal egyoldalúlag, — minden szakszerű kontroll mellőzésével, hogy ne mondjuk kizárásával — előterjeszti.

Ilyen előterjesztések alapján épült a műegyetem is, mely azonnal a hogy a használatnak átadatott, elégtelen volt. Éveken át költek erre az épületre, míg végre kiszorultak bérházakba és a toldozásra, foldozásra költött pénzek hasztalanul kidobottaknak tekinthetők.

Ilyen viszonyok között maga a nagy közönség átlátta e helyzet tarthatatlanságát és a Trefort-utca megnyitása után az egész utca telkeit felajánlották a tulajdonosok 90 ezer forintért megvételre a műegyetem kibővítése céljából. Ezek a telkek elkelték öt év múlva tizszeres árban, mint a hogy az állam megvehetette volna. Azonban a döntő tényező, TREFORT ajánlgatása dacára, «takarékosági» eszméktől áthatva, nem akarták az olcsó telkeket a műegyetem kibővítésére megvenni. «Megtakarított» ugyan a pénz, de a műegyetembe már sokkal többet a foldozásra beleköltöttek, mint a mennyibe az összes telkek kerültek volna és előállott a rideg valóság, hogy a műegyetemet használni nem lehet.

Mikor már a dolgokat tovább sem leplezni, sem pedig túrni nem lehetett, akkor a vallás- és közoktatásügyi miniszter 1892-ben az egyetemi építkezések tárgyában értekezletet hívott egybe. És ezen az értekezleten azután, mikor a pénzüsszegek nagy mennyisége beépített és mikor már a céltalanul emelt épületekhez megmaradni a lehetetlenségek közé tartozott, évek múltán kimondatott, a mit annak idején a szakemberek — nem a hiva-

tal — állítottak, de a kikre senki sem hallgatott, hogy úgy a tudomány-egyetem, valamint a műegyetem épülete céljának meg nem felel; vagyis más szavakkal: konstatáltatott az, hogy a hivatalos előterjesztések alapján, a jogászokból, bankárokból, mezőgazdákából és szónokokból álló parlamenti bizottság által megszavaztatott összegek céltalanul építettek be oly épületekbe, melyeket a kitűzött célra használni nem lehet.

Igy tehát világosan és hivatalosan be igazoltatott az, hogy az állami építkezéseknél követett rendszer helytelen; vagyis mondjuk ki talán világosabban: hogy nálunk az állami építkezések létesítése körül semmiféle rendszert nem követnek és hogy a nagy összegekre rugó kiadásokat, a hivatalos közegeken kívül, senki sem tanulmányozza -zakszempontról és hogy az építési, a célszerűségi, no még a művészeti oldalát az állami építkezéseknél a parlamenti közegek egyike sem vizsgálja, velök foglalkozni egyike sem tartja érdekesnek, a mint az tulajdonképen hivatása és kötelessége is volna.

Az említett értekezletnek ugyan ropant negatív, de annál kétségteletlenebb eredménye: annak a ténynek egyhangú konstatálása, hogy a műegyetemi épület absolute nem felel meg céljának. Ennél sujtóbban jellemző verdikt nem képzelhető a középítkezési ügy siralmas állapotára nézve. Ez az épületes igazság valóságos monumentális szatira az építőkre és az építetőkre, a kik maguk voltak kénytelenek ily sujtó ítéletet hozni maguk felett.

Bekövetkezett tehát mindez és a drága épületet, mely már akkor is elégtelen volt, a mikor rendeltetésének adták át, most már pusztán kell hagyni és valami kelleetlen dolog elhelyezéséről benne, kell majd gondoskodni.

De hiába! Nálunk így építenek. És mindennek oka az, hogy építenek és terveznek olyanok, a kik ahhoz nem értenek és gyakorlati emberek véleményét meg sem hallgatják. Így tervezték a VII. kerületi állami gimnáziumot is, mely azonnal az átadásnál elégtelen volt. Igaz ugyan, hogy boldogult TREFORT, a ki értett az építészethez, csináltatott kitűnő és jó tervet erre a gimnáziumra, de az utóda, a ki semmiféle érzékkel nem bírt az építkezéshez, a jó tervet eldobatta, a telekből egy harmadát eladatta azért, hogy 40 ezer orintot bevehessen érte és rövid idő

mulva a gimnázium számára bérházat kellett kivenni és az internátus számára a helyiséget kibérelte a muzsikáló kávéház fölött; valószínűleg úgy vélekedvén, hogy mulassanak és tanuljanak kávéházi zene mellett a növendékek.

A műegyetem épületénél szintén így «takarékoskodtak» s úgy látszik most is így akarnak «takarékoskodni.» Semmi irányban nem vagyunk tájékozva a válás- és közoktatásügyi miniszter erre vonatkozó tendenciáiról; hanem már eleve csak úgy — mint szokás mondani — «hasból» is állíthatjuk, hogy a célnak megfelelő műegyetemet, szintén megfelelő és elegendő helyen, hatszázezer forintért felépíteni a lehetetlenségek közé tartozik.

Azt sem tudjuk, hogy a miniszter által szervezendő bizottságban kik foglalnak helyet; hanem annyit bátran állíthatunk, ha ez a bizottság is olyan lesz, mint az előbbiek és nélkülözni fogja a gyakorlati embereket, akkor megint kilátás lehet arra, hogy százezrek elköltetnek céltalanul.

Hisz az, a ki ezt a kérdést helyesen akarja megoldani, annak, nem mindennapi de hosszú tanulmányokat kell végezni a hely és a beosztás tekintetében, tekintettel a hallgatóság létszámára és a növendékek szaporodására; mert különben ha ez figyelmen kívül hagyatik, vagy kelletlenül nem oldatik meg, akkor majd másodízben is hasztalanul dobálnók ki a hatszázezer forintot.

Ha a hely kérdése szerencsés megoldást nyerend, azután el kell határozni azt is, vajjon az épület tervezete pályázat, vagy megbízás útján szereztessék-e be?

Ha pályázat iratik ki, ez esetben a tervek feletti bírálatot nem kell a kottériákra bízni, melyek iránt minden bizalom hiányzik, igazságos ítéletükre. Hogy egyszer megtanulhassuk a tisztes és igazságos bírálatot: egészen idegen építészeknek kellene a pályázati terveket ítélet hozatal céljából megküldeni. Mert a helybeli «ringet» képező bírálokban senki sem bízik.

Ha pedig megbízás útján szereztetik be a tervezet, akkor a miniszternek csakugyan «bölcshelátást» kell kívánni, hogy választása olyanra essék, a ki megint újra hasztalan, százezrekre menő, céltalan kiadásokat nem fog okozni az államnak. Sajnos, hogy eddig azokat a tervezőket hivatalból üldözték, a kik az államnak tényleg megtakarításokat eszközöltek. A köz-

ügy érdekében kell őszintén kívánnunk, hogy a jelenlegi miniszter a helyzetet tisztán láthassa, helyes intézkedései céljából,

melyek hivatvák megóvni az államot olyan nagy megkárosodásoktól, mint a minők eddig, sajnos, előfordultak.

## IFJU GÖRÖGÖK ÉPÍTKEZÉSE.

Az ifjú görögök építkezése az egyszerűség és koinolyság, az ó-kor templomaihoz képest, minden pompa és dísz mellőzése félreismerhetlen törekvés annak, hogy az épület terjedelmének minden irányban minél nagyobb dimenziókat adjanak. Az oblong-alakú alap, minden oldalról fallal volt körül véve, melynek rendszeren keleti oldala félkör alakban végződött, hol a tribuna volt elhelyezve. A másik három fal által bekerített hely 2 oszlopsor által három részbe lett beosztva, közép- és oldalhajókra, ezek és a tribuna közt volt a kereszthajó.

A középhajó szélessége az oldalhajók kétszeresének felel meg. A főbejárat az abszisszal szemben, egy előcsarnokban volt, mely rendszeren az egyik oldalát képezte az oszlopoktól körülvett négyszögletű atriumnak. Az atrium előtt, melynek közepében a szentelt viztartó állott, még egy kis fedett előépület volt.

A tribuna fala félkör alakú fülkévé (loncha) hajlik, melynek ivezete a kereszthajó, vagy a hol ez hiányzik, a középhajókba torlódik. A középhajó falaiban vannak az ablakok félkör, vagy kerek alakúak, a legrégebb időben csak egyszerű átlukasztott márványlapok voltak.

A középhajó fala hordja ennek tetőzetét. Kereszthajó esetében a középhajó mindkét oldala ívvel van összekötve. Kívülről lapos, kimagasló oromzat zárja el a középfalat. Tornyok csakis a VII. században lettek építve. Külsőre nézve az egész épület egyszerű maradt.

A byzanti vagy bolthajtásos stíl, melynek mintáit a római pantheonokban találjuk, jobban felelt meg a pompasze-

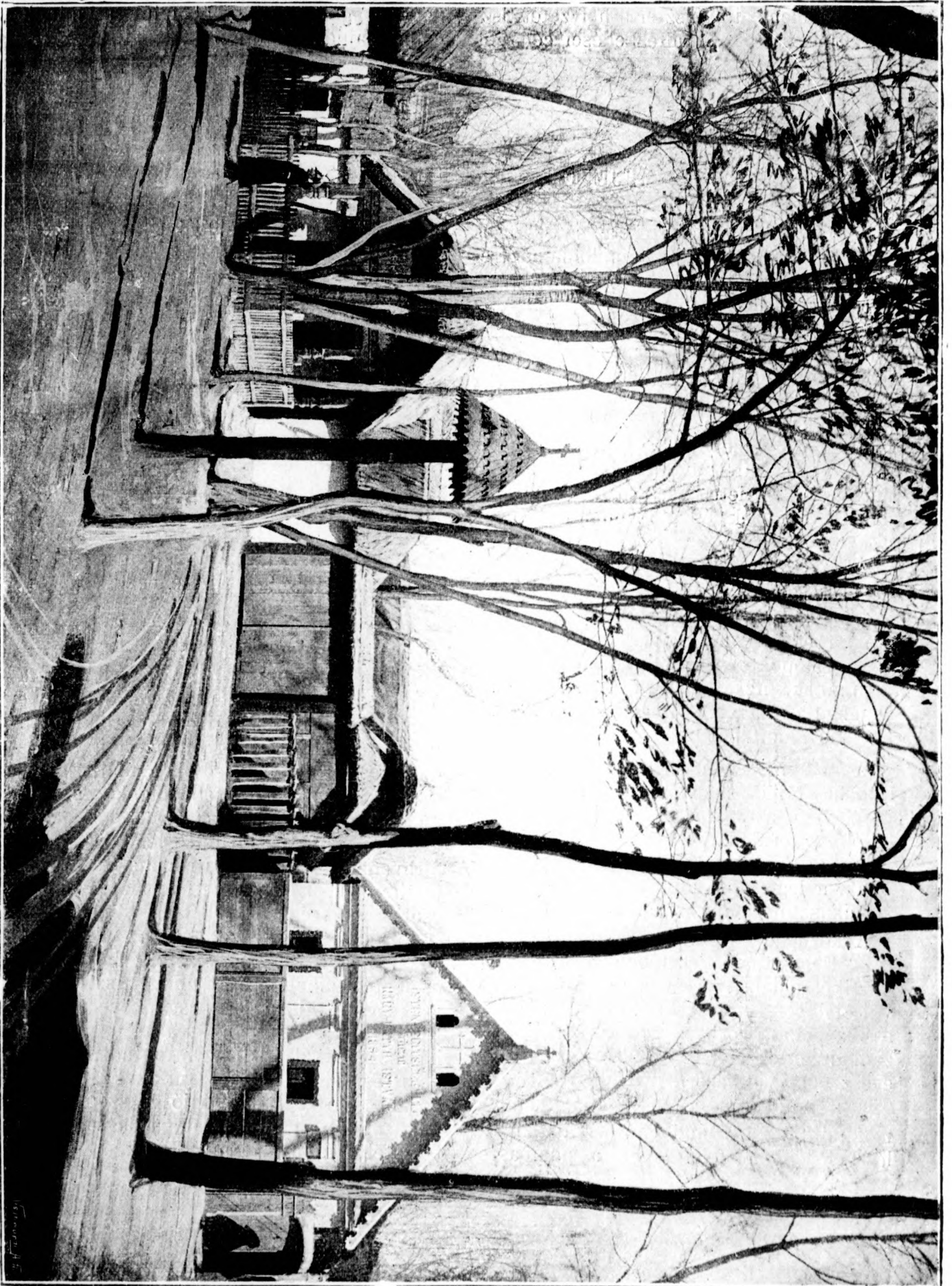
rető görög udvarnak, mint az egyszerű bazilika-építkezések.

Későbbben ehhez járult még a görög keresztalakú forma, mely a kör alakkal s a kupolával könnyen összhangba volt hozható.

Ez a kereszt marad a görög stílnak jellemző tulajdonsága, melyből minden változása és fejlődése ered. A bazilikáknál csak ritkán előforduló emporák, melyekből fülkék és ablakok nyílnak az oltár felé, jellemző tulajdonságai ezen stílnak. A főbejáratnál szemben fekszik a tribuna az oltárral, egy félkör, meghosszabbított oldalakkal. A bejárat előtt van itt is az előcsarnok; a művészi elrendezés ép olyan, mint a bazilikáknál.

A mi a kivitelt illeti, úgy az egykor oly tökéletes építészeti művészet KONSTANTIN idejében teljesen hanyatlásnak indult. Mindaz, a mit ezeken az épületeken e korból jót találunk, csak utánzatok. Ezen utánzatoknak is megvolt azért a jó oldaluk, mert tökéletesedtek a bolthajtásos szerkezetek s más egyéb dolgok. THEODORICH, JUSTINIÁN és más uralkodók hajlamai a művészet iránt tette lehetővé, hogy a ravennai műemlékek a rómaiakat messze felülmulják. Új építészeti formát azonban csak a szükség hozott létre.

A keleti pompaszeretet a diszítések pazar fényezéséhez vezetett; látjuk az oszlopok túlhalmozását minden szerkezeti szükség nélkül. Padlók drága kövekkel lettek kirakva, falak borostyánkő és gyöngyház-kagylókkal felcifrálva, minden egyes alkatrész diszítésekkel tulrakva; legvilágosabb jele a hanyatló jó és szép érzésnek, midőn a művészet gazdagsággal, a tekintély fénynyel támogatatik.



NÓGRÁDMEGYEI PALÓCHÁZ.



NÓGRÁDMEGYEI PALÓCHÁZ.

## BAZILIKA ÉPÍTÉS.

KONSTANTIN császár uralkodása idejétől kezdve számos keresztény templom épült oly modorban, mely alak és beosztás tekintetében hasonló volt korábbi, a római nyilvános törvényszéki épületekhez és nevét is ezek után nyerte.

Ezen korszakból való legnevezetesebb templomok főhelye Róma. Sajnos, hogy későbbi alakítások és újjáépítések által eredeti alakjokat elvesztették. Ravenna már jobban konzerválta ily stílű templomait.

Rómában a legrégebb keresztény-bazilika volt a *Bazilika Constantina* vagy *Lateranensis*, melyet KONSTANTIN a lateráni palota méretei szerint építtetett a ker. sz. János tiszteletére.

Ez épület eredetileg a rómaiak nemzeti szentélye volt, dúsan elhalmozva a kegyelet ajándékaival és a szobrászat és festészet számos műveivel fölékesítve. III. SERGIUS 906-ban teljesen átépítette. A XIV-dik században két tűzvész pusztítása után az illető korszak stílje szerint lett helyre állítva; legujabb alakját pedig a XVII-ik században nyerte.

KONSTANTIN építményeihez tartozik a *S. Pietro in Vaticano* bazilika, melynek pompájáról körülményes leírások tanuskodnak. A 270 láb hosszú és 200 láb széles templom belsejét a 4 sorba állított 96 drb. párosi márvány és gránit oszlop 5 hajóra és egy kereszthajóra osztotta. Ez oszlopok tartották a részben antik épületektől áthordott vízszintes gerendákat. A diadalívet, 2 különösen nagy oszlop tartotta. Kerek ablakai a kórus fölött színesen voltak üvegezve; falait márvány-burkolat és mozaik-dísz fődte, úgyszintén padozatát. A templom legnagyobb pompája azonban az oltár körül összpontosult, mely előtt az ezüst lemezekkel burkolt padlón ezüst gyertyatartók állottak. Átalában az ezüst és arany pazar alkalmazást nyert e templomokban, mihez később még ékköveket is alkalmaztak. A templom védszentjének, sz. PÉTER-nek sírján egy 150 font súlyú ezüst kereszt feküdt. Az oszlopcsarnokkal kerített udvar közepén, baldakhin alatt állott, művészi kivitelű szökőkút (*chantharus*).

Az oszlopcsarnokban voltak a császárok, királyok, később pápák és más magas rangú egyének sírhelyei. E kiválóan műalkotás helyén épült a mai sz. PÉTER templom, a melynek létesítéséhez fogott V. MIKLÓS pápa, II. GYULA erélyesen folytatta az építést és VI. PIUS fejezte be.

Nagyszerűség tekintetében különösen kiemelendő a *S. Paolo fuori le mura* bazilika. Ennek is KONSTANTIN veté meg alapját, II. VALENTINIAN, THEODOSIUS és ARCADIUS pedig újjá építette. A 393—200 láb területű templomot 80 drb. márvány oszlop 5 hajóra osztotta. Belső és külső falait mozaik képek díszítették, padlója régi sírkövekből volt összeállítva; gerendái helyenként gazdag aranyozással bírtak s a falak burkolatául mindenütt márványt alkalmaztak. Diadalívet két óriási pentelyei márvány oszlop tartotta. 1823-ban e pompás műalkotás tűz martaléka lett; azonban IX. PIUS pápa pazar fényvel újjá építette.

Ugyancsak a KONSTANTIN építménye a *S. Lorenzo fuori le mura* bazilika is, mely az illető szent sírja fölött emeltetett.

Oszlopainak gazdag ékítménye Mars és Jupiter templomaiból való származásra vall. 580-ik évben PELAGIUS pápa újjá építteté. Jelenlegi, többféle márványból készült oltára a legrégebb keresztény oltár, mely épségben megőriztetett. IX. PIUS pápa rendeletére VESPAGNIANI teljesen átépíté a templomot.

A *S. Clemente*-bazilika eredetére nincsenek biztos adataink. Az eredeti épület 1858-ban a föld mélyéből ásatott ki s a jelenlegi templom alapául szolgál. Pompás márványból való antik oszlopai 3 hajóra és egy kereszthajóra osztják belsejét. Falait a IV-ik és IX-ik századból való festmények díszítik és helyenként, igen jó állapotban vannak. Alapja a régiség rejtelméhez tartozik, a mennyiben a földalatti templom alatt még mélyebben akadunk falazások nyomaira, melyek történeti korszakok szerint rétegenként halmozódtak egymás fölé.

A *S. Croce in Gerusalemme* bazilika állítólag a KONSTANTIN anyja által Jeruzsálemben föltalált szt. kereszt tiszteletére KONSTANTIN által építtetett. 140—

70 láb alapon, 3 hajóval s egy apszissal és egy kereszthajóval bírt, melyet 12 oszlop választott el. Szintén KONSTANTIN építményei közé tartozik a S. Ágnes fuori le mura-bazilika, mely a katakombák ama része fölött épült, hol a nevezett szent földi maradványai megtaláltattak. Talaja oly mélyen fekszik, hogy 48 lépcsőn juthatni hozzá 100—50 lábnyi területtel, 16 antik oszlop 3 hajóra osztja; kereszthajója nincs.

I. GYULA által 340-ben építtetett és később Máriának szentelt a S. Mária in trastevere-bazilika. VII. JÁNOS 707-ben mozaikkal díszítette, II. és III. GERGELY renováltatta és IV. GERGELY megnagyobbította. 22 antik gránit oszlopa, különböző nagyságú s az oszlopfejek is különböző rendszerhez tartoznak, melyen a pogány világ isten alakjai ismerhetők föl, — 3 hajóra osztják és antik architrávon és párkányokon tartják a kereszthajó falait, a kettős köríves ablakkal. A kereszthajóhoz lépcsők vezetnek, hol a főoltár áll és meg van jelölve a hely, hol annak előtte egy csodatévő forrás volt.

A S. Mária maggiore Bazilika Liberian-ának is neveztetett építtetője LIBERIUS pápa, ki 352-től 366-ig emeltette azon csoda következtében, hogy a templom helyén meleg nyári napon hó esett, mely tényről pápai bullák adtak ki. A jelenlegi templom építtetője III. SIXTUS pápa volt (432—440), ki «Mater Dei»-nek szenteltette. Ez volt nyugaton az első Máriának szentelt templom s miután nem volt ereklyéje, a betlehemi jászolt helyezték el benne egy külön kápolnában.

Ezen bazilika alapja 300—100 láb területű, 44 oszlopa vízszintes gerendázatot emel a 3 hajó és egy kereszthajó fölött. A középhajó a diadal- és tribunív, valamint apsis falai mozik képekkel díszítvék az V-ik és XIII-ik századból. III. EUGEN, továbbá V. SIXTUS, V. PÁL és végül XIV. BENEDEK teljesen újjá építették, legutóbb pedig IX. PIUS eszközöltetett rajta VESPAGNIANI által átalakításokat.

III. VALENTINIÁN császár felesége, EUDOXIA (440—462. körül) építtette a S. Pietro ad Vincola bazilikát az apostol láncának tiszteletére, melyeket anyjától, II. THEODOSIUS görög császár nejétől kapott. A templom alaprajza 183—87 láb, területű, 20 antik oszloppal és 3 hajóval, valamint kereszthajóval bír; absisa félkörívű. A mellékabsisok bizonynyal ké-

sőbbi toldalékok, mivel már I. PELAGIUS és I. HADRIÁN alatt megkezdődött az újítás.

A korai keresztény bazilikák közt még említésre méltók: S. Cecilia in Trastevere 230-ban a szent lakóházának helyén építve.

Szintén átalakítást szenvedett előbb 821-ben, utóbb a XVIII. században.

S. Nereo ed Achilleo az V-ik századból, III. LEO a 800-ik évben újjá építtette; a XVI-ik században pedig restauráltatott. S. Cosma et Damiano 526-ik évben III. FELIX által alapított ROMULUS egy templomának romjai fölött. 1630. körül VIII. ORBÁN pápa átalakította.

Az ó-keresztény építkezés kerek alaprajzú emlékei között Rómában nevezetesek: a S. Stefano rotondó, mely 467—483. évben épült a Monte Celion. Átmérője 198 láb s 56 antik márvány és gránit oszlopa, jóni dór-rendszerű fejekkel, kör alakban 3 részre osztja a templom belsejét; az oszlopok 20 drból álló középső sora egy vízszintes architrávon magas körépitményt emel, mely a külső fal fedelzetén fölül emelkedik, 18 kerek ablak által világítván meg a templomot; sátorfedeléssel bír. A rotunda közepén van az oltár. Rossz falazása bizonyosságot szolgáltat az V-ik századbeli építkezés technikájának hanyatlásáról. Az oszlopok úgy méret, mintékitmény tekintetében egyenlőtlenek s a templom eredeti fényét jelenlegi tönkrement állapotában nem lehet sejteni.

Helena mausoleumát anyjának emeltette KONSTANTIN, mely tetemes térfogattal bír, téglából épült és cserép-edényekkel (pignatte) van boltozva; 8 fülkéje van. A nagy porfir szarkofágot át helyezték a vatikánba. Az épület egy részét kápolnává alakították, többi része romokban hever.

A S. Constanza nevet viselő emléket joggal nem tekintik templomnak, hanem KONSTANTIN leánya síremlékének.

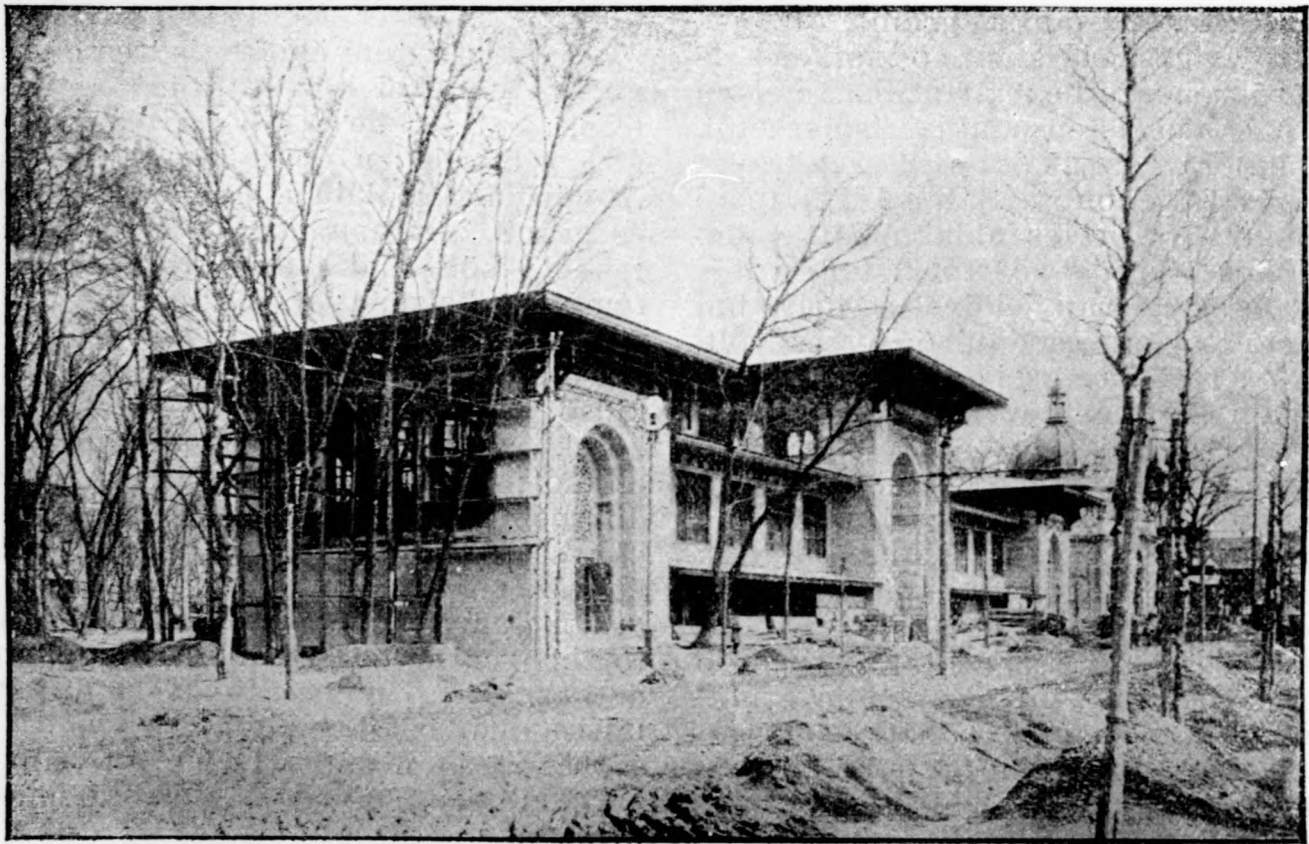
E nő, ki GALLUS neje volt, s kit — melleleg mondván — egykorú történetírója egy szörnyetegnek minősít, egy közel fekvő hasonló nevű szentéletű asszonnyal összetévesztve, szentté nyilvánított. A kupolás, kerek alaprajzú épület átmérője 71 láb és részben még meglévő szimbolikus képei miatt tévesen egy régi Bachus-templom maradványának tartott. A kupola, falazáson nyugszik, melyet

24 árkádos, római fejjel bíró, gránit-oszlop tart Porfir-szarkofágja szintén a Vatikánba lett áthelyezve.

A *S. Giovanni in fonte a Lateran* baptisztériuma volt, melyet állítólag KONSTANTIN, azonban valószínűleg III. SIXTUS építtetett 432-ben. Nyolcszögű, előcsarnokos építmény, középen a bemélyített keresztelő-medencével, mely eredetileg egy antik porfir fürdő-kád volt. Körülötte 8 porfir-oszlop és más, a XII-ik századból való oszlopsor tartja az emeletet, ennek nyolcszögű fala ismét 8 kisebb márvány-oszlopon nyugodván. Az egész kápolna többször átalakított.

Nevezetes még a Nápoly melletti *S. Maria maggiore in Nocera de' Pagani* kápolna a IV-ik századból, mely igen hasonló Constanza sírkápolnájához.

A VI-ik századbeli keresztény építkezés Róma és Ravenna alkotásain kívül, Olaszország több más városában bir figyelemre méltó emlékekkel, melyek közé sorozandó Isztriában a ravenzói székes-egyház; 542-ik év körül JUSTINIAN uralkodás alatt épült; azonban egy rablótámadás pusztítása után újra átépített 20 antik márvány és gránit oszlop, a ravennai és bizanci izlés keverékéből szár-



BOSNYÁK IPARCSARNOK.

mazó oszlopfekkel és félköríves árkádokkal, kereszthajó nélkül képez 3 hajót, melyek mindegyike félkörű absis-szal végződik. Talaja kirakott ablakai átlyuggatolt kövekkel vannak zárva. Az átrium és quadriportikus bejárata előtt áll a 8 szögű keresztelő medence, mellette a haranglábbal. Északkeleti végében van egy oratoriuma.

Hasonló ehhez a gradói templom Trieszt mellett, valamint az aquilejai baptiszterium.

A ó-olaszországi építkezésnek kiválóan érdekes emléke a milanói Sz. Lőrinc-templom a IV-ik századból. Alaprajza egy négyzet oldalan félkörű kiszögélésekkel.

Az ily módon keletkezett 8 szögletben 8 erős pillér áll, melyek az őket összekötő íveken egy nyolcszögű falat s e fölött egy 76 láb magas kupolát tartanak. Belül a falakkal párhuzamos helyzetben, 4 oszlop áll egy oszlopos karzatot (emporos) támasztva. A VI-ik századból való mozaikja még eléggé ép.

Csatlakozik a milanói Sz. Lőrinc-templomhoz a BASILIKA AMBROSIANA, mely AMBROSIUS püspök rendeletére 386-ban PROTASIVS és GERVASIVS mártírok hamvai fölött egy nyilvános temetőben épült. Árkádos 12 oszlopa 3 hajóra osztja belsejét; kereszthajója nincs. A félköríves ab-

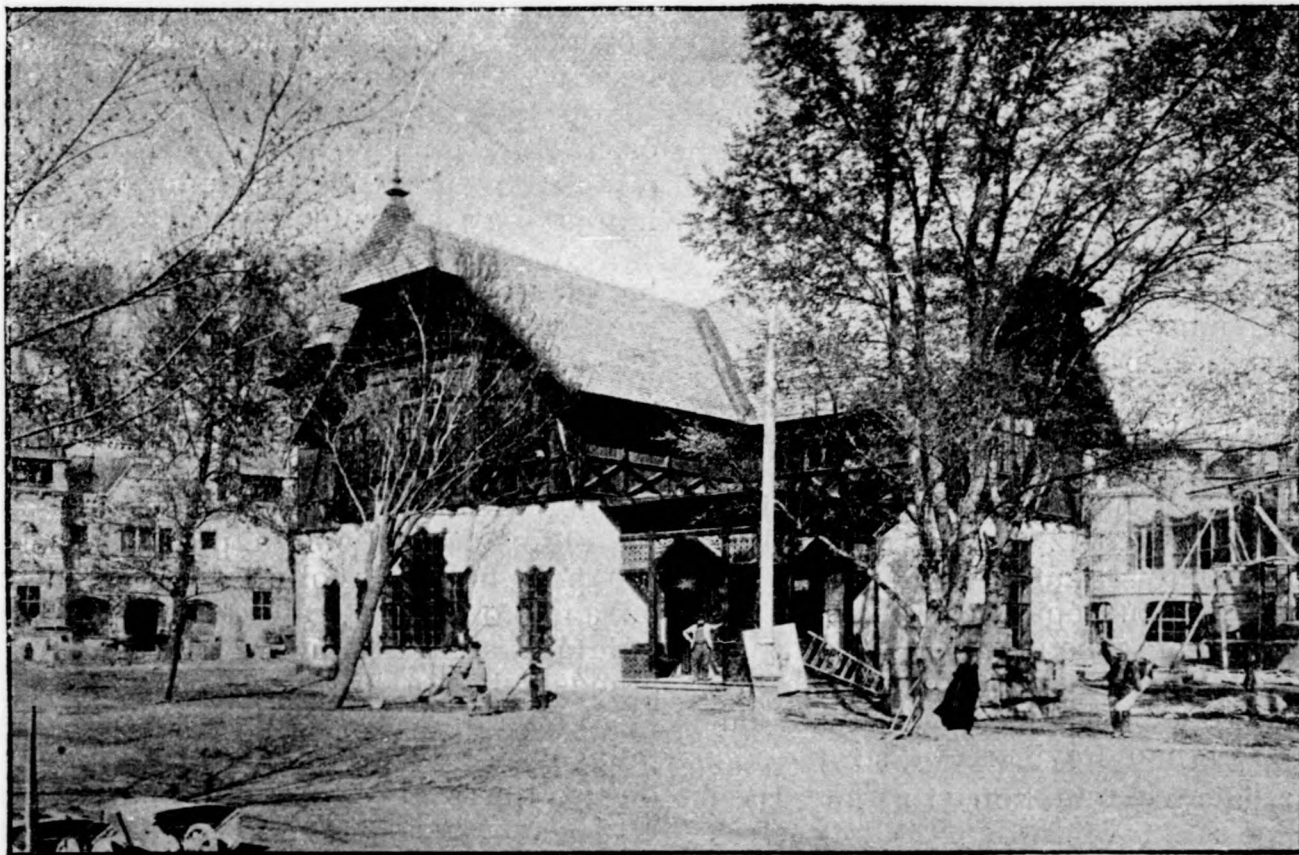


sis hosszában, mélyen fekszik az oltár. Atriuma IX-ik századból való; azonban a benne lévő sírhelyek korábbi keltezésű feliratán arra engednek következtetni, hogy már előbb is volt atriuma. Dacára a többszöri átalakításoknak, a templom eléggé megőrzé korszertű jellegét.

A harcias longobardok, kik Olaszországban a gótok bukása után magukhoz ragadták az uralmat, a művészet terén igen jelentéktelen tevékenységet fejtettek ki. Átlag és lényegileg a régi hagyományok szerint építettek; ennek dacára

szembeötlő műveiken a falazás és kőfaragó munkának a rómaiakénál kiválóan jobb minősége.

Longobard építmény a pisai S. MICHELE-BAZILIKA, 3 hajóval, félkörű absis-szal és kriptával. Ide sorozandó még a bresciai S. GIULIA (jelenleg kaszárnya) S. GIACOME Brescia mellett. S. PIETRO, S. PAOLO és S. SEPOLCRO Bolognában; a S. PIETRO IN GRADO PISA mellett. Legjelentékenyebb egyházi épület a longobárdok idejéből a S. TREDIAM Lucca mellett, mely lehetőleg változatlanul megőrzé jellegét. Keletkezé-



SZŐLŐSZETI CSARNOK.

sének idejét körülbelül 686 körül állapítják meg. Méretei nagyok, 5 hajóval bir, melyek közül a szélsők kápolnává alakítottak, a középsőt pedig 22 antik márvány oszlop alkotja, melyek a félkörível árkádokon a keskeny, felül szintén félköríves ablakokkal ellátott igen magas falakat tartják. Mozaikos homlokzata a XII-ik századbeli alakítás eredménye..

Eme korban a római művészet a longobardokénál tetemesen alacsonyabb fokon állott. Pusztulás, éhínség, pestis, földrengések, vízáradások, gyakori háboruszkodás

a szellemi érdeklődést csiráiban elfojtották és mindaz, mit akkor Rómában építettek a legmélyebb hanyatlás jeleit mutatja még a síány falazásban is, mint ez a S. SABA, S. ALESSIO, SS. VINCENZE ED ANASTATIS, S. ADRIANO, S. GIORGIO IN BELLABRO, S. MARIA IN COSMEDIN, valamint S. MARIA IN TRASTEVERE IV. Leo alatt ujított tribünjén látható.

A VII. SERGIUS alatt 904--911-ben ujjá épített lateráni templomból csak a középhajó és tribün alaprajza maradt meg az utókor számára.

## KELETI ÉS NYUGOTI KERESZTÉNY MŰVÉSZET.

A IV-ik századtól a VII-ik századig terjedő művészeti korszaknak egy sajátos csoportját képezik a ravenai templomok; azonban némelyikének Byzanccal való szoros összeköttetése általában a keleti és nyugati keresztény művészet kölcsönös vonatkozásai folytán szükséges, ezen irányban egy rövid áttekintést szerezni, mielőtt bővebb ismertetésünkhöz fognánk.

A római politikai hatalommal egyidejűleg a művészi tevékenység is székhelyet cserélt, azonban az új helyzetben szerzett átalakulásaival esetről-esetre visszatért régi hazájába és ottan hatásosan érvényesíti befolyását.

A KONSTANTIN és anyja által Jeruzsálemben épített templomok között a legkiválóbbnak mondja a hagyomány a Szent sír, a mennybe menetel és a születés templomát.

Az apostolok létszáma szerint egy 12 oszlopos, kupolás épület emeltetett KRISZTUS sírja fölül; kelet felől pedig egy 3 hajóju, oszlopokon nyugvó gerendás épület csatoltatott hozzá. Az egészet egy oszlop-csarnokos előudvar zárta el kívülről.

Kerekalaprajzú épület a mennybe menetel temploma is az olajfák hegyén, melyben KRISZTUS utolsó lábnyomait mutogatták és az esemény emlékeül tetőzetén egy nagy nyilással bírt.

A betlehemi templom latin kereszt alakú alaprajzzal bírt és félköríves absisokkal a rövid karokan; valamint 5 hajóval volt ellátva. Konstantinápolyban KONSTANTIN az «Apostolok templomá»-t, mely nagyság és pompa által vált ki a többi közül; a görög kereszt alaprajzú épület közepén kupola emelkedett a császár és hozzátartozóinak sírhelye fölött, mely, az apostolok szerint, szám szerint 12 szárkofágból állott.

Az antiochiai fő-templom-ot nyolcszögű alpra építették oratóriumokkal és emporával.

JUSTINIÁN alatt a boltozat vált uralkodóvá. Ilyenmű legelső épületeinek egyike volt a Sergius és Bachus templom.

Új és nagyszerű alkalmazást nyer a boltozat-stílus a Szt.-Zsófia templomban Konstantinápolyban, mely JUSTINIÁN a régi, tűz és földrengés által elpusztult

templom helyén, két görög művész által THRALLESZI ANTHEMIUS és MILETUSI IZIDOR építtetett.

Az alaprajz nagyjában még a római bazilika mintájára vall; területe 240, 204 láb hosszában 4 részre van osztva, melyek között a középső a legmagasabb, félköri absissal az egyik, atriummal és portikussal a másik oldalon. Azonban ez alap továbbfejlesztésében nyilvánul egy más irány, egy új szervezet. Az épület közepén, 4 erős pilléren és a közéjük feszített széles hevederíveken és boltozatokon fekszik a nagy kupola, melyet kelet és nyugat felől félkupolák határolnak, minek következtében a templom középső hajóját egy hosszudad ovális tér alkotja.

A római bazilikák mintájától a főhajónál még jobban eltérnek a templom mellékhelyiségei, melyek alul oszlopos folyósókat, fölül pedig karzatokat képeznek.

Az absis el volt választva a templom belsejétől és ezen belül állott az oltár, a hagyomány szerint, gazdagon díszítve a világot ábrázoló, aranyból készült képpel. Az oltár mögött volt a püspöki székkal a főpapság helye. Az oltár előtti emelvényen, az ambon mellett állott a papság használatára a szent kút; az atriumban volt a másik kút a hívek számára.

A kupola ablakai rézsut, a félkupoláké függélyesen vannak alkalmazva. A boltozatok szerint idomul kívülről is azok tetőzete. A templom belső falait gazdag mozaik-dísz fődte, mely a török foglalás után teljesen bemeszeltetett.

E műemlékek ismertetése után átérhetünk Ravennába, h a keleti és a nyugoti befolyások révén keletkezett azon új irányu tevékenység, mely ugy szépség, mint a szerkezet merészsége és kitünő kivitele által ma is elragadja bámulatunkat. A vallásos lelkesedés eredményei itten felülmulják a rómaiakat és ámbár ezen emlékek közül is sokat pusztított az idő, valamint a korszellem, még is a IV-ik századtól a VII-ik századig terjedő keresztény művészet legteljesebb emlékeit szolgáltatják.

Ravenna legrégebb temploma a BASILIKA STAE RESURREKSIONIS, melyet a IV-ik század közepén URSUS püspök építtetett; azonban sajnos, hogy 1738-ban át lett építve

E bazilika volt valamennyi keresztény bazilikák között a legnagyobb. Öt hajóval és egy kereszthajóval birt, melyeket 56 drb. árkádós antik oszlopok választottak el egymástól. Mozaik képeiről, s általában az egész templom pazar díszéről bár töredékesen, hanem azért mégis elég érthető leírást nyújt AGNELLI.

Időre, mint pompára nézve legközelebb áll az előbbenihez a Ravennával együvé tartozó Classis nevű kikötő város püspöke, PÉTER által 412—425-ik évben épült bazilika (Petriana), mely földrengés következtében pusztult el végkép.

Hasonló értékkel birt Szt.-Lőrinc bazilikája Ravenna közelében. Az erőd építése miatt szétbontatott 1553-ik évben.

A IV-ik századbéli meglévő bazilikák közt időrendi sorban következik a jól konzervált S. GIOVANNI IN FONTE-bazilika, melyet NEO püspök az URSUS püspök korábbi építményéből építtetett.

Alapja nyolcszögű, 2 oltárfülkével. Minden dísz nélkülöző külső falain kettesével alkalmazott, a korai román stíltre emlékeztető ablakokkal bir, mihez járul a párkányzat, kiszögelő, vízszintes tégláival.

Annál meglepőbb áttekintést nyújt a belső rész szerkezete. 2 egymásfölé helyezett emelet tartja a kupolát. A földszint 8 szögletében, félkörívvel összekötve 8 oszlop áll; a zárt falak márvány és porfir-lapokkal vannak burkolva, az ívek fölötti boltok mozaik háttérű alakok díszítik. Az alsó oszlopok fejei római rendszerűek, jól rajzolt akantus levelekkel; a felső emelet oszlopai ellenben jóni rendszerűek és a konzolokkal alátámasztott nyújtott boltzatíveket tartják. A köztük lévő tért egy nagyobb és ismét 2 kisebb mellék boltív élénkíti, egyszersmind föltüntetvén a több körszeletből képződött hereív keletkezését. A köztük lévő tér ismét egy nagyobb és 2 kisebb nyújtott mellék boltívvel van élénkítve, föltüntetvén a több körszeletből képződött hereív alapját. Ezen kisebb falközök mozaik kivitelű bárány, kos, bak, oroslán, galamb stb. alakokkal s közben szentek relifjével vannak díszítve.

A konzolokkal alátámasztott boltok pályhává (pendentif) alakulnak, mi által az épület 8 szögű alaprajzát átvezetik a kupola körrajzába, tehát a középkorban gyakran alkalmazott, a sokszögből a körbe való átmeneti szerkezetnek első példáját szolgáltatják. A kupola maga 3 vízszintes részre van osztva és mozaikkal díszítve.

Pompás épület volt a KONSTANTIN özvegye, GALLA PLACIDIA által 425-ben épített fogadalmi Szt.-JÁNOS-bazilika, 3 hajóval, 22 drb. fehér-fekete csíku görög márvány oszloppal a korintheta görög rendszerből, melyek a díszesen befoglalt ívekkel és a középhajó falazatával együtt még megvannak. Két nagy, ezüsttel egészen bevont oszlop tartotta a diadalmat, melyen KRISZTUS volt ábrázolva, midőn JÁNOSNAK egy nagy könyvet nyújt át. Az ív falain volt föltüntetve a császárnő megmenekülése a tengeri viharból Szt.-JÁNOS által; fölötté a császárnő őseinek és rokonnainak képmásai.

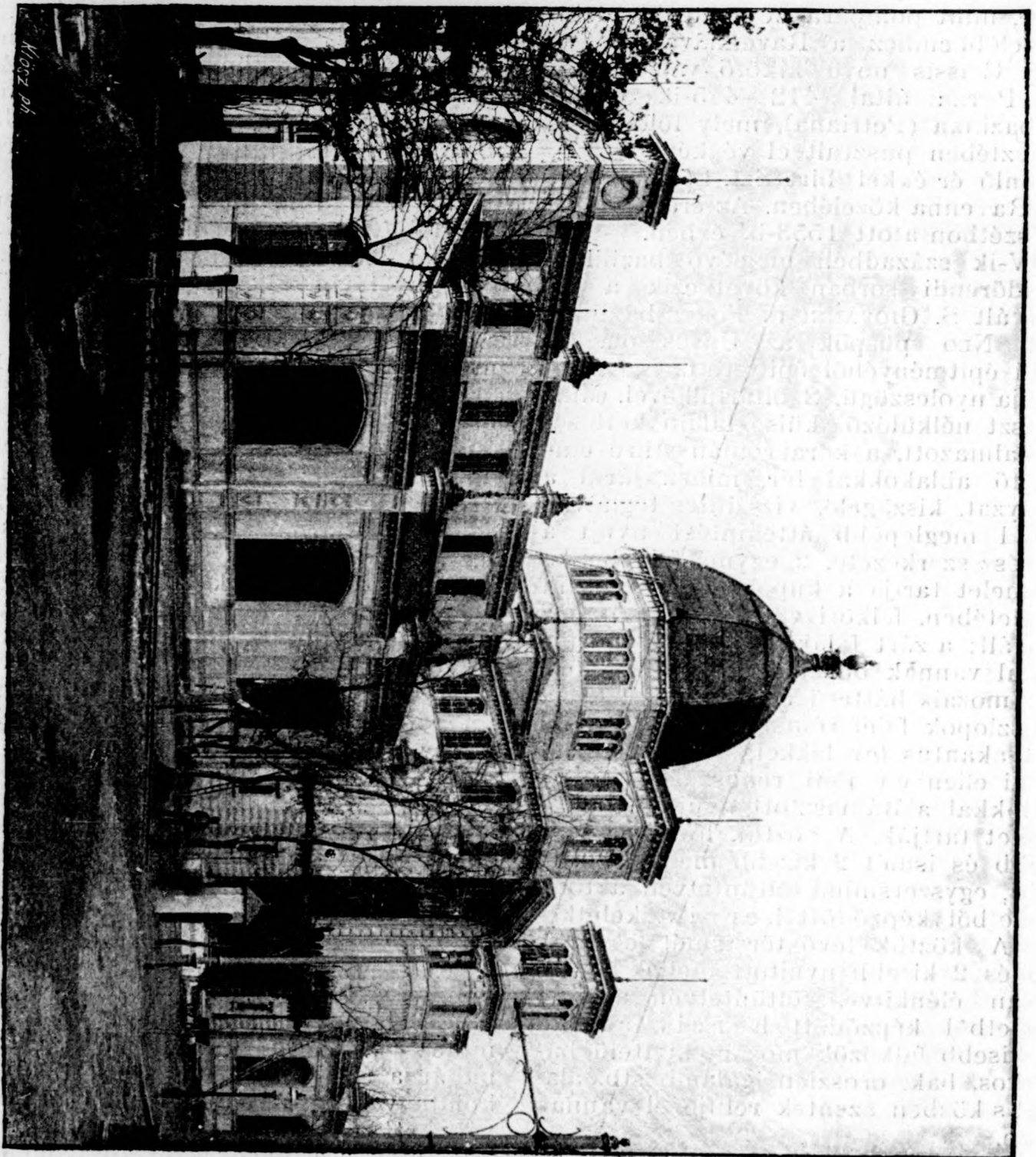
Az apsisban pompázott KRISZTUS természet fölötti nagyságu alakja mozaikban. A talaj is sokszínű szögletes és kerek márvány lapokkal volt burkolva; a középhajóban a viharos tengert ábrázolta. Mind ezen pompája eltűnt; ellenben meg van még eredeti absisa egykorú oltárával.

GALLA PLACIDIA a császári palota mellett még emeltetett egy bazilikát a Szt.-kereszt nevére és tiszteletére; azonban értékes fölszerelésével együtt ez is eltűnt. Ellenben annak szomszédságában megmaradt a császárné sírkápolnája, mely az ókeresztény építkezés legsajátságosabb és legszebb alkotásai közt van emlegetve.

Alapja határozott latin kereszt alakú és a donga boltozatos hajók kereszteződése fölött emelkedik a kupola, kívülről is jelezvén a stíl karakterét és utját egyengetvén a bazilika és kupola szerkezet későbbi, nagy dómoknál alkalmazott összeköttetésének. E helyen a kupola és a pendentifek tagozás nélkül foglaltatnak össze a dongaboltozatokat jóval fölülmuló magas íveken.

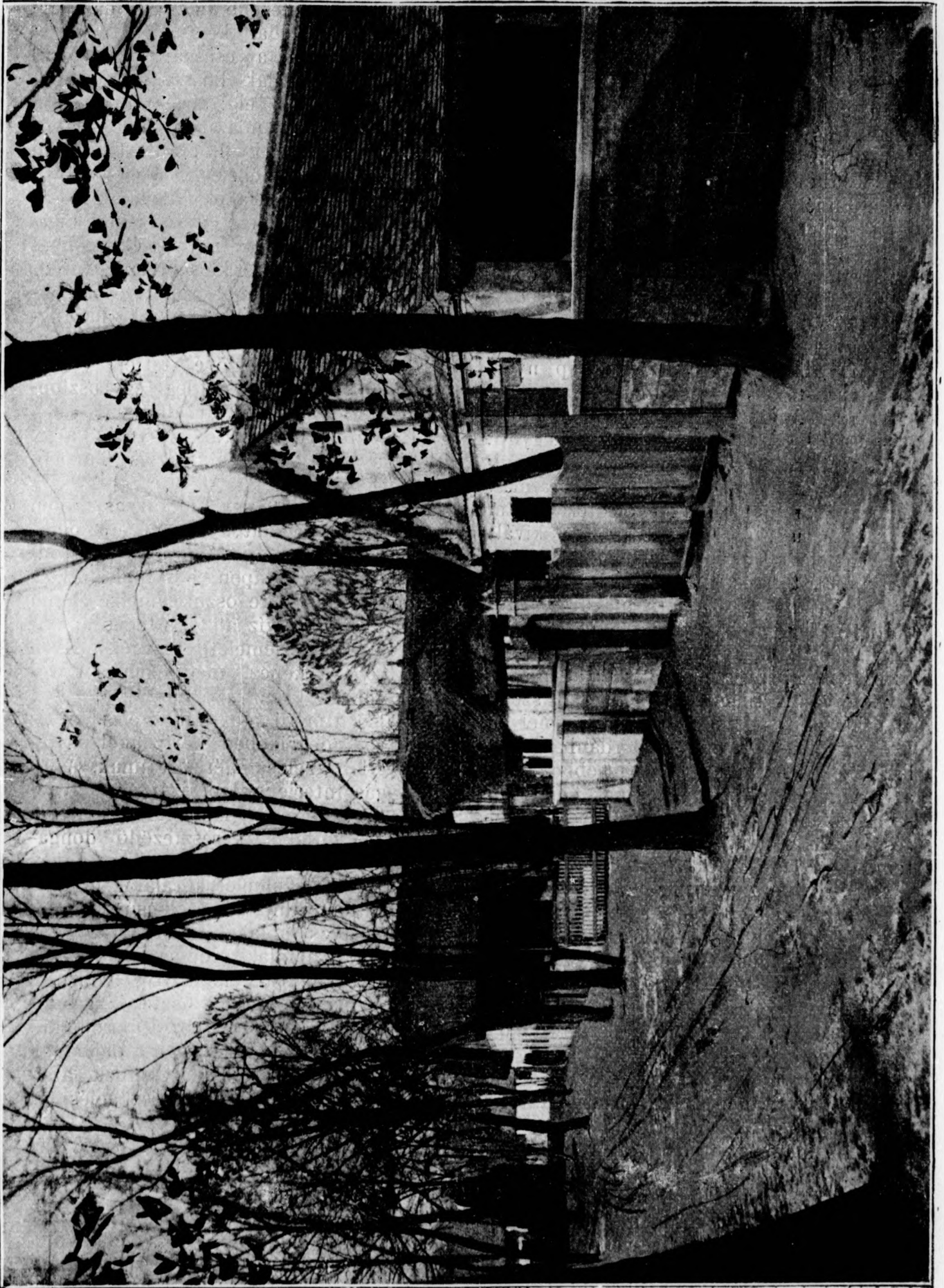
A négyzetbe foglalt kupola kívülről nem érvényesül, valamint a köríves ablakok és az oromfal leszámításával a durva téglából épült egész külső rész nélkülöz minden ékitményt.

Annál pompásabb volt a belső rész, minek nyomai helyenként ma is láthatók, habár a falak és a padló összerakott burkolata végkép eltűnt; ellenben jól konzerváltatott a boltozat és falközök mozaikja, mely a csillagos eget ábrázoló háttérrel szent alakjaival és jelképeivel oly összhangzó művészi benyomást kelt, minőhöz fogható a jelenkor még nem sikerült produkálnia. A benne elhelyezett 5 márvány szarkofág közül a császárnője az oltár mögött van és a fölötté lévő képen a császárnő igazhivőségének tanu-



Kösz. ph

GANZ-GYÁR CSARNOKA.



NÓGRÁDMEGYEI PALÓCHÁZ.

ságául, KRISZTUS úgy van föltüntetve, a mint a tévtanokat tartalmazó könyveket éget el.

Az oszlopokon nyugvó meglévő eredeti oltár előrésze áttetsző alabastromból készült, 2 bárány és 2 páva által környezett kereszttel.

Igen hasonló szerkezettel bír a CHRISOLOGUS által épített érseki palota kápolnája. Ennél is 4 ív fölött emelkedik a kupola, melynek közepén csillog KRISZTUSNAK 4 angyal által tartott monogramja. A kápolna még elég jó karban van tartva.

Kevésbé ép a 3 hajóju 20 kupolás oszlopos. S. AGATA-bazilika ugyanazon időből. Megjegyzendő, hogy a ravennai templomoknál átlag kevés antik oszlop nyert alkalmazást.

Az építészeti tevékenység Ravennában nem halt ki az imperátorokkal együtt. Miután ATTILA és ODOAKER hadai elvonultak és THEODORICH megalapította uralmát, Ravennában is újból elkezdtek építeni nagyszabásu szép épületeket és kivált templomokat: mivel THEODORICH meghagyta a katolikusoknak az ő templomaikat és az áriánusok számára újakat építtetett. A legrégibb ilyenemű épület a S. MÁRIA COSMEDIN nevet viselő áruanus baptiszterium. Ezen keresztelő kápolna is olykép, mint ÚRSUS építménye, 8 szögű alaprajzzal és kupolával bírt, melyen KRISZTUS keresztsége a Jordánban volt leábrázolva. Általában valamint ebben, úgy az áriánusok többi bazilikájának építészeti szerkezetében nincs a legcsekélyebb eltérés, mely azokat a többi ó-keresztény templomtól megkülönböztetné.

A S. TEODORA-BAZILIKA, melyhez a keresztelő kápolna tartozik, szintén THEODORICH építménye. Alapja széles és 14 korinti rendszerű zöldes márvány oszloppal bír.

THEODORICH tulajdonképeni udvari és főtemploma volt a S. APPOLINARE NUOVO, vagy még S. MARTINO IN COLEO aureo-nak is nevezett bazilika, mely utóbbi nevét nagy pompája révén és védszentje Szt.-Márton után nyerte. Az Appolinaris név utóbb csatoltatott hozzá, midőn az érsek az illető szent hamvait ide átszállíttatá.

E háromhajóju templom 3 absis-sal és 24 szürkén erezett görög márványoszloppal bír. Az oszlopok, melyeknek törzse karcsu, szép akantusleveles korinthisz oszlopfőkkel és keresztos vállkövekkel tartják a középfalak ékítményes ívezetét. Ezek fölött két oldalt vannak azon

mozaik-képek, melyek az ó-keresztény képirás legtökéletesebb alkotásainak tartatnak. A déli oldal képe egy menetet ábrázol, melyben a császár palotájából vonul a szent férfiak hosszú sora KRISZTUS mennyei trónja elé; az északi oldalon Classis felől szent nők menete csatlakozik az újszülött megváltót látogató három szent király menetéhez. E képek fölötti tért a félköríves ablakok foglalják el, az ablakközökben szentek mozaik-alakjaival s ezek fölött még egy mozaik-ékítményes fries-zel. Az egyszerű külső rész egyetlen ékítménye a téglákból rakott koszorupárkány. A mellette lévő kerek harangláb aligha egykorú a templommal, dacára, hogy falaikat egyenlővé tette az idő. A templom előtt eredetileg egy oszlopcsarnokkal kerített udvar állott.

Ez épületekhez sorakozik még a S. MARIA ROTONDA, vagyis THEODORICH sírhelye.

A város előtt, egy mocsaras réten emelkedik e csodálatos szerkezetű, pompás műemlék, mely a király hamvait rejté. Tízszögű alapon egy földszinti és egy emeletes részre oszlik, mely előbbi rész nagyobbára víz alatt van és annyival szélesebb az emeleti résznél, hogy e körül folyosót képez, melyre lépcsők vezetnek föl.

Az alsó átmérő 45 láb széles. A tizszöglet mindegyikében körívvel összekötött 4 láb széles pillérek vannak. A 15 láb magas interieur alaprajzát egy egyenszárú kereszt képezi, mely fölött emelkedik az erős falak kereszteszűdő dongaboltozata. Itt volt elhelyezve THEODORICH szarkofágja. Az emelet köralakú, minden külső ékítmény híjával és kicsiny, kettőzött félköríves ablakokon bocsátja be a világosságot; a falak érdekessége a mozaik alapozáshoz látszik előkészítve lenni. Az egészet egyetlen darab isztriai gránit-tömbből kifaragott, 34 láb átmérőjű kupola tetőzi be. Az alsó rész tiz oldalának egyike fölött van ajtónyílás, ennek átellenében egy derékszögű kiszögélés az oltárfülke számára.

E rendkívüli érdekes épület szerkezetén kívül figyelemreméltó még az emeleti rész ornamentje.

Sajnálatos veszteség a műtörténelemre nézve, hogy THEODORICH ravennai palotája a fölismerhetetlenségig szétdulatott.

THEODORICH halála után, a goth uralom alatt azonban még néhány templom épült, mely, — az udvartól független vállala-

toknál nevezetes tevékenységet fejtett ki egy ARGENTARIUS nevezetű építőművész, kit ily néven gyakran emlegetnek az egykorú történetírók. 526-ik évben ő építé a 16 oszlopos, 3 hajóju S. M a r i a m a g g i o r e-bazilikát, melynek absisát egy csodálatos kivitelű mozaik Mária-kép díszíté. 1550-ben történt beomlás következtében át lett építve.

A JULIANUS és apósa BACCHANDA sírkápolnájául szolgáló S M i c h e l e i n A f f r i s i c o-nak már csak mozaikos absisa van meg s a helyiség maga faraktárul szolgál.

Ellenben jó karban vannak még a S. V i t a l e és a S. A p o l i n a r e, melyek a VI-ik századbéli olasz építő-művészet legjelentékenyebb alkotását képviselik.

A S. V i t a l e-t ECCLESIVS püspök 526-ban kezdé építtetni s 547-ben MAXIMIANUS püspök szentelé föl. Általános vélemény, miszerint az ugyanazon időben épült konstantinápolyi Zsófia-templom szolgált ennek mintájául, mi a két épület feltűnő különbségeinél fogva csakis a bazilika szerkezet mellőzésére és a kupola-szerkezet alkalmazására vonatkozhat. Nagyobb formai rokonságot tüntet föl a a konstantinápolyi S z. S z e r g i u s-templom.

A S. V i t a l e alaprajza egy 110 láb átmérőjű nyolcszög, melynek keleti oldala egy félkörű tribünbe szögel. Külseje téglából van építve és nélkülöz minden ékítményt. A nyolcszögű alapból 8 erős pillér emelkedik, mely 8 kis íven egy 52 láb átmérőjű másik nyolcszöget és ezen a 90 láb magasságban emelkedő, üres agyagcserepekből épült kupolát tartja. A falak és pillérek közötti fülkék tetemesen kiszélesbítik a templom belsejét és azt körülövező emeletes folyosót képeznek, mely lent félköríves árkádokból, fönt félköríves loggiákból áll. A kupolán át 8, oszlopocskák által félkörívekre osztott ablak világítja meg a templom belsejét. Az absis mellett, melynél először

fordul elő a hármás ablak, még két félköríves kápolnával bír. A délnyugati oldalon, egyik csúcsán egy 121 láb hosszú, 25 láb széles előcsarnok van hozzáillesztve, melynek keskeny oldalai félkörben záródnak és az egész két kerek tornya által nyer összeköttetés a főépülettel. Talaja eredetileg 3 lábbal mélyebben feküdt, mint jelenleg és színes márvánnyal van kirakva. Az épület kivitelében általában a római technika érvényesült; részletében építőművészeti ismeretek hiányait tünteti föl. A templom festői díszéből csak a mozaik-képek vannak meg, melyek gazdagon borítják az absis és preszbiterium falait.

A S. A p o l l i n a r e i n C l a s s e-bazilikát szintén ARGENTARIUS építé 534-ik évben. Az épület még elég jó állapotban van, eltekintve attól, hogy falainak márványburkolatától már rég megfosztatott; három hajója van 24 szürke márványoszloppal, félkörű absis-sal és igen magas chórussal. A középhajó tribünjén 4 oszlop által tartott baldachin alatt áll az oltár.

A mellékoltárok az oldalhajók keleti szögletében vannak szintén baldachin alatt. A kettős oszlopfek ezen építkezésnél is alkalmaztattak. A középhajó falait, közvetlenül az ív alatt egy medaillanokkal megszakított fries ékíti.

Számos, az e korból való egyházi műalkotás teljesen elpusztult; így a Sz. András és a Sz. István templom 550-ik évből, mely utóbbi oldalhajói mellett egész sor sírfülkével bírt.

Ha átpillantást nyertünk Ravenna ó-keresztény műemlékei fölött, az olasz műtörténetre vonatkozó jelenségének túlsúlya okvetlen előtérbe lép, az ó-keresztény építkezés alapmintáinak, a bazilikának és rotundának lehető legszebb kifejlődése által, mi egységesebb, összhangzóbb módon történt, mint a római emlékeknél, melyeknek részletei — tekintet nélkül a stíltre\* — az antik műemlékek romjaiból lettek összehordva és egymás mellé illesztve.

## NÓGRÁDMEGYEI PALÓCHÁZ.

(246 – 247 – 255. lapon.)

Három felvételben van bemutatva e csinos kis épület, mely a falu szebb épületei közé tartozik. Építészeti szempontból nem igen lehet tárgyalni a kis házat, melynek célja csak az, hogy a nógrádmegyei jómódu palócok életmódját ismertesse. A pitvarból két oldalt nyílik a szoba, szemben van a konyha. Az épülethez csatlakozik azonnal az istálló és a magtár. Az udvarban

heverő eke, borona és egyéb földművelési szerek, a különböző fészerek, mind a palócok jó módját, rendszeretét és törekvését tárja elénk. Tervezte a Nógrád vármegyei kir. építési hivatal és építette ezt a 120 m<sup>2</sup> területet elfoglaló épületet 1865 forint költséggel. A pilota-alappal bíró épület favázás falazat és cserépfedésű.

## BOSNYÁK IPARCSARNOK.

(250. lapon.)

Mint a horvát-szlavonországi, úgy a bosnyák-hercegovinai épületek is a kiállítás díszére válnak. Öt épületük közül, melyekkel magukat ezredéves kiállításunkon reprezentálták, különösen a nagy körúton fekvő iparcsarnok tűnik ki. A keleti stílusban tartott épület három részre osztható, a középső rész, mely az imponáló főbejáratot foglalja magában és ettől jobbra-balra a szimmetrikusan elhelyezett két szárnyépület egy-egy oldalcsarnokkal, mely a középrészhez teljesen hasonló módon van tartva. Az épület előtt vannak a keleti szokás szerint elhelyezett

nyitott árúbódék. A mór-díszítésekkel ellátott csarnok igen élénk és tetszetős, de mind a mellett nyugodt benyomást kelt a szemlélőben.

Tervezte: a cs. és kir. tartományi kormányzás építési igazgatósága, vagyis nyíltan kimondva: bécsi szakemberek tervezték a bosnyák épületeket. Ez épület vállalkozója pedig NEUSCHLOSS EMIL volt.

A beépített terület 1540 m<sup>2</sup>, melynek költsége 50.000 frt. A favázás, vakolt épület pilota-alapon nyugszik és cserépszindelyfedéssel van ellátva.

## SZÖLŐSZETI CSARNOK.

(251. lapon.)

Kevés figyelemreméltót találunk rajta. Rossznak azonban ép nem mondható, sőt beosztás, elrendezés tekintetében jó. Egyemeletes épület, melynek földszintje vakolva, emelete pedig tisztán deszkázva van, fafaragványokkal ellátva. Tervezte a

kiállítás műszaki szakosztálya, 8400 frt költséggel.

A 240 m<sup>2</sup> területtel bíró épület pilota-alapon nyugszik. — Favázás fala deszkázva van, teteje pedig zsindelyel borított.



## GANZ-GYÁR CSARNOKA.

(254. lapon.)

A Ganz-gyár pavillonja a negyedik számú kapuval szemben a nagy iparcsarnok mögött fekszik. Hasonló modorban van tartva, mint amaz és nyugodtságával imponál.

A társaság méltán kitüntette magát ez épülettel, mely a kiállítás szebb épületei közé sorozandó. RAY REZSŐ építész dicséri ez alkotás, ki művét gonddal és figyelemmel oldotta meg.

Változatos elrendezése, szép tagozása, valamint jó arányai, kevés kifogásolni

valót engednek. Középen emelkedik a hatalmas kupola, melynek azonban hatását a nagy dimenzióknak meg nem felelő gyenge párkányzat rontja. Főbejárata, mely a kiállítási nagy körútra nyílik, két torony közt fekszik és izlésesen van kidolgozva. A tervezetet 1900 négyzetméter területen, 120.000 frt költséggel építették fel.

Az épület cölöp-alapon nyugszik, favázasszerkezettel, mely vakolva van. Tetőzetét aszfaltpép, lemez borítja.

## AZ ANNINAI GYÁRAK CSARNOKA.

(261. lapon.)

Antik modorban van tartva, izléses épület. Félkör alakban végződő főbejáratahoz lépcsők vezetnek, mely két oldalt két-két imponáló oszloppal bir. Homlokzata háromszögű oromzatban végződik. Ettől két oldalt van a két szárnyépület egy-egy oldalcsarnokkal. Tervezője a szab.

osztrák-magyar államvasut — mely tulajdonosa az anninai gyáraknak — társaság építési osztálya.

A 480 m<sup>2</sup>-t elfoglaló épület 50.000 frtba került. Pilota-alapon nyugszik, favázasszerkezete deszkázva és vakolva van, bádógtetővel beborítva.

## TEJGAZDASÁGI CSARNOK.

(262. lapon.)

A nagy körúton fekszik, a mezőgazdasági csarnok mellett. Igen egyszerű épület, mely azonban magán viseli jellegét. Törzse mellett baloldalt egy hat oldalú piramis tetőjü nyílt terrász van, hol a központi tejesarnok szolgál árúival a közönségnek.

A 265 m<sup>2</sup> területű épületet a kiállítás műszaki osztálya tervezte és 11.680 frt költséggel építette. Falazott alapja favázasszerkezettel, mely a földszinten vakolva van, emelete pedig deszkaburkolatú. Teteje aszfaltpép-lemezzel burkolt.

## KIRÁLY SÖRFÖZDE.

(263. lapon.)

A korzó jobb oldalán fekvő vendéglő. Igen csinos fa architektúrájú épület, mely szoliditásával, egyszerűségével és izléses részleteivel hat. Középrésze kupolaszerű tetővel bir, két oldalú szárnyépülete egy-egy kiemelkedő csarnokban végződik,

melyhez még egy hosszúkás folyosószerű nyílt terrász csatlakozik. Tervezte CZIGLER Győző. A 600 m<sup>2</sup> területű épület felépítése 22.000 frtba került. Pilota-alapon nyugszik, favázasszerkezettel, mely vakolva van. Teteje aszfaltpép-lemezzel van fedve.

## NÓGRÁDMEGYEI PALÓCHÁZ.

(246—247—255. lapon.)

Három felvételben van bemutatva e csinos kis épület, mely a falu szebb épületei közé tartozik. Építészeti szempontból nem igen lehet tárgyalni a kis házat, melynek célja csak az, hogy a nógrádmegyei jómódu palócok életmódját ismertesse. A pitvarból két oldalt nyílik a szoba, szemben van a konyha. Az épülethez csatlakozik azonnal az istálló és a magtár. Az udvarban

heverő eke, borona és egyéb földművelési szerek, a különböző fészerek, mind a palócok jó módját, rendszeretét és törekvését tárja elénk. Tervezte a Nógrád vármegyei kir. építési hivatal és építette ezt a 120 m<sup>2</sup> területet elfoglaló épületet 1865 forint költséggel. A pilota-alappal bíró épület favázas falazat és cserépfedésű.

## BOSNYÁK IPARCSARNOK.

(250. lapon.)

Mint a horvát-szlavonországi, úgy a bosnyák-hercegovinai épületek is a kiállítás díszére válnak. Öt épületük közül, melyekkel magukat ezredéves kiállításunkon reprezentálták, különösen a nagy körúton fekvő iparcsarnok tűnik ki. A keleti stílusban tartott épület három részre osztható, a középső rész, mely az imponáló főbejáratot foglalja magában és ettől jobbra-balra a szimmetrikusan elhelyezett két szárnyépület egy-egy oldalcsarnokkal, mely a középrészhez teljesen hasonló módon van tartva. Az épület előtt vannak a keleti szokás szerint elhelyezett

nyitott árúbódék. A mór-díszítésekkel ellátott csarnok igen élénk és tetszetős, de mind a mellett nyugodt benyomást kelt a szemlélőben.

Tervezte: a cs. és kir. tartományi kormányzás építési igazgatósága, vagyis nyíltan kimondva: bécsi szakemberek tervezték a bosnyák épületeket. Ez épület vállalkozója pedig NEUSCHLOSS EMIL volt.

A beépített terület 1540 m<sup>2</sup>, melynek költsége 50.000 frt. A favázas, vakolt épület pilota-alapon nyugszik és cserépszindelyfedéssel van ellátva.

## SZÖLŐSZETI CSARNOK.

(251. lapon.)

Kevés figyelemreméltót találunk rajta. Rossznak azonban ép nem mondható, sőt beosztás, elrendezés tekintetében jó. Egyemeletes épület, melynek földszintje vakolva, emelete pedig tisztán deszkázva van, fafaragványokkal ellátva. Tervezte a

kiállítás műszaki szakosztálya, 8400 frt költséggel.

A 240 m<sup>2</sup> területtel bíró épület pilota-alapon nyugszik. — Favázas fala deszkázva van, teteje pedig zsindelyvel borított.

## GANZ-GYÁR CSARNOKA.

(254. lapon.)

A Ganz-gyár pavillonja a negyedik számú kapuval szemben a nagy iparcsarnok mögött fekszik. Hasonló modorban van tartva, mint amaz és nyugodtságával imponál.

A társaság méltán kitüntette magát ez épülettel, mely a kiállítás szebb épületei közé sorozandó. RAY REZSŐ építész dicséri ez alkotás, ki művét gonddal és figyelemmel oldotta meg.

Változatos elrendezése, szép tagozása, valamint jó arányai, kevés kifogásolni

valót engednek. Középen emelkedik a hatalmas kupola, melynek azonban hatását a nagy dimenzióknak meg nem felelő gyenge párkányzat rontja. Főbejárata, mely a kiállítási nagy körútra nyílik, két torony közt fekszik és izlésesen van kidolgozva. A tervezetet 1900 négyzetméter területen, 120.000 frt költséggel építették fel.

Az épület cölöp-alapon nyugszik, favázasszerű szerkezettel, mely vakolva van. Tetőzetét aszfaltpép, lemez borítja.

## AZ ANNINAI GYÁRAK CSARNOKA.

(261. lapon.)

Antik modorban van tartva, izléses épület. Félkör alakban végződő főbejáratahoz lépcsők vezetnek, mely két oldalt két-két imponáló oszloppal bir. Homlokzata háromszögű oromzatban végződik. Ettől két oldalt van a két szárnyépület egy-egy oldalcsarnokkal. Tervezője a szab.

osztrák-magyar államvasut — mely tulajdonosa az anninai gyáraknak — társaság építési osztálya.

A 480 m<sup>2</sup>-t elfoglaló épület 50.000 frtba került. Pilota-alapon nyugszik, favázasszerű szerkezete deszkázva és vakolva van, bádogtetővel beborítva.

## TEJGAZDASÁGI CSARNOK.

(262. lapon.)

A nagy körúton fekszik, a mezőgazdasági csarnok mellett. Igen egyszerű épület, mely azonban magán viseli jellegét. Törzse mellett baloldalt egy hat oldalú piramis tetőjü nyílt terrász van, hol a központi tejesarnok szolgál árúival a közönségnek.

A 265 m<sup>2</sup> területű épületet a kiállítás műszaki osztálya tervezte és 11.680 frt költséggel építette. Falazott alapja favázasszerű fallal bir, mely a földszinten vakolva van, emelete pedig deszkaburkolatú. Teteje aszfaltpép-lemezzel burkolt.

## KIRÁLY SÖRFÖZDE.

(263. lapon.)

A korzó jobb oldalán fekvő vendéglő. Igen csinos fa architektúrájú épület, mely szoliditásával, egyszerűségével és izléses részleteivel hat. Középrésze kupolaszerű tetővel bir, két oldalú szárnyépülete egy-egy kiemelkedő csarnokban végződik,

melyhez még egy hosszúkás folyosószerű nyílt terrász csatlakozik. Tervezte CZIGLER Győző. A 600 m<sup>2</sup> területű épület felépítése 22.000 frtba került. Pilota-alapon nyugszik, favázasszerű deszka borítású s vakolt. Teteje aszfaltpép-lemezzel van fedve.

## TÜZÖRSÉGI ÉPÜLET.

(264. lapon.)

Még e jelentéktelen külsejű, de annál fontosabb épületről teszünk említést, mely szorosán véve nem is tartozik a kiállítási épületek közé. Tervezte a kiállítás mű-

szaki osztálya. A 400 m<sup>2</sup> terület építése 12.000 frtba került. Pilota-alapon nyugszik, faváza deszkázott és vakolt, tetejét aszfaltpép-lemez borítja.

## VEGYESEK.

A FŐVÁROS TAVALYI ÉPÍTKEZÉSEI. A múlt évben 595 új épület keletkezett a fővárosban, amelyek közt 444 lakóház volt. A főváros egyesítése óta lefolyt 22 év alatt nem kevesebb, mint 7757 új épület és ezek közül 5190 lakóház keletkezett. E 22 év alatt a Terézváros 827, a József- és Ferencváros majd ugyanannyi lakóházzal gyarapodott. Feltűnő a pesti kültek nagymérvű beépítése, valamint a budai részekben nyilvánuló élénk tevékenység is. Mig régebben valóságos eseményszámba ment, ha e részeken új ház épült, addig a főváros egyesítése óta Budán nem kevesebb, mint 970 új lakóház emelkedett. Az új lakóházak között legtöbb a földszintes és háromemeletes. A földszintes házak azonban leginkább a kültekli részekre esnek; az ilyen, újból keletkezett 224 ház közül csak 49 esik a beltelekre. A statisztikai hivatalban minden lerombolás, új építkezés, valamint emelékfelrakás nyilvántartatván, minden évben meglehetősen pontossággal megállapíthatjuk, hány és milyen ház létezik a fővárosban. Az 1880-iki év végével 10.748 épület létezett a fővárosban, az 1895. év végével 10.748 épület létezett a fővárosban, de 1895. év végével pedig 15.693 a lakóházak száma; ellenben ugyanez idő alatt 10.291 ről 13.952-re emelkedett, tehát több mint harmadrészével szaporodott. Magasság szerint pedig van jelenleg Budapesten 8808 földszinti, 2507 egyemeletes, 1312 kétemeletes, 1198 háromemeletes, 127 négyemeletes ház. A főváros egyesítése óta az egyemeletes házak számai 46 százalékkal, a kétemeleteseké 107 százalékkal, a háromemeleteseké 258 százalékkal, a négyemeleteseké 115 százalékkal szaporodott, míg a földszintes házak csak 25 százalékkal ami emez időszak építkezésének nagyvárosi jellegéről tesz tanúságot.

A házaknál még jobban jellemzi a fővárosi építkezések jelentőségét, ha azt kutatjuk, mennyivel szaporodott a szobák száma. Eme szaporodás az egyesítés óta lefolyt első 15 évben átlag évi 4000-et szokott tenni, 1891-ben azonban már 9700-ra, 1892-ben 11,000-re, 1893-ban 13,858-ra, 1894-ben 12,455-re, 1895-ben 12,783-ra rugott. Az összes szoba állomány Budán 46,272-re, Pesten 221,759-re tehető. Az építkezési költség nem kevesebb, mint 26,7 millió forintra rugott, mi mellett figyelembeveendő, hogy az egész év alatt nagyobb középület mindössze csak községi 246,000 forint értékben építettvén, az építkezési költségek emelkedése majdnem kizárólag a magánépítkezések körül tapasztalható élénkségre vezethető vissza. A főváros egyesítése óta építkezésekbe összesen 298 millió forint fektettetett. Egy-egy lakóház költsége több mint 41,000 forintot tett. Az egyes kerületek e tekintetben nagy különbséget mutatnak fel. A legolcsóbb házak Ó-Budán és a budai kültekeken keletkeztek, ahol egy-egy ház átlagos építkezési költsége 3700 forint, illetve 6932 forintot tett. A legdrágább házak épültek a Lipótvárosban, Józsefvárosban és a Belvárosban, tudniillik átlag 120,000 forint, 96,000 forint és 93,000 forinttal. Végül még igen tanulságos ama költségek kimutatása, amibe az egyes lakóházak, magasságuk szerint kerültek, és pedig úgy egészben véve, mint a négyszögméterenként. Egészében véve tett a földszintes házak átlagos költsége 6260 forintot, az egyemeleteseké 35.500 forintot, a kétemeleteseké 60.000 forintot, háromemeleteseké 88.000 forintot. Egy-egy négyszögméter beépítése került a földszinti házaknál 36, az egyemeleteseknél 77, a kétemeleteseknél 104, a háromemeleteseknél 140 forintba. Az öt legdrágább épít-

kezés volt: a Mátyás-templom restaurálása 1,500.000 forint, az ágostai evangélikus egyház bérháza a Kerepesi-uton 902.300 forint, a tiszti lakóház, egyemeletes laktanya és több melléképület a X. kerületben 398.950 forint, a Budapesti Közuti Vaspálya-Társaság négyemeletes bérháza a Lipót köruton 389.000 forint és két egyemeletes tiszti, legénységi épület a VI. kerület Hungária-uton 376.000 forintnyi költséggel.

—  
 EGY NEW-YORKI ÁRUHÁZ. A legnagyobb párisi áruházak is eltörpülnek a SIEGEL, COOVER és társa cég óriási áruraktára

mellett, melyet New-Yorkban a város legélénkebb kereskedelmi negyedében nyitottak meg. Rengeteg nyolc emeletes palota összes helyiségeit tölti be az új áruház, melyben állandóan több mint két millió dollár értékű áru van felhalmozva. A gyönyörű palotát teljesen a kor izlésének megfelelően óriási költséggel építették és rengeteg összeget fizetett ki a cég csak azokért a régi épületekért, melyeket az új áruház felépítése előtt lerombolni kellett. Az egész építmény acélszerkezet, a külső falak teljesen tömör gránittömbökből állanak, melyek a földszinttől föl a legfelső emeletig megfelelő díszítésekkel vannak



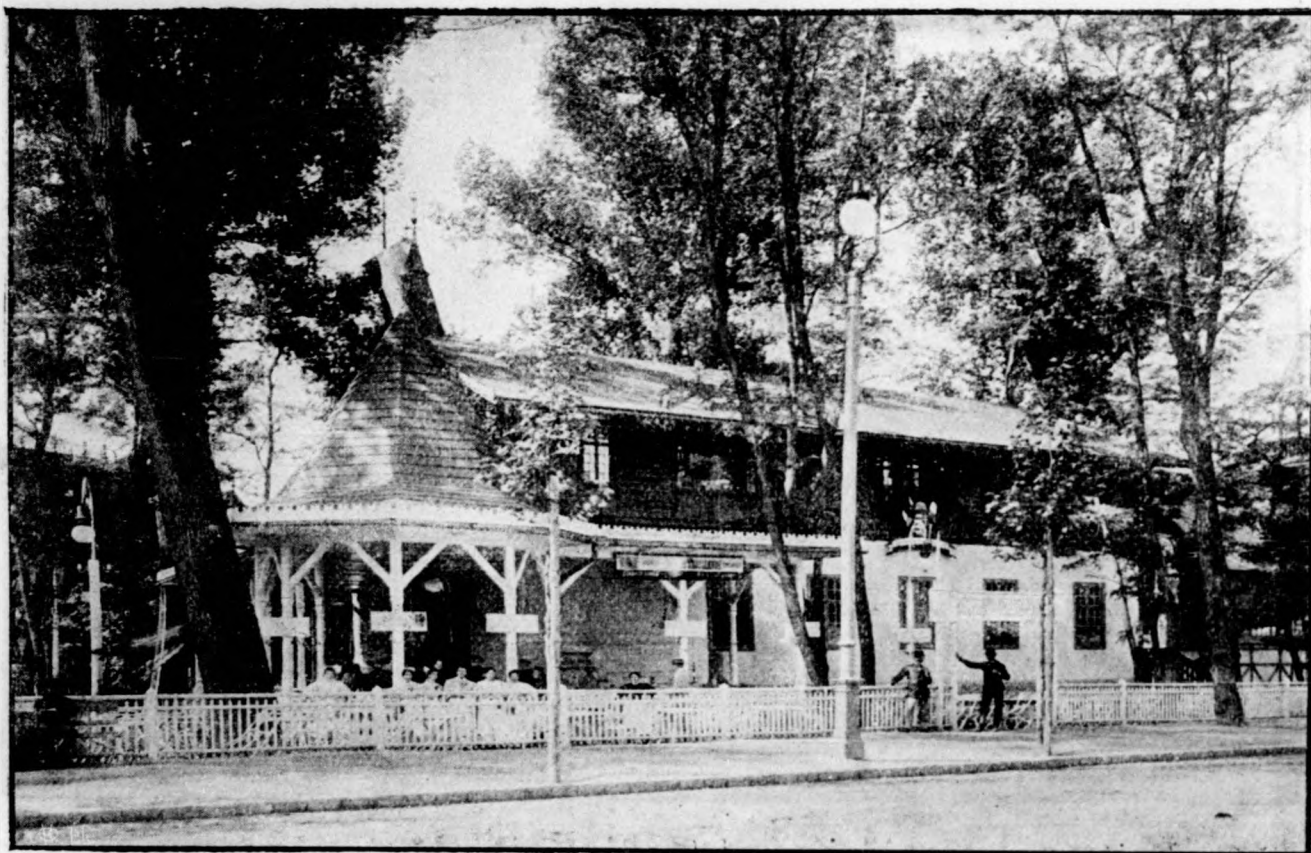
AZ ANNINAI GYÁRAK CSARNOKA.

ellátva. A hatalmas hármas ivezetű főbejárat felett, melyet sárgaréz oszlopok díszítenek, 200 láb magas torony nyúlik fel a levegőbe, tetején 40 méteres zászlórúddal, melyen egy óriási lobogón az új áruház neve: «The big Store» messze ellátszik. A tetőzet alatt fényképcsarnok és óriási üvegház van, a melyben mindenféle növényeket és virágokat tenyésztnek, melyek az első emeleten levő virágosztályban kerülnek eladásra. Az egész palota, melynél szebb és építészeti szempontból érdekesebb ház alig van New-Yorkban, négy millióba került. Homlokzata 187 láb, az oldalfront 465 láb hosszú,

teljesen tűzmentes és a legkitünőbb szelöltetési készülékekkel van ellátva. Háromezer villamos láng ég csak az épület külsején, a kupoláról pedig óriási reflektor hint sugárkévéket. Egészben 6500 izzó és 800 ívlámpát alkalmaztak. A főemelet közepén 70 láb átmérőjű szökőkút játszik, melynek közepén színes vizsugarak között a köztársaság gyönyörű szobra egész a második emelet magasságáig emelkedik. Tizenkét legújabb szerkezetű személylift és tíz teherfelhúzó gép közvetíti a forgalmat az emeletekre. Van többek közt egy butorfölhúzó gép, melyen egész kocsikat lehet felvinni. Ezenkívül kettős, teljesen

fehér márvány és bronz lépcsőház köti össze az emeleteket. Az áruház legszebb helyiségeinek egyike a hölgyzalon, melynek berendezésére a modern kényelem és fényűzés minden eszközét felhasználták és komornák szolgálják ki a vevőnőket. Ugyanott orvos és betegszoba is van, melyben tanult ápolónők bármikor készek a segélynyújtásra. Érdekes a bicikliosztály, melynek egyik termében kerékpáriskola lesz, hol külön e célra alkalmazott mesterek fogják oktatni a közönséget a kerékpározásra. A negyedik emeletet teljesen a droguista osztály foglalja el, melynél nagyobb üzlet ebben a nemben nincs az egész világon. Egy teljes gyógyszertár,

melyben elismert szakemberek fogják kitölteni a recepteket és nagy fogászati műterem képezik a «Big Store» egyéb specialitásait. Ezenkívül pompás vendéglő és olyanok részére, kik gyermekeket is hoznak magukkal, nagy gyermekszoba áll a vevők rendelkezésére. Egyelőre 150 osztálya van az áruháznak és pedig a rendes rőfös- és rövidárakon kívül: a férfiruhák, ékszerek, butorok, szőnyegek, porcellánedények, konyhaedények, hus, főzelék, konzervek, borok, likőrök és gyógyszerek osztálya; továbbá fodrászműhely, külön férfiak és nők részére, tudakozódó iroda, bank- és váltóüzlet és végre az eleven állatok osztálya, melyben kutyákat, macs-



TEJGAZDASÁGI CSARNOK.

kákat árulnak. A bankházban bármilyen külföldi pénzt, sőt váltókat is a vevők kényelmére azonnal beváltanak amerikai pénzre. Az árucsarnok alkalmazottainak száma meghaladja a 3000-et, a kiknek a számára nemcsak külön étterem, könyvtár és olvasószoba, de külön orvos és ápolónő is van az épületben, sőt egy szabad iskola is, hol az egészen fiatal alkalmazottak naponta két órai oktatásban részesülnek.

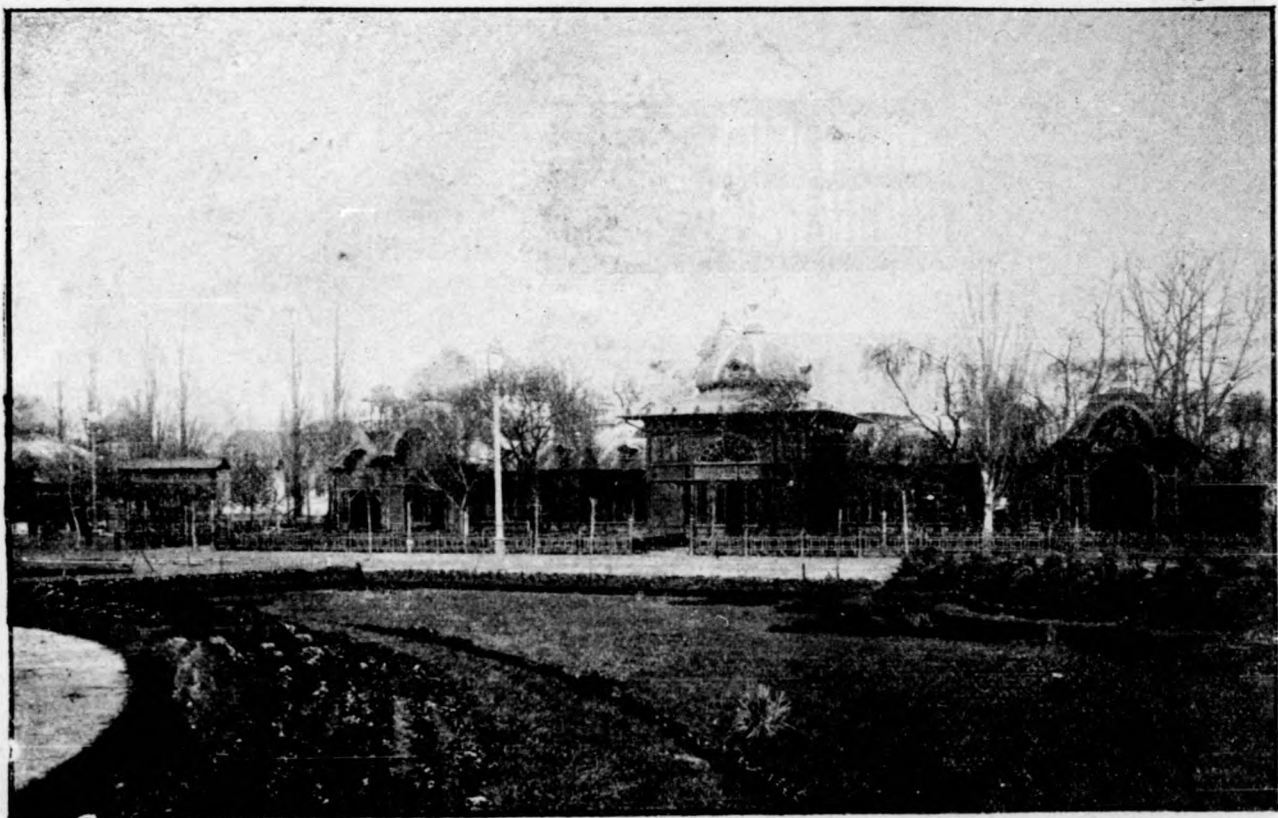
—  
EGY RÉGI GÖRÖG SIR FÖLFEDEZÉSE. Olbia ó-görög gyarmat romjai között, mint Szt.-

Pétervárról írják, érdekes leletre akadtak a napokban. Egy paraszt, gyümölcsös kertjében egy régi görög sirt talált, a melyben egy ékszerekkel pompásan fel-díszített csontváz feküdt. A csontváz ujjain két arany gyűrű van; egyikén egy Amor, kezében rózsával, a másikon szintén Amor van kimetszve, a mint egy öreg ember arcát ábrázoló lárvát tart a kezében. Nyakán gyöngyökből összeállított nyakék van. Mellette egy arany serleg feküdt, a mely a mithológiából vett képekkel van díszítve. A koporsóban még

több ékszert találtak, a melyek közül különösen két művészi kivitelű fülbevaló válik ki. Mindenik ékszer a görög művészet fénykorára vall. A paraszt azonnal talált vevőt a leletre, melyet 300 rubelért engedett át. A rendőrség azonban tudomást szerzett a dolgról és lefoglalta a leletet, átadván azt a cári archeologiai bizottságnak, mely a vevőnek — nem a találónak — 600 rubelt fizetett ki érte.

REMBRANDT MUZEUM. Amsterdamból írják, hogy egy művészekből és műpártolókból alakult társaság kezdeményezésére

a város elhatározta, hogy REMBRANDT emlékének méltó megőrkítésére egy Rembrandt-muzeumot állít fel. Az épület, a melyben a muzeumot elhelyezik, nem a modern muzeumok stílusában épül, hanem a régi REMBRANDT korabeli hollandiai patricius házak mintájára. A festményeket keletkezésük ideje szerint fogják osztályozni s kívülök REMBRANDT vázlatait, ifjúkori kísérleteit és más rajzait is összegyűjtik, sőt könyvtárt is rendeznek be a muzeumban mindazon munkákból, a melyek REMBRANDTRA és műveire vonatkoznak. A REMBRANDT képei nagyrészen



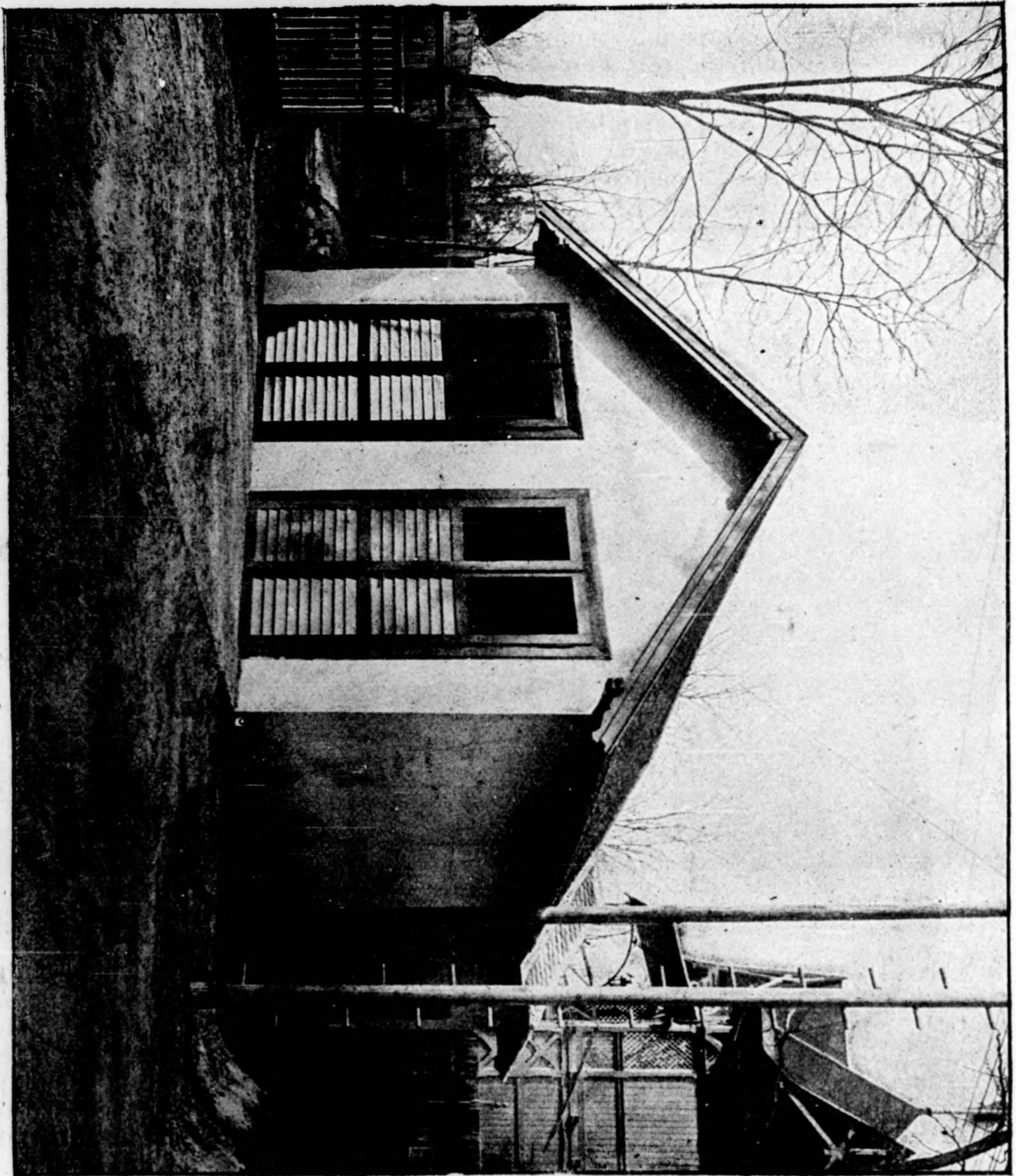
KIRÁLY SÖRFŐZDE.

máris a város tulajdonai, bár az amsterdami muzeumban vannak jelenleg, ahonnan azonban szerződés szerint bármikor visszakövetelhetők. Az építési költségeket s azt a tetemes összeget, a mit a muzeum felszerelése kíván, műpártolók és Amsterdam városa fedezik.

SZOBAPADLÓ PAPIRBÓL. Amerikában nagy kedveltségnek örvendenek a papirpadlók, melyek nemcsak olcsóbbak a parkettnél, hanem célszerűbbek is. A papirpadló nem bocsátja át a hangot és a meleget és keménysége dacára úgy érzi a láb, mintha lágy linoleumon járna. Főelőnye pedig az,

hogy nincsenek rajta hasadékok, melyekbe a por és az egészségre káros gombák gyülekeznek. A padlókészítéshez való papirmasszát porrá törve és cementtel keverve zsákokban küldik szét. Ebből pépek kevernek, hengerek segélyével szétterítik a padlón és mikor megszáradt, befestik tölgy-, diófa vagy mahagoni színűre.

A NIAGARA-ZUHATAG az ipar szolgálatában. Buffalo északamerikai városban nov. 17-én éjjel után egy órakor 21 ágyúlövéssel jeleztette a polgármester, hogy a «Niagara zuhatag»-ot a város szolgálatába szegődötték. A zuhatag 26 angol mértföldre



TŰZŐRSÉGI ÉPÜLET.



van Buffalótól, vizét 175 láb mély örvénybe önti, amely 22 hüvely átmérőjű turbinát forgat. Ez a turbina másodpercenként 250 fordulatot tesz. E fölött áll egy 5000 lóerejű dinamó-gép. Azonkívül más két hasonló gép is segít, úgy, hogy e három hatalmas generátor együttvéve 15 ezer lóerővel működik. Ezt az óriási erőt egy sereg alumínium-kalciumkarbid- és nátriumgyárban használják föl; azonkívül számos vendégfogadó és magánházyer világosságot és fűtést az energiának ebből a hatalmas forrásából. A villamos energiát vékony drótokon vezetnek innen a városba, még pedig roppant nyomással. A legfőbb fogyasztó a Buffalo Street Railway Company, amely a város közlekedési utjain egy pár ezer lóerőnyit felhasznál. Rövid idő múlva egy óriási gyárváros keletkezését jósolják a Niagara zuhatag körül, a rendes gyárvárosok kellemetlenségei nélkül. Nem lesz ott sem füst, sem tűz, sem gőzfelhőkbe burkolt kazánok; a csendes és láthatatlan villamos erő végzi munkáit. A villamos erőátvitel elméletét legelőször POPPER JÓZSEF osztrák mérnök nyújtotta be a bécsi akadémiának; azután tettek kísérleteket SIEMENS és DEPRESZ. Érdekes, hogy Buffalóban a nagy mű kivételében oroszánrésze van a horvát eredetű TESLÁNAK, a kinek a villamosság terén tett fölfedezései századunknak legszebb vívmányai közé tartoznak, mihez őszintén kívánjuk a szerencsét.

ELŐLJÁRÓSÁGI ÉPÜLET ÉPÍTÉS. A VIII. ker. előljáróság részére új épületet emeltek a székes-főváros.

A MAGYAR IPAROS képes családi naptára. Szerkeszti SZÉKELY HUSZÁR. Okos és hasznos dolgot cselekedett az Athenaeum, midőn naptárait egy oly újabb irányúval szaporította, melyre ezer meg ezer embernek ez országban szüksége van. E naptárba, melynek szövegét 27 kép díszíti, az ipari szakirodalom férfiai, u. m. SZTERÉNYI JÓZSEF, GELLÉRI MÓR irtak időszerű dolgozatokat, szépirodalmi részében pedig több jónévű író nevével találkozunk. Szép cikk van szentelve a segédek és tanoncok millenniumi kiállításának, az összes nyer-

tesek felsorolásával. Néhány nagy iparos életrajza, szép költemények és az év eseményeinek leírása töltik meg egyébként a vaskos, terjedelmes, valósággal könyv számba menő naptárt. A szerkesztő gyakorlati érzékére vallanak a bejegyzésekre alkalmas táblázatok, melyeken megrendeléseket és személyzeti ügyeket kényelmes módon feljegyezhetünk. Melegen ajánljuk ezen új naptárt a hazai iparosok figyelmébe és saját érdekükben óhajtjuk, hogy az közöttük minél inkább elterjedjen. A szép színnyomatú cimboritékkal ellátott naptár ára 40 kr. Kapható minden könyvkereskedésben. Megrendelési cím: Athenaeum könyvkiadóhivatala, Budapest, Ferenciek tere 3. sz.

AZ ÉPÜLET STILUSOK KATÉJA, vagyis az építészeti műfajok könyve a legrégebb időktől korunkig. Ez a címe egy kis műnek, melyet dr. SACKEN EDE írt és 103 ábrával ellátott. A művecskét kiadta WEBER J. J. Lipcsében. Hogy ez az izléesen kiállított könyvecske céljának, az építészeti stílusok ismertetésének, a legszélesebb körökben is, mennyire megfelel, mutatja az a sok kiadás, melyet már elért. A röviden szövegezett tartalom népies nyelven van írva és az alapos műértelemmel választott ábrák szemléltetőleg magyaráznak, úgy, hogy tényleg nem tudunk az épület stílusokról egy más könyvet megnevezni, a mely rövidebben és megfelelőbben elégítené ki a tudni vágyók ismeretét ez érdekes tárgy fölött. A könyv ára vászonkötésben 2 márka (1 frt 20 kr.), oly csekély összeg, hogy azt bármily szegény sorsú ember is nehézség nélkül megszerezheti. Itt találja mindenki, ki épületeket ismerni akar, az építészet alfabetáját, mely arra képesíti őt, hogy azt a mit a művészettel összerakott kövek mondanak, ugyanazon haszonnal és megnyugvással olvassa, mint egy jó könyvet. Cél szerű volna, ha valaki vállalkozna e kis könyvnek magyarra való fordítására, azonban azzal a megjegyzéssel, hogy a népies kérdések elmaradhatnak, mert nálunk az ily könyvnek a nagy hasznát az intelligencia, különösen pedig az érdekelt műegyetemi és középipariskolai tanulók vehetnék. A vállalkozó cég, ha magyar fordításban kiadná, bizonyára azt jó haszonnal tehetné.

## PÁLYÁZATOK.

EZREDEVI PÁLYÁZATOK. A Magyar Mérnök- és Építész-Egylet «Ezredévi pályadíj-alap»-jának kamataiból négy (4) pályadíjat tűz ki a műszaki tudományok, illetőleg az építőművészet körébe vágó szakirodalmi művekre, melyeknek tárgyát a pályázók szabadon választhatják az egyesület szakosztályai által képviselt munkakörökből, ú. m.: 1. az útépités, vasútépités vagy hídépítés, 2. a vízépítés, 3. a gépészet vagy bányászat, 4. az építészet köréből. — A pályázóktól a megírandó műnek egyelőre csupán programja (előrajza) kivántatik, mely a tanulmány tárgyaról adjon kimerítő tájékoztatást és magában foglalja a műnek részletes tartalom-jegyzékét; ezenkívül a mű egyik jellemző fejezetének teljes kidolgozása is. A lepecsételt jeligés levéllel ellátott pályaművek legkésőbb 1897. évi februáriás hó 1-ig a Magyar Mérnök- és Építész-Egylet titkárságához küldendők. A beérkezett pályaművek a fent megjelölt szakok szerint fognak 4 csoportba oszlatni; mindegyik csoport pályaműveit egy-egy három tagból álló bíráló-bizottság fogja megbírálni; az 1. csoport bíráló-bizottsága: LANDAU GUSZTÁV, LIPTHAY SÁNDOR és ZSIGMONDY BÉLA, a 2-iké: FARAGÓ LIPÓT, PÉCH JÓZSEF és ZSÁK HUGÓ, 3. iké: ASBÓTH EMIL, STARK LIPÓT és TÁBORSKY OTTÓ, a 4-iké: FITTLER KAMILL, KISS ISTVÁN és NEY BÉLA. A bírálatok eredményei az 1897. évi rendes közgyűlésen fognak kihirdettetni, — minek alapján a kiválasztott programok szerzői megbízást nyernek a munkát teljesen kidolgozni. A kész mű benyújtására 1898. évi februárius hó 1. napja tűzetik ki. A 4 pályadíj: egyenkint az egyesületi aranyérem és 1000 (ezer) korona. A pályadíj azonban csak akkor fog a pályanyertes művek szerzőinek kiadatni és pedig az 1898. évi közgyűlésen, — ha az illető szakcsoport bíráló-bizottságának ítélete szerint a kész mű a programok és a várakozásoknak megfelelő.

SZENTES rendezett tanácsu város közönsége által építtetni szándékolt szálloda-épületnek részletes tervezete és költségvetésének elkészítésére pályázat nyitattik

a következő feltételek mellett: 1. Kivántatik, a már megállapított alaprajz vázlat szerint, építendő szálloda épületnek alaprajza 1 : 100, homlokzata 1 : 50 és annyi keresztmetszet és hosszmetszet 1 : 100 mértékben, hogy azokból a kivétel eszközölhető legyen. 2. Az összes épületek költségére maximálisan 320.000 korona van előirányozva. 3. A pályaművek jelige alatt, zárt jeligés levél kíséretében, melyben kijelentendő a feltételek ismerete, 1896. évi december hó 31-re déli 12 órájáig a polgármesteri hivatalban nyújtandók be. Később érkező pályázatok figyelembe nem vétetnek. 4. Pályadíjak 2000 korona I-ső és 1000 korona II-ik díj, melyek a legjobb két terv szerzőjének adatnak ki. A díjazott művek a város tulajdonába mennek át s azok felett a város szabadon rendelkezik. 5. A város fentartja magának a jogot, hogy ha az építkezésre alkalmas terv nem nyújtatik be, a díjat nem adja ki. 6. A pályázatban csak magyar honpolgár vehet részt. 7. A pályadíjakat szakértők és esetleg (?) a «Magyar mérnök és építész egyesület» meghallgatása (!) mellett a városi képviselőtestülete adja ki.\*) 8. A tervezet feltételei és a helyszin-, illetve alaprajz a városi gazdasági tanácsnoknál megtekinthetők, vagy kívánságra megküldetnek.

PÁLYATERVEK. Póla város tervezésére víztelenítésére a város tanácsa pályázatot hirdet a város területén létesítendő csatornahálózat terveire és költségvetésére. A jeligével ellátott pályaműveket 1897. április 15-ig Póla város iktató hivatalába (Protokolló esitbiti dell ufficio Municipale) kell benyújtani, míg a műszaki adatok és egyéb feltételek a városi mérnöki hivatalban (Ufficio edile del Comune) tudhatók meg. — A kitűzött pályadíjak 2500, 1500 és 1000 frt. — A tervek a szükséges részletekkel dolgozandók ki és a város helyzetrajzába 1 : 2500 arányban berajzolandók.

\*) Kik a bírálók? Ilyennel szemben legjobb lenne, ha egy építész sem pályázna; csak így lehet megóvni a kar érdekeit az ilyen kontárkodó és uzsoráskodó kiírásokkal. A SZERK.