

KÖRMENDI TAMÁS

Az Osl nemzetség címerváltozásai a középkorban

Immár bő évszázada, hogy napvilágot látott Csoma Józsefnek a magyar nemzetségi címerekről írott, alapvető jelentőségű monográfiája.¹ Ez idő alatt többszöröseire duzzadt a Mohács előtti címerhasználatra vonatkozó forrásbázisunk. Nemcsak új források kerültek elő, de azokhoz a kútfőkhöz is alaposabb és részletesebb segédletek alapján, sokkal áttekinthetőbb formában és könnyebben juthatunk hozzá, amelyeket adott esetben már a 19. század végén is ismerhettek a kutatók.² Ugyanakkor a forráskritika szempontjai is sokat változtak az elmúlt évszázadban. Csoma még nem egy esetben újkori családi címerekből következtetett vissza a 13–14. századi nemzetségi szimbólumokra: ez ma már megengedhetetlen.³ Érdemes tehát a magyar nemzetségi címerek monográfiájának a maga korában sem egyöntetűen pozitív megítélésű⁴ eredményeit újra górcső alá vennünk.

Csoma összesen 29 *genus* címerét rekonstruálta. Annak, hogy jelen dolgozatomban ezek közül éppen az Osl nemzetséggel⁵ kívánok foglalkozni, elsősorban kutatómódszertani okai vannak. Először is olyan rokoni kört igyekeztem választani, amelynek fennmaradt emlékganyagában egyaránt akad címereslevél, pecséten és kőfaragványon megőrződött címerábrázolás. Másodsorban, mivel a

heraldika forrásbázisának döntő hányadát a pecsétek teszik ki, olyan *genus* kerestem, amelynek egykori törzsbirtokait – és így talán iratait – többnyire megkímélték a középkori forrásaink jelentős részét elpusztító törökkori háborúk. Fontos szempont volt az is, hogy az Osl nemzetség tagjaitól ránkmaradt dokumentumokat a Magyar Országos Levéltár mellett javarészt Győr-Moson-Sopron megye Soproni Levéltára őrzi, s hogy mindkét intézmény témánkba vágó középkori oklevelei és azok pecsétjei kiváló minőségű fényképeken, digitális formában is tanulmányozhatók. Mivel az eredeti iratok kézbevétele a levéltárak érthető állományvédelmi okoknál fogva csak kivételes esetben engedélyezik, a hazai pecsétmásolat-gyűjtemények anyaga pedig nem tartalmazhat minden fellelhető lenyomatot, a digitális fényképek használata sokkal alaposabb gyűjtést tett lehetővé.

Dolgozatomban először is áttekintem az Osl nemzetség és a belőle származó Ostfi és Kanizsai családok címerhasználatának forrásait. Ezt követően – Csoma rekonstrukcióját részben korrigálva – kísérletet teszek a *genus* címerének meghatározására, külön is kitérve a mázhasználat kérdésére. Végül azt vizsgálom, hogy a nemzetség egyes leszármazottai milyen variánsokban használták közös heraldikai szimbólumukat. Az egyazon családhoz tartozó, azonos keresztnévű személyeket a keresztnév előtt zárójelbe tett sorszámmal – például Kanizsai (I.) István – különböztetem meg egymástól. E sorszámok arra vonatkoznak, hogy az illető hányadikként szerepel az adott név viselőjeként Engel Pál genealógiai táblázataim⁶ nemzedékenként lefelé, egyazon nemzedéken belül pedig az idősebb személytől az ifjabb felé haladva. A címerek és a pecsétek leírásában a „jobb” és a „bal” irányjelölést heraldikai értelemben használom.

I. Témánk forrásai

Az Osl nemzetség címerének rekonstrukciójához Csoma József 1904-ben még csupán kilenc címeres emléket hívha-

¹ Csoma József: Magyar nemzetségi címerek. In: Karácsonyi János: A magyar nemzetségek a XIV. század közepéig. III/B. Bp., 1904. [Reprint: Bp., 1995 – ez utóbbi oldalszámaira hivatkozom.]

² Ezzel kapcsolatban talán elég arra utalni, milyen új lehetőségeket nyitott meg a kutatás előtt a 20. század második felében a Magyar Országos Levéltár Diplomatikai Fényképgyűjteményének kiépítése, ill. nemrégiben a középkori oklevelek interneten is közzétett anyaga.

³ Álláspontomat bővebben is indoklom: Körmendi Tamás: A magyarországi nemzetségi címerek kialakulásának kérdéséhez. *Századok*, 143 (2009) 391–426., különösen 399–400.

⁴ Ld. Varju Elemér: Csoma József, Magyar nemzetségi címerek. (Ismeretetés.) *Turul*, 22 (1904) 90–100.

⁵ Az Osl nemzetség nemzedékrendjére ld. Engel Pál: Középkori magyar genealógia. CD-ROM. Bp., 2001. Oslí nem; történetükre: Pór Antal: Az Osl-nemzetség története a XIII. és XIV. században. *Turul*, 8 (1890) 153–200.; Karácsonyi János: A magyar nemzetségek a XIV. század közepéig. I–III. k. Bp., 1900–1901. [Reprint egy kötetben: Bp., 1995., – ez utóbbi oldalszámaira hivatkozom] 858–878. – A Kanizsai családra a felsoroltakon kívül Keresztes Kálmán: Adatok Kanizsai Orsolya leszármazásához. *Turul*, 41 (1927) 17–19.; Reiszig Ede: A Kanizsaiak a XV. században. I–II. *Turul*, 55 (1941) 22–31., 71–81.; V. Molnár László: Adalékok a Kanizsai-család és névadó várak Mohács előtti történetéhez. *Hadtörténelmi Közlemények*, 34 (1987) 413–439.

⁶ Engel P.: Genealógia i. m. Oslí nem, 3. tábla: Ostfi [Asszonyfalvi], 5. tábla: Kanizsai, 6. tábla: Kanizsai (folytatás).

tott segítségül (alább látni fogjuk, hogy ezek nagy része is megbukik a kritikai vizsgálaton), ma viszont már 44 két-segtelen hitelű ábrázolás tanúbizonyságára támaszkodhatunk. Csoma forrásai a következők voltak:

- 1.) Kanizsai (I.) István zágrábi püspök 1363-i pecsétje,
- 2.) Kanizsai (VI.) László 1519-i címerbővítő oklevele,
- 3.) Kanizsai Dorottya 1519-i címereslevele,
- 4.) a Magyar Nemzeti Múzeum egyik, azóta elveszett, vélhetően 15. század végi vagy 16. századi kódexéből Rómer Flóris által kimásolt címerrajz,
- 5.) Konrad Grünenberg 1483 körül összeállított címerkönyve,
- 6.) Rudolf Johann Helmer 1705-ben megjelent címerkönyve,
- 7.) Kanizsai Dorottya mostohaafiának, Perényi Ferenc váradi püspöknek az 1526-i évszámot viselő pásztorbotja,
- 8.) a Lósi Viczay család újkori címere,
- 9.) az Asszonyfalvi Ostffy család újkori címere.

Ezek közül a források közül négyet – eltérő megfontolások alapján – eleve ki kell zárunk vizsgálódásaink köréből, egy ötödiknek a forrásértéke erősen megkérdőjelezhető, egy hatodikkal kapcsolatban pedig Csoma biztosan tévedett. A Lósi Viczay és az Asszonyfalvi Ostffy családok újkori címerhasználatának tanúságát a dolgozatom bevezetőjében megfogalmazott forráskritikai szempontokra való tekintettel vetem el, mivel felettébb bizonytalannak látom a középkori címerek évszázadokkal későbbi hagyomány alapján végzett rekonstrukcióját. Konrad Grünenberg és Rudolf Johann Helmer munkáit szintén vizsgálódásaim körén kívül rekesztem, mert témánkhoz vonható adatát mindkettő olyan kútfőből meríti, amelynek anyaga hitelesebb formában is megőrződött.

Grünenberg 1483 körül állította össze címerkönyvét. A kéziratos kötetet jelenleg Berlinben, a Geheimes Staatsarchivban őrzik. Magyar vonatkozású részleteit kétséget kizáróan Ulrich Richentalnak a konstanzi zsinat történetéről írott, bőven illusztrált, 1420 körül keletkezett krónikájából merítette: a magyar előkelők címereiről készített rajzok ugyanis apró eltérésektől eltekintve tökéletesen megegyeznek a két műben. Mivel Richental munkája másolatban szintén ránk maradt,⁷ a Grünenberg által közölt képnek ön-

⁷ Des Conrad Grünenberg, Ritter und Burger zu Constanz Wappenbuch. (Hrsg. Rudolf Graf von Stillfried-Alcantara–Adolf Matthias Hildebrandt.) I. Görlitz, 1875. LXIV. t. – Grünenbergnél a címer felirata: „a magyarországi Kanizsa grófja, a kanizsai püspökség [!] megalapítója” („Grauff von Canisse in Vngern stifter des bistums Kanisse”). Richental Kanizsa grófjaként még János esztergomi érseket említette. Közlése Grünenbergnél azonban már kontaminálódott a hasonló nevű Kanizsai (III.) Jánosra, a metropolita unokaöccsére vonatkozó, torzult adattal: az ifjabb János – ha püspökséget nem is – konventuális ferences kolostort valóban alapított Kanizsán (Zsigmond-kori oklevéltár. [Szerk. Mályusz Elemér–Borsa Iván–C. Tóth Norbert–Neumann Tibor] I–XI. k. Bp., 1951–2009. [A Magyar Országos Levéltár kiadványai II. Forráskiadványok 1., 3–4., 22., 25., 27., 32., 37., 39., 41., 43., 49.] [a továbbiakban: ZsO] XI. k. 1520. sz.).

álló forrásértéke nincs. Hasonló a helyzet Rudolf Johann Helmernek a 18. század elején megjelent kézikönyvével is. A Johann Siebmacher száz esztendővel korábbi, monumentális alkotását a Német-római Császárságon kívül eső területek anyagával kibővítő heraldikai adattár a középkori állapotokra nézve már csak kései keletkezése okán sem lehetne perdöntő. Témánkba vágó részletét⁸ azonban valószínűleg éppen Richental vagy Grünwald művéből merítette, tehát szintén nem tekinthető önálló forrásnak.

Megkérdőjelezhető annak a festett címernek a tanúságtétele, amelyre a „Nemzeti Múzeum egy hártya codexében” bukkant Rómer Flóris. A kötet (Szent Bonaventura *Summa veritatis* c. művének kéziratos másolata) sajnos kevésel később elveszett,⁹ így a címer csupán felfedezője, a tudós archeológus rajzában maradt ránk.¹⁰ A Rómer által közölt ábrán leginkább talán kései reneszánsznak minősíthető, rézsús sarkú, enyhén homorú oldalú, csücsköstalpú pajzson kék mezőben „a kiterjesztett sasszárny közepén, tojásdad kék alapra egy püspökbotnak sárga [!] görbülete (crossillon, curvatura) van helyezve”.¹¹ Csoma szerint „e címert stílját tekintve, a kézirat korát nem tehetjük elébbre, mint a XV-ik század végére, vagy a XVI-ik század elejére. Ilyen merész hajlású paizsot ezen korszakot megelőzőleg még a heraldikával nem sokat gondoló olasz renaissance sem mert festeni.”¹² Amennyiben a címet hitelesnek fogadjuk el, akkor tulajdonosa a benne ábrázolt pásztorbot alapján csakis főpap lehetett: az Osl nemzetség tagjai közül Kanizsai (I.) István zágrábi püspökre vagy Kanizsai (II.) János egri püspökre, utóbb esztergomi érsekre gondolhatnánk,¹³ ám az előbbi 1356–1375,¹⁴ míg az utóbbi 1384–1418 között¹⁵ adatolható a felső klérus tagjaként. Késő reneszánsz mintákat követő címet tehát egyikük sem használhatott. Az Osl nemzetségből kiszakadt családok tagjai között több főpapról nincs tudomásunk, ezért – a címer stílusából kiindulva – szükségképp azt kell feltételeznünk, hogy a kódexbéli festmény Kanizsai (I.) István vagy Kanizsai (II.) János egykori címerének jóval későbbi, 15. század végi vagy 16. század eleji rekonstrukciója lehet. Ez pedig már csak a nagy időbeli távolság miatt is erősen csökkenti a kép forrásértékét.

Tévedett Csoma a Perényi Ferenc váradi püspök pásztorbotján látható zománccímerrel kapcsolatban. A főpap valószínűleg mostohaanyja, Kanizsai Dorottya iránti tisztelete jeléül emelte négyelt címerének harmadik negyedébe

⁸ Erneuerter und vermehrtes Wappenbuch von Johann Siebmacher. (Hrsg. Rudolph Johann Helmers.) VI. Nürnberg, 1705. 166.

⁹ Szinyei József: Jelentés a Magyar Nemzeti Múzeum könyvtáráról 1892/93-ban. *Magyar Könyvszemle*. Új folyam, 1 (1892–1893) 302–319., különösen 311.

¹⁰ [Rómer Flóris]: Egyveleg. *Archaeologiai Értesítő*, 1 (1869) 275–276. különösen: 275.

¹¹ Csoma J.: i. m. 1278

¹² Csoma J.: i. m. 1278.

¹³ [Rómer F.]: i. m. 275.

¹⁴ Engel Pál: Magyarország világi archontológiája 1301–1457. I–II. k. Bp., 1996. (História Könyvtár. Kronológiák, Adattárak 5.) I. 79., II. k. 123.

¹⁵ Engel P.: Archontológia i. m. I. k. 63., 68., II. k. 123.; Vajk Ádám: Kanizsai III. János. In: Esztergomi érsekek 1001–2003. (Szerk. Beke Margit.) Bp., 2003. 196–200.

az Osl nemzetség címerének fő motívumát. Csoma szerint a zománcábrán „az arany koronán álló fekete szárnyas sasláb mezejének színe szintén arany”.¹⁶ Valójában a négyelt pajzs valamennyi mezejét kék máz tölti ki,¹⁷ ráadásul minden okunk megvan azt feltételezni, hogy az ötvösremek készítőjét a mázválasztásban egyáltalán nem heraldikai megfontolások vezették. A címerhez ugyanis kizárólag kék zománcot használt, a pajzsnegyedek kontúrjait és ábrákat (így a harmadik negyedben a szárnyas saslábat) pedig a kék mezőből kiemelkedő rekeszfalak jelzik. Az összetett címer gazdag szimbólumvilágához mérten szegényes, egyetlen színre korlátozódó mázhasználat miatt aligha tulajdoníthatunk ennek a zománcábrának bármiféle forrásértéket a nemzetségi címer mázainak rekonstrukciójában. A továbbiakban ezzel az emlékkel nem foglalkozom, mert az Osl nemzetség címerének rajzolatára közvetlenebb forrásaink is vannak, mint az idegen családból született főpap pástorbotja.

Az eddigieket összefoglalva azt látjuk, hogy a Csoma munkájában hivatkozott források közül kettőnek (a Lósi Viczay és az Asszonyfalvi Ostffy családok újkori címereinek) a felhasználása módszertani szempontból erősen agyályos, két kútfőnek (Grünenberg, illetve Helmer címerkönyvének) az adata hitelesebb formában is ránk maradt. A Nemzeti Múzeum elveszett kódexéből kimásolt kép forrásértéke kérdéses, Perényi Ferenc pástorbotjának zománccímere pedig nem szolgáltat érdemi adalékot témánkhoz. A magyar nemzetségi címerek monográfusa által idézett kilenc emlék közül csupán három: Kanizsai (I.) János zág-rábi püspök 1363-ból fennmaradt szlavón helytartói pecsétje, illetve II. Lajos magyar és cseh király két privilegialisa – a Kanizsai (VI.) László részére 1519. március 12-én kibocsátott címerbővítő oklevél, illetve a Kanizsai Dorottya részére kiadott 1519. június 25-i armális – állja ki a kritikát. Ezt a három forrást a továbbiakban magam is fel fogom használni, ám rajtuk kívül segítségül hívok olyan emlékeket is, amelyeket Csoma még nem ismerhetett. Dolgozatom forrásbázisa így a következő tételekből áll:

- 1.) az Osl nemzetség tagjaitól fennmaradt 38 kétségtelen hitelű és egy kétes azonosítású pecsétlenyomat (amelyek közül egynek, Kanizsai [II.] János esztergomi érsek 1399–1402 között használt gyűrűs pecsétjének a nyomója is megőrződött),
- 2.) a Kanizsai (II.) János címeréről készített színes ábra, amely Ulrich Richental konstanzi zsinati krónikájának (vagyis Grünenberg és Helmer eredeti forrásának) másolataiban maradt fenn,

- 3.) egy zománcdíszes kehely, amely vélhetően a 15. század első harmadában készült,
- 4.) az 1404-ben elhunyt Kanizsai (II.) Miklós faragott sírköve,
- 5.) Kanizsai (V.) János címereslevele, amelyet I. Miksa választott német-római császár állíttatott ki 1515. augusztus 3-án,
- 6.) Kanizsai (VI.) László 1519-i címerbővítő oklevele,
- 7.) Kanizsai Dorottya 1519-i címereslevele.

Tekintsük most át ezeket a forrásokat és azok címerábrázolásait! A pecsétet részletes leírással és fényképekkel közlöm dolgozatom II. függelékében, a pecsétkatalógusban (a továbbiakban: Kat.) – így azokra e fejezetben nem térek ki.

Ulrich Richental 1420 körül írott, *Concilium ze Constenz* c. krónikáját a művészettörténeti kutatás szerint egykor valószínűleg a korszak legjelentősebb felső-rajnai festőjének, Konrad Witznek a képei díszítették. Eredetije nem maradt fenn: csupán 15–16. századi kéziratos másolatokból és nyomtatott kiadásokból ismert. Anyagát vélhetően az 1465 körül készült s jelenleg a New York Public Library tulajdonában lévő überlingeni kézirat őrizte meg a leghívebben.¹⁸ Richental krónikája mintegy nyolcszáz címer képét közli,¹⁹ a zsinat magyar résztvevői között egyebek mellett „a magyarországi Kanizsai János grófét” (*Graff Johannis Canise in Vngern*), vagyis Kanizsai (II.) János esztergomi érsekét is: a színes ábrán ezüst mezőben jobbra forduló, feketével megfestett, szárnyas saslábat látunk.²⁰ Vélhetően ezt a képet emelte át saját címerkönyvébe a fentebb már említett Konrad Grünenberg. A magyar főpap amúgy 1417-ben járt a konstanzi zsinaton,²¹ Richental értesülése tehát ebből az esztendőből származhat.

A zsinati krónikával nagyjából egyidős emlékünkből az a zománcdíszes, aranyozott ezüst kehely, amely a művészettörténészek szerint magyarországi vagy ausztriai munka lehet a 15. század első harmadából.²² Jelenleg a kismartoni

¹⁶ Csoma J.: i. m. 1279.

¹⁷ *Bunyitay Vince*: A váradi püspökség története alapításától a jelenkorig. I–III. k. Nagyvárad, 1883–1884. III. 73. – A négyelt címerpajzs első negyedében balra forduló, koronás, leopárdos oroszlán látható, második negyedében leveles koronán álló hárpia (ezek az elemek a Perényi család címeréből valók), harmadik negyedében a szárnyas sasláb szerepel, végül negyedik negyedében három oldalék vagy farkasfog (a Gutkeled nemzetség címere), pajzstartó: a pajzs mögött álló, kiterjesztett szárnyú angyal, a pajzsot a Sárkány-rend jelvénye veszi körül.

¹⁸ *Gisela Wacker*: Ulrich Richental's Chronik des Konstanzer Konzils und ihre Funktionalisierung im 15. und 16. Jahrhundert. Aspekte zur Rekonstruktion der Urschrift und zu den Wirkungsabsichten der überlieferten Handschriften und Drucke. Dissertation. I. Tübingen, 2002. 18–29.

¹⁹ Ezek hitelére ld. *Thallóczy Lajos*: Balkáni (déli-szláv) és magyar címerek és pecsétbeli emlékek (Oklevelek és egyéb források, Ulrich v. Reichenthal, Konrad v. Grünenberg címeres gyűjteményei alapján). I. *Turul*, 26 (1908) 49–64., különösen 51.

²⁰ *Jékely Zsombor*: A Zsigmond-kori magyar arisztokrácia művészeti reprezentációja. In: *Sigismundus rex et imperator*. Művészet és kultúra Luxemburgi Zsigmond korában 1387–1437. Kiállítási katalógus. (Szerk. Takács Imre.) H. n. [Bp.,] 2006. (a továbbiakban: Zsigmond-katalógus 2006) 298. (1. kép).

²¹ *Vajk Á.*: i. m. 199.

²² *André Csatai–Dagobert Frey*: Die Denkmale des politischen Bezirkes Eisenstadt und der freien Städte Eisenstadt und Rust. Wien, 1932. (Österreichische Kunsttopographie XXIV.) 28.; *Allgemeine Landestopographie des Burgenlandes*. II. Der Verwaltungsbezirk Eisenstadt und die Freistädte Eisenstadt und Rust. Eisenstadt, 1963. 97–107.; *Die Ritter*. Burgenländische Landesausstellung. Katalog. (Hrsg. Harald Prickler.) Güssing–Eisenstadt, 1990. (Burgenländische Forschungen SdB. VIII.) 253. (VI. 70.

Szent Márton-plébániatemplomban őrzik. Mivel ez a 14–15. században tudhatólag a Kanizsaiak kegyurasága alatt állt,²³ okkal feltételezhető, hogy a kelyhet eredetileg is ennek az egyháznak a részére készítette a család valamelyik tagja. Nóduszának rotulusait zománcábrák díszítik, s ezek közül három ugyanazt a címert ábrázolja: fekete, szárnyas saslábat ezüst mezőben. A kehely megrendelőjének – és így a címer tulajdonosának – kiléte ismeretlen. Magam a műtárgy keltezéséből kiindulva úgy vélem, hogy leginkább két személy jöhet szóba: Kanizsai (II.) János esztergomi érsek vagy ennek fivére, (II.) István királyi ajtónállómester. A 15. század elején ők viselték a legmagasabb méltóságokat a családtagok közül, és tehetősebbek is voltak atyafiságuknál, ráadásul 1420-ban kiadott oklevélükől tudjuk, hogy Kismarton másik jelentős egyházát, a ferences kolostort is komoly adományban részesítették.²⁴

Kanizsai (II.) Miklóst 1404-ben valószínűleg az általa alapított örményesi pálos kolostorban temették el. Sírköve erősen sérült: két töredékben maradt fenn, amelyeket jelenleg a Soproni Múzeum, illetve a nagykanizsai Thúry György Múzeum őriz. A soproni töredéken jobbra dülő pajzsban balra forduló szárnyas sasláb látható, a pajzs bal felső sarkán csöbörsisak ül, ennek tetejéről előre és hátra indaszerű takarófoszlányok indulnak, sisakdíszként a címerábra ismétlődik. A sírkő egykori feliratát – Rómer Flóris feljegyzéseit is hasznosítva – Lővei Pál a következőképp állította helyre: „+ anno domi[ni] ... / ...] martii obiit mag(iste)r . nicolvs + / de kanisa condam mag(iste)r + / thauarnicorum regalis [... f]undator huus cenoby”.²⁵

I. Miksa választott német-római császár 1515. augusztus 3-án kelt oklevelében Neuburg-am-Inn grófjává tette Kanizsai (V.) Jánost, és régi címerét új elemekkel egészítette ki.²⁶ Az irat eredetiben nem maradt ránk, csupán Johann von Slatkonja bécsi püspök néhány nappal későbbi (1515. augusztus 9-i) átírásában, ez azonban nemcsak a szöveget, hanem a címerrajzot is tartalmazza. Az oklevél kedvezményezettjének új címerében a négyelt pajzs második és harmadik negyedében szerepel az a jelkép, amelyet a szöveg Kanizsai (V.) János öröklött címerének (*seinen Erblichen wappn vnd Clainatn*) mond: „kék avagy lazúrszínű pajzs, benne sárga avagy aranszínű saslábon nyitott sasszárny, alatta a pajzs elülső alsó

sarkában egy sárga avagy aranszínű holdsarló – csúcsával a szárny és a láb felé fordulva –, benne egy csillag, és szemközti, a láb mögött szintén egy sárga avagy aranszínű csillag, és a pajzson egy tornasisak, jobb oldalról sárga avagy aranszínű [és] kék avagy lazúrszínű, bal oldalról pedig sárga avagy aranszínű és fekete sisaktakaróval díszítve”.²⁷ A címert a birodalmi hagyományoknak megfelelően az oklevél közepére festették.

Kanizsai (VI.) László négy esztendővel később, 1519. március 12-én kapott címerbővítő privilegiálist II. Lajos magyar és cseh királytól.²⁸ A kedvezményezetthez végig második személyben szóló irat szövege szerint „ősi címered, amelyet őseid vitézsége szerzett: teljességgel kék színű háromszögletű pajzs, amelynek alsó részén egy sas bal lábának térdig tartó, sötét képe látszik arannyal ábrázolva, görbe és fekete karmokkal megfestve, illetve egy sas kiterjesztett bal szárnya, amely felülről csatlakozik és tapad ehez a lábhoz, és ugyanez a mező jobb felén a hold, bal felén pedig egy aranycsövájú csillag képmását foglalja magában” – az uralkodó ezt a jelvényt a pajzsot két oldalról körülölelő két sárkánnyal, illetve Kanizsai (VI.) Lászlónak pajzs fölött ábrázolt névbetűivel (L K) bővítette.²⁹ Az oklevél bal felső sarkába festett kép megegyezik a leírással.

Még ugyanebben az esztendőben, 1519. június 25-én adott új címert II. Lajos király Kanizsai Dorottyának is: Vingárti Geréb Péter nádor özvegye – ekkoriban Perényi Péter nádor hitvese – elhunyt első férje iránti kegyelete jutalmául egyesíthette pajzsán a Gerébek oroszlános jelvényét és saját „ősi nemzetségi címerét” (*gentilia et avita ipsius generose domine Dorothee armorum monumenta*).³⁰

sz., Harald Prickler); Zsigmond katalógus 2006. 391. (4.101. sz., Evelin Wetter).

²³ *Csánki Dezső*: Magyarország történelmi földrajza a Hunyadiak korában. I–III. k., V. k. Bp., 1890–1913. III. k. 592–593.

²⁴ ZsO VII. k. 2332. sz.

²⁵ *Lővei Pál*: Kanizsai Miklós tárnokmester sírköve. *Soproni Szemle*, 54 (2000) 163–167. fényképpel és a korábbi irodalom értékelésével.; *Lővei Pál*: Középkori sírkövek a történelmi Zala megye területén. In: Zala megye ezer éve. Tanulmánykötet a magyar államalapítás millenniumának tiszteletére. (Főszerk. Vándor László, szerk. Kostyál László.) Zalaegerszeg, 2001. 74–82., különösen 78–79. (fényképpel)

²⁶ Magyar Országos Levéltár, Diplomatikai Levéltár (a továbbiakban: DL) 22713. Ld. I. függelék, 1. sz. Az oklevél kedvezményezettjének nevét a szöveg „Johannns Grauen zu Sprintzenmarckt” (~ Johannes Grafen zu Sprintzenmarkt) alakban közli. Sprintzenmarkt Kanizsa korabeli német neve (*Mollay Károly*: A magyarországi németiség 1686 előtti névanyagának vizsgálata. *Nyelvtudományi Értesítő*, 70 [1970] 285–289., különösen 285.).

²⁷ „Ain plaber oder Lasurfarber Schilt, daryim auf ainem gelbn oder goldfarben Adlers Fues, ain aufgetane Adlers Flug darunder im vnder vordern egg des Schilts ain gelber oder goldfarber Monschein, die Spitz gegen der Flug vnd Fuesz kerend daryim ain Stern, vnd gegen vber hindern Fues auch ain gelber oder goldfarber Stern, vnd auf dem Schilt ain Turniershelm auf der rechzn seint gelber oder goldfarber blaber oder lasurfarber vnd auf der Linckhen seint mit gelber oder goldfarber vnd swartzen Helmdeckn geziert”

²⁸ DL 24772. – Ld. I. függelék, 2. sz.

²⁹ „illa et vestra antiqua insignia – virtute maiorum tuorum parta scilicet: scutum triangulare per totum celestini coloris, in cuius ima parte aquile pedis sinistra genutenus effigies furva, auro distincta unguibusque uncis et nigris fixa, ala itidem aquilina sinistra expansa ipsi pedi superne iuncta et conbituminata visitur; idemque campus parte dextra lune, sinistra vero stelle auricone simulacrum excipit” – Azzal kapcsolatban, hogy a kék mezőben álló szárnyas saslábat milyen mázzal kell ábrázolni, a leírás a *furva* (‘sötét’) szót használja, amely nagy valószínűséggel a feketét jelentheti a heraldikai színek közül (Lexicon Latinitatis medii aevi Hungariae. [Ed. Iván Boronkai – Kornél Szovák.] I–V. Bp., 1987–1999. IV. 178.). A fő címerkép az armális bal felső sarkába festett képen is feketének látszik.

³⁰ DL 24773. – kiadása: *Ghyczy Pál*: Kanizsai Dorottya címereslevele 1519-ből. *Turul*, 46 (1932) 68–70., különösen 69–70. – Ld. még *Dénes Radocsay*: Renaissance Letters Patent Granting Armorial Bearings in Hungary. Part I. *Acta Historiae Artium Academiae Scientiarum Hungaricae*, 11 (1965) 241–264., különösen 260.; *Dénes Radocsay*: Renaissance Letters Patent Granting Armorial Bearings in Hungary. Part II. *Acta Historiae Artium Academiae Scientiarum Hungaricae*, 12 (1966) 71–92., különösen 84., Fig. 28.; Matthias Corvinus und die Renaissance in Ungarn 1458–1541. [Katalóg.] Wien, 1982. (a továbbiakban: Máttyás katalógus 1982.) Abb. 50. (színes fénykép a címeréről), 533–534. (No. 584., Éva Straub); Máttyás király és a magyarországi reneszánsz 1458–1541. [Kata-

Ez utóbbi a leírás szerint „arany mezőben fekete színű szárnyat ábrázol, a szellőknek kitárt és üres térközökkel elválasztott tollakkal, egy négy karommal metszett lábbal együtt”.³¹ A oklevél bal felső sarkában ábrázolt címer (amelyet a művészettörténeti kutatás szerint a Bakócz-graduále mestere festett)³² vonatkozó részlete itt is megfelel a szöveges leírásnak.

II. A nemzeti címer rekonstrukciója

Az Osl nemzetség címerét Csoma ekképp határozta meg: „arany paizsban, veressel fegyverzett fekete szárnyas sasláb, sisakdísz a paizsalak, takaró fekete-arany”.³³ A felsorolt források adatai ezt a megállapítást csak részben támasztják alá. A századforduló nagy heraldikusa a leglényesebb elemmel kapcsolatban nem tévedett: pontosan állapította meg a címer fő motívumát, a szárnyas saslábat, hiszen ez valamennyi, fentebb részletesen áttekintett címeres emléken megtalálható, és az Osl nemzetség tagjaitól fennmaradt pecsétek túlnyomórésztén is szerepel (kivételesen csupán két antik eredetű gemmapecsét és Osl nb. Péter fia Gergely ispán 1292-i pecsétje [Kat. 1.1.1.] jelent). Megjegyzendő azonban, hogy a *genushoz* köthető legkorábbi címerábrázolás még nem szárnyas saslábat ábrázol: Gergely ispán pecsétjén ugyanis ívelt felröppenő madár látható, ennek nyakától jobbra pedig egyenlőszárú kereszt.³⁴ Csoma címerleírásának az Osl nemzetség címerének mázaira – különösen a pajzsmézőt kitöltő mázra – vonatkozó részletét forrásaink többnyire cáfolják, hiszen az öt darab színes címerábrázolás közül mindössze egyen látható a feketével festett szárnyas sasláb arany mezőben. Ami a külső ékítményeket illeti, a pajzsból, sisakdíszből és sisaktakaróból álló, összetett heraldikai kompozíció a rendelkezésünkre álló 45 darab címeres emlékből csupán kettőn található meg ebben a formában (Kanizsai [II.] Miklós 1404-ből fennmaradt sírkövén, illetve Kanizsai [V.] János címereslevelében). A *genus* leszármazottaihoz köthető több heraldikai ábrázolás vagy külső ékítmények nélkül, vagy pajzstartóval ábrázolja a nemzetség címerét.

Mindez arra figyelmeztet, hogy az Osl címerének egyetlen lényegi eleme volt: a szárnyas sasláb. Az, hogy a külső ékítmények alkalomról alkalomra változtak, cseppet

lógus.] (Szerk.: Török Györgyi.) Bp., 1983. (a továbbiakban: Mátyás katalógus 1983.) 87. (790. sz.), 138. 63. kép; *Nyulásziné Straub Éva*: Öt évszázad címerei a Magyar Országos Levéltár címeresleveléin. Bp., 1987. XLVI. t., 128.; *Nyulásziné Straub Éva*: Mohács előtti címereslevelek. In: *Studia professoris – professor studiorum. Tanulmányok Érszegi Géza hatvanadik születésnapjára.* (Szerk. Almási Tibor–Draskóczy István–Jancsó Éva.) Bp., 2005. 245–260., különösen 259. (250. sz.).

³¹ „in fulvo campo ala alitis expansis pennis ac per interstitia disiunctis, simul cum pede quatuor unguis dissecto, nigricanti colore effigiatur”

³² *Hoffmann Edith*: Középkori könyvkultúránk néhány fontos emlékéiről. *Magyar Könyvszemle.* Új folyam., 32 (1925) 28–51., különösen 48–51.; *Hoffmann Edith*: Régi magyar bibliofílek. Bp., 1929. 181.; Radocsay, D.: *Renaissance Letters Part I.* i. m. 260.

³³ *Csoma J.*: i. m. 1280.

³⁴ Ezt a pecsétet Csoma is ismerte *Nagy Imre* közléséből (Három régi egyházi pecsét. *Archaeologiai Értesítő*, 12 [1878] 141–145., különösen 143–144.; *Csoma J.*: i. m. 1276. [1. jegyz.]), ám nem használta.

sem meglepő, hiszen a heraldikai szakirodalomnak régi megállapítása, hogy a sisakdísz, a sisaktakaró és a pajzstartók az élő heraldika korában nem voltak állandó részei a címernek.³⁵ A mezőt kitöltő máz változásai annál izgalmasabb problémát sejtetnek, így erre az alábbiakban részletesen is kitérek.

II.1. Mázak az Osl nemzetség címerváltozatain

Arra, hogy a témánkhoz vonható címervariánsok mázhasználatát áttekintsem, nem csupán a források közötti eltérések indítottak, hanem az is, hogy részben más szempontból szeretném vizsgálni a kérdést, mint Csoma József. Ő szemmel láthatóan meggyőződéssel hitt abban, hogy az egyes 13–14. századi nemzetségi címereknek nemcsak a rajzolata, de a mázhasználat is *minden esetben* állandó volt. Amikor tehát az Osl nemzetség tagjaitól fennmaradt heraldikai emlékeket kellett értékelnie – amelyeken a pajzsmézőt kitöltő borítás nem ugyanolyan –, kizárólag arra a kérdésre kereste a választ, hogy melyik variáns őrizte meg a leghívebben az ősi nemzetségi jelvény eredeti mázait. Még az sem gondolkodtatta el, hogy eközben az általa hitelesnek tekintett hét forrásból négygel ellentmondásba került – ráadásul éppen a legkorábbiakkal.³⁶ Magam ezzel szemben elsősorban azt szeretném megvizsgálni, hogy a forrásokban mutatkozó változatos mázhasználatot látva beszélhetünk-e egyáltalán állandóságról az Osl nemzetség – vagy inkább a színes heraldikai emlékeket a *genus* ágai közül egyedülként ránk hagyó Kanizsai család – címerének mázaival kapcsolatban.

Csoma e mázak meghatározása során hét forrásra támaszkodott: az Asszonyfalvi Ostffy család újkori címerére, Grünenberg és Helmer címerkönyveire, Szent Bonaventura *Summa veritatis*ának egykor a Magyar Nemzeti Múzeumban őrzött kézirat kódexére, a Perényi Ferenc váradi püspök pázsorbotján látható zománccímerre, továbbá Kanizsai (VI.) László és Kanizsai Dorottya 1519-i armálisaira. Vizsgálódásai eredményét Csoma ekképp foglalta össze: „Zehén hét adatnál a szárnyas sasláb színe mindenütt fekete, ez tehát kétségtelen. De kétségtelen az is, hogy az így meghatározott fekete szárnyas saslábat a heraldika fénykorában csakis érczre festve viselhették. Ennélfogva a kék pajzs – mely a magyar heraldikában úgyszólván mindig gyanús – mellőzendő, s csakis az érczszínűek vehetők figyelembe. Az ezüst színt két külföldi kútfő említi, az aranyat egy magyar királyi diploma és megerősíti két család évszázadokig folyton tartó ususa. A mérleg kétségkívül az utóbbi javára billen...”³⁷

A Csoma által felsorolt hét forrás közül az első ötnek a tanúbizonyosságát magam kritikai szempontok figyelembevételével fentebb már elvetettem,³⁸ azok között a kútfők

³⁵ *Michel Pastoureaux*: *Traité d'héraldique.* Paris, 2003⁴. 205.

³⁶ *Csoma J.*: i. m. 1278–1280.

³⁷ *Csoma J.*: i. m. 1279–1280.

³⁸ Az Ostffyak újkori címerét már csak azért sem használhatjuk az egykori nemzetségi szimbólum mázainak rekonstrukciójához, mert annak egyes részletei az évszázadok során bizonyíthatóan megváltoztak. A család tag-

között viszont, amelyeket ő még nem használt fel, három olyan is akad, amely színes címerábrázolást tartalmaz. Az Osl nemzetség címerének mázaival kapcsolatban így összesen öt címeres emléket hívhatunk segítségül, ezek vizsgálata az alábbi eredményt hozza:

- 1.) ezüst mezőben fekete sasszárny szerepel Kanizsai (II.) János 1417-ben használt címere és a 15. század első harmadában készült kismartoni kehely ismeretlen (de talán ugyancsak Kanizsai [II.] Jánossal vagy [II.] Istvánnal azonosítható) donátorhoz köthető zománcábrája,
- 2.) kék mezőben szövegesen meghatározatlan színű, de feketének látszó sasszárny Kanizsai (V.) János 1515-i, illetve Kanizsai (VI.) László 1519-i címereslevelében,
- 3.) arany mezőben fekete sasszárny Kanizsai Dorottya 1519-i armálisában.

A Csoma által elképzelt arany-fekete címet mindössze egy példa illusztrálja, míg akár az ezüst-feketét, akár a kék-feketét kettő. A magyar nemzeti címerek monográfusának mázrekonstrukcióját tehát el kell vetnünk. Ennél azonban sokkal lényegesebb, hogy a vizsgált források tanúsága szerint csupán a címerkép és annak fekete színe tekinthető állandónak, a pajzsmezőé nem, hiszen azt az öt színes ábrázolás három különböző mázzal tölti ki. Olyan esetre, amikor a család két különböző tagjának a címere tökéletesen megegyező mázkombinációt használ, csupán az 1510-es években találunk példát: ekkor (V.) János és (VI.) László armálisa egyaránt azt állítja, hogy a két előkelő „öröklött” címerének kék a mezeje. A családi címer mázhasználatára ebből kiindulva a 16. század elejére szilárdulhatott meg. Ennek a feltételezésnek csak látszólag mond ellent, hogy Kanizsai Dorottya 1519-i armálisa szerint a nagyszony „ösi nemzeti címere” arany volt a mezeje. A címerváltozatok mellékalakjainak vizsgálata ugyanis – mint azt alább részletesen bemutatom – azt valószínűsíti, hogy a Kanizsaiak címere éppen a 16. század elején a család több ágán is közel egyidejűleg módosult, s hogy Kanizsai Dorottya eközben kitarított a közös szimbólum egy archaikusabb variánsa mellett. A család címerének arculatát azonban ezt megelőzően kétségkívül csakis a címerkép, a szárnyas sasláb dominálta és tette felismerhetővé: a mázhasználat túlságosan sűrűn változott ahhoz, hogy komoly jelentőséget tulajdonítsunk neki a közös szimbólum felismerhetővé tételében.

Hogy ennek mi lehetett az oka, azt legfeljebb úgy lehetne megnyugatóan kideríteni, ha a korszakból fennmaradt valamennyi nemzeti címerváltozatot aprólékos elemzésnek vetnénk alá: rövid dolgozatom erre természetesen nem vállalkozhat. A jelenségre magam pillanatnyilag két

jaitól fennmaradt középkori pecséteken (Kat. 2.1–3. sz.) még nyoma sincsen az újkori Ostffy-címerben látható, Csoma által külön is hangsúlyozott (*Csoma J.*: i. m. 1278.), másodlagos motívumoknak: a koronának és a hármashalomnak – ha pedig a pajzs új címeralakokkal bővíthetett az évszázadok során, akkor mi bizonyítaná, hogy a mezejét kitöltő máz változatlan maradt?

lehetséges magyarázatot látok. Egyfelől elképzelhetőnek tartom, hogy a középkori magyarországi címerhasználatban a máznak valóban sokkal csekélyebb jelentősége volt, mint a nyugat-európai heraldikában. Idehaza a lovagi kultúra sokkal kevésbé vert gyökeret, s vélhetően sokkal inkább igaz, hogy a címerek elsődleges felhasználási területét a pecsétek jelentették – ez pedig monokróm műfaj lévén, eleve csak a címerkép rajzolatának megjelenítésére alkalmas, a mázakéra nem. Másfelől ismeretes, hogy a középkori Nyugat-Európában (ahol egyazon család tagjai többnyire csak hasonló, de nem tökéletesen azonos címet viseltek) a mázak megváltoztatása már a 13. században is a címertörés egyik legerjedtebb módjának számított: a családtagok személyes címereit ilyenkor úgy tették egymástól is megkülönböztethetővé, hogy a motívumok rajzolatának megtartása mellett módosították a mező vagy a címerkép mázát.³⁹ Ennek analógiájára elvileg nem lehetetlen, hogy a Kanizsaiak címerének eltérő mázkombinációkat mutató variánsai megannyi címertörés emléket őrizik, vagyis hogy a családi címer azért maradt ránk több eltérő változatban, mert egyes családtagok a mező színének megváltoztatásával tették egyénibbé a közös szimbólumot. Ennek a feltételezésnek az igazolásához vagy cáfolatához azonban sajnos nem rendelkezünk elegendő forrással. Nem tudjuk azt sem, hogy a Kanizsai család egyes tagjai következetesen ragaszkodtak-e az általuk választott mázakhoz, vagy pedig a mezőt egyazon személy címerének eltérő ábrázolásain is más-más színnel vagy fémmel töltötték ki: nincs ugyanis olyan Kanizsai, akinek a címeréről bizonyosan több színes ábrázolás is ránk maradt volna.

III. A nemzeti címerváltozatú változatai

A szakirodalom a címertörésnek három alapvető módját mutatta ki az élő heraldika korában, ezek: a mázak megváltoztatása, a címer fő motívumának csekélyebb mértékű (az eredeti ábrázolás felismerhetőségét nem veszélyeztető) módosítása, illetve másodlagos motívum (címerkép vagy mesteralak) felvétele a pajzusra.⁴⁰ Az Osl nemzeti címereinek mázhasználatára fentebb már kitértem. Az alábbiakban tehát azt vizsgálom, hogy a pajzs szereplő fő motívumnak – a *genus* leszármazottaihoz köthető csaknem valamennyi címeres emléken feltűnő, állandó és meghatározó elemnek számító szárnyas saslábnak – milyen változásai és kiegészítései adathatók a források segítségével.

III.1. A fő motívum variációi

Az Osl nemzeti címereinek fő motívumát mellékalak hozzáadása nélkül azzal lehet a legegyszerűbben variálni, ha a többnyire a pajzs jobb oldala felé forduló szárnyas saslábat az ellenkező irányba fordítják. A rendelkezésünkre

³⁹ *D[onald] L[indsay] Galbreath–Léon Jéquier*: Manuel du blason. Lausanne, 1977. 236.; *Pastoureau, M.*: i. m. 181–182.

⁴⁰ *Pastoureau, M.*: i. m. 181–184.; *Bertényi Iván*: Címerváltozatok a középkori Magyarországon. *Levéltári Közlemények*, 59 (1988) 3–80.

álló emlékanyag kevesebb mint tizedénél láthatunk ilyen megoldást: Kanizsai (II.) János 1396–1401 között adatható érseki kisebb pecsétjén (Kat. 3.3.2.), Kanizsai (I.) László typariumának 1433-ból fennmaradt lenyomatán (Kat. 3.5.1.), Kanizsai (II.) László 1457–1463 között használt pecsétjén (Kat. 3.9.1.), valamint az 1404-ben elhunyt Kanizsai (II.) Miklós sírkövén. Bizonyosak lehetünk benne, hogy egyik esetben sincsen szó címertörésről, hiszen valamennyiüktől fennmaradt olyan pecsét is, amelyen a szárnyas sasláb az egyébként megszokott irányba, jobbra fordul.⁴¹ Kanizsai (I.) László 1433-i pecsétjén talán azzal magyarázható a sasszárny forgatása, hogy a pecséttulajdonos apja, (II.) István 1410–1425 között igencsak hasonló lenyomatú typariumot használt (Kat. 3.4.1.). A nemzeti motívum mindkettőjük pecsétjén pajzs nélkül, négykaréjos keretbe foglalt, damaszolt mezőben látható: a két pecsét tökéletes egyezése már csak azért is zavaró lett volna, mert mind (II.) István, mind (I.) László soproni ispánként használta a szóbanforgó nyomókat.

III.2. A pajzson belül ábrázolt másodlagos motívumok

Másodlagos címeralak hét alkalommal figyelhető meg fennmaradt forrásainkon a nemzeti motívum, a szárnyas sasláb mellett (a pajzsal ábrázolt címerek esetében a pajzson belüli ábrázolásokat számítom ide, a pecsétek pajzs alakú kontúrral körül nem határolt heraldikai ábrázolásai közül pedig mindent, ami a sasszárny körül a pecsétmezőben látható).⁴² Legkorábbi kétségtelen hitelű példánk Kanizsai (II.) István 1408-ban használt gyűrűs pecsétjének sérült lenyomata, amelyen eredetileg alighanem két leveles ág látszott (Kat. 3.4.5.) – ennek az ábrázolásnak a párhuzamait majd a pajzson kívüli ékítmények között fogjuk megtalálni: ott 1421-től adatható hasonló növénydíszt, éppen ugyanennek a (II.) Istvánnak egy későbbi gyűrűs pecsétjén. Asszonyfalvi Ostfi (III.) László typariumának 1435-re keltezett lenyomatán egyedi, más ismert emlékünknél nem ismétlődő kompozíciót látunk: a sasszárny jobb oldalára talán kivont szablyát, bal oldalára pedig csöbörűségeket véstek (Kat. 2.2.1.).

Az Osl nemzeti címerének mellékalakos variánsai közül az a változat a leggyakoribb, amelyen a fő motívumot csillag és holdsarló kíséri. Állítólagos legkorábbi előfordulását Carolus Wagner közölte 1407-i évszámmal: ennek a pecsétnek a hitelét én kétesnek vélem (Kat. 3.4.4.). Hiteles forrásaink alapján igen valószínű, hogy a pusztán szárnyas saslábat ábrázoló, eredeti családi szimbólum a 16.

⁴¹ Így Kanizsai (II.) Miklós 1390–1392 között használt támokmesteri és 1401-ből fennmaradt gyűrűs pecsétjén (Kat. 3.2.1–2.); (II.) János 1399–1402, ill. 1404–1415 között adatható gyűrűs pecsétjein (Kat. 3.3.3–4.), (I.) László 1433-i pecsétjén (Kat. 3.5.1.) és (II.) László 1455-i, ill. 1456-i gyűrűs pecsétjein (Kat. 3.9.2–3.).

⁴² A sasszárny tollai között kéz emlékünknél – Kanizsai (I.) István zágrábi püspök 1363-i helytartói pecsétjén (Kat. 3.1.1.), ill. (II.) István 1401-i gyűrűs pecsétjén (Kat. 3.4.3.) – látható kendő nem másodlagos motívum, hanem a sasszárny ábrázolásához tartozó, sablonos korabeli díszítés, ld. Csoma J.: i. m. 1276–1278.; vö. *Csergheő Géza: Czimertani fejtegetések. Archaeologiai Értesítő. Új folyam, 6 (1886) 228–230.*

század elején bővült az asztrális szimbólumokkal, a változás ráadásul a család több ágán is közel egyidejűleg adatható. A csillag a témánkhoz vonható emlékek közül legkorábban Kanizsai (III.) László 1493-ból, illetve 1496-ból fennmaradt gyűrűs pecsétjein bukkant fel – igaz, egyelőre pajzson kívüli elemként (Kat. 3.11.3–4.). A pajzson első ízben (III.) László fivére, (V.) János ábrázoltatta az égitesteket: 1515-ben nyert armálisában a magyar gróf „ősi címereként” egy olyan kompozíciót írta le, amelyben a szárnyas saslábtól jobbra arany csillag és holdsarló, balra arany csillag látható.⁴³ Ugyanezek a motívumok alig két esztendővel később már (III.) László és (V.) János másodunokaöccsének, (VI.) Lászlónak a címerében is megjelentek: 1517–1524 között használt pecsétjén a fő motívum mellett jobbról csupán holdsarló, balról szintén egy hatágú csillag látszik (Kat. 3.14.1.), 1519-ben nyert címerbővítő oklevele ugyanígy ábrázolja a kedvezményezett korábbi címerét.⁴⁴ Kanizsai (VI.) Lászlóné Bélteki Drágfi Anna 1525-ben és 1526-ban adatható gyűrűs pecsétjének pajzsan pontosan ugyanazt az elrendezést ismerjük fel, mint férje pecsétjén és armálisában (Kat. 3.15.1.) – nem lehetetlen, hogy a gyűrű eredetileg az 1525-ben elhunyt (VI.) Lászlóé volt, s tőle maradt az özvegyre. Mivel a Kanizsai (VI.) Lászlótól fennmaradt emlékek tökéletesen azonos pajzsábrázolást mutatnak, biztosan tudhatjuk, hogy ő már következetesen mellékalakokkal, holdsarlóval és csillaggal használta a címerét: ezek pozíciója hasonló az (V.) János armálisán látottakhoz, csak számuk különbözik, ami talán annak tudható be, hogy a család egyes tagjai ezzel akarták címerüket egymáséttól is megkülönböztethetővé tenni. A család tagjaitól a 16. század elejéről ránkmaradt címerváltozatokat végigtekintve csupán Kanizsai Dorottya mellékalakok nélküli variánsa nem illeszthető az imént vázolt fejlődésmenetbe: ennek kevésbé összetett kompozíciója valószínűleg a családi címer alakulásának archaikusabb fázisát őrzi.

IV. A pajzson kívüli elemek

Fentebb láthattuk: Csoma az Osl nemzeti címerét (is) külső ékítményekkel ábrázolt, összetett heraldikai kompozícióként határozta meg. Forrásaink ennek egyértelműen ellentmondanak. Sisakdísz mindössze három emlékünknél: Kanizsai (I.) István zágrábi püspök 1363-ból való, szlavón helytartói pecsétjén (Kat. 3.1.1.), (II.) Miklós 1404-i sírkövén és (V.) János 1515-i címereslevelében találhatunk. (I.) István pecsétjének ábrája a maga nemében különleges: a szárnyas sasláb eleve egy csöbörűségeken áll, fölötte pedig az uralkodói címerből vett, patkót harapó struccot láthatjuk egy újabb csöbörűségekre illesztve. (II.) Miklós sírlapján és (V.) János armálisában a sisakdísz a pajzsábrát ismétli: a szárnyas saslábat. Sisaktakaró kizárólag ez utóbbi két forrásunkon tartozik a nemzeti vagy a családi címerhez, míg korona csupán (V.) János címerbővítő oklevelében

⁴³ Ld. 26. jegyz.

⁴⁴ Ld. 28. jegyz.

szerepel. Mindez leginkább azzal magyarázható, hogy a pecséteken a 16. század előtt a legtrikább esetben ábrázoltak pajzsból, sisakból, sisaktakaróból, koronából és sisakdíszből álló, teljes heraldikai kompozíciót – sírköveken vagy címeresleveleken viszont annál inkább.

Némiképp bővebb forrásanyag illusztrálja az Osl nemzetség – és azon belül a Kanizsai család – címerének pajzstartóit. A talamónok a szakirodalom meggyőző álláspontja szerint úgy alakultak ki a heraldikában, hogy a kerek pecsétmező és a bele helyezett háromszögletes címerpajzs kontúrja közötti körszeleteket a vésnökök különféle növényi vagy építészeti motívumokkal, állatalakkal vagy emberábrázolásokkal töltötték ki.⁴⁵ Az Osl nemzetség középkori címeres emlékei közül összesen hat értékelhető tétel vonható témánkhoz, s valamennyi a Kanizsai család tagjaihoz kötődik.

Nem tekintendő *per definitionem* pajzstartónak az a növénydísz, amelyet forrásaink közt első ízben Kanizsai (II.) István 1421–1425 között használt gyűrűs pecsétjének sérült lenyomatain találhatunk meg. Ezeket a pajzs mellett kétoldalt valószínűleg egy-egy leveles ág, fölötté pedig természetes lilium ábrázolása látható (Kat. 3.4.7.). Emlékezhetünk: hasonló növénydísz már ugyanennek a (II.) Istvánnak az 1408-i gyűrűs pecsétjén is láttunk, csak ott közvetlenül a pajzs alakú kontúr nélkül ábrázolt szárnyas sasláb mellett. A későbbiekben Kanizsai Imre vagy Kanizsai (I.) Lászlóné Garai Dorottya 1443-i gyűrűs pecsétjén (Kat. 3.8.1.), illetve Kanizsai (III.) Miklós 1451–1454 között adatolható gyűrűs pecsétjén látunk a pajzs kétoldalán egy-egy leveles ágat. A pajzsot kísérő növényi motívum a magyar heraldikában a 13. századtól ismert jelenség: legkorábbi előfordulását Buda város 1292-i pecsétjéről ismerjük.⁴⁶ A szó szoros értelmében vett pajzstartónak minősül ellenben az a pajzs mögött álló, kiterjesztett szárnyú angyal, amely Kanizsai (II.) László 1457–1463 között használt pecsétjén (Kat. 3.9.1.), fia: (III.) László 1481-i pecsétjén (Kat. 3.11.1.), illetve Kanizsai (VI.) Lászlóné Bélteki Drágfi Anna 1525-i és 1526-i lenyomatokban fennmaradt gyűrűs pecsétjén (Kat. 3.15.1.) örökölt meg. Az angyalos telamón a magyar heraldikában a 15. század dereka óta rendszeresen szerepel, az egyik legelterjedtebb pajzstartó-típus.⁴⁷

A pajzson kívüli elemek sorában különös figyelmet érdemelnek a Kanizsai család egyes tagjainál szereplő csilla-

⁴⁵ Pastoureau, M.: i. m. 212.

⁴⁶ Kubinyi András: Buda város pecséthasználatának kialakulása. *Tanulmányok Budapest múltjából*, 14 (1961) 109–146., különösen 110., 117.

⁴⁷ Legkorábbi előfordulását Kassa város 1423-i címeresleveléből ismerjük: Archiv mesta Košic, Archivum secretum C 2. (= Magyar Országos Levéltár, Diplomatikai Fényképgyűjtemény [a továbbiakban: DF] 269164.; ezt követően szerepel pl. I. Mátyás és II. Ulászló nagypecsétjein (Sigilla regum – reges sigillorum. Királyportrék a Magyar Országos Levéltár pecsétgyűjteményéből. [Szerk. Érszegi Géza.] Bp., 2001. 74. [38. és 39. sz.); az 1453-i kassai, ill. bártfai armálisokban (Archiv mesta Košic, Archivum secretum C 3. = DF 269165.; Štátny archív v Poprade, Pobočka Bardejov, Bártfa város levéltára: Középkori gyűjtemény 702. = DF 213391.), továbbá Bakócz Bálint 1459-i, ill. Császár István és Petneházy Benedek fiai 1462-i (Magyar címeres emlékek – Monumenta Hungariae heraldica. [Közli Fejérpataky László–Áldásy Antal.] I–III. Bp., 1901–1926. I. 73–74. [XIX. sz.], 75–76. [XX. sz.]) címereslevelében.

gok és névbetük, mivel ezek idővel felkerültek némelyik családtag címerpajzsára, illetve uralkodói privilegialis is született a használatukkal kapcsolatban. Legkorábbi előfordulásukat Kanizsai (III.) László 1493-i gyűrűs pecsétjén tanulmányozhatjuk: ezen a pajzs felett két, hatágú csillag között „L” majuszkula olvasható (Kat. 3.11.3.). Három esztendővel később, 1496-ban (III.) László már egy újabb gyűrűs pecsétet használt, amelynek elmosódott lenyomatán három pont (vagy esetleg csillag) között „L” és „K” betűk szerepelnek. (VI.) László – az előbbi másodunokaöccse – 1517–1524 között használt pecsétjén a csillag már a pajzson látható, a névbetük a pajzs fölött (Kat. 3.14.1.). Az utóbbiak használatát címerének különféle ábrázolásain 1519-ben II. Lajos címerbővítő oklevélben külön is engedélyezte.

Mivel Kanizsai (III.) László 1481-ből és 1495-ből fennmaradt, nagyobb, köriratos címeres pecsétjein névbetük nincsenek, könnyen elképzelhető, hogy ezek a gyűrűs pecsétekre sem a címer alkotórészeiként kerültek, hanem a körirat helyettesítésére. A csillagoknak (vagy pontoknak) eredetileg talán egyszerű díszítő funkciójuk lehetett, ám a 16. század elején a család több tagjának címerében kétségkívül fontos, pajzsra emelt elemmé váltak, mint arra fentebb konkrét példákat is láttunk.

V. Összegzés

A vizsgált *genus* tagjai közül Péter fia Gergely ispán volt az első, akinek a címere ránk maradt. Ez az 1292-ből származó emlék azt tanúsítja, hogy az Osl nemzetség címerében eredetileg a madár teljes alakos képe szerepelt, s ebből alakult ki idővel a természetben nem létező, *pars pro toto* jellegű, elvont szimbólum, a szárnyas sasláb. Györffy György úgy vélte: a magyar ősfoglalóktól eredeztetett *genusok* címereiben az állatábrázolások végső fokon az egyes nemzetségek pogánykori totemállataira vezethetők vissza.⁴⁸ Álláspontját jómagam önálló dolgozatban igyekeztem cáfolni. Vizsgálódásaim arra mutattak, hogy a szittyia nemzetségek állatalakos (főképp ragadozómadarat ábrázoló) címereinek kialakulása mögött sokkal inkább a 13. századi arisztokráciának az az igénye húzódnak meg, amellyel a korabeli előkelők igyekeztek minél dicsőbb színben feltüntetni tulajdon származásukat.⁴⁹ A magukat az ősfoglaló magyaroktól származtató nemzetségek 13. századi címerei viszonylag gyakran ábrázoltak állatalakot, és ezek között is túlnyomórészt (ragadozó)maradakat, s nézetem szerint ennek az a magyarázata, hogy – mint az más forrásból is kikövetkeztethető – a késő Árpád-korban leginkább ezeket vélték a kereszténység felvétele előtti pogány múlt jelképeinek.⁵⁰ Osl nb. Péter fia Gergely ispán pecsétjén a madárábrázolást magam tehát nem totemisztikus

⁴⁸ Györffy György: A magyar nemzetségtől a vármegyéig, a törzstől az orszáig. I–II. *Századok*, 92 (1958) 12–87., 565–615. = *Tanulmányok a magyar állam eredetéről*. Bp., 1959. 1–126. (ez utóbbi oldalszámaira hivatkozom), különösen 1–6.

⁴⁹ Körömdi T.: i. m.

⁵⁰ Körömdi T.: i. m. 415.

eredetű szimbólumnak tekintem, pusztán a nemzetség ősi, honfoglaló eredetét hirdető, valószínűleg csupán a késő Árpád-korban kialakult jelvénynek. A madár nyaka mellett látható kereszt vélhetően a könnyebb azonosíthatóság kedvéért került a címerbe: a 13. század végén ugyanis már zavaróan sok magyarországi *genus* címerében szerepelt sematikus madárábrázolás. A kereszt mint mellékalak a későbbiekben egyetlen Osl nembéli személy jelvényében sem bukkan fel újra.

A 14. század derekától a nemzetség címere már bizonyíthatóan a Csoma által is rekonstruált, feketével ábrázolt szárnyas sasláb volt. A fő motívum mellett másodlagos címerképként holdsarló és csillag szerepel viszonylag a leggyakrabban. A csillag a 15. század utolsó évtizedében még pajzson kívüli elemként tűnt fel Kanizsai (III.) László két gyűrűs pecsétjén, ám 1515-ben már a holdsarlóval együtt a Kanizsaiak „öröklött címerének” részeként írta le (V.) János armálisa. Mivel (III.) László és (V.) János apjának, (II.) Lászlónak a fennmaradt pecsétjein nyoma sincsen semmiféle mellékalaknak a szárnyas sasláb mellett, az ismeretlen jelentést hordozó asztrális elemekkel valószínűleg csak fiai bővítették a családi címet. A két égitest ábrázolása igen hamar felbukkant a Kanizsai család másik ágának címerhasználatában is: (VI.) László pecsétjén 1517-től szerepeltek, s 1519-i armálisa is említette őket. A hazai heraldikában a 14. századtól kimutatható jelenség, hogy az egy-egy nemzetség vagy család eltérő ágain feltűnő címerváltozatokat idővel a teljes rokonság átveszi.⁵¹ Valószínűleg a Kanizsaiak 16. század elején feltűnő, csillaggal és holdsarlóval bővített címere is hasonló utat járt be. A fennmaradt forrásokból arra következtethetünk, hogy az Osl nemzetség (és azon belül a Kanizsai család) címerének pajzsmezőjét kitöltő máz gyakran változott. A Kanizsaiak címerhasználatában a kék máz talán ugyancsak a 16. század elején állandósult, amikor az égitestekkel bővített családi címer azonos színekben jelent meg (V.) János 1515-i, illetve (VI.) László 1519-i armálásában.

A fennmaradt ábrázolások tanúbizonysága szerint az Osl nemzetség tagjai a 16. század előtt nem törekedtek személyes címer kialakítására: a közös nemzetségi szimbólumot valamennyien azonos formában, címertörés nélkül használták. Ebből a szempontból különösen érdekes mintát jelentenek Kanizsai (II.) István fennmaradt pecsétjei. A pályája csúcán a királyi ajtónállómester méltóságáig jutó előkelő hosszú pályafutása alatt – ismeretlen okból – legalább hatféle különböző gyűrűs pecsétet használt (Kat. 3.4.2–3., 3.4.5–8.). Ezek közül a legkorábbin – amelynek lenyomata 1391-ből maradt ránk – a szárnyas sasláb mellékalakok nélküli, egyszerű ábrázolása szerepel (Kat. 3.4.2.), a következő gyűrűs pecséten, 1401-ben a szárny tollai között kendő lobog (Kat. 3.4.3.). 1408-ban a saszárny két oldalán egy-egy leveles ág látható (Kat. 3.4.5.). A növényi motívumok az 1413-i, illetve 1421–1425 között használt nyomók lenyomatain már nem szerepelnek (Kat. 3.4.6–7.), ám az 1426-i gyűrűs pecséten visszatérnek: a

pajzs két oldalán ábrázolják őket (Kat. 3.4.8.). Ezek a változtatások hol a fő motívum ábrázolásmódját érintik, hol mellékalakot adnak a címerhez, hol pedig külső ékítőnyenyeket. Egyetlen módosítás sem bizonyult tartósnak, ez pedig arra utal, hogy Kanizsai (II.) István vélhetően csupán sűrűn cserélt gyűrűspecsétjeit szerette volna egymástól megkülönböztethetővé tenni általuk, s nem személyes címer kialakítására törekedett.

Az Osl nemzetség címerváltozatainak áttekintése ezen felül módszertani szempontból azzal a tanulsággal járt, hogy Csoma József nagy jelentőségű kézikönyvének száz esztendővel ezelőtti megállapításait már nem lehet ellenpróba nélkül elfogadni. Mivel napjainkban már sokkal több forrás áll rendelkezésünkre, a részletekről – de egyes esetekben lényegesebb kérdésekről is, mint esetünkben a mázak problematikájáról – jóval árnyaltabb kép is rajzolható.

I. FÜGGELÉK

Kanizsai (V.) János 1515-i és Kanizsai (VI.) László 1519-i címereslevelei

1.

Bécs, 1515. augusztus 3. — I. Miksa választott német-római császár Kanizsai [V.] Jánost Neuburg-am-Inn gróffjává teszi, és címet adományoz neki.

Átírása Georg von Slatkonja bécsi püspök 1515. augusztus 9-i oklevelében: DL 22713. Hártya (63,3 × 77,6 cm), közepén festett címer (12,8 × 10,7 cm).

Irod.: Dénes Radocsay: Österreichische Wappenbriefe der Spätgotik und Renaissance in Budapest. *Zeitschrift des Deutschen Vereins für Kunstwissenschaft*, 18 (1964) 91–106., különösen 95–96., Fig. 1. (a címer hibás leírásával); Radocsay, D.: Renaissance Letters Part II. i. m. 81. (a címer hibás leírásával); Pannonia regia. Művészet a Dunántúlon 1000–1541. [Katalógus.] (Szerk. Mikó Árpád–Takács Imre.) Bp. 1994. 475. (IX-56. sz., Érszegi Géza–Wehli Tünde, a címer színes fényképével); Nyulásziné Straub É.: Mohács előtti i. m. 258. (229. sz., a címernyerő nevének téves megállapításával).

Wir Maximilian von gotes genaden Erwelter Römischer Kaiser zu allenzeiten merer des Reichs in Germanien In Hungern Dalmacien, Croatien etc. Kunig Ertzhertzog zu Österreich Hertzog zu Burgundi zu Loterigg zu Brabant zu Steir zu Kernntn zu Crain zu Limburg zu Lutzemburg vnd zu Gheldern Landgrave in Ellsass Furst zu Swaben Phallenntzgrave zu Habsburg vnd Honigew gefurster Grave zu Burgundi zu Flandern zu Tirol zu Gortz zu Arthois zu Hollant zu Selant zu Phirt zu Kiburg zu Namur vnd zu Zuphen Marggrave des heiligen Romischen Reichs der Enns zu Burgaw Herr zu Frieslannd auf der Wyndischen March zu Mecheln zu Portenaw vnd zu Salins. Bekennen offentlich mit disem brieve vnd tun kunnt allermeniglich. Wiewol wir aus Römischer kaiserlicher hohe vnd wirdigkait darein wir durch schickung des allmechtigen gesetzt altzeit genaigt sein aller vnd yedlicher vnser vnd des heiligen Reichs vnderthanen vnd getreuen Ern aufnemen vnd bestes fur zu wendnen vnd zu betrachten so wirdet doch vnser kaiserlich gemuet mer begirlicher zu denen die in Adelichem wesen vnd tugendn herkommen vnd sich gegen vnns vnd dem heiligen Reiche in gehorsamer vnd williger diennstperkait fur annder ertzaigen Sy noch mit mer genaden begaben vnd Irn stand vnd lob zu erheben vnd zu breisen. Vnd wann wir nw Dem Edlen vnserm Rat vnd des Reichs lieben getreuen Johannsn Grauen zu Sprintzenmarck herr zu Lokennhausn vnd Valpach vnser Graftschafft vnd Slos Newnburg am Yn mit Irer zuehörung aus etlichn vrsachen vnns dartzu bewegend auf ainen ewigen widerkauff verkaufft vnd zugestellt haben, laut vnd ynnhalt der brieve deshalben ausgangen, Das wir demnach angesehen vnd betracht haben obgemelts Graf Johannsn alt Adelich herkommen vnd wesen, auch die Ritterlich redlich tatn vnd getrew annemen vnd nutzlichen diennste so Er gemainer Cristennhait wider die vnglawbi-

⁵¹ Rácz György: Az Ákos nemzetség címere. *Turul*, 68 (1995) 11–34., különösen 20.

gen vnd vnns vnd dem heiligen Reiche vnd vnserm Haws Österreich in den vergangen hungarischen krieg vnd sonnderlich mit belegerung vnd eroberung der Stat Stuelweissenburg vnd annder Stet vnd Sloss in Hungern vnd Windischen Lannden, vnd in dem Jungstn hungarischen krieg mit darstreckung seins leibs vnd guets maniguelig weg offit williglich vnd vnuerdrieslich getan vnd bewisen vnd hinfuro in kunnfftig zeit wol tun mag vnd sol, Vnd darumb zu ergetzlichkeit solher seiner getrewen vnd nutzlichen diennste auch damit Er vnnd sein erben gegen vnndem heiligen Reich vnd vnserm Haws Österreich in solhen getrewen diennsten verharnt vnd zu noch grössern tugendn vnd guetaten geraitzt werdn mit wolbedachtem muet guetem Rat vnd rechter wissen dem genannten Johannsen Grauen zu Sprintzenmarckt dise sonnder gnad getan vnd ine zu ainem Grauen oberurter Grafschafft Newnburg am Yn, gewirdigt, geschöpft vnd gemacht vnd Ime dartzu derselben Grafschafft Newnburg Wappen vnd clainat, die vnns vnd dem heiligen Reich, nach abgange der Grauen daselbst, ledig worden vnd haim geuallen, Vnd mitnamen sein Ain weisser oder Silberfarber Schilt daryim aufrecht ein Greiff, das Vordertail vnd flugl roet, vnd das hindertail gelb oder goldfarb, mit aufgeworffen Swantz, offn gelbn Schnabel vnd roeter ausgeslagner zunnge, haltend in seinen vordern fuessn ain hasn seiner naturlichn farb, Vnd auf dem Schilt ain gelber oder goldfarber Turniershelm geziert mit roeter weisser oder Silberfaver vnd gelber oder goldfarber Helmdeckhn, darauf ain gelbe oder goldfarbe Cron, daryim ain vorderntail ain Rotn greiffn mit aufgetanen roetn flugln gelben offem Snaibl aufgeslagnt roter zungen vnd gelben ausgerecknt fuessn von newem gnediglich verlihn, zu gestelt vnd gegeben Auch zu gelassn solh obbestimbt Wappen vnd clainat neben seinen Erblichen wappn vnd Clainatn, die mitnamen sein Ain plaber oder Lasurfarber Schilt, daryim auf ainem gelbn oder goldfarben Adlers Fues, ain aufgetane Adlers Flug darunder im vnndern vordern egg des Schilts ain gelber oder goldfarber Monschein, die Spitz gegen der Flug vnd Fuesz kerend daryim ain Stern, vnd gegen vber hindern Fues auch ain gelber oder goldfarber Stern, vnd auf dem Schilt ain Turniershelm auf der rechzn seint gelber oder goldfarber blaber oder lasurfarber vnd auf der Linckhen seint mit gelber oder goldfarber vnd swartzen Helmdeckn geziert, in ainem quartierten Schild beyeinander alsz dann in mitte diss gegenwurtigen vnnsers briefs dieselbn Wappn vnd clainat gemalet vnd mit farben eigenntlicher ausgestrichen sind, Oder aber yedes derselben Wappn allein oder beunder wie In das verlust zefuern vnd zu gebrauchen vergunt vnd erlawbt haben, Wirdigen, machen, tun, geben verleichen, vergunnen vnd erlauben Ime solhs alles von Römischer kaiserlicher macht volkomenhait aigner bewegnus vnd rechter wissn in craft ditz briefs Vnd in ainen setzen vnd wellen, Das sich nw hinfuro der genannt Graf Johanns von Sprintzenmarckt vnd sein elich leibserben vnd derselben Erbenserben Namen vnd Stamen, fur vnd fur in ewig zeit Graf vnd Grefin zu Newburg Sprintzenmarckt, Herr vnd Frewlein zu Lokennhawsen vnd Valpach nennen, haissn vnd Schreiben, vn von meniglich also gennet, geschriben geert vnd gehalten werdn, Auch all vnd yedlich genad, Freihait, Eer, wird, vortail, Recht vnd gerechtigkeit in geistlichen vnd Weltlichen Stennden vnd sachen, auch derselbn vorberurten Grafschafft vnd derselben abgestorben Grauen zu Newburg Wappn vnd clainat, wie obstet fuern Sich der in allen vnd yedlichen Erlichen vnd redlichn dachn vnd geschafften zu Schimpf vnd zu ernst gebrauchen vnd gewiessn als annder Grauen des heiligen Reichs solhs alles Haben gebrauchn vnd gewiessn von Recht oder gewonnhait, von allermeniglich vnnerhidert. Doch vnns vns vnserm Haws Österreich, an vnsern Obrigkaitn Herlichait vnd gerechtigkeit vnuergriffenlich vnd vnshedlich, Vnd gebieten darauf allen Churfursten Furstn, geistlichen vnd weltlichen Prelatn Grauen, Freyen, Herrn Rittern, Knechten, Habtleutn Vitzthumben, Vogten, Phlegern, Verwesern, Ambtleutn, Schulthaissn Burgermaistern Richtern, Reten, kundigern der Wappn, Ereholdn Perseuanntn Burgern gemaindn vnd sonst alln annders vnsern Vnd des Reichs, auch vnser Erblichen Furstenthumben vnd Lannden vnndertanen vnd getrewen, in was Wirdn Staats oder wesen die sein, ernstlich mit disem brieue vnd wellen, Das Sy den obgenannten Johannsen Grauen zu Newburg vnd Sprintzenmarckt vnd sein elich leibserbn vnd derselben Erbenserbn, fur vnd fur, in ewig zeit, als Recht geborn Grauen vnd Grafyn zu Neuborg haltn, Ern, nennen vnd Schreiben vnd an disn vnserm gnadn Freihaiten vnd Rechten, auch den obbestimbt Wappn vnd clainatn, wie obstet, nicht hindern noch Irm, sonnder Sy des alles obgeschribnermassen geruebiglich, gebrauchn Gewiessn vnd genutzlichn dabey bleiben lassen vnd hiewider nit tun, noch yemands annderm zu tun gestatn in kain weis, als lieb ainem yedn sey, vnser vnd des Reichs vngnad vnd dartzu ain peen Nemlich Hundert marck lotigs goldes zuuermeidn, die ain yeder so offit Er freuenlich hiewider tuet, vnns

halb in vnser vnd des reichs Camer, vnd den andern halbintail dem obgewielten Johannsen Grauen zu Neuburg vnd Spintzenmarckt, vnd seinen Erbn unabeslich zubezallen verfallen sein sol. Mit vrkund ditz briefs besigelt mit vnserm anhangendem Innsigl, Geben in vnser Stat Wienn am Dritten tag des Monets Augusti Nach Christi geburt funfzehnhundert vnd in funfzehndn Vnser Reiche des Römischen im dreissigsten vnd des Hungarischen im Sechszwanzigstn Jaren.

2.

Buda, 1519. március 12. — II. Lajos magyar és cseh király kibővítí Kanizsai [VI.] László vasi ispán címerét.

Eredeti: DL 24772. Hártya (50,2 × 65,0 cm), bal felső sarkában festett címer (18,4 × 13,5 cm). Humanista cursiva, az első sor és a kezdőbetűk díszítettek. Vörös-fehér-zöld sodraton függő, természetes színű viaszcipőben vörös viaszba nyomva II. Lajos király titkospecsétje. A szöveg fölött jobbra kancelláriai jegyzet: *Commissio propria domini regis*, az oklevél hátlapján újkori feljegyzések.

Irod.: *Nyáry Albert*: A heraldika vezérfonala. Bp. 1886. 101–102. (a címer fekete-fehér rajzával), 131.; *Hoffmann Edith*: A Nemzeti Múzeum Széchényi Könyvtárának illuminált kéziratái. Bp. 1928. 57.; *Wolf Rózi*: II. Lajos egy ismeretlen olasz címerfestője. *Magyar Művészet*, 4 (1928) 697–708., különösen 699., 701–703. (a címer fekete-fehér fényképével); *Hoffmann E.*: Régi magyar i. m. 181.; *Sulica Szilárd*: A betű szerepe a magyar címerképeken. *Turul*, 46 (1932) 52–61., különösen 57.; *Balogh Jolán*: Kora-renaissance. In: A magyarországi művészet története. (Szerk. Fülepp Lajos.) I. k. Bp. 1956. 282. 207. ábra (a címer fekete-fehér fényképe); *Radocsay, D.*: Renaissance Letters Part I. i. m. 256.; *Radocsay, D.*: Renaissance Letters Part II. i. m. 83. Fig. 25. (a címer fekete-fehér fényképe), 84.; Mátyás katalógus 1982. 531. (No. 578., Éva Nyulászi-Straub), Abb. 51. (a címer színes fényképe); Mátyás katalógus 1983. 87. (784. sz.), 139. 64. kép (a címer fekete-fehér fényképe); *Nyulásziné Straub É.*: Öt évszázad i. m. XLIV. t. (a címer színes fényképe), 127.; *Nyulásziné Straub É.*: Mohács előtti i. m. 258. (246. sz.).

Ludovicus Dei Gracia rex Hungarie et Bohemie etc. tibi fideli nostro magnifico Ladislao de Kanyza, comiti comitatus Castriferrei salutem et gratiam nostram regiam. Decet maiestatem regiam veluti bonum ac sapientem reipublice sue moderatorem subditorum suorum animos ac benemerita equa lance metiri, muneribusque dignis iuxta merita eorumdem elargitis alacres ac prompcores ad quevis regni munia obeunda efficere; sane quum nos animo nostro regio maiorum tuorum domi belloque egregia et preclara facinora considerarem, qui virtutibus imbui bellicisque exercitiis occupari pulchrum putantes, sacro diademati nostro nostrisque predecessoribus probe fideliterque seruiert, proque rerum preclare gestarum gloria vitam corpusque non desidia aut topori submiserunt, sed iugis laboribus ac sollicitissime vigile implicuerunt usque adeo, ut regna nostra et eorum confinia ab insultibus hostium viriliter tutarentur, sepeque in acie bellorum acerrime decertantes victores quidem, sed non sine sanguinis eorum largo fluore ad suos redirent: que profecto non obliteranda, sed magnis preconiiis extollenda censemus; tuaque item servicia fidelia, que maiestati nostre summa cum animi constancia ubique exhibuisti et exhibere non cessas: gracioso favore prosequentes tum premissorum maiorum tuorum, tum ob tuas virtutes te singulari gracia nostra complecti decrevimus. Ut igitur et tuis et maiorum tuorum huiusmodi virtutibus aliquatenus in presencia responderemus, utque imposterum tanto ferventiore zelo et studio ad quevis nostra regia et regni nostri munia et servicia accendaris et inflammeris, quanto uberiore donario a maiestate nostra te ornatum decoratumque esse conspexeris, ad illa et vestra antiqua insignia – virtute maiorum tuorum parta scilicet: scutum triangulare per totum celestini coloris, in cuius ima parte aquile pedis sinistra genutenus effigies furva, auro distincta unguibus uncis et nigris fixa, ala itidem aquilina sinistra expansa ipsi pedi superne iuncta et conbituminata visitur; idemque campus parte dextra lune, sinistra vero stelle auricone simulacrum excipit – nos supra scutum binas litteras L et K tuum familieque tue nomen representandas, duas item draconum coronatorum et ferocissimorum quidem figuras rubris insectionibus terribiles et viridi aureoque maculis micantes, pedibus perniciousis alisque celeribus formidolosos, avitis insignibus premissorum meritorum tuorum intuitu de gracia nostra specialiadecimus, dracones quidem scutum hinc atque hinc complexi, caudas inferne, superne colla ingentibus spiris complicantes hiancia ora flammas lingue loco eructancia post tergum detorserunt; supra scutum

supraque litteras et reflexa draconu colla cassidem posuimus argenteo colore insignem, cuius cono flos varicolor prominat, qui sensim defluens in diversum abiit flexuris florum contortis, divaricatisque in apertum aera evolasse dignoscitur: prout hec in capite presencium litterarum artificis manu docta clarius expressata visuntur, tibi tuisque heredibus et posteritibus universis danda duximus et conferenda, damusque et concedimus ac presentibus elargimur, ut tu tuique heredes et posteritas universa prescripta arma et virtutis insigni a modo impostorum ubique in bellis, preliis troiis [?] ac aliis quibusque rebus et exercitiis militaribus, necnon sigillis, velis, cortinis, papilionibus et generaliter in quarumlibet rerum et expeditionum generibus ferre possis et valeas, heredesque tui possint et valeant, eisdemque perpetuo uti, frui et gaudere. In cuius quidem nostre erga te gratie et benevolencie evidentiis signum tibi heredibusque et posteritibus tuis prefatis universis annuendum duximus et concedendum, ut tu et omnis tua posteritas liberum a modo perpetuis temporibus successivis quoad [?] sigilla cere rubeae usum instar aliorum tali cera in sigillis utencium habere illaque libere item uti possitis, litterisque vestris, quas cum signis et armis vestris cera rubea consignaveritis, semper et ubique vigor et fides adhiberatur et haberi censeatur; immo annuimus et concedimus harum nostrarum, quibus secretum sigillum nostrum, quo ut rex Hungarie utimur, est appensum, vigore et testimonio litterarum mediante. Datum Bude in festo beati Gregorii pape, anno Domini millesimo quingentesimo decimo nono, regnorum nostrorum Hungarie et Bohemie etc. anno tercio.

II. FÜGGELÉK

PECSÉTKATALÓGUS

Az Osl nemzetség, az Ostfi és a Kanizsai család tagjainak pecsétjei 1526-ig

Az adattárban az Osl nemzetség és az abból kiszakadt családok tagjaihoz köthető valamennyi értékelhető pecsétlenyomatot igyekszem számba venni a Magyar Országos Levéltár *Collectio Diplomatica Hungarica* c. digitális korpusz 2010. május 31-ig közzétett anyagában (*Collectio Diplomatica Hungarica*. A középkori Magyarország levéltári forrásainak adatbázisa. Internetes kiadás [DL-DF 5.1] 2010. Elérhetősége: <http://www.mol.arcanum.hu/dldf/> [a továbbiakban: DL-DF adatbázis]) megtalálható pecsétfényképek, illetőleg a három legnagyobb hazai pecsétgyűjtemény (a Magyar Országos Levéltár V szekciója, továbbá a Budapesti Történeti Múzeum és a Magyar Tudományos Akadémia Művészettörténeti Kutatóintézet kolekción) alapján. Bizonyos vagyok benne, hogy a digitális adatbázis anyagának feltöltöttségének növekedésével jelen adatbázis is bővíthető lesz a továbbiakban.

Az összegyűjtött anyagot a nemzetség ágai (családok) szerint csoportosítva írom le, ezek megállapításához Engel Pál genealógiai táblázatait használtam (Engel P.: Genealógia i. m. Osl nem, 3. tábla: Ostfi [Asszonyfalvi], 5. tábla: Kanizsai, 6. tábla: Kanizsai [folytatás], 7. tábla: Szöre [Agyagosi]). Az egyes ágakon (családokon) belül személyenként haladok, a sorrendet itt az egyes pecséttulajdonosoktól fennmaradt legkorábbi pecsétnek kronológiai rendje adja. A személyek nevében a zárójeles sorszámok – például Kanizsai (I) István – dolgozatom szövegéhez hasonlóan itt is arra utalnak, hogy az illető hányadikként szerepel az adott keresztnévvel viselő családtagok sorában Engel fent idézett genealógiai táblázatain. Amennyiben ugyanattól a személytől több eltérő típusú pecsét maradt ránk, úgy ezeket nagypecsét – (kisebb) pecsét – gyűrűs pecsét sorrendben tárgyalom. A pecsét típusának meghatározása során csakis akkor minősítem a lenyomatot hivatali (például érseki) pecsétként, amennyiben erre a körirat vagy az illető corroboratiója egyértelmű utalást tesz, egyébként beírom a minimalista formatipológiai meghatározással. A hasonló típusba tartozó, ám eltérő nyomóval készített lenyomatokat (például ugyanazon személy több, különböző gyűrűs pecsétjét) első előfordulásuk kronológiai rendjében lajstromozom.

Az egyes pecsét leírása során kisebb módosításokkal azt a módszert vettem alapul, amelyet Rácz György alkalmazott Az Ákos nemzetség címere c. tanulmányának katalógusában (*Turul*, 68 [1995] 26–34.). A pecséttulajdonosok legfontosabb életrajzi adatait – apjuk azonosítását, legkorábbi és legkésőbbi források említését időpontját és haláluk valószínű idejét – Engel már többször említett genealógiájának vonatkozó táblázatai alapján közlöm, ám helykímélés céljából erre nem utalok minden alkalommal külön. Az egyes pecsét leírása során először a pecsét alakját és méretadatait adom meg (A), az utóbbiak azonban természetesen elmaradnak, ha csak töredékes lenyomatot ismerek. Ezt követi a pecsét-

mező (M), majd a körirat (K) leírása. A pecsétmezők ismertetése során az egyszerűség kedvéért minden esetben heraldikai értelemben használok a „jobb” és a „bal” irányjelölést. A nyomó egyetlen pecsétnél őrződött meg, erre ott a köriratot követő helyen utalok (Ny). Az egyazon pecsétlenyomótól ránkmaradt lenyomatokat kronológiai sorrendben, sorszámozva tárgyalom (Pld/1, Pld/2 stb.), minden esetben a lehető legpontosabban megadva az eredeti irat és az esetleges pecsétmásolat jelzetét, továbbá – amennyiben ismerek ilyet – a pecsétlenyomatról közölt fényképek vagy rajzok bibliográfiai adatait. Mivel az Művészettörténeti Kutatóintézet pecsétmásolat-gyűjteményének anyaga gyakorlatilag megegyezik a Magyar Országos Levéltár V 8 fondjának anyagával, és folyószámos jelzeteik is azonosak, a mindkét gyűjteményben megtalálható másolatok esetében csupán a levéltár anyagára utalok. Külön ígylektem összegyűjteni az egyes pecsétre vonatkozó legfontosabb szakirodalmat (Irod). A fennmaradt lenyomatok állapotára alkalmanként a Megjegyzés rovatban (Megj.) térek ki, ám csakis abban az esetben, amennyiben a rendelkezésre álló példányok romlott állaga lehetetlenné teszi a pecsét maradványainak korrekt leírását. Szintén a Megjegyzés rovatba kerültek a keltezetlen lenyomatok alternatív keltezésével, a vitatott hovatartozású pecsét azonosításával vagy a korábbi szakirodalom megállapításával kapcsolatos kritikai észrevételeim. A DL-DF adatbázis ügynevezett pecsétkarton-adatait is használtam, de mivel ez nem tudományos publikáció, hanem segédlet, ráadásul számos hibát is tartalmaz, nem hivatkozom rá.

Az alábbi adattárban legalább kétszer idézett, de dolgozatomban eddig nem hivatkozott intézmények és művek rövidítései:

BTM = Budapesti Történeti Múzeum pecsétmásolati gyűjteménye
 MOL V 2 = Varju Elemér gipszmásolat-gyűjteménye
 MOL V 8 = Középkori pecsétkekről készült gipszmásolatok gyűjteménye
 MOL V 9 = Pecsétkekről készült fényképmásolatok
 MOL V 16 = A Magyar Nemzeti Múzeum törzssanyagából és az 1526 utáni gyűjteményből kiemelt pecsétlenyomatok
 Sopron Dipl. = Győr-Moson-Sopron Megye Soproni Levéltára, Sopron város, Diplomatarium

Engel P.: *Zsigmond bárói* = Engel Pál: Zsigmond bárói. In: *Művészet Zsigmond király korában 1387–1437*. (Szerk. Beke László–Marosi Ernő–Wehli Tünde.) I. k. Bp., 1987. 114–129.

Főpapi pecsétke = A középkori Magyarország főpapi pecsétjei a Magyar Tudományos Akadémia Művészettörténeti Kutató Csoportjának pecsétmásolat-gyűjteménye alapján. (Szerk. Bodor Imre.) Bp., 1984.

Fügedi E. = *Fügedi Erik*: A 15. századi magyar arisztokrácia mobilitása. Bp., 1970.

Gesztelyi T.–Rácz Gy. = *Gesztelyi Tamás–Rácz György*: Antik gemmapipecsétke a középkori Magyarországon. Debrecen, 2006. (ΑΓΑΘΑ XIX.)

Házi J. = *Házi Jenő*: Sopron szabad királyi város története. I–II. k. Sopron, 1921–1943.

Hlatky M. = *Hlatky Mária*: A magyar gyűrű. Bp., 1938. (A budapesti királyi magyar Pázmány Péter Tudományegyetem Művészettörténeti és Keresztényrégészeti Intézetének dolgozatai 55.)

Kubinyi A.: *Bárók* = *Kubinyi András*: Bárók a királyi tanácsban Mátyás és II. Ulászló idején. *Századok*, 122 (1988) 147–212.

Kumorovitz L. B.: *Pecséthasználat* = *Kumorovitz L. Bernát*: A magyar pecséthasználat története a középkorban. Bp., 1993.² (Bibliotheca Humanitatis Historica a Museo Nationali Hungarico digesta)

I. Lajos katalógus 1982 = *Művészet* I. Lajos király korában 1342–1382. Katalógus. (Szerk. Marosi Ernő–Tóth Melinda–Varga Livia.) H. n. [Bp.], é. n. [1982]

Lovag Zs. = *Lovag Zsuzsa*: Kanizsai János esztergomi érsek pecsétgyűrűje. *Folia Archaeologica*, 30 (1979) 193–204.

Repertórium = *Pecsétgyűjtemény, V szekció. Repertórium*. (Összeáll.: Sunkó Attila.) Bp., 2006. (A Magyar Országos Levéltár segédletei 23.)

Wagner, C. = *Carolus Wagner*: *Collectanea genealogico-historica illustratum Hungariae familiarum*. I. k. Posonii, 1802.

Zsigmond katalógus 1987 = *Művészet* Zsigmond király korában 1387–1437. (Szerk. Beke László–Marosi Ernő–Wehli Tünde.) II. Bp. 1987.

1. AGYAGOSI ÁG

1.1. Osl nb. Péter fia Gergely

1256–1292 k. szerepel a forrásokban: 1292-ben ispánnak mondja magát (1256: Sopron vármegye története. I. k. [Szerk Nagy Imre.] Sopron, 1889. 23., 1292: Uo. 58.). Az oklevélben szereplő „Gregorius comes de Alrams filius Petri comitis de progenie Oschli” kifejezésből kiindulva egyes kutatók azt feltételezték, hogy Gergely „arlamsi ispán” lett volna, ám a latin kifejezés helyes magyar fordítása inkább „Osl nb. Péter ispán fia arlamosi Péter”. A település azonosítására ld. *Csánki D.*: i. m. III. k. 598.)

1.1.1. Pecsét (1292)

A: ívelt oldalú háromszögpajzs alakú
 M: felröppenő madár ábrázolása, ennek nyakától jobbra egyenlőszárú kereszt
 K: gyöngyosorokkal keretelt, gótikus majuszkulás körirat: + SIGILLV[M GRE]GORII • COMITIS
 Pld/1: 1292.: Zentralarchiv des Deutschen Ordens, Wien, Urkunden 13. (DF 283707.) – MOL V 9 1. t. 20.)
 Irod: *Nagy I.*: i. m. 143–144.; *Kumorovitz L. Bernát*: Az autentikus pecsét. *Turul*, 50 [1936] 56.; *Kumorovitz L. B.*: Pecséthasználat i. m. 66.; *Bertényi I.*: Címerváltozatok i. m. 46.; *Bertényi Iván*: Magyar címerter. Bp. 2003. 131. (112. jegyzet); *Körmendi T.*: i. m. 407.

Megj.: A pecsétről a MOL anyagában csupán egy rossz minőségű, elmosódott fénykép található. Eredetijét a Repertórium 1282-re keltezi, oklevéljelzetet nem ad meg. Kumorovitz Lajos Bernát a MOL 1930/1935-i növedéki naplójára hivatkozva említi „Osl-nembeli Gergely comes 1222-i, szárnya tövében kettős keresztet tartó sasos” pecsétjét. Mivel azonban Gergely nevű személytől 1222-ben kelt oklevelet nem ismerünk (DL-DF adatbázis), a leírás részben egyező elemei alapján igen valószínűnek tartom, hogy Kumorovitz az idézett helyeken a V 9 1. t. 20. jelzet alá sorolt lenyomatot tárgyalja hibás évszámmal. Bertényi Iván a pecsétet további magyarázat nélkül 1272-re datálja (*Bertényi I.*: Címerváltozatok i. m. 46.), magam pedig – mivel akkor még nem találtam a pecsétet hordozó oklevél azonosításához vezető nyomot – átvettem a Repertórium adatát, és a lenyomatot 1282-ből valónak mondtam (*Körmendi T.*: i. m. 407.). Újabb vizsgálódásaim azonban abba az irányba mutatnak, hogy a Repertórium adata éppoly téves, mint a korábbi szakirodalom által kínált évszámok. Mivel Osl nembeli Gergelytől egyetlen olyan eredeti oklevelet ismerünk, amelynek a pecsétje is fennmaradt (Urkundenbuch des Burgenlandes und der angrenzenden Gebiete der Komitate Wieselburg, Ödenburg und Eisenburg. Die Urkunden von 1271 bis 1301. [Bearbeitet von Irmtraut Lindeck-Pozza, 1965.] Graz–Köln, 1965. [Publikationen des Instituts für Österreichische Geschichtsforschung VII/2.] 273–274., DF 283707.), a V 9 1. t. 20. jelzetű fénykép alighanem ezt ábrázolhatja. Ezt az azonosítást két további körülmény is támogatja. A pecsét fényképének és az oklevél DF 283707. jelzetű fotómásolatának hátlapján egyformán az áll, hogy azokat a „M. Kir. Hadtörténelmi Levéltár Wien-be vezényelt exponense” készítette. Erre nyilván az 1926-i badeni egyezmény után, de még 1944 előtt került sor (korábban nem létezett a levéltári delegátusok intézménye, később pedig másképp nevezték őket), s Kumorovitz – mint arra fentebb utaltam – éppen ezekben az években, az 1930/1935-i növedéki naplóban bukkant az általa idézett pecsét nyomára. Az iratot a DL-DF adatbázis 1282-re datálja, ám az oklevél datatioja szerint valójában 1292-ben kelt. Hasonlóképp problematikus a szakirodalomban a pecsét-ábra értékelése. Kumorovitz a pecséten „szárnya tövében kettős keresztet tartó” sast vélt látni, s korábban – a MOL elmosódott fényképéből kiindulva – magam is a következőket írtam a lenyomatról: „Az Osl nemzetség agyagosi ágából született Gergely ispán 1282. évi pecsétjén ugyancsak egy sas szerepel, amelynek bal szárnya tövében az uralkodói címerből származtatható kettős kereszt látható.” (*Körmendi T.*: i. m.

407.) A másodlagos pozícióban szereplő mesteralak azonban a MOL fényképének digitális eszközökkel tisztított nagyítása szerint egyszerű kereszt, és így természetesen tévedés az uralkodói címerből származtatni.

2. OSTFI CSALÁD

2.1. Ostfi Domonkos

Osl nb. Osl fia, 1307–1353 között szerepel a forrásokban († 1353): veszprémi ispán (1330–1342, 1345–1353), macsói bán (1340–1353) (*Engel P.*: Archontológia i. m. II. k. 179.).

2.1.1. Macsói báni pecsét (1345)

A: kör (d = 37 mm)
 M: jobbra forduló, szárnyas sasláb
 K: pálcákkal keretelt, gótikus majuszkulás körirat: + • S(IGILLUM) DOMINI[F]ILII OSL [BANI] DE MACHOV
 Pld.: 1345. okt. 15. (DL 91363. – BTM 65.1611.; fényképe: I. Lajos katalógus 1982. 67. t.)
 Irod: I. Lajos katalógus 1982. 349. (243. sz.)

2.2. Asszonyfalvi Ostfi (III.) László

Ostfi (I.) Ferenc fia, 1419–1440 között szerepel a forrásokban: soproni ispán (1434–1439) (*Engel P.*: Archontológia. i. m. II. k. 179.) – ld. a 2.3. sz. tételt is.

2.2.1. Pecsét (1435?)

A: kör (d = kb. 20 mm)
 M: pálcával keretelt mezőben álló doborpajzs, benne balra forduló, szárnyas sasláb, amelytől jobbra talán kivont szablya (?), balra pedig csöbörhisak (?) látható, a pajzs a pecsétmezőt hiányosan tölti ki, így legalábbis felette vélhetően valamilyen egyéb motívumnak is szerepelnie kellett, ez azonban mára kivételmenten
 K: nincs
 Pld/1: 1435. (MOL V 16 58.)

Megj.: Az egyetlen fennmaradt példány iratról levált, eredeti pecsét, az oklevél jelzete ismeretlen. Keltezését a Repertóriumtól vettem át.

2.3. Asszonyfalvi Ostfi (III.) László vagy Szentmártoni Ostfi (I.) Benedek

Ostfi (III.) László életrajzi adataira ld. a 2.2. sz. tételt. Ostfi (I.) Benedek: Demeter fia, 1409–1437 között szerepel a forrásokban.

2.3.1. Gyűrűs pecsét (1437)

A: kör (d = kb. 18 mm)
 M: pálcával keretelt mezőben álló doborpajzs (?), benne jobbra forduló, szárnyas sasláb
 K: nincs
 Pld/1: 1437. aug. 5. (DL 13076/1. – BTM 64.548.)

Megj.: Az egyetlen fennmaradt példány sérült: töredezett. Egyértelműen megkülönböztethető Ostfi (III.) László 1435-ben használt pecsétjétől (ld. 3.2.1. sz.). Az oklevelet Ostfi (III.) László és Ostfi (I.) Benedek közösen adta ki, és mindkettejük pecsétjével megerősítették, ám a másik lenyomat szinte teljes egészében lepergett.



Kanizsai (V.) János 1515-i armálisának címerábrázolása (DL 22713.)



Kat. 2.1.1.



Kat. 2.3.1.



Kat. 3.1.1.



Kat. 3.3.2.



Kat. 3.3.4.



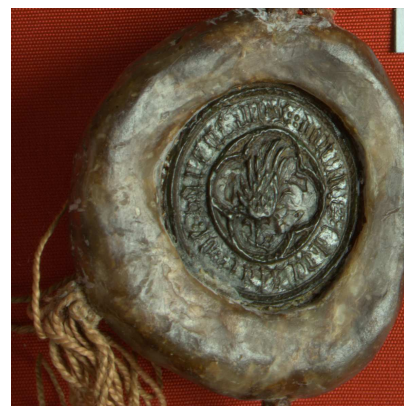
Kat. 3.4.1.



Kat. 3.4.3.



Kat. 3.4.7.



Kat. 3.5.1.



Kat. 3.6.1.



Kat. 3.7.1.



Kat. 3.7.2.



Kat. 3.9.2.



Kat. 3.10.1.



Kat. 3.10.2.



Kat. 3.11.1.



Kat. 3.11.3.



Kat. 3.11.4.



Kat. 3.14.1.



Kanizsai (VI.) László 1519-i armálisának címerbrázolása (DL 22772.)

3. KANIZSAI CSALÁD

3.1. Kanizsai (I.) István

Kanizsai (I.) Lőrinc zalai ispán fia, 1330–1375 között szerepel a forrásokban († 1375): budai prépost (1347–1357), zágربی püspök (1356–1375), szlavóniai helytartó (1362–1366) (*Reiszig E.*: i. m. 23.; *Lejla Dobrović*: Stjepan III. In: *Zagrebački biskupi i nadbiskupi*. Zagreb 1995.; *Engel P.*: *Archontológia*. i. m. I. k. 79., II. k. 123.).

3.1.1. Helytartói pecsét (1363)

- A: ívelt oldalú háromszögpajzs alakú (kb. 55 mm × 44 mm)
- M: csöbörsisakon álló, jobbra forduló, karmos sasszárny, tollai között kendő, rajta újabb csöbörsisak, amelynek a köriratba nyúló sisakdíszre patkót harapó, kitárt szárnyú, növekvő strucc
- K: pálcával keretelt, gótikus majuszkulás körirat, amelynek utolsó másfél szava a pecsétmezőben, a sasszárny két oldalán szerepel: + LOdOUICI [REG]IS • STEPhAnI EPI(SCOPI) • ZAGRABIE(n)SIS) [ET] REG[N]I S]CLAUOnIE : UICA | RII G(E)n(ER)ALIS
- Pld/1: 1363. dec. 3. (DL 239. – MOL V 8 1191.; fényképe: *Kumorovitz L. B.*: *Pecséthasználat* i. m. 17. ábra.; I. Lajos katalógus 1982. 67. tábla.; rajza: *Nagy I.*: i. m. 144. [részben pontatlan]; *Nyáry A.*: i. m. 62.; *Csoma J.*: i. m. 1276. (*Nagy I.*: i. m. alapján)
- Irod: *Nagy I.*: i. m. 143–144.; *Nyáry A.*: i. m. 62.; *Csergheő Géza*: *Czímertani fejtegetések. Archaeologiai Értesítő*. Új folyam, 6 (1886) 228–230.; *Csoma J.*: i. m. 1276–1278.; I. Lajos katalógus 1982. 351. (251. sz.).

Megj.: A köriratot a korábbi szakirodalom másképp oldja fel: S(IGILLUM) STEPhAnI EPI(SCOPI) ET REG[N]I S]CLAUOnIE UICAR(II) LOdOUICI REGALIS – illetve az utolsó szó helyén RIIGNALIS (!) alakkal. A pecsét kitört, a jobb felső sarka alatt látható „S” betű azonban nézetem szerint még akkor sem lehet a körirat kezdőszavának siglája, ha azt feltételezzük, hogy előtte a szöveg kezdetét jelző egyenlőszárú kereszt vagy más hasonló szimbólum is szerepelhetett. A köriratnak ugyanis ebben az esetben a pecsét felső sarkánál kellett volna kezdődnie, márpedig a nagyjából 10 mm széles lacuna méretéből kiindulva a pecsét sarka és az „S” között nem egy, hanem legalább két-három betű tört ki. A pecsétmezőben olvasható, összesen nyolc írásjel sem adhatja ki a hét betűből álló „REGALIS” szót: a sasszárny két oldalán valójában a „UICARII” szó utolsó három betűje és a „G(E)n(ER)ALIS” szó látható. Ez utóbbi írásmódja: a minuszkuláris „n” betű felett vízszintes (általános) rövidítésjel utal a kihagyott „E” és „ER” betűkre. Az általam kínált olvasatot támogathatja az a körülmény is, hogy István püspök az oklevél intituliójában sem mint „vicarius regalis”, hanem mint „vicarius generalis” nevezi meg magát.

3.2. Kanizsai (II.) Miklós

Kanizsai (I.) János fia, 1367–1404 között szerepel a forrásokban († 1404): zalai (1374–1375), mosoni (1383–1385), majd vasi, soproni és zalai (1387–1401) ispán, királyi tárnokmester (1388–1398), a kunok bírāja (1394–1395), komáromi ispán (1403 előtt) (*Reiszig E.*: i. m. 23–24.; *Engel P.*: *Archontológia*. i. m. II. k. 123.).

3.2.1. Tárnokmesteri (?) pecsét (1390–1392)

- A: kör (d = kb. 20 mm)
- M: damaszkolt (?) mezőben jobbra forduló, szárnyas sasláb
- K: gyöngysorokkal keretelt körirata olvashatatlan

- Pld/1: 1390. nov. 6. (Sopron Dipl. 284. [DF 201918.])
- Pld/2: 1392. jan. 10. (DL 7745.)

3.2.2. Gyűrűs pecsét (1401)

- A: hosszúkás nyolcszög alakú (16 mm × 13 mm)
- M: gyöngysorral keretelt mezőben jobbra forduló, szárnyas sasláb
- K: nincs
- Pld/1: 1401. aug. 31. (DL 8666 – MOL V 9 1. t. 34.; BTM 64.475.)

Megj.: A pecsétet egyedülként megőrző iratot az országgyűgyök adták ki: intituliójában a Kanizsai család tagjai közül (II.) János esztergomi érsek mellett (II.) Miklós egykori királyi tárnokmester és (II.) István (egykori?) királyi ajtonállómester is szerepel, ám az oklevélre nyomott pecsétek között János érseké egyértelműen azonosítható, István 1401. szeptember 3-án használt gyűrűs pecsétje pedig más módon: a most tárgyalt pecsét tehát a legvalószínűbben Kanizsai (II.) Miklósé lehetett.

3.3. Kanizsai (II.) János

Kanizsai (I.) János soproni és vasi ispán fia, 1367–1418 között szerepel a forrásokban († 1418): egri (1376), majd esztergomi (1377–1384) prépost, egri püspök (1384–1387), esztergomi érsek (1387–1418) (*Reiszig E.*: i. m. 24.; *Sugár István*: *Az egri püspökök története*. Bp. 1984. 125–129.; *Engel P.*: *Zsigmond bárói* 424–426.; *Engel P.*: *Archontológia*. i. m. I. k. 63., 68., II. k. 123.; *Vajk Á.*: i. m. 196–200.). Az alább felsoroltakon kívül a szakirodalom Kanizsai (II.) Jánosnak még egy pecsétjéről vél tudni, amelyet állítólag Wagner Károly közölt volna *Collectaneája* második kiadásának I. decasában (*Lovag Zs.* 199.). A hivatkozott kötet képtábláján Wagner valóban kiadta egy olyan címer rajzát, amelyen egy jobbra forduló, karmos sasszárny látható, és amelyet a konstanzi zsinat 1413-i aktáira hivatkozva ő János esztergomi érseknek tulajdonított, azt azonban nem állította, hogy ennek eredetijét egy pecsétről vette volna (Wagner. C. I. k. 10. ábra). Magát a rajzot vizsgálva éppenséggel ennek az ellenkezőjére következtethetünk. Wagner ugyanis munkája képtábláin a pecsétet mindig teljes lenyomatukkal közölte (meghúzta a pecsét kontúrját, rávezette a köriratot, sőt a viaszágyat is lerajzolta, és a pecsétbefüggesztő sodratot is jelezte), a János érsek címeréről készült képen azonban ilyesminek nyoma sincsen. Wagner talán inkább Kanizsai Jánosnak az Ulrich Richental konstanzi zsinati krónikájában megtalálható címerét másolhatta – pontatlanul – a maga munkájába (vö. *Thallóczy L.*: i. m. 109. [9. ábra]).

3.3.1. Érseki nagypecsét (1391–1393)

- A: mandorla alakú (kb. 90 mm × 53 mm)
- M: felső részén háromtengelyes, a középtengelyben kétszintes architektúra: fent baldachin alatt trónoló Madonna, bal karján a gyermek Jézussal, alatta trónuson ülő Szent Adalbert, a két oldalsó fülkében Szent László, illetve Szent István álló alakja, a pecsétmező alsó csücsében középen, oromzatos fülkében János érsek szembeforduló, térdelő helyzetben, mellette két oldalt indadíszkel damaszkolt mezőben egy-egy ívelt oldalú háromszögpajzs, ezekben a pecsét hossz tengelye felé fordulva egy-egy szárnyas sasláb
- K: gyöngysorokkal keretelt, gótikus minuszkulás körirat: s(igillum) • johannis • archiepiscopi • strigoniensis
- Pld/1: 1391. (csak közlésből ismert, fényképe: *Urkundenbuch zur Geschichte der Deutschen in Siebenbürgen*. [Bearb. Franz Zimmermann–Carl Werner.] Hermannstadt, 1902. III. V. t. 15. kép)
- Pld/2: 1394. márc. 22. előtt (Prímási lt. [Esztergom], Archivum Saeculare, Acta radicalia, R 8. [DF. 248608.]; fényképe: *Főpapi pecsétek XII. t. 63. kép*)
- Irod: *Nyáry A.*: i. m. 70.; *Főpapi pecsétek* 54. (63. sz.)

3.3.2. Érségi kisebb pecsét (1396–1401 [1403?])

A: kör (d = kb. 25 mm)
 M: balra forduló sasszárny (?)
 K: kívülről gyöngysorral, belülről kettős (?) pálcával keretelt, gótikus majuszkulás körirat: + S(IGILLUM) IOhAn(N)IS ARChIE[PISCOPI] STRIGOnIEnSIS
 Pld/1: 1396. máj. 24. (DL 52936. – BTM 65.1387.)
 Pld/2: 1399. jún. 9. (DL 8455. – BTM 64.461.)
 Pld/3: 1400. (MOL V 2 316.)
 Pld/4: 1401. máj. 30. (DL 78449.)
 Irod: *Lovag Zs.* 196–197.

Megj.: Valamennyi fennmaradt példány erősen sérült, illetve töredékes. A MOL V 2 316. jelzetű másolat eredetijének jelzete ismeretlen. A DL 78449. jelzetű oklevélen látható töredékről mérete és a köriratából megmaradt (néhány betűs) részlet alapján vélem úgy, hogy ugyanattól a tyariumtól kelt, mint a többi itt tárgyalt lenyomat. *Lovag Zsuzsa* megállapítása szerint, amennyiben a főkancellári tisztséget betöltő Kanizsai János az uralkodó pecsétjével eltávozott az udvarból, a kancellária az ő érseki tyariumával erősítette meg a királyi okleveleket (*Lovag Zs.* 196.). Erre a gyakorlatra *Lovag* a legkorábbi példát 1393. június 27-ről (ZsO I. k. 2289. sz.), a legkésőbbit pedig 1403. február 12-ről (ZsO II/1. k. 2260. sz.) hozza. A kancellárián maradó érseki pecsétnyomó az 1403. február 12-i, DL 8870. jelzetű oklevélen látható, csekély töredék alapján (a köriratot kívülről határoló gyöngyör részletéből, illetve a pecsét foltjának méretéből kiindulva) talán azonosítható az itt tárgyalt pecséttel. Mivel János érsek és fivérei 1404. január 13-i oklevelét (DL 8939.) a metropolita a corroboratio szerint „*propter carentiam pontificalis [sc. sigilli – KT]*” erősítette meg a gyűrűs pecsétjével – vagyis nem a főpapi pecsét távollétére (*absentia*), hanem hiányára hivatkozott –, a rendelkezésünkre álló adatok azt sugallják, hogy jelen érseki pecsétje használatával Kanizsai (II.) János legkésőbb 1403. február 12. és 1404. január 13. között felhagyott.

3.3.3. Gyűrűs pecsét (1399–1402)

A: hosszúkás nyolcszög alakú (kb. 16 mm × 14 mm)
 M: a körirat síkjánál mélyebb mezőben jobbra forduló, szárnyas saslább
 K: gótikus majuszkulás körirat: S(IGILLUM) IOh(ANN)IS ARCh(IEP(I)S(COPI) STRIGOn(IEN)SIS)
 Ny: 1387–1399: öntött arany pecsétgyűrű sötétkék, metszett zafírkövel: Magyar Nemzeti Múzeum, Középkori Östvágyűjtemény 58.67.B – fényképe: . M. V. t. 54. ábra.; *Lovag Zs.* 194. 1. ábra
 Pld/1: 1399. dec. 21. (DL 34664 – BTM 64.980.)
 Pld/2: 1401. aug. 31. (DL 8666. – MOL V 9 1. t. 35.; BTM 64.467.)
 Pld/3: 1402. jan. 20. (DL 28951. – fényképe: *Lovag Zs.* 196. 3. ábra)
 Pld/4: [1388–1403 között?] virágvasárnap utáni kedden (DL 60133. – fényképe: *Lovag Zs.* 197. 4. ábra)
 Irod: *Hlatky M.* 62.; *Lovag Zs.*; *Zsigmond katalógus* 1987. 480–481. (D.46. sz.); *Zsigmond katalógus* 2006. 391–392. (4.102. sz.)

Megj.: A pecsétgyűrűt részint Kanizsai (II.) János esztergomi érsekségének kezdetét, részint a pecsét legkorábbi fennmaradt lenyomatának dátumát figyelembe véve kelteztem. A körirat csupán két oldalról fogja közre a pecsétmezőt: a szárnyas saslább felett és alatt nincs írás. *Hlatky Mária* még csupán valószínűsítette, hogy a pecsétgyűrű a 14. század végén keletkezhetett. A DL 34664 jelzetű, 1399-i oklevél alapján ezt immár bizonyosnak tekinthetjük. A DL 60133 jelzetű, éves kelet nélküli oklevél alternatív keltezése a DL-DF adatbázisban 1387–1402. A *terminus post quem* ezzel

szemben szerintem valószínűsíthetően 1388: elvileg elképzelhető ugyan, hogy Kanizsai (II.) János már 1387. április 2-án (vagyis virágvasárnap utáni kedden) választott esztergomi érsek volt, hiszen elődje talán 1387 februárjában hunyt el (*Bertényi Iván*: *Demeter*. In: *Esztergomi érsek* 1001–2003. [Szerk. Beke Margit.] Bp. 2003. 194.), a pápai megerősítést azonban csupán 1387. október 9-én kapta meg (ZsO I. k. 246. sz.). Ami a *terminus ante quem*-et illeti, nem világos, hogy mi alapján állítja *Lovag Zsuzsa* is a szóbanforgó oklevélről, hogy az 1402-nél „valamivel korábbi” (*Lovag Zs.* 194.). Az viszont bizonyos, hogy 1404 virágvasárnapja után Kanizsai (II.) János ezt a pecsétgyűrűjét már nem használhatta, hiszen 1404. január 13-án már egy másikkal pecsételt.

3.3.4. Gyűrűs pecsét (1404–1415)

A: hosszúkás nyolcszög alakú (kb. 17 mm × 14 mm)
 M: a körirat síkjánál mélyebb mezőben jobbra forduló, szárnyas saslább
 K: kívülről gyöngysorral keretelt, gótikus majuszkulás körirat: + IOh(AN)nIS • ARChIEP(I)SCOPI • STRIGOnI(ENSIS)
 Pld/1: 1404. jan. 13. (DL 8939. – MOL V 8 187.; fényképe: *Lovag Zs.* 198. 5. ábra)
 Pld/2: 1408. július 10. (DL 9431/6. – BTM 64.493.)
 Pld/3: 1408. július 10. (DL 9432/4. – MOL V 2 317.; V 8 443.; fényképe: *Lovag Zs.* 199. 6. ábra; *Zsigmond katalógus* 1987. D.1/c.)
 Pld/4: 1415. márc. 21. (DL 78928.)
 Pld/5: keltezetlen (1415. okt. 21.– ZsO. V. k. 1144. sz.) (DL 25903.)
 Irod: *Lovag Zs.* 195–197.; *Zsigmond katalógus* 1987. 463. (D.1/c. sz.)

Megj.: Kanizsai (II.) János 1399–1402 között adatolható gyűrűs pecsétjéről (ld. 3.3.3. sz.) mind köriratában, mind a szárnyas saslább rajzolatában egyértelműen eltér. *Lovag Zsuzsa* szerint a pecsétmezőben látható „éles és részletező rajzból arra következtethetünk, hogy a címerkép ezen a második gyűrűn [ti. Kanizsai (II.) Jánosnak ezen az elsőtől megkülönböztethető pecsétgyűrűjén – KT] is ékköbe metszettek” (*Lovag Zs.* 195.). Az 1404. január 13-án kelt, DL 8939. jelzetű oklevél corroboratiója szerint az iratot „*modo archiepiscopali anulari quo ad presens propter carentiam pontificalis útimum sigillo fecimus communiri*”.

3.4. Kanizsai (II.) István

Kanizsai (I.) János soproni és vasi ispán fia, 1369–1427 között szerepel a forrásokban († 1427–1429): székely ispán (1391–1395), királyi ajtónállómester és somogyi ispán (1395–1401), komáromi (1398–1401), majd soproni (1411–1427) ispán (*Reiszig E.*: i. m. 24–25.; *Fügedi E.* 118.; *Engel P.*: *Zsigmond bárói* 425.; *Engel P.*: *Archontológia*. i. m. II. k. 123.).

3.4.1. Pecsét (1410–1425)

A: kör (d = kb. 26 mm)
 M: négykaréjos keretben, damaszolt mezőben jobbra forduló, szárnyas saslább
 K: kívülről gyöngysorral, belülről pálcával keretelt, gótikus minuszkulás körirat: * domini : stephani : de : kanisa : llll
 Pld/1: 1410. febr. 10. (DL 35786. – BTM 65.1052.)
 Pld/2: 1411. nov. 14. (DL 9833. – MOL V 8 10.)
 Pld/3: 1419. ápr. 5. (DL 10791. – BTM 65.1645.)
 Pld/4: 1419. máj. 25. (Sopron Dipl. 527. [DF 202161.])
 Pld/5: 1425. júl. 31. (DL 11691. – MOL V 8 232.; BTM 64.527.)
 Irod: *Lovag Zs.* 198. 21. jegyz.

Megj.: A pecsétet Kanizsai (II.) István saját hiteles (*autenticum*) pecsétjének mondja (DL 11691). A körirat végi betűcsoport (III) valószínűleg helykitöltés. Lovag Zsuzsa az 1411-i lenyomatot Kanizsai István „főajtónállómesteri”, míg az 1425-öt „ispáni” pecsétjeként említi, ám a pecsétek egybetevése kétséget kizáróan bizonyítja, hogy azonos nyomótól származnak (Kanizsai [II.] István amúgy csupán 1401-ig volt királyi ajtónállómester – *Engel P.*: Archontológia. i. m. I. k. 49.).

3.4.2. Gyűrűs pecsét (1391)

A: hosszúkás nyolcszög alakú (szélessége kb. 14 mm)
M: szabálytalan hétszög alakú mezőben jobbra forduló, szárnyas sasláb
K: olvashatatlan, ZsO. I. k. 1958. sz. szerint: SIGLI ST[- -]LOR
Pld/1: 1391. márc. 31. (DL 52724.)
Irod: ZsO I. k. 1958. sz.

Megj.: Az egyetlen fennmaradt példány pereme nagyrészt letört. Nyomója nyilvánvalóan köves pecsétgyűrű lehetett: a mező szabálytalan alakja a gyűrűbe foglalt kő alakját követheti.

3.4.3. Gyűrűs pecsét (1401)

A: kör (d = kb. 18 mm)
M: gyöngysorral keretelt mezőben jobbra forduló, szárnyas sasláb, tollai között kendő
K: nincs
Pld/1: 1401. szept. 3. (DL 42769. – BTM 65.1227.)

3.4.4. Gyűrűs pecsét (kétes – 1407)

A: rézsús sarkú doborpajzs alakú
M: pálcával keretelt mezőben jobbra forduló, szárnyas sasláb, mellette jobbra hatágú csillag, balra fogyó holdsarló
K: nincs
Pld/1: 1407. (csak közlésből ismert – rajza: *Wagner, C. I.* k. 10. ábra)
Irod: *Csoma J.*: i. m. 1278. (1. jegyz.); *Lovag Zs.* 199.

Megj.: A kizárólag *Wagner Károly* közléséből ismert pecsétet *Nyulásziné Straub Éva* hitelesnek fogadja el (*Nyulásziné Straub É.*: Öt évszázad i. m. 127.), véleményem szerint azonban nem áll minden gyanú felett. Kanizsai (II.) István további pecsétjein a holdsarló, illetve a csillag egyetlen hiteles lenyomaton sem szerepel, sőt a Kanizsai család valamennyi fennmaradt heraldikai emlékét áttekintve is csupán a Kanizsai (V.) János részére 1515-ben I. Miksa császár által kibocsátott armálisban (DL 22713.), Kanizsai (VI.) László 1517–1524 között használt pecsétjén (ld. 3.14.1. sz.) és 1519-ben II. Lajos magyar királytól nyert címerbővítő oklevélben (DL 24772.), valamint Kanizsai (VI.) László felesége, *Drágyfi Anna* 1526-ból ismert gyűrűs pecsétjén (ld. 3.15.2. sz.) találkozunk velük. A csillag és holdsarló a család címerein tehát kizárólag a 16. század elején adatolható vitathatatlan hitelű forrásokkal. Mindennek figyelembevételével valószínűbbnek tartom, hogy *Wagner* ehelyütt egy későbbi pecsétet tulajdonított tévesen Kanizsai (II.) Istvánnak.

3.4.5. Gyűrűs pecsét (1408)

A: kör (d = kb. 18 mm)
M: gyöngysorral keretelt mezőben jobbra forduló, szárnyas sasláb, mellette kétoldalt egy-egy leveles ág (?)
K: nincs
Pld/1: 1408. júl. 26. (DL 9439. – BTM 64.498., 64.499.)

Megj.: A sasszárny rajzolata alapján egyértelműen megkülönböztethető Kanizsai (II.) István 1401-i pecsétjétől (ld. 3.4.3. sz.). A BTM 64.598. jelzetű másolat a pecsétet még viszonylag épebb állapotában mutatja. Az eredeti oklevélben a pecsét ma már erősen töredékes, akárcsak a BTM 64.599. másolaton.

3.4.6. Gyűrűs pecsét (1413)

A: kör (d = kb. 13 mm)
M: kívülről gyöngysorral, belülről pálcával keretelt mezőben jobbra forduló, szárnyas sasláb
K: nincs
Pld/1: [1413. jún. 20.] (Sopron Dipl. 3440. [DF 204779.] – keltére ld. *Házi J.* II/6. 45.)

3.4.7. Gyűrűs pecsét (1421–1425)

A: kör (d = kb. 15 mm)
M: hatkaréjos keretben jobbra forduló, szárnyas sasláb
K: nincs
Pld/1: [1413 után?] (Sopron Dipl. 3412. [DF 204751.] – keltére ld. *Megj.*)
Pld/2: [1421. júl. 10.] (Sopron Dipl. 3465. [DF 204805.] – keltére ld. *Házi J.* II/6. 64.)
Pld/3: 1424. jan. 13. (Sopron Dipl. 640. [DF 202274.])
Pld/4: 1425. júl. 27. (DL 11690. – BTM 64.526.)

Megj.: A Sopron Dipl. 3412. jelzetű, év nélküli oklevelet *Mályusz Elemér* (ZsO II/1. k. 2169. sz.) magyarázat nélkül 1402–1408 közé keltezi, azonban Kanizsai (II.) István 1413-ig más gyűrűs pecsétet használt (vö. 3.4.2–6. sz.): a keltezetlen oklevélben látható lenyomattal azonos gyűrűvel készült további pecsétek pedig csak az 1421–1425 közötti évekből maradtak ránk.

3.4.8. Gyűrűs pecsét (1426)

A: kör (d = kb. 14 mm)
M: gyöngysorral keretelt mezejében álló doborpajzs, benne jobbra forduló, szárnyas sasláb (?), a pajzs mellett kétoldalt egy-egy leveles ág (?), a pajzs felett természetes lilium (?)
K: nincs
Pld/1: 1426. dec. 13. (DL 61412. – BTM 65.1435.)

Megj.: Az egyetlen fennmaradt példány erősen kopott.

3.5. Kanizsai (I.) László

Kanizsai (II.) István királyi ajtónállómester fia, 1411–1434 között szerepel a forrásokban († 1434): soproni ispán (1428–1434) (*Reiszig E.*: i. m. 29.; *Engel P.*: *Zsigmond bárói* 425.; *Engel P.*: Archontológia. i. m. II. k. 123.) – ld. a 3.6.1. sz. tételt is.

3.5.1. Pecsét (1433)

A: kör (d = kb. 27 mm)
M: négykaréjos keretben, damaszkolt (?) mezőben balra forduló, szárnyas sasláb
K: pálcákkal keretelt, gótikus minuszkulás körirat: s(i-gillum) : domini : ladislai : de : kanisa : IIII
Pld/1: 1433. okt. 4. (DL 12534. – MOL V 8 233.; BTM 64.543.)

Megj.: A körirat végi betűcsoport (IIII) valószínűleg helykitöltés. A pecsét megformáltsága erőteljesen emlékeztet a Kanizsai (I.) László apja, (II.) István által 1411–1425 között soproni ispánként használt pecsétre: alighanem ez utóbbi lehetett a mintája. Az a tény, hogy a szárnyas sasláb a két pecséten ellenkező irányba fordul, talán éppen az azonos típus

sú pecsétek jobb megkülönböztethetőségét szolgálja, hiszen Kanizsai (I.) László 1431-ben használt gyűrűs pecsétjén, továbbá felesége pecsétgyűrűjének 1437-ből fennmaradt lenyomatán a szárnyas sasláb éppúgy jobbra fordul, mint a család többi tagjának pecsétjein.

3.5.2. Gyűrűs pecsét (1431–1432)

A: kör (d = kb. 18 mm)
 M: pálcával keretelt mezőben álló doborpajzs, benne jobbra forduló, szárnyas sasláb
 K: nincs
 Pld/1: 1431. jún. 27. (Sopron Dipl. 858. [DF 202493.])
 Pld/2: 1432. aug. 28. (DL 61463.)

3.6. Kanizsai (I.) Lászlóné Garai Dorottya

Garai Miklós nádor leánya, 1434–1443 között szerepel a forrásokban: első férje Kanizsai (I.) László soproni ispán volt (1434-ben és 1443-ban az ő özvegyeként említik), második férje pedig Rozgonyi Régnold tárnokmester (1443) (*Reiszig E.*: i. m. 30.; *Engel P.*: Genealógia i. m. Basztély nem, 4. tábla: Rozgonyi [Lőrinc ága]) – ld. a 3.8. sz. tételt is.

3.6.1. Gyűrűs pecsét (1437)

A: nyolcszög alakú (magasság: kb. 13 mm × 12 mm)
 M: gyöngsörrel keretelt, nyolcszög alakú mezőben álló doborpajzs, benne jobbra forduló, szárnyas sasláb
 K: nincs
 Pld/1: 1437. aug. 24. (DL 13081. – BTM 64.550.)

Megj.: Eredetileg talán az 1437. április 26. előtt elhunyt (*Engel P.*: Genealógia i. m. Osló nem, 5. tábla: Kanizsai) Kanizsai (I.) László soproni ispán gyűrűs pecsétje volt.

3.7. Kanizsai Imre

Kanizsai (III.) János soproni ispán fia, 1428–1465 között szerepel a forrásokban († 1428/1429): vasi ispán (1442–1443), majd Vas, Veszprém, Sopron és Zala megye kapitánya (1458) (*Reiszig E.*: i. m. 26–28.; *Engel P.*: Archontológia i. m. II. k. 123.) – ld. a 3.8. sz. tételt is.

3.7.1. Pecsét (1437)

A: megállapíthatatlan
 M: álló doborpajzs, benne jobbra forduló, szárnyas sasláb, a pajzstól jobbra gótikus minuszkuláris „d” betű
 K: ismeretlen
 Pld/1: 1437. aug. 24. (DL 13081. – BTM 64.549.)

Megj.: Az egyetlen fennmaradt példány kb. 50%-os töredék.

3.7.2. Gyűrűs pecsét (1447–1459)

A: kör (d = kb. 17 mm)
 M: fonatos pálcával keretelt mezőben álló doborpajzs, benne jobbra forduló, szárnyas sasláb
 K: nincs
 Pld/1: 1447. febr. 6. (Sopron Dipl. 3532. [DF 204875.])
 Pld/2: 1447. febr. 6. (Sopron Dipl. 1154. [DF 202789.])
 Pld/3: 1451. nov. 30. (Sopron Dipl. 1232. [DF 202867.])
 Pld/4: 1452. júl. 7. (Sopron Dipl. 1269. [DF 202904.])
 Pld/5: 1453. máj. 1. (DL 44664.)
 Pld/6: 1453. aug. 14. (Sopron Dipl. 1336. [DF 202971.])
 Pld/7: 1453. okt. 19. (Sopron Dipl. 1344. [DF 202979.])
 Pld/8: 1453. okt. 20. (Sopron Dipl. 1346. [DF 202981.])
 Pld/9: 1455. szept. 12. (DL 14994. – BTM 64.599.)
 Pld/10: 1457. júl. 24. (DL 88319. – MOL V 8 809.)
 Pld/11: 1457. júl. 24. (Sopron Dipl. 1554. [DF 203190.])

Pld/12: 1458. nov. 6. (Sopron Dipl. 1695. [DF 203331.])
 Pld/13: 1459. dec. 18. (Sopron Dipl. 1805. [DF 203441.])
 Pld/14: keltezetlen (MOL V 16 43.)

Megj.: A 14. sz. példány iratról levált, eredeti pecsét, az oklevél jelzete ismeretlen.

3.7.3. Gyűrűs pecsét (1465)

A: kör (d = kb. 18 mm)
 M: gyöngsörrel keretelt, rézsút satírozott mezőben doborpajzs, a pajzsban és a pajzs felett kivehetetlen ábrázolások (utóbbi pajzstartó?)
 K: nincs
 Pld/1: 1465. ápr. 5. (Sopron Dipl. 2017. [DF 203654.])

Megj.: A pajzs kontúrja alapján egyértelműen megkülönböztethető Kanizsai Imre 1447–1459 között használt gyűrűs pecsétjétől (ld. 3.7.2. sz.).

3.8. Kanizsai Imre vagy Kanizsai (I.) Lászlóné Garai Dorottya

Életrajzi adataikra ld. a 3.6. és 3.7. sz. tételeket.

3.8.1. Gyűrűs pecsét (1443)

A: kör (d = kb. 16 mm)
 M: pálcával (?) keretelt mezőben doborpajzs, benne jobbra forduló, szárnyas sasláb, a pajzs mellett kétoldalt egy-egy leveles ág (?)
 K: nincs
 Pld/1: 1443. jan. 28. (DL 92940.)

Megj.: Az egyetlen fennmaradt példány erősen kopott. A lenyomatot megőrző oklevelet Rozgonyi Régnold, Rozgonyi Osvát, Kanizsai Imre és Garai Dorottya közösen állította ki, s valamennyien meg is pecsételték: a Rozgonyiak pecsétjei azonosíthatóak, a maradék kettő közül az egyik lepergett, a másik azonban sem Kanizsai Imre, sem Garai Dorottya egyetlen általam ismert pecsétjével sem azonosítható.

3.9. Kanizsai (II.) László

Kanizsai (I.) László soproni ispán fia, 1431–1477 között szerepel a forrásokban († 1477/1478): királyi lovászmester, vasi és zalai ispán (1458), erdélyi vajda (1459–1461), soproni, vasi és zalai ispán (1460–1464), ismét királyi lovászmester (1464–1467/1468), majd vasi ispán (1476) (*Reiszig E.*: i. m. 71–73.; *Fügedi E.* 124., 133., 139.; *Kubinyi A.*: Bárók 205.).

3.9.1. Pecsét (1457–1463)

A: kör (d = kb. 24 mm)
 M: álló doborpajzs, benne balra (?) forduló, szárnyas sasláb, pajzstartó: a pajzs mögött álló, kiterjesztett szárnyú angyal, amelynek ábrázolása fölül a köriratba lóg
 K: pálcákkal keretelt, gótikus minuszkulás körirata: [sigillum do]mini § ladi§[lai (?) - - -]
 Pld/1: 1457. júl. 1. (Sopron Dipl. 1546. [DF 203182.])
 Pld/2: 1457. aug. 7. (Sopron Dipl. 1561. [DF 203197.])
 Pld/3: 1458. ápr. 28. (Sopron Dipl. 1637. [DF 203273.])
 Pld/4: 1458. jún. 24. (Sopron Dipl. 1660. [DF 203296.])
 Pld/5: 1[46]3. márc. 6. (DL 25923.)

Megj.: Valamennyi fennmaradt példány kopott, illetve töredékes. Az 1457. július 1-jén, illetve augusztus 7-én kelt okleveleket (Sopron Dipl. 1546., 1561.) Kanizsai (III.) Miklós és (II.) László közösen állította ki: a rajtuk látható zárópecsétet azoknak a lenyomatoknak felhasználásával azonosítottam, amelyek László 1458–1463 között egyedül kibocsátott oklevelein maradtak fenn.

3.9.2. Gyűrűs pecsét (1455)

A: kör (d = kb. 15 mm)
 M: gyöngyosrral keretelt mezőben álló doborpajzs, benne jobbra forduló szárnyas sasláb
 K: nincs
 Pld/1: 1455. jan. 13. (DL 14912. – BTM 64.594.)

Megj.: Az oklevelet Kanizsai (III.) Miklós és (II.) László közösen állította ki, corroboratiója nincs, az oklevélen látható pecséttel azonos lenyomatot pedig nem ismerek. Miklós viszont 1454–1458 között más módon gyűrűs pecsétet használt (ld. 3.10.2. sz.), ennél fogva valószínűbb, hogy ez a példány Kanizsai (II.) Lászlóhoz köthető.

3.9.3. Gyűrűs pecsét (1456)

A: kör (d = kb. 17 mm)
 M: álló doborpajzs, benne jobbra forduló, szárnyas sasláb
 K: nincs
 Pld/1: 1456. szept. 16. (DL 49419.)

3.10. Kanizsai (III.) Miklós

Kanizsai (I.) László soproni ispán fia, 1431–1469 között szerepel a forrásokban († 1469/1470): erdélyi vajda (1461), soproni (1461–1462), vasi és zalai (1462) ispán (*Reiszig E.*: i. m. 31–32.; *Fügedi E.* 109.; *Kubinyi A.*: Bárók 211.).

3.10.1. Gyűrűs pecsét (1451–1454)

A: kör (d = kb. 15 mm)
 M: pálcával keretelt mezőben öblös háromszögpajzs, benne jobbra forduló, szárnyas sasláb, a pajzs mellett kétoldalt egy-egy leveles ág, a pajzs felett kivehetetlen díszítés (növénydísz vagy pajzstartó?)
 K: nincs
 Pld/1: 1451. nov. 30. (Sopron Dipl. 1232. [DF 202867.])
 Pld/2: 1454. szept. 30. (DL 49404.)
 Pld/3: keltezetlen (1454. dec. 1. előtt – ld. Megj.) (DL 48937.)

Megj.: Az 1451. november 30-án kelt oklevelet Kanizsai Imre, (III.) Miklós és (II.) László, az 1454. szeptember 30-án kelt iratot Kanizsai (III.) Miklós és (II.) László állította ki: a rajtuk látható pecsétet annak a lenyomatnak a felhasználásával azonosítottam, amely Miklós egyedül kibocsátott, keltezetlen oklevélén maradt fenn. Ez utóbbi oklevél keletkezési évkörének meghatározásánál abból indultam ki, hogy 1454. december 1-jén Kanizsai (III.) László már egy másik gyűrűs pecsétet használt (ld. 3.10.2. sz.).

3.10.2. Gyűrűs pecsét (1454–1458)

A: kör (d = kb. 13 mm)
 M: kettős pálcával keretelt mezőben álló doborpajzs, benne jobbra forduló, rendkívül bő tollazatú szárnyas sasláb
 K: nincs
 Pld/1: 1454. dec. 1. (DL 102127.)
 Pld/2: 1458. ápr. 18. (Sopron Dipl. 1633. [DF 203269.])
 Pld/3: 1458. máj. 20. (Sopron Dipl. 1644. [DF 203280.])
 Pld/4: 1458. máj. 28. (Sopron Dipl. 1645. [DF 203281.])

Megj.: Az 1454. december 1-jén kelt, DL 102127. jelzetű oklevelet Kanizsai (III.) Miklós és (II.) László közösen állította ki: a rajta látható egyetlen pecsétet azoknak a lenyomatoknak a felhasználásával azonosítottam, amelyek Miklós 1458-ban egyedül kibocsátott oklevelein maradtak fenn.

3.11. Kanizsai (III.) László

Kanizsai (II.) László királyi lovászmester fia, 1468–1500 között szerepel a forrásokban († 1500/1501): bécsújhelyi kapitány (1487–1490), horvát-dalmát-szlavón (1494–1495), majd jajcai (1495–1497) bán (*Reiszig E.*: i. m. 73–74.; *Fügedi E.* 111., 113–114., 136.; *Kubinyi A.*: Bárók 205.).

3.11.1. Pecsét (1481)

A: kör (d = kb. 25 mm)
 M: rézsús sarkú doborpajzs, benne jobbra forduló, szárnyas sasláb, pajzstartó: kiterjesztett szárnyú angyal (?), amelynek ábrázolása fölül a köriratba lóg
 K: pálcával keretelt körirata olvashatatlan
 Pld/1: 1481. aug. 2. (DL 61837. – BTM 65. 1438.)
 Pld/2: 1481. dec. 22. (DL 48919.)

Megj.: Mindkét fennmaradt példány erősen sérült: töredékes, illetve kopott.

3.11.2. Pecsét (1495)

A: kör (d = kb. 32 mm)
 M: jobbra forduló, karmos (?) sasszárny
 K: pálcával keretelt, gótikus minuszkulás körirata: [- - -] ladislai [- - -]
 Pld/1: 1495. febr. 25. (DL 37662.)

Megj.: Az egyetlen fennmaradt példány kb. 50%-os töredék.

3.11.3. Gyűrűs pecsét (1493)

A: álló ovális (kb. 16 mm × 13 mm)
 M: pálcával keretelt mezőben aszimmetrikus tárcsapajzs, benne jobbra forduló szárnyas sasláb, a pajzs felett két, hatágú csillag között „L” majuszkula
 K: nincs
 Pld/1: 1493. ápr. 18. (DL 26052.)

3.11.4. Gyűrűs pecsét (1496)

A: álló ovális (kb. 16 mm × 13 mm)
 M: pálcával keretelt mezőben aszimmetrikus tárcsapajzs, benne jobbra forduló szárnyas sasláb, a pajzs felett három pont (?) között „L” és „K” majuszkulák
 K: nincs
 Pld/1: 1496. febr. 10. (DL 101788.)
 Pld/2: 1496. febr. 10. (DL 107616.)
 Pld/3: 1496. febr. 11. (DL 102273.)
 Pld/4: 1496. febr. 11. (DL 101789.)

Megj.: Valamennyi fennmaradt példány elmosódott, illetve kopott. A pajzs és a sasszárny kontúrja, valamint a pajzs felett látható jelek alapján egyértelműen megkülönböztethető Kanizsai (III.) László 1493-ban használt gyűrűs pecsétjé-től (ld. 3.11.3. sz.).

3.12. Kanizsai (IV.) Miklós

Kanizsai Imre vasi ispán fia, 1468–1492 között szerepel a forrásokban († 1492/1493): zalai ispán (1484) (*Reiszig E.*: i. m. 28.).

3.12.1. Gyűrűs pecsét (gemma) (1485)

A: álló ovális (kb. 16 mm × 13 mm)
 M: „Minerva vagy Dea Roma jobbra néző sisakos mellképe. Sisaktaréja egész válláig lehajlik, vállát chitón és köpeny fedi, előtte lándzsájának vége látható.” (*Gesztelyi T.–Rácz Gy.* 88. [35. sz.])
 K: nincs

- Pld/1: 1485. márc. 21. (DL 93568. – fényképe: *Gesztelyi T.–Rácz Gy.* 168. 35. kép)
 Irod: *Bándi Zsuzsanna*: A Magyar Országos Levéltár Mátyás-kori pecsétkiállításának katalógusa (1990. április 6 – október 6.). *Levéltári Közlemények* 62 (1991) 141. (156. sz.); *Gesztelyi T.–Rácz Gy.* 88. (35. sz.)

3.13. Kanizsai György

Kanizsai (III.) Miklós erdélyi vajda fia, 1469–1509 között szerepel a forrásokban († 1509/1510): királyi pohárnokmester (1492–1499), két ízben horvát-szlavón bán (1497–1498, 1508–1509), nándorfehérvári bán (1502–1507) (*Reiszig E.*: i. m. 28.; *Fügedi E.* 111., 114., 123., 134., 135., 138.; *Kubinyi A.*: Bárók 205.).

3.13.1. Pecsét (1493)

- A: kör (d = kb. 26 mm)
 M: négykaréjos keretben kivehetetlen ábrázolás
 K: olvashatatlan
 Pld/1: 1493. jún. 29. (DL 20031.)

Megj.: Az egyetlen fennmaradt példány erősen elmosódott.

3.13.2. Gyűrűs pecsét (gemma) (1505)

- A: álló ovális
 M: ülő emberalak előtt azonosíthatatlan lény vagy tárgy (esetleg a leláncolt Prométheusz a keselyűvel?)
 K: nincs
 Pld/1: 1505. (*Kumorovitz L. B.* Pecséthasználat i. m. 135. szerint Staatsarch. Rep. XVI. – fényképe: Uo. IX. tábla 69. kép.)

Megj.: Kizárólag közlésből ismert, az oklevelet nem sikerült pontosabban azonosítanom.

3.14. Kanizsai (VI.) László

Kanizsai György horvát-szlavón bán fia, 1497–1525 között szerepel a forrásokban (†1525): vasi ispán (1513–1524) (*Reiszig E.*: i. m. 79.) – ld. a 3.15.1. sz. tételt is.

3.14.1. Pecsét (1517–1524)

- A: álló ovális (kb. 28 mm × 23 mm)
 M: pálcával keretelt mezőben aszimmetrikus tárcsapajzs, benne jobbra forduló szárnyas sasláb, e mellett jobbra fogyó holdsarló (?), balra csillag (?), a pajzs felett „L” és „K” majuszkulák (?)
 K: nincs
 Pld/1: 1517. dec. 17. (DL 89112.)
 Pld/2: 1519. júl. 6. (DL 34623.)
 Pld/3: 1520. máj. 10. (DL 23378.)
 Pld/4: 1524. febr. 14. (DL 104426.)

Megj.: 1517. december 17-i és 1520. május 10-i okleveleiknek corroboratíóiban Kanizsai (VI.) László „címeres pecsétjének” („sigillo armali quo utimur”, illetve „sigillo nostro clenodiali”) nevezi ezt a példányt. Valamennyi fennmaradt példány sérült: elmosódtak, illetve peremük letört.

3.15. Kanizsai (VI.) Lászlóné Bélteki Drágfi Anna

Bélteki Drágfi Bertalan erdélyi vajda leánya, 1522–1527 között szerepel a forrásokban: Kanizsai (VI.) László halála után, 1527-ben Frangepán Kristóf feleségeként említik (*Engel P.*: Genealógia i. m. Drágfi [Bélteki]).

3.15.1. Gyűrűs pecsét (1525–1526)

- A: hosszúkás nyolcszög alakú (kb. 17 mm × 13 mm)
 M: fonott pálcával keretelt mezőben doborpajzs, amelynek fő címeralakja kivehetetlen, a pajzs jobb alsó részén növekvő holdsarló (?), bal alsó részén hatágú csillag, pajzstartó: a pajzs mögött álló, kiterjesztett szárnyú angyal (?)
 K: nincs
 Pld/1: 1525. júl. 10. (DL 94392.)
 Pld/2: 1525. dec. 30. (DL 104459.)
 Pld/3: 1526. jan. 19. (DL 104461.)
 Pld/4: 1526. márc. 1. (DL 104462.)
 Pld/5: 1526. jún. 22. (DL 104466.)

Megj.: Valamennyi fennmaradt példány sérült: erősen elmosódtak, illetve kopott. A DL 104459. jelzetű oklevél pecsétjét a méretadatok és a pajzsforma alapján azonosítottam. Eredetileg talán az 1525. szeptember 21-én elhunyt (*Engel P.*: Genealógia i. m. Oslí nem, 6. tábla: Kanizsai [folytatás]) Kanizsai (VI.) László gyűrűs pecsétje lehetett.

