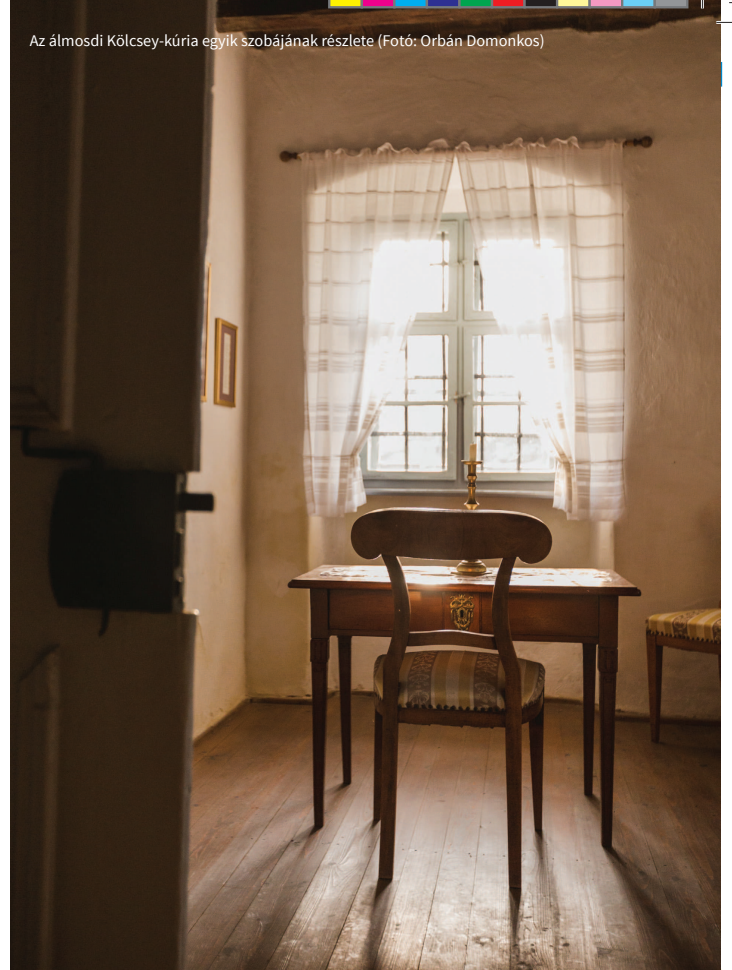




Az ámosdi Kölcsy-kúria egyik szobájának részlete (Fotó: Orbán Domonkos)



Hazamévnél dolgozám ifjúkori stúdiumom következtében a filoz. történeteket, a beszédet, s kezdém a szeszélyes valamit. S talán végeztem is volna holmit, de Ádám megholt.

Mindég vártam, hogy ő vagy saját szorgalma, vagy felesége successiója által kiragadja magát bukásaiból, s osztályrészemért adhat annyit, hogy Pestre menvén, tudományoknak élhessek. Most vége lőn mindennek. Mit tenni? Ez a gondolat eltépte életem minden reményeit. Özvegy és árva maradt, s a nagy, a tehetős rokonságból segédre senki nem kelt; számot veték magammal, azt hívém, leszen erőm a világ bajaiba lépni, bár hosszú elszögellés miatt erejím gyakorlat nélkül valának, s gazda lettem, s (1829) hivatalbeli. Egyik mint másik állapot küzdéssel jár, de mint literatorra nagy befolyással volt. Ettől kezdve az oratori pálya, több élet (wahres Leben) munkáimban stb. Önérzés azelőtt is sok volt mind verseimben, mind kritikáimban, de beszédeimben talán büszkeség is van. De én soha nem beszéltem közhelyen, csak mint jegyző és követ, s ilyenem érzésem kellett hogy tiszteletre méltó test nevében szólók.

Religiómról szólni csak akkor leszen idő, midőn vagy többé nem leszek, vagy magam is írói s emberi pályámra a jövődség számára visszatekintek.

Hazámat, nemzetemet mindég lángolva szerettem; magyar lenni büszkeségem volt, s lesz örökre. Még akkor is, midőn a nemzet ellen kínosan panaszkodom. [...]

■ Pozsony, 1833. március 20.



## A Kölcsy-címer\*

NYAKAS MIKLÓS

„Büszke magyar vagyok én;  
keleten nőtt törzsöke fámnak”

■ (Kölcsy Ferenc: *Kölcsy*)



A Kölcsy család címere (Ámosd, Kölcsy Ferenc Emlékház, fotó: Orbán Domonkos)

„Kék alapszínű kerekded pajzs, amelyet farkába harapó zöld színű sárkánykígyó övez.

A heraldikailag jobbra forduló sárkánykígyó hasából két, nagykarmú láb nő ki.

A címerpajzson belül hármas halomra támaszkodó, páncélos ezüst színű jobb kar látható, amely három, természetes színű liliomot tart. A pajzs heraldikailag jobb felső részén ezüst színű, csökkenő sarló alakú hold látható, míg a másik oldalon, közvetlenül a páncélos, vágott jobb kar felett hatágú arany csillag. A páncélos jobb kar a pajzs alsó harmadában fekvő, zöld színű hármas halomra támaszkodik. A pajzs felett vitézi nyílt sisak látható, amelyet öt darab pánt fed, amely a heraldika szabályainak megfelelően kissé balra fordul. A sisak bélése vörös színű. A sisaktakarók mindkét oldalon kék-arany színűek. A sisakot a címertani korona egyik fajtája – sisakkorona – díszíti, amely ötágú lombkorona. Sisakdíszként gyakori heraldikai megoldásként a címerpajzs képe ismétlődik meg, azaz a páncélos jobb kar a három liliommal, az ezüst holddal és az arany csillaggal.

A címerben – meglátásunk szerint – a legrégebbi elem a liliom, amely két-féleképpen, de egymással összeegyeztethető módon is magyarázható. A liliom (*Lilium candidum*) előázsiai eredetű erotikus szimbólum, amely azonban a keresztény eszmekörben szublimálódott, s az égi szerelem, a szűzi tisztaság és az ártatlanság jelképe. [...]



A Szente-Mágócs nemből való Kölcse ispán 1181. előtt Cégényben a nemzetségi monostort Szűz Mária tiszteletére szentelte, s így erősen valószínű, hogy a liliom a Boldogságos Szűzre, illetve a neki szentelt családi monostorra, s áttételesen a monostort alapító ősrre, Kölcse ispánra emlékeztet. Ezt erősíthette az a tény, hogy 1345-ben az Anjou Nagy Lajos – akinek családi címerében ugyancsak liliom van – a Szente-Mágócs nemzetség cégényi ágát birtokaiban megerősítette. S ne feledjük, ekkorra tehető a magyarországi tulajdonképpeni címerhasználat megjelenése. A hármas liliom utalhat egyben a Szentháromságra is, de elképzelhető, hogy a heraldikai három szirmot értelmezték a későbbiekben három liliomnak. [...]

A liliom kísérelőjeként a címerpajzson belül feltűnő Hold és csillag gyakran ábrázolt, kedvelt jelképe a magyar címereknek. Mindkettő ősrégi szimbólum! Eltekintve most a Hold szimbolikájának változatos ókori pályafutásától, a keresztény értelmezésre hívnám fel a figyelmet. A Nap-Hold szembenállásban a Hold az ősi ellenség, a gonosz szerepét játssza. Így például Szűz Mária, mint a Napba öltözött asszony a fogyó félhold sarlóján tekerő kígyón tapos. Ennek viszont az ellenkezője is igaz! A „sarlós Madonnának” önállósult ábrázolásain a Holdsarló – a fogyó félhold – már Szűz Mária égi, mitikus tisztaságát jelképezi. A Kölcsey-család címerében fogyó félhold látható, s amennyiben helytálló a liliomról kifejtett vélemény, a két értelmezés csak erősíti egymást. Meg kell említenünk, hogy a Kölcsey-címer archaikus ábrázolásában a fogyó félhold emberarcúnak van ábrázolva, amely gyakori megoldás címereinkben.

A hatágú arany csillag gyakori jelképe a magyar heraldikában, s éppen olyan ősrégi szimbólum, mint a Hold, s ennek megfelelően a különböző kultúrákban fontos szerepe és értelmezése van. A Vénusz vagy Esthajnalcsillag tiszteletét a keresztény kultúrkörben mindenestre Szűz Mária vette át, s így ez az értelmezés is összhangban áll a fent kifejtettekkel, s azt mintegy erősíti. Egy ótestamentumi jóslat a születendő Messiást csillagnak nevezi, ezért a zsidók szemében a Messiás jelképe (Dávid csillaga) is. A csillag a keresztényeknél többek között Mária jelképe, s egyben több szent attribútuma. Így például Szent Domonkosé, aki a csillagot a homlokán viseli, vagy Nepomuki Szent Jánosé, akinek fejét öt csillag övezi. A magyar néphitben a Holdat és a csillagot szintén különös tisztelet övezi, ez azonban nem hozható közvetlen összefüggésbe a címer jelképrendszerével.

A páncélos, vágott kar szokványos kelléke nemesi, de más címereinken is, s a katonai vitézséget, hősiességet, kitartást szimbolizálja. Különösebb magyarázatot tehát ez az elem nem igényel, legfeljebb annyit, hogy a jobb kar általános gyakorisága a jobbkezesek általános többségével magyarázható. Mivel a Kölcsey-címerben a páncélos jobb kar három liliomot tart, esetleg utalhat a nemzetségi kolostort alapító ősrre, Kölcse ispánra is.

A hármas halom – heraldikai nevén az ásvány – egyértelműen a magyar államcímerből került a Kölcsey-címerbe, a régebbi változatokban nem is szerepel. [...]

A Kölcsey-címer kerekded pajzsát körülölelő, farkába harapó sárkánykígyó tulajdonképpen pajzstartó, s mint ilyen, több

magyar családi címerben felbukkan. A földtörténeti középkor őshüllőire emlékeztető fantázialény ősrégi jelkép, amely a különböző kultúrákban a legellentétebb princípiumok hordozója, értelmezése eltolódhat jó és rossz irányba, de általában a gonosz megtestesítője. A keresztény mitológiában egyértelműen a gonosz jelképe, főleg János Jelenéseinek (Apokalipszis) alapján. A sárkány ellen küzd Mihály arkangyal, de ilyen szerepet játszik több szent is, közöttük a legismertebb Szent György, akit rendszerint sárkányölőnek ábrázolnak. A magyar néphitben a sárkánynak szintén kiemelt szerepe van, többek között a népmeséink kedvelt figurái. Alakjára nézve kígyó formájú, pikkelyes, szárnyas, hosszú körmű, rófnyi éles fogakkal. Lakhelye rendszerint mocsaras, iszapos tó, víz vagy kút.

Már Ipolyi Arnold felvetette, hogy a magyar néphitben elevenen élő sárkánykultusz összefüggésbe hozható a középkori sárkányrenddel, a s Szirmayra hivatkozva annak felállítását IV. Béla korára teszi. [...] A magyarországi sárkányos címerek eredete azonban igen nagy valószínűséggel a Zsigmond király által 1408-ban alapított Sárkányos Társaság rendjére vezethető vissza. [...]

A Valkó megyei főág alsáni alágához tartozott Gergely fia II. János (1390–1435) szereplése jórészt Zsigmond király környezetében zajlott. 1404-ben Temes megye egyik főispánja, főpohárnok, zászlósúr. 1433-ban Zsigmondot elkísérte olaszországi útjára. Ugyanebben az évben a török ellen ötszáz fős bandériumot vezetett. 1408. dec. 12-én – Zsigmond Bosznia felett aratott győzelme emlékére, valójában leánygyermeké fiúsítása miatt az ország legelőkelőbb huszonkét világi nemeséből alakított Sárkány-rend lovagja lett. Így kerülhetett a sárkányos társaság jelvénye a Kölcsey nemzetség címerébe.

Tudjuk azt is, hogy a szatmár megyei cégényi ág egyik tagja Zsigmond király római útján annak kíséretében tartózkodott, s így nincs kizárva az, hogy mint a királyi kíséret közvetlen tagja, szintén részesült a Sárkány-rend jelvényében, amely a Kölcsey-címerbe így módon is beépülhetett.

A fentieket összefoglalva megállapíthatjuk, hogy a Kölcsey-címer jelenlegi formájában legalább három történeti rétegre tagolható. A legrégebbi a liliom, amely a nemzetségi ősrre, Kölcse ispánra, illetve az általa alapított cégényi monostorra, illetve védőszentjére, a Boldogságos Szűzre utalhat, amelyet erősít a fogyó hold és a csillag motívuma. A páncélos jobb kar mindenképpen későbbi, a formális címeradómozások korából való. A pajzstartó farkába harapó sárkányt egyértelműen a Zsigmond király által alapított Sárkány-rend jelvényével kell összefüggésbe hoznunk. A teljes címerkép azonban mindenképp késői, barokk kori jellegzetességeket vesz fel. Erre utal a sisak formája, a sisaktakarók, a hármas halom bekerülése a pajzsba, illetve a liliom természetes színeinek az alkalmazása.

Az általunk előadottak a Kölcsey-címer legvalószínűbb magyarázatát jelentik, nem árt azonban tudatában lennünk annak, hogy a címerpajzsokon látható ábrázolások feloldása általában igen nehéz, nem egyszer lehetetlen. Különösen ott, ahol címeradómozó levél nem ismeretes vagy egy régebbi gyakorlatot rögzít.”

\* NYAKAS Miklós: *A Kölcsey-címer* = CSORBA Sándor – NYAKAS Miklós: *A Kölcsey-család genealógiája és címere*, Fehérgyarmat, 1993.



A Kölcsey család fából faragott, színezett címere a református templom ülőpadján (Szatmárceke, fotó: Orbán Domonkos)