

BÉLÁDI LÁSZLÓ:

## A BOLSEVIK PÁRT KONGRESSZUSAI A SZÁMOK TÜKRÉBEN 1917–1939

Ez a tanulmány egy hosszabb munka kiindulópontjának tekinthető. Annak a vizsgálódásnak az első lépése, amelynek célja a bolsevik párt struktúrájának, szervezeti felépítésének, összetételének a számok tükrében történő tanulmányozása.

Elemzésünk kiindulópontjának a bolsevik párt 1917 utáni kongresszusait választottuk; ezt több szempont is indokolta teszi. Mindenekelőtt az, hogy – a jelentős részeredmények ellenére – eddig még nem történt meg a pártkongresszusok küldöttállományára vonatkozó számszerűsíthető adatok részletes – összefoglaló jellegű – feldolgozása.<sup>1</sup> Másodszor, a párt e legfelsőbb szervének az 1920-as években sűrűn egybegyűlő tanácskozásai<sup>2</sup> voltak – bizonyos megszorításokkal – hivatottak a későbbiek során esetleg perdöntőnek bizonyuló döntések kialakítására, vagy legalábbis szentesítésére, a párt irányvonalának meghatározására. Pontosabban, magát a kérdést – milyen reális szerepet játszottak a pártkongresszusok a párt életében, irányításában, irányvonalának megszabásában – is megalapozottabban vizsgálhatjuk meg egy számszerű-empirikus kiindulópont alapján, továbbá az előbb említett megszorítás mibenlétéről is alaposabb ismereteket szerezhettünk.

Ezért is lehet igen tanulságos, ha részletesebben is megvizsgáljuk, kik voltak a kongresszusokon résztvevő személyek, összességük milyen jellemző vonásokkal rendelkezik s ezek hogyan változnak az időben előrehaladva.<sup>3</sup>

Harmadsorban indokolja a kongresszusok kezdőpontba állítását a vizsgálat során követni kívánt elemzési módszer vagy út mibenléte is. Eszerint, a kongresszusokra vonatkozó számszerű adatok feldolgozása és összefoglalása után, azokat *az egész pártra* vonatkoztatva is értelmezni szükséges; egymás mellé állítva a kongresszust és a pártot: mennyiben tükrözték e legfelsőbb fórum jellemzői a párt általános jellemzőit, hogyan viszonyult egymáshoz „kongresszus” és „párt”. Maguk a kongresszusra vonatkozó adatok *csak ebben* az összefüggésben adhatnak módot a további következtetések levonására. Miután ilyen módon kibővítettük adatbázisunkat és tágabbá tettük nézőpontunkat, figyelmünket a bolsevik párt belső jellemzőire fordíthattuk, különös tekintettel *a szervezeti felépítés kérdéseire*, s amennyiben

lehetséges, a középszintű vezetés adottságaira. Ezzel párhuzamosan, mintegy harmadik lépésként, a bolsevik pártra vonatkozó adatokat a szovjet társadalom egészének összefüggésében is el kellett helyezni: maga a párt vajon hogyan tükrözte a szovjet társadalom szerkezetében, gazdasági alapzatában stb. bekövetkező változásokat.

Természetesen a későbbiekben nem elégedhetünk meg a kongresszusok pusztán számszerű jellemzésével: szükség lesz a kongresszusokon vitott kérdések, az egyes határozatok, a szervezeti változások stb. vizsgálatba vonására, a számszerű adatok politikai összefüggésekbe állítására is.

Nem kimondott célja tehát a tanulmánynak az egyéb források és az elméleti irodalom alapján a 20-as évek szovjet párt- vagy társadalomtörténet általánosabb kérdéseit érintő egyes viták, nézetek ismertetése, az ezekben történő bármilyen állásfoglalás. Ez az *általánosabb jellegű irodalom* most csak annyiban jöhet számításba, amennyiben konkrét hozzájárulást ad a számszerű feldolgozáshoz.

Az előbbieknél megfelelően, *a tanulmány elsődleges forrásai a bolsevik párt kongresszusainak jegyzőkönyvei*.<sup>4</sup> Ezzel kapcsolatban meg kell jegyezni, hogy, sajnálatos módon, e jegyzőkönyvek sem adnak egyenlő részletességgel tájékoztatást a kongresszusi küldöttek összetételéről, ti. egyes jegyzőkönyvek szerkesztői apparátusa külön összefoglaló táblázatokat ad a kongresszusi küldöttek különféle ismérvek szerinti megoszlásáról.<sup>5</sup> Néhány kongresszus jegyzőkönyvéből azonban ezek a táblázatok hiányoznak – ebben az esetben a mandátumvizsgáló bizottság jelentésében foglaltakra kellett támaszkodnunk. E jelentések azonban nem közölnek olyan részletes adatokat, mint az említett táblázatok. Feltétlenül szükséges s ugyanakkor lehetséges is lenne pedig az eredeti részletes adatok feldolgozása. Az e részleteket is tartalmazó kiadványok nem azonosak a kongresszusok jegyzőkönyveivel. Ezzel kapcsolatban felvilágosítást ad például L. Kaganovics a XII. kongresszuson: „Az adatokat (ti. amelyeket főbb vonásaiban a mandátumvizsgáló bizottság elnökeként ismertetett) csatoljuk a kongresszus határozataihoz, s az érdeklődők ennek alapján megismerkedhetnek velük”.<sup>6</sup> Ehhez hozzátehetjük a következőket: a fentebb idézett XII. kongresszus határozatai után a következő olvasható: „Az IMEL által összeállított *Protokoli XII. sz' jezda* c. kiadvány szövege alapján.”<sup>7</sup> Vagy éppen ellenkezőleg, esetenként nem készültek korabeli feldolgozások, ahogyan erre utal pl. a következő idézet, amely a XVI. konferencia jegyzőkönyvében, az itt szereplő összefoglaló táblázat – *a levéltári jelzetre vonatkozó utalás* – után olvasható: „Első megjelenés. Arhiv IML, f. 57, op. 1, ed. hr. 23”<sup>8</sup>, e helyen nyilvánvalóan a kon-

ferencia-küldöttek és a kongresszusi delegátusok statisztikai adatlapjait őrzik; ebben az esetben tehát utólagos szerkesztői feldolgozásról van szó.

A bolsevik pártra vonatkozó adatok legfontosabb elsődleges forrásai a kongresszusi anyagok mellett – a vizsgált korszakra nézve – az 1922. és 1927. évi tagösszeírás eredményeit publikáló kötetek,<sup>9</sup> az 1925. évi *Partyija v cifrovom oszvescsenyii* (A párt a számok tükrében – a továbbiakban: PCO) c. kiadvány,<sup>10</sup> valamint a *VKP(b) v cifrah* (Az OKP(b) számokban) c. sorozat<sup>11</sup> évi füzetei. Ezek kimerítő – sok esetben alaposan feldolgozott<sup>12</sup> – adatokat tartalmaznak a párt összetételének különböző jellemzőiről.

Tulajdonképpen már az utóbb hivatkozott kiadvány is – szemben a korábbiakkal – a folyó pártstatisztikai adatokat közli évenként. Azonban ennél is gyakrabban közzétette az időszerű adatokat a KB Statisztikai Osztálya az *Izvesztija CK* (A KB közleményei) című periodikában. Ez a hivatalos kiadvány a pártra vonatkozó adatokról szinte folyamatos felvilágosítással szolgált, s így igen értékes forrásnak tekinthető. Adatai azonban esetenként eltérnek az összeírások adataitól.<sup>13</sup>

Általában jól hasznosíthatók a Nagy Szovjet Enciklopédia (a továbbiakban: BSZE) hivatkozott helyén közölt táblázatok, amelyek néhányszor csak az összeírások adatait adják, azonban más forrásokból is merítenek (a KB Statisztikai Osztályának adataiból stb.). Természetesen messzemenően felhasználhatóak lennének az összeírások adatait feldolgozó korabeli, statisztikai jellegű publikációk is.<sup>14</sup>

A korabeli szovjet elméleti jellegű feldolgozások természetesen igen sok érdekes, számításba veendő adatot tartalmaznak.<sup>15</sup> Meg kell még említeni, hogy esetenként a szervezeti kérdéssel foglalkozó kongresszusi referátumok is közölnek hasznosítható adatokat a párt létszámára, összetételére, alapszervezeteire stb. vonatkozóan.<sup>16</sup> Ami napjaink szovjet irodalmát illeti, a *Partyijnaja szizny* 1960–70-es évfolyamaiban közzétett statisztikai adatok a huszas évekre vonatkozóan is közölnek adatokat.<sup>17</sup> Egészében a párt-történet kérdéseivel foglalkozó folyóirat az 1957-ben indult *Voproszű Isztori i KPSZSZ*; ám elsősorban nem statisztikai jellegű anyagokat, hanem részkérdéseket feldolgozó cikkeket, tanulmányokat publikál.<sup>18</sup> A nyugati szakirodalomból néhány mű statisztikai adatait, táblázatait stb. szintén hasznosítottuk.<sup>19</sup>

*A legfontosabb források főként három évszám – 1922, 1925, 1927 – köré csoportosulnak:* segítségükkel, s a többi adat figyelembevételével, megrajzolható a kb. 1930-ig, a XVI. kongresszusig tartó mozgás fő vonala, és a párt állománya összehasonlítható a kongresszusi küldöttekkel.

A vizsgálat során legelső sorban meg kellett állapítani azokat a *legfontosabb ismérveket*, amelyek alapján a kongresszusi küldöttállomány jól jellemezhető, s amelyekkel kapcsolatban ugyanakkor megfelelő adatközlő források is rendelkezésre állnak, mind a kongresszusok, mind pedig az egész párt tekintetében. *Fontos szempont, hogy az adatközlés az ismérvel kapcsolatban többé-kevésbé folyamatos legyen* (tehát ne csak egy-két kongresszuson történjék említés róla), s hogy a kívánt adatokat a forrás megfelelő – közvetlen vagy átalakítással hasznosítható – formában tartalmazza.

A források ilyen szempontból meglehetősen egyenetlennek mutatkoznak.<sup>20</sup> Néhány számba jövő ismérv esetében a közlés megfelelőnek mondható, néha azonban igen esetleges. Ez a körülmény – legalábbis eddig – nagy mértékben gátolta teljes táblázatok összeállítását, s a tendenciák, irányok, irányváltások mibenlétének és pontos időpontjának mindenkor megbízható kiderítését. A forrás néha abszolút számokat ad, néha azonban csak durva százalékos adatokat, amelyekből az előbbiekre rekonstruálása esetleg csak pontatlanság árán lehetséges. Teljesnek és minden szempontból megfelelőnek mondható adatszolgáltatással végeredményben csak három kongresszus (a X., XI., és XIII.) jegyzőkönyvében találkozhatunk, a kötetek végén közölt táblázatokban. A hiányok, a meglévő űr betöltésére másodlagos források csak ritkán adnak lehetőséget: így pl., mint már említettük, a BSZE is közöl adatokat a pártkongresszusról, azonban csak két ismérv tekintetében. (Meg kell jegyezni, hogy ez esetben a BSZE elsődleges forrásnak tekinthető, mert adatszolgáltatásának nyilvánvaló bázisául a pártarchívumban a kongresszusi küldöttekről őrzött statisztikai adatlapok szolgálnak – abban az esetben, ha a szóbanforgó kongresszus jegyzőkönyvéből hiányoznak a vonatkozó adatok.)

Mindezek figyelembe vételével a következő főbb ismérvek vizsgálatba vonása adódott: természetesen a küldöttlétszám, illetve a delegátusok megoszlása szavazati és tanácskozási joguakra, s a kétféle státus sajátosságai; a delegátusok nemzetiségi megoszlása; pártba lépésük ideje („pártsztázs”) szerinti megoszlás; a delegátusok életkori adatai; az iskolai végzettségre, képzettségre vonatkozó adatok; a korábban más politikai pártokban tevékenykedett küldöttek száma és aránya, illetve belső megoszlása; a küldöttek szociális helyzetére, illetve aktuális foglalkozására vonatkozó adatok (ennek az ismérvnek a feldolgozása komoly problémákat vetett fel); végül a nők képviselési aránya. Az egyes ismérvekkel kapcsolatos feldolgozási jellemzőkre, az esetleges nehézségekre a részletes adatközlés során térünk vissza.

Sajnos néhány nagy jelentőségű ismérv csak korlátozott mértékben volt eddig elemezhető. Így elsősorban a küldöttállomány állandósága, a képviselőjellemzése a korábbi kongresszusokon való részvétel szempontjából olyan technikai problémákat vetett fel, amelyek csak részben oldhatók meg. Az összefoglaló adatközlés e szemponttal kapcsolatban kifejezetten hiányos, a küldött-névjegyzék alapján elvégezhető vizsgálat pedig a most rendelkezésre álló apparátussal kivihetetlennek bizonyult. A rendelkezésre álló adatokat mindenesetre bemutatjuk.

A helyi szintű mechanizmusok között mostani vizsgálatunk szempontjából kitüntetett jelentőségű a küldöttek ki- és megválasztásának módja és menete. Ez a kérdéskör azonban egyelőre csak igen nehezen közelíthető meg. Döntő jelentősége lenne pedig a tekintetben is, hogy vajon a kongresszusok milyen mértékben tekinthetők „legfelsőbb fórumnak”; hiszen ha a kiválasztás mechanizmusa, illetve menete felülről ellenőrzött és irányított, igen problematikusvá válik a képviselőlet mibenléte: ez esetben a küldöttek nem egyszerűen és elsősorban delegáló pártfórumukat, hanem inkább a központ akaratát képviselnék.

Mellékesen megjegyezzük, hogy érdekes szempontokat adhat a kongresszusok elnökségének vizsgálata is. E testület személyi összetételéből következtethetünk arra, volt-e jelentősége, és ha igen, milyen módon érvényesült a tanácskozás során és a döntéshozatalban; bírt-e valamilyen befolyással az adott kongresszuson vagy később megszülető személyi döntésekre.<sup>21</sup> Hasonlóan fontos lehet az egyes kongresszusi bizottságok összetételének vizsgálata: feltehető, hogy ezek a kongresszuson választott testületek szerepet játszottak az érdemi munkában, a döntéselőkészítés és döntéshozás folyamatában. E két utóbbi szempont elemzése azonban már a párt vezető szervei személyi összetételének vizsgálata irányába vezet, ami nem tartozik szorosan vett feladatunkhoz.

Térjünk rá ezután a kongresszusok küldöttállományának egyes ismérvek szerinti rendszerezett jellemzésére.

Eljárásunk a következő: nem a kongresszusok időrendjében haladunk, hanem sorba vesszük az ismérveket, nagyjából logikus sorrendben, és egyenként elemezzük az összeállított táblázatokat, amelyek az összefoglaló, kongresszusonkénti adatokat tartalmazzák a küldöttállományról. Az elemzést megkönnyítendő, s a könnyebb áttekinthetőség kedvéért, minden esetben elkészítettük az adatokat szemléletesen megjelenítő grafikonokat is.

Általában *arra törekedtünk, hogy külön-külön elemezzük a szavazati és a tanácskozási jogú küldöttek csoportját*. A grafikonokon tüntettük fel a pártra vonatkozó ismérv-adatokat is. Ezekről azonban külön összefoglaló táblázatot nem állítottunk össze. A grafikonok forrásai a kongresszusok esetében csaknem kivétel nélkül a jegyzőkönyvekben közölt adatok; ezeken kívül hasznosítottuk még a BSZE adatait is. A pártra vonatkozóan többféle forrást is felhasználtunk: a forrásokat és azok esetenkénti eltéréseit a grafikonoknál tüntettük fel.

Az elemzés során mindenekelőtt ismertetjük a megfelelő kiterjedésű ismérvcsoportok (ismérv-változatok) kialakításának elveit, és az ezzel kapcsolatos esetleges nehézségeket. E feladat elvégzése néhány ismérv esetében egyáltalán nem volt kézenfekvő. Második lépésben leírjuk az adatsor, illetve az azt reprezentáló görbe egyes sajátosságait, a tényeket, a felrajzolható tendenciákat, az irányváltásokat stb., és megkíséreljük ezeknek okát adni. Harmadszor, mint kitüntetett pontokat, külön kiemeljük a maximum- és minimum-helyeket, szintén indoklási kísérettel. Itt – ha ennek van jelentősége – utalunk a változások ütemére, sebességével kapcsolatos szempontokra. A következő lépésben megkísérelünk rámutatni a vizsgált korszakban bekövetkezett „mesterséges beavatkozások” (az 1921. és 1929. évi párttisztítás, az ún. „lenini behívó” (lenpriziv) és a harmincas évek ismert eseményei) esetleg megmutató hatására. – Vizsgálatunk második nagyobb szakaszában, a kongresszusi adatok önmagában vett leírása, a görbék ismertetése után, a kongresszusokat reprezentáló görbéknek a pártadatokat megjelenítőkhöz való viszonyát próbáljuk elemezni. Röviden jellemezzük a pártadatokat, majd azt vizsgáljuk, megfelelnek-e ezeknek a kongresszusi arányok. Azaz, hasonlóak-e a nagyságok, megfelelnek-e egymásnak a tendenciák (mozgásirányok), végül hogy „alul-” vagy „felülreprezentáltak-e” az egyes ismérv-változók a kongresszusokon a párttal szemben.

### 1. Küldöttlétszám

A vizsgálatba vett ismérvek sorában az első természetesen a küldöttek létszámának alakulása. Mindenekelőtt szót kell ejtenünk a képviselő elveiről. A kongresszusokon a delegátusok kétféle jogállása volt lehetséges: az állomány szavazati és tanácskozási jogú küldöttekre oszlott. A szavazati jogú küldötteket területi elv alapján delegálták az egyes közigazgatási egységek. A küldöttek megválasztásának joga a területi egység – a kongresszust megelőzően ülésező – pártkonferenciáját illette meg, s e jogot helyette,

legalábbis korszakunk elején, más fórum nem gyakorolhatta. (Figyelemre méltó ebből a szempontból, hogy a XI. kongresszuson 22 küldöttet megfosztottak szavazati jogának gyakorlásától, mert nem a konferencia, hanem a kormányzósági pártbizottsági plénum delegálta őket.<sup>22</sup>)

A küldöttek másik csoportjára, a tanácskozási jogúakra nézve, a következő elv volt érvényes. A képviselet megoszlott a területi elv alapján delegáltak, és a központi állami, szakszervezeti és pártintézmények, a Komintern, a Profintern stb. küldöttei között. Az aktuálisan érvényes arányt a kongresszus előtt rögzítették.

Korszakunkban általánosan elfogadott szabály volt a szavazati jogúak esetében, hogy egy kongresszusi küldött kb. 1.000 párttagot képvisel. Ez a megfelelés jól nyomomonkövethető a két adatsorból.<sup>23</sup> E szabálytól három esetben figyelhető meg eltérés: a VII. (rendkívüli) kongresszuson, amelyen igen csekély számú volt a képviselet, éppen a tanácskozás rendkívüli volta és a polgárháborús körülmények miatt. A XIII. kongresszus (1924) – és kisebb mértékben a XIV. (1925) – esetében szintén jelentős eltérés figyelhető meg: ezúttal túlzott képviseletről van szó. Ennek magyarázata bizonyára a kongresszus előtti politikai viszonyokban – az „ellenzék tevékenységének az „utódlással” is összefüggő felélénkülésében – keresendő. Ekkor ugyanis az újonnan a pártba került tagjelöltek – a szervezeti szabályzat megsértésével(!) – szavazati, s valószínűleg képviseleti jogot kaptak a választásoknál. Így a „lenini behívó” eredményeként megnövekedett egész pártállományt képviseltek megközelítően a szavazati jogú küldöttek, tehát a tagokat és a tagjelölteket együtt.<sup>24</sup>

A szabálytól való eltérés harmadik esetét a XVII. kongresszus adja, ez azonban szándékolt, hivatalos eltérés a korábbi gyakorlattól. A Központi Bizottság a kongresszus előtt a képviseletet oly módon szabályozta, hogy minden 1.500 tagra essen egy szavazati jogú küldött, tekintettel a párt létszámának jelentős növekedésére.<sup>25</sup>

A küldöttek másik csoportja, a tanácskozási jogúaké, a képviseleti elv szempontjából kevésbé egyértelműen jellemezhető, mint a szavazati jogúaké. Az az elv, amely szerint a tanácskozási jogúak a párt tagjelöltjeit képviselik, láthatóan csak a XIV. kongresszustól kezdve vált általánossá.<sup>26</sup>

Az 1. sz. táblázatban arra vonatkozóan is közlünk adatokat, milyen arányban oszlanak meg az egész küldöttállományon belül a szavazati és a tanácskozási joggal rendelkező delegátusok. A táblázat adatait nézve jól megfigyelhető, hogy általában a szavazati jogúak csoportja rendelkezett nagyobb arányú képviselettel. A tanácskozási jogúak aránya csak két

## A küldöttek létszáma és megoszlása

kongresszusok	szavazati jogúak	tanácskozási jogúak	összesen	szav. jogúak és tan. jogúak aránya (%)
II. (1903)	43	14	57	—
III. (1904)	112	22	146	—
IV. (1905)	112	22	146	—
V. (1907)	—	—	336	—
VI. (1917)	157	107	264	59,5 — 40,5
VII. (1918)	47	59	106	44,3 — 55,7
VIII. (1919)	301	102	403	74,7 — 25,3
IX. (1920)	554	162	716	77,3 — 22,7
X. (1921)	694	296	990	70,1 — 29,9
XI. (1922)	522	165	687	76,0 — 24,0
XII. (1923)	408	417	825	49,5 — 50,5
XIII. (1924)	748	417	1165	64,2 — 35,8
XIV. (1925)	665	641	1306	50,9 — 49,1
XV. (1927)	898	771	1669	53,8 — 46,2
XVI. (1930)	1268	891	2159	58,7 — 41,3
XVII. (1934)	1225	736	1961	62,5 — 37,5
XVIII. (1939)	1569	466	2035	77,1 — 22,9

*Források:*

kongresszusi jegyzőkönyvek.

esetben multa felül a szavazati jogúakét: a VII. és a XII. kongresszuson, illetve a XIV.-en a két csoport aránya csaknem azonos volt. Erre a jelenségre elfogadható magyarázatot adni igen nehéz; mindenesetre a VII. kongresszus esetében a tanácskozás rendkívüli jellege is okozhatta az általánostól eltérő megoszlást. Mindenesetre, nem magyarázza a jelenséget a tagok és a tagjelöltek egymáshoz mért arányának változása a párt egészén belül.

Szólni kell még egy általánosabb problémáról. Az adatközlés közel sem egyenletes a két küldött-csoportra nézve. Teljes adatsorokat a tanács-



kozási jogúakról csak három kongresszus (X., XI. és XIII.) jegyzőkönyve közöl; egyébként az adatszolgáltatás töredékes. Mégis megkíséreltük rekonstruálni az e küldött-csoportot jellemző adottságokat, szembeállítva azokat a tanácskozási jogúakra jellemzőkkel. Annyit előrebocsáthatunk, hogy – éppen a képviselőlet eltérő bázisa miatt – bizonyos eltérések figyelhetők meg a két csoport között.

## 2. Nemzetiség

Először a delegátusok nemzetiségi összetételére vonatkozó adatokat elemezzük. Előljáróban meg kell jegyezni, hogy minden esetben a jegyzőkönyvekben közölt összefoglaló számokra támaszkodtunk; ezek forrásai az egyes küldöttek személyi statisztikai adatlapjai voltak, tehát az illető küldött *személyes véleményét* tükrözik arról, hogy ő maga milyen nemzetiségűnek vallja magát. *Egyébként is csak ez a szempont lehet mérvadó.*<sup>27</sup>

Az egyes ismérv-csoportok tulajdonképpen adottak voltak, mindössze néhány korrekciót kellett tenni. A négy „nagy” nemzetiség közül az oroszok, a zsidók és az ukránok adatai közvetlenül rendelkezésre álltak. A negyedik csoport, a lett-észti nemzetiségűeké, összehasonlítás eredménye, ami nemcsak rokon jellegűkkel, de azzal is indokolható, hogy a források is többször együtt említik őket. Azonban szem előtt kell tartanunk, hogy ez első sorban a lettek csoportja, ők a túlsúlyosak, néha 1–10 arányban is. E négy nagy csoporton kívül, amelyeket az 1. sz. grafikonon ábrázoltunk, a párt történetében jelentékeny csoportot alkottak a grúzok, az örmények, a beloruszok és a tatárok. A lengyelek főleg 1917 előtt játszottak jelentősebb szerepet, a többi nemzetiség pedig töredéknek számít. Részletesebben csak a „nagy” nemzetiségek képviselőletével foglalkozunk.

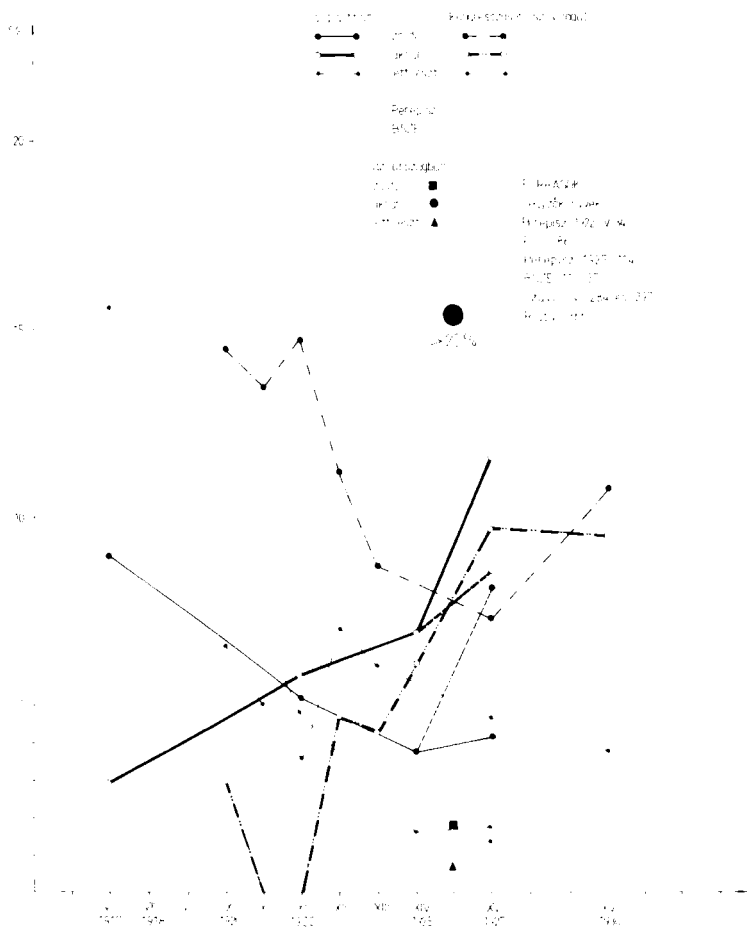
1917 előtt – a „nagyok” mellett – jelentős csoportot alkotnak a grúzok is. A IV. és az V. kongresszus adatai szerint az utóbbin jelentős eltolódás ment végbe a zsidók javára, akiknek képviselőlete csaknem eléri az oroszokét; ez a zsidó nemzetiségű szociáldemokratákat tömörítő Bund taglétszámgyarapodásával függött össze (29 és 35 %). Ezzel párhuzamos a lettek arányának emelkedése, illetve a grúzok csökkenése. Erre az időszakra nézve feltétlenül frakciónkénti vizsgálat szükséges. Ezt, általában az első öt kongresszus adatainak elemzését is elvégzi, igen aprólékos statisztikai módszerekkel, David Lane.<sup>28</sup> Vizsgálatából is kiderül, hogy a zsidók és a grúzok aránya a mensevikek között jelentősen magasabb, mint a bolsevikok körében; az utóbbiak esetében az oroszok vannak kiemelkedően képviselve.<sup>29</sup>

## NEMZETISÉG

	SZAVAZATI JOGÚAK				TANÁCSKOZÁSI JOGÚAK				ÖSSZESEN			
	orosz	zsidó	lett	ukrán	orosz	zsidó	lett	ukrán	orosz	zsidó	lett	ukrán
VI												
VII												
VIII									190	49	21	11
									62,3	16,1	6,7	3,6
IX	372	77	32	16								
	70,2	14,5	6,0	3,0								
X	494	94	35		144	52	5		638	146	40	
	71,6	13,6	5,1		58,1	21,0	2,0		68,0	15,6	4,3	
XI	341	77	19		103	30	12		444	107	31	
	65,3	14,8	3,6		62,4	18,2	7,3		64,6	15,6	4,5	
XII	248	46	29	19								
	60,8	11,3	7,1	4,7								
XIII	488	65	46	33	233	52	31	22	721	117	77	55
	62,5	8,7	6,1	4,4	55,9	12,3	7,5	5,3	61,2	10,0	6,6	4,7
XIV						6,2						
XV	557	66	42	88								
	62,0	7,4	4,7	9,8								
XVI	733	138	49	122	506	97	44	64	1239	235	93	186
	57,8	10,9	3,9	9,6	56,8	10,9	4,9	7,2	57,4	10,9	4,3	8,6
XVI												
XVIII												

1 grafikon

NEMZETISÉG (oroszok nélkül)



Az 1917 utáni időszakban kezdetben – a XI. kongresszusig – az oroszok és a zsidók játszottak jelentős szerepet, s hozzájuk csatlakoznak a lettek. Ekkor jelentős orosz emelkedés figyelhető meg, 1921-es csúcsponttal, amely a zsidók, a lettek és – kisebb mértékben – az ukránok rovására történt. A X. kongresszustól kezdve, egészen a még jellemezhető XVI.-ig, végig megfigyelhető az oroszok arányának lassú csökkenése. Ennek eredményeként képviseletük több mint 70 %-ról 60 %-ra esik vissza. Amennyire az adatokból következtetni lehet, állandó túlképviselés figyelhető meg esetünkben a szavazati jogúaknál: a X. kongresszuson az aránykülönbség kb. 14 %, de általában is kitesz 5–8 %-ot.

A zsidók a XI. kongresszusig bezárólag kb. 15 %-kal képviseltetik magukat. Arányuk jelentős csökkenése ekkor kezdődik, s a XIII.-tól kezdve 10 % körül stabilizálódik. Csökkenésük párhuzamosan halad az ukránok arányának emelkedésével. Az ő esetükben a túlképviselés a tanácskozási jogúak oldalán van (XI.: 13,6 – 21,0 %), általában 4–6 % körül mozog az aránykülönbség.

Az ukránok felemelkedése korszakunkban a harmadik fő tendencia. 1922-ig végig 5 % alatt maradnak, sőt, 1921-ben és 1922-ben hiányoznak a kongresszusról (legalábbis a források nem említik őket). A XV. kongresszuson érik el kb. 10 %-os képviseletüket, ami megmarad a XVI.-on is.

Az oroszok képviseletének maximuma a X. kongresszura esik, a zsidóké a XI.-re, a letteké pedig a XII.-re. Az ukránokra ennek éppen a fordítottja igaz: mélyponton vannak a X–XI. kongresszus idején. S míg a zsidók a XV., az oroszok pedig a XVI. kongresszuson jutnak el képviseletük minimumához, az ukránok képvisellete ekkor maximumot ér el. A tendenciák tehát éppen ellentétesek: a huszas évekre végig jellemző az orosz forradalmi mozgalomban korábban döntő szerepet játszó három nemzetiség képviseleti arányának csökkenése, illetve, ennek kiegészítéseképpen, a többi nemzetiség összesített arányának növekedése; ez utóbbiak közül legjelentősebbek az ukránok. Míg a IX. kongresszuson a három „rég” nemzetiségből származók adták a szavazati jogú küldöttek 91,3 %-át, addig a XVI. kongresszusra ez az arány 72,6 %-ra esett vissza, miközben az egyes kongresszusok között is rendre csökkent.

Az arányváltozás sebessége jelentősnek mondható az oroszok esetében a X. és XII., míg a zsidóknál a XI. és XIII. kongresszus között. Az ukránok emelkedése a XI. és XV. kongresszus között, leszámítva a XIII.-on történt visszaesést – végig gyorsüteműnek tekinthető.

A „mesterséges beavatkozások” hatása a nemzetiségi összetételre egy-

általán nem világos. Az orosz csúcspont az első párttisztítás előtti X. kongresszusra esik. Tulajdonképpen a „csisztka” után kezd emelkedni az ukránok, és csökkenni a zsidók aránya. Az ukrán megtorpanás a „lenpriziv” idejére esik, illetve annak befejeződése után az ukránok aránya tovább emelkedik. Képviselőtük a második csisztka után stabilizálódik. Nem tudjuk azonban megítélni, hogy ezek véletlen egybeesések-e, avagy valóságos összefüggéseket takarnak.

A kongresszusi adatok pártadatokkal való összehasonlításának fő nehézsége abban áll, hogy a pártra vonatkozó adatok némely esetben ellentmondanak egymásnak. Az egyes források eltéréseit a 3. sz. táblázatban foglaltuk össze. — Az 1917-es adatok szerint, az oroszok abszolút többsége mellett, igen jelentős a lettek aránya (az észak nélkül a párt állományának 14 %-át adják); a zsidók 10 %-os aránya szintén magasnak tekinthető. A pártot és a kongresszust összehasonlítva látható, hogy az oroszok 1921-ig nagyjából arányosan vannak képviselve az összes delegátust figyelembe véve, s némileg felülreprezentáltak a szavazati jogúakra nézve. Ekkortól kezdve képviseleti arányuk alatta marad pártbeli arányuknak. A tendenciák azonban megfelelnek egymásnak, és az „alulreprezentációs rés” csökken (legalábbis 1927-ig). Ha ezeket az arányszámokat az 1926-ra rendelkezésünkre álló, az összlakosságra vonatkozó nemzetiségi megoszlás adataival vetjük egybe,<sup>30</sup> azt tapasztaljuk, hogy 65–70 %-os pártbeli képviselőtük jelentősen magasabb, mint az egész ország lakosságára vonatkozó 52,9 %-os arányuk.

A zsidók jelentős felülreprezentációja végig megmarad: ez általában kétszeres, sőt 1922-ben háromszoros képviseletet jelent. 1925-ig mindkét görbe (a pártbeli és a kongresszusi) csökkenő tendenciájú, s a kettő közötti különbség is csökken. Pártbeli arányuk mintegy kétszerese országos arányuknak.

Az ukránok kétszeres alulreprezentációja végigkíséri a korszakot. Pártbeli arányuktól is elmaradnak, noha a különbség 1927-ig egyre csökken; ha e fenti arányt az országon belüli arányukkal hasonlítjuk össze, igazán számottevő eltérést — azaz elmaradást tapasztalunk: 1926-ban az ország lakosságának 21,2 %-a ukrán, míg 1927-ben a pártban arányuk csak 11,7 %, tehát kb. fele országos arányuknak.

A lettek a IX–XI. kongresszuson alulképviseltek; ekkortól pártbeli arányuk már elmarad kongresszusi képviseleti arányuktól. Különösen az 1917 körüli években jelentős különbség mutatkozik pártbeli és országos arányuk között, amely utóbbi 1926-ban az összes balti néppel és a lengye-

## Nemzetiség; az egyes források eltérései

(Az első oszlopban az abszolút számok, a másodikban a %.)

IDŐ	FORRÁS										
		oroszok		zsidók		ukránok		lettek-észtek		beloruszok	
1917	Szuovorov <sup>1</sup>		56,0		9,0		3,0		15,6		1,8
1922	Szuovorov	270.409				22.078		9.512		5.534	
	Perepisz		72,0		5,2		5,9		4,9		1,5
	Rigby		72,0		5,2		5,9		4,6 <sup>2</sup>		1,5
1925	PCO	535.086	72,2	28.900	3,9	52.000	7,0		1,5 <sup>3</sup>		1,5 <sup>3</sup>
1927	BSZE <sup>4</sup>	743.167	65,0	49.511	4,3	134.030	11,7	17.380	1,5	36.420	3,4
	Szuovorov	743.167				134.030		17.380		36.420	
	Rigby <sup>5</sup>		65,0		4,3		11,7		2,6 <sup>2</sup>		3,2
	Perepisz		70,9		8,4		8,7		1,8		1,8

1. Szuovorov forrása: Perepisz 1922, 34.

2. Balti népek és lengyelek összesen.

3. Az 1,2–1,6 % rovatában, közelebbi megjelölés nélkül.

4. A BSZE hivatkozása: Perepisz 1927, ?.

5. Rigby forrása: *Izvesztyija CK*, Nos. 7–8, avg.-szent. 1923, 61.

## Nők aránya a pártban, nemzetiségek szerint (%)

	tagok	jelöltek	összesen
orosz	8,2	12,9	10,4
zsidó	25,1	23,9	24,7
lett	20,1	14,9	19,2
ukrán	5,4	6,8	6,1
belorusz	3,6	6,1	4,7
észt	12,0	10,1	11,4
litván	12,7	2,5	10,3
lengyel	9,2	10,2	9,6
örmény	2,4	2,2	2,3
üzbég	0,2	1,8	1,0
kirgiz	0,3	1,2	0,9
oszét	0,5	12,5	4,2
tadzsik	–	–	–
német	9,9	13,7	11,5

*Forrás:*

PCO, 116.

lekkel együtt sem éri el az 1 %-ot. Pártbeli arányuk jelentős csökkenésében bizonyára szerepet játszott az a körülmény, hogy a polgárháború idején csoportjukat – amely nagy szerepet játszott a frontokon és a front mögötti Cseka munkájában is<sup>31</sup> – súlyos veszteségek érték.

Ha a kongresszusi adatokat összehasonlítjuk a 16. pártkonferencia oroszokra és zsidókra vonatkozó adataival – bár ez önmagában kevés a konferenciák jellemzéséhez – látjuk, hogy az oroszok alatta maradnak az erre az időre eső kongresszusok képviseleti arányainak, míg a zsidók felülmúlják azt.<sup>32</sup>

Érdekes pótlólagos szempontot adhatnak a 4. sz. táblázatban bemutatott számok, a nők arányáról az egyes nemzetiségi csoportokon belül. Kiténik, hogy 1925-ben a zsidó nemzetiségű párttagok egynegyede nő, s a lettek esetében is magasabb az arány 20 %-nál. Az észtek és a litvánok esetében is meghaladja a 10 %-ot, míg a németeknél megközelíti azt. Elég csekély

a nők aránya az orosz párttagok soraiban, s még inkább az ukránok és a beloruszok esetében.

### 3. A pártba lépés ideje szerinti megoszlás

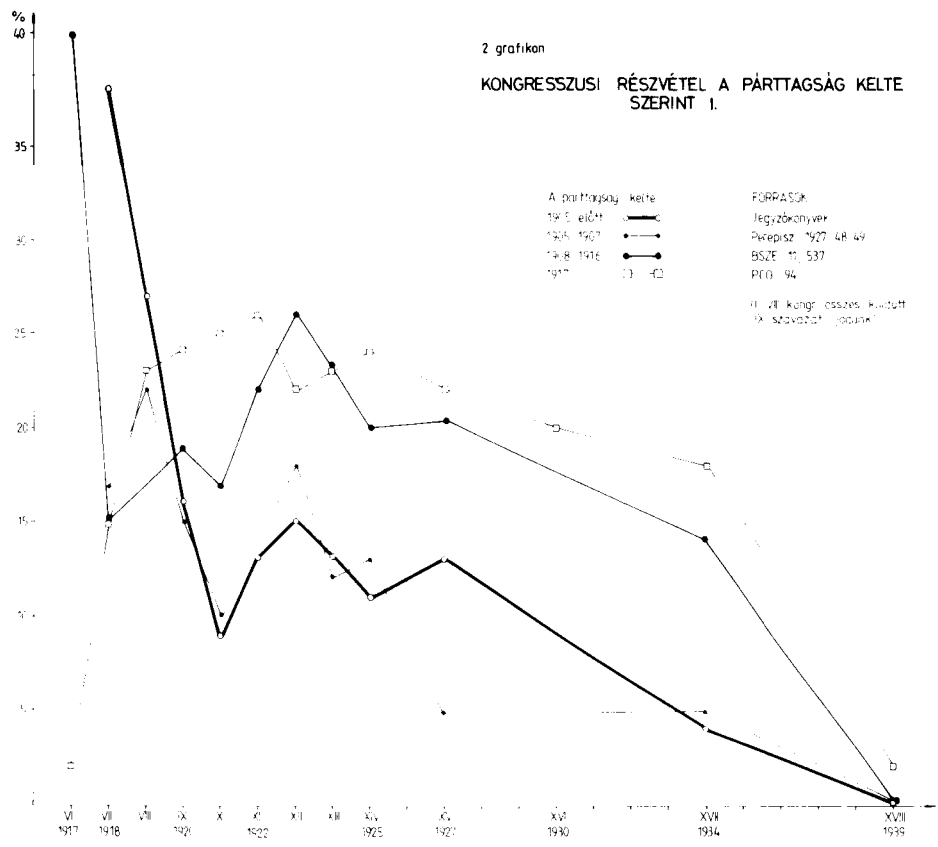
Ennek az ismérvnek az esetében már komolyabb problémát jelentett a helyes ismérv-csoportok kialakítása. Évenkénti bontásban az adatok kezelhetetlenek lennének, s a források is valamilyen módon összevont csoportok szerinti adatokat közölnek. Így tehát feltétlenül el kellett végezni valamilyen összevonást; kérdés azonban, hogy milyen elv szerint. A helyes megoldás véleményünk szerint az, amely a korszakolást az egyes periódusok tartalma szerint végzi el. Ennek az elvnek megfelelően, a következő ismérvcsoportokat alakítottuk ki első lépésben: az első forradalomig; maga az 1905–1907-es forradalom; 1908–1916; 1917; innen évenkénti bontásban. Később azonban, e táblázat adatainak feldolgozása során, világossá vált, hogy szükség van egy olyan táblázatra is, amely kevésbé részletes bontást alkalmaz. Ezért indokoltnak látszott a forradalom előtti („földalatti”) szakaszt egyetlen csoportként szerepeltetni, annál is inkább, mert a későbbiek során, a szemlélet vagy az elemzés számára, az ide tartozó emberek egyetlen összefüggő kategóriát alkotnak („régibolsevik”), tekintet nélkül belső megoszlásukra. 1917 mint önálló kategória megtartható, hiszen önmagában is jelentős csoportról van szó. Belső megoszlásának vizsgálata – ti. hogy Október előtti vagy azt követő pártba lépésről van-e szó – sajnálatos módon megoldhatatlannak bizonyult. Az ezt követő három polgárháborús év, 1918–19–20 tartalmi szempontból szintén indokoltan összevonható. 1921–23: az első „csisztká” évtől a „lenpriziv” kezdetéig: ezt az időszakot is tartalmi hasonlóságok jellemzik, pl. a növekedés visszafogása. A „lenpriziv” mindenképpen választóvonalnak adódik. 1929 a második nagy „párttisztítás” éve, szintén feltétlenül szakaszhatár. Az 1929 utániak az utolsó csoport, akik immár az „egy országban épülő szocializmus” körülményei között lépnek a pártba; ilyen értelemben feltétlenül egy „új generáció” képviselői. – E tömörebb táblázat összeállításával mellett szólt az áttekinthetőség szempontja is. Éppen ezért nem közöljük a részletes táblázatot, s behatóbban a második adatait elemezzük. (ld. az 5. sz. táblázatot és a 2. és 3. sz. grafikon).

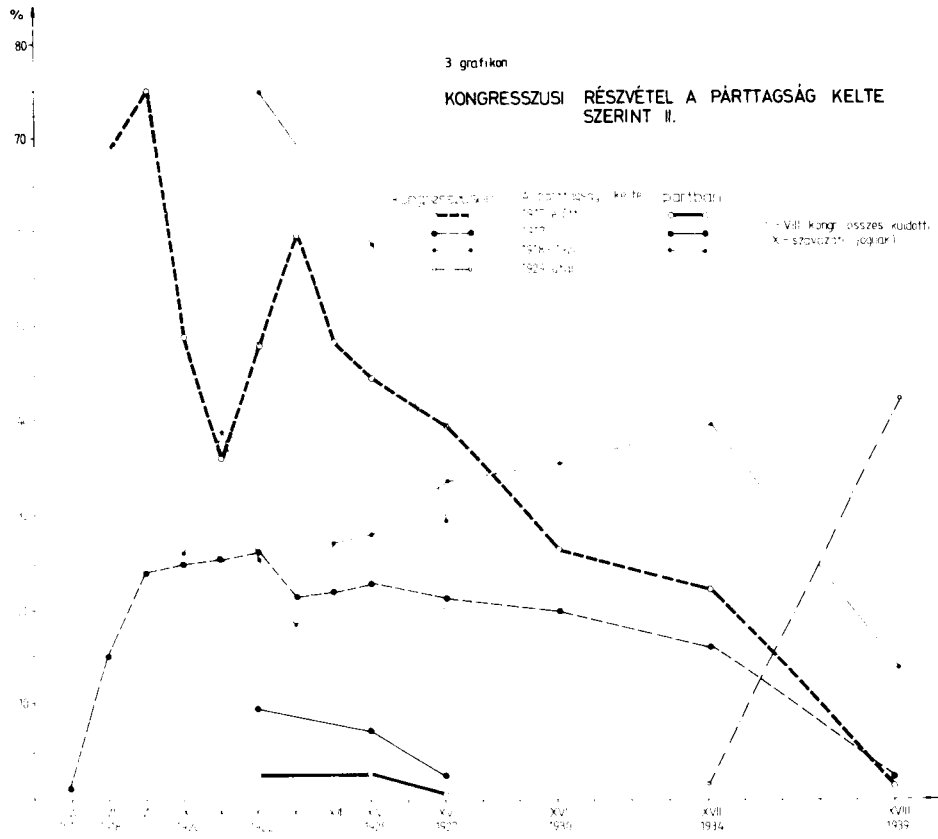
Az 5. sz. táblázatot szemlélve, a kép még meglehetősen kusza. A 6. sz. táblázat és az ennek alapján készült grafikon azonban már élesen kirajzol néhány fontos tendenciát. A legszembeszökőbb és legegységesebb irány-



## PÁRTBA LÉPÉS IDEJE (összevont)

	SZAVAZATI JOGÚAK					TANÁCSKOZÁSI JOGÚAK					ÖSSZESEN							
	-1917	1917	1918- 1920	1921- 1923	1924- 1928	1929-	-1917	1917	1918- 1920	1921- 1923	1924- 1928	1929-	-1917	1917	1918- 1920	1921- 1923	1924- 1928	1929-
VI			-	-	-	-			-	-	-	-			-	-	-	-
VII	34 72,3	5 10,6	1	-	-	-	40 67,8	11 18,6	0	-	-	-	74 69,8	16 15,1	1	-	-	-
VIII		72 23,6		-	-	-				-	-	-				-	-	-
IX	259 48,9	226 42,6	45 8,5	-	-	-												
X	244 35,4	175 25,5	262 38,0	0	-	-	82 33,1	51 20,6	108 43,6	0	-	-	326 34,8	226 24,1	370 39,4	0	-	-
XI	252 48,3	136 26,1	132 25,3	2 0,4			90 54,5	28 17,0	45 27,3	2			342 49,8	164 23,9	177 25,8	4 0,1		
XII	242 59,4	89 21,8	76 18,6	0	-	-	234 55,9	84 20,1	100 24,0	0						0		
XIII	364 48,7	172 23,0	203 27,1	9 1,3	0	-	199 47,7	75 18,1	125 30,0	18 4,3	0	-	563 48,3	247 21,2	328 28,2	27 2,3		
XIV		156 23,5				-												
XV	38,5																	
XVI	341 26,9	253 20,0	449 35,5															
XVII	275 22,4	218 17,8		50 4,1	164 13,4	32 2,6												
XVIII	2,4	2,6	14,4			43,0												





zatot az 1917. előttiiek mutatják: végig megfigyelhető a régiék arányának állandó csökkenése, egy megszakítással a X. kongresszus mélypontja után.

A 17-es párttagok csoportjának vonala sajátos emelkedő-ereszkedő pályán mozog: a VI–VIII. kongresszuson igen gyors emelkedéssel, innen mérsékelt emelkedéssel a XI.-ig, hasonlóan mérsékelt csökkenéssel a XVII.-ig; innen – a „személyi kultusz” ismert eseményei miatt – radikális csökkenés a XVIII.-ra.

A polgárhaborús párttagok csoportjának vonala kevésbé egyértelmű. Kezdetben, megjelenésükkor, szinte azonnal maximális képviselőhez jutnak a X. kongresszuson, megelőzve az ekkorra radikálisan csökkenő régiék csoportját is. Az ezt követő két kongresszuson – nyilván a „csisztká” hatására – az irányzat megfordul: csaknem megkétszereződik a régiék képviselője, s ezzel együtt felére csökken a polgárhaborúsoké. Számukra a XII. kongresszus a mélypont. Innen képviselőjük ismét fokozatosan növekszik a XVII. kongresszusig, s újra eléri a kb. 40 %-ot. Az 1939-ben megtartott XVIII. kongresszusra e csoport aránya is a sztálini önkény „beavatkozása” következtében csaknem 1/3-ra csökken.

Az 1921–23-as tagok képviselője a nagyobb csoportokhoz képest végig elhanyagolható. Az 1924–29-esek a XVII.-re jelentősebb képviselőhez jutnak, 1939-re azonban nincs adat róluk. Az 1929. utáni tagok 1934-ben kb. 2,5 %-kal szerepelnek; arányuk 1939-re csaknem meghúszoszorozódik, s ők alkotják a kongresszusi delegátusok legjelentősebb csoportját.

Az egyes görbék szélső értékei a következőképpen alakulnak. A X. kongresszuson „a régiék” aránya első mélypontra jut, majd a XII.-en tetőzik ismét 60 % körüli képviselővel. A XVII.-en a csoport még kb. 1/4-nyi képviselővel rendelkezik, a XVIII.-ra *abszolút minimumot* ér el. Ezzel párhuzamosan a „17-esek” a XI. kongresszuson „tetőznek”, addigi növekedésük megáll és csökkenésbe fordul. A „polgárhaborúsok” első maximuma a X. kongresszus; innen visszaesnek a XII. helyi minimumára, kiegészítendő a régiék emelkedését. Ez, mint már utaltunk rá, bizonyára a „csisztká” eredménye. Abszolút maximumhoz a XVII.-en jutnak, majd a XVIII.-on abszolút minimum-pontjukat érik el. Ekkor egyébként e három kategória együttes képviselője kb. 20 %-nyi. E fenti csoportok esetében a tendenciaváltás időpontja a XII. kongresszusra esik: ekkor kezdődik a régiék állandó és erőteljes csökkenése, a polgárhaborúsok növekedése és a 17-esek enyhe csökkenése. Ez a szakasz a XVII. kongresszusig tart. Kitüntetett helyzetben van a X. kongresszus is, a polgárhaborúsok kiemelkedő és a régiék igen alacsony képviselővel.

Ennek az ismérvnek az esetében nem különösebben indokolt a kongresszusi adatoknak a pártra vonatkozókkal való összevetése a maga egyszerű formájában. *Magában a pártban már 1919 októberében is csak 20 %-ot tesz ki az 1917 október előtti tagok aránya, s csak 8 % a február előttié.*<sup>33</sup> 1922-ben az 1917-es tagok aránya sem éri el már a 10 %-ot, a későbbiekben pedig a régiekkel együtt adtak kb. 10 %-ot. Ennek oka egyrészt a polgárháborús veszteségben keresendő, bár ezt számszerűen igazolni igen nehéz.<sup>34</sup> Másrészt, és ez a fő szempont, az esetleges fizikai veszteség nem a párt közép- és felsőszintű vezetőit érintette, hanem az egyszerű párttagokat.

Nem indokolt tehát az egyszerű összehasonlítás, hiszen az 1917 előtiek és az 1917-esek a korszakban végig jelentősen felülreprezentáltak, még a XVII. kongresszuson is; (a régiek 1927-ben pl. kb. 40-szeresen). Velük kapcsolatban azt kell figyelembe venni, hogy számbelileg csekély réteget képviselnek; ez a képviselőlet, illetve annak bázisa szűnik meg 1939-re. *A csökkenés így az elit csökkenése:* az 1939-es adat (2,4 %) a közép- és felső szinten addig megmaradt régi párttagok eltávolítását reprezentálja.

A „polgárháborúsok” csoportja a XV. kongresszusig általában igen erősen alulreprezentált: 1922-ben már a tagság 3/4-ét a polgárháborús tagok alkotják. Ezt a fajta aránytalanságot azonban természetes jelenségnek kell tekintenünk. 1927 után a tendencia megfordul, a csoport felülreprezentált lesz. Ebben nyilván a „lenpriziv” hatását kell látnunk: *a párt 1927-re állományát tekintve megújult.*

Az 1922-es párttisztítás hatása ebből a szempontból nem érzékelhető, azonban befolyással volt a túl- vagy alulképviselőlet mértékére,<sup>35</sup> ahogyan a „lenpriziv” esetében is láttuk.

Érdemes e helyen összehasonlítást tenni egy következő ismérvvel, az életkorral. Ti. az a tény önmagában is sokatmondó, hogy a delegátusok életkora a VI–XI. kongresszuson nagyjából változatlan maradt. A testület megújulása, a fiatalok bekerülése – legalábbis közvetett módon – újkeletű párttagsággal rendelkezők bevonására utal.

A tanácskozási és szavazati jogú küldöttek képviselői arányait összehasonlítva megállapíthatjuk, hogy a tanácskozási jogúaknál megfigyelhető a „legrégebbi” (1905 előtti) párttagok túlképviselőlete a szavazati jogúakkal szemben. Az egyes arányok a X–XIII. kongresszuson a következők: 8,8 – 11,3; 13 – 23; 15,4 – 23,5; 12,8 – 19,3 %. A régi párttagok összességére nézve azonban ez az összefüggés nem igazolódik: az 1905–07-esek és az 1908–16-osok csoportjában a szavazati jogúak aránya a magasabb.

4. *Életkor*

Az életkori ismérvcsoportok kialakítása tulajdonképpen kézenfekvő volt, noha mégsem teljesen egyértelműen megoldható. A vizsgálat számára ui. természetesen adódna a 20–30–40–50 évnél a csoportathárók megvonaása, néhány adat azonban 25–35-ös csoportathárookra vonatkozik; e problémát azonban sikerült kiküszöbölnünk. Így 5 csoportot alakítottunk ki: a 20 év alattiakét, a 20–30 évesekét, a 30–40 és a 40–50 évesekét, valamint az 50 év fölöttiekét. Teljes adatok csak az 1919–1930 közötti időszakra állnak rendelkezésre, s ekkor is csak a szavazati jogúakat vehettük figyelembe. Az adatokat a 6. sz. táblázat tartalmazza.

Grafikusan ábrázoltuk a négy fő életkori csoportot; a 20 év alattiakat – mint töredéket – nem szerepeltettük (ld. 4. sz. grafikon).

A grafikonok első megközelítésben is igen jól követhetők és teljesen egyértelmű tendenciákat rajzolnak fel, ha kezdőpontnak a IX. kongresszust választjuk. A VIII. kongresszus még más képet mutat, illetve a VIII–IX. közötti mozgás éppen ellentétes irányú a következőkben tapasztalhatóval. Ilyenformán az életkori adatsor alakulását három szakaszra bonthatjuk. A IX–XV. kongresszus között mindhárom nagy csoport irányváltozás nélkül mozog: *a 20–30 évesek csoportja 1930-ig egyfolytában csökkenő aránytal képviselheti magát.* A IX. kongresszuson képviselük még igen tekintélyes: 55 %. A XVI. kongresszusra ez az arány éppen 10 %-ra csökken. Ez a súlyos arányvesztés láthatóan a 30–40 és 40–50 év közötti korcsoport javára történt: e két csoport kb. egyenlő arányban jutott hozzá a legfiatalabbak elvesztett képviseléhez.

A 30–40 évesek csoportjának részesedése az első szakaszban (VIII–IX.) kb. 10 %-kal csökken; ettől fogva a XV. kongresszusig folyamatosan emelkedik. Gyakorlatilag az ekkor elért arányt tartja meg a XVI.-ra (62–60 %).

A 40–50 éveseknél hasonló a helyzet: a VIII–X. kongresszus között arányuk csökken; az ekkori kb. 7 %-ról kezd emelkedni, jóllehet növekedésük kevésbé egyértelmű, mint az előbbi csoporté: megfigyelhető egy kisebb visszaesés. Képviselük a XV. kongresszuson tetőzik, ekkor a küldöttek kb. 1/4-ét adják.

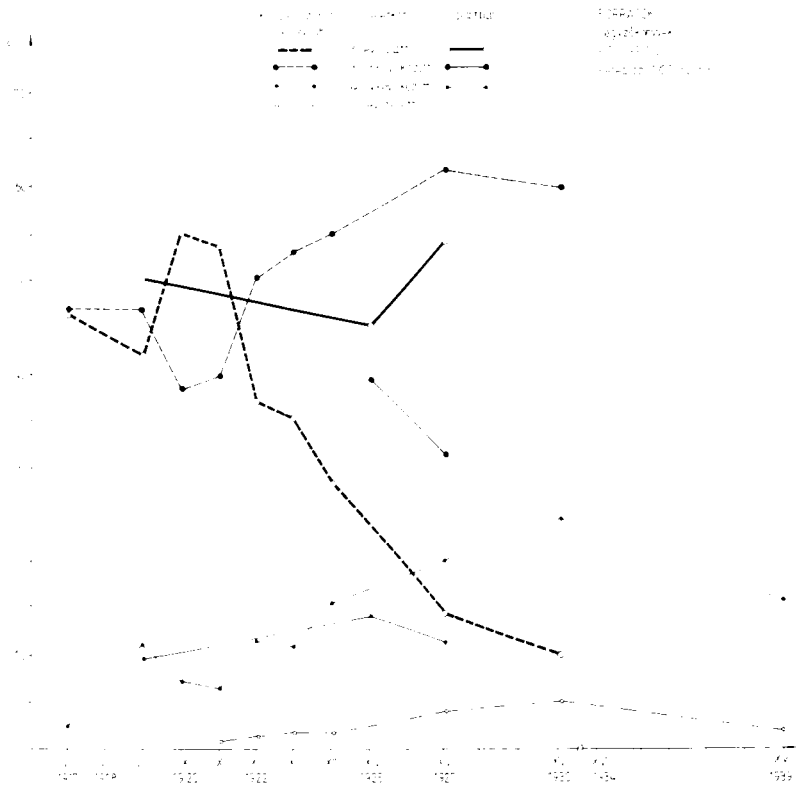
A harmadik szakasz sajátosságaira (ez a XVII–XVIII. kongresszust jelenti) csak következtetni tudunk, a XVIII. kongresszuson a két idősebb korcsoportra adott viszonylagos számok alapján. Eszerint a tendencia a XVI., de inkább a XVII. kongresszus után megfordult: *a két idősebb korosz-*

## ÉLETKOR

	SZAVAZATI JOGÚAK				TANÁCSKOZÁSI JOGÚAK				ÖSSZESEN			
	-29	30-39	40-49	50-	-29	30-39	40-49	50-	-29	30-39	40-49	50-
VI												
VII												
VIII									128	140	35	2
									42,0	45,9	11,4	0,6
IX	291	203	36									
	54,5	38,0	7,0									
X	363	274	45	8	131	86	26	5	494	360	71	13
	52,8	39,8	6,5	1,2	52,8	34,7	10,4	2,0	52,8	38,5	7,6	1,4
XI	192	260	58	7	80	53	24	6	272	316	82	13
	37,1	50,3	11,2	1,4	49,1	32,5	14,7	3,7	40,0	46,0	12,1	1,9
XII	34,6	52,9	10,5	2,0								
XIII	205	413	115	15	124	182	82	29	329	595	197	44
	27,4	55,2	15,4	2,0	29,7	43,8	19,5	7,0	28,2	51,1	16,9	3,8
XIV	22,8											
XV	14,0	62,0	20,0	4,0								
XVI	10,0	60,0	25,0	5,0								
XVII												
XVIII	49,5	32,0	15,5	3,0								

4. grafikon

## ÉLETKOR





*osztály képviselőinek növekedése csökkenésbe fordult át.* Ha elfogadjuk, hogy a 30–40 évesek XVI. kongresszuson indult csökkenése is folytatódott a XVIII.-ig, akkor az idősebb korosztályok e veszteségeit a fiatalok újbóli előretörése kompenzálta. Így legalább 20 %-os növekedésüket kell feltételeznünk (kb. 30 %-ig), ám lehetséges, hogy ez túl szerény számítás.

A X. kongresszus kiemelkedően fiatal képviselője után a XI. párttisztítás utáni kongresszuson e képviselő radikális csökkenése figyelhető meg, amelyet a két idősebb csoport hasonló növekedése egészít ki. Ez feltehetően összefüggésbe állítható azzal a körülménnyel, hogy a „csiszka” során sok fiatal távolítottak el a pártból, akik egyaránt fiatalok voltak életkorukat és párttagságukat tekintve.

A harmadik szakaszban bekövetkezett változásokat valószínűleg szintén összefüggésbe kell hoznunk a 30-as években bekövetkezett mesterséges beavatkozással, amely elsősorban éppen a már korosodó, régebbi párttagokat, a kongresszus képviselt középszintű vezetőket távolította el a pártból.

E helyen is utalnunk kell arra a körülményre, hogy az egyes ismérvek szerinti elkülönített vizsgálat sem fedheti el előlünk az egyes ismérvek változásainak kölcsönös összefüggését. Így pl. *természetes korreláció van az életkor és a „pártsztázs” – a pártba való belépés dátuma – ismérve között.* Az életkor ugyanakkor kapcsolatban áll a képviselő állandóságával: nagyobb mértékben állandó küldöttállomány pl. az átlagos életkor növekedését vonná maga után, illetve megfordítva. Valószínűleg a képzettség és a foglalkozás között is kimutatható ilyen kapcsolat, s elképzelhető, hogy más ismérvek között is mutatkozna. A fentieknek megfelelően, a delegátusok átlagéletkorának a VI. és X. kongresszus között mutatkozó megközelítő azonossága indirekt módon utal a „pártsztázs” csökkenésére és az állomány viszonylag nagyarányú megújulására.

A párt, a maga egészében, a vizsgált korszakban végig fiatal maradt. 1919. októberében pl. a tagságnak mindössze 10 %-a volt 40 évnél idősebb.<sup>36</sup> Ekkor a 30 év alattiak több, mint 50 %-ot tesznek ki. 1925-re az állomány némileg megváltozik: a 30 évnél fiatalabbak ekkor a párttagság 45 %-át alkotják, tehát esetükben az 1919-es adathoz képest némi csökkenés tapasztalható; ennek ellentétéként, 10-ről kb. 13 %-ra nő a 40 évnél idősebbek aránya. A 30-asok 40 % körüli aránnyal szerepelnek.<sup>37</sup> 1925 után a korábbi irányzat a pártban megfordul: 1927-ig jelentős (10 %-os) növekedést érnek el a huszonévesek; arányuk a párt egészében eléri az 54 %-ot, így abszolút többségbe kerülnek. Ezzel szemben, a másik két fő korcsoport képviselőinek aránya a párton belül csökken, mégpedig erőteljesen a 30-asoké

(40-ről 32 %-ra) és mérsékelten a 40-eseké (11,5 %).<sup>38</sup> Az adatok fényében elmondható, hogy *a bolsevik párt nemcsak fiatal volt, de a 20-as évek végéig tovább fiatalodott.*

*Ez a tendencia – legalábbis az 1925 utáni – éppen az ellenkezője a kongresszusi képviseletben tapasztalhatónak.* Miközben a pártban csökkent a két idősebb generáció aránya, kongresszusi képviseletük kb. 1930-ig növekedett. *A huszonévesek a pártban 1927-re abszolút túlsúlyba jutnak, miközben kongresszusi képviseleti arányuk radikálisan csökken.* Az ellentétes tendenciák első megközelítésben nyilván az e testületben képviselt középszelet megállapodottabb korúakból verbuválódásával magyarázható, s ennyiben természetesnek mondható.

Vizsgált korszakunkat – különösen a fordulópontnak tekinthető XI. kongresszus után –, az előzőknek megfelelően, végigkíséri a fiatalok igen nagyfokú alulreprezentációja, az alulreprezentációs rés növekedésével. A harmincévesek esetében a tendencia hasonló, ám fordított előjelű: a csoport felülreprezentált, s a rés növekszik. A 40–50 év közöttiek kb. 1923-ig még alulreprezentáltak, a XIII. kongresszus után felülreprezentáltak lesznek, 1925–27 között a rés növekedésével. Úgy látszik, az 50 éven felüliek 1927-ben valamelyest túlképviseletet; a korszakban azonban arányuk elenyésző.

Érdekes lenne a későbbiekben a párt legfelsőbb vezetésének életkori adatait is az eddig vizsgált két adatsor mellé állítani. Néhány 1927-re számított példát bemutatunk: *a Politikai Bizottság 17 tagjának és póttagjának adatai alapján a testület átlagos életkora 41,1 év.* (A legidősebb Kalinyin 52, a legfiatalabb Molotov 37, a póttagok közül Kaganovics 34, Andrejev és Mikojan 32 éves.) *Ezek szerint a felső vezetés is fiatalnak mondható, noha természetesen a párt átlagánál idősebb.*

## 5. Képzettség

A küldöttek képzettség vagy iskolai végzettség szerinti csoportosítása során az egyes ismérv-változók nagyjából adottak voltak. *Különválasztottuk* mindenekelőtt *a felsőfokú iskolai végzettséggel rendelkezőket*, de nem soroltuk hozzájuk a befejezetlen felső képzettséggel rendelkezőket. Ez utóbbiak a következő csoportba, *a középfokú végzettséggel rendelkezők* csoportjába kerültek. Ugyanígy, a befejezetlen középfokúakat *az alsófokúak kategóriájához* számítottuk. E harmadik nagyobb ismérv-csoport kialakításakor mérlegelni kellett, hogy az e három nagyobb csoport egyikébe sem sorolható képzettség-típusokat (városi, önképzés, börtönbeli képzettség)

– amelyek igen gyakran előforduló megjelölések – hová soroljuk. Tehát kialakítsunk-e egy nagyobb csoportot, amely tartalmazza a két felsőn kívüli összes típust, vagy különálló „egyéb” kategóriaként kezeljük az egyértelműen nem besorolhatókat. Mi ezt az utóbbi megoldást választottuk, de a párt egészére nézve a grafikonon közöljük a nagyobb csoport adatait is. Választásunkat indokolja az a tény, hogy *a hivatalos intézményi formákon kívüli képzés során elsajátított tudásmennyiség korántsem biztos, hogy alacsony szintűt, alsófokút jelent. A bolsevik párt sok kiemelkedő, feltétlenül képzett vezetője ilyen keretek között szerezte meg tudását.* Fontos sajátosságok viszont éppen abból adódnak, hogy a két első csoport aránya hogyan alakul; a negyedik, „egyéb” csoport képvisellete a régi párttagsággal rendelkezők arányának alakulásával állítható összefüggésbe.

Az elemzés kezdőpontja a VIII. kongresszus: ekkor a megoszlás nagyjából 25–25–35–15 % a négy csoportra nézve. Innen továbbhaladva, a két szélső kategória mozgása homogén szakaszt jelöl ki, amelynek másik határpontja a XVI. kongresszus. *A felsőfokúak aránya nagyjából a korszak egészén keresztül csökken, míg a másik oldalon fokozatosan növekszik az alsófokúak képvisellete.* Az előbbiekről részaránya kb. 10 %-ra esik vissza, míg az utóbbiaké eléri a 75–80 %-ot. Az irányok azonosak a szavazati és tanácskozási jogúak esetében egyaránt. A középfokú képzettséggel rendelkezők változása nem jelöl ki az előzőkhöz hasonló tág szakaszhatárokat, hanem két rövidebb szakaszt ír le. A csoport kb. a XII. kongresszusig emelkedő irányzatú; ekkor tendenciája megfordul és csökkenő lesz, egészen a XVI.-ig. E kongresszus mindhárom kategória esetében szakaszhatár. Addigi tendenciájuk ekkortól kezdve megfordul: a XVII. és XVIII. kongresszus időszakára a felsőfokúak aránya növekszik, ugyanígy a középfokúaké is, míg az alacsony aránya jelentősen csökken.

Nyilvánvaló magyarázatot találhatunk e mozgásokra, ha tekintetbe vesszük az általános körülményeket. Természetes jelenségnek látszik, hogy *a régi párttagok arányának csökkenése a korszakban együttjárt a legképzettebbek háttérbeszorulásával.* A párt döntő tömegeit – a kongresszusi képviselertet is befolyásoló módon – az újonnan belépett, alacsony műveltségi cenzussal rendelkezők alkották immár. A régi típusú, gazdag forradalmi tapasztalatokkal rendelkező és magas képzettségű bolsevik forradalmárok a párton belül elenyésző kisebbségbe szorultak. A húszas évek végétől azonban – a szocializmus építésének felgyorsulásával párhuzamosan – megkezdődött a proletár származású káderek felső tanintézetekbe irányítása, egy új értelmiség kialakításának kísérlete. Korábban, tudjuk, a „szakértő” szó-

## KÉPZETTSÉG

	SZAVAZATI JOGÚAK				TANÁCSKOZÁSI JOGÚAK				ÖSSZESEN			
	felső	közép	alsó	egyéb	felső	közép	alsó	egyéb	felső	közép	alsó	egyéb
VI												
VII												
VIII									73	76	113	43
									23,9	24,9	37,0	14,1
IX	107	124	170	129								
	21,0	23,0	32,0	24,0								
X	112	167	334	67	57	82	95	14	169	259	429	81
	16,2	25,7	48,4	9,7	22,9	33,1	38,4	5,6	18,0	27,6	45,7	8,6
XI	68	149	234	71	27	41	89	8	95	190	323	79
	13,1	28,8	44,8	13,6	16,3	24,9	53,9	4,8	13,8	27,7	47,0	11,5
XII		29,4	49,7									
XIII	41	134	500	73	59	113	206	36	100	247	706	109
	5,5	17,9	66,8	9,8	14,0	27,2	50,1	8,7	11,6	21,3	50,8	9,4
XIV	5,1	22,3	66,1									
XV												
XVI	92	163	1013		144	148	599		236	311	1612	
	7,2	12,9	79,9		16,2	16,8	67,2		10,9	14,4	74,7	
XVII	10,0	31,0	59,0									
XVIII	496	352	721		116	126	224		612	478	945	
	31,5	22,5	46,0		25,0	27,0	48,0		30,1	23,5	46,4	



hoz állandó jelzőként a „burzsoá” társult: most megkezdődött a termelés szocialista specialistáinak kiképzése.

Ezeknek a mozgásirányoknak jól megfelelnek az egyes szélsőértékhe-lyek is. A VIII. és a XVI. kongresszus kitüntetett pont a felsők és az alsók számára is: a VIII.-on a felsők maximumot, az alsók minimumot érnek el; a XVI.-on a felsők minimuma és az alsók maximuma figyelhető meg. A közép fokúak képviselőiténak maximuma először a XII., majd a XVII. kongresszuson mutatkozik; a minimumhely az ő esetükben is a XVI. kongresszus. Ki kell még emelni az alsó fokúak helyi maximumát a X. kongresszuson, azaz gyors növekedésüket a IX.-hez képest. Ez újabb adalék a X. kongresszus jellegzetességeihez. A változások üteme, kisebb kiugrásokat leszámítva, egyenletesnek mondható. Az 1921-es „csisztká” után némileg csökkent az alsó fokúak képviselői aránya, de pl. a felső fokúak egyenletes csökkenésében a párttisztítás semmiféle törést nem okozott.

A lenini behívó bizonyára megnövelte a képzetlenebbek pártbeli arányát; ennek a képviselőre gyakorolt hatása azonban nem érzékelhető. Ugyancsak nem megragadhatók az 1929-es párttisztítás következményei sem. Ahogyan már utaltunk rá, a XVI. kongresszus után bekövetkezett tendenciaváltások a hivatalos politika megváltozásának következményeiként foghatók fel.

A párthoz való viszony tekintetében megállapíthatjuk a következőket: a felső fokú képzettséggel rendelkezők sokszoros felülreprezentációja a korszakban végig megmarad. Képviselői arányuk csökkenése csak a különbség csökkenését eredményezi. Arányuk a párt egészében 1919-ben 5 % körül volt, 1922–27 között pedig 2 % alatt maradt. A középfokúak aránya a párt egészében 8–10 % körül mozgott. 1930-ig a korszakra jellemző 2–2,5-szörös felülreprezentációjuk fokozatosan csökkent; a továbbiakra nincsenek adataink.

Az alsó fokú képzettséggel rendelkezők két görbéje éppen fordított irányzatú: pártbeli arányuk csökkenésével képviselőtük növekedése jár együtt. A két görbe 1927-ben találkozik: a XV. kongresszuson megszűnik sokáig jelentős alulképviselőtük.

## 6. Szociális helyzet – foglalkozás

Már a bevezetőben említettük, hogy ennek az ismérvnek a vizsgálata okozta a legtöbb problémát. Az adatok összegyűjtése, az egymásnak ellentmondó forrásközlésekben való tájékozódás, s az összeállított táblázatok ér-

tékelése egyaránt nehéznek bizonyult. Mindenekelőtt arról kell szólni, hogy mit takar e két fenti kifejezés, és mi indokolja e két, egymástól *eltérő* ismérv együttes tárgyalását. A pártfórumokon, a hivatalos pártstatisztikákban és más forrásokban a párttagság társadalmi (szociális) helyzetének leírásakor a sokaságot három, esetleg négy kategóriára osztották, és osztják ma is: munkásokra, parasztoakra, alkalmazottakra; a negyedik, „egyéb” kategória legtöbbször a harmadikkal együtt szerepel. A besorolás alapelve kétségkívül az alapvető társadalmi osztályok szerinti elkülönülés volt: a három nagy kategória az új, szocialista társadalom alapvető osztályait van hivatva reprezentálni. Milyen ismérvek szerint döntötték el azonban korszakunkban azt, hogy valakit melyik kategória alá kell besorolni? A társadalmi osztályok szerinti elkülönítés nyilvánvalóan a társadalmi újratermelés rendszerével, az abban elfoglalt pozícióval áll összefüggésben: bizonyára e pozíció alapján végezték el. Kérdés azonban, először, hogy magának a besorolandó személynek a helyzetét vették-e figyelembe. Azaz, szociális helyzetén nem szociális *származást*, a szülők társadalmi (osztály-) helyzetét értették-e? Ez lenne az egyik szélső eset. A másik nyilván az, hogy a besorolandónak az újratermelés rendszerében elfoglalt *aktuális helyzetét* tekintik. Azonban, amint ez a forrásokból kitűnt<sup>39</sup>, az osztályozás alapja, legalábbis a vizsgált időszakban, éppen egy harmadik, tulajdonképpen a fenti két szempont között helyet foglaló megfontolás volt. Azt, hogy egy adott személy szociális helyzete szerint mely kategóriába sorolandó, az határozta meg, hogy *1917 előtt* (a forradalomig) *milyen kapcsolatban állott a társadalmi újratermelés rendszerével*. Származásától és éppen aktuális foglalkozásától *függetlenül*, az minősült tehát pl. munkásnak, aki a forradalom győzelme előtt az iparban foglalkoztatott bér munkás volt. A szociális helyzet kategóriája így egyfajta „*eredeti foglalkozás*” megjelölésére szolgált, amely egyúttal hivatva volt jellemezni a párt osztályjellegét is.

A forrásokban (pártstatisztikákban, kongresszusi jegyzőkönyvekben) ritkábban közölt *foglalkozás-megjelölés* a személynek az aktuális munkamegosztás-újratermelésbeli helyzetét jelölte. Ezért azután, ha reális képet akarunk nyerni a párt szociális összetételéről, e két ismérv szerinti megoszlás *együttes* figyelembevételére van szükség. Ez a körülmény indokolja együttes elemzésüket.

Az egyes ismérv-változók adottak voltak a szociális helyzet esetében az „alkalmazott” és az „egyéb” kategóriát összevontan kezeljük. Annál nehezebb volt a megfelelő csoportok kialakítása a foglalkozásra nézve, tekintettel arra, hogy a források egészen eltérő osztályozást alkalmaznak. Végül

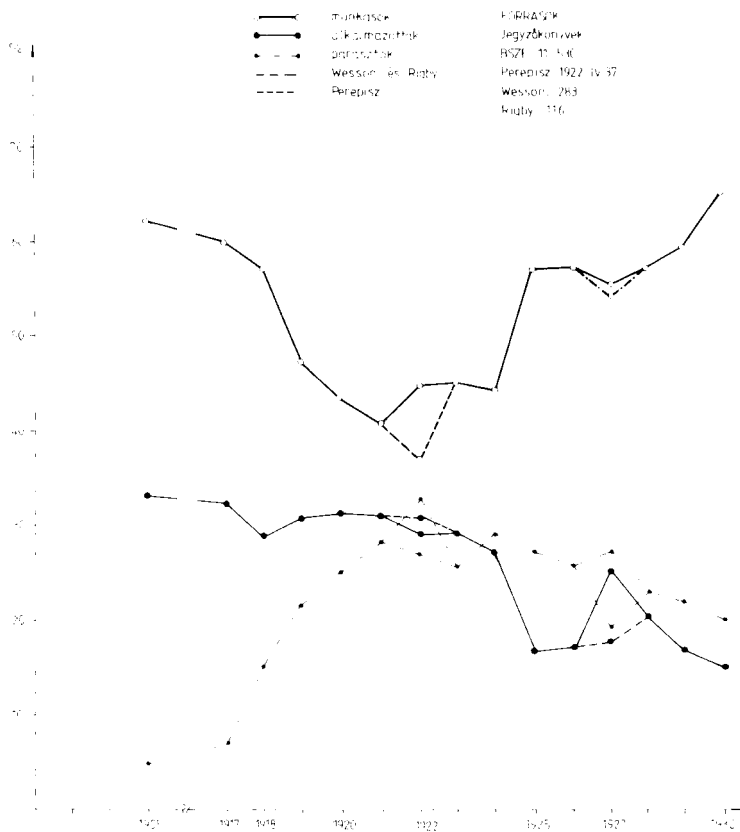
## SZOCIÁLIS HELYZET

	SZAVAZATI JOGÚAK			TANÁCSKOZÁSI JOGÚAK			ÖSSZESEN		
	munkások	parasztok	alkalmazott és egyéb	munkások	parasztok	alkalmazott és egyéb	munkások	parasztok	alkalmazott és egyéb
VI		–					70	–	101
							40,9		59,1
VII	4	–					4	–	26
							13,3		86,7
VIII	108	–					108	–	197
							35,4		64,6
IX	270	24	236						
	51,0	4,5	44,5						
X	257	21	396						
	37,2	3,0	59,8						
XI	250	37	235	81	13	71	331	50	306
	47,9	7,0	45,1	49,0	7,9	43,1	48,2	7,3	44,5
XII	216	8	184						
	53,0	1,9	45,1						
XIII	473	40	235	194	32	191	667	72	326
	63,2	5,4	31,4	46,5	7,7	45,8	57,3	6,2	36,6
XIV	413	39	213						
	62,2	5,7	32,8						
XV	637	51	208						
	71,1	5,7	23,2						
XVI	71,2	6,7	22,1				66,5		
XVII	60,0	8,0	32,0						
XVIII									

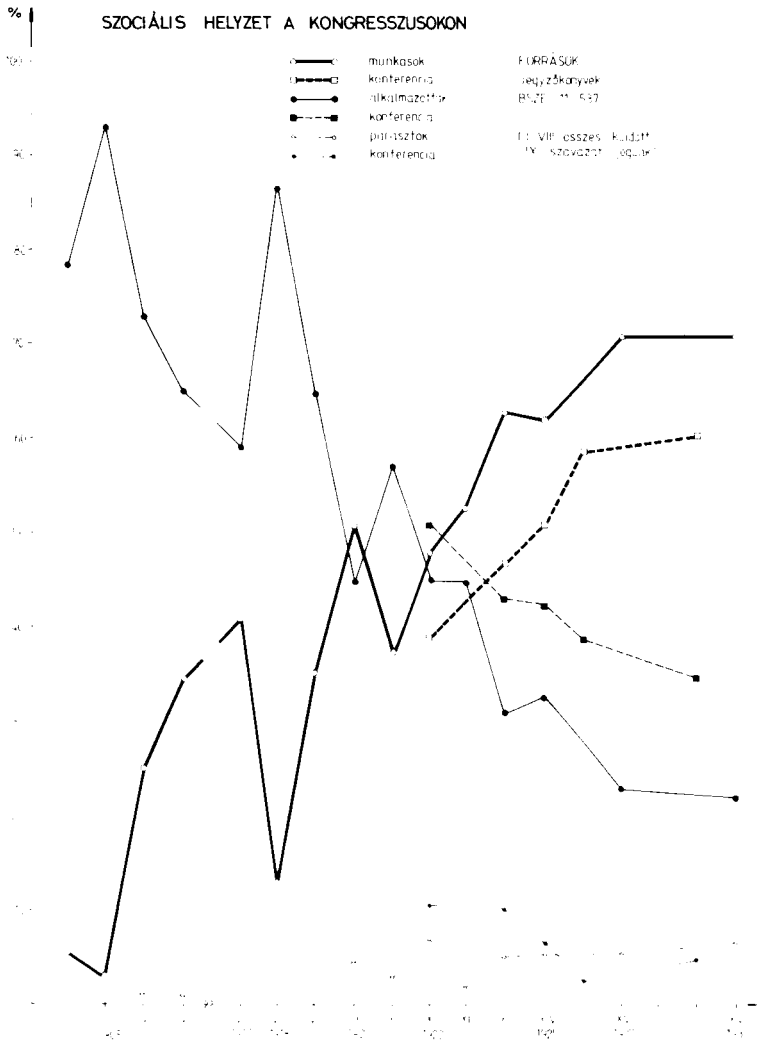


6 grafikon

## SZOCIÁLIS HELYZET A PÁRTBAN



7 grafikon



is, a következő ismérvcsoportok felvételét tartottuk a leghelyesebbnek: munkások „a munkapadtól” (termelő munkások); parasztok „az eke melőlől” (dolgozó parasztok); gazdasági (irányító) foglalkoztatottak; pártmunkások, funkcionáriusok; szovjet-alkalmazottak, államigazgatási funkcionáriusok; szakszervezeti funkcionáriusok; a hadsereg és a belügyi apparátus tagjai<sup>40</sup>; tudományos és kulturális dolgozók.<sup>41</sup>

A táblázatok és a grafikonok részletesebb elemzését elsősorban tehát a szociális helyzetre vonatkozóan, és az 1917–1930 közötti időszakra végezzük el. A 8. sz. táblázat és a 7. sz. grafikon tartalmazza a kongresszusok küldötteinek szociális helyzet szerinti megoszlását, a II–XVI. kongresszus adatai alapján. Ezen a grafikonon feltüntettük a XII–XVI. pártkonferencia adatait is.

A grafikonok már első pillantásra is jól érzékelhetően rajzolják fel az uralkodó tendenciákat.

Az 1917 előtti négy kongresszus fő iránya az alkalmazottak (a harmadik kategória) arányának csökkenése (III–V. kongresszus), illetve a munkások arányának növekedése. Az 1917-es VI. kongresszuson az alkalmazottak és a munkások aránya 40–60 %; a parasztok képviselete ekkor minimális. A VII. kongresszusnak az általános tendenciától eltérő arányától eltekinthetünk; korábban már utaltunk e tanácskozás rendkívüli jellegére. Az ezután következő időszakban (IX–XI.) következik be a fordulat: a munkások képviselete ettől kezdve végig felülmúlja a harmadik kategória képviseletét; részarányaik különbsége is fokozatosan nő a XV. kongresszusig. Részletesebb vizsgálatra a tágabban értelmezett „átmeneti szakasz” (VIII–XII. kongresszus) adatai szorulnak. A párt összetételéből és jellegéből következően természetesnek kell tekintenünk a forradalom előtti időszak magas „alkalmazotti” arányait, s szintén nyilvánvaló adottság a munkások többsége jutása a szovjethatalom konszolidációjának időszakában.

A munkások már a IX. kongresszuson túlsúlyra jutnak a harmadik kategóriával szemben, azonban a kritikus X. kongresszust ismét az utóbbiak többsége jellemzi. A „csisztka” utáni kongresszuson (1922, XI.) ismét a munkások javára billen a mérleg nyelve, többségük azonban minimális. 1923-ban, a XII. kongresszuson még mindig nincs nagy különbség közöttük (kb. 7 %). A képviseleti arányok jelentősebb módosulása csak a lenini behívó utáni első kongresszuson következik be. Ezek a tendenciák, mint látni fogjuk, jól megfelelnek a párt egészére vonatkozó mozgásirányoknak. Ezek alapján, a görbék két (esetleg három) szakaszra oszthatók; a szakaszhatárok

mindkét kategória esetében azonosak. Első szakasz: 1917-ig; második szakasz: 1918–1920; harmadik szakasz: 1921 után.

A tendenciák egyneműségének megfelelően, igen egyértelműen jelölhetőek a maximum- és minimum-pontok. A munkások esetében a III. (illetve VII.) kongresszus minimumától a XV–XVI. kongresszus maximumáig tart a növekedés. A harmadik kategória esetében, ennek éppen ellentétéként, a III. (VII.) kongresszus maximuma, és a XVI. kongresszus minimuma figyelhető meg.

A paraszti kategória képvisellete, láttuk, 1917 előtt minimális volt. Nos, 1918–19-ben még ennél is kevesebb: a kongresszuson egyáltalán nincsenek ebbe a szociális kategóriába tartozók. 1920-tól, a IX. kongresszustól kezdve képviselgetik magukat, arányuk azonban végig jelentéktelen, még a X. kongresszus maximuma sem éri el a 8 %-ot. 1925-től arányuk egyenletesen 6 % körül mozog.

Mint már írtuk, a képviselleti arányok 1920–1925 közötti módosulása a munkások javára, pontosan megfeleltethető a pártban ebben az időben bekövetkezett két „mesterséges beavatkozásnak”, az 1921. évi „csisztkának” és az 1924. évi „lenprizivnek”. Az ezek hatására a pártban bekövetkezett arányeltolódások tisztán megmutatkoznak a kongresszusi képvisellet módosulásában is. Ezt a körülményt is megfigyelhetjük a pártra vonatkozó arányokat, illetve az egyes kategóriák pártbeli arányát és kongresszusi képviselletét bemutató grafikonon; (ld. a 7–10. sz. grafikonokat).

Az egész párt szociális helyzetének alakulását tekintve a kép kevésbé egyértelműnek mutatkozik, a megoszlás időbeli alakulása nem annyira egyirányú, mint a kongresszusi képvisellet esetén. A munkások ereszkedő-emelkedő görbéjét alulról a paraszti kategória emelkedő-ereszkedő görbéje egészíti ki. Esetükben a grafikon két, világosan elkülöníthető, ellentétes irányú szakaszra oszlik. A harmadik kategória vonala egyirányú: egy kiugrástól eltekintve, egyenletes – korábban lassabb, később gyorsabb – ütemben csökkenő tendenciájú. Mindhárom görbe kritikus pontja – kettő esetében szélsőérték-helye – az 1920–23 közötti időszakra esik. A munkások képvisellete 1921-ben jut minimumra. Ennek ellentétele a paraszti arányok 1921–22-beli tetőzése, amelyet még egy hasonló csúcspont követ 1924-ben. Ha az elfogadottabb adatváltozatot vesszük figyelembe, úgy látszik, hogy az 1921-es párttisztítás után 1922 és 1923 januárjára a paraszti arány csökken – a „csisztká” előtti egyik fő probléma éppen a paraszton belüli túlzott részaránya volt –, azonban 1924. január 1-re ismét a 30 % közelébe jut; ez maximum-hely is. A lenini behívó újból korigálja az arányokat, és jelentős

túlsúlyra juttatja a munkásokat a harmadik kategóriával szemben (több mint 12 %-os növekedés az egyik oldalon, 10 %-nyi veszteség a másikon). Ez a beavatkozás egyúttal a tendenciafordulás kezdőpontja lesz a munkások számára, noha a csoport gyarapodása ezután sem töretlen: 1927–29-ben arányuk stagnál. Végül az 1929. évi újabb párttisztítás eredményeként immár 65 %-ra nő részarányuk a párton belül.

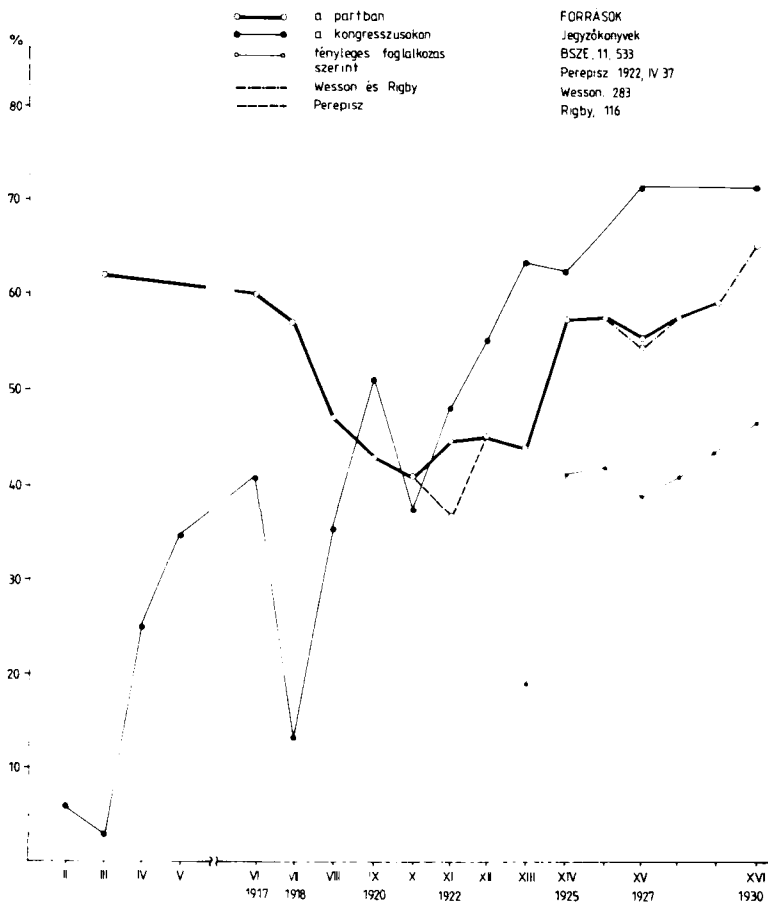
A paraszti részarány az 1921-es és 1924-es tetőzés után folyamatosan csökken, míg a harmadik kategória aránya 1925 elejére radikálisan visszaesik. Ez többek között azt eredményezi, hogy a parasztok aránya először 1924-ben kevésbé, majd 1925-ben jelentősen, s ezután folyamatosan felülmúlja az alkalmazottakét. Az 1927-es adatváltozatok közül valószínűbbnek tűnik a „mérsékelt” (amely szerint a két kategória görbéje nem keresztezi egymást), különösen, hogy ez az érvényesülő irányzatnak is jobban megfelel.<sup>42</sup>

A párt szociális helyzetének alakulását igen élénk figyelem kísérte a bolsevik teoretikusok részéről is. Látszólag a „szociális helyzet” volt a leg-többet idézett pártstatisztikai ismérv, s az egymással elméletileg is szembenálló és polemizáló irányzatok mindegyike erre hivatkozva óhajtották és vélték igazolni álláspontját. A „megfelelő” vagy „kívánatos” szociális összetétel problémája egyrészt időről-időre foglalkoztatta a legfelsőbb pártfórumokat, amelyek az általuk elrendelt mesterséges beavatkozásokkal is összhangba kívánták hozni a tényleges állapotokat az elméletileg megfelelőnek tartottal; ezzel egyszerre az ellenzék érvelésének alapját is megszüntetni óhajtották. A „nem megfelelő” szociális összetétel viszont más oldalról hivatkozási alap volt az ellenzék számára, a párt „elburokratizálódott apparátusának” támadásakor. Életének utolsó tevékeny esztendejében Lenin is különleges figyelemmel fordult e problémakomplexum felé. Bár több alkalommal rámutatott arra, hogy nincs feltétlen és minden körülmények között meghatározó kapcsolat egy adott párt szociális talaja és az általa követett politika között,<sup>43</sup> mégis úgy vélte, hogy „pozitív” át kell formálni a párt és vezető szervei szociális arculatát, különben a párt menthetetlenül jövátelhetetlen belső torzulást szenved.

Ha az egész párt szociális összetételét és a kongresszusi küldöttálmány hasonló jellemzőjét az egyes kategóriákra külön-külön egymás mellé állító grafikonokat tekintjük, a következőket látjuk. A munkásokra vonatkozó grafikonok együtt szemlélve is két különálló, egymástól jól elhatárolható szakaszra oszthatók. 1920-ig egyfolytában erősen alulreprezentált csoport, az első négy vizsgált kongresszuson legkevesebb kétszeres arányban.

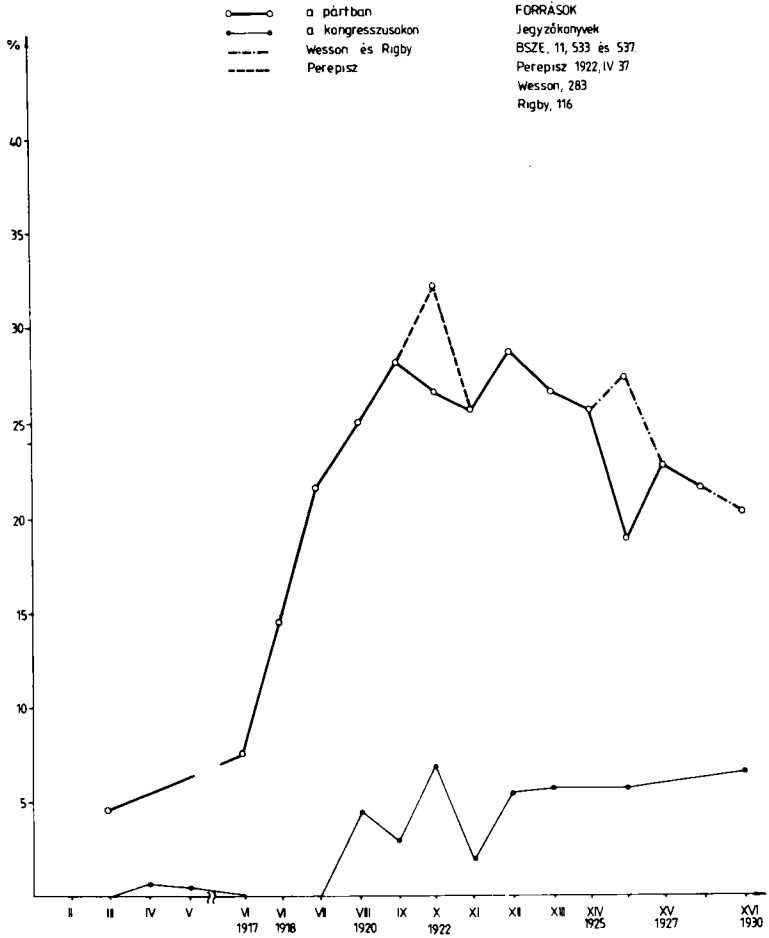
8 grafikon

## SZOCIÁLIS HELYZET – munkások



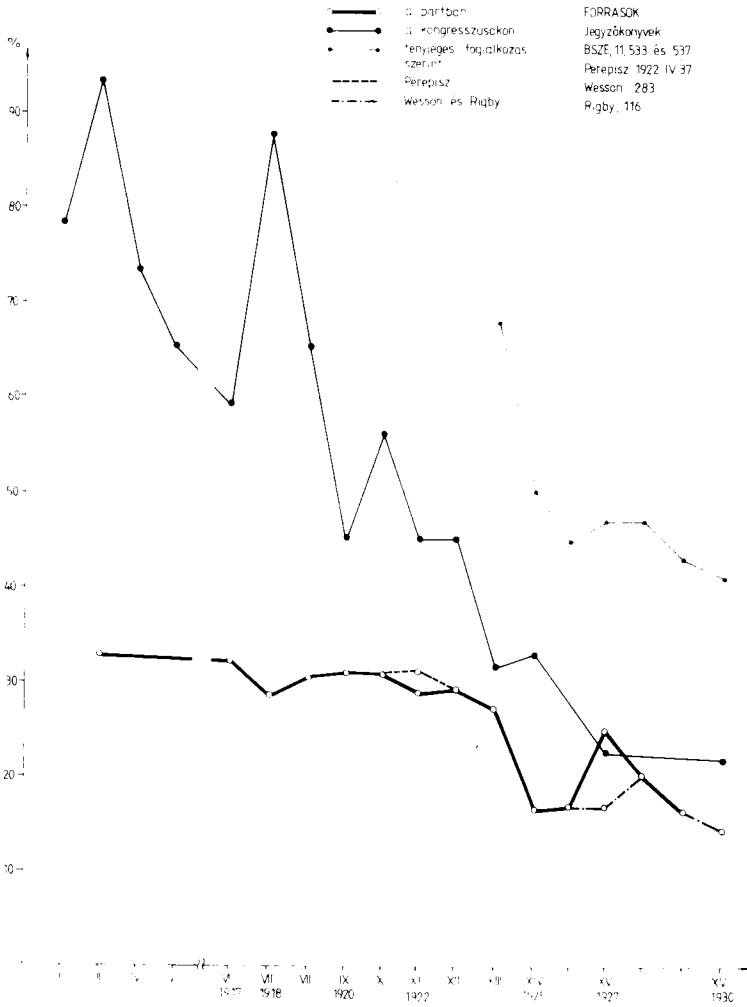
9 grafikon

## SZOCIÁLIS HELYZET – parasztek



10. grafikon

## SZOCIÁLIS HELYZET – alkalmazottak





A két arány közötti különbség azonban csökkenő tendenciájú. A VI. és a VIII. kongresszust is hasonló adottságok jellemzik, bár az alulrepresentáció csökkenését ekkor inkább a csoport párton belüli arányának visszaesése okozza. A IX. kongresszuson a munkások képviseleti aránya először múlja felül párton belüli arányukat. A X. kongresszus ebből a szempontból is fordulópont: mélypontra jut pártbeli és kongresszusi arányuk egyaránt. Innen indul a második szakasz irányzata, amely mindkét arány szempontjából növekvő, s a kongresszusi felülrepresentáció jellemzi. Látható tehát, hogy a korábban megjelölt kritikus szakasz a képviselet tekintetében is alapvető változásokat hoz.

A harmadik kategória esetében a két görbe együttese végig egynemű marad. Miközben a csoport pártbeli aránya kb. 1924-ig nagyjából azonos szinten marad, végig túlzott kongresszusi arányuk állandó csökkenése figyelhető meg, sőt, 1927-ben alulrepresentáltak lesznek.

A parasztok esetében a helyzet teljesen egyértelmű: képviseleti arányuk állandóan minimális. A korszakban pártbeli arányuk legalább 4–5-ször múlja felül kongresszusi képviseleti arányukat. Ez a tény – miként a szociális helyzettel kapcsolatos többi száraz adat is – már önmagában is figyelemre méltó, azonban nem szabad szem elől téveszteni azt sem, hogy a valóban parasztként dolgozók, tehát foglalkozásuk szerint is parasztok aránya a paraszti „szociális helyzetűeknek” csupán szerény hányada volt.

Néhány szót kell még szólni a pártkonferenciák grafikonon szereplő adatairól is. Jól látható, hogy e tanácskozásokon a munkások aránya rendre alacsonyabb, az alkalmazottaké pedig rendre magasabb a kongresszusok arányánál. Ennek oka a két tanácskozás-típus eltérő bázisában keresendő. Míg a kongresszusok esetében ez az egész párt – a küldötteket ennek megfelelően a területi egység párttagságának elvben az összességét képviselő pártkonferencia delegálja –, addig a konferenciára kifejezetten pártfunkcionárius-tanácskozás, amit az is kifejez, hogy a küldötteket az egyes területi pártbizottságok delegálják. A konferencia-arányok, ennek megfelelően, a pártmunkás-réteg jelentősebb alkalmazotti-egyéb (hivatásos forradalmár stb.) eredetéről tanúskodnak. A konferenciáknak a kongresszusokhoz hasonló részletes feldolgozására éppen azért lenne kívánatos, hogy adatokat szerezzünk e vezető csoport közelebbi jellemzéséhez.

## 6. Más pártokból jöttek

Ennek az ismérvnek a belső csoportjai eleve meghatározottak voltak, a források majdnem mindig azonos csoportokra közölnek adatokat. Eltérés csak a tekintetben van, hogy a forrás a mensevikek és az „internacionalisták” adatait összevontan kezeli-e. A kongresszusi adatokat összefoglaló táblázatban együtt szerepeltettük őket. A többi csoportot a volt Bund-tagok, eszerek, valamint anarchisták adják; utolsóként az „egyéb” kategória szerepel.

Adatok a X–XV. kongresszusról állnak rendelkezésre, valamint a XVII.-ről. Grafikonunkon külön ábrázoltuk a szavazati és a tanácskozási jogú küldöttekre vonatkozó arányt (ld. a 11. sz. grafikont), amennyiben voltak adataink. Feltüntettük még a mensevikeknek az egész ismérvre vonatkozó arányon belüli súlyát is.

A következő, meglehetősen egyértelmű tendenciák rajzolódnak ki. A más pártokból jöttek aránya folyamatosan, előbb gyorsabban, majd lassabban csökken, a X. kongresszus 25 % körüli arányáról kb. 9 %-ig. Az előbbi arány meglehetősen magasnak tűnik, hiszen azt mutatja, hogy *a kongresszusi küldöttállomány negyede 1917 előtt más pártnak (is) a tagja volt!* Fokozatos csökkenésük ugyanakkor természetesnek tekinthető – pl. az egyes párttag-revizíók során is szempont volt a korábbi nem-bolsevik párttagság –, s összefüggésben áll a régi párttagok arányának csökkenésével. Köztük ui. magától értetődően magasabb volt a csoport részaránya.

Szintén fontos sajátosság, hogy *e csoport jóval magasabban képviselt a kongresszusokon, mint az egész pártban.* Ez nyilván azzal magyarázható, hogy itt egy huzamos ideje és főleg aktívabban politizáló csoportról van szó. A képviseletben némi eltolódás látszik a tanácskozási jogú küldöttek felé, azonban nem tudjuk, hogy ez a jelenség mennyire volt tartós és számottevő. Szintén hasonló eltérés tapasztalható a XVI. pártkonferencián is; e tanácskozáson a csoport képviselete valamivel magasabb, mint a kongresszusokon.

A más pártokból jöttek közül a legnépesebb a mensevikek csoportja, akik a X–XII. kongresszuson még 50 % fölött vannak képviselve az összes többi csoporttal szemben. Kongresszusi arányuk szintén jelentősen felülmúlja pártbeli arányukat.

## 7. Részvétel a korábbi kongresszusokon

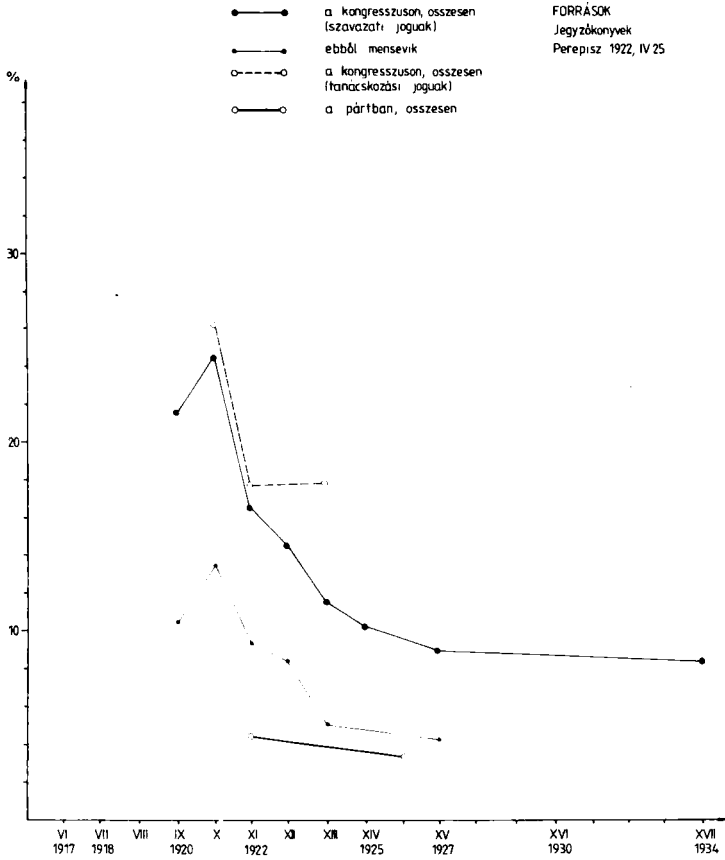
A bevezető részben már utaltunk rá, milyen nagy jelentősége lenne az ismérv részletes elemzésének. Ugyanakkor azt is mondtuk, hogy a rendelkez-

## MÁS PÁRTOKBÓL JÖTTEK

	SZAVAZATI JOGÚAK				TANÁCSKOZÁSI JOGÚAK				ÖSSZESEN			
	összesen	mensevik és interna- cionalista	eszer	egyéb	összesen	mensevik és interna- cionalista	eszer	egyéb	összesen	mensevik és interna- cionalista	eszer	egyéb
VI												
VII												
VIII												
IX	115 21,7	54 46,9	38 33,0	23 20,1								
X	170 24,6	94 55,3	47	29	65 26,2	31	14	20	235 23,7	125	61	49
XI	87 16,7	46 52,9	18 20,7	23 26,4	29 17,6	19 65,5	3 10,3	7 24,2	116 16,9	65 56,0	21 18,1	30 25,9
XII	14,7	55,0	28,0									
XIII	87 11,6	37 42,5	28	22	74 17,8	35 47,3	23	16	161 13,8	72	51	38
XIV	10,2											
XV	9,0	46,5	17,0									
XVI.												
XVII	8,6											
XVIII												

11 grafikon

## MÁS PÁRTBÓL JÖTTEK



zésre álló adatok szűkössége miatt nem bocsátkozhatunk részletesebb vizsgálatba. Mindössze négy kongresszus esetében vannak adataink; ezeket a 10. sz. táblázat tartalmazza.

10. sz. táblázat

## A KÜLDÖTTÁLLOMÁNY MEGÚJULÁSA

Először vesz részt pártkongresszuson:

	szavazati jogúak	tanácskozási jogúak	összesen
IX.	351 – 66,2		
X.	534 – 77,5	169 – 68,2	703 – 74,9
.			
.			
XV.	449 – 50,9		
XVI.	58,0		56,0
XVII.	548 – 48,5		
XVIII.			1.976 – 97,1

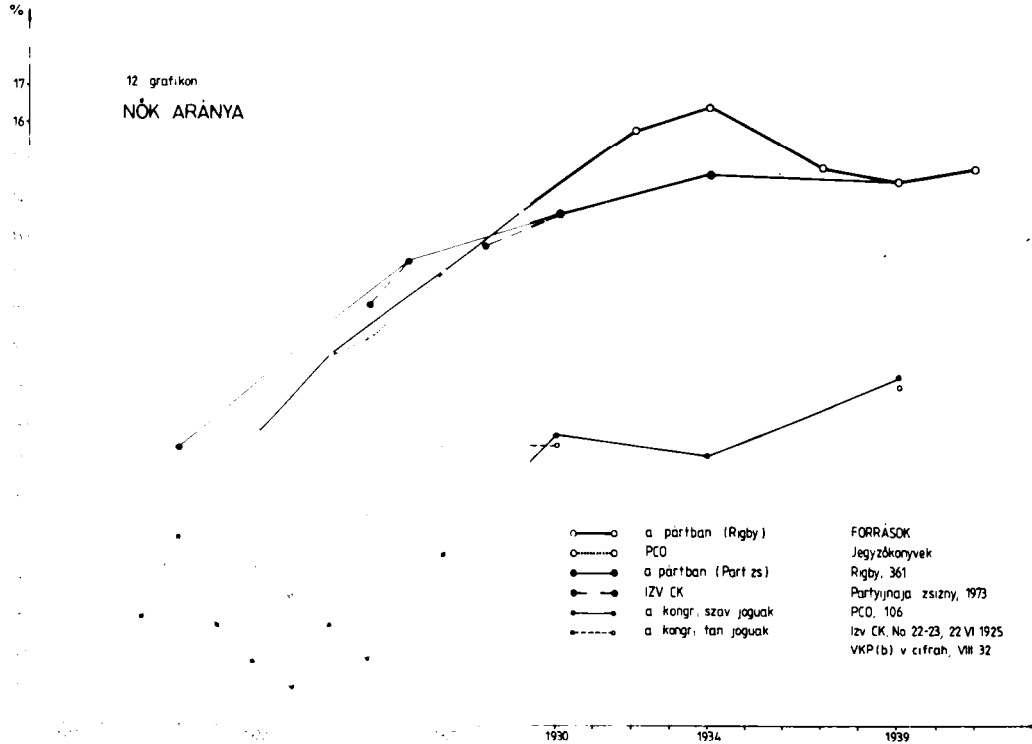
Egy érdekes dolog azonban még e kevés számú adatból is látszik: a NEP bevezetése előestéjén, és a kronstadti felkelés idején ülésező X. kongresszus küldöttállományáról van szó. Ezen a korábbi ismérvek tekintetében oly sokszor kritikusnak bizonyult kongresszuson – a másik három jellemezhető kongresszushoz képest is – igen magas a korábban ilyen tanácskozáson részt nem vett küldöttek aránya: 77,5 %. Ez a tény részleges magyarázatát adhatja a kongresszus a többitől sok esetben eltérő jellemzőinek.

A másik három jellemezhető tanácskozáson minden egyes alkalommal kb. 50 %-ban megújult az állomány. Ugyanakkor kettőnél több kongresszuson pl. a XVI. kongresszus küldötteinek csak mintegy negyede vett részt.

### 8. A nők aránya

Befejezésül a nők képviseleti arányára vonatkozó grafikont közöljük. Ez azt mutatja, hogy képviseleti arányuk a korszakban mindig igen alacsony

12 grafikon  
NŐK ARÁNYA



volt – ezt a tényt egyébként rendre szóvá tették a mandátumvizsgáló bizottságok jelentései, néha még közbeszólások is. A nők aránya 1923-ban minimális, a tanácskozási jogúak között 1 %-os volt; ez kb. nyolcada volt pártbeli arányuknak. Az 1939-es csúcspont idején sem érte el képviseletük a 10 %-ot. A pártbeli és a kongresszusi arány reprezentáló két görbe egymástól való távolsága az idők során nem csökkent: az abszolút számok növekedésével a kettő közötti arány változott csak, s megmaradt a nők erős alüreprerzentációja. Ez a körülmény, s a pártbeli arány csekély volta is, legalábbis érdekesnek mondható egy olyan országban, amelyben a nők hagyományosan aktívan részt vettek a forradalmi mozgalmakban. A XI–XV. kongresszusokon a nőknek jelentősebb képviseletük van a tanácskozási jogú küldöttek körében.

### *Jegyzetek*

1. Legalábbis az eddig átnézett irodalomban sehol sem találtunk utalást ilyen összefoglalásra. Mindenesetre, kivételt képeznek a Bolsaja Szovjetszkaja Enciklopedyija első kiadásának 1931-ben megjelent 11. kötetében közölt adatok a „VKP(b)” címszónál, amelynek szerzője A.Sz. Bubnov; ld. 537. (a továbbiakban: BSZE). (Andrej Szergejevics Bubnov, 1883–1940, a belsevik párt egyik vezetője, 1903-tól párttag. A VI. pártkongresszuson a KB tagjává, a VIII., XI. és XII. kongresszuson póttagjává, majd a XIII–XVII.-en ismét tagjává választották. 1929. és 1937. között az Oroszországi Föderáció közoktatásügyi népbiztosa. Több tanulmányban foglalkozott a párttörténet kérdéseivel: ld. pl. *Osznovnije voproszi isztoriji VKP(b)*. Szbornyik Sztatyej, Moszkva–Leningrád, 1925.)  
Feltétlenül meg kell említenünk Krausz Tamás tanulmányait az egyes pártkongresszusokról (pl. a VIII. kongresszusról: *Nemzetközi Munkásmozgalmi Évkönyv, 1979*), valamint kéziratos feldolgozását, amelynek adatait sok esetben hasznosítottuk.
2. Vizsgálatunkba a következő kongresszusokat vontuk be: VI. (1917), VII. (1918), VIII. (1919), IX. (1920), X. (1921), XI. (1922), XII. (1923), XIII. (1924), XIV. (1925), XV. (1927), XVI. (1930); az 1930-as évszám közbeeső szakaszhatár. Amennyire a rendelkezésre álló adatok lehetővé tették, vizsgáltuk még a XVII. (1934) és a XVIII. (1939) kongresszust is.
3. A kongresszusok jelentőségének kérdéséhez vö. Alekszandrov [álnév]: *Kto upravljajet Rosszijej?* (Berlin; Parabola, 1933). A szerző azt az álláspontot képviseli, hogy a kongresszusok tanulmányozása nem ad érdemi hozzájárulást a legfontosabb – politikai és szervezeti – kérdések ismeretéhez, tekintve, hogy – szerinte – e döntések releváns fóruma a párt legfelső vezetése, a Szervező Bizottság, a Titkárság és a Politikai Bizottság volt (vö. pl. 46–47). Érvelése és bizonyítása azonban ellentmondásos, s nem meggyőző. Ellenetesként említhetjük, hogy – feltéve, de meg nem engedve – ha opozíció nincs is és így valóságos viták sem folynak, s az érdemi döntések nem e fórumon születnek, a „valaki mindig képvisel valakit” elv alapján mégis fontos,

hogy kit választanak ki az akárcsak statisztika szerepre is. A párt állományával való egybeesések vagy attól való eltérések is támpontokat adnak: ui. feltehetően túlnyomórészt a párt felsőbb-, de főként és tömegesen – az egyébként nehezen megközelíthető – középszintű vezetői vannak jelen, s a küldöttállomány őket reprezentálja az egész párttal szemben. Mindenesetre, ennek az ellenvetésnek a figyelembevételével is fontosnak tartjuk a küldöttek vizsgálatát, a küldöttállomány feldolgozását.

4. A jegyzőkönyvek 1958-ban indult sorozat-kiadásáról van szó: *Protokoli i sztenograficseszkiye otcsoi sz'jezdov i konferencij Kommuniszticeszkaj partyii Szovjetszkogo Szozjuza*, Moszkva: Goszizdat Polityiceszkaj Lityeraturi. A XIV. kongresszus jegyzőkönyve ebben a sorozatban nem jelent meg, így a korabeli kiadást használtuk (Moszkva–Leningrád: Gosizdat, 1926). Szintén az eredeti kiadást vettük alapul a XVII. és a XVIII. kongresszus esetében is (Moszkva: Partizdat, 1934; illetve Moszkva: Goszizdat Polityiceszkaj Lityeraturi, 1939).
5. Az 1964 után megjelent kötetek azok, amelyek nem tartalmazznak ilyen apparátust. (Ellenpéldaként meg kell említenünk a VII. kongresszus jegyzőkönyvét, amely 1962-ben jelent meg; e rendkívüli kongresszus azonban különleges helyet foglal el a többiek között a küldöttek tekintetében is.)
6. *XII. sz'jezd RKP(b)*, *Sztyenograficseszki otcsoi*, Moszkva, 1968, 420.
7. *VKP(b) v rezolucijah i resenijah sz'jezdov, konferencij i plenumov CK*, Moszkva: Partizdat, 1936, t.I, 535.
8. *XVI. konferencija VKP(b)*, *Sztyenograficseszki otcsoi*, Moszkva, 1962, 764.
9. *Vszerosszijszkaja perepisz cslenov RKP(b) 1922. goda*. Vipuszk I–IV, Moszkva: CKRPK, 1923 (a továbbiakban: *Perepisz 1922*), illetve: *Szociálnij i nacionalnij szosztav VKP(b)*. *Itogi vszeszozuznoj perepiszi 1927. goda*, Moszkva, 1927 (a továbbiakban: *Perepisz 1927*).
10. *Partijija v cifrovom oszvescsenyii*. Matyeriali po sztatizsziyike licnogo szosztava partyi i, Moszkva–Leningrád: Goszizdat, 1925. (a továbbiakban: PCO).
11. *VKP(b) v cifrah*; pl. vipuszk VIII, Moszkva, 1928.
12. Pl. az 1922-es tagösszeírás adatait publikáló kiadványra hivatkozhatunk, amely az egyes ismérvek időbeli változásait tükröző adatsorokat, és eltérő ismérvek egymásra vetítését adó „kereszt-táblázatokat” is közöl; (pl. a pártba lépés ideje a szociális helyzet, vagy a képzettség a foglalkozás függvényében stb.)
13. Az *Izvesztijija Centralnogo Komitjeta RKP(b)* volt a párt hivatalos folyóirata; ezten a címen 1919 és 1929 között jelent meg. 1929-től a *Partijinoje sztrojityel-sztvo*, majd 1946-tól a *Partijijnaja zszizny* c. folyóirat követte; ez utóbbiak már kevesebb statisztikai adatot közöltek. – Eltérésekkel találkozunk pl. a 'szociális helyzet' és az 'aktuális foglalkozás' 1927-re vonatkozó adatai esetében: az *Izvesztijija CK* (No. 40, 31. okt. 1927) január 1-re 55,1 – 27,3 – 17,6 %-os megoszlást ad (munkások – parasztok – alkalmazottak és egyéb), míg az összeírás január 10-re 55,7 – 19,0 – 25,3 %-ot (*Perepisz 1927*. 26). Eltérő adatok esetén a későbbiekben mindkét változatot figyelembe vesszük.
14. Ezek közül megemlíttjük a következőket: E. Szmitten: „O regulirovanij rosztu partyii”, *Partijinoje sztrojityel-sztvo*, No. 12, ijuny 1926; E. Szmitten: *Szosztav VKP(b)*. Po matyerialam partijinoj perepiszi 1927 goda, Moszkva–Leningrád, 1927; P. Gorin – M. Tamarkin: *Tablici po isztorij VKP(b) i revolucionnogo*



- dvizsenyija v Rossziji*, Moszkva–Leningrád, 1929; G. Malenkov: „Vovlecsenyije rabocsih v partyiju”, *Bolsevik*, Nos. 20–21, nojabr 1926; M. Vlagyimirszkij: *Organizacija szovjetszkoj vlaszti na mesztah*, Moszkva, 1919; D. Szvercskov: *Na zarje revoljucii*, Leningrad, 1924; V. Vlaszov: „Za ulucssenyije szosztava na organizacij”, *Partijinoje sztrojityelsztvo*, Nos. 19–20, okt. 1930; E. Jaroszlavszkij: *Za bolsevisztszkuju proverku i csisztku rjadov partyii*, Moszkva, 1933.
15. Itt nem elsősorban számszerű adatokra gondolunk, hanem a szervezeti és pártépítési kérdéseket elemző írásokra, amelyek nélkülözhetetlenek a pontos tájékozódáshoz. Korábban és mindenekelőtt már utaltunk Lenin cikkeire, valamint Bubnov cikkgyűjteményére. Néhány más írást is megemlítünk: L.B. Kamenyev: *Dve partyiji*; L.M. Kaganovics: *Partyija i szovjeti*, Moszkva–Leningrád, 1928; E. Jaroszlavszkij: *Kratkije ocserki po isztorii VKP(b)*, Moszkva–Leningrád, 1928; N.N. Popov: *Ocserk isztoriji VKP(b)*, Moszkva, 1925; V.I. Nyevszkij: *Ocserki po isztoriji RKP(b)*, Leningrád, 1925; V. Knorin (red): *Kratkij kursz isztoriji VKP(b)*, Moszkva, 1934.
16. Ld. pl. Szverdlov beszámolóját a szervezeti kérdésről: *VII. (eksztrennij) sz'jezd RKP(b). Sztjenograficseszki otcso*, Moszkva, 1962, 3–6; Molotov beszámolóját: *XI. sz'jezd RKP(b). Sztjenograficseszki otcso*, Moszkva, 1961, 45–59; stb.
17. A *Partijijnaja zszizny* következő számaiban található – többek között – statisztikai adatok: 1947; 1962; 1965; 1967; 1973; 1976. Ezeket lehetőség szerint igyekeztünk hasznosítani.
18. Pl. N.F. Vargin: „K isztoriografii partijnogo sztrojityelsztva v pervije godi Szovjetszkoj vlaszti”, 1974, No. 10; F.E. Sersztyuk: „Ukreplenyije rabocsego jadra v period indusztrializacii”, 1960, No. 5; F.M. Vaganov: „O regulirovanyii szosztava partyii v 1928–29 gg.”, 1964, No. 6; G.P. Jehov: „Sztrojityelsztvo i razvityije fabricsno-zavodszkij jacsejek, 1921–1930 gg.”, 1974, No. 4; I.I. Kolomijcsenko: „Vtoraja genyeralnaja csisztkta rjadov KP(b)U, 1929–1930 gg.”, 1974, No. 10; Barszukov – Sajdullin – Jugin: „KPSZSZ – partyija internacionalnaja”, 1976, No. 7. Megemlítünk még néhány monografikus feldolgozást és részproblémát tárgyaló cikket:  
K.V. Nyekraszov: *Borba kompartyii za egyinsztvo szvojih rjadov v period mezszdu XV i XVI. sz'jezdami VKP(b)*, Vologda, 1958; A.A. Murasev: *V lenyinszkuju partyiju*, M., 1960; I. Glazirin: *Regulirovanyije szosztava KPSZSZ v period sztrojityelsztva szocializma*, M., 1957; S. Kukuskin: *Moszkovszkije bolseviki v godi pervoj mirovoj vojni i fevralszkoj revoljucii*, M., 1963; K.I. Szuvorov: „Prevrascsenyije KPSZSZ iz partyii rabocsego klassza v partyiju vszego naroda”, in: *Velikaja partyija Lenyina*, M., 1963; A.A. Tyimofejevskij (red): *V.I. Lenin i sztrojityelsztvo partyiji v pervije godi szovjetszkoj vlaszti*, M., 1965; A.M. Szpirin: *Klasszi i partyii v Rosszii v godi grazszdanzszoj vojni*, M., 1968; I.N. Jugin: *Szocialnaja baza rosztta KPSZSZ*, M., 1973; B.M. Morozov: *Partyija i szovjeti v oktjabrszkoj revoljucii*, M., 1977.
19. T.H. Rigby: *The Communist Party Membership in the Soviet Union 1917–1967*, Princeton, 1968; L. Schapiro: *The Communist Party of the Soviet Union*, London, 1960; (a könyv adatait az orosz nyelvű kiadásból idézzük: *Kommunisztycseszkaja partyija Szovjetszkiego Szojuzsa*, Firenze: Aurora, 1975); R.G. Wesson: *Lenin's Legacy: The Story of the CPSU*, Stanford, Cal.: Hoover Institution Press, 1978.
20. Szuvorov idézett tanulmányában (297. l.) közli a párt nemzetiségi összetételét jel-

lemző adatokat, az 1922. és 1927. évi összeírás alapján. Mindkétszer csak abszolút számokat közöl, s néhány nemzetiséget elhagy: az 1927-es évre nézve a zsidókat (4,33 %), a tatárokat (1,37), a lengyeleket (1,07), a németeket (0,49) stb., noha szerepelnek nála a tadzsikok, akik 0,12 %-ot tettek ki. (A zárójelben közölt adatokat a BSZE-ből vettük, 537. l.) A nemzetiségi összetétel jellemzésére hasonlóképpen a szociális helyzetet és a foglalkozást illetően, az irodalomban meglehetősen ellentmondó adatok szerepelnek.

21. Vö. Alekszandrov, 182–183. A szerző szerint az elnökség „széles jogkörrel és kiemelkedő jelentőséggel” bírt, mint a politikai döntések előkészítője, a tanácskozási menetének meghatározója, illetve helyes mederben tartója. Néhány példán bemutatja a tagság politikai jelentőségét, s azt, hogy az elnökségbe való bekerülés vagy az abból való kimaradás mintegy az adott személy jövőendő felemelkedésének, illetve a felsőbb szervből (a KB-ból) való későbbi távozásának mutatója. Az elnökség jelentőségével kapcsolatban megemlíthetjük még, hogy e testület tett javaslatot az egyes határozattervezeteket kidolgozó kongresszusi bizottságok személyi összetételére is. Pl. a XII. kongresszuson, az iparról szóló határozattervezet kidolgozására Jenukidze az elnökség nevében javasolja a bizottság adott összetételű kiküldését: (e bizottságokat a kongresszus folyamán, s nem annak megkezdésekor választják). Ld. *XII. sz'jezd*, 418.
22. Vö. *XI. sz'jezd RKP(b). Sztyenograficeszkij otcsoť*, Moszkva, 1961, 365, 370 és 583.
23. A párt létszámadataival kapcsolatban néhány megjegyzést kell tenni. A párt létszámára vonatkozóan az egyes források eltérő adatokat közölnek: legálább háromféle változat ismeretes. A legkorábbi Bubnové (BSZE, 11, 530); ő forrásként – a két összeírási év kivételével – a folyó pártstatistikákat jelöli meg. A második Jaroszlavszkijé (*Za bolsivisztkuju proverku i cisztku*, 47–48), amely pl. 1924 és 1925-re nézve megegyezik a PCO adataival (ld. PCO, 9). A legutóbbi, hivatalosnak tekinthető, s általánosan elfogadott számokat a *Partyijnaja zsziny adja* (1967 októberi és 1973 júliusi számaiban); mi is ennek adatait vettük figyelembe. Az egyes források eltéréseit táblázatban foglalja össze Rigby, 52–53.
24. A párt taglétszáma 1924. január elsején 350 tag + 122 ezer tagjelölt, tehát összesen 472 ezer fő volt (lásd a *Partyijnaja zsziny* idézett számaait). Az év május elsejéig a párt 171 ezer új tagjelölttel, illetve kb. 10. ezer taggal gyarapodott, összlétszáma 1924. május 1-én így 613 ezer főre rúgott, a PCO adatai szerint. Ezt a két forrás közötti különbséggel, 60 ezerral korrigálva, kb. 680 ezer főt kapunk 1924. május 1-re, a kongresszust közvetlenül megelőző időszakra. A kongresszuson még így is „túlképvelet” tapasztalható. – A küldöttválasztás körüli kérdésekre ld. *Szpravocsnyik partyijnogo rabotnyika*, No. 5, 25; *XIII. sz'jezd RKP(b). Sztyenograficeszkij otcsoť*, Moszkva, 1960, illetve Gej beszámolóját a mandátumvizsgáló bizottság nevében a XIV. kongresszuson: *XIV. sz'jezd*, 809. A kérdésre utal Schapiro, 441.
25. Ld. Jezsov beszámolóját a mandátumvizsgáló bizottság nevében: *XVII. sz'jezd*, 302.
26. Ld. Gej beszámolóját a mandátumvizsgáló bizottság nevében: *XIV. sz'jezd*, 809. A tanácskozási jogúak képviselője éppen a fele volt a szavazati jogúaknak: a XVI. kongresszuson 2.000, a XVII-en 3.000 tagjelöltre esett 1 tanácskozási jogú küldött

- (ld. *XVII. sz'jezd*, 303). Néhány kiragadott szám álljon még itt annak jellemzésére, hogy alakult a küldöttek soraiban a területileg delegáltak és a központi szervezet képviselők aránya. A XI. kongresszuson a megoszlás: 82 területi és 83 központi delegált; a XII-en 262 helyi, 155 központi; a XIII-on 208 helyi és 208 központi; a XIV-en 325 helyi és 316 központi; a XVII-en 395 helyi és 341 központi foglalt helyet a tanácskozási jogúak között. Kérdés, hogy a helyi pártszervezeteknek juttatott mandátumokat mely fórum töltötte be, a helyi konferencia, vagy a területi, kormányzósági stb. pártbizottsági plénum. A mechanizmus részletesebb vizsgálatára később kell sort keríteni.
27. Így pl. Lozovszkij – zsidó, Zinovjev – orosz, Sztálin – grúz, Hruscsov – orosz (!) stb.
  28. David Lane: *The Roots of Russian Communism*, Assen: VanGorcum, 1968.
  29. Ld. Lane, 44; és *V. sz'jezd RSZDRP. Protokoli*, Moszkva, 1963, 656.
  30. Az 1926-os országos adatokat Rigby foglalja táblázatba (ld. 366. l.) az *Izvesztyija CK* és az 1927-es *Perepisz* adatai alapján.
  31. Utal erre a körülményre Krausz Tamás is: „Bolszevizmus és nemzeti kérdés”, *Világosság*, 21, 11, 1980 november, 684.
  32. *XVI. konferencia VKP(b)*. Sztyenograficszkij otcso, Moszkva, 1962, 761.
  33. *Izvesztyija CK*, No. 15, 24. márt. 1920; idézi Schapiro, 335.
  34. Találhatók idevágó forrásmunkák, amelyek alapján következtetni lehet: Lezsava – Ruzakov: *Pamjatnyik borcam proletarszkaj revolucii pogibscsih v 1917–18 gg.*, M.–1., 1925; *Bratszkaia mogila. Biograficszkij szlovar umerscsi h i pogibscsih cslenov Moszkovszkaj organizacii RKP*, M., 1923.
  35. Az 1921-es „csisztká” során eltávolítottak (összesen 175 ezer fő) 41 %-a 1920-as, 21,6 %-a 1919-es, 10,9 %-a 1918-as párttagsággal rendelkezett; eltávolították a 20-as tagok 36, a 19-esek 25 és a 18-asok 22 %-át. Ez összesen 130 ezer polgárháborús párttagot jelentett. Ugyanakkor érdekes adottság, hogy a megmaradt tagok között a 18–19-es tagok aránya növekedett (15 – 16,8 illetve 26,4 – 26,8 %), csak a 20-asoké csökkent (34,9 – 32,1 %). Végeredményben a „csisztká” különösebben nem változtatta meg a párt belső arányait; ennek oka az, hogy a régi tagok súlya már ekkor is igen csekély. (Ld. részletesen: *Perepisz 1922*, IV, 31, és máshol is.)
  36. *Izvesztyija CK*, No. 15, 24. márt. 1920. Idézi Shapiro, 332.
  37. *PCO*, 99–100.
  38. *Perepisz 1927*, 62–63.
  39. Támpontokat adott pl. Kaganovicsnak a XII. kongresszuson tartott felszólalása, amely az „egyéb” katetória tartalmát részletezte. Ebből is kiderül, hogy azokról van szó, akik 1917. előtt is „egyebek” voltak: diákok, általában a fiatalok és a hivatalos forradalmárok kerültek ebbe a kategóriába. Ld. *XII. sz'jezd*, 421.
  40. Malenkov a XVIII. kongresszuson adja ilyen összevont formában; ld. *XVIII. sz'jezd*, 147–148.
  41. Az egyes belső kategóriák kialakításánál nagyrészt Malenkov csoportosítását követtük; ld. *uo.*, 146–150.
  42. Az 1927-re a BSZE által adott szám (55,7 – 19,0 – 25,3 %) és a *Partijijnaja zszizny* Wesson és Rigby által is idézett adatai (55,1 – 27,3 – 17,6 %) között tapasztalható különbség forrása a következő: az előző a *Perepisz 1927*. I. 10-re veti-

tett adataira támaszkodik, míg a nyugatiak által is elfogadott mai hivatalos közlés a KB folyó statisztikájára, amely az 1927. I. 1-i állapotára vonatkozik; ez utóbbi eredeti forrása: *Izvesztyija CK*, No. 40, 31. okt. 1927.

43. „... (hogy) valamely párt valóban politikai munkáspárt-e vagy sem, ez nemcsak attól függ, hogy munkásokból áll-e, hanem attól is, hogy ki vezeti, és mi a tartalma akcióinak és politikai taktikájának. Csakis ez az utóbbi határozza meg, hogy valóban a proletariátus politikai pártjával van-e dolgunk.” Lenin: *Beszéd a Brit Munkáspárt belépéséről a Komintern II. kongresszusán*, LÖM, 41, 247–248.