

## Milyen növény az agg császlói som ?

„Tavasszal somfa lennék  
talpig aranyban állva,  
biztatón mosolyognék  
a zsendülő világra.”

(Kányádi Sándor: Mi lennék? részlet)

A húsos somnak németül „Kornelkirsche”, vagy „Dirndl” a neve. A név első része a latin cornus „szaru”, „szaru” szóból ered, mert olyan kemény a fája. A második névrész a gyümölcs alakjára, formájára, színére utal, mert a cseresznyére emlékeztet, bár ovális. Nevezik „Hartriegel” néven is. A francia neve latin eredetű: „cornouiller male” névvel illetik. A termés angol elnevezése a némethez hasonló: „Cornelian cherry”, vagy egyszerűen csak „cornel”. S az orosz neve „кизил обыкновенный”.

### Előzmények

Néhány gondolatot ejtek e növényfajról, bevezetőként. Linné hajdan, 1753-ban, a *Cornus mas* L. tudományos névvel illette. E fajnak, inkább gyümölcsstermő növénynek, netán gyógynövénynek, talán dísznövénynek, létezik egy remek, igen koros, de nem „vén” példánya Szabolcs-Szatmár-Bereg megyében, Császló településen. Az Árpád-kori falu neve először II. András király egyik adománylevelében (1231) szerepel *Chaslou* néven, bizony, komoly a múltja! Igaz, a som fogyasztása az emberiség őskorára vezethető vissza, hisz' magvait a svájci cölöpházakban, azok környezetében, konyhai tűzhelymaradványaiban is megtalálták (**1. ábra**).

Regélt a somról Columella, Dioskurides és még csak igazán magasztalta Hippokrates, akik tudatták, hogy kemény fája alkalmassá teszi lándzskészítésre. Írásaikban megfogalmazták, hogy gyümölcsé kiváló

hatást gyakorol az emésztésre. Mint gyógyszernövénynek, áldásos hatása van több betegség megelőzésére, leküzdésére, amit az idők folyamán számtalan szakíró megerősített, olykor kibővített.

Lippay János (1664) munkájában, a „Posoni Kert”-ben terjedelmes és részletes tudnivalókat tárt „*az Kegyes Olvasohos*”, hisz' ez az örökbecsű mű „Harmadik Könyv Gyümölcsös Kert”-je XII. §-a „*A Som-Fárúl*” (195-197. oldalakon) terjedelmes ismereteket nyújt. Tudatja, mint gyümölcsöt termő növényt és gyógynövényt! Kifejtette, hogy „*A Som-fa sem kerti mi-nálunk, hanem erdei, vagy mezei: mindazon által, a kertekben-is ültetik, avagy á magván; avagy á fa-körül kinőt csömötéjéről, ha egg kevés gyökérrel eelszakasztyák s' úgy ültetik. Nem szokták oltani...*”. De alig van ez ma sem másként!

Hazánkban, főként megyénkben, a Felső-Tisza Vidéken, házikertekben termesztik, bár vadon még a Duna mentén is gyakran előfordul. Találkozhatunk „törzsös” matuzsálem egyedekkel. Az itt élő emberek sokféleképpen felhasználják, így: befőtteket, aszalványokat, lekvárt készítenek belőle, de pálinkának sem utolsó a gyümölcsé. Alkalmazták festésre (textíliák és szattyánbőrök) is. Fája kiváló szerszámfa. Több régióknak (pl. Somogy megye, Somlyó) és településünk (e megyében legalább 25 települési névben felfedezhető) őrzi a nevét, népszerűségét, elterjedését, de gyakran előfordul, mint vezetéknev is (pl. Som Lajos, Som Krisztián, Somos András).

Nem megkerülhető, s lebecsülendő az a tény sem és nem érdekesség, inkább különlegesség, nagyszerűség, hogy Császlón, a Rátz-kertben, régi



**1. ábra. A svájci cölöpház**  
(fotó: Alamy Stock)

névén a Palotakertben (Rácz Pál ny. gazdasági felügyelő telke) áll Európa valószínűleg legidősebb, élő somfája! Az 1520-as években Nádasdy Mátyás nemesi kúriája állhatott itt a ma is élő, matuzsálem korú somfa környékén. A XVI. században a Szenyesyek szerezték meg, Szenyesy Lukácsé és Szenyesy István fiáé 1552-ben. A XVII. században a Ramocsa, Kámondy és Zinyérváraljai Horváth család birtoka. Egy 1675-ös összeíráson Császlóban, mely akkor Serédy Benedek birtoka, nemesi kúriát, szőlőbirtokot, malmot jegyeztek fel a korabeli krónika szerint.

A kora talán 400-450 éves! Hatalmas, lapított gömb alakú koronájának alsó ágai a földig hajlanak (**2. ábra**). A császlóiak még ma is palotakertaljai dűlőnek hívják azt a területet ahol áll, lehetséges, hogy a sombokor egy elpusztult kastély vagy kúria kertjének mementója? Átellenes állású levelei ép szélűek, hosszan elkeskenyedő csúcsúak (**3. ábra**), a sárga virágok ernyőszerű csoportokban március-áprilisban, a lombfakadás előtt nyílnak (**4. ábra**).

### Nyékes István munkája

Miként látta 1953-ban Nyékes István a császlói húsos somot? Így: „6,40 m a magasság, 8,0x7,5 m koronaátmérő



(Faustmann-féle tükrös hypsométerrel mérve a magasságot) 3 m törzskerület 45 cm magasságban. A fatermetű sombokor a föld felszíne felett, mintegy 35 cm magasságban sokfelé ágazik el. Az idős elágazások mellett közvetlenül a föld felszínéről elötörő 5-7 cm átmérőjű ifjabb elágazások találhatóak. A fatermetű bokor alakja (+ -) lapított gömbalak. Fő elágazásai az alsó elágazások felett 50-80 cm törzskerületűek. Az ágak általában hamvasszürkés színűek, görcsösek, helyenként egész nagy dudorokkal, s itt-ott barnás színeződéssel. A vastagabb ágakon néhol bekorhadó, szüete odú figyelhető meg. Az itt-ott viszsaszáradó felső koronarészben 40-50 cm-es hosszú hajtások, és az üdezöld levélszín tanúsítja az öreg som nagy vitalitását. Minden évben rendszeresen terem 6-8 véka gyümölcsöt (90-120 kg). Gyümölcsei skarlátvörösek, feltűnően nagyok, a *Cornus mas L. forma macrocarpa* Dipp.-nél jóval fejlettebbek, s kómagvait attól elkülönbölteti még kihegyezett voltak. A somváltozatot *Cornus mas L. f. császlóiensis* Nyékes nova forma néven írtam le... Díszértékénél, edzetségénél és gyümölcseinek kitűnő ízéért, (savanykás-édes), valamint nagyságáért méltán érdemelné meg elszaporítását. Az erdészetben kitűnően lehetne ipari somlé nyerésére ültetvényekben felhasználni, mivel legalább 40-50 %-al több somlé nyerhető ki belőle, mint a közönséges erdei somból."

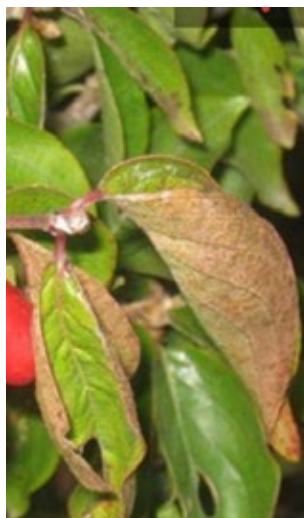
De menjünk vissza egy kicsit az időben. Ma a 2017. évet írjuk, akkor a Császlón tenyésztő húsos som, úgy az 1600-as évek első felében fogant, s cseperedett az évszázadok alatt matuzsálemmé. Micsoda történelmi idők tanúja!

Amikor a császlói somról beszélünk, nem hagyhatjuk figyelmen kívül a felfedezője, névadója nevét! **Nyékes István**, a Császlón talált húsos somot 1953-ban írta le, s jövőre lesz 65 éves az e néven ismert forma.



2. ábra. A „császlói som” *Cornus mas f. csaszloiensis* termőhelyén (fotó: talita.hu)

A császlói som gyümölcseit 5. ábrán szemléltetjük, s láttatjuk a *Cornus mas L. f. macrocarpa* Dipp. gyümölcsét is (6. ábra).



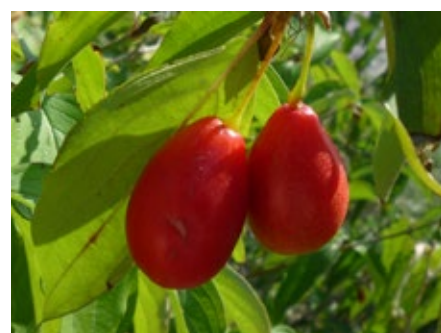
3. ábra. Az öreg húsos som levelei (fotó: internet)



4. ábra. A császlói som virágai (fotó: kertlap.hu)



5. ábra. A *Cornus mas L. f. csaszloiensis* Nyékes gyümölcse (fotó: Lenti I.)



6. ábra. A *Cornus mas L. f. macrocarpa* Dipp gyümölcse (fotó: kertlap.hu)

Priszter Szaniszló (1962), említést tett a nagygyümölcsű somokról, s említette a Nyékes (1953) által leírt, Császlón tenyésztő típust is. Úgy jellemezte ezt a „fát”, hogy tövétől ágazik el, s a legöregebb Európában (már akkor 400 év felettinek becsülték).

#### Fintha István és Szabó Anikó eredményei

**Fintha István és Szabó Anikó (2005)** termésvizsgálati munkájukban leírták, hogy 1997-ben – a felfedezéstől számított 44. évben – a következő méretadatokkal rendelkezett az öreg Császlói húsos som: „Ekkor a törzs földfelszínén mért kerülete 490 cm volt, közvetlen ezután hat jelentősebb ágat indított, melyek közül a két legvastagabbnak, 50 cm magasan mért kerülete 163, illetve 132 cm volt. A fa magassága kb. 6 m. Méretei tehát az elmúlt 44 év alatt jelentősen nem változtak.”



A szerzők megállapították, hogy e növényegyed termésének átlagmérete 21,6x14,2 mm, a benne lévő csontár 16,5x6,2 mm átlagnagyságú, kocsányának átlagos hossza 14,7 mm-es. Ezek a mérések 1999-2002-ban történtek. Azóta átfogó, részletes vizsgálatot nem végeztek a *Cornus mas f. császlóiensis* növényen.

**Összegzés**

2000-ben személyesen megtekintetem Császlón az „öreg somot”, s valójában, azt a magárahagyatott állapotot találtam a helyileg védett (1989 óta) húsos som környezetében, amit Fintha István és kolléganője Szabó Anikó később észrevételezett 2005. évi publikációjukban. A nemtörődomség, elfeledettség lengte körül a magán földterületekkel érintett somfát, elgazosodott volt környezete, s lombkoronájába belenőtt a feketebodza,

mint nemkívánatos társ! Nagy szerencse, inkább csoda, hogy nem lett az emberi felelőtlenség áldozata, s enyészete! Az FM-hivatal akkori vezetőjeként, jeleztem e szomorú állapotot a HNPI Szatmár-Beregi Tájvédelmi Körzet egyik, a természeti értékek iránt kimondottan elkötelezett munkatársának, aki – hathatósan – eljár e több gondviselésre méltó növény védelmében!

Eredeti helyén, korának, kitettségének megfelelő állapotban tenyészik, törvény oltalmazza, mint a múltunk nagy tanúját!

**Felhasznált irodalom**

**Fintha I. és Szabó A. (2005):** Vizsgálatok az ÉK-Alföld somfáinak termésin (*Cornus mas L. 1753*), különös tekintettel a „Császlói” formára. Bot. Közlem. 92 (1-2): 159-165.

**Nyékes I. (1953):** A császlói som. Kertészeti és Szőlészeti Főiskola Évkönyve, Budapest. 169-173.

**Priszter Sz. (1962):** A húsos som (*Cornus mas L.*) termésének változatosága. Bot. Közlem. XLIX. (3-4): 268-279.

**Lippay J. (1664):** Posoni Kert. Nagyszombat – Bécs. 195- 197.

**Prokaj, E., Medve, A., Koczka, N., Ombodi, A., Dimény, J. (2009):** Examination of Cornel (*Cornus mas L.*) fruits in Borsod-Abaúj-Zemplén county (Hungary). Szent István Univ., Faculty of Agricultural and Environmental Sci., Institut of Horticultural, Gödöllő.

*Dr. Lenti István*

