



dik, átlagosan 976 ha erdőterületen (EVGI felmérés). Az erdésztechnikusok számára az állami mellett a vállalkozói szektor is jelentős karrierlehetőséget jelent. Országosan mintegy 595 erdésztechnikus vezet erdészeti kivitelező vállalkozást (részben nem főállásban), ebből a síkvidékeken 176 fő. A fentiekből következően az alábbi jelenlegi foglalkoztatási táblázat állítható össze.

1. táblázat. Erdészeti szakmunkások és erdésztechnikusok főbb szakirányú foglalkoztatási adatai országosan és a síkvidéki erdőgazdálkodási nagyrégióban (2010. év)

Foglalkoztatói kategória	Országosan		Síkvidéki erdőgazdálkodási nagyrégióban	
	Erdészeti szakmunkás (fő)	Erdésztechnikus (fő)	Erdészeti szakmunkás (fő)	Erdésztechnikus (fő)
Állami erdőgazdaságoknál kerületvezetői funkcióban	1065		294	
Állami erdőgazdaságoknál egyéb funkcióban	110		31	
Magán-erdőgazdálkodók és munkatársaik	?		?	
Erdészeti kivitelező vállalkozások vezetői	676	595	190	176
Erdészeti kivitelező vállalkozások munkatársai	?		?	
Erdészeti szakirányítók, szakértők (jellemzően mellékállásban)	kb. 1800		kb. 600	
Erdészeti szakigazgatás, oktatás-kutatás	?		?	
Egyéb foglalkoztatók	?		?	

Forrás: saját felmérések.

Az erdészeti munkaerőpiac foglalkoztatói oldalát (tehát a potenciális karrierlehetőségeket) a fentiekben bemutattuk. A munkaerőpiac másik oldala a kibocsátás, vagy képzési output. Alapfeltevésünk, hogy a síkvidéki-dombvidéki-hegyvidéki területen lévő erdészeti szakképző intézmények mindegyikének oktatási programjában hangsúlyosan szerepel a másik kettő erdőgazdálkodási nagyrégió gazdálkodási jellemzőinek oktatása, azért a síkvidéken kiképzett erdészeti szakmunkásaink és erdésztechnikusaink alapvetően a síkvidéki erdőgazdálkodásban kívánnak elhelyezkedni.

2. táblázat. Négy síkvidéki erdészeti képzőhely kibocsátási adatai 1970-2011 között

Év	Ásotthalom	Hajdú-böszörmény		Mátészalka		Szeged
	erdészeti szak- munkás	erd. szakm.	erd. techn.	erd. szakm.	erd. techn.	erdésztechnikus
1970	0					38
1971	31					41
1972	36					46
1973	25					39
1974	29					38
1975	28					43
1976	26					34
1977	30					39
1978	27					46
1979	23					38
1980	36					32
1981	31					35
1982	25					35
1983	31					60
1984	35					57
1985	26					60
1986	26					71
1987	22					65
1988	31					64
1989	25					74
1990	28					69
1991	21					54
1992	24					49
1993	34					54
1994	25					41
1995	30					53
1996	36					61
1997	22					54
1998	19					52
1999	22					43
2000	31					48
2001	0					43
2002	24					45
2003	42					40
2004	43					42
2005	32					59
2006	42	7	11	0	0	59
2007	29	0	0	0	0	44
2008	41	0	13	0	7	37
2009	22	11	11	5	22	22
2010	31	0	0	21	16	30
2011	44	7	14	8	18	28
<b>Össz.</b>	<b>1185</b>	<b>25</b>	<b>49</b>	<b>34</b>	<b>63</b>	<b>1982</b>

Forrás: Andrési D. gyűjtése.

Ez egy nagyvonalú megközelítés, de a nagy számok törvénye alapján valószínűleg statisztikailag is kimutatható lenne ez a trend a diákok körében. Erre vonatkozóan a kutatásunk későbbi lépéseiben kívánunk fényt deríteni.

Ásotthalomnál feltűnő, hogy 1970-ben nem végzett senki, mivel az erdészeti szakmunkásképzés 1969-ben indult, továbbá 2001-ben sem végzett senki, mivel akkor tért át a képzés a 3-ról 4 éves képzési programra.

A síkvidéki szakképző helyek kibocsátási mutatóit *Andrési D.* gyűjtötte össze a jelenleg (2011-ben) aktív korú erdészeti szakmunkások és erdésztechnikusok körére vetítve (2. táblázat). 2011-ben aktív korú szakembernek azokat vettük, akik 1970-2011 között végeztek valamelyik hazai képzőhelyen. Természetesen az alábbi táblázat adatait több tényező is módosítani fogja még:

- több esetben előfordul, hogy az erdészeti szakmunkás kolléga továbbtanul erdésztechnikusnak (ezt a folyamatot a számok nem tükrözik, arányait tekintve kb. 10-15%-nak vehetjük);

- nem számoltunk egyelőre a természetes mortalitással, pl. az 1970-ben végzett kollégák közül sajnos egyre kevesebben élnek, ezt az aránycsökkenést a KSH-tól megkért általános népesség-mortalitási indexszel fogjuk korrigálni;

- maga az aktív dolgozók száma egy dinamikus rendszer, az általunk elkészített táblázat azonban csak egyetlen időpontra (2011-re) vonatkozik.

Az 1. táblázat adatai alapján láthattuk, hogy a síkvidékeken kb. 700 fő erdészeti szakmunkás és erdésztechnikus kolléga foglalkoztatói csoportjáról, karrierjéről tudunk biztos adatot. A 2. táblázatban azonban a síkvidéki erdőgazdálkodási nagyrégióban végzettek száma az elmúlt 40 évben összesen 1244 fő erdészeti szakmunkás és 2094 fő erdésztechnikus, kb. 70%-uk lehet aktív munkavállaló (2336 fő). Megoszlásukra az alábbi becslést tudjuk előzetesen adni:

- a konkrétan nem ismert erdészeti szakmunkások és erdésztechnikusok közül a legnagyobb létszámban valószínűleg az erdészeti kivitelező vállalkozások munkatársaként vannak jelen a munkaerőpiacon (A síkvidékeken kb. 870 erdészeti kivitelező vállalkozás működik, melyek 42%-át (366 vállalkozás) vezeti erdészeti végzettségű szakember. Az összes síkvidéki erdészeti kivitelező vállalkozásnál az átlagos munkavállalói létszám 5,4 fő/vállalkozás, a teljes foglalkoztatotti létszám tehát kb. 4700 fő.);

- az alacsony bérvisszonyok és a képzetlenül erdészeti munkát vállaló brigádok és az idénymunkások jelenléte miatt valószínűleg jelentős a pályaelhagyók száma (Róluk azonban értékelhető információval nem rendelkezünk. Erdészeti szakmunkás vagy erdésztechnikus végzettségű munkanélkülit/álláskeresőt azonban elvétele mutatnak a foglalkoztatási statisztikák, ami egyértelműen bizonyítja az erdészeti szakmunkásképzés és erdésztechnikus-képzés szerteágazó, a munkaerőpiacon jól hasznosítható színvonalát.);

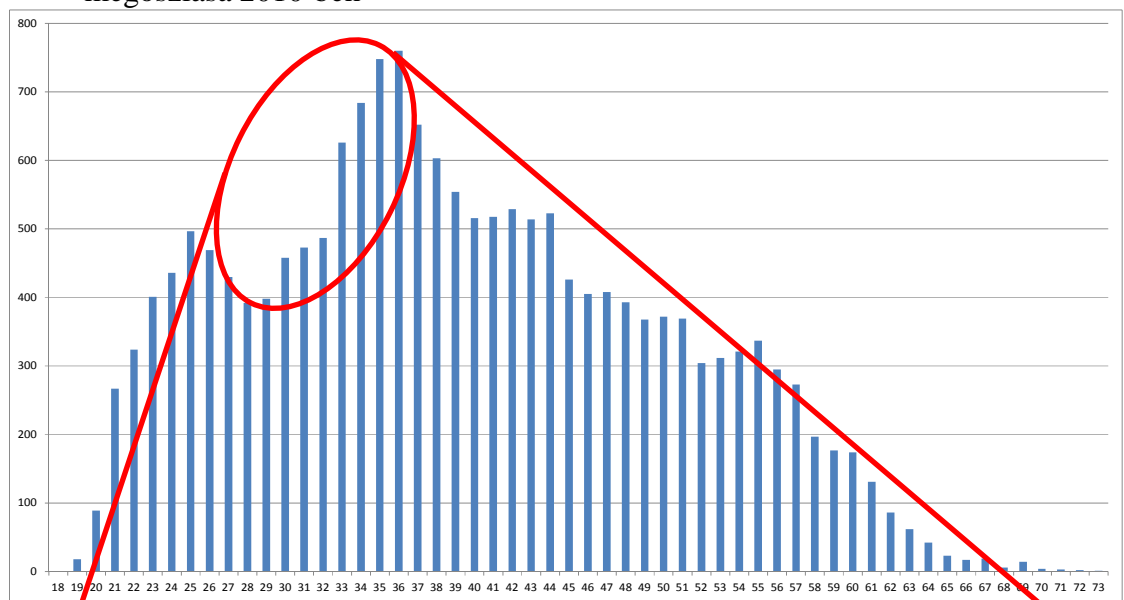
- az erdészeti kivitelező vállalkozásoknál foglalkoztatotti (kb. 17.000 fős) szakmai gárda jelentős része erdészetileg szakképzetlen (az erdészeti szakképzés számára jelentős feladatot nyújthatna ennek a munkavállalói rétegnek a legalább alapszinten történő kiképzése, első sorban a legveszélyesebb fakitermelői feladatokra való felkészítése, gyorsított ütemben).

Az erdészeti szakképzés és az erdészeti munkaerőpiac elemzéséhez, annak műszaki irányultsága miatt szorosan kapcsolódik az erdészeti gépkezelői jogosítványok

adatainak bemutatása. Ezt a jogosítványt a fakitermelő OKJ-s bizonyítvánnyal is ki lehet váltani és munkát lehet vállalni vele az erdőben. Ez egy anomália, mivel jelenleg az erdeinkben dolgozó kivitelező vállalkozások vezetői és munkatársai között többen vannak a fakitermelő végzettséggel, vagy még azzal sem rendelkezők, mint a tényleges erdészeti (vagy legalább fakitermelő) végzettségűek.

Az 1. diagram a Vidékfejlesztési Minisztérium Vidékfejlesztési, Képzési és Szaktanácsadási Intézet (VM VKSZI) által kiállított gépkezelői jogosítványok jelenlegi (2010. évi) számát és megoszlását mutatja. A „mezőgazdasági és erdészeti gépkezelői jogosítvány” kiállítását, valamint az ezzel kapcsolatos adminisztrációt jogszabály<sup>1</sup> keletkeztette. Ennek értelmében munkavégzésre irányuló tevékenységet csak az a személy végezhet, akinek kiváltott gépkezelői jogosítványa van, amiben az üzemorvos munkaegészségügyi érvényesítést is bejegyzett az adott gépkategóriá(k)ra. A diagram alapján megállapítható, hogy a 26-32 év közötti korcsoportban országosan kb. **2.000-3.000 fős szakember-hiány mutatkozik**. Ha a korfát a hagyományos értelemben fenyőfa-alakúnak értelmezzük, akkor még ennél is több fő hiányzik a rendszerből, a 20-34 éves korosztályban.

1. diagram. A motorfűrész gépkezelői jogosítványt kiváltott személyek kor szerinti megoszlása 2010-ben



Forrás: VM VKSZI, saját szerkesztés.

### Megállapítások, javaslatok

Cikkünkben röviden bemutattuk a síkvidéki erdőgazdálkodási nagy régió munkaerőpiacának néhány jellemző adatát, trendjét. Célunk volt ezen információk alapján az erdészeti stratégiát alakító döntéshozók számára, valamint minden erdész szakember számára egy átfogó képet alkotni a jelenlegi helyzetről, a lehetőségekről és veszé-

<sup>1</sup> 83/2003. (VII. 16.) FVM rendelet a mezőgazdasági és erdészeti gépkezelői jogosítvány bevezetéséről és kiadásának szabályairól

lyekről. A fentiek alapján az alábbi, általános jellegű megállapításokat tesszük, melyeket a fentiekben igazoltunk:

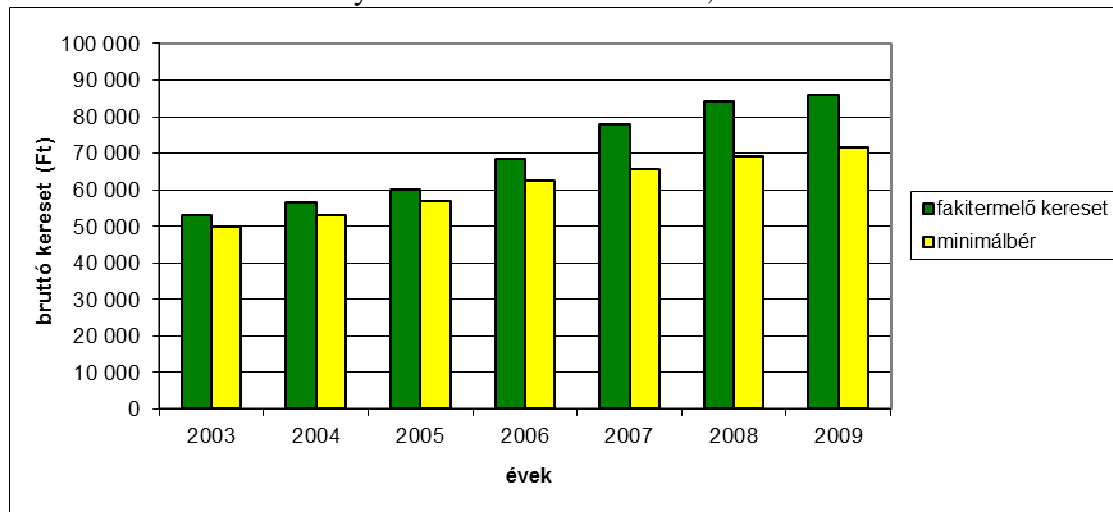
- az erdészeti kivitelező vállalkozások vezetői és munkatársai között kisebbségben vannak a szakképzett (vagy legalább fakitermelő OKJ-s végzettséggel rendelkező) kollégák (ez a trend hosszú távon biztosan befolyással bír erdeink műszaki állapotára, valamint erősen csökkenti az erdész szakma megbecsültségét, szakmai és társadalmi megítélését);

- a gépkezelői jogosítványt kiváltottak körében, a 20-34 éves korosztályban 2.000-3.000 fős űr keletkezett, azaz kb. ennyi ifjú kolléga hiányzik a rendszerből, akiknek munkaerejére a későbbiekben várhatóan szüksége lenne az erdőgazdálkodásnak (ezt a hiátust gyorsított ütemben az erdészeti szakképző intézmények pótolni tudnák, amennyiben maga a „fakitermelő” képzés praktikusabb, lényegre törőbb, rövidebb időtartamú és erősebben csak a fakitermelés technikai oldalára irányultabb lenne);

- az erdészeti szakmunkások és az erdésztechnikusok vállalkozói szférában történő elhelyezkedésére, a vállalkozás-alapításra és -vezetésre a mainál is alaposabban fel kell készíteni a leendő kollégákat (a képzés ilyen irányú továbbfejlesztésével /gyakorlati vállalkozói ismeretek, adózási ismeretek, munkaügyi ismeretek stb./ meg lehet erősíteni az erdészeti kivitelező vállalkozások helyzetét, és a jelenlegi diszpergált mikrovállalkozói struktúrát egy életképebb kisvállalkozói körre lehetne hosszú távon átalakítani).

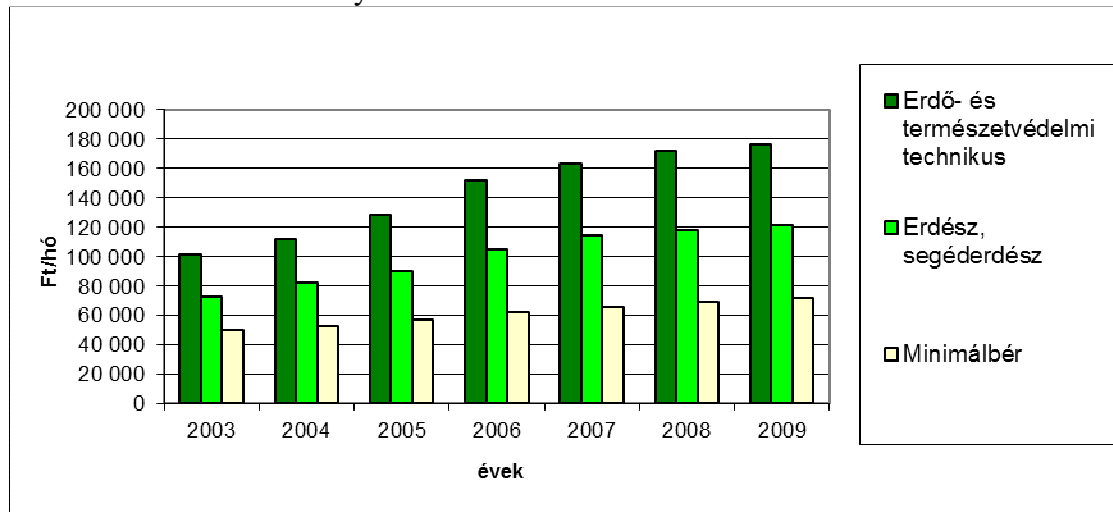
## Mellékletek

1. melléklet. Keresetviszonyok a fakitermelők körében, 2003-2009.



Forrás: APEH-NAV és saját felmérés, saját szerkesztés.

2. melléklet. Keresetviszonyok az erdész technikusoknál



Forrás: ONYF, saját szerkesztés.