

A DALERD Rt. Ásotthalmi Erdészeténél 1990-2000 között bekövetkezett tüzesetek, valamint annak hatása az erdészet gazdálkodására

Polner Frigyesné
Ásotthalmi Erdészet, erdészetvezető

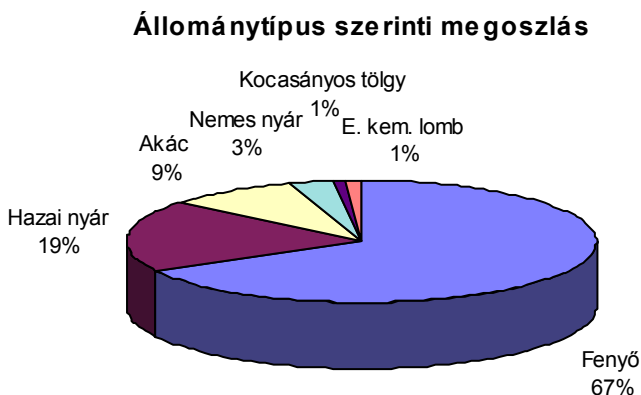
A DALERD Rt. Ásotthalmi Erdészete Szegedtől dél-keleti irányban elterülő homokhátság területén helyezkedik el, a Nagy-Alföldi Homok hátság erdőgazdasági tájegységben.

Az erdészet területe jelenleg: 4960 ha, melynek 95 %-a erdőművelési ágba tartozik.

Termőhelye 100 %-ban többletvízhatástól független gyengén humuszos homok, valamint gyengén humuszos homok kombináció termőhellyel jellemezhető.

Ebből következik az erdészet erdőterületének alábbi szerinti állománytípus megoszlása:

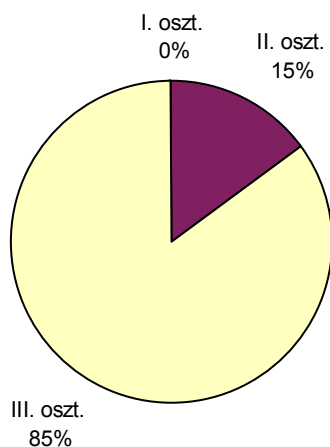
Fenyő állománytípus	67%
Hazai nyár állománytípus	19%
Akác állománytípus	9%
Nemesnyár állománytípus	3%
Kocsányos tölgy állománytípus	1%
Egyéb keménylomb állománytípus	1%



A fenyő állománytípus nagy %-os arányából adódóan valamint az évtized óta tartó aszály következtében tűzkárral szemben erősen veszélyeztetett az erdészet területe. Ezt a megállapítást támasztja alá, hogy az erdőterületek tűzvédelmi besorolása alapján

I. oszt.-ba az erdőterület	0%-a
II. oszt.-ba az erdőterület	15%-a
III. oszt.-ba az erdőterület	85%-a tartozik.

Erdőterületek tűzvédelmi besorolása



1992, 1993, 1994 -ben a tűzkárral érintett terület megközelítette az erdészet területének az 5.5%-át, 2000 évet hozzászámolva ez az érték elérte a 7%-ot.

Az 1990-2000-ban bekövetkezett tüzesetek száma, területe, kárértéke az alábbiak szerint:

Év	Tüzesetek száma db	Érintett terület ha	Kárérték eFt-ban
1990	7	14.2	1.779
1991	1	-	-
1992	11	55.6	10.997
1993	19	90.8	22.493
1994	9	111.7	39.258
1995	9	0.2	3
1996	1	-	-
1997	1	1.0	251
1998	-	-	-
1999	-	-	-
2000	22	76.3	57510
Összesen:	80	349.8	132291

A tüzesettel érintett terület állománytípusok szerinti megoszlása ha-ban:

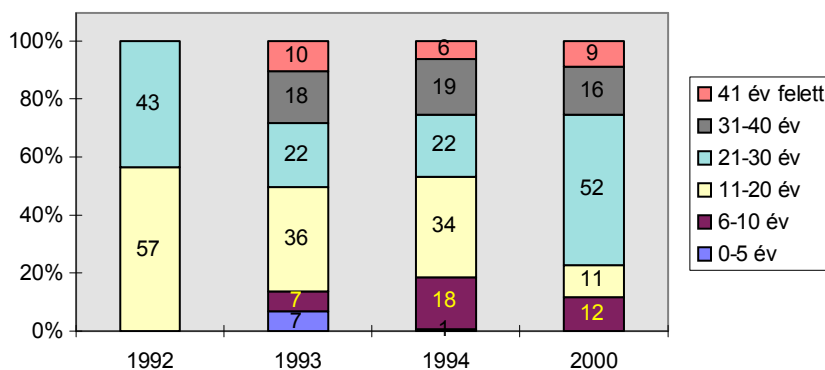
Év	Fenyő	Lomb	Összes:
1990	14.2	-	14.2
1991	-	-	-
1992	43.6	12.0	55.6
1993	76.6	14.2	90.8
1994	93.5	18.2	111.7
1995	0.2	-	0.2
1996	-	-	-
1997	1.0	-	1.0
1998	-	-	-
1999	-	-	-
2000	63.3	13.0	76.3
Összesen:	292.4	57.4	349.8

A fentiekből látható, hogy a fenyőállományok mennyivel kiszolgáltatottabbak a tűzkárral szemben mint a lomb állományok. Ezért ezen állománytípusok tűz megelőzésére fokozottabb gondot kell fordítani.

Vizsgáltam az összefüggő nagy területeket érintő tüzesetek korosztály szerinti területmegoszlását, mely %-ban kifejezve a következő

Korosztály	T e r ü l e t			
	1992	1993	1994	2000
0-05 év	-	7	1	-
6-10 év	-	7	18	12
11-20 év	57	36	34	11
21-30 év	43	22	22	52
31-40 év	-	18	19	16
41 év felett	-	10	6	9
Összesen:	100	100	100	100

Jelentősebb tüzesetek korosztály szerinti terület megoszlása



Mint a fentiekből látható a tüzesetek nagymértékben megváltoztatták a korosztály-összetételt, mely az elkövetkezendő egy-két üzemtervi időszakra kihat a fakitermelési lehetőségekre.

Az előzőekben kimutatott 349.8 ha erdőtűzzel érintett terület magában foglalja az alomtűz károsítását, a cserjeszintig pusztító tűzkárt, valamint a koronatüzek mértékét is. A fenti nagyságú területből a károsítás mértéke miatt véghasználni kellett a 2000 évi tűz bekövetkeztéig 222.1 ha területet, a többi terület töre

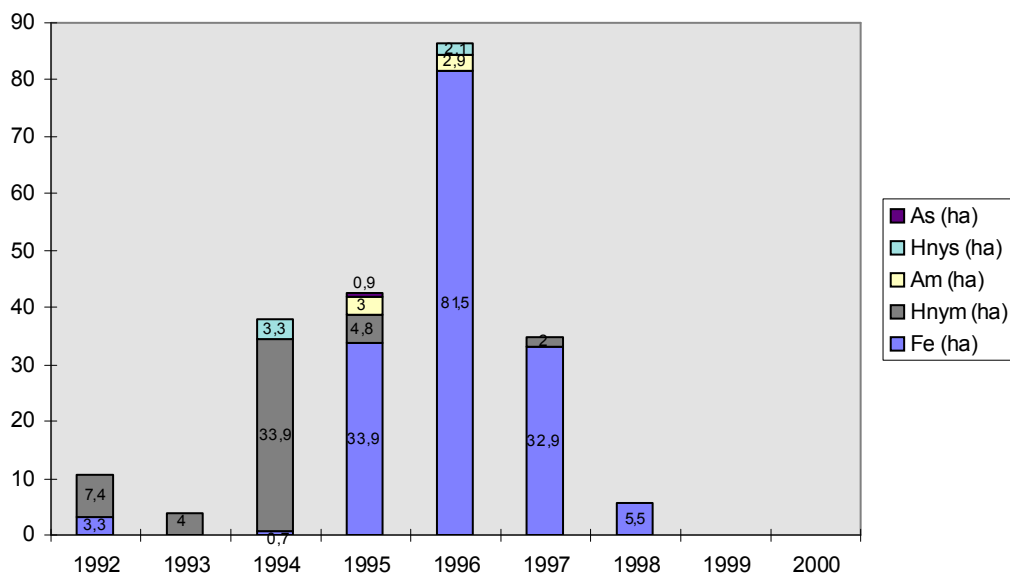
vágással, ill. egészségügyi termeléssel helyreállítható volt .A 2000 évi tüzesetek által károsított területek letermelése még nem kezdődött el.

A véghasználatok során kitermelésre került 27.500 m³ bruttó fatömeg, melynek értékesítése igen nagy erőfeszítéssel, jóval áron alul történhetett csak meg. A 2000 évi tüzeset által károsodott fatömeg: 9700 m³.

A minél kisebb növedékkiesés elérése érdekében igyekeztünk a felújításokat a lehető legkorábban megkezdeni. Így a fenti véghasználati területek újra erdősítése 1998-ra megtörtént, az alábbi állománytípus megosztásban:

Erdősítés éve	Állomány típusok ha- ban					
	Fe	Hny m	A m	Hny s	A s	Össz:
1992	3.3	7.4				10.7
1993	-	4.0				4.0
1994	0.7	33.9	-	3.3	-	37.9
1995	33.9	4.8	3.0	-	0.9	42.6
1996	81.5	-	2.9	2.1	-	86.5
1997	32.9	2.0	-	-	-	34.9
1998	5.5					5.5
1999						
2000						
Összesen:	157.8	52.1	5.9	5.4	0.9	222.1

Újraerdősítés állománytípusok szerint



Mint a fenti adatokból látható a felújítások során ismételten nagy a fenyő állománytípus aránya de a termőhelyi viszonyok ezt a fafajválasztást indokolják.

A naturális mutatókon kívül néhány mondatban és táblázatban foglalnám össze, hogy a felvázolt káreseményeknek milyen értékbeni kihatása van.

Az 1. sz táblázatban szereplő 132.291 ezer Ft. az erdészetet nem közvetlenül érintő káresemény, mivel az a lábon álló faállományban keletkezett a kincstári vagyon károsodott.

Az erdészet gazdálkodására gyakorolt hatása két tényezőtől tevődik össze:

- az elmaradt fakitermelés nyereség fedezetéből
- a káresemények felszámolása során történő újra erdősítés többletköltségéből

Az elmaradt fakitermelés nyereségfedezetének számításánál abból indultam ki, hogy a a tűzkárok miatt /az üzemtervi lehetőségeket figyelembe véve/ mennyi fakitermelési lehetőségtől esett el az erdészet vágásmódonként.

Táblázatba foglalva :

Tüzesetek éve	Fatömeg kiesés /m3/				Eredmény tartalom eFt.				Eredmény kiesés eFt.		
	trv.			gyér	trv			gyér	trv	Gyér.	Össz.
	fenyő	akác	nyár	fenyő	fenyő	akác	nyár	fenyő			
1992	270	-	1170	1395	2500		1600	1300	2907	1813	4720
1993	-	-	-	2009				1500		3013	3013
1994	1015	75	590	2017	3000	3000	2100	1800	4509	3603	8112
2000	860	100	1000	1580	5500	5000	3300	2100	8530	3318	11848
Össz.	2145	175	2760	7001					15946	11747	27693

A tüzesetek felszámolása során végzett újra erdősítés többlet kgt-ét az alábbi táblázatban foglaltam össze.

A táblázat nem tartalmazza a területek letakarításának költségeit.

Tűz esetek	Terület	Költségek eFt-ban			Össz. költség	Normatív támogatás	Többlet költség
		Talaj előkészítés	Erdősítés+ ápolás	Össz.			
1990-1992	54.0	50	80	130	7020		
1993	69.4	60	85	145	10063		
1994	98.7	90	100	190	18753		
Tény össz.	222.1				35863	24914	10922
2000 x	71.9	185	115	300	21750	7909	13841
Össz.	294.0				57613	32823	24763

x 2000 évi adatok várható szinten szerepelnek.

Az utóbbi 2 táblázatból kitűnik, hogy az erdészet terheltsége: **52.456 eFt**

Néhány gondolat:

Az erdészet sajnos szenvedő alanya volt a 90-es évek elején és 2000-ben bekövetkezett erdőtűzszorozat egy részének, mely rajta kívülálló okok miatt következett be, s melyben az aszályon kívül az emberi felelőtlenség is szerepet játszott.

Az erdészet ebben az időszakban is rendelkezett tűzriadó tervvel, hétvégi és ünnepnapokon a tűzvédelmi szolgálatban lévő kerületvezető erdész teljesített a területen szolgálatot, a tűz észlelésében és jelzésében szinte minden alkalommal erdészeti alkalmazott közreműködött. Kivételt képezett a 2000 évi tüzesetek speciális volta, amely esetben a fokozott tűzfigyelő szolgálat ellenére sem sikerült a rúzsai nagy tüzet megakadályozni.

Végezetül a fenti adatokat kiegészíteném azzal, hogy a nem állami szektorban /még Tsz. ill, kárpótlás és részarány kiadás alatt álló területeken/ az Ásotthalmi Erdészet körzetében 1992-ben 76 ha-on, 1993-ban 42 ha-on, 1994-ben 44 ha-on, 2000-ben közel 80 ha-on okozott kárt az erdőtűz alomtűz, cserjeszintig pusztító tűz vagy koronatűz formájában.

Ezek felújításáról azonban nem rendelkezem adatokkal.

Polner Frigyesné
erdészeti igazgató
DALERD Rt. Ásotthalmi Erdészete