

Straub Péter

Karoling-kori település Nagyrécsén (Zala megye)

Az M7-es autópálya építését megelőző feltárások keretében nyílt lehetőség – az előzetes terepbejárások eredménye alapján¹ – a Nagykanizsa és Zalakomár közti szakasz részeként a Nagyrécsé, Baráka-dűlő (Z-716) lelőhely megelőző feltárására (1. kép 1-2.), melyet 2004. március 29. és július 27. között Kvassay Judit vezetésével végeztek el.² A 13 400 m²-t érintő feltárás több különböző korú őskori (Balaton-Lasinja, bádeni kultúra, urnamezős kultúra), valamint számos késő népvándorlás kori és néhány középkori (Árpád-kor, késő középkor) objektumot hozott felszínre. A 9. század telepjelenségeiből (gödrök, kemencék) negyvenöt látott napvilágot, melyek három területen koncentráálódtak (1. kép 3.). A település korántsem mondható teljesen feltártnak, hisz a gödrök a nyomvonal széle felé sűrűsödtek, ezért valószínű, hogy számos objektum maradt a hatvanöt méter széles ásatási területen kívül, és a településhez tartozó temető sem került elő.

A lelőhely öt kilométerre északkeletre fekszik Nagykanizsától, a 7-es főút északi oldalán, attól háromszáz méterre, Nagyrécsé déli határában. A Bakónaki-patak nyugati oldalán egy észak-déli dombháton folyt a feltárás, melynek területét keleti irányba a patak határolta le. Nagyrécsé földrajzilag kapcsot jelent a lelőhelyekben feltűnően sűrű és évtizedek óta intenzíven kutatott Kis-Balaton környéke és a Mura-vidék Karoling-kori lelőhelyei közt, a közties területről eddig ugyanis lényegében csak szórvány leletekről tudunk.³

Formájukat tekintve az objektumok négy csoportra oszthatók. A legkisebb méretűek azok az ovális vagy kerekded cölöplyukak, melyek elszórva, rendszer nélkül jelentek a lelőhelyen. A nagyobb számban talált nyújtott téglalap alakú, párhuzamos oldalú, lekerekített sarkú sekély gödrökhöz hasonlóakat (2. kép) több közeli településen is sikerült már dokumentálni, melyeket állattartó földlaknak tartanak,⁴ mélyebb változataikat pedig terménytároló veremként értelmezik.⁵ Elhelyez-

Péter Straub

Settlement from the Carolingian period at Nagyrécsé (Zala county)

Within the frames of excavations preceding the construction of highway M7, we could unearth the Nagyrécsé Barátka-dűlő site (no. Z-706) in the stretch between Nagykanizsa and Zalakomár following the results of the preliminary field walkings¹ (Fig. 1. 1-3). Judit Kvassay conducted the excavation between March 29 and July 27, 2004.² The excavation extended on a surface of 13 400 m², where features from various prehistoric periods (Balaton-Lasinja, Baden culture, Urnfield culture), numerous features of the late Migration Period and a few features from the Middle Ages (Árpadian Period, late Middle Ages) were uncovered. Forty-five of the settlement phenomena (pits and ovens) came from the 9th century, which clustered in three areas (Fig. 1. 3). The settlement is far from being entirely unearthed since the distribution of the pits became denser toward the edge of the track. It seems probable that many features have been left uninvestigated outside the 65 m wide excavation territory and we have not found the cemetery of the settlement either.

The site can be found south of Nagyrécsé, three hundred metres north of route no. 7, and 5 km northeast of Nagykanizsa. The excavation was conducted on a north-south oriented hill ridge on the western side of Bakónaki stream and it was bordered by the stream in the east. Nagyrécsé is a geographical link between the extremely thickly distributed sites of the Small Balaton region, which have been investigated for decades, and the Carolingian sites of the Mura region. Up to now, only a few scattered finds were reported from the territory between these two regions.³

The features can be divided into four morphological groups. The smallest ones are oval or round postholes, which appeared scattered in the site without showing any pattern. Oblong-shaped shallow pits with parallel sides and rounded corners occurred in a larger number (Fig. 2). Similar ones were documented in several nearby settlements. They were interpreted as earthen sheds,⁴ while the deeper variants were identified as crop storage pits.⁵

1 Régészeti kutatások Magyarországon 2003, 258. A terepbejárások eredményei alapján nagy kiterjedésű, észak-déli irányúnak feltehetően lelőhely középső részét szeli keresztül az autópálya nyomvonala (1. kép 2.).

2 Ezúton is köszönöm fejezem ki Kvassay Juditnak (Zala Megyei Múzeumok Igazgatósága, Zalaegerszeg) a 9. századi leletanyag publikálásának lehetőségéért. Az ásatás anyaga a nagykanizsai Thury György Múzeum gyűjteményébe került. A kerámiaanyag restaurálása a becsehelyi ásatási központban történt, a fémtárgyak restaurálását Kóta Veronika végezte. A fotókért és a képtáblák szerkesztéséért Bicskei Józsefnek, a tárgyrajzokért Soós Gábornak tartozom köszönettel.

3 Szőke 1994, 4. térkép

4 MÜLLER 1992, 311; Szőke 1992, 135.

5 TOMKA 1998, 48.

1 Régészeti kutatások Magyarországon 2003, 258. According to the field walkings, the track of the highway intersects the central part of a large, probably north-south oriented site (Fig. 1. 2)

2 Here I express my gratitude to Judit Kvassay (Directorate of Museums of Zala County, Zalaegerszeg) for ceding the find material from the 9th century for publication. The excavation material is deposited in the Thury György Museum in Nagykanizsa. The ceramic material was restored in the excavation centre at Becsehely and Veronika Kóta restored the metal objects. I owe my thanks to József Bicskei for the photos and the compilation of the picture plates and to Gábor Soós for the drawings of the objects.

3 Szőke 1994, map 4

4 MÜLLER 1992, 311; Szőke 1992, 135

kedésükben és hossz tengelyük irányában nem figyelhető meg következetesség, nagyságuk (h.: 180–395 cm, sz.: 40–160 cm, m.: 15–55 cm) összességében a Nagykanizsa környéki avar-szláv telepeken talált hasonló objektumok méretadataival. A Nagyrécsén talált hosszúkás gödrök betöltése is nagyrészt paticsos-faszenes, s nagyon gyakori bennük a változatos formájú és méretű homokkődarab.⁶ Mivel aljuk többségében egyenetlen, s környezetükben nem találunk karó- vagy cölöpnymokat, e gödrök funkciója bizonytalan.

Az előkerült tűzhelyek különböző típusokat képviselnek. A 4. számú objektum (3. kép 1.) felszínre épített kemencéjét a szántás sajnos megsértette, oldalának felmenő fala, illetve boltozata, ha volt is, így nem maradt meg. A megközelítőleg kerek, 110 cm átmérőjű vékony sütőfelület egy részét több – a restaurálás során részben sikeresen összeillesztett – kerámiadarabbal rakták ki. Egy másik, ovális sütőfelületű kemencét (3. kép 2.) az agyagba vágtak bele, a kemencéhez nyugatról lépcsővel rövid lejárattal vezetett. Platnijá 100×45 cm méretű, a kemence legnagyobb mérhető belmagassága 40 centiméter, fala 5–10 centiméter vastagon égett át. A 100. objektum (2. kép 3.) esetében hasonló méretű ovális kemencét egy 210 cm hosszú, 55 cm mélyre ásott hosszúkás gödör nyugati felébe építettek, a felszín alá mélyítve azt.

A fél tucat nagyobb méretű amorf gödör közül a legnagyobb mélysége sem haladja meg a 90 centimétert, forma és kiképzés alapján csupán egy határozható munkagödörnek. A határozott folttal jelentkező 52. objektum (3. kép 3.) északi feléből kerek előtér és lankás részsű vezetett a talajba mélyített négyszögletes térbe. A több rétegben feltöltődött gödör metszetalában, alja felett 2 centiméterrel gyengén átégett réteget lehetett dokumentálni. Az erősen faszenes-patricsos betöltésű gödörből nagyszámú kerámia került elő.

Földbe mélyített épület nyoma nem került elő, de a 9. századi objektumok három, területileg jól elkülönülő csoportja felveti annak a lehetőségét, hogy esetleg köztük felszíni építményekkel számoljunk.⁷

A Karoling-kori Pannonia telepkerámiáját főként az Alsó-Zala-völgyi ásatásokból ismerjük, bár az anyag kis része került még csak közlésre.⁸ Az egyes típusok nagyfokú hasonlóságot mutatnak a sírokból ismert példányokkal, de a kivitelben és a formák változatosságában

No system could be observed in their distribution and the direction of their longitudinal axes. Their measurements (l: 180–395 cm, w: 40–160 cm, d: 15–55 cm) match those of the similar features discovered in Avar-Slav settlements around Nagykanizsa. The filling of the elongated pits of Nagyrécsé also consisted mostly of daub and charcoal and they often contained sandstone fragments of diverse shapes and measurements.⁶ As their bottom was usually uneven and no posthole or stake-hole could be found in their vicinity, the function of these pits is uncertain.

The uncovered hearths represent various types. Feature no. 4 (Fig. 3. 1) is an overground oven. Regrettably, it was injured by the plough and the vertical walls and the dome, if there was any, were not preserved. A part of the approximately round, thin baking surface of a diameter of 110 cm was paved with shards, which could partly be refit in the restoration workshop. Another oven of an oval baking surface (Fig. 3. 2) was cut into the clay and it could be reached from the west on a short stepped descent. The baking surface measured 100 cm × 45 cm. The largest measurable interior height was 40 cm and the wall was burnt to a thickness of 5–10 cm. The oval oven of a similar size (feature no. 100, Fig. 2. 3), was built into the western part of a 210 cm long elongated pit dug to a depth of 55 cm, and it was sunk into the surface.

The depth of even the deepest of the half a dozen large, amorphous pits did not surpass 90 cm, and only a single one can be determined as a working pit from its shape and elaboration. From the northern part of feature no. 52, which appeared as a sharply outlined discolouration (Fig. 3. 3), a round foreground and a mild slope led to a sunken quadrangular area. A slightly burnt layer could be documented 2 cm above the bottom in the cross-section of the multi-layered filling of the pit. The filling contained charcoal and daub and many ceramic fragments.

No trace of a semi-subterranean building was found yet the three territorially separated groups of features from the 9th century suggest that overground buildings could stand between them.⁷

The settlement ceramics of the Carolingian period is known especially from excavations in the Lower Zala valley, although only a small portion of the material has been published.⁸ The individual types show a great

6 A telep anyagából, leszámítva egy újkori – másodlagosan 9. századi cserepeket is szolgáltató – árkot, valamint a három tűzhelyet, az objektumok közel hatvan százalékából került elő homokkő. A különböző anyagú fenőkövek gyakori leletek a Zalavár környéki férfisírokban, ld. SZŐKE 1996, 86.

7 Hasonlót feltételez Müller Róbert is (MÜLLER 1995, 97).

8 Lelőhelyeiről összefoglalóan ld. SZŐKE 1996, 129–134. Csupán a kisebb feltárások anyaga közzölt részletesebben (Börzönce, Garabonc, Nagykanizsa-Práter halom, Zalasabbar Dezső-sziget, Zalavár-Kövecses), miként a kelet-alpi Lajta-Fertő csoport hazai telepásatásaiból is meglehetősen kevés az összehasonlítható anyag.

5 ТОМКА 1998, 48

6 Disregarding a modern trench, which yielded shards from the 9th century in a secondary position, and three hearths, about 60 percent of the features contained sandstone. Whetstones of diverse raw materials are frequently found in the graves of men around Zalavár, see SZŐKE 1996, 86

7 Róbert Müller supposed the same (MÜLLER 1995, 97)

8 A summary of the sites see in SZŐKE 1996, 129–134. Only the materials of the minor excavations have been published (Börzönce, Garabonc, Nagykanizsa-Práter halom, Zalasabbar Dezső-sziget, Zalavár-Kövecses), and there are relatively few reference materials from the Hungarian settlement excavations of the Lajta-Fertő group of the Eastern Alpine region as well.

különbség figyelhető meg⁹ – a változatos formavilág jó minőséggel párosul –, ami a nagyrécei telep esetében is érvényesül. A Karoling-kori sírok nagy részében gyakori az edénymelléklet, melyet általában az elhunyt lábához tettek, vagy a temetési szertartás során a sír befedése közben a gödörbe helyeztek. A korszakból számos edényt ismerünk az esztergályhorváti (86 sír), a sopronkőhidai (57 sír), a balatonszentgyörgyi (26 sír) és a garabonci I (25 sír) temetőkből¹⁰ – esetenként egy sírból kettőt, hármat is –, melyek a palackoktól a változatos formájú és méretű fazekakon keresztül a tálakig széles skálán mozognak, de néhány poharat is dokumentáltak temetkezésekben. A korszak kerámiaanyagában egy jellegzetes fazéktípus dominál, melynek ismérve, hogy a szájmérő nagyobb, mint a fenékmérő, s a felület nagy részét vonal- és hullámvonalakötegek, illetve azok kombinációi díszítik. Kisebb méretű példányai (bögrék, szilkék és csuprok) főként sírmellékletként gyakoriak.¹¹ A nagyrécei anyagban is ennek az ún. Karoling fazéktípusnak a különböző méretű és formájú változatai szerepelnek legnagyobb számban, de néhány ritka, illetve a közölt hazai anyagban eddig ismeretlen forma is elkülöníthető.¹²

Az avar hagyatéknak tekintett kerekded forma nem jelentkezik, inkább a lapított gömbös edénytípusra találni több példát (4. kép 1–2.). A legnyúlankabb fazekakat a tojásdad alak képviseli (4. kép 3.), a magasabb edények többsége gyaníthatóan ebbe a csoportba tartozik, a töredékek közül azonban csak nagyon kevés rekonstruálható. A dunántúli kerámiaanyag legmarkánsabb csoportját alkotó széles szájú, erős vállú, szűk aljú fazekak és a lágú S profilú edények különböző méretű változatai (4. kép 4–6.) a leggyakoribbak Nagyrécsén is. A gyermeksírok mellékletként, vagy kiegészítő edénymellékletként ismert behúzott peremű táltypust (5. kép 7.) szintén megtalálni a telep anyagában, de virágcserep alakú, meredek oldalú tál (5. kép 6.) is került elő. A sírleletekben is kuriózumnak számító csészéknek és poharaknak szintén találni megfelelőit (5. kép 2., 9. kép 4–5.), mint ahogy a palackforma sem hiányzik a telep anyagából (9. kép 7.). Igaz, hogy ez utóbbi nem a Zalavár kör-

similarity to the items known from graves but a difference can be observed in the execution and the diversity of the shapes:⁹ the varied shapes are finely executed, which is evident in the Nagyréce settlement as well. Vessels are frequent grave-goods in the majority of the graves of the Carolingian period. They were usually placed to the feet of the deceased or into the filling of the grave shaft during the funeral ceremony. Numerous vessels are known from this period from the Esztergályhorváti (86 graves), the Sopronkőhida (57 graves), the Balatonszentgyörgy (26 graves) and the Garabonc I (25 graves) cemeteries,¹⁰ sometimes two or three items in a grave, which range from flasks and pots of diverse shapes and sizes to bowls and even a few tumblers have been mentioned from graves. A characteristic pot type dominates in the ceramic material of the period. At this pot, the mouth diameter is larger than the bottom diameter and the larger part of the surface is decorated with bunches of lines and wavy lines and their combinations. Smaller representatives of the type (cups, mugs and jars) frequently occur especially as grave-goods.¹¹ Various shapes and sizes of the variants of this so-called Carolingian pot type dominate in the Nagyréce material as well. Besides, a few rare shapes and ones that have not yet been published from Hungarian materials could also be determined.¹²

The rounded shape, which is considered to be the legacy of the Avars, did not occur. There are more representatives of the flattened globular vessel type (Fig. 4. 1–2). The ovoid shape represents the slenderest pot type (Fig. 4. 3), and the majority of the high vessels seem to belong into this type although only a few can be reconstructed from the fragments. The different size variants of the wide-mouthed pots with stressed shoulders and narrow bottoms and the vessels of a mild S profile (Fig. 4. 4–6), which compose the most emphasised groups of the ceramics in Transdanubia, occur the most frequently at Nagyréce as well. The bowl type of inverted rims, which is known as a grave-good or a complementary vessel grave-good in the graves of infants (Fig. 5. 6), can also be found in the material of the

9 MÜLLER 1994, 80.

10 MÜLLER 2004; TÖRÖK 1973; BAKAY 1989; SZŐKE 1992b. A legtöbb edény a Keszthely-fenekpusztai erőd déli fala előtti temetőből került elő, az 1951–1952-es ásatás során közel félszáz, ld. Cs. Sós 1961. A későbbi feltárások (1970–1971, 1976–1980, 2000) és leletmentések alkalmával talált edények száma hasonló nagyságrendű, azok nagyrészt azonban közöletlenek. A templom körüli nagy sírszámú temetőben (Zalavár-Vársziget, Szent Adorján templom; Zalaszabar-Borjúállás-sziget) a keresztény rítus sokkal erősebben érvényesült, így azokban feltűnően ritka az edénymelléklet.

11 SZŐKE 2000, 324.

12 A teljes egészében kiegészíthető edények száma kevés, így a térfogatarányok vizsgálatából nem vonható le messzemenő következtetés. Az azonban szembetűnő, hogy alig találni a sírokban megszakott edényeknél lényegesen nagyobb méretűek töredékeit.

9 MÜLLER 1994, 80.

10 MÜLLER 2004; TÖRÖK 1973; BAKAY 1989; SZŐKE 1992b. The largest number of vessels was discovered in the cemetery in front of the southern wall of the Keszthely-Fenekpuszta fort: nearly fifty items were recovered during the excavations in 1951–1952, see Cs. Sós 1961. A similar number of vessels was recovered during the subsequent excavations (1970–1971, 1976–1980, 2000) and rescue excavations as well but most of them have not yet been published. In the large churchyards (Zalavár-Vársziget, Szent Adorján church, Zalaszabar-Borjúállás Island) Christian rite manifested itself with a greater emphasis and vessels were remarkably rarely placed in the graves.

11 SZŐKE 2000, 324.

12 There are very few vessels that could be entirely completed thus the analysis of the capacity of the vessels could not bring serious results. It is remarkable, however, that barely any fragment came from significantly larger vessels than the ones put in the graves.

nyéki sírokból ismert polírozott sárga díszkerámia, s feltűnő azok erősen kavicsos soványítása is.

Újdonságot jelent azonban az eddigi publikált dunántúli sír- és telepanyagban a lapos tányérok számos változata (5. kép 1, 3-5.),¹³ melyek magassága nem éri el a 3 centimétert, vöröses- és szürkésbarna színűek, csillámos homokkal soványítottak. Méretüket és formájukat illetően azok a 7. századi Kárpát-medencén kívüli szláv anyagból már jól ismert típusok köszönnek vissza,¹⁴ melyek a kora avar kori dunántúli szláv emlékkörből egyelőre még hiányoznak.¹⁵

A ferdén, néha vízszintesen kihajló vékonyabb és vastagabb peremek egy részén egyaránt látható enyhe tagoláshoz (karnis), ritkábban kifejezetten jól felismerhető horonyhoz (fedővájat) tartozóan eddig nem közölték a hazai anyagban fedőket.¹⁶ Nagyrécsén előkerült két olyan meredek profilú töredék, melyek pereme kiszélesedik, korongolásuk nyomát nem sikerült teljesen eltüntetni. Mivel a mély tálak esetében a nagyrécsesi anyagban nem találni hasonló peremformát, a kisebbik átmérőjű darabról (9. kép 8.) elképzelhető, hogy kúpos fedő része lehetett. A nagyobbik, kisserkeszthető mérete alapján (9. kép 9.) azonban egy olyan parázsborító edény aljaként is elképzelhető, mely oldalának fenék-részéhez közeli része gyakran háromszög alakban lyukas.¹⁷ Egy téglaszínű, vaskos gombban végződő edénydarab (9. kép 6.) funkciója kétséges, mivel nem ismert jó formai analógiája a korszakból, csak feltételeesen tarthatjuk fedő részének, de elképzelhető esetleg az is, hogy egy különösen ritka formájú pohár vagy kehely talpa volt.

A hasonló korú telepek és temetők kerámiájával összhangban a nagyrécsesi anyagban is szinte kizárólag kézikorongon készült darabok kerültek elő – olykor az utólagos formázás nyomaival –, közepesen vagy jól kiégetettek, több kitűnő minőségű vékony edénydarabot is találni. Színük a barna és a szürke különböző árnyalatai közt változik, a redukált égetésű darabok és a vöröses színűek száma csekély. Anyaguk finom homokkal erősen soványított, ritkább esetben apró szemű kavicsot is találni, a durvább darabok praktikus okból inkább az edények alján gyakoribbak. Pár esetben az égetés során a kavicszúzalék kiégett, minek következtében a kerámia felülete porózussá, lyukacsossá vált. Bár a polírozott kerámia hiányzik az anyagból, a fazekasáru magas színvonalú, az ismert díszítésformák – vonal(köteg)- és

settlement, and vase-shaped bowls of steep sides (Fig. 5. 6) were also recovered. Cups and tumblers, which rarely occur in graves, are also represented (Fig. 5. 2, Fig. 9. 4-5) and the flask shape can also be found in the settlement material (Fig. 9. 7). This latter one, however, is not the polished yellow ornamental ceramics known from graves around Zalavár, and their strongly pebbly tempering is also conspicuous.

The many versions of flat plates is a novelty in the published cemetery and settlement materials in Transdanubia (Fig. 5. 1, 3-5),¹³ which are no higher than 3 cm. They are reddish and greyish brown and they were tempered with micaceous sand. Regarding their shape and size, they resemble the types well known from the 7th century Slav materials outside the Carpathian Basin,¹⁴ which are yet missing from the Transdanubian Slavic materials of the early Avar period.¹⁵

Up to now, no lids were published in the Hungarian materials that could belong to the slight articulation or rarely the well emphasised groove (lid groove) on some of the obliquely or sometimes horizontally outverted thinner and thicker rims.¹⁶ At Nagyrécsé, two steeply profiled fragments were found, the rims of which widen and the traces of the potter's wheel could not entirely be disguised. As no similar rim shapes can be found on the deep bowls in the Nagyrécsé material, the item of the smaller diameter (Fig. 9. 8) seems to have belonged to a conical lid. The reconstructed size of the larger item (Fig. 9. 9) suggests that it was the bottom of an embercover, the wall of which is often perforated in a triangle pattern close to the bottom.¹⁷ The function of a brick-coloured shard ending in a bulky knob (Fig. 9. 6) is dubious since no matching morphological analogue is known from the period. It is conditionally interpreted as a lid although it could also be the foot of a tumbler or a beaker of an extremely rare shape.

Similarly to the ceramics of settlements and cemeteries of the same age, nearly all the items of the Nagyrécsé material were made on a slow wheel, which sometimes preserved the traces of secondary shaping. They are medium or thoroughly fired, and a number of high quality thin-walled shards were also found. Their colour ranges between the diverse shades of brown and grey and there are only a few items of reduced firing

13 A Morva és alsó-ausztriai anyagban is jól ismert formához ld. DOSTÁL 1975, Tab. 104. 1-4; CECH 1991, Abb. 9.

14 Összefoglalóan legújabbán ld. GUŠTIN-TIEFENGRABER 2002, 49; FUSEK 2004, Karte 4.

15 SZŐKE 2000a, Taf. 6-9.

16 Szőke B. Miklós tesz csupán említést fedőkről a hazai anyagban a közöletlen zalavár-várszigeti ásatások köréből (SZŐKE 2002, 99). Az ásató szíves közlése szerint azok egészen kisméretű, polírozott felületű töredékek.

17 A zalavári anyagban rekonstruálható darabokra Szőke B. Miklós hívta fel a figyelmem, tájékoztatását ezúton is köszönöm.

13 On the shape, which is well-known from the Moravian and the Lower Austrian materials as well, see DOSTÁL 1975, Tab. 104. 1-4; CECH 1991, Abb. 9.

14 In a summery form recently see GUŠTIN-TIEFENGRABER 2002, 49; FUSEK 2004, Karte 4.

15 SZŐKE 2000a, Taf. 6-9.

16 Only Miklós B. Szőke mentioned lids in the Hungarian materials from the unpublished materials of the excavations at Zalavár-Vársziget (SZŐKE 2002, 99). According to the kind oral communication of the archaeologist, they were very small fragments of polished surfaces.

17 Miklós B. Szőke called my attention to the reconstructed items in the Zalavár material. I am grateful for his help.

hullámvonal(köteg), illetve azok különböző kombinációi – szinte mindegyikére találni példát. A sopronkőhidai telep(részlet)hez hasonlóan a minták közt Nagyrécsén is egyértelműen a hullámvonalköteg dominál.¹⁸ A szimpla hullám-, illetve vonaldísz (csigavonal) ritka. Az érdekesebb egyedi megoldások közül kiemelendő a szalagfonat (7. kép 1.), a farkasfog vagy fordított V vonalvezetésű (7. kép 8.) és az átlós bekarcolás (7. kép 7.), az egészen magas amplitúdójú hullámsor (7. kép 2.), a több sorba bebökdösött apró díszítés (5. kép 7.), vagy a rövid, különálló elemekből felépített minta (7. kép 5.).¹⁹ A vonalkötegek folytonossága olykor megszakad, amikor is a friss agyagba bekarcolt mintát a fazekas ujjhegyének elhúzásával (7. kép 4.), vagy más mintával (7. kép 3.) tagolta, néhány esetben az is megfigyelhető, hogy a díszítés nem fut körbe az edényen, a vonal- vagy hullámminta félbemarad. Egy nagyobb oldalt Blučina típusú karcolat borít (7. kép 9.).²⁰ Mintegy fél tucat esetben az edények belső pereme is díszített, egynél belül síkozott kiképzésre is találni példát. Általánosságban elmondható, hogy a minták nem korlátozódnak az edény felső kétharmadára, azok többségében az egész felületet kitöltik. A mintasort a nyak, illetve a váll vonalán túlnyomó többségében hullám(köteg) vezeti fel, legalul viszont szinte mindig vonalköteg zárja. Az egyes fazékformák peremét a rövid nyakból különböző mértékben kihajló, megvastagodó, ferdén vagy vízszintesen levágott formák jellemzik, a szélesebb darabokat karnis, ritkábban fedővázat tagolja. A lekerekített peremek száma minimális, mint ahogy a tölcseres vagy kehelyszerű peremkiképzés is ritka (6. kép).

A fenékbélyegek a kerámiaanyag mennyiségéhez képest egyáltalán nem mondhatók gyakorinak, az értékelhető aljtöredékek kis százalékán szerepel csupán valamilyen jegy (8. kép). Többségük kopott vagy töredékes, nincs domináns típus, nagy részük a sírkerámiák révén többé-kevésbé már ismert forma (kereszt, három- és többágú minták változatai, delle nyoma).

A munkaeszközök köréből orsókarikák és vaskések egyaránt kerültek elő. Előbbiek főként női sírokból ismertek, finoman iszapolt bikónikus formák, díszítetlenek (9. kép 1–3.). A késtöredékek közül legépebben megmaradt példány esetében (9. kép 10.) a keskeny nyél hossza a pengéhez képest azt feltételezi, hogy az eredetileg az esztergált agancsnyéllel díszített kések körébe tartozhatott.²¹

A 23. objektumból egy, a korszakban rangjelzőnek tartott lemezes szíjbefogójú vassarkantyú került elő (10. kép 2.). A 18 cm hosszú és 9,6 cm széles darab U alakú szára enyhén aszimmetrikus, a rövid kúpos tövisről és a korrodálódott, lapát alakú 2,2×1,4 cm méretű szíjbe-

and red colour. The raw material was strongly tempered with fine-grained sand. It rarely contains small pebbles. The rougher pieces usually came from the bottom of the vessel due to practical reasons. In a few cases the pebble fragments burnt out in the course of firing and the surface of the vessel became porous and hollowed. Although polished ceramics are missing from the material, the vessels represent a high quality and nearly all the known decorative patterns, (bunches of) lines and (bunches of) wavy lines and their various combinations, are present. Bunches of wavy lines dominate at Nagyrécsé similarly to the settlement (fragment) unearthed at Sopronkőhida.¹⁸ Simple wavy lines and spiral lines rarely occur. Interlaced lines (Fig. 7. 1), incised rick-rack or inversed V-shaped lines (Fig. 7. 8) and diagonal incisions (Fig. 7. 7), waves of a very high amplitude (Fig. 7. 2), tiny stabbed patterns in subsequent rows (Fig. 5. 7) and patterns composed of small separate elements (Fig. 7. 5) can be found among the interesting individual solutions.¹⁹ The bunches of lines are sometime interrupted where the potter segmented the pattern with a sweeping motion of the tip of the finger (Fig. 7. 4) or another pattern (Fig. 7. 3). In a few cases the ornament does not run all around the vessel, the linear or wavy pattern is broken. A larger wall is covered with a Blučina type incised pattern (Fig. 7. 9).²⁰ In about six cases, the interior of the rim is also decorated and one was even faceted. In general, the decoration is not restricted to the upper two-thirds of the vessel, it usually covers the entire surface. Dominantly, (a bunch of) wavy lines start the pattern series on the neck or the shoulder line, and a bunch of lines closes it at the bottom on nearly all the vessels. The rims of the individual pot types are characteristically outverted, obliquely or horizontally cut and they thicken to various degrees. The wider items are segmented by a notch or a groove for the lid. There are only a few rounded rims and funnel-shaped or beaker-like rim shapes are also rare (Fig. 6).

Potter's stamps are far from being frequent as compared to the quantity of the ceramic material. Only a small proportion of the valuable bottom fragments bear a mark (Fig. 8). Most of them are worn or fragmentary. There is no dominant type. The majority are the same shapes that are known from the grave ceramics (variants of crosses, three or four-branched patterns and the trace of a delle).

From the number of tools, spindle whorls and iron knives came to light. The former ones are known especially from the graves of women. None of them belong to the finely levigated biconical, decorated type (Fig. 9.

18 TOMKA 1998, 52.

19 Főként a kisalföldi és az alsó-ausztriai kerámiaanyagban népszerű, több sorban ferde fésűszerű beszurkálásokra nem találni példát, ld. SZŐKE 1992, 141–142.

20 DOSTÁL 1994, Abb. 5. 4; POLÁČEK 1995, Abb. 10. 33.

21 SZŐKE 1982

18 TOMKA 1998, 52

19 The comb-like stabbed ornament arranged in oblique rows, which was popular in the ceramic materials in the Small Hungarian Plain and in Lower Austria, is not represented, see in SZŐKE 1992, 141–142

20 DOSTÁL 1994, Abb. 5. 4; POLÁČEK 1995, Abb. 10. 33

fogóról a rézbetét szinte teljesen kikopott. A rögzítő szegecspár már alig látszik, a szár folytatásának vonalában a szíjbefogón végigfutó keskeny él is erősen elkopott, de még kitapintható. A másik száron a szíjbefogó eredeti alakja már nem ismerhető fel. A darab a különböző sarkantyútípusok egyik ritkább változatába tartozik,²² annak jól körülhatárolható elterjedési területén belül²³ a nagyrécei példány a Karoling Oriens tartományban pillanatnyilag a legdélebbi lelőhely.

Az ásatás legfontosabb lelete a 48. objektumból előkerült öntőforma fele (10. kép 1.). A lelőhely északi szélén határozott folttal jelentkező, erősen faszenes és paticsos betöltésű, közel négy méter hosszú, egyenletesen szűkülő oldalú sekély gödörből (2. kép 2.), nagy mennyiségű kerámia társaságában került elő. Az őskortól a középkorig a különböző korszakokban és kultúrákban a fémöntéshez változatos anyagú öntőformákat használtak, kő esetében értelemszerűen valamilyen puha kőzet (zsisrkő, palakő, homokkő stb.) szolgált alapként.²⁴ A Nagyrécsén előkerült darab halványzöld színű talk palából²⁵ készült, a téglalap alakúra faragott negatív öntőforma három sarka lekerekített, mindkét oldalán hegyes eszköztől származó karcolásnyomok láthatók. Figyelemre méltó, hogy a hazai őskori anyagban öntőformaként a homokkő felhasználása gyakoribb,²⁶ a népvándorlás- és középkori anyagban viszont a palakő dominál. Különbséget jelent továbbá az is, hogy míg az őskori öntőformákon szinte minden esetben égés- és hevítésnyomok láthatók, a korban fiatalabb darabokon ezek hiányoznak, ami más öntéstechnikai eljárásra utalhat.

Az 55 gramm súlyú kő hossza 5,8 cm, szélessége 3,8 cm, vastagsága 1 cm. Másik felével való rögzítésére két kúpos furatú csaplyukat (Ø: 2,8 mm) mélyítettek az előlapba, hátoldalán az ellentétes sarkokban két nagyobb átmérőjű és mélyebb furat (Ø: 3,5 mm) van. Tölcséres beöntőnyílása V metszetű, hasonló de hosszabb véset a hátoldalán is látható, a beöntőnyílás felőli szél erős kopottsága és töredezettsége az öntőforma intenzív használatát feltételezi. Miután beöntőnyílás és csaplyuk két oldalon is van, feltehetőleg mindkét felületbe akartak egy-egy formát mélyíteni, de csak az egyik készült el.²⁷ Az öntőformához kapcsolható tégely²⁸ nem került elő sem a gödör, sem a telep anyagából.

1–3). On the most completely preserved iron knife (Fig. 9. 10), the proportion of the narrow handle in relation to the length of the blade suggests that it belonged among the knives that were originally fitted with a turned antler handle.²¹

Feature no. 23 contained an iron spur with a lamellate strap holder (Fig. 10. 2), which is considered to be a rank indicator in this period. The U-shaped arm of the 18 cm long and 9.6 cm wide item is slightly asymmetrical, and the copper inlay has nearly entirely been worn off from the short conical spike and the corroded, spade-shaped, 2.2 cm × 1.4 cm large strap holder. The pair of rivets can barely be seen and the narrow ridge along the strap holder in the line of the arm is strongly worn although it can still be felt by the hand. The original shape of the strap holder cannot be made out on the other arm. It belongs into a rare variant of the various spur types,²² and the Nagyréce item is the southernmost occurrence in the Carolingian Oriens province within its well-defined distribution area.²³

The most important find of the excavation is the half of a mould (Fig. 10. 1) from feature no. 48. The nearly four metres long gradually narrowing shallow pit appeared as a sharply outlined discolouration at the northern edge of the site. It was filled in with charcoal and daub and contained a large number of shards (Fig. 2. 2). Moulds of various raw materials were used for metal casting in the different cultures from the prehistoric times to the Middle Ages. The stone moulds were logically made of some kind of a soft rock (steatite, schist, sandstone etc.).²⁴ The Nagyréce item was made of light green talk schist.²⁵ Three corners of the oblong-shaped mould are rounded and scratches left by a sharp tool can be seen on both faces. It is remarkable that sandstone was the most frequently used raw material for moulds in Hungary,²⁶ while schist dominated in the Migration period and the Middle Ages. Another difference is that traces of burning and heating can be discovered on prehistoric moulds, which do not appear on younger items, and this supposes a different casting technology.

The 5.8 cm long, 3.8 cm wide and 1 cm thick stone weighs 55 grams. Two conical mortise holes (Ø: 2.8 mm) were made in the averse to fix it to the other half, and two larger and deeper perforations (Ø: 3.5 mm) can be found on the backside in the opposite corner. The funnel-shaped casting hole has a V-shaped cross-section and a similar but longer groove can be seen on the backside

22 Bialeková-féle V. B, illetve Hrubý-féle II. csoport.

23 Szőke 1996, 93–95.

24 A kora középkori öntőformákról és technikákról összefoglalóan ld. ARMBRUSTER 2001.

25 A meghatározásért Szakmány Györgynek (ELTE TTK Közettan-Geológia Tanszék) tartozom köszönettel.

26 PÉTERDI 2000, 17. A Magyar Nemzeti Múzeum százharminc megvizsgált bronz- és vaskori öntőformájából csupán egyetlen készült palából!

27 Korban és földrajzilag a legközelebbi kétoldalas öntőforma Szi-szokról (Sisak) ismert, ld. VINSKI 1970, Tab. III. 1–4.

28 KRABATH et al. 1999, 432–434.

21 Szőke 1982

22 Bialeková's group V. B, and Hrubý's group II.

23 Szőke 1996, 93–95

24 On early medieval moulds and casting technologies in a summary form see ARMBRUSTER 2001

25 For the determination I am grateful to György Szakmány (ELTE Department of Petrology-Geology).

26 PÉTERDI 2000, 17. Only a single item was made of schist from the one hundred and thirty Bronze Age and Iron Age moulds examined in the Hungarian National Museum!

A Karoling-kort megelőző és követő évszázadokból nagyon kevés öntőformát ismerünk a Kárpát-medencéből,²⁹ s egyelőre az öntőminták száma sem sokkal több.³⁰ Valamennyi avar kori darab női ékszerek előállítására szolgált, az ékszerek és az övveretek közti ötvözetbeli különbség³¹ alapján utóbbiak viaszveszejtéses eljárással készülhettek, aminek során az öntőforma megsemmisült, ezért nem ismerjük azokat.³² A nagyrecsei sablon olyan fülbevaló alsó tagjának előállítására szolgált, amelynek 2,7 cm hosszú, kiszélesedő alsó részét három rovátkolás díszíti, a 8 milliméter átmérőjű gömbcsüngő oldalain keskeny bordák futottak körbe, széleit pedig apró gömbök díszítették.³³ Az öntött csüngőjű fülbevalók ritkák a hazai Karoling-kori anyagban, nagyobb arányban leginkább az úgynevezett nyitrai típusú ékszerek közt találni ilyen technikával készült függőket.³⁴ Formailag a típus a függők ún. Bommelohrring csoportjával mutat hasonlóságot, melyek eredetileg főként bajor, részben alemann területen voltak különösen népszerűek. A forma tulajdonképpen a korai avar gömbcsüngős fülbevalóból fejlődött ki a 7. században,³⁵ s idővel a díszes kőbetétes és filigrándíszes préselt arany és ezüst változatokat az egyszerűbb bronz példányok váltják fel, melyeknél az egyre hosszabb kónikus csüngőtaghoz mind kisebb gömbdísz tartozik.³⁶ A nagyrecsei öntőformán készíthetőhöz hasonlókat nem találunk a hazai anyagban, leginkább a letenyei 4. sírban előkerült tömör, tagolt fülbevalócsüngő hozható párhuzamba (Ø: 6 mm),³⁷ az azonban karikával összekötő egészen rövid tagja miatt eredetileg más típusba tartozhatott.

A 9. század első feléből a Bommelohrring-ek Dunántúlról ismert változatai formájukban és technikájukban egyaránt eltérnek az öntőformán előállíthatótól,³⁸ jobb analógiát jelentenek – bár nem öntöttek – azok a Morva-anyagban előforduló későbbi variánsok,³⁹ melyek oszlopszerű csüngőjét granulációk tagolják, a hazai anyagban ritka típus pár darabja Zalasabaron került elő.⁴⁰ Ugyan tipológiai különbségek felfedezhetők (kúpos

as well. The strongly worn edge at the casting hole and its fractured condition suggest that the mould was intensively used. As casting and mortise holes can be found on both sides, probably negatives were intended to be carved into both surfaces but only one was prepared.²⁷ The melting-pot that could be linked with the mould²⁸ was not found either in the pit or in the settlement.

Very few moulds are known in the Carpathians Basin from the centuries before and after the Carolingian period,²⁹ and the number of dies is just as low³⁰. All of them were used to prepare female jewellery in the Avar period. The differences between the alloys of the jewellery and the belt mounts³¹ reveal that the latter ones were made with the lost-wax method when the mould was destroyed so they cannot be found.³² In the Nagyrecse mould, the lower part of an earring could be produced. The 2.7 cm long, widening lower part of the object was decorated with three grooves. Narrow ribs ran around on the sides of the globular pendant, which measures 8 mm in diameter, while small globules ornamented its edges.³³ Earrings with cast pendants rarely occur in the Hungarian materials of the Carolingian period. Pendants prepared with this technology can more frequently be found among the so called Nitra type jewellery.³⁴ Morphologically, the type resembles the so-called Bommelohrring group of earrings, which were originally popular first of all in the Bavarian and partly in the Alaman territory. The form actually developed from the early Avar earrings with globular pendants in the 7th century.³⁵ After certain time, the decorative pressed gold and silver variants with stone inlays and filigree ornaments were replaced by simpler bronze items where smaller and smaller globule ornaments were attached to the more and more elongated conical pendant element.³⁶ We could not find any item in the Hungarian material that resembles the one produced in the Nagyrecse mould. The solid, segmented earring pendant uncovered in grave no. 4 at Letenye seems to be the closest analogue (Ø: 6 mm),³⁷ which,

29 Középső és késő avar kori darabot sírból Átokháza-Bilicsből (CSALLÁNY 1957, 28. tábla) és Vác-Kavicsbányából (TETTAMANTI 1977, 4. kép) ismerünk, Székelykeresztúrról telepátás leletként (SZÉKELY 1971, 3. kép 2-2a), Jász-Nagykun-Szolnok megyéből (MADARAS 2001, 18. kép) pedig szórványként tudni egy-egy példányról. Az Árpád-kori darabokat tárgyalja ÓDOR 1998, 123–128.

30 WINTER 1996

31 KÖLTŐ 1982, 31.

32 A kérdéssel részletesen foglalkozik BÜHLER 1999, 441–442; HEINRICH-TAMÁSKA 2002, 246–253.

33 Mivel nem került elő az öntőforma párja, nem ismerjük a csüngő másik oldalát. Amennyiben abban nem szerepelt véset, úgy a csüngő egyoldalas, hátulján lapos volt.

34 CHROPOVSKÝ 1962, 211–212.

35 FREEDEN 1980, 389; STRAUB 1998, 332.

36 FISCHER 1993, 44.

37 H. KERECSENYI 1973, 3. ábra 5.

38 SZÓKE 1992a, 857–860.

39 DOSTÁL 1966, Obr. 10, 6–14.

40 MÜLLER 2002, 47.

27 The geographically and chronologically closest two-sided mould is known from Sziszek (Sisak), see VINSKI 1970, Tab. III. 1–4

28 KRABATH et al. 1999, 432–434

29 Items from the Middle and the Late Avar periods are known from graves at Átokháza-Bilics (CSALLÁNY 1957, plate 28) and Vác-Kavicsbánya (TETTAMANTI 1977, fig. 4), from a settlement unearthed at Székelykeresztúr (SZÉKELY 1971, fig. 3. 2-2a), and a few items were recovered as stray finds in Jász-Nagykun-Szolnok county (MADARAS 2001, fig. 18). ÓDOR 1998, 123–128 discusses the items of the Árpadian Period.

30 WINTER 1996

31 KÖLTŐ 1982, 31

32 BÜHLER 1999, 441–442; HEINRICH-TAMÁSKA 2002, 246–253 deal with the problem in details.

33 As the pair of the mould was not found, we do not know what the other side of the pendant looked like. If the missing half was not carved the pendant was single-faced with a flat backside.

34 CHROPOVSKÝ 1962, 211–212

35 FREEDEN 1980, 389; STRAUB 1998, 332

36 FISCHER 1993, 44

37 H. KERECSENYI 1973, fig. 3. 5.

helyett hengeres csüngő, gazdagabb díszítés), mégis leginkább e típus köznépi változatainak sorozatgyártására szolgálhatott a Nagyrécsén talált öntőforma.⁴¹

Az autópálya nyomvonalán feltárt településrészlet a Mosaburg központtal Alsó-Pannoniában szerveződött grófság területének régészeti lelőhelyeit gyarapítja, melyek az írott források és a régészeti összefüggések alapján nem keltezhetők a 840-es éveknél korábbra. Mivel a sír- és telepkerámia-anyag finomabb keltezése a 9. század második fele és a 10. század legeleje közt egyelőre még kidolgozatlan, inkább az összességében már több ezer feltárt temetkezés egyes lelettipusai szolgálnak támpontul a keltezésben. Ezek közül is az egyik leg részletesebben feldolgozott típus a sarkantyú, a 23. objektumban talált tausírozott darab a típusra kidolgozott kronológia alapján a klasszikus Morva-időszak jellemző lelete.⁴²

however, probably belonged to another type because of the very short element that connected it with the ring.

The variants of the Bommelohrring that occurred in Transdanubia in the first half of the 9th century are different from the one produced in the mould both in their shape and their technology.³⁸ The later variants in the Moravian material are closer analogues, although they are not cast ones³⁹. On these earrings, the column-like pendant is segmented by granulations. A few representatives of the type, which rarely occurs in the Hungarian material, was found at Zalasabar.⁴⁰ The mould found at Nagyrécsé could be used for the mass production of the common version of this type despite the typological differences (cylindrical pendant instead of the conical one and a richer ornamentation).⁴¹

The settlement fragment unearthed in the track of the highway enriches the archaeological sites of the territory of the county organised in Lower Pannonia with Mosaburg in its centre, which cannot be dated from earlier than the 840's according to the written sources and the archaeological context. As the fine chronology of the grave and the settlement ceramics between the second half of the 9th century and the very beginning of the 10th century has not yet been elaborated, the individual find types of the thousands of the uncovered burials can provide clues in the dating. From these types, spurs are analysed the most accurately. The embossed item found in feature no. 23 is the characteristic find of the classical Moravian period according to the chronology set up from this type.⁴²

41 Bár az öntőformák célja, hogy azok ékszerek tömeges előállítására szolgáljanak, nem ritka, hogy a formán készült dísz vagy az öntőminta megfelelőjét nem találni meg az adott korszak fennmaradt régészeti emlékéanyagában. Közismert például, hogy a skandináv Helgö szigetén talált óriási műhelyközpont több ezer öntőmintájának késztermékként alig került elő megfelelője.

42 BIALEKOVÁ 1977, 138.

38 SZŐKE 1992a, 857–860.

39 DOSTÁL 1966, Obr. 10, 6–14

40 MÜLLER 2002, 47

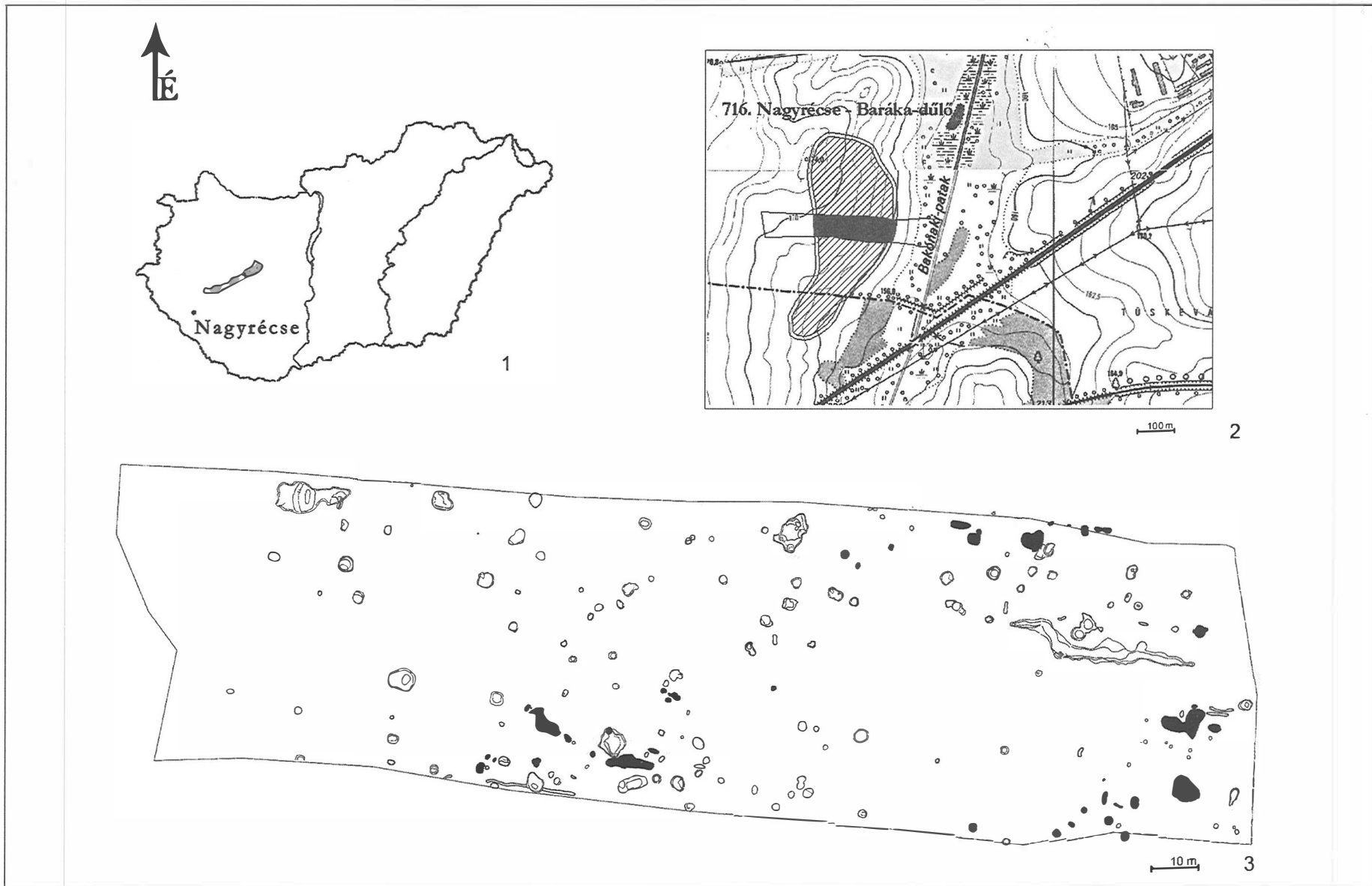
41 Although moulds were used for the mass production of jewellery, it often happens that the items made on these moulds cannot be found in the preserved archaeological material of the given period. It is a well-known fact that very few products made with the thousands of the moulds of the huge workshop centre on Helgö Island in Scandinavia have been found.

42 BIALEKOVÁ 1977, 138

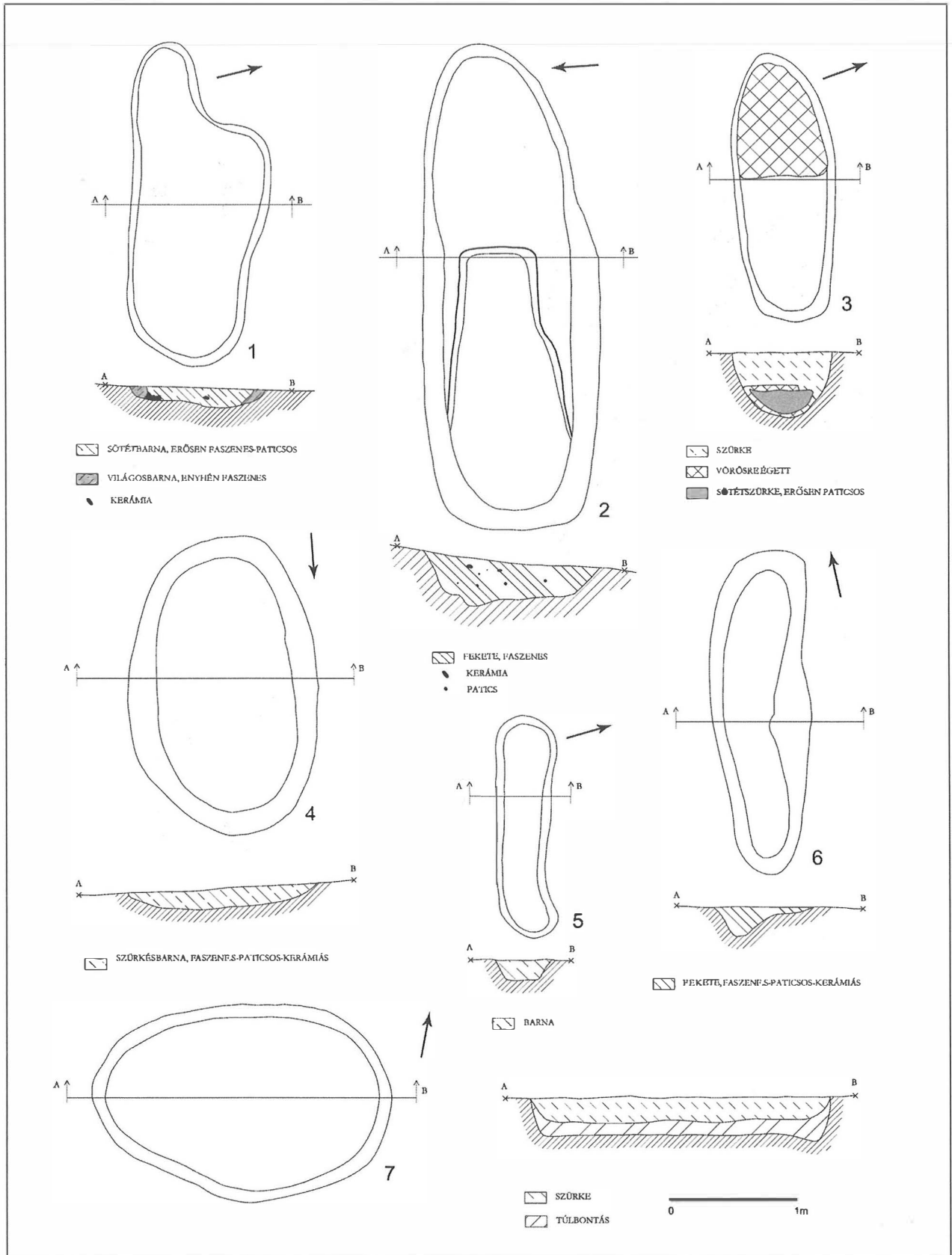
Irodalom • References

- ARMBRUSTER 2001 ARMBRUSTER, B.: Metallguß. RGA 19 (2001) 622–642.
- BAKAY 1989 BAKAY K.: Feltárul a múlt? A múlt jövője. Budapest 1989.
- BIALEKOVÁ 1977 BIALEKOVÁ, D.: Sporen von slawischen Fundplätzen in Podebim (Typologie und Datierung). SlovArch 25 (1977) 103–160.
- BÜHLER 1999 BÜHLER, B.: Untersuchungen zu Guss, Oberflächenbearbeitung und Vergoldung an frühmittelalterlichen Bunt- und Edelmetallgegenständen. ArchAust 82–83 (1998–1999) 1999, 429–478.
- CECH 1991 CECH, B.: Die keramischen Funde der slawische Wallanlage in Thunau am Kamp (NÖ) (Ein Beitrag zur Gliederung slawischer Keramik). ZsMúz 3 (1991) 57–72.
- CHROPOVSKÝ 1962 CHROPOVSKÝ, B.: Slovanské pohrebisko v Nitre na Lupke. – Das slawische Gräberfeld in Nitra auf Lupka. SlovArch 10 (1962) 175–240.
- CSALLÁNY 1957 CSALLÁNY D.: Az átokháza-biliscsi avarkori sírleletek. – Grabfunde aus der Awarenzeit von Átokháza-Biliscs. MFMÉ 1957, 109–132.
- DOSTÁL 1966 DOSTÁL, B.: Slovanská pohřebišťe ze střední doby hradištní na Moravě. Praha 1966.
- DOSTÁL 1975 DOSTÁL, B.: Břeclav-Pohansko IV. Velkomoravský velmožsky drovec. – Břeclav-Pohansko IV. Grossmährischer Herrenhof. Brno 1975.
- DOSTÁL 1994 DOSTÁL, B.: Die frühmittelalterliche Keramik aus Břeclav-Pohansko. In: Slawische Keramik in Mitteleuropa vom 8. bis zum 11. Jahrhundert. Hrsg.: Staňa, Č. Brno 1994, 219–232.
- FISCHER 1993 FISCHER, T.: Das bajuwarische Reihengräberfeld von Staubing. Studien zur Frühgeschichte im bayerischen Donauraum. München 1993.
- FREEDEN 1980 FREEDEN, U. v.: Merowingerzeitliche Ohringe bei den Alemannen. BRGK 60 (1979) 1980, 227–441.
- FUSEK 2004 FUSEK, G.: „Slawen“ oder Slaven? Eine polemische Auseinandersetzung über eine wertvolle Monographie. SlovArch 52 (2004) 161–186.
- GUŠTIN-TIEFENGRABER 2002 GUŠTIN, M. – TIEFENGRABER, G.: Oblike in kronologija zgodnjerednjeveške lončenine na Novi tabli pri Murski Soboti. – Formen und Chronologie frühmittelalterlicher Keramik in Nova tabla bei Murska Sobota. In: Zgodnji Slovani. Zgodnjerednjeveška lončenina na obrobju vzhodnih Alp. – Die frühen Slawen. Frühmittelalterliche Keramik am Rand der Ostalpen. Hrsg.: Guštin, M. Ljubjana 2002, 46–62.
- HEINRICH-TAMÁSKA 2002 HEINRICH-TAMÁSKA O.: Megjegyzések a kora avar kori ötvösművészethez a fogazással díszített leletek kapcsán. – Bemerkungen zur Feinschmiedetechnik der Frühawarenzeit am Beispiel der zahnschnittverzierter Fundstücke. MFMÉ-StudArch 8 (2002) 245–282.
- H. KERECSENYI 1973 H. KERECSENYI E.: IX. századi sírok Letenyén. – Gräber aus dem 9. Jahrhundert in Letenye. FolArch 24 (1973) 135–151.
- KÖLTŐ 1982 KÖLTŐ L.: Avar kori bronztárgyak röntgenemissziós analízise. – X-ray Emission Analysis for Bronze Objects from the Avar Age. SMK 5 (1982) 5–67.
- KRABATH ET AL. 1999 KRABATH, S. et al.: Die Herstellung und Verarbeitung von Buntmetall im karolingerzeitlichen Westfalen. In: 799. Kunst und Kultur der Karolingerzeit. Karl der Große und Papst Leo III in Padenborn. Hrsg.: Stiegemann, Ch.–Wemhoff, M. Mainz 1999, 430–437.
- MADARAS 2001 MADARAS L.: VII–VIII. századi avar temetőrészlet Berekfürdőről. – Der awarische Friedhofsteil aus den 7–8. Jahrhundert in Berekfürdő. Tisicum 12 (2001) 173–196.
- MÜLLER 1992 MÜLLER, R.: Gräberfeld und Siedlungsreste aus der Karolingerzeit von Zalaszabar-Dezsősziget. In: Die Karolingerzeit im unteren Zala. Gräberfelder und Siedlungsreste von Garabonc I-II und Zalaszabar-Dezsősziget. Hrsg.: Szőke, B. M. Budapest 1992, 271–336.
- MÜLLER 1994 MÜLLER, R.: Keramikformen des 9–10. Jahrhunderts in der Gegend Keszthely-Zalavár. In: Slawische Keramik in Mitteleuropa vom 8. bis zum 11. Jahrhundert. Hrsg.: Staňa, Č. Brno 1994, 63–82.
- MÜLLER 1995 MÜLLER, R.: Ein karolingerzeitlicher Herrenhof in Zalaszabar (Ungarn, Komitat Zala). SPFFBU 40 (1995) 91–100.
- MÜLLER 2002 MÜLLER, R.: Die Karolingerzeit im unteren Zala-Tal und am westlichen Ende des Plattensees. In: Germanen am Plattensee (Ausstellungskatalog). Red.: Windl, H. Traismauer 2002, 46–47.

- MÜLLER 2004 MÜLLER R.: Régészeti összefoglaló az Esztergályhorváti-Alsóbárándpusztán feltárt Karoling-kori temetőről. – Archäologische Zusammenfassung des karolingerzeitlichen Gräberfeldes von Esztergályhorváti-Alsóbárándpuszta. In: Karoling-kori emlékek (Régészet és antropológia). Szerk.: Tóth G. Szombathely 2004, 9–31.
- ÓDOR 1998 ÓDOR J. G.: Anjou-kori öntőforma Majsról (Adatok a 13–15. századi viselet történetéhez). – Gußform aus der Anjouzeit von Majs (Angaben zur Tracht des 13–15. Jahrhunderts). ComArchHung 1998, 123–137.
- PÉTERDI 2000 PÉTERDI D.: Bronzkori és vaskori öntőformák petrográfiai vizsgálata (Kézirat). Budapest 2000.
- POLÁČEK 1995 POLÁČEK, L.: Altes Gliederungssystem der Mikulčicer Keramik. In: Slawische Keramik in Mitteleuropa vom 8. bis zum 11. Jahrhundert. Terminologie und Beschreibung. Hrsg.: Poláček, L. Brno 1995, 131–202.
- Cs. Sós 1961 Cs. Sós, Á.: Das frühmittelalterliche Gräberfeld von Keszthely-Fenékpuszta. Acta ArchHung 13 (1961) 247–305.
- STRAUB 1998 STRAUB P.: A sivašovkai 3. kurgán 2. sírjának faragott mintájú nyírfakéreg tegeze. – Der Birkenrindenköcher mit geschnitztem Muster aus dem Grab 2 des Kurgans 3 von Sivašovka. MFMÉ–StudArch 4 (1998) 325–342.
- SZÉKELY 1971 SZÉKELY, Z.: Slavii și populația băștinașa în sud-estul Transilvaniei. – A szlávok és az őslakosság Dél-Kelet Erdélyben. Aluta 3 (1971) 129–139.
- SZŐKE 1982 SZŐKE, B. M.: Ein charakteristischer Gebrauchsgegenstand des ostfränkischen Grenzgebietes: das Eisenmesser mit Knochengriff. ActaArchHung 34 (1982) 23–32.
- SZŐKE 1992 SZŐKE, B. M.: Daskarolingerzeitliche Gräberfeld von Sárvár-Végh Mühle. ComArchHung 1992, 125–158.
- SZŐKE 1992a SZŐKE, B. M.: Die Beziehungen zwischen dem oberen Donautal und Westungarn in der ersten Hälfte des 9. Jahrhunderts (Frauentrachtzubehör und Schmuck). In: Awarenforschungen. Hrsg.: Daim, F. Wien 1992, 841–968.
- SZŐKE 1992b SZŐKE, B. M.: Karolingerzeitliche Gräberfelder I-II von Garabonc-Ófalu. In: Die Karolingerzeit im unteren Zalatal. Gräberfelder und Siedlungsreste von Garabonc I-II und Zalaszabar-Dezsősziget. Hrsg.: Szőke, B. M. Budapest 1992, 41–203.
- SZŐKE 1992c SZŐKE B. M.: 7. és 9. századi településmaradványok Nagykanizsán. – Siedlungsreste aus dem 7. und 9. Jahrhundert in Nagykanizsa. Zalmúz 4 (1992) 129–167.
- SZŐKE 1994 SZŐKE B. M.: A népvándorlás kor és a korai középkor története Nagykanizsán és környékén. – History of the Migration Period and Early Middle Ages in Nagykanizsa and its surroundings. In: Nagykanizsa története. Szerk.: Rózsa M. Nagykanizsa 1994, 145–214.
- SZŐKE 1996 SZŐKE, B. M.: Das birituelle Gräberfeld aus der Karolingerzeit von Alsórajk-Határi tábla. In: Archäologie und Siedlungsgeschichte im Hahóter Becken, SW-Ungarn. Hrsg.: Szőke, B. M. Budapest 1996, 61–146.
- SZŐKE 2000 SZŐKE B. M.: A keresztény térítés kezdetei Pannóniában a Karoling-korban (A petőházi Cundpald-kehely és a sopronkőhidai temető helye és szerepe). SopSzem 54 (2000) 310–342.
- SZŐKE 2000a SZŐKE, B. M.: Das archäologische Bild der Slawen in Südwestungarn. In: Slovenija in sosednje dežele med antiko in karoninško dobo. Začetki slovenske etnogeneze. – Slowenien und die Nachbarländer zwischen Antike und karolingischer Epoche. Anfänge der slowenischen Ethnogenese. Hrsg.: Bratož, R. Ljubljana 2000, 477–503.
- SZŐKE 2002 SZŐKE B. M.: Mosaburg/Zalavár. In: Központok a Zala mentén. A Göcseji Múzeum állandó kiállítása. Főszerk.: Vándor L. Zalaegerszeg 2002, 89–100.
- TETTAMANTI 1977 TETTAMANTI S.: Avar kori öntőminta Vácról. – Avarzeitliche Gussform aus Vác. ArchÉrt 104 (1977) 79–85.
- TOMKA 1998 TOMKA P.: A sopronkőhidai 9. századi település. – The settlement from the 9th century in Sopronkőhida. Arrabona 36 (1998) 45–84.
- TÖRÖK 1973 TÖRÖK Gy.: Sopronkőhida IX. századi temetője. – The cemetery of Sopronkőhida in the 9th century. Budapest 1973.
- VINSKI 1970 VINSKI, Z.: O postojanju radionica nakita starohrvatskog doba u Sisku. – Zur Frage des Bestehens von Schmuckwerkstätten aus altkroatischer Zeit in Sisak. Vjesnik 3 (1970) 45–92.
- WINTER 1996 WINTER, H.: Die Buntmetallbearbeitung bei den Awaren. In: Reitervölker aus Osten. Hunnen + Awaren. Hrsg.: Daim, F. Eisenstadt 1996, 355–358.

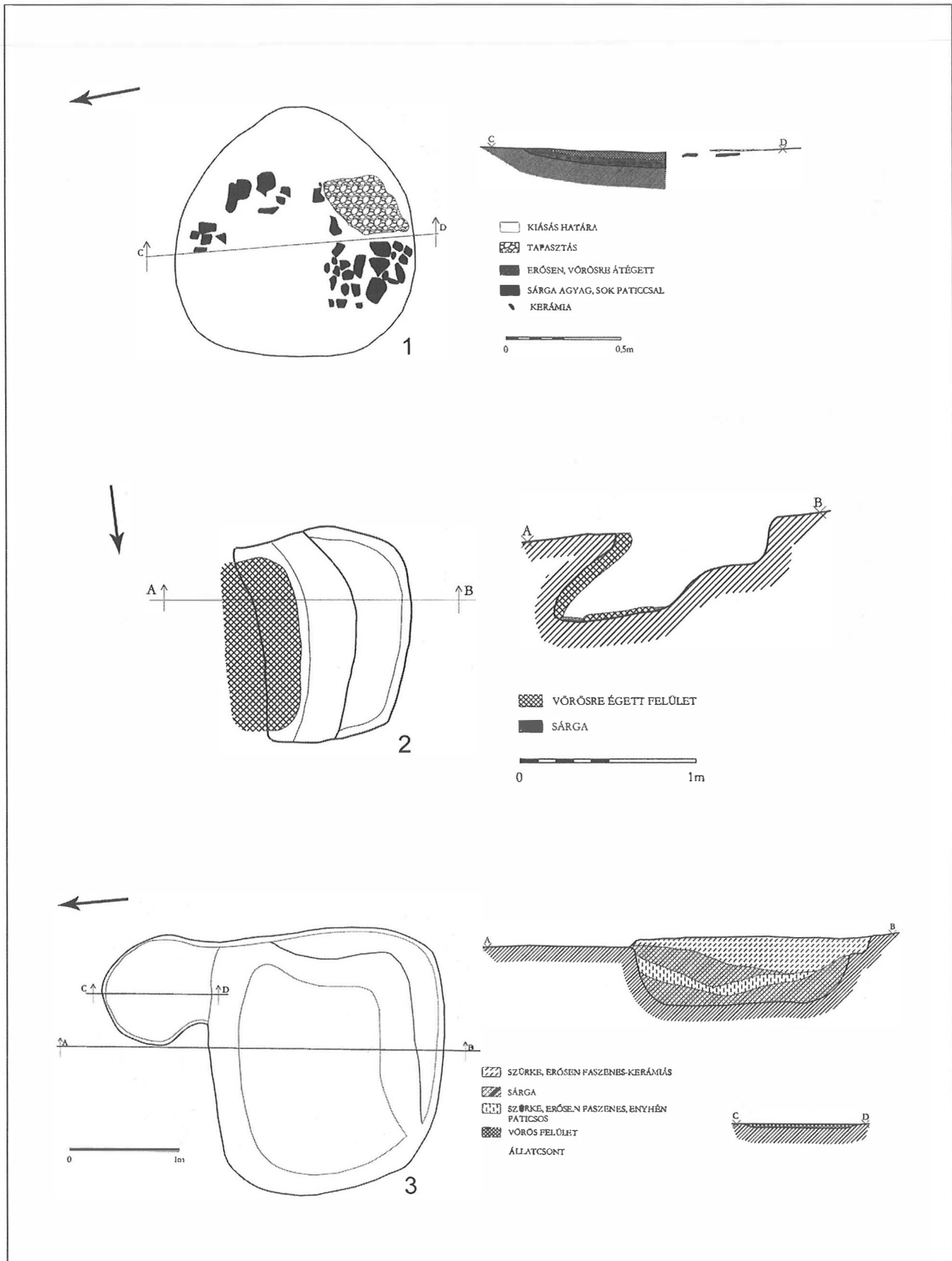


1. kép: 1-2: Nagyrécse, Baráka-dűlő. A lelőhely földrajzi elhelyezkedése; 3: A feltárás összesítő térképe, feketevel jelölve a 9. századi objektumok
 Fig. 1: 1-2: Nagyrécse, Baráka-dűlő. Geographical position of the site; 3: Complex map of the excavation, black marks the features of the 9th century



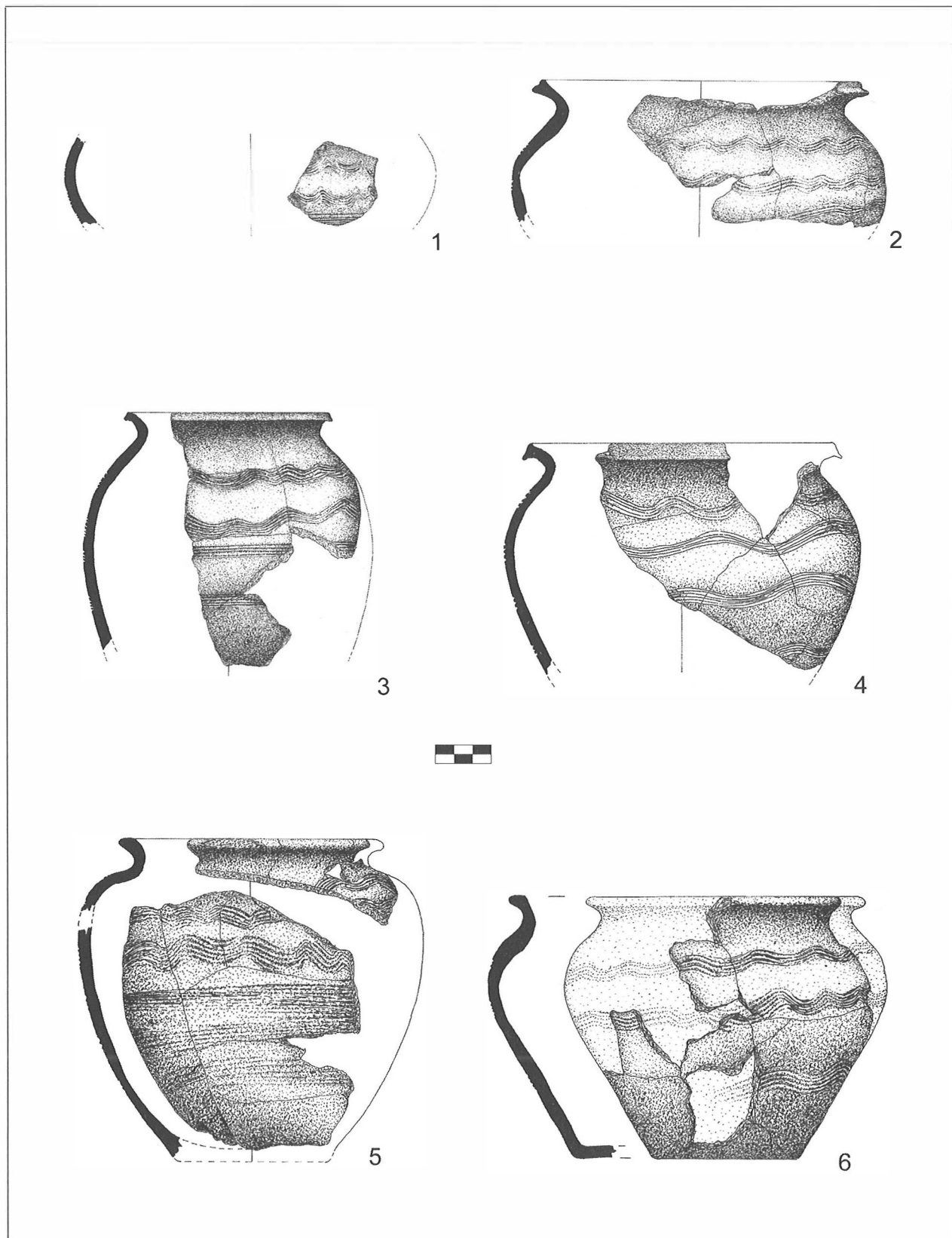
2. kép: Nagyrécse, Baráka-dűlő. Nyújtott téglalap alakú objektumok alap- és metszetrajza. 1: 5. obj.; 2: 48. obj.; 3: 100. obj.; 4: 123. obj.; 5: 139. obj.; 6: 124. obj.; 7: 181. obj.

Fig. 2: Nagyrécse, Baráka-dűlő. Ground plan and section drawing of the elongated oblong-shaped features. 1: feature no. 5; 2: feature no. 48; 3: feature no. 100; 4: feature no. 123; 5: feature no. 139; 6: feature no. 124; 7: feature no. 181



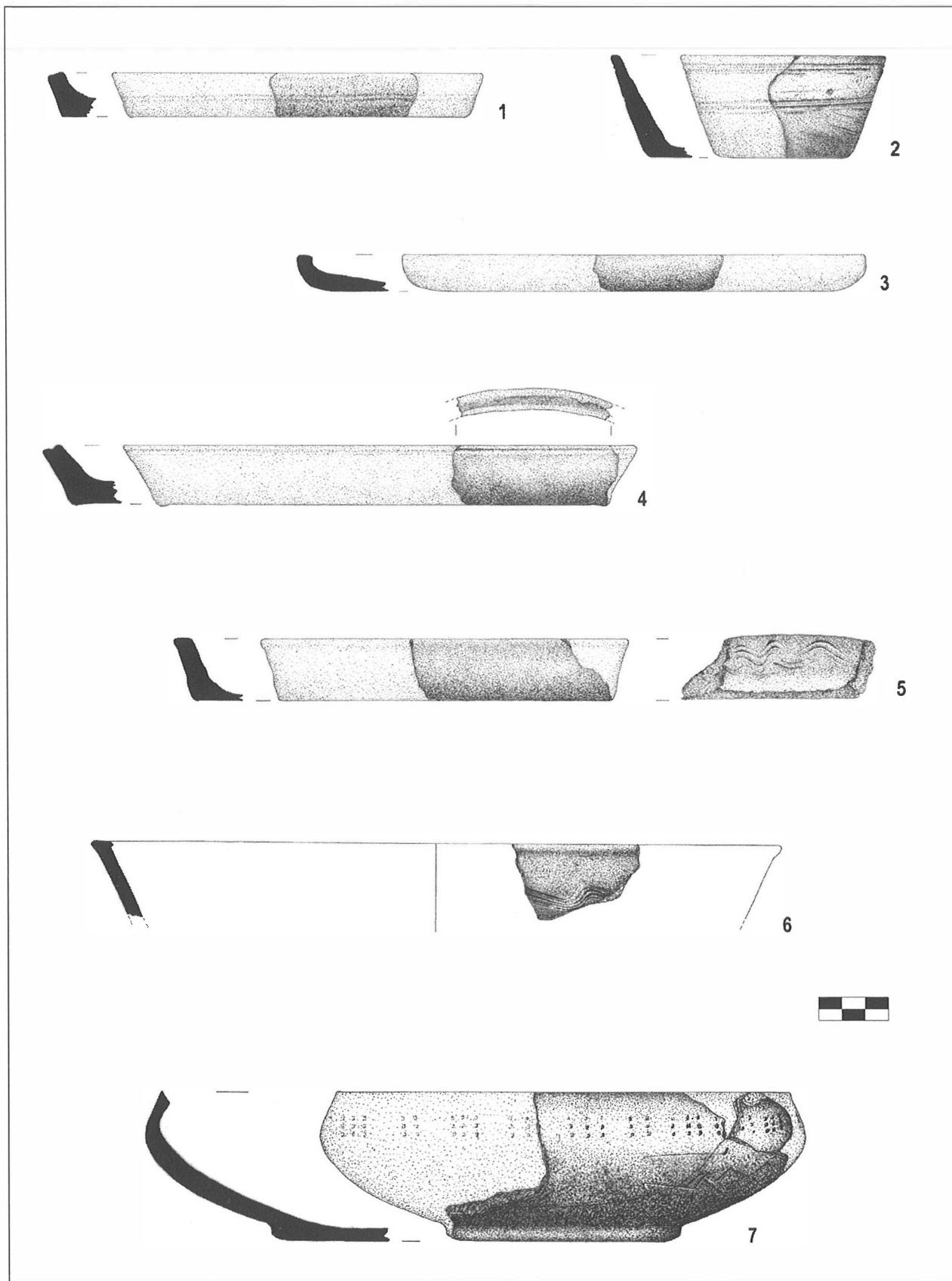
3. kép: Nagyrécsce, Baráka-dűlő. Kemencék, munkagödör. 1: 4. obj.; 2: 58. obj.; 3: 52. obj.

Fig. 3: Nagyrécsce, Baráka-dűlő. Ovens, working pit. 1: feature no. 4; 2: feature no. 58; 3: feature no. 52



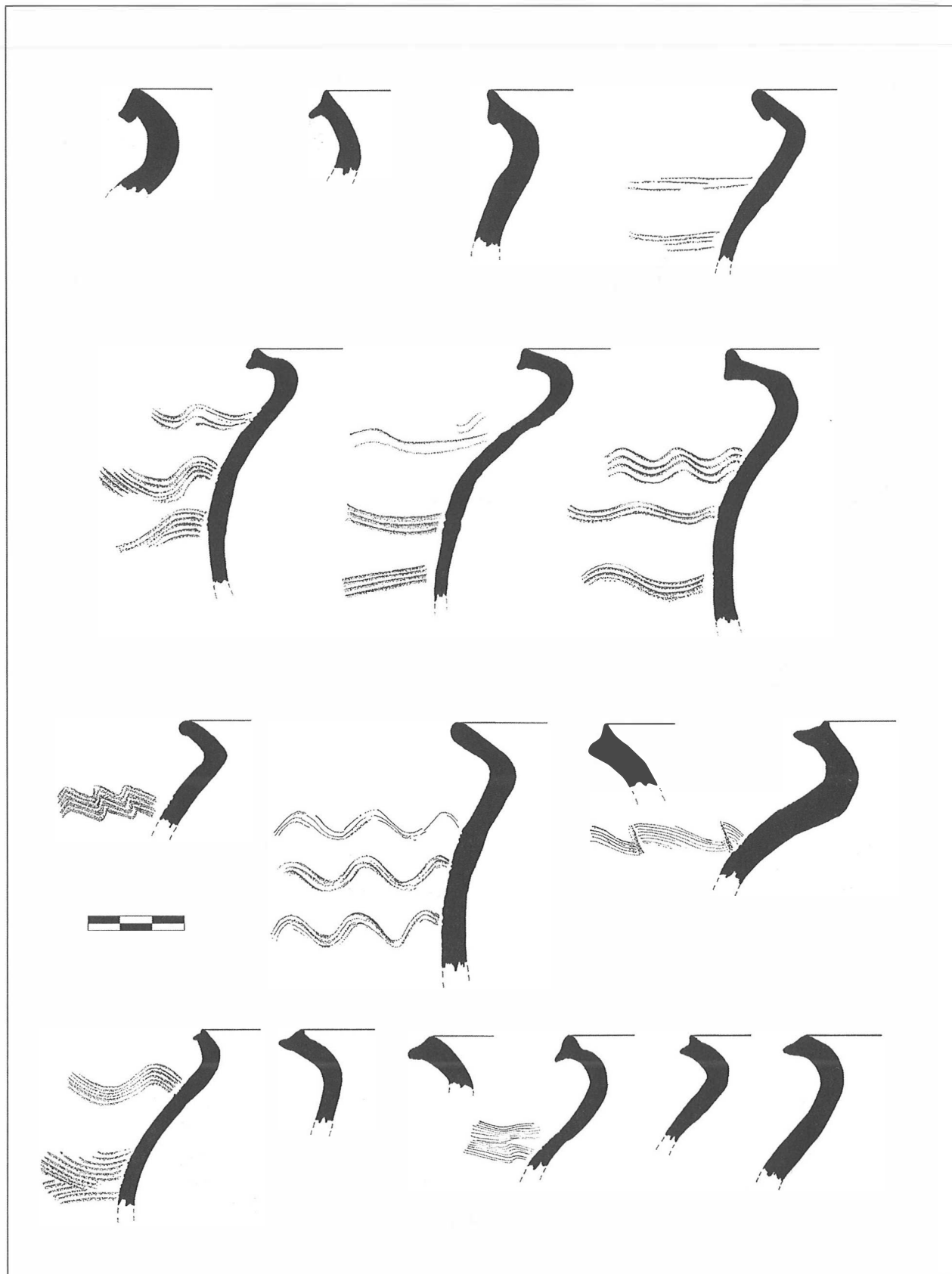
4. kép: Nagyrécse, Baráka-dűlő. Fazék- és bögrerépusok. 1: 106. obj.; 2-3: 23. obj.; 4: 105. obj.; 5: 148. obj.; 6: 20. obj.

Fig. 4: Nagyrécse, Baráka-dűlő. Pot and cup types. 1: feature no. 106; 2-3: feature no. 23; 4: feature no. 105; 5: feature no. 148; 6: feature no. 20



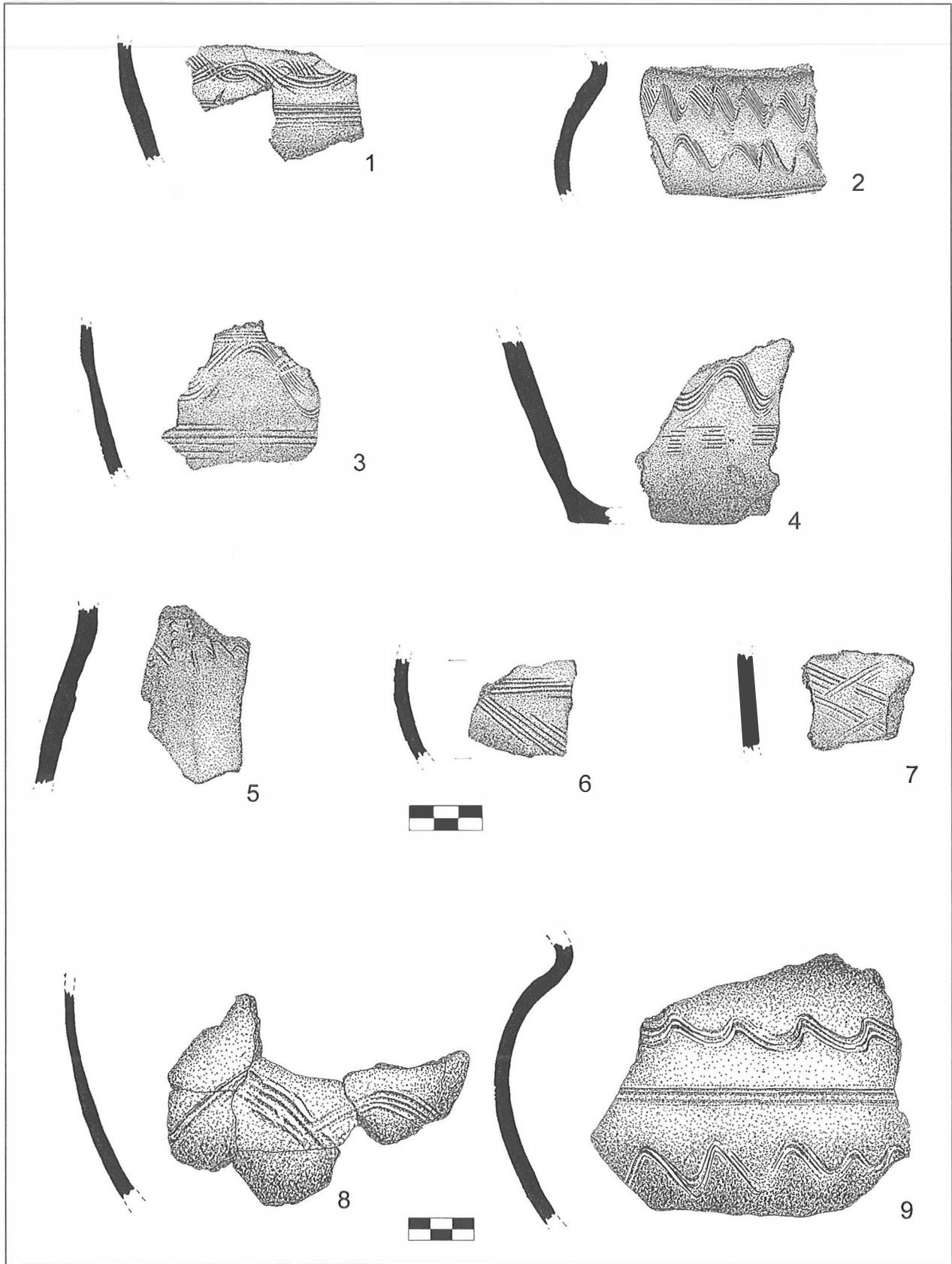
5. kép: Nagyrécse, Baráka-dűlő. Tálak, tányérok, csésze. 1, 5: 105. obj.; 2: 135. obj.; 3: 53. obj.; 4: 190. obj.; 6, 7: 132. obj.

Fig. 5: Nagyrécse, Baráka-dűlő. Bowls, plates, cup. 1, 5: feature no. 105; 2: feature no. 135; 3: feature no. 53; 4: feature no. 190; 6, 7: feature no. 132



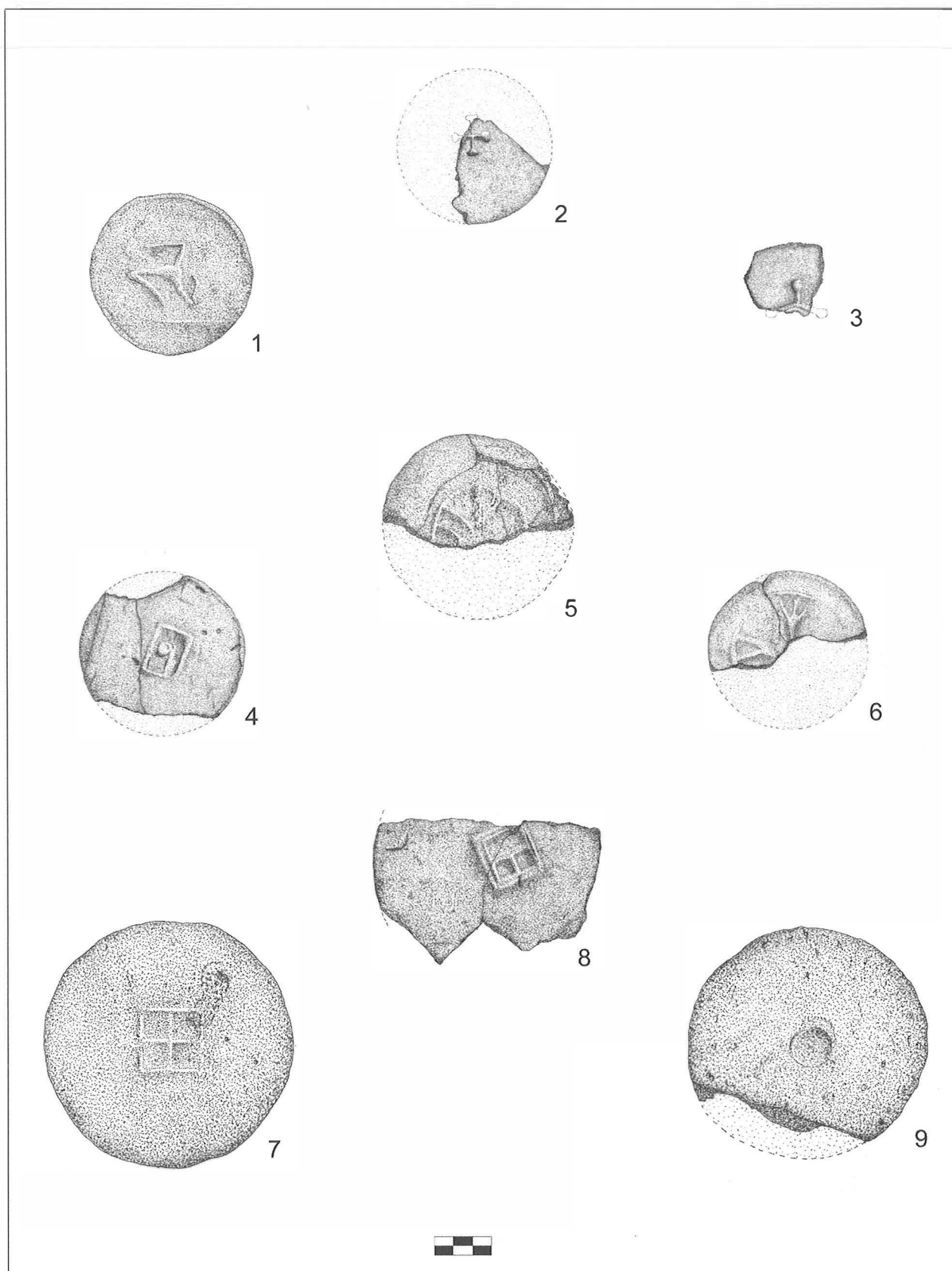
6. kép: Nagyrécse, Baráka-dűlő. Főbb peremprofilok díszítésükkel

Fig. 6: Nagyrécse, Baráka-dűlő. Main rim profiles with the ornaments



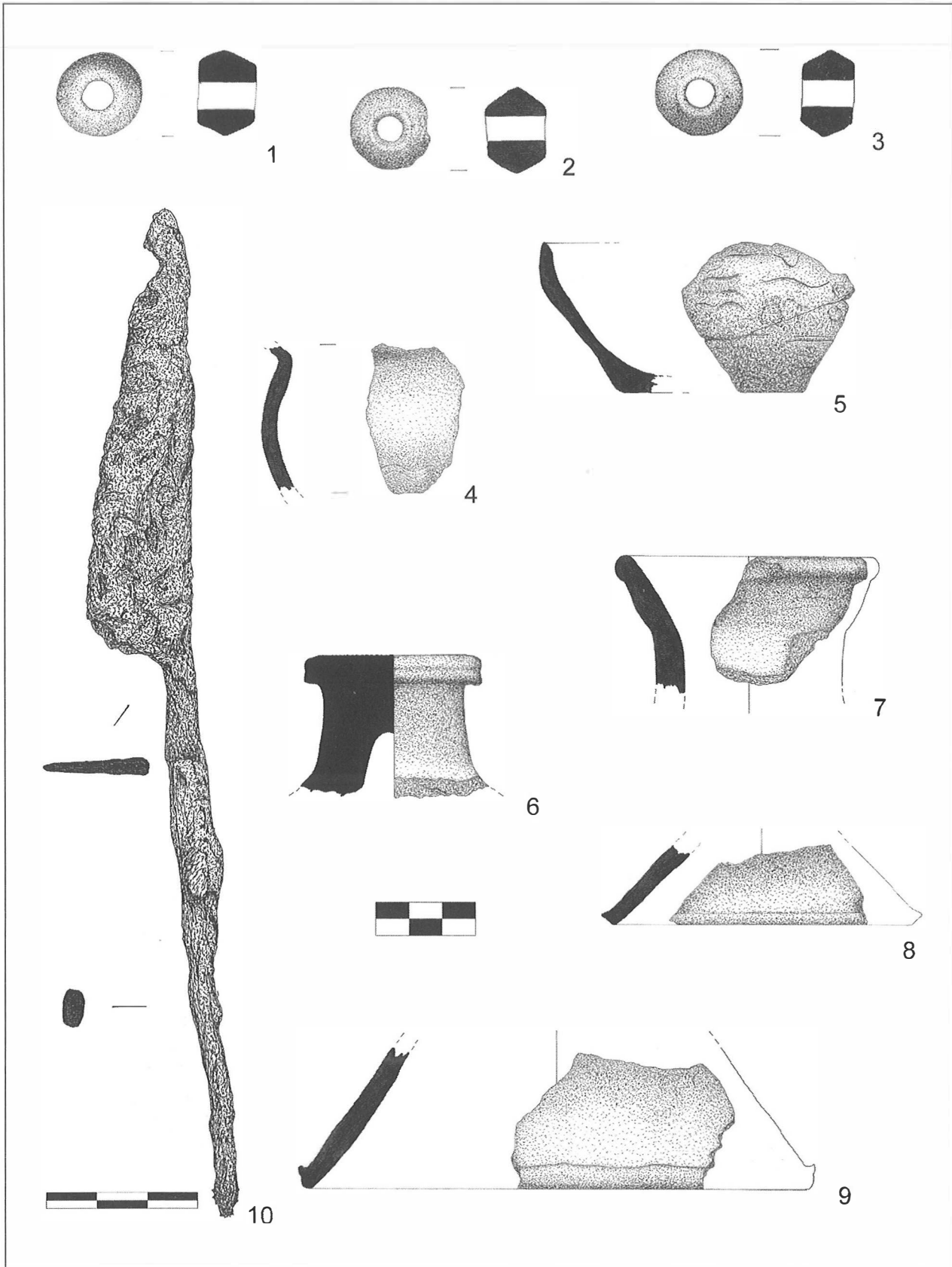
7. kép: Nagyrécse, Baráka-dűlő. Egyedi, illetve ritka díszítőminták. 1, 3, 5: 135. obj.; 2, 6: 20. obj.; 4, 7: 53. obj.; 8: 175. obj.; 9: 108. obj.

Fig. 7: Nagyrécse, Baráka-dűlő. Individual and rare ornamental patterns. 1, 3, 5: feature no. 135; 2, 6: feature no. 20; 4, 7: feature no. 53; 8: feature no. 175; 9: feature no. 108



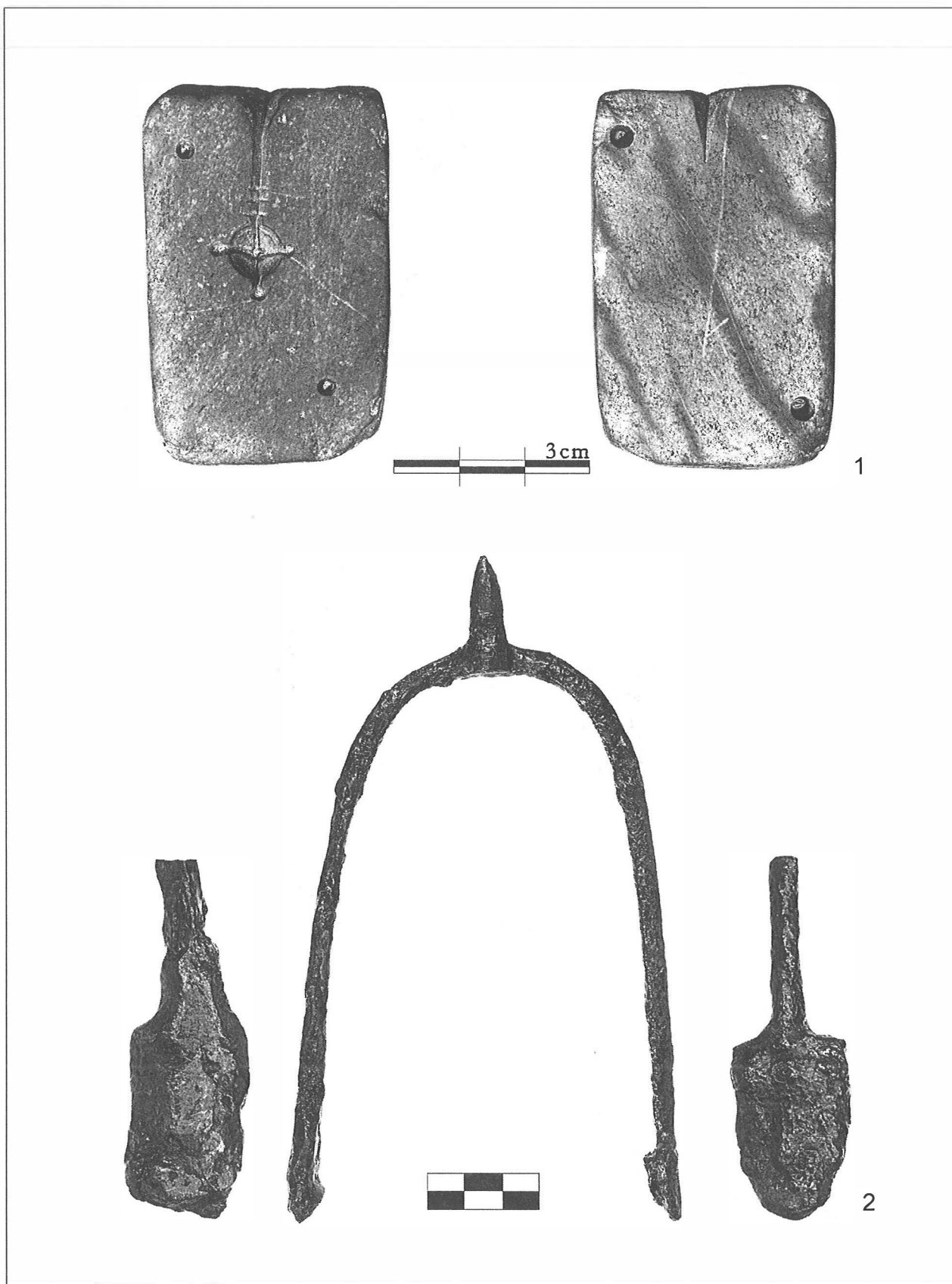
8. kép: Nagyrécse, Baráka-dűlő. Fenékbélyegek. 1: 110. obj.; 2-4: 190. obj.; 5: 125. obj.; 6: 105. obj.; 7: 52. obj.; 8: 135. obj.; 9: 108. obj.

Fig. 8: Nagyrécse, Baráka-dűlő. Bottom stamps. 1: feature no. 110; 2-4: feature no. 190; 5: feature no. 125; 6: feature no. 105; 7: feature no. 52; 8: feature no. 135; 9: feature no. 108



9. kép: Nagyrécse, Baráka-dűlő. Palack, poharak, fedők, orsógombok, vaskés. 1, 10: 48. obj.; 2, 6: 52. obj.; 3: 135. obj.; 4, 5: 149. obj.; 7, 8: 190. obj.; 9: 105. obj.

Fig. 9: Nagyrécse, Baráka-dűlő. Flask, tumblers, lids, spindle whorls, iron knife. 1, 10: feature no. 48; 2, 6: feature no. 52; 3: feature no. 135; 4, 5: feature no. 149; 7, 8: feature no. 190; 9: feature no. 105



10. kép: Nagyrécse, Baráka-dűlő. Öntőforma, vassarkantyú. 1: 48. obj.; 2: 23. obj.

Fig. 10: Nagyrécse, Baráka-dűlő. Mould, iron spur. 1: feature no. 48; 2: feature no. 23