

Lichtenstein László

## Honfoglalás kori sír Vésztő határában

### Földrajzi környezet

A lelőhely Vésztőtől nyugatra mintegy 2,5 km-re, a Vésztő-Mágori emlékhelytől 2 km-re délre található; közvetlenül a Vésztő és Körösladány határát alkotó Dió-ér keleti, félszigetszerűen kiemelkedő partján, a Bikeri határ-részen (2. kép). Vésztő városa a Nagy-Alföld délkeleti részén, a Körös-vidék Kis-Sárrétjén fekszik. Területének kétharmada a Holt-Sebes-Köröstől délre, a fennmaradó rész északra terül el. Átlagos tengerszint feletti magassága 85–86 m közé esik (1. kép).

A területnek sajátos vízföldrajzi viszonyai vannak. A folyó partján kialakuló háta kiemelkedései védelmet nyújtottak a gyakori árvízzel szemben, izolált helyzetük-nél fogva menedéket jelentettek az egykori lakosság számára. Felszíne réti agyaggal és öntésiszappal, tőzegszárral fedett vízjárta terület volt. Itt a folyószabályozás előtt a régi Körösök folyóágai, meanderei és az állóvízi mélyedések öntésterületei sorakoztak egymás mellett. Az ősi mocsarak, lápok, ingoványok kb. 2–3 méter szintkülönbséggel mélyültek az óholocén háta árvízmentes térszínei közé. Napjainkban az árvíz- és belvívízmentesítéssel ezek az ősi mocsarak eltűntek, felszíni üledékük azonban még ma is jelzi egykori jelenlétüket (tőzegtalajok).<sup>1</sup>

### Előzmények és a kutatás módszere

A magyar–amerikai Körös Regionális Régészeti Program 2000-ben indult a Vésztő, Bikeri, 20. számú lelőhelyen szondázó ásatással. Abban az évben három 2×2 m-es szondát tártak fel William A. Parkinson (Florida State University, USA) és Gyucha Attila (Munkácsy Mihály Múzeum, Békéscsaba) vezetésével.<sup>2</sup> A kutatás eredményeképpen – a terepbejárás adatokat igazolva – kora rézkori, a Tiszapolgári kultúrába tartozó településnyomokat találtunk, köztük több házhelyet is.

2001 nyarán lehetőség nyílt a feltárás folytatására.<sup>3</sup> Ekkor a múlt évi 2. szelvény körül egy 10×10, a 3. szelvény körül egy 6×6 méteres, a fő égtájakhoz tájolt területet jelölték ki a kutatásra (3. kép). Kis földmunkagéppel a 2. szelvény délkeleti sarkából nyugati irányba haladva, 2×2 méteres négyzetenként termeltük le a humuszt 25–30 centiméteres vastagságban, helyenként elérve a termőréteg alját is. Minden 2×2-es egység földjét külön depóztuk, majd összegyűjtöttük a kerámiatöredékeket. Ezután 1×1 méteres négyzetekben kizárólag spaknival bontva 10 centiméterenként haladtunk lefelé. Kivéve, ha objektumot

László Lichtenstein

## Graves from the Conquest Period at Vésztő

### Geographical setting

The site is situated about 2.5 km west of Vésztő, 2 km south of the Vésztő-Mágor memorial site. It lies in the Bikeri field on the eastern, peninsula-like high bank of the Dió-ér the border stream between Vésztő and Körösladány (Fig. 2). The town of Vésztő can be found in the southern part of the Great Hungarian Plain, in the region of the Körös called Kis-Sárrét. Two-thirds of the area lies south of the Holt-Sebes-Körös, the rest is north of it. The average altitude above sea level is 85–86 m (Fig. 1).

The territory has special hydrogeological properties. The elevations that developed along the river provided protection against the frequent floods and being isolated, they offered refuge to the population. The surface was a waterlogged territory covered by meadow silt, alluvial silt and peat mud. Prior to the regulation of the river, the branches and meanders of the old Körös rivers and flood plains with stagnant waters alternated. The ancient marshes, swamps and wetlands deepened into the flood-free ancient Holocene surface to a depth of about 2–3 m. To our days, flood and groundwater control has eliminated these ancient swamps, the depositions on the surface, however, still attest to their former presence (peat soils).<sup>1</sup>

### Antecedents and research method

The Hungarian-American Körös Regional Archaeological Project was launched in 2000 by a test excavation at Vésztő-Bikeri site no. 20. That year, three 2×2 m large test pits were unearthed under William A. Parkinson's (Florida State University, USA) and Attila Gyucha's (Munkácsy Mihály Museum, Békéscsaba) direction.<sup>2</sup> The results corroborated the data of field walkings: settlement traces, among others a few houses, were found from the Early Copper Age Tiszapolgár culture.

In the summer of 2001, we could carry on the excavations.<sup>3</sup> This time, a 10 m × 10 m large cutting was opened around test pit 2 of the previous year and a 6 m × 6 m large cutting around test pit 3, both aligned to the cardinal directions. (Fig. 3) A small excavator was used to remove the humus in a thickness of 25–30 cm in 2 m × 2 m large squares starting from the southeastern corner of cutting 2 and proceeding toward west. At some places we reached the bottom of the humus. The earth from each 2×2 m large square was separately

1 ANDÓ 1974, 24.

2 Köszönöm nekik a jelen közlés átengedését! A táblák elkészítéséért Kékegyi Dorottyanak tartozom köszönettel!

3 A Körös Regional Archaeological Project tevékenységét a National Science Foundation, az MTA-OTKA-NSF nemzetközi együttműködés és a Wenner-Gren Foundation támogatta.

1 ANDÓ 1974, 24.

2 I am grateful to them for allowing the writing of the present publication.

3 The activity of the Körös Regional Archaeological Project was financed by the National Science Foundation, the MTA-OTKA-NSF international co-operation and the Wenner-Gren Foundation.

találtunk, ekkor annak vonalát követtük. A lelőhelyen a rézkori kultúrréteg 50–80 cm vastag volt.

### *A lelet előkerülésének körülményei*

Az ásatás előrehaladtával a második szelvényben egy ház körvonalai rajzolódtak ki. A ház feltételezett délkeleti sarkának közelében a bontás során egy lófej került felszínre. A koponya közel K–Ny tájolású volt, bal oldalán feküdt nyugat felé nézve. Gödröt nem lehetett azonosítani, körülötte paticsdarabok és kevés kora rézkori kerámia volt. Mivel a bontás során az állat egyéb csontjai a koponya környékén nem kerültek elő, a házzal való kapcsolatra gondolva a koponyát a találók felszedték, hogy a laborban bonthassák ki teljesen. Az állatcsont szerepének tisztázása érdekében tovább haladva lefelé, újabb lócsontok, valamint vas kengyelpár került elő. Ez alapján biztossá vált a lókoponya sírhoz való tartozása, melynek gödrét nem érzékelték, mivel azt beleásták a rézkori kultúrrétegbe, betöltése környezetével azonos jellegű volt.

A sír kibontása érdekében keletről és délről rábontottak, ennek során egy honfoglalás kori férfitemetkezés került elő. A háton fekvő váz nyújtott helyzetben, DNY–ÉK tájolással feküdt.<sup>4</sup> A jobb kéz a medencén, a bal kéz a csigolyákon, a bal kéz ujjpercei a medence előtt a bal combnyaknál feküdtek. A ló lábcsontjai az emberi csontváz bal lábán és a mellett helyezkedtek el. Mint a bevezetőben utaltam rá, a lókoponyát sajnos kiemelték, így annak pontos helyét a temetkezésen belül nem ismerjük. A sírgödröt csak a váz mélységében sikerült megfigyelni, a láb felőli végét azonban ekkor sem lehetett megállapítani. (3. kép)

### *Az emberi váz leletei*

#### **1. Hajkarika** (3. kép 1.)

Vastag, kerek átmetszetű nyitott ezüst hajkarika a jobb halánték mellett. Átm.: 2,4 cm, v.: 2,0 cm.<sup>5</sup>

#### **2. Ezüstlemez** (3. kép 2.)

Kis ezüstlemez töredéke a csigolyák mellett a bordák közt bal oldalon. H.: 1,1 cm, sz.: 0,6 cm, v.: 0,1 cm.

#### **3a. Ezüstlemez** (3. kép 3a.)

Ezüstlemez töredéke a bal könyöknél. Két helyen szögben törik, trapéz alakban hajlított. H.: 2,5 cm, sz.: 0,8 cm, v.: 0,1 cm.

#### **3b. Ezüstlemez** (3. kép 3b.)

Ezüstlemez töredéke a medence előtt a bal kéz ujjpercei felett. Két helyen szögben törik, trapéz alakban. H.: 3,9 cm, sz.: 0,8 cm, v.: 0,1 cm.

#### **4. Hurkos-kampós záródású karperec** (4. kép 4.)

Kétrét hajlított bronzhuzalból sodrott, hurkos-kampós záródású karperec. Átm.: 7,3 cm, hv.: 0,2 cm.

deposited, then the pottery fragments were collected from them. Then we started deepening the surface by manual means. We worked in square metres, and deepened by 10 centimetres. When a feature was found, we followed its outlines. The Copper Age culture bearing layer was 50–80 cm thick at the site.

### *Finding circumstances*

As the excavations proceeded, the outlines of a house appeared in cutting 2. Near the supposed southeastern corner of the house, a horse skull was uncovered. The skull had an approximately E-W orientation, it lay on the left, facing west. The pit could not be identified, it was surrounded by daub fragments and a few Early Copper Age pottery fragments. As no other bones of the animal were found, the skull was lifted, thinking that it belonged to the house, so that it could be cleaned in the lab. To clarify the role of the animal bone, the surface was further deepened uncovering some more horse bones and a pair of iron stirrups. This proved that the horse skull belonged to a grave, the shaft of which could not be observed since it had been dug into the Copper Age culture bearing layer, and its filling was the same as the surrounding soil.

To unearth the entire grave, the cutting was widened in the east and the south. The result was the burial of a man from the Conquest Period. The skeleton was extended on the back in a SW-NE orientation.<sup>4</sup> The right hand was placed on the pelvis, the left hand on the vertebrae, the digits of the left hand lay at the neck of the left thighbone in front of the pelvis. The leg bones of the horse were placed on and next to the left leg of the man. As I have already mentioned it in the introduction, the horse skull was regrettably lifted, so its exact place within the burial is not known. The grave shaft could be observed only in the depth of the skeleton, while its end at the feet could not be discerned even there. (Fig. 3)

### *The finds of the human burial*

#### **1. Lockring** (Fig. 3. 1)

A thick, open, silver lockring of a round cross-section at the left parietal. Diam.: 2.4 cm, th: 2.0 cm.<sup>5</sup>

#### **2. Silver plaque** (Fig. 3. 2)

The fragment of a small silver plaque between the ribs, on the left side of the vertebrae. L: 1.1 cm, w: 0.6 cm, th: 0.1 cm.

#### **3a. Silver plaque** (Fig. 3. 3a)

The fragment of a silver plaque at the left elbow. Its line

4 A váz hossza 166 cm volt. Az antropológiai leletek feldolgozása alatt állnak. Michelle Hughes (FSU) szóbeli közlése szerint a sírban 40–45 év körüli férfi csontváza feküdt. A jobb alkar csontjain gyógyult törés nyoma látszott. Információit ezúton is köszönöm.

5 Átm.: átmérő; hv.: huzalvastagság; ma.: magasság; sz.: szélesség; h.: hosszúság; v.: vastagság.

4 The length of the skeleton was 166 cm. The anthropological finds are being analysed. According to Michelle Hughes' (FSU) oral communication, the skeleton of an about 40–45-year-old man lay in the grave. The bones of the left lower arm show the traces of a healed fracture. I am grateful for the information.

5 Diam.: diameter; wth: wire thickness; h: height; w: width; l: length; th: thickness.

*A lótemetkezés leletei*<sup>6</sup>**5-6. Kengyelpár** (5. kép 5-6.)

Vas kengyelpár a ló lábcsonjtjai alatt, a bal kéz felőli oldalon, a bal láb felett. Lapos fülű, körte alakú, mindkettőt töredékes, erősen korrodált. M.: 13,4 cm, sz.: 10,5 cm. A fül szélessége: 3,9 cm.

**7. Hevedercsat** (4. kép 7.)

Rossz megtartású, nagyméretű, szögletes, vas hevedercsat a jobb térden. Tüskéje hiányos. H.: 5,5 cm, sz.: 5,0 cm.

**8. Vaszabla** (6. kép 8.)

Csuklós csikószabla a két láb közt a ló lábcsonjtjain. Töredékes, így szárainak hossza és karikáinak átmérője nem állapítható meg pontosan. A töredékekből ítélve aszimmetrikus lehetett.

*A leletanyag értékelése*

A honfoglalás kori férfi sír leletanyaga lehetővé teszi a temetkezés hozzávetőleges datálását. A véstői sírban talált ezüstmű készült, egyszerű nyitott hajkarika a tárgyalts korszak egyik legjellemzőbb lelettípusa, melyet egyaránt használhattak fülbevalóként és hajfonatszoritóként is. A 10. században használatuk elsősorban férfiakra jellemző.<sup>7</sup> A 970-es évek fordulóján az S-végű hajkarikák szorítják ki őket<sup>8</sup>, több helyen azonban 10-11. századi temetőben is megtalálhatók.<sup>9</sup>

Az előkerült hurkos-kampós záródású, sodrott karperec köznépi ékszer volt, főképp a 10. század második felében vált általánossá.<sup>10</sup> A karperec virágkora a század utolsó harmadára esett, s az ezredfordulóval sem szűnt meg használatuk.<sup>11</sup> Késői keltezésüket erősíti, hogy kizárólag bronzból készültek az eddig előkerült példányok.<sup>12</sup> A huzalkarpereceket általában nők viselték, de férfi sírokban is megtalálhatók, legtöbbször a jobb kéz csuklóján.<sup>13</sup> A Kárpát-medencében gyakran előkerülő típus.

Funkciójukra több elképzelés született. Egyaránt szolgálhatott bő ruha ujjának leszorítására, valamint a karok díszítésére is. Valószínűleg mindkét módon használhatták.

A sír bontása során három darab ezüstlemez-töredéket lehetett megmenteni (3. kép 2, 3a, 3b). Funkciójuk meghatározását nehezíti, hogy a három lemez környéke állatjártoktól bolygatott volt. Erre utal, hogy a bal alkar a kéztöcsontokkal együtt a gerincen, míg az ujjpercek többsége a bal medence előtt feküdt (3. kép 1. sír). A feltárók elmondása szerint a bal alkar és a medence közt még több töredék

is broken at an angle at two places and it is bent to a trapezoid shape. L: 2.5 cm, w: 0.8 cm, th: 0.1 cm.

**3b. Silver plaque** (Fig. 3. 3b)

The fragment of a silver plaque in front of the pelvis, above the digits of the left hand. It is bent at an angle at two places to form a trapezoid shape. L: 3.9 cm, w: 0.8 cm, th: 0.1 cm.

**4. Bracelet of hook-and-loop terminals** (Fig. 4. 4)

A bracelet twisted from a bronze wire bent into two. It has hook-and-loop terminals. Diam: 7.3 cm, wth: 0.2 cm.

*Finds of the horse burial***5-6. A pair of stirrups** (Fig. 5. 5-6)

A pair of iron stirrups under the leg bones of the horse on the left-hand-side, above the left leg. They have flat, pear-shaped loops. Both are fragmentary and strongly corroded. H: 13.4 cm, w: 10.5 cm. Width of the loop: 3.9 cm.

**7. Girth buckle** (Fig. 4. 7)

A poorly preserved, large, angular, iron girth buckle on the right knee. The tongue is fragmentary. L: 5.5 cm, w: 5.0 cm.

**8. Iron bit** (Fig. 6. 8)

A small hinged bit between the legs, on the leg bones of the horse. It is fragmentary, the length of the side bars and the diameter of the rings cannot be measured. The fragments suggest that it was asymmetrical.

*Evaluation of the find material*

The find assemblage of the grave of the man from the Conquest Period affords the relative dating of the burial. The simple, open silver lockring found in the grave at Vésztő is one of the most characteristic find type of the period, which could be used either as an earring or a lockring. In the 10<sup>th</sup> century they were usually worn by men.<sup>7</sup> S-terminalled lockrings replaced them at the turn of the 970's,<sup>8</sup> although they could be found in a few cemeteries of the 10-11<sup>th</sup> centuries as well.<sup>9</sup>

Hook-and-loop terminalled twisted bracelets were the jewellery of the commoners and became common in the second half of the 10<sup>th</sup> century.<sup>10</sup> The flourishing period of the bracelets was the last third of the century, and they survived the turn of the millennium.<sup>11</sup> The late dating of our item is reinforced by the fact that all the items found so far were made of bronze.<sup>12</sup> Wire bracelets were usually worn by women, although they occurred in the graves of men as well, usually on the right wrist.<sup>13</sup> It is a frequent type in the Carpathian Basin.

6 A sírba a ló koponyáját és lábcsonjtjait helyezték el. Az állatcsontokkal Amy Nicodemus (FSU) foglalkozik, eredményei nem állnak rendelkezésemre.

7 SzőKE 1962, 35.; KÜRTI 1980, 325.; RÉVÉSZ 1996, 79.

8 SzőKE 1962, 35.; TÖRÖK 1962, 41.

9 BENDE-LŐRINCZY 1997, 225.; MEDGYESI 2002, 153.

10 SzőKE 1962, 68.

11 SZABÓ 1978-79, 12.

12 LANGÓ 2000, 45.

13 LANGÓ 2000, 35. 6. jegyzet

6 The grave contained the skull and the leg bones of the horse. Amy Nicodemus (FSU) studies the animal bones, the results are not yet known.

7 SzőKE 1962, 35.; KÜRTI 1980, 325.; RÉVÉSZ 1996, 79.

8 SzőKE 1962, 35.; TÖRÖK 1962, 41.

9 BENDE-LŐRINCZY 1997, 225.; MEDGYESI 2002, 153.

10 SzőKE 1962, 68.

11 SZABÓ 1978-79, 12.

12 LANGÓ 2000, 45.

13 LANGÓ 2000, 35. note 6.

nyomát lehetett észrevenni, korrodáltságuk miatt azonban felszedni nem lehetett őket. Ilyen vékony ezüstpántok számos honfoglaló sír mellékletéből ismertek.<sup>14</sup> Többször azonban csak töredékeiket, patina-lenyomataikat sikerült megfigyelni a kéz vagy a láb csontjain.<sup>15</sup> Az ezüstlemezek, ezüstszalagok szerepét a magyar kutatás többféleképpen értelmezi. Vannak, akik a halotti ruházat részének gondolják,<sup>16</sup> mások a ruhák díszítményeinek vélik.<sup>17</sup>

Az előkerülés körülményei tehát nem teszik lehetővé a véstői sírból előkerült lemezek helyének és szerepének meghatározását. Az eddigi ásatásokból származó darabok vagy egyenesek, vagy ív mentén hajlottak, a Bikeriben talált töredékek alakja a korábbi leletektől eltérő. Szögben hajlítottak, oldalnézetük trapéz alakú. Újabb leletek előkerülése adhat választ a temetkezési szokásokban betöltött szerepükre.

A zablai rossz megtartása miatt csak annyi állapítható meg, hogy a kétkarikás, csuklós szájas csikószablák közé tartozik, mely a leggyakrabban előkerülő körte alakú kengyelekkel együtt általánossá válik a 10. században. Használatuk visszaszorul a 970-es években átvett nyugati harcmodorral, a könnyűlovasságnál azonban szerepük valószínűleg jelentős maradt. Az ezredforduló tájától a kései trapéz alakú, vállas típusok váltják fel őket. A temetés során a nyeret is eltemethették, erre utal a sírban talált nagyméretű vas hevedercsattal együtt talált kengyelpár.

### A környék honfoglalás kori leletei

Véztő környékének honfoglalás kori leleteit csak néhány temetőrészlet képviseli. A sírok kis számúak, szegényesek. Egy részük a leletanyag alapján a 11. századra is keltezhető.

A Véztő, Kót-pusztai Állami Gazdaság központi udvarán 10–11. századi magyar köznépi temető 14 sírját tárta fel Kovalovszki Júlia.<sup>18</sup> A község határából említenek még a források honfoglalás kori sírok előkerülését, ezeket az adatokat azonban fenntartással kell kezelniük.<sup>19</sup>

There are many theories concerning their function. They could be used to hold down the loose arms of a dress or to ornament the arms. They were probably used for both purposes.

Three silver plaque fragments could be rescued during the cleaning of the grave (Fig. 3. 2, 3a, 3b). The determination of their function is rather difficult, especially because the area where they were found had been disturbed by burrowing animals. This is suggested by the fact that the left lower arm and the metacarpal bones lay on the vertebral column, while the majority of the phalangi were found in front of the left pelvis (Fig. 3, grave no. 1). The people who cleaned the grave told us, that they could observe the traces of more fragments, which were, however, so strongly corroded that they were unable to lift them. Similar thin silver bands are known from numerous graves of the Conquest Period.<sup>14</sup> Often only their fragments, the stains left by the patination can be observed on the bones of the hand or the foot.<sup>15</sup> Hungarian research interprets the role of silver plaques and silver bands in various ways. Some scientists think that they were elements of the funeral dress,<sup>16</sup> while other researchers describe them as the ornaments of the costume.<sup>17</sup>

The circumstances of the finding, consequently, do not afford it to determine the place and role of the plaques found in the grave at Véztő. The items found so far were either straight or bent in an arch, the form of the fragments unearthed at Bikeri is different from these finds. They are bent at an angle, and from the side they are trapezoid. Their role in the burial rite can be solved only after the discovery of further finds.

The bit was very poorly preserved, we can only tell that it belonged among small bits of two rings and a hinged crossbar, which, together with the most frequently occurring pear-shaped stirrups, became common in the 10<sup>th</sup> century. The western way of warfare, adopted in the 970's, pushed them into the background, although they must have retained their importance for the light cavalry. At around the turn of the millennium, they were replaced by the late, trapezoid, shouldered types. The saddle was probably also buried, at least this is suggested by the pair of stirrups found in the grave together with the large iron strap buckle.

### Finds of the Conquest Period in the region

Only a few cemetery fragments represent the Conquest Period in the Véztő region. The number of the graves

- 14 Kenézli, Fazekaszug 10., 14., 21. sír (JÓSA 1914, 312. 19. kép, 313, 319–320, 330.); Gádoros 1–4. sír (FETTICH 1937, 102–103. 91. tábla 35–35, 75–76, 111, 139–140.); Orosháza, Pusztai Ignácné tanyája 2. sír (DIENES 1965, 134–141.); Szeged, Algyó 52., 95. sír (KÜRTI 1978–79. 325.)
- 15 DIENES 1965, 157–158. Valószínűleg a sírokban talált zöld rozsda-foltok is ilyen ezüstszalagok nyomai.
- 16 KÜRTI 1978–79, 327.; K. VÉGH 1993, 66.
- 17 KOVÁCS 1942, 104.; BÓNA 1971, 170–172.; RÉVÉSZ 1996, 96–97.; LANGÓ 2000, 37.
- 18 KOVALOVSZKI 1958, 43–44.; FEHÉR-ÉRY-KRALOVÁNSZKY 1962, 84.; MRT IV/1. 206.
- 19 SZEGHALMI 1936, 357.; T. JUHÁSZ-KRISTÓ 1973, 93–94. A következőket említik: „A községtől ÉK-re levő, Bene-halom legfelső rétegéből honfoglalás kori sírok kerültek elő; melyet a bennük lelt eszközök kelteznek. A Balkány- és Korhány-halmok temetkezéseiből nyílhegy, pityke, csüngő, vaskard, kés, csiholó, kovakő, kengyel látott napvilágot, valamint I. Berengár (888–915) és Ahmed Emír (882–907) érméi. A Mágor-halom keleti lejtőjéről szőlőművelés közben honfoglaló magyar mellől egy női sír került elő, koponyája mindkét oldalán 10. századi fülbevalót leltek.” Ezekre a lelőhelyekre semmi további utalást nem találtam a szakirodalomban!

- 14 Kenézli, Fazekaszug graves nos. 10, 14, 21 (JÓSA 1914, 312. Fig. 19, 313, 319–320, 330.); Gádoros graves nos. 1–4 (FETTICH 1937, 102–103. Plate 91. 35–35, 75–76, 111, 139–140.); Orosháza, Pusztai Ignácné's farm grave no. 2 (DIENES 1965, 134–141.); Szeged, Algyó graves nos. 52, 95 (KÜRTI 1978–79. 325.)
- 15 DIENES 1965, 157–158. The green rust spots observed in the graves are probably the traces of similar silver bands.
- 16 KÜRTI 1978–79, 327.; K. VÉGH 1993, 66.
- 17 KOVÁCS 1942, 104.; BÓNA 1971, 170–172.; RÉVÉSZ 1996, 96–97.; LANGÓ 2000, 37.

Szeghalom, Kovács-halmon 1904-ben három nyújtott csontvázas temetkezés került elő, melyet az ásató honfoglalás korának határozott meg.<sup>20</sup> A zavaros leírás alapján csak a 2. sír tekinthető biztosan korszakunkba tartozónak. 1912-ben újabb sírok kerültek itt feltárássra, melyek szintén a 10. századra keltezhetők.<sup>21</sup> A Dondorog nevű határrészen egy halom feltöltésében két, mellékletei alapján 10. századi, további három melléklet nélküli, de tájolása alapján 10–11. századi sírt tártak fel.<sup>22</sup> Bizonytalan adattal rendelkezünk még a Fok-köz nevű lelőhelyről, ahol egy keletelt csontvázat találtak részleges lótemetkezéssel és egy kutya maradványaival.<sup>23</sup> Mártírom nevű határrészről sírokat említ Szeghalmi Gyula,<sup>24</sup> közlését mégis kritikával kell fogadnunk.

### *Békés megye a honfoglalás korában*

A kutatás már korábban felvetette, hogy vidékünkön a pogány rítusú temetkezések a 11. század első felében is keletkezettek.<sup>25</sup> A 10. században a mai Békés megye északirészét Vata családja birtokolta, a délit Ajtony.<sup>26</sup> Az Ajtony ellen vezetett hadjárat<sup>27</sup> után a déli terület Csanád nevét vette fel.<sup>28</sup> Vata nemzetsége is behódolt a hatalomnak, maga is megkeresztelkedett.<sup>29</sup> Így Ajtony utódaival ellentétben a Csolt nem jelentős birtokainak ura maradt.

A déli területeken a változást mutatja a lakosság egy részének kicserélődése, melyet az itt előkerült honfoglalás kori temetők sírjai egy részének kirablása, 10. század végi felhagyása jelez.<sup>30</sup> Északon a Békéscsaba és Mezőberény közötti területeken a temetőket folyamatosan használják, ami a lakosság helyben maradására utal.<sup>31</sup> Az 1046-ban és 1061-ben kitört pogánylázadásoknak is ez lehetett a fő oka, melyeknek központja Békés és környéke volt. A kutatás ezért a pogány hagyományok fennmaradásával számol a 11. században.<sup>32</sup>

### *Összegzés*

A fent leírtakat figyelembe véve a Vésztő, Bikeri 20. számú lelőhelyen talált temetkezésből előkerült, időrendi támpontokat nyújtó leletek alapján nem zárható ki a 10. század eleji keltezés. Földbe kerülésének végső határát nem lehet egyértelműen meghúzni a 10–11. század fordulóján sem, ennek időpontja akár a 11. század közepe is lehetett.

is low and they are poor. Some of them can also be dated from the 11<sup>th</sup> century after the find material.

Júlia Kovalovszki unearthed 14 graves of a cemetery of Hungarian commoners from the 10–11<sup>th</sup> centuries in the central yard of the Kót-Pusztas State Farm at Vésztő.<sup>18</sup> The sources also mention graves from the Conquest Period in the fields of the village, these data, however, cannot unconditionally be accepted.<sup>19</sup> Three inhumation burials with extended skeletons were found at Szeghalom, Kovács-halom in 1904, which was determined to belong to the Conquest Period.<sup>20</sup> Judged from the unclear description, only grave no. 2 can certainly be accepted to have come from this period. In 1912, some more graves were unearthed here, also dated from the 10<sup>th</sup> century.<sup>21</sup> Two graves were unearthed in the filling of a mound at the Dondorog part of the village, which were dated from the 10<sup>th</sup> century after the finds. Three more graves unearthed at the same place did not have any grave goods, yet their orientation suggested a dating from the 10–11<sup>th</sup> centuries.<sup>22</sup> There are only uncertain data about a site called Fok-köz, where a skeleton oriented to the east was found together with a horse burial and the remains of a dog.<sup>23</sup> Gyula Szeghalmi mentioned graves from a field called Mártírom,<sup>24</sup> his report, however, has to be considered with criticism.

### *Békés county in the Conquest Period*

Research has already suggested that burials of pagan rites could come in our region even from the first half of the 11<sup>th</sup> century.<sup>25</sup> The Vata family owned the northern part of the modern Békés county in the 10<sup>th</sup> century, while the southern part belonged to Ajtony.<sup>26</sup> After the campaign led against Ajtony,<sup>27</sup> the southern territory adopted Csanád's name.<sup>28</sup> Vata's clan yielded to the

20 DARNAY 1905, 69–70.

21 SZEGHALMI 1913, 139–141.; MRT IV/1. 150.

22 MRT IV/1. 155–156.

23 MRT IV/1. 177.; SÁTRÉTI Hírlap, 1926. május 9., 2.

24 MRT IV/1. 185.; SZEGHALMI 1936, 353–357.

25 RÉVÉSZ 1997, 183.; MEDGYESI 2000, 51.

26 A vidék részletesebb történetét lásd: MEDGYESI 2000, 50–53.

27 Kristó Gyula szerint a hadjáratra 1028-ban (KRISTÓ 1999, 113–114.), Györfly György szerint 1008-ban került sor (GYÖRFFY 1977, 172–173).

28 BLAZOVICH-KRISTÓ-MAKK 1994, 27.

29 BLAZOVICH-KRISTÓ-MAKK 1994, 37–38.

30 BÁLINT 1971, 49–86.; PÁLÓCZI-HORVÁTH 1971, 30.

31 RÉVÉSZ 1997, 183–185.

32 DIENES 1962

18 KOVALOVSZKI 1958, 43–44.; FEHÉR-ÉRY-KRALOVÁNSZKY 1962, 84.; MRT IV/1. 206.

19 SZEGHALMI 1936, 357.; T. JUHÁSZ-KRISTÓ 1973, 93–94. The followings are mentioned: "Graves from the Conquest Period were found in the uppermost layer of the Bene-hill, NE of the village; they are dated by the artefacts found in them. Arrowheads, buttons, pendants, an iron sword, a knife, a strike-a-light, a flint and stirrups were found in the burials of the Balkány and Korhány hills, together with I. Berengar's (888–915) and AlmedEmir's (882–907) coins. The grave of a woman was found beside a Hungarian man from the Conquest Period on the eastern slope of the Mágor hill during works in the vineyard. Earrings from the 10<sup>th</sup> century were found on both sides of the skull." I could not find any other reference to these sites in the archaeological literature.

20 DARNAY 1905, 69–70.

21 SZEGHALMI 1913, 139–141.; MRT IV/1. 150.

22 MRT IV/1. 155–156.

23 MRT IV/1. 177.; SÁTRÉTI Hírlap, May 9, 1926, p. 2.

24 MRT IV/1. 185.; SZEGHALMI 1936, 353–357.

25 RÉVÉSZ 1997, 183.; MEDGYESI 2000, 51.

26 The detailed history of the region see in: MEDGYESI 2000, 50–53.

27 According to Gyula Kristó, the campaign was organised in 1028 (KRISTÓ 1999, 113–114), according to György Györfly in 1008 (GYÖRFFY 1977, 172–173).

28 BLAZOVICH-KRISTÓ-MAKK 1994, 27.

A sírban nyugvó férfi temetésének legvalószínűbb idejének mégis a 10. század második felét tarthatjuk. Ennél pontosabb datálást csak a lelőhelyen esetlegesen előkerülő újabb temetkezések leletanyagának vizsgálata adhat.<sup>33</sup>

power, and Vata himself took up Christianity.<sup>29</sup> So, unlike Ajtony's descendants, the Csolt clan remained the owner of significant estates.

The changes in the southern territories are evidenced by the replacement of a part of the population, which is confirmed by the violation of some of the graves in the cemeteries of the Conquest Period and the abandonment of these cemeteries at the end of the 10<sup>th</sup> century.<sup>30</sup> The cemeteries were used without interruption in the territories between Békéscsaba and Mezőberény in the north, which implies that a permanent population inhabited the region.<sup>31</sup> This could have been the main reason of the pagan insurrections in 1046 and 1061, which centred around Békés and its environs. Thus research counts with the survival of pagan traditions in the 11<sup>th</sup> century.<sup>32</sup>

### Summary

With regard to the above, the finds of dating force recovered from the burial at Vésztő, Bikeri, site no. 20 do not contradict a dating from the beginning of the 10<sup>th</sup> century. It is not certain that the ultimate date of the burial was the turn of the 10–11<sup>th</sup> centuries, it could be even as late as the middle of the 11<sup>th</sup> century.

Yet the most probable date of the burial of the man seems to be the second half of the 10<sup>th</sup> century. A more correct dating can be expected only from the analysis of the finds uncovered in other graves uncovered at the same site.<sup>33</sup>

33 2003 júliusában a most közölt sírtól nyugatra újabb honfoglalás kori lovas temetkezés látott napvilágot.

29 BLAZOVICH-KRISTÓ-MAKK 1994, 37–38.

30 BÁLINT 1971, 49–86.; PÁLÓCZI-HORVÁTH 1971, 30.

31 RÉVÉSZ 1997, 183–185.

32 DIENES 1962

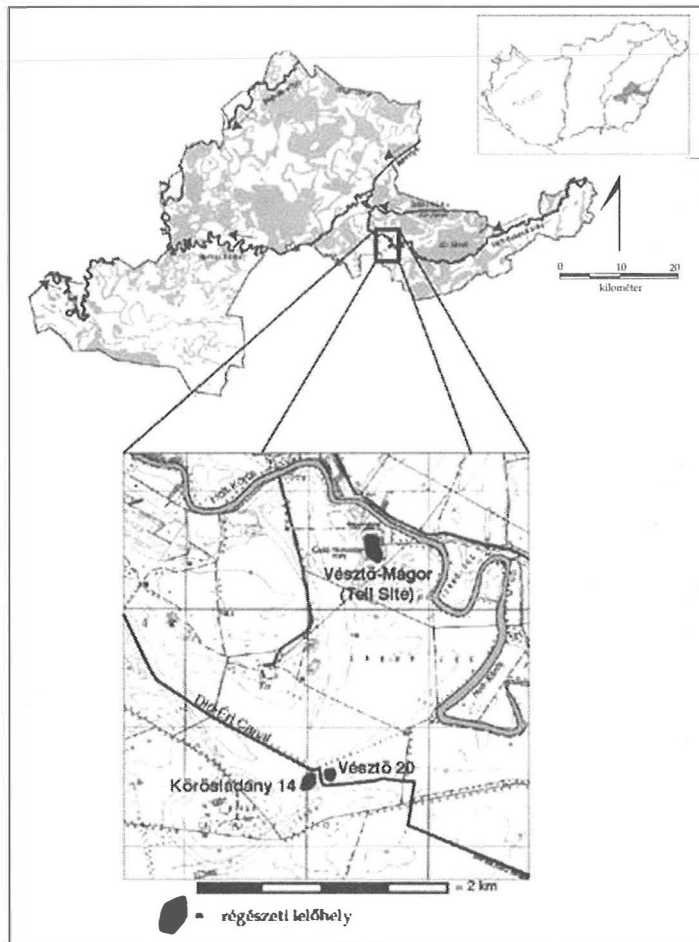
33 In July, 2003, another burial with a horse from the Conquest Period was uncovered west of the grave described in this publication.

## Irodalom • References

- ANDÓ 1974 ANDÓ M.: Békés megye természeti földrajza. In.: Békés megye gazdasági földrajza. (Szerk.: Krajkó Gyula) Békéscsaba, 1974. 13–84.
- BÁLINT 1971 BÁLINT Cs.: X. századi temető a szabadkígyósi pálligeti táblában. – Tenth Century Cemetery in the Pálliget Plot of Szabadkígyós. BMMK 1 (1971) 49–88.
- BENDE-LŐRINCZY 1997 BENDE L.-LŐRINCZY G.: A szegvár-oromdűlői 10–11. századi temető. – Das Gräberfeld von Szegvár-Oromdűlő aus den 10. bis 11. Jahrhundert. MFMÉ-StudArch III. (1997) 201–245.
- BLAZOVICH-KRISTÓ-MAKK 1994 BLAZOVICH L.-KRISTÓ Gy.-MAKK F.: Szent Istvántól Mohácsig. Források a középkori Magyarországról. Szerk.: Blazovich László. Szeged, 1994.
- BÓNA 1971 BÓNA I.: Honfoglalás kori magyar sír Dunaújvárosban. – Une tombe de l'époque de la conquête Hongrois a Dunaújváros. ArchÉrt 98 (1971) 170–175.
- DARNAY 1905 DARNAY K.: Szeghalmi ásatásról. ArchÉrt 26 (1905) 66–70.
- DIENES 1962 DIENES I.: Nemzetségjegy (tamga) a békési honfoglalás kori íjcsonton. – Sippenzeichen (Tamga) auf dem Bogenknochen von Békés aus der Zeit der Landnahme. FolArch 14 (1962) 95–109.
- DIENES 1965 DIENES I.: A honfoglaló magyarok. In.: Orosháza története és néprajza. (Szerk.: Nagy Gyula) Orosháza, 1965. 136–174.
- FEHÉR-ÉRY-KRALOVÁNSZKY 1962 FEHÉR G.-ÉRY K.-KRALOVÁNSZKY A.: A Közép-Duna-medence magyar honfoglalás- és kora Árpád-kori sírleletei. RégTan 2, Budapest 1962.
- FETTICH 1937 FETTICH N.: A honfoglaló magyarság fémművészete. Budapest. 1937. (ArchHung XXI) 102.
- GYÖRFFY 1977 GYÖRFFY Gy.: István király és műve. Budapest. 1977.
- JÓSA 1914 JÓSA A.: Honfoglalás kori emlékek Szabolcsban. ArchÉrt 34 (1914)
- T. JUHÁSZ-KRISTÓ 1973 T. JUHÁSZ I.-KRISTÓ Gy.: Vésztő a középkorban. In.: Vésztő története. Szerk.: Szabó Ferenc. Vésztő, 1973. 91–117.
- KOVALOVSZKI 1958 KOVALOVSZKI J.: Vésztő-Kótpuszta Állami Gazdaság. In.: Régészeti Füzetek 10. Az 1957. év régészeti kutatásai, 1958. Magyar Nemzeti Múzeum – Történeti Múzeum.
- KOVÁCS 1942 KOVÁCS I.: A kolozsvári Zápolya utcai magyar honfoglalás kori temető. Közl. 2. 1942. 85–118.
- KRISTÓ 1999 KRISTÓ Gy.: A tizenegyedik század története. Szeged. 1999.
- KÜRTI 1980 KÜRTI B.: Honfoglalás kori magyar temető Szeged-Algyőn. – Ein ungarisches Gräberfeld aus der Landnahmezeit in Szeged-Algyő. MFMÉ 1978–79/1 (1980) 323–347.
- LANGÓ 2000 LANGÓ P.: Megjegyzések a Kárpát-medence X–XI. századi huzalkarpereceinek és sodrott karpereceinek viseletéhez. – Beiträge zur Tracht und Benutzungszeit der Draht- und gedrehten Armring im Karpatenbecken des 10–11. Jahrhunderts. JAMÉ XLII (2000) 33–37.
- MEDGYESI 2000 MEDGYESI P.: X–XI. századi temetőrészlet az eleki téglagyár területén. In.: Eleki évszázadok 1. Tanulmányok Elek történetéhez I. (Szerk.: Havassy Péter) Elek, 2000. 41–56.
- MEDGYESI 2002 MEDGYESI P.: Az Újkígyós, Skoperda-tanyánál feltárt 10–11. századi temetőrészlet. BMMK 23 (2002) 145–217.
- MRT IV/1 Magyarország Régészeti Topográfiája. IV/1 kötet. Békés megye, szeghalmi járás. Szerk.: Torma István. Budapest, 1982.
- PÁLÓCZI-HORVÁTH 1971 PÁLÓCZI-HORVÁTH A.: X. századi temető a szabadkígyósi tangazdaság homokbányájában. – Tenth Century Cemetery in the Sand-pit of the Model Farm of Szabadkígyós. BMMK 1 (1971) 7–48.
- PARKINSON-YERKES-GYUCHA 2004 PARKINSON, W.-YERKES, R.-GYUCHA, A.: The Transition to Copper Age on the Great Hungarian Plain: The Körös Regional Archeological Project Excavations at Vésztő-Bikeri and Körösladány-Bikeri, Hungary, 2000–2002. Journal of Field Archeology, 2004. Előkészületben.
- RÉVÉSZ 1996 RÉVÉSZ L.: A karosi honfoglalás kori temetők. Régészeti adatok a Felső-Tisza-vidék X. századi történetéhez. – Die Gräberfelder von Karos aus der Landnahmezeit. Archaeologische Angaben zur Geschichte des oberen Theissgebietes im 10. Jahrhundert. Miskolc, 1996.
- RÉVÉSZ 1997 RÉVÉSZ L.: Honfoglalás kori női sír Békéscsaba-Ersébethelyen. – Ein landnahmezeitliches Frauengrab in Békéscsaba-Ersébethely. MFMÉ-StudArch III. (1997) 169–195.

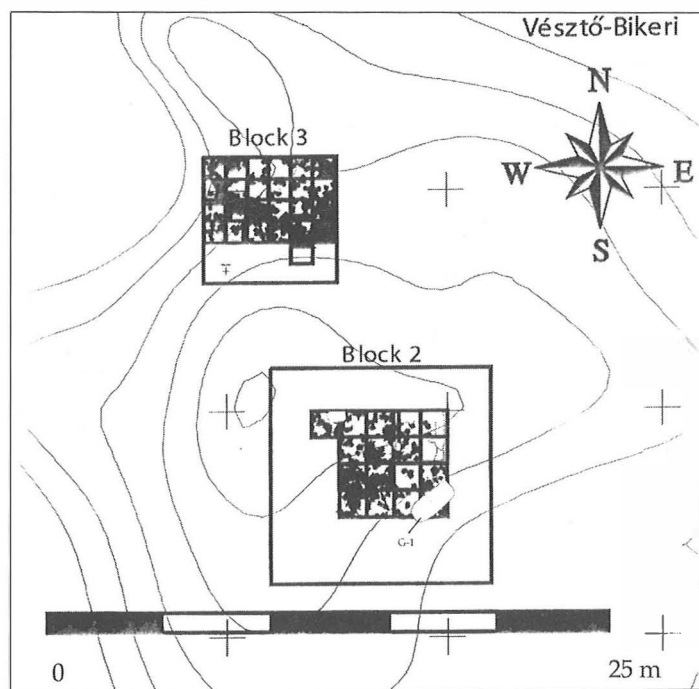
- SZABÓ 1978-79 SZABÓ J. Gy.: Árpád-kori telep és temetője Sarud határában. IV. A sírok relatív és abszolút kronológiája. A temető jellege. – Árpádenzeitliche Siedlung und ihr Friedhof in der Gemarkung von Sarud. IV. Absolute und relative Chronologie des Friedhofes. Character des Friedhofes. EMÉ 16-17 (1978-79) 45-136.
- SZEGHALMI 1913 SZEGHALMI Gy.: Ásatás a szeghalmi Kovácshalomban. Első közlemény. ArchÉrt XXXIII (1913) 37-52, 123-141.
- SZEGHALMI 1936 SZEGHALMI Gy.: Szeghalmi járás története. In.: Békés vármegye. Szerk.: Márkus György. Budapest-Cegléd, 1936. 349-384.
- SZŐKE 1962 SZŐKE B.: A honfoglaló és kora Árpád-kori magyarság régészeti emlékei. Régészeti Tanulmányok I. Budapest, 1962.
- TÖRÖK 1962 TÖRÖK, Gy.: Die Bewohner von Halimba im 10. und 11. Jahrhundert. Budapest, 1962.
- K. VÉGH 1993 K. VÉGH K.: A kis-tokaji honfoglalás kori temető. HOMÉ XXX-XXXI. (1999)





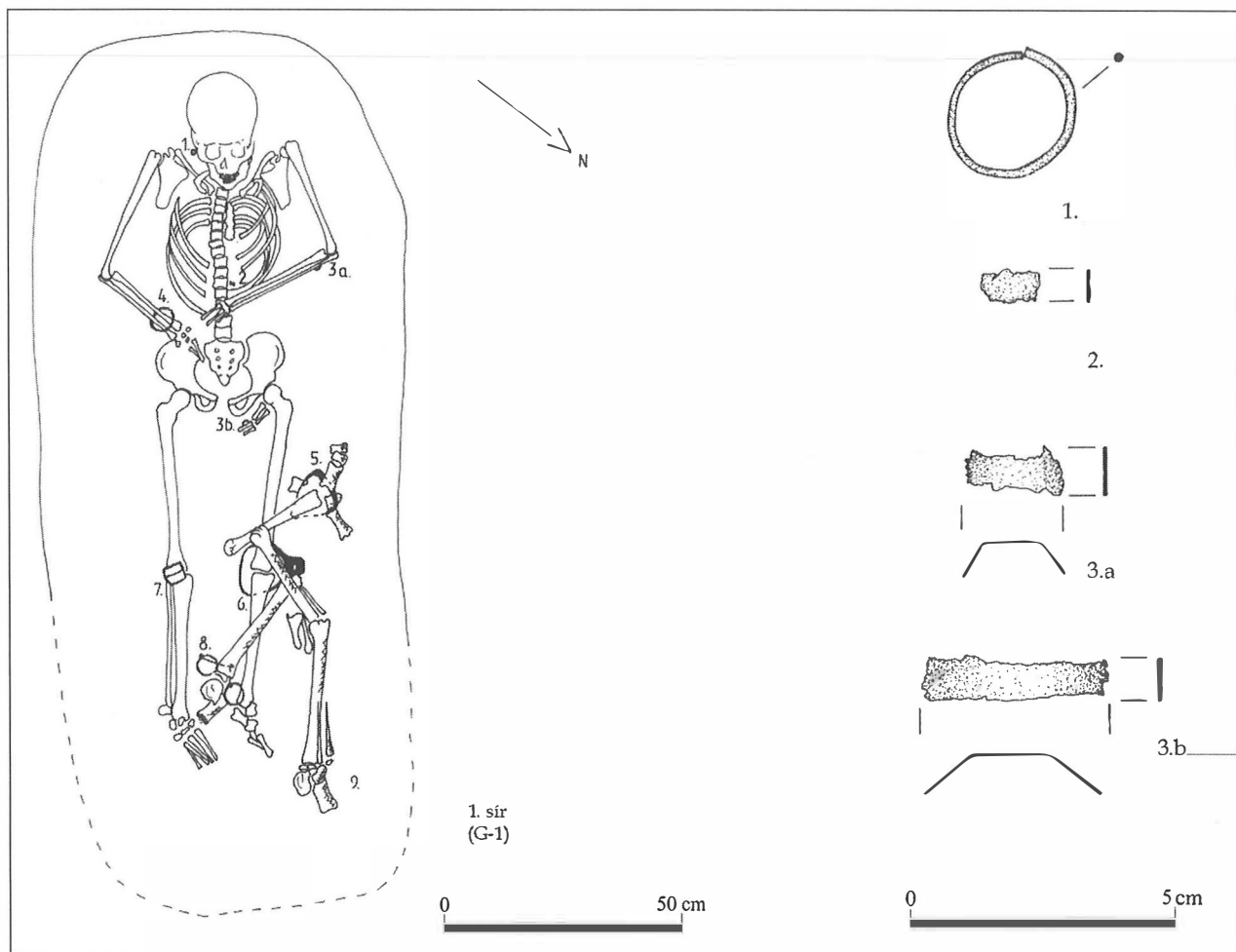
1. kép: A Vésztő, Bikeri, 20. sz. lelőhely a Körösök völgyében (PARKINSON-YERKES-GYUCHA 2004 nyomán)

Fig. 1: The Vésztő, Bikeri 20 site in the valley of the Körös rivers (after PARKINSON-YERKES-GYUCHA 2004)



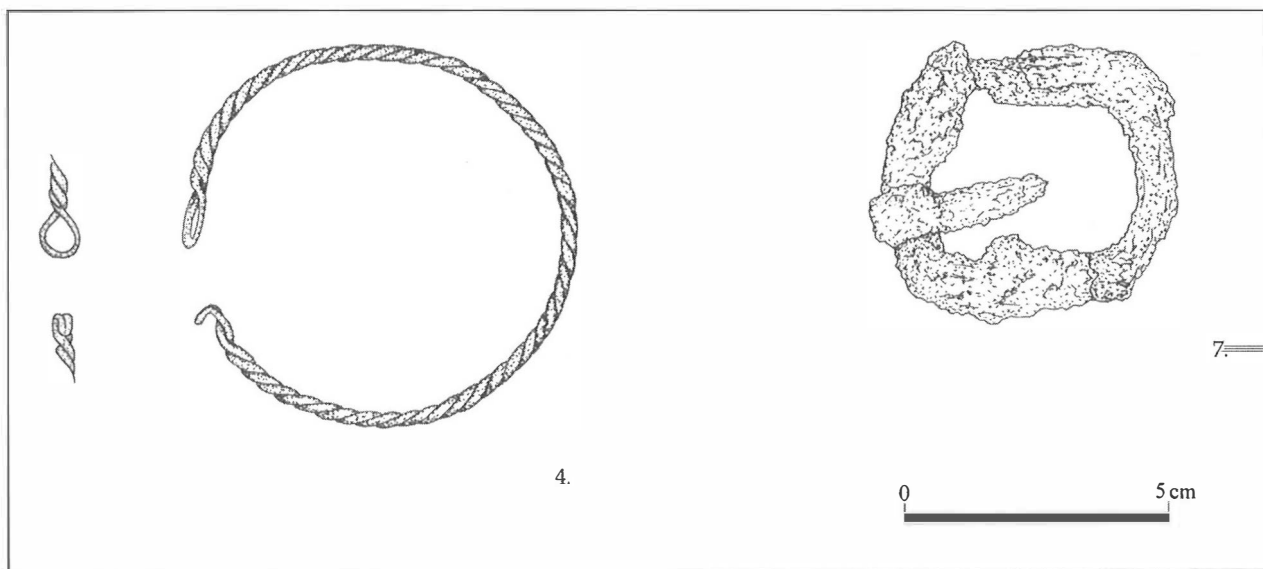
2. kép: A 2001. évi ásatás kijelölt szelvényei a honfoglalás kori sír helyével

Fig. 2: The cuttings of the 2001 excavation with the place of the grave from the Conquest Period



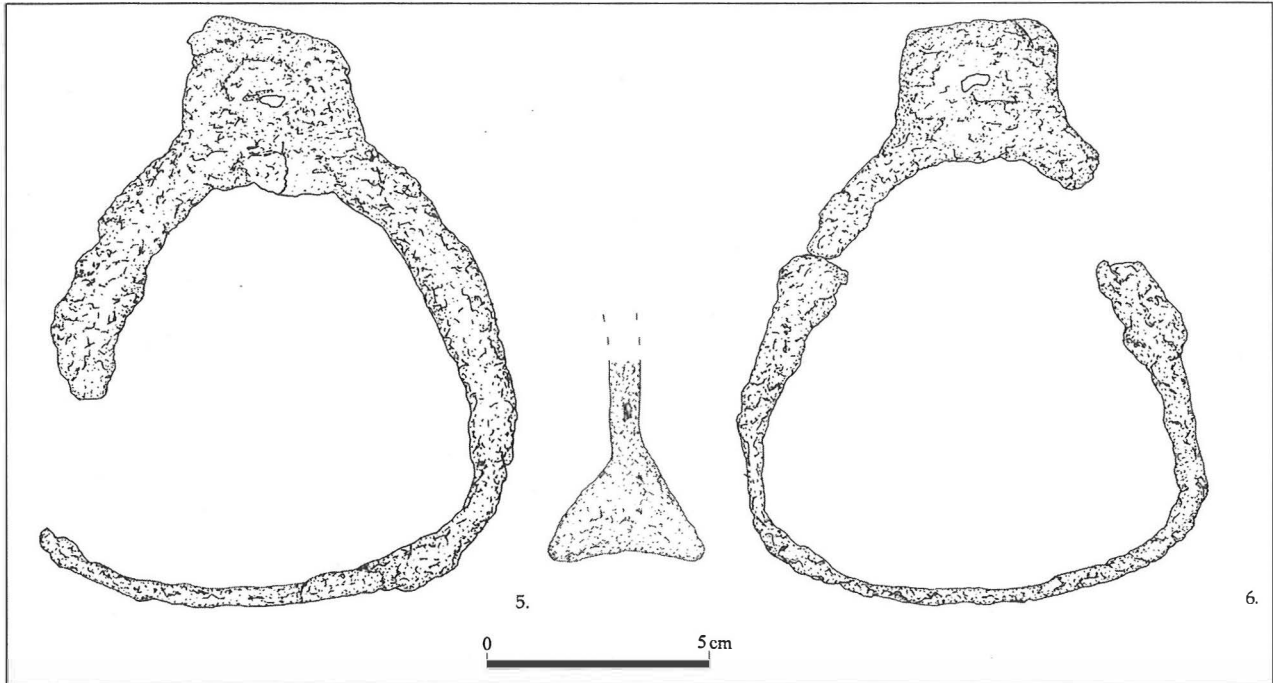
3. kép: Vésztő, Bikeri, 20. sz. lelőhely, az 1. sz. sír és leletei

Fig. 3: Vésztő, Bikeri 20 site, grave no. 1 and its finds



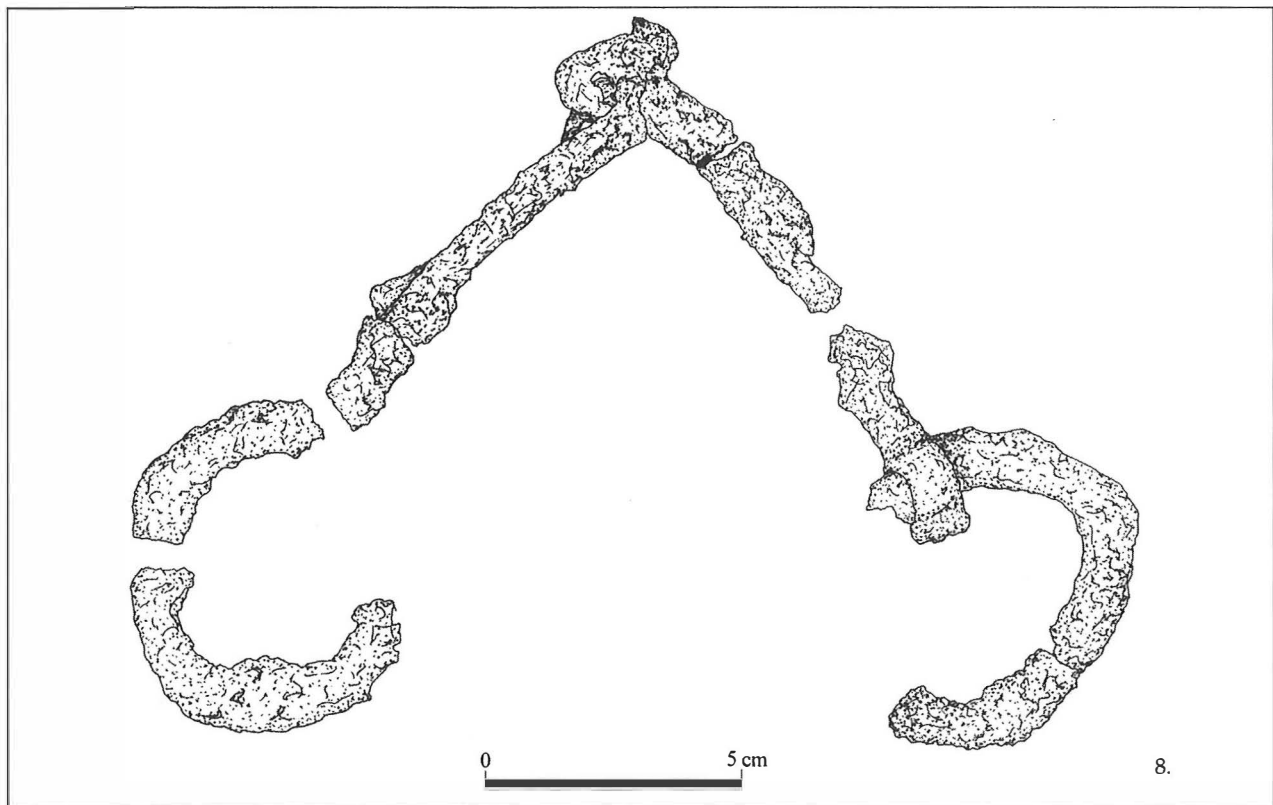
4. kép: Bronz karperec és vas hevedercsat az 1. sz. sírből

Fig. 4: Bronze bracelet and iron strap buckle from grave no. 1



5. kép: Kengyelpár az 1. sz. sírból

Fig. 5: A pair of stirrups from grave no. 1



6. kép: Csikózábla az 1. sz. sírből

Fig. 6: Small bit from grave no. 1

