



Kiállítási enteriőr

Péntek Imre

A szenvedélyes anyagkísérletektől a drámai figurativitásig

(Pannonhalmi Zsuzsa tihanyi tárlatáról)

A tihanyi Bencés Apátság Galériájának kiállítás-sorozata régóta vonzza – a nyaraló szezonban is – a képzőművészet iránt érdeklődőket. Ahogy ott jártunk, némileg meglepve, de örömmel tapasztaltuk: Tihany megőrizte kissé falusias jellegét, hangulatát, ami még különlegesebbé teszi a gyönyörű tájba illeszkedő udvarokat, régi-megújult, hosszú derekú parasztházakat. E fölé magasodik az apátság temploma, és a vele szervesen egybetartozó apátsági épületegyüttes, a Rege-udvarból pedig – szinte rejtve – megnyílik a kiállító-terem lépcsős bejárata. Júliusban jártunk itt, Pannonhalmi Zsuzsa – a kortárs kerámia egyik kiválósága – tárlatán. A művész egyike azoknak, aki látványos köztéri munkáikkal éppúgy észrevéttetik magukat, mint finoman mintázott, csontszínből irizáló, színezett kisplasztikáikkal. A budapesti *Árpád-házi Szent Erzsébet rózsacsodája* című kompozíció (felnagyított gótikus ékszerdoboz, rajta a nyúlánk, tiszta arcú nőalak, a neogótikus templom háttérével igazi szív-dobogtató látvány) és a péceli artisztikusan lendületes *Pegazus*-szobor igazi remekmű. S nekünk,

irodalmároknak igazán kedves az ihletet szimbolizáló, mitológiai lény, némileg Nagy László rajzaira, vázlataira is emlékeztetve.

A tihanyi meghívás – amint erre Korzenszky Richárd is célzott megnyitójában – nem véletlen. Pannonhalmi Zsuzsa oeuvre-jének számos szakrális kötődése van, amiről ezen a tihanyi bemutaton is meggyőződhattünk. Másfelől: a művész gazdag életművének szinte minden műfaját, inspirációs pontját felvonultatta, hogy minél teljesebb kép alakuljon ki erről a sokoldalú, sokarcú kerámia-világról. A kiállítótérbe lépve – mintegy áldozva a hely szellemének – a *Halász* egész alakos szobra fogad. A színes, kissé idealizált figura viselete, tartása, mozdulata az ősi mesterség egyik hiteles karakterét állítja elénk.

A művek közt sétálva – első látásra – feltűnik a női érzékenység, amivel portréit, plasztikáit formálja, másfelől vonzódása az építészeti elemekhez, térformáláshoz. Szobrait gyakran helyezi ornamentális keretbe, posztamensre, szemmel láthatóan fontos neki a mű környezete, szerves kapcsolata a Hellyel, amiben megjelenik. (Ahogy Hamvas írta: A helynek arca van.)

S a látogatónak arra is nyílik módja, hogy rekonstruálja (magában) Pannonhalmi Zsuzsa művészi gondolkodását, a rétegek egymásra épülését, a motívumok szerves kapcsolódását.

Hisz találkozunk részletekkel, rész-elemekkel, alap-motívumokkal. Ezek többnyire fali plasztikák, domborművek, reliefek. A *Jégvilág* darabjai szintén a Balatonra utalnak, a művész a kerámia „nyelvén” fogalmazza meg a turzások, törések, darabolódások jelenségeit, a természeti erők geometrikus játékát; „fénytégláin” sajátos fekete-fehér tájak derengenek elő, máskor a növényi lenyomatok ornamentikája ragadja meg fantáziáját. (Pannonhalmi Zsuzsa felkészültsége, elmélyült szakmai gyakorlata nemcsak a hagyományos műfajokban, a szobrászati mintázás frissességében érhető tetten, hanem kísérletező kedvében, az anyag viselkedésének, reakciójának fáradhatatlan kutatatásában is.) A *Kristály I.-II.* a struktúra szerves és erőszakos behatásainak (de)formációit jelenítik meg, az anyag „viselkedésének” látványos módozatait.

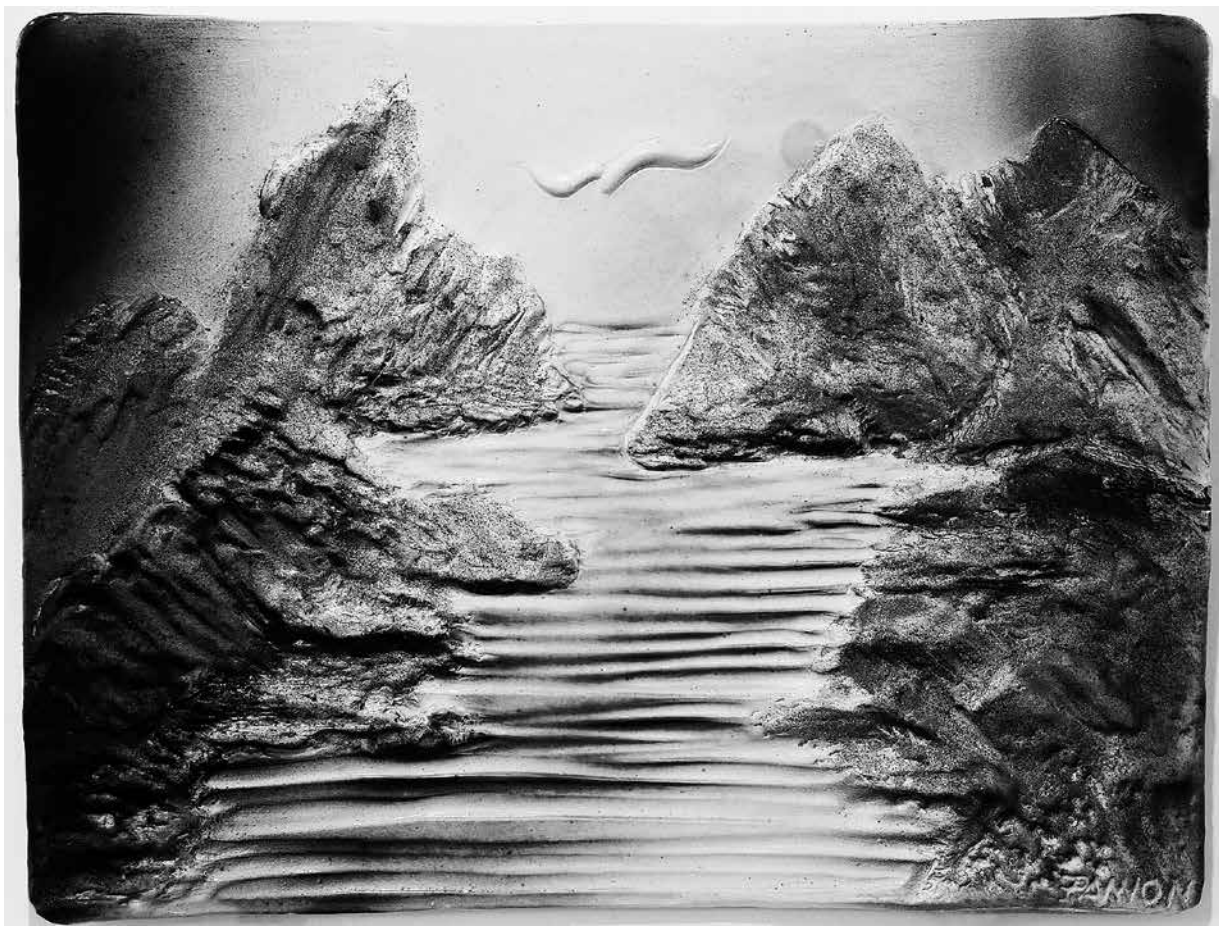
Pannonhalmi Zsuzsát komolyan foglalkoztatja a kerámia lehetőségeinek tágítása. A rész-elemek mellett megjelennek a tál-, illetve tájképek, amelyek az egészről, egy egységes hangulatról szólnak. Ilyen az *Érc-táj*-sorozat, mely a természet „vegykonyhájának” kifejeződését, színes formációit tárja elénk, vagy *Transzparens táj I-IV.* Ez utóbbi kétségtelen a műfaj csúcspontja: a sziklák vad kerete, a tenger

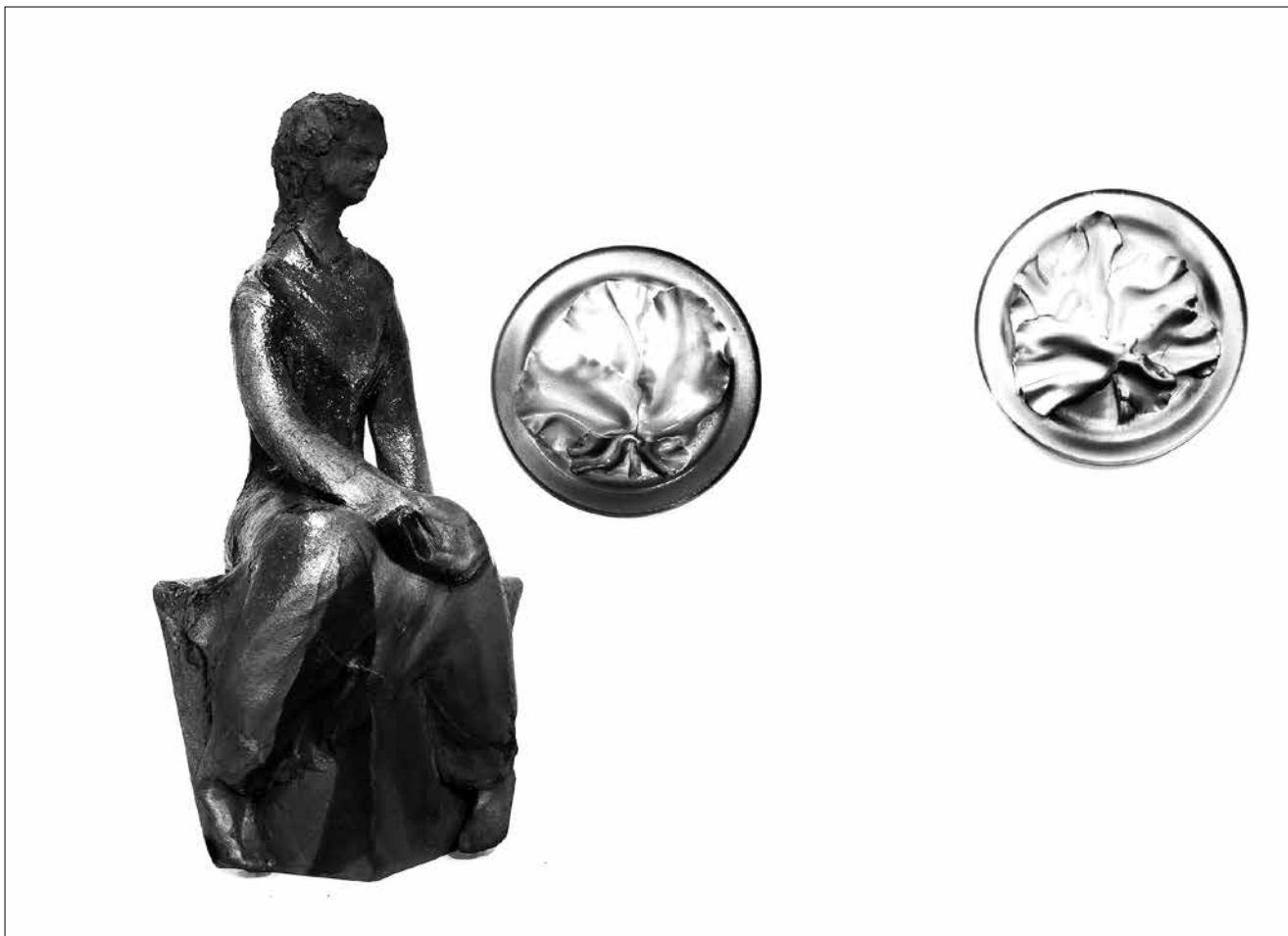


Pannonhalmi
Zsuzsa:
Gesztusok

fodrozódása, az égbolt (a tér érzékeltetése), a madarak „ritmusa” – valóban valami szellemi áthatás képzetét képesek kelteni. A *Transcendens etűdök* szintén a porcelán áttetsző fehérségének spirituális térbe való áttemelését kísérli meg. A szervesen organikus felmutatása mellett ugyancsak kedvelt tájékozódási iránya a szerves növényornamentikák bájos szövevényének, „szóttésének” bravúros ábrázolása, melyek nyomán csodálatos *Életfák* ágazódnak elő, több változatban. Ismét a „a spirituális” többlet izgatja művészt, amit az ősi formarend sugall (*Totem, Szarvas oltár*). A mitológiai *Pegazus*-variációk, vázlatok, s végül az elkészült, felállított mű ismét bepillantást enged gondolkodásába, műhelyébe: a fázisok alakulása hatásosan mutatja be, mint lesz az ötletből, az elgondolásból kiérlelt műalkotás. A *Gesztusok* darabjai is annak érdekében születtek, hogy a mozdulatok, testtartások, mimikák miként tükröztethetik a belső lelki állapotot. Láthatjuk az *Árpád-házi Szent Erzsébet* szobor változatait is. Ha már itt tartunk, még egy jellegzetesség Pannonhalmi Zsuzsa alkotói módszerében: a témavariációk sokoldalú kibontása, sajátos vizsgálata, miként nyeri el leghatásosabb formáját. Így valóságos téma-bokor/csokor jön létre: ebben a mű-együttesben számomra a legizgalmasabb az Árpád-házi Szent Erzsébet alakját megidéző műfaji-tárgyi megoldások bemutatása. S ezek között feltétlenül kiemelkedő a *Szegények* című dombormű. Szerintem mellékesből (hiszen a művész a szobor mellékalakjainak szánta a művet) a kiállítás főművévé vált. A testi és lelki elesettség megrázó és (örök) szenvedésképei képesek a szájalom és együttérzés kiváltására, de a művésznek arra is volt figyelme, hogy a szenvedő alakok méltósága is érződjék. A kompozíció így válik érzelmileg és gondolatilag teljessé.

Pannonhalmi Zsuzsa: Transzparens táj





Kiállítási enteriőr

A további tervek, elképzelések „kismintái” – mint *Jákob lajtorjája* vagy az *Illés-szekere* – jelzik, hogy a munka egy percre sem áll meg.

Beszélhetnénk a kifejező állatszobrokról, az *Oroszlános ivókút* remek látványáról, a különleges hatású, átvilágított plasztikai térformákról – mindez egy életmű „kivonatának” szerves része. Pannonhalmi Zsuzsa képes volt művészetének főbb vonulatait bemutatni, élvezetes és látványos válogatásban, rendezésben.

Néha elgondolkodom: lehet, hogy „kerámia nagyhatalom „vagyunk? Több évtizede – mint zalai-egerszegi polgár – Németh János alkotásainak bűvkörében élek. Találkozásaink, barátságunk, a hozzá beérkező kiadványok révén bepillantottam a kortárs kerámia műhelyeibe, a Balatoni Múzeumban helyet kapó Pelso kiállítás-sorozat látogatójaként az újabb fejleményekkel is megismerkedhettem. S nem utolsósorban Pannonhalmi Zsuzsával, aki a kortárs iparművészet kiemelkedő képviselőjeként, szervezőként is kivételes teljesítményt tud felmutatni. Jó tudni, hogy a külföldről hazánkba települt, itt dolgozó, kiállító művészek is erősítik ennek az európai rangú tevékenységnek elismerését.

Pannonhalmi Zsuzsa:
Szarvasoltár

