

Fábián László

A SPIRÁLIS DIMENZIÓI

Frithjof Schuon amikor a „szerves esztétika alapjait” kívánja lefektetni, kijelenti: „A szépség kozmikus vagy még inkább földi funkciója aktualizálni az intelligens teremtményben az archetípusok platóni emlékezetét...” (voltaképpen abban az értelemben, ahogyan lábjegyzete sejteti, miszerint „Pitagorasz és Platón szerint a lélek a földre történő száműzetése előtt hallotta a mennyei harmóniát, és a zene felébreszti a lélekben e dallamok emlékét”). Amikor tehát az archetípusok szépíteni jelenlétét firtatjuk, korántsem állunk elképzelésünkkel egyedül. Vizsgálataink során azonban nem tudunk teljes részletességgel kitérni minden tradicionális formára, de azt gondolom, a spirálisról kínálkozik olyan mondandó, amely érdekes lehet az archetípusok természetét illetően is.

A spirálisról, amelyet ott látunk a serdületlen pásztorgyerek mintásra hántolt botján a hánccs pozitív-negatív variánsaképpen, gyakorta fölleljük a legkülönbözőbb textíliák mintázatában vagy kerámiákon (a görögségnél meander-vonal formájában) épp úgy, mint a modern művészetben - teszem azt - Kandinszkij, Klee, Miró vagy Lossonczy Tamás festményein. Nem álltok semmi különöset, ha azt mondom, nem véletlenül kerül előtérbe ez a forma, még ha nem is mondanám minden esetben, hogy tudatos szimbolikát takar. Azt azonban régészeti leletek is megerősítik, hogy állandó szimbólum, amióta az ember jeleket rajzol; nem árt tehát tartalmainak utánanézni.

Véleményem szerint a *spirális a kör térisítése*. A kör térbe emelésére két lehetőség is kínálkozik. Ha átmérője mentén forgatjuk körbe a kört, az gömböt szakít ki a térből. Ha azonban a kör középpontjából emelkedő tengely mentén nem engedjük a körvet önmagába zárulni, hanem emelkedésre készítjük és önmaga fölé gyűrűztetjük (végső soron ezek is koncentrikus körök, csupán a középpontjuk mozog), spirálist kapunk. Guénon egyenest arról beszél, hogy a „létábrázolásban” át kell térni a polárkoordinátákra, amelyen a síkban a koncentrikus köröket (vízbe vetett kő effektusa), a térben spirálist ért, ha egy kicsit egyszerűsíttem fogalmazását. Az utóbbi ad módot rá, „hogyan az egyetemesen szemlélt lét minden egyes állapotán belüli módoszatok sokaságának egyenértékűségét kifejezhessük”. Ugyancsak ő az, aki a jin-jang jelet „egy spirálhenger elemeként” értelmezi, vagyis: „minden individuális módosulat lényegében egy háromdimenziós örvénylés, csak egyetlen emberi állapot van, és az egyszer már lefutott folyamat sohasem kezdődhet újra”. Ezt nevezném én *reinkarnációs* cezúrának per analógiám kozmikus cezúra.

A meanderhez hasonló vonal (spirális) ismert Peruból is a Kr. e. 9. századból, miképpen Ausztráliában is ráakadtak. Igen lényegesnek tartom, hogy Krétában (és még másutt is) a termékenység jele. Mivel azonban ez a vonal a végtelenbe tart, szükségképpen az örökkévaló-

ságra is utalhat, ahogyan a kereszténység is az öröklét szimbólumának tekinti, amennyiben nem a kígyó jelképe. Ámbár a kígyó sem föltétlenül csak a gonosz, a sötét, a ravaszság és más negatív tartalmak megtestesítője, hiszen Jézus is mondja tanítványainak: „Legyetek azért okosak, mint a kígyók”; Egyiptomban, Babilóniában, Kánaánban, Görögországban szent állatként tisztelték, életet, gyógyulást adó istenek - Anath, Aszklepios és mások - jelképe volt. Mitöbb a gyógyulást adó Jahve ércsképe is lehetett, amikor Mózes a rézkígyót fölállította (ez esetleg népetimológia által jött létre a nahas - kígyó, érc jelentésbeli összevonásával).

A lighanem indokolt tehát a spirális szó magyarázatakor a latin *serpo*, *-is*, *-psi*, *ptum*, *-ere* kiindulás, amely magyarul a kúszik, tekereg, kanyarog igékkel adható vissza, és amely a görög *erpo* (megyek) szóval van szoros rokonságban. Maga a **seep*-tő a +*ser*-re megy vissza, amely az akkád *seru* (kígyó) szóban éppúgy jelen van, mint a tekereg jelentésű *seru*, *zaru* szavakban. A **serp*-tő azonban az akkád *surubu* (erebu; vesd össze: görög *erpo*) felé utal. A szanszkrit *sarpah* (kígyó) az akkád *sarpu* (színeződik) szóval mutat formai rokonságot, ami pedig a görög *argasz* (csillogó, kígyó) rokonítását involválja. (A görög *erpo* alak tanúsága szerint egyéb akkád összefüggések is szóba jöhetnek.)

Föltételezem, hogy valamilyen módon szerepe van a latin *spiro*, *-as*, *-avi*, *-atum*, *-are* (lélegzik) szónak is, amely morfológiailag az akkád *saparu* (lélegzik, küld), *sipirtu* (lélegzés, küldetés) megfelelője, és szemantikailag a sumer *pes*-sel függ össze (föllelegezni), amelyből a *-na* prefixummal az akkádban *napasu* (lélegezni) lett. (Itt csak fölvetem a már említett héber nahas kígyó jelentését). Egyébként számos elágazás mutatkozik itt is, akár a héber *ba'as* (bűzlik) irányába is.

(A spirituális centrumok között számon tartott Meru - fehér hegy - a tenger közepéből emelkedik ki, tehát zöld öve van. Ezt az övet azonban szívárványszínűnek is mondják, mint Iris sálját, ami talán utalás is az akkád *sarpu* jelentésére.)

Mindezeket csupán amiatt említettem meg, egy egyenesebb vonalú származtatás előtt, mivel áthallás-nyilvánosak és régebbi állapotokra utalnak. A spirális nyilvánvaló származtatása a görög *szpeira* - *szpeiron* (begöngyölt, föltekert) szóra megy vissza, amely közvetlen kapcsolatot tart a héber *sefira* (karika, korona) szóval. Amennyiben forgás, pörgés értelmet tulajdonítunk neki, úgy az akkád *sipru*, *sipirtu* (könyvtekercs) kerül előtérbe, amely a hasonló jelentésű héber *seper* és arameus *sepra* felé mutat.

Megvallom, szófejtésünk mozgása tudatosan utal a kígyómozgásra, amely jobbra, balra kitér és úgy halad előre. Nem pusztán a szimbolika fölerősítése érdekében teszi, hanem azt is jelezni kívánja, hogy az

etimológiának számolnia kell tágabb hatásokkal, ha az idők mélyére merészkedik, hiszen a nyelv is él és mozog - mégcsak nem is egészen metaforikus értelemben.

Egyetlen jelenséget azonban úgyszólván az összes hasonlításon megfigyelhetünk, azt t.i. hogy a spiráns hangnak (s, sz, z) mindegyikben szókezdő szerepe van. Ez táplálja bennem annak a gyanúját, hogy a spirális formát idéző s betű valamiféle akrofóniát rejthet; őrizi ezeknek a szavaknak szókezdését a képben. Ez természetesen - föltételezés; írástörténészek erősíthetik meg vagy cáfolhatják.

A kígyóval való kapcsolatot azonban föltöbb nehéz lenne cáfolni.

Az imént beidéztem egy ún. spirituális centrumot. A görög Omphaloi esetében (ezek világköldökök, világközepek) viszont az látszik, hogy azokat igen gyakran kígyók fogják körül. És összetekeredett kígyó (most ne firtassuk a csigavonal és a spirális különbözőségét, amely csupán virtuális) látható a káldeai határköveken, amely egyébként pontosan megfelel a már említett kígyókultusznak is. Ismert a világtengely kapcsolata a kígyóval, ha máshonnan nem, hát a bibliából, hiszen a paradicsomi fára tekerődő kígyó csábítja rosszra Évát. Azt kell mondanunk, ebben a világképben ugyanolyan földelvű a kígyó, mint ahogyan föld „beavatás” az egyiptomi mitológiában, hiszen közelebb van a földhöz minden más állatnál. Lába nincs, csúszik a földön; a nyoma is spirális jellegű. „Föld mélyén rejlő, sarjadó mag vagyok” - mondatja vele az Egyiptomi Halottaskönyv.

Egy lábjegyzetben Guénon megjegyzi: „A fa köré tekeredő kígyó és az *aurorosz*, vagyis a saját farkába harapó kígyó között ugyanaz a kapcsolat áll fenn, mint a teljes spirál és az ennek egy szeparált fordulataként, síknak tekinthető *yin-yang* köralakja között; az *aurorosz* tehát valamely magában szemlélt ciklus határozatlanságát jeleníti meg.” Ez abból következik, hogy „a fa a 'Világtengelyt' szimbolizálja, a kígyó az egyetemes Megnyilvánulás ciklusainak sorozatát ábrázolja”. Sőt, „néhánykor a szimbólum ezzel a két aspektussal összefüggésben megkettőződik, amikor is egyazon tengely köré két ellentétes irányba csavarodó kígyóval találkozunk, mint például a *caduceus* (Merkurius kígyós botjának) esetében.”

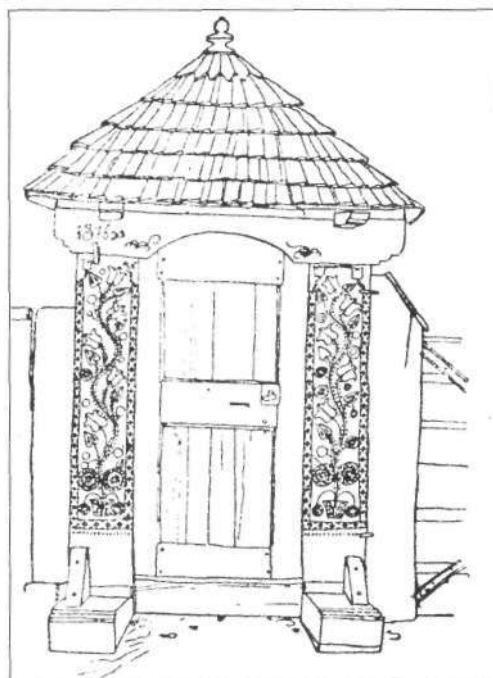
(A kígyó egyébként uralkodói jelvény, a királyi fenség szimbóluma is lehet, ahogyan az *Ureus*, az ágaskodó kobra Egyiptomban, vagy ahogyan a krétai terrakotta papnője egy-egy kígyót tart mindkét kezében.)

Az Édenbeli kígyó bizonyos értelemben sátni fenség, tőle származik minden rossz, minden aljasság; az embernek, az égi az isteni teremtménynek a lerángatása a földre, azaz: kiszakítása a spirituális létből és áthelyezése a materiális létbe. A bűnbeejtő nem kisebb teljesítményt hajt végre, mint egy isteni teremtményt megfoszt diviniális attribútumaitól, hiszen ezzel kikényszeríti az ítéletet az ember fölött az Úrból. Az Antikrisztus tehát kígyó: a kígyó rosszra hajló természete, ugyanakkor a kígyó nemcsak „lehozta fentről az atyai ismérveket” - állítja Hippolytus, hanem „viszi ő ismét ezeket az ismérveket letről felfelé”; így válhat a kígyó Krisztus jelképévé is. A kígyó és a hal jelképi megfeleltetését Jung végezte el *Aión* című könyvében. (Talán ezen a ponton újfent beidézhetnénk a kínai jang-jin diádot, amelyben a két 'hal' a kígyóvonal által van elválasztva vagy éppen egymáshoz kötve.)

A kígyó szimbolikája élénken foglalkoztatta a portugál Fernando Pessoa-t is. A kígyó nála ambivalens jelkép; egyfelől a rontás, a rombolás megjelenítője: „A Kígyó átkozott lény, visszataszító külseje magában hordozza a Világmindenséggel való szembenállást a mélységes és sötét Roppant Misztériumot”; másfelől: „Csak a Kígyó, amely karéjába fogja a két világ nyitott végteleneit vagy

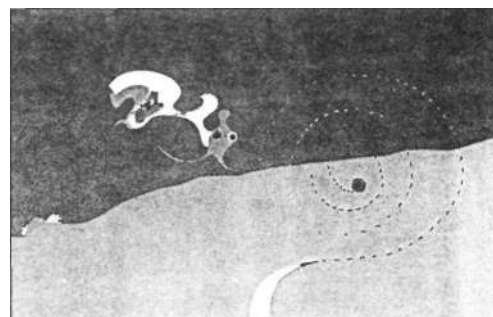


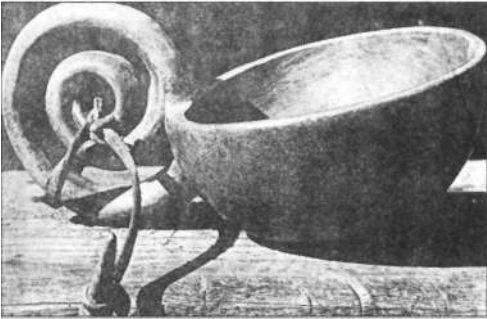
A meander görög vázán



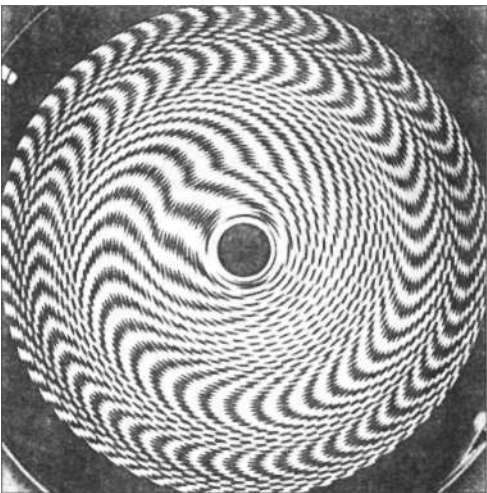
Faragott kiskapu

Joan Miro • Tájkép, 1997





Mócsanak



Modulációs tárcsa

Miska kancsó a kötelező kígyóval



'nem teljes' köreit - szakad el a káprázattól, és jut el az igazság kiindulópontjához”.

Mégis, Pessoa a Kígyóban látja a világ egységének megjelenését: „A kígyó fogja egybe az igazi ellentéteket, mert amíg a világ útjai vagy jobbra vagy balra, vagy egyenesen előre tartanak, a Kígyó olyan utat jár meg, amely mindegyiket érinti, de egyikén sem halad végig. Akárcsak a jobbra és a balra tartó út, ő is az Isten felé irányuló ösztönből indul el, de nem törik meg a háromszögek éleinél; nem alkot szöveget önmagával (a jelképek csak O vagy S alakban hajlítják, körbefogja vagy elutasítja a világot). És töretlenül halad az ösztöntől Istenig, mint középső út. Mivel tudja, hogy a középső úton kívül vannak más utak is, földéri ti őket, mert elfér az egyenestől, és elutasítja őket, mert egyikén sem megy végig. Ahogy kiindul az Ösztön csúcsából, s megindul az Isten csúcsának irányában, súrolja a mindent körbefonó indavonat bővületét, eképpen bizonyítja, hogy tud róla; de alighogy érinti, már el is hagyja, és nem követi sem a görbületét, sem a futását. A Kígyó ilyenképpen különbözik az Isten és az Élőlények mindenfajta megnyilvánulásától és állapotától”. Kicsivel odébb pedig így: „Nem ismeri a misztériumokat, de magában hordozza őket, elhagy minden utat és beavatást, semmibe veszi a tudományt, amelyet útközben érint, tagadja a mágiát, amelyen áthalad; és amikor elér Istenhez, nem áll meg.”

Jung úgy mondaná röviden, hogy a kígyó „az emberen kívülit jelképezi az emberben”.

Azt is mondhatjuk, a kígyót éppen ez a rejtelmessége teszi alkalmassá arra, hogy isteni erőt tulajdonítsanak neki a legkülönbözőbb mitológiákban. Az egyiptomi Apophis (Apepi, Apopi) kígyótestű démon, amelynek gyűrűin a holtak keresztül kell jutnia az alvilágban, jóllehet, Ré napistennel együtt őt is fenyegeti ez a démon, és csak arra számíthat, hogy a holtakat segélyező Isis (húgával, Nephthys-szel együtt) éltető lehetet legyen feléje ebben a feneketlen mélységben, ahol a sötétség sárkánya, Apohis az úr. Quetzalkoatl, az aztékok Tollaskígyója az egyik legősibb istenség, annak a világrendnek a legfőbb megtestesítője. Kicse formája Kukumac, a maja Kukulkán. Tollai, szárnyai az Égboltot, kígyóteste a Földet jelenti harmonikus egységükben. Történeti figuraként is számításba jön mint papkirály. A tolték Ketcalkoatl 1000 körül vezette át népét Tulából Yucatanba. Aszklépiosz kígyóattributumát máig ott láthatjuk a patikák cégéréen; ezúttal kehely szárára csavarodva. Gyógyító, életadó, tehát jótékony szerepe itt is egyértelmű. Úgy vélem, egy kicsit a kígyó dialektikája olvasható ki Pessoa elgondolásából.

A hindu vallás *kundalini* kígyója az emberi test első részében összeteredve (spirálist alkotva) helyezkedik el, onnét emelkedik föl a különböző csakrákba. Püthon pedig a Föld köldökében lakozó sárkánykígyó (szintúgy összeteredve), amely mind a jóshelyekkel (pl. Delphoi), mind az Apolló-kultusszal kapcsolatba hozható. Érdeemes összevetni Jézus vélekedésével a Pistis Sophia című gnosztikus írásból, amely szerint „a külső sötétség egy hatalmas sárkánykígyó, amely saját farkába harap; e sötétség az egész világon (kozmosz) kívül van, és az egész világot körülveszi”. Itt tehát ugyanúgy a fény ellenfele, mint az Apolló-kultuszban. De kígyó a perza fő-gonosz, Ahri man is; ellentertető, miképpen a Sátán, ahogyan Lature-Danó, az Indonéz Antikrisztus. A Leviathán pedig bibliai ismerősünk, legyőzése szintén isteni föladat.

Az elmondottakból az minden bizonynal kitetszett, hogy az igaz Istenhez vezető út nem a kígyó útja, nem a spirális, nem a csigavonal. Még akkor sem, ha a bűnös lélek tévelyegni kényszerül. A Korán már az al-Fatihában, „a megnyitót” szurában így fohászodik Allahhoz: „Vezess minket az egyenes úton” (es-sirátul-

mustaqim), ahol az egyenes a qám gyökre megy vissza és a vertikum mentén haladó mozgásra utal. Ezt az első szurát nevezték úgy is: umm-al-kitab, azaz „az írás veleje”, és ez a muszlim hívő Miatyánkja, mindennapi imája. A Zsoltárokból megtaláljuk a megfelelőjét (27:11): „Vezérelj engem egyenes ösvényen” (n^he-ni be-orah misor). Mitöbb, János evangéliumában - Ézsaiás visszhangjaképpen - azt olvashatjuk (1:23), hogy „egyengessétek az Úr útját”.

A „szerves esztétikát” ajánló Schuon a következőképpen összegezi az Istenhez vezető ut(ak) esélyeit: „Az Istenről leválasztott erény göggé válik, miként az Istenről leválasztott szépség bálványá. Az Istenhez kötődő erény szentséggé válik, hogy az Istenhez kötődő szépség szakrilégiummá.”

Lehet, hogy az aranyborjú szép volt, Mózes mégis összetörte, mivel bálványt látott benne: istentelen szépséget. Ugyanakkor a rézkigyó isteni segítségnek bizonyult.

Úgy vélem, ezek után nem maradhat el a kérdés: ugyan miért úragaszkodik így az ember az általános szimbólumok, az ősi jelképek között a spirálishoz? Elégséges indok-e, hogy a kígyó visszataszító, ám rejtelmes lénye ebben a sajátságos mitológiai ambivalenciában testesül meg? Vagy az az elképzés, amely ehhez a vonalhoz a tenger „végtelen” hullámzását társítja, és ezt jelöli meg a jelkép éltetőjeképpen?

Nem tudom, nem tudhatjuk.

Én minden esetre úgy gondolom: nem. Még akkor sem, ha mindezt kiegészítem a természetben látható spirális jelenségekkel, dolgokkal, ha a spirális kozmikus ködökre, egyéb spirális mozgásokra gondolok az Univerzumban, ha beidézem azokat a növényeket, állatokat, amelyek magukon viselik ennek a csavarodásnak a egyeit.

Bennem az a gondolat merült föl, hogy az emberi fehérjék nukleinsavakból épülnek föl. A nukleinsavak molekuláris elrendeződése pedig spirálist alkot. A ribonukleinsav egyes, dezoxiribonukleinsav kettős spirálba szerkesztődik. Ez olyan alapvető genetikai élmény, amelyet az ember egyszerűen nem tud kihagyni, amely mindegyikünk sajátja; ha tudunk róla, ha nem. Vagyis nem állítok mást, minthogy az emberben létezése pillanatától fogva adott egy (több) *genetikai lenyomat*, amit magában hordoz.

Ugyan nem képzelhető-e el, hogy ez a genetikai lenyomat valamilyen (egyelőre ismeretlen módon) hatással van ránk akár a forrnak preferálása esetében is, ha egyszer ilyen mélységben ivódott belénk egy határozott forma? Szerintem mindennél inkább elképzelhető, és ez éppen egyik olyan archetípus, amely a létezés titkaihoz visz közelebb bennünket. Mert tagadhatjuk-e, hogy be vagyunk zárva a mi titokzatos létezésünkbe, ebbe a különleges és egyelőre megfeyjhetetlen labirintusba, és csak bolyongunk benne?

A labirintus-szakértők úgy tartják, hogy a labirintus nem a spirálból származik, noha rokonságot tart vele. Nem tudom. Pontosabban: a rokonságot magam is látom. A csigavonal, a sík spirálja igencsak gyakori alapformája (természetesen áttörve rejtelmes átjárókkal) a labirintusnak. És az emberben - történelme során olthatatlan az érdeklődés a labirintus iránt. Létezik benne az ösztönös spirális rajzolás; miképpen a firkák jelentős hányada is (legfőlebb) kusza spirális. Egy Cy Twombly művészetét enélkül igazándiból meg sem érthetjük.

Nos, a genetikai gyanú miatt időztem ilyen sokat ennél a formánál.

Katódsugár-oszcilloszkóp ábrája

