

## PLÉBÁNIÁK ÉS ADÓPORTÁK – A MAGYAR KIRÁLYSÁG VÁLTOZÁSAI A 13–14. SZÁZAD FORDULÓJÁN

Az 1332–1337-es pápai tizedjegyzék a középkori Magyarország egyik legértékesebb és legtöbbit faggatott forrása. Néhány évvel ezelőtt magam is részletesen foglalkoztam vele,<sup>1</sup> némi indoklást igényel tehát, hogy miért veszem elő a témát ismét. Az indoklást kicsit távolabbról kell kezdenem. 2019-ben felkerült a Történettudományi Intézet webszerverére annak a térképes adatbázisnak a Béta-verziója,<sup>2</sup> amelynek egyik első és máig a legnagyobb összefüggő adathalmaza a pápai tizedjegyzék és a hozzá kapcsolódó források, elsősorban az 1334-es zágrábi jegyzék adatait tartalmazza. Az adatbázis ellenőrzése és frissítése során immár azokat az egyedi adatokat is igyekeztem feldolgozni és beilleszteni, amelyek a tizedjegyzék készülésének időpontjában biztosan létező, de a jegyzékből mégis hiányzó plébániákra vonatkoznak. A pápai tizedjegyzékről írt cikkem egyik fő következtetése az volt, hogy a jegyzék statisztikai értelemben teljesnek tekinthető, és a térképen üresen maradó területek plébániahálózata valóban rendkívül laza volt a 14. század elején. Az adatbázis ellenőrzése ezt megerősítette, s egyben valami másra is rámutatott, ami további elemzésre ösztönzött. Az adatok azt sugallták, hogy országos szinten korreláció lehet a plébániák és a jobbágytelkek között, ami Európában nem is volna példa nélküli. Franciaországban az 1328-ban készült összeírásból – amely nemcsak a plébániákat, hanem a háztartásokat is tartalmazza – ez egyértelműen kiderült, és a francia kutatás fel is használta ezeket az adatokat a 14. századi lélekszám-becslésekhez. (Hasonlóképpen használta az adatokat az angol kutatás is.)<sup>3</sup> Amennyiben hasonló összefüggést sikerül kimutatni a magyarországi adatok esetében, az egy lépéssel közelebb vihet az ország középkori népesedéstörténetének megismeréséhez is. A kérdés tehát az, hogy az

<sup>1</sup> *F. Romhányi Beatrix: A középkori magyar plébániák és a 14. századi pápai tizedjegyzék. Történelmi Szemle 41. (2019) 339–360.* A tanulmány egyik legfontosabb következtetése, hogy a magyarországi plébániahálózat struktúráját tekintve összevethető a korabeli angol és francia plébániahálózattal. Emellett az is világossá vált, hogy a pápai tizedjegyzék és a zágrábi jegyzék szorosan összetartozó, egymást kiegészítő forrás, így az összeírásból ténylegesen csak a győri egyházmegye adatai hiányoznak, de még annak egyösszegű befizetését is megtaláljuk a tizedszedők könyvelésében. Ebből pedig az is következik, hogy az alföldi plébániák hiánya a jegyzékből, amit korábban részben a forrás részleges pusztulásával, részben a tizedszedők hanyagságával magyaráztak, a területre jellemző, nagyállattartó gazdálkodás egyenes következménye.

<sup>2</sup> <http://kozepkori-terszervezes.abtk.hu>

<sup>3</sup> *Taxatio Ecclesiastica Angliae Et Walliae auctoritate P. Nicholai IV, circa A.D. 1291.* Kiad. Thomas Astl – Samuel Ayscough – John Caley. London 1802.; *Ferdinand Lot: L'état des paroisses et des feux de 1328.* Bibliothèque de l'École des chartes 90. (1929) 51–107. és 256–315. Az angol és wales-i adatok feldolgozása: Taxatio Database – <https://www.dhi.ac.uk/taxatio/> (letöltés 2021. szept. 21.).

adott plébániaszám mellett hány telekkel (adóportával) és milyen háztartáslétszámmal számolhatunk a 14. század elején, és mindez a 15. századi, más alapon számított adatokkal összevetve milyen demográfiai, illetve ezzel összefüggésben milyen gazdasági folyamatokat jelez. Végül, de nem utolsó sorban mindezen adatokból a tájhasználatra, a legeltető állattartáshoz rendelkezésre álló területek arányára és elhelyezkedésére is levonhatunk óvatos következtetéseket.

## Az adatbázis

Mindent egybevetve, az adatok négy kategóriába sorolhatók. (1. táblázat) A legnagyobb csoportot természetesen a pápai tizedszedők jegyzéke és a vele egykorú, 1334-es zágrábi jegyzék, valamint a tarcafüi főesperesség és a medgyesi dékánóság plébániáinak jegyzéke teszi ki. Ebbe a körbe tartozik összesen 4025 plébánia, amiből 450 esik a zágrábi püspökség (ezek közül tíz a pápai tizedjegyzékben is szerepel), 15 a medgyesi dékánóság, 30 pedig az egri egyházmegye említett főesperessége területére. A második csoportba tartoznak azok az adatok, amelyek egy-egy összefüggő terület plébániáira vonatkoznak, de jegyzék nem maradt fent róluk, viszont okleveles adatok alapján rekonstruálható a plébániahálózatuk. Ezek közül a legfontosabb a nagy összeírásból hiányzó győri püspökség plébániahálózatának rekonstrukciója (189 plébánia). Emellett jelentősebb számot képviseltek a szepesi városok és a pozsonyi káptalan falvainak plébániái (24+24), valamint a milkói püspökség (utóbb brassói dékánóság) 14 barcasági plébániája. Egykorú okleveles adatok alapján ehhez hozzáadható még a kalocsai egyházmegye székesegyházi és bodrogi főesperességének 15 plébániája is. A győri egyházmegyéé nem tudni, miért maradt ki (vagy veszett el), a többit azonban valószínűleg azért nem találjuk a jegyzékben, mert az egyházi feletteseik egyben fizették meg értük a tizedet.<sup>4</sup> Voltaképpen ez volt a helyzet a zágrábi püspökségben is, hiszen a pápai tizedjegyzék tartalmazza az egyházmegye legtöbb főesperességének befizetéseit, de nem plébániánként, hanem csoportosan – miközben egyébként elkészült a plébániák jegyzéke is, amely azonban nem a Kúria, hanem a püspökség levéltárában

<sup>4</sup> Sajátos példáját képviseli ennek a helyzetnek a Bács vármegyei Geréc plébániája, amely 1333-ban még szerepel a pápai tizedszedők jegyzékében, később azonban már nem. A faluról történetesen tudjuk, hogy 1334-ben a kalocsai érsek birtoka lett, így a későbbiekben nyilván az érsek róttá le az adót. Vö. Györffy György: *Az Árpád-kori Magyarország történeti földrajza I–IV.* (a továbbiakban: ÁMTF) Bp. 1967–1998. I. 221. Györffy egyébként a pápai tizedjegyzéket már megpróbálta demográfiai forrásként használni: Györffy György: *A pápai tizedlajstromok demográfiai értékelésének kérdéséhez.* In: Mályusz Elemér emlékkönyv. Társadalom- és művelődéstörténeti tanulmányok. Szerk. H. Balázs Éva – Fügedi Erik – Maksay Ferenc. Bp. 1984. 141–157.

maradt ránk.<sup>5</sup> A plébániák teljes számának ezek a kimaradó egységek – a 4,3%-ot kitevő győri püspökséget nem számítva – mintegy 1,7%-át adják. A harmadik csoportba kerültek azok az elszórtan felbukkanó plébániák, amelyeknek a léte a 14. század első harmadában igazolható, és kimaradásuk okát nem tudjuk egyértelműen azonosítani. Ide soroltam a tizedjegyzékben nem szereplő, de a korszakban működő vidéki társaskáptalanokat és szerzetesi prépostságokat is (összesen 18).<sup>6</sup> Ezek az adatok a teljes adatmennyiség nagyjából 3,1%-át teszi ki. Végül a „fantom” csoportban van néhány olyan hely, amelynek plébániájáról sem a tizedjegyzékből, sem más korabeli forrásból nem értesülünk, hiányuk azonban különféle megfontolások miatt megmagyarázhatatlan. Ebbe a körbe rendkívül kevés település tartozik (összesen kilenc: Ellés, Kecskemét, Kiskunfélegyháza és Nagykőrös a váci, Kiskunhalas és Szabadka a kalocsai, Keve a csanádi, Mezőtúr a váradi egyházmegyében, valamint Szomolnok a Szepességben). Szomolnok kivételével<sup>7</sup> mindegyikük az Alföldön található, és közülük csak Kecskeméten és Ellésen tudunk kétségteljesen 13. századi eredetű, a 14. század első felében is biztosan fennálló templomról. Néhány évtizeddel a tizedjegyzék elkészülte után azonban a többiek is mezővárosként tűnnek fel a forrásokban, sőt Kevén az 1360-as

<sup>5</sup> *Rationes collectorum pontificorum in Hungaria*. Pápai tizedszedők számadásai. 1281–1375. Kiad. Fejérpataky László. (Monumenta Vaticana Hungarica I/1.) Bp. 1887. 162–172. A tizedszedők összesen tíz nagyobb jövedelmű, zágrábi egyházmegyei plébániát név szerint is összeírtak, amelyek közül csupán egy, Ugra (Vgrovce Donji) hiányzik az 1334-es plébániajegyzékből. (A plébániát, amely a zágrábi püspök birtokán volt, 1343-ban is említik: *Josip Butunac*: Popis župa zagrebačke biskupie 1334. i 1501. godine. *Starine* 59. [1984] 69.) Nem könyvelték el külön a vrboveci főesperesség 3 plébánosának befizetését. Ezeket talán összevonták a szomszédos zagorjei főesperességgel, amely a befizetéseknel maga is a goraival egy soron szerepel. Nem kizárt, hogy a 14. században hasonlóan járt el a győri püspökség is, amelynek egy összegben fizetett tizedét szintén elkönyvelték, az ő plébániajegyzékük azonban nem maradt ránk.

<sup>6</sup> A szerzetesi – premontrei és Ágoston-rendi – prépostságok eleve lelkipásztori feladatok ellátására létesültek. Többségük meg is jelenik valamilyen formában a pápai tizedjegyzékben, így indokoltnak látszott a lista kiegészítése. A társaskáptalanok esetében a helyzet összetettebb. Ezeknek az intézményeknek többféle funkciója is lehetett. Egy részük a királyi kápolnához kötődött, mint például a fehérvári prépostság vagy az esztergomi, Becket Szent Tamásról nevezett káptalan. Más részük a székeskáptalanok mellett szervezett kisebb káptalan volt, például az esztergomi várban működő Szent István-káptalan, amelyeknek javadalmi a püspöki központban működő, nagyobb létszámú papság megélhetését biztosították. A társaskáptalanok harmadik típusa olyan területeken tűnik fel, ahol valamilyen ok miatt hagyományos alsó egyházi szervezet még nem volt jelen, vagy a terület adottságai miatt nem is volt megszervezhető. Ilyen területek lehettek a frissen betelepített régiók vagy az Alföld bizonyos vidékei, például a szebeni, a vavári, a mislyei, a tenyői vagy a hájszentlőrinci prépostságot említhetjük. Végül, néhány társaskáptalan kifejezetten sűrűn lakott területeken tűnik fel (például Felsőörs), ahol a nagyobb lélekszám megfelelő lelkipásztori gondozása nagyobb létszámú papságot igényelt. Ez utóbbiak helyett a 13. század második felétől már inkább koldulórendi kolostorokat alapítottak.

<sup>7</sup> Szomolnok fennmaradt középkori irataiban a plébániáról alig esik szó. 1397-ben és 1516-ban a plébánia exempt voltát, 1468-ban pedig a plébánost említik. Ugyanakkor a város I. Károly királytól kapott privilégiuma alapján a plébánia léte a 14. század elején feltételezhető. Vö. *Daniela Dvořáková – Martin Štefánik*: Smolník. In: *Lexikon stredovekých miest na Slovensku*. Bratislava 2010. 437. és 442.

évektől a szigorú ferencesek bolgár őrségének egyik kolostora működött, aminek szintén kellett legyen előzménye. Ez a nyolc alföldi település tehát statisztikai szempontból akár figyelmen kívül is hagyható, ugyanis például a népesség számításnál csupán néhány ezres eltérést okoznak. A teljes településhálózat szempontjából azonban mégis van jelentősége a megjelenítésüknek. Végigtekintve az adatokon látszik, hogy az 1330 körül létezett plébániák mintegy 80%-a benne van a pápai tizedjegyzékben, további csaknem 11%-uk pedig egykorú jegyzékből ismert. Ehhez hozzászámítva a győri püspökség rekonstruált plébániahálózatát és a barcasági dékánsgot, az eredmény kb. 97%, az ilyen-olyan okok miatt vagy véletlenül kimaradt plébániák a teljes mennyiség 2,5-3%-át teszik ki.

Röviden ki kell térni néhány ellentmondásos adatra is, amelyeket nem vettem fel az adatbázisba. A történeti és régészeti irodalomban rendre egyházas helyekről szokott szó esni, és valóban, viszonylag sok olyan templomról van tudomásunk az 1300 körüli évtizedekből, amelyek nem kerültek bele a pápai tizedjegyzékbe. Annak, hogy a kiegészített listába sem kerültek bele, az az oka, hogy egyeseket közülük eleve kápolnának neveztek, míg másoknál csak templomépületről van szó pap említése nélkül. Ez utóbbi persze nem feltétlenül perdöntő bizonyíték, mégis több érv szól e templomok kihagyása, mint felvétele mellett. A probléma lényegét két, földrajzilag egymástól távolos példával szeretném illusztrálni.

A zágrábi egyházmegye plébániáiról 1334-ben készült jegyzékben a gorici főesperesség egyik alesperességének összeírása olyan részleteket is tartalmaz, amelyeket más főesperességekben nem rögzítettek. A vivodinai alesperesi kerületben ugyanis – a kora újkori canonica visitatiókhoz hasonlóan – minden plébánia mellett feltüntették a fiókegyházaikat is.<sup>8</sup> A részletes felsorolás oka nem ismert, de talán nem tévedünk nagyot, ha úgy véljük, ennek az alesperesi kerületnek a sajátossága állt a háttérben. A listából kiderül, hogy a kerület plébániái közül csupán kettőnek nem volt filiája, és a nyolc plébániához összesen tizenöt további templom tartozott, vagyis csaknem háromszor annyi egyházas hely volt, mint ahány plébánia. Sajnos, ezekről a templomokról semmit sem tudunk a védőszentjükön kívül. Valószínűleg a terület szórtan elhelyezkedő települései miatt volt rájuk szükség, de azt nem tudjuk, hogy egy-egy kápolna hány családot szolgált. Elképzelhető, hogy ennek az alesperesi kerületnek a plébániáihoz valamivel több lélek tartozott, mint más vidékeken, de az is lehet, hogy egészen apró kápolnákról

<sup>8</sup> *Buturac, J.*: Popis i. m. 86. Vivodina: 2 filia, Metlika: 5 filia, Podzemelj: 2 filia, Črnomelj: 2 filia, Šemič: 3 filia, Vinica nad Kupi: 1 filia, Kápolnákat olykor más plébániák mellett is megemlíti a zágrábi püspökség összeírása, ilyen rendszerszerűen azonban csak ebben az alesperességben jegyezték fel őket. Ugyancsak találni utalásokat fiókegyházakra a pápai tizedjegyzékben is, például a honti főesperességben (Ipoly)nyék és az azonosítatlan *Cobum* filiaként van feltüntetve, mindkettő ennek megfelelően összeg nélkül. Vö. *Rationes collectorum*. 216.

van szó, ahol néhány tucat, a plébániatemplomtól távol lakó hívő lelkigondozását kellett biztosítani. Arról, hogy mit érthettek a korszakban „nagy távolságon”, egy 1342-ben kelt oklevélből alkothatunk képet.<sup>9</sup> Eszerint a Zala megyei nemesek Tapolcán tartott *generalis congregatióján* István fia Tamás és Diszeli Tywan fiai, Pál és János elmondták, hogy van a plébániájuktól (*ecclesia parochialis*) nagy távolságra lévő örökbirtokukon egy lakótelkük (*mansio*), de mivel az egyház közelében akarnak lakni, ezért egy nagy földrészüket elcserélték Keszin a veszprémi egyház jobbágyának földrészére. E cserébe a veszprémi püspök is beleegyezett. Tekintve, hogy a néhány évvel korábban készült pápai tizedjegyzék szerint a környék plébániahálózata meglehetősen sűrű volt (ez egyébként Zala megye egészére is igaz), a templomtól nagy távolságra lakni nem jelenthetett többet 3-3,5 kilométernél. Az ügy kimeneteléből ítélve ez már elég nagy távolságnak számított ahhoz, hogy valaki úgy döntsön, inkább beköltözik a faluba, és ezt mások is kellő indoknak fogadták el. Nem állítom, hogy a zágrábi egyházmegyei példában is ilyen kis távolsággal kell minden esetben számolni, de az sem valószínű, hogy a filiák távolsága az anyaegyháztól ennek a többszöröse lett volna.

A másik példa a csanádi egyházmegye területéről való. 1274-ben a Csanád nem ágai megosztották a megyében fekvő birtokaikon, és ekkor összesen nyolc fennálló templomot is megemlítettek, védőszentjükkel együtt.<sup>10</sup> A listában vannak ezen felül *-egyháza* utótagú helynevek is, ezek azonban a birtokosztály idején már biztosan nem működő templomok voltak. Az említett templomok közül csupán egy, Valkány került be a pápai tizedjegyzékbe. Ireg és Dál helyett megtaláljuk viszont, két pappal, az éppen a 13. század végén nevet váltó Makót, amely szerepelt a birtokosztályban, de templom nélkül.<sup>11</sup> Lovas közelében a rábéli plébániát találjuk, amely szintén a Csanád nem birtoka volt. A két valkányi templom, illetve az 1274-ben a közelükben említett, ma már nem azonosítható Szér és Szilas közül a tizedjegyzék szerint plébánia csak az egyik valkányi templomból lett.<sup>12</sup> Emellett néhány további adat is van a 13. század végén, illetve a 14. század első harmadában létező templomokról, például Kér Szűz Mária-templomát említik 1247-ben és 1284-ben, Béz Szent János-templomát 1329-ben és 1338-ban – utóbbi alkalommal az is kiderül, hogy kőből épült –, Szöllös Szent Péter-templomát szintén 1329-ben, Szentlászló és Szentmargit kőtemplomát 1322-ben.<sup>13</sup>

<sup>9</sup> Anjou-kori Oklevéltár 26. 1342. Kiad. Piti Ferenc. Bp.–Szeged 2007. 226. sz.

<sup>10</sup> ÁMTF 1.: Dál, Szent Egyed (854); Ireg, Szent István király (859); Kakat, Szent Kereszt (860); Lovas, Szent György (863); Szér, Szűz Mária (872); Szilas, Szent Imre (872); Valkány, Szent Ilona és Szent Erzsébet (875–876).

<sup>11</sup> ÁMTF 1. 863–864. 1299: Felvelnuk, quae moderno vocabulo Makofalva vocaretur. A települést 1337-ben már Wasarhel Mokonak nevezték.

<sup>12</sup> *Ortvay Tivadar*: Magyarország egyházi földleírása a XIV. század elején I. Bp. 1891. 421.

<sup>13</sup> ÁMTF 1. 849., 861., 870–872.

Ezeknek a közvetlen közelében szintén megtalálhatók a pápai tizedjegyzékben említett plébániák. Mindez arra figyelmeztet, hogy a 13. század közepe és a 14. század harmincas évei között az ország egyes részein elég jelentős változások mehettek végbe, az 1270-es, 1280-as években létező, kőből épített templomok nem feltétlenül váltak plébániatemplommá néhány évtizeddel később. Makó esetében felemelkedő mezővárosról van szó, amely emiatt az 1330-as években már viszonylag jelentősebb népességgel is rendelkezett. A valkányi plébánia négy korábbi templom területét olvasztotta magába. A Lovas és Rábé közötti váltást nem tudjuk ilyen okkal magyarázni, de biztosan megfelelő indoka volt annak, hogy Lovas helyett miért Rábéra került a plébánia. Az 1274-ben említett templomok későbbi sorsa nem ismert, lehet, hogy filiaként tovább működtek, de biztos volt olyan is, amelyet elhagytak a hívek, és idővel elenyészett.

A fenti két példa arra hívja fel a figyelmet, hogy nem érdemes megfontolatlanul kiegészítgetni a pápai tizedjegyzéket különféle templomokkal, pusztán arra alapozva, hogy a jegyzék készítése idején léteztek. A nyilvánvaló hiányokat, mint a győri egyházmegye plébániái, természetesen célszerű pótolni, és egyéb szempontok alapján is kerülhetnek be pótlólag adatok az adatbázisba. Minden esetben tudnunk kell azonban az indokot, legyen az közel egykorú jegyzék (mint a tarcafői főesperesség esetében), az alárendelt egyházak helyett egyben fizető intézmény (mint a pozsonyi káptalan birtokainak esetében), kifejezetten lelkipásztorkodással foglalkozó intézmény (mint a premontrei vagy az Ágoston-rendi prépostságok) vagy esetenként magának a plébániának, illetve a helyi plébánosnak az okleveles említése a tizedjegyzék készülése körüli években.

Ami a társaskáptalanokat és a szerzetesrendi prépostságokat illeti, a plébániahálózatban, pontosabban a hiányok pótlásában betöltött szerepük különösen az alföldi térségben látszik érdekesnek. Az egyébként igen kevés plébániával rendelkező váci egyházmegyében a 14. században négy premontrei prépostság (Jánoshida, Kökényes, Ócsa, Zsidó) és egy társaskáptalan (Tenyő) működött. A kalocsai egyházmegye területén Derzsen Ágoston-rendi prépostság, Hájszentlőrincen és Titelen pedig társaskáptalan volt, és bár hamar megszűnt, ebbe a körbe tartozott a 13. század végén említett géderi premontrei prépostság is – mindannyian az egyházmegye plébániákkal gyéren ellátott részének határán helyezkedtek el. A csanádi egyházmegyében a mezősomlyói társaskáptalan és a rövidéletű szaggyú premontrei prépostság említhető. A 13. században az efféle intézményeknek a száma még magasabb volt, és néhány olyan területen is találkozni velük, amelyek ugyan nem az Alföldön vannak, de a táj jellege és használata ahhoz hasonló (például a Fejér vármegyei Baracska prépostsága).

1. táblázat A Magyar Királyság plébániái a 14. század elején<sup>14</sup>

egyházmegye	tizedjegyzék	más jegyzék	csoportos <sup>15</sup>	prépostság	egyedi	kérdéses	összesen	azonosítatlan	%
ESZTERGOM	426		48	4	27		<b>505</b>	23	4,55%
Eger	747	30		1	5		<b>783</b>	46	5,87%
Győr			189	3			<b>192</b>		
Nyitra	81				3		<b>84</b>	3	3,57%
Pécs	586				9		<b>595</b>	45	7,56%
Vác	29			5	7	4	<b>45</b>		
Veszprém	489			4	30		<b>523</b>	9	1,72%
KALOCSA <sup>16</sup>	108		15		1	2	<b>126</b>	13	10,32%
Bosznia	6						<b>6</b>	1	16,67%
Csanád	212					1	<b>213</b>	8	3,76%
Erdély <sup>17</sup>	600	14			36		<b>650</b>	7	1,08%
Milkó			14				<b>14</b>		
Várad	234			1	1	1	<b>237</b>	4	1,69%
Zágráb	10	440					<b>450</b>	28	6,22%
<b>Összesen</b>	<b>3528</b>	<b>484</b>	<b>266</b>	<b>18</b>	<b>119</b>	<b>8</b>	<b>4423</b>	<b>185</b>	
%-ban	79,76%	10,94%	6,01%	0,41%	2,69%	0,18%	<b>100%</b>	4,23%	

Ugyanebbe a sorba illeszkedik a 14. század közepén a gersei Pető Margit által alapított pápoci prépostság is.<sup>18</sup> Néhány, a korábbi szakirodalomban ismeretlen rendű monostorként számontartott intézmény esetében is felmerülhet annak lehetősége, hogy valójában társaskáptalanok, vagy legalábbis nagyobb létszámú papsággal rendelkező lelkipásztori központok voltak. A gyanúba keverhető intézmények

<sup>14</sup> Az adatok forrásainak felsorolása megtalálható a <http://kozepkori-terszervezes.abtk.hu> oldalon. Itt köszönöm meg Hegyi Gézának az erdélyi adatokkal kapcsolatban nyújtott értékes segítségét.

<sup>15</sup> A győri egyházmegye plébániái 4,3%, a fennmaradó kisebb egységek aránya 1,7%.

<sup>16</sup> A korábbi cikkben (F. Romhányi B.: A középkori magyar plébániák i. m.) közölt táblázathoz képest, az adatok szisztematikusan ellenőrzése következtében egyes templomok azonosítását vagy besorolását érintő változás miatt módosult a plébániák száma. Az azonosítatlan plébániák aránya az egri, a kalocsai, a pécsi és a zágrábi püspökségben meghaladja az 5%-ot, az esztergomi és a csanádi egyházmegyében pedig megközelíti azt. Ezekon kívül – ezúttal nem számítva a csupán fél tucatnyi plébániával rendelkező boszniai püspökséget – az erdélyi és a nyitrai püspökség adata haladja még meg az 1%-ot. A déli egyházmegyék esetében a 15. századtól a területüket érő török támadások miatti településpusztulás állhat a háttérben. Az egri püspökség területén az azonosítatlan plébániák fele a zemlénai főesperesség területén volt, ami talán a 13–14. században létesült hegyvidéki irtásfalvak részleges feladásával függhet össze. Vélhetően ebben az összefüggésben értelmezhető a 14. század végén a Koriatovics Tódor podoliai hercegnek tett adomány és az általa kezdeményezett telepítés, amelynek következtében immár más jellegű, transzhumáló – vallásilag pedig ortodox – népesség vette használatba a vidéket.

<sup>17</sup> A szebeni dékánuság esztergomi érsek alá rendelt plébániáival együtt.

<sup>18</sup> *Bedy Vince*: A pápoci prépostság és perjelség története. Győr 1939. 5–7.

közé tartozik például a Szolnok vármegyei Tétmonostor, a Bodrog vármegyei Tárnokmonostor, de akár a Csongráddal szemközi Ellésmonostor is. Ehhez hasonló intézményre a 16. század közepéről is ismerünk példát: a cikói templomban 1546-ban nem kevesebb mint kilenc pap szolgált.<sup>19</sup> Az intézménytípus iránti igényt jelzi a 13. században a csanádi egyházmegyébe eső ittebői bencés apátság esete is, amelyről 1219-ben azt írták, hogy a szerzetesek – miután hamispénz verésén érték őket – megszöktek, a püspök pedig, kihasználva az alkalmat, társaskáptalanná alakította a monostort.<sup>20</sup>

## A plébániák és a telkek kapcsolata

Már a korábbi elemzés során feltűnt, hogy a plébániák száma és a telkek száma között valamiféle összefüggés lehet, amit az is megerősített, hogy az egy plébániára jutó telkek aránya közel esett a hasonló, 1328-ban készült francia összeírás alapján számolt arányokhoz. Eredetileg a szakirodalomban hagyományosan használt 400 000 telekkel számolva 93,2 telekről beszélhetünk, a francia összeírás szerint ugyanez az arány 104,2 háztartás/plébánia. Egy későbbi cikkben továbbá arra a következtetésre jutottam, hogy az általában emlegetett 400 000 adóportánál valamivel többnek kellett lennie a 15. század végén: a katonaállítási kötelezettségek alapján ez a szám 428 000–432 000 közé esett.<sup>21</sup> A különbség oka az, hogy a kincstár könyvelése pénzforgalmi szemléletű volt, ezért az adó beszedésének költségét (esetünkben mintegy 7%-ot) – amely már be sem érkezett a kincstárba – eleve nem könyvelték el. A 15. században kétféle módon határozták meg a megyénként kiállítandó katonák számát: 33 telek után egy fő, vagy 100 telek után 3 fő. A két számítási mód közötti 1%-os különbség éppen 4000 telket jelent. A valóságban azonban, úgy vélem, mindkét számítás közelítés volt, és a két szám átlagával, 430 000 adóportával érdemes számolni, ami még szorosabb összefüggést mutat a plébániákkal. Kérdés azonban, hogy a 15. században meglévő 430 000 adóporta valóban megvolt-e már a 14. század elején, amint az a plébániák száma alapján felvethető. A kérdésre akár egy egyszerűnek tűnő számítással is felelhetnénk: elég volna az adóporták feltételezett számát megszorozni a háztartások átlagos létszámával, majd az így kapott lélekszámot kiegészíteni a

<sup>19</sup> K. Németh András – Szeberényi Gábor – Fedeles Tamás: Az egyházmegye templomos helyeinek adattára. In: A pécsi egyházmegye története. I/2. A középkor évszázadai (1009–1543). Rövidítések adattarak, mutató. Szerk. Fedeles Tamás – Sarbak Gábor – Sümegei József. Pécs 2009. 103.

<sup>20</sup> ÁMTF 3. 316–317. A társaskáptalan valószínűleg a tatárjárásnak esett áldozatul, a térség demográfiai viszonyainak átalakulása pedig nem igényelte a felélesztését.

<sup>21</sup> F. Romhányi Beatrix: És ha mégis tudtak számolni? Avagy: hány katona kell az ország védelmére? In: Hadi és más nevezetes történetek. Tanulmányok Veszprémy László tiszteletére. Szerk. Kincses Katalin Mária. Bp. 2018. 115–116.



társadalom más, nem jobbágy jogállású csoportjainak létszámával, és ha a kapott eredmény megfelel az ország korabeli lélekszámának, akkor a válasz igen. Ebben a számításban azonban több bizonytalansági tényező is van, kezdve mindjárt az átlagos háztartás méretével.

A kérdésselvetés megalapozottsága szempontjából fontos megjegyezni, hogy az egész Európában a 13. század közepe és a 14. század eleje között megszilárduló plébániarendszer a kontinens egyes részein nemcsak a középkor végét, hanem az újkort is megérte. Az angol szakirodalom megállapítása szerint a Taxatio plébániáinak döntő többsége megérte a kora újkort, és ennek folyományaként a 16. századra a 'parish' jelentése magába foglalta a plébánia mellett a községet is.<sup>22</sup> Franciaországban, ahol a plébániák és háztartások jegyzéke alig néhány évvel a magyarországi pápai tizedjegyzék előtt készült, a következő országos, bár kevésbé teljes adójegyzéket 1581-ben készítették, amely az angol példához hasonló következtetésre enged jutni.<sup>23</sup> Ilyen, részben adóztatási, részben egyházi céllal készült jegyzékeket, illetve egyházlátogatási jegyzőkönyveket Magyarországon is a 16. századtól ismerünk. A zágrábi egyházmegye plébániáit 1501-ben írták újból össze. Az esztergomi és a veszprémi egyházmegye területén a 16. század közepén végeztetett vizitációt az illetékes ordinárius.<sup>24</sup> A váradi egyházmegyéből a trienti zsinat támogatására gyűjtött adóról maradt fenn forrás, az egri egyházmegye alsó egyházi szervezetéről pedig az 1570-re keltezhető *Szent János Könyvből* alkothattunk képet.<sup>25</sup> Ezek alapján látszik változás a plébániahálózatban a 14. századi állapothoz képest, de a plébániák száma érdemben nem változott. Országosan vizsgálva, amennyi új feltűnik e jegyzékekben, nagyjából ugyanannyi el is tűnt a 14. századiak közül. A helyzet tehát a reformáció hajnalán az ország nagy részén nem tért el gyökeresen a nyugat-európaiktól. Kivételt a Délvidék és Dél-Erdély

<sup>22</sup> F. Romhányi B.: A középkori magyar plébániák i. m. 342–343. Vö. még Beat A. Kümin: The English Parish in a European Perspective. In: The Parish in English Life 1400–1600. Eds. Kathrine L. French – Gary G. Gibbs – Beat A. Kümin. Manchester 1997. 20.; Norman J. G. Pounds: A History of the English Parish: The Culture of Religion from Augustine to Victoria. Cambridge 2000. különösen: 123.

<sup>23</sup> Lot, F.: L'état des paroisses i. m. 59. Az 1328-as jegyzék hibáit 1341-ben igazították, de országos felmérést a 16. századig nem kezdeményeztek. A 'paroisse' idővel Franciaországban is egyet jelentett a községgel, amelynek neve a francia forradalom idején lett egységesen és máig 'commune'. A tapasztalatok szerint egyébként a magyarországi plébániahálózat nem a környező országokéhoz hasonlítható leginkább, hanem Észak-Franciaorszáéhoz. Ismerte a két terület közötti középkori kapcsolatokat, nem nehéz megtalálni a közvetítő közeget sem, amely vélhetően több csatornán keresztül is biztosította az információáramlást (például a liège-i egyházmegyéből érkező egyháziak, a ciszterci rend, a párizsi egyetemet járt egyháziak, a vallon telepések, a limoges-i importtárgyak). E tanulmányban ezért kiemelt helyen szerepel a francia példa.

<sup>24</sup> Tóth Krisztina: Egyházlátogatás az esztergomi főegyházmegyében a 16–17. században. Egyháztörténelmi Szemle 1. (2000) (<https://bit.ly/3zekDAC>, letöltés 2021. máj. 21.)

<sup>25</sup> Karácsonyi János: Békésvármegye története II. Gyula 1896.; Liber sancti Johannis Capituli Agriensis. Az egri káptalan Szent János Könyve. Kiad. Kovács Béla. Eger 2005.

jelenthetett, ahol a korábbi plébániahálózat az ortodox népesség arányának növekedése miatt zsugorodott. Ezt a helyzetet tükrözi a csanádi püspök jövedelmének és ezzel párhuzamosan az általa kiállítandó katonák számának csökkenése a 15. század végén,<sup>26</sup> hozzátevé, hogy más, a határtól távolabbi egyházmegyék növekménye ezt a csökkenést is pótolta. A 16. században például Zala és Pozsony vármegyében tűnnek fel nagyobb számban új plébániák. Zalában a Balaton környékén tovább sűrűsödött a korábban sem ritka plébániahálózat, Pozsony vármegyében pedig a sasvári főesperességben, ahol a 14. században még csak négy plébánia volt, a 16. századra számos új plébánia tűnt fel. Hasonló folyamatot tükröz az egri egyházmegye 16. század végi jegyzéke is.

Ahhoz, hogy a tanulmány elején feltett kérdést megválaszolhassuk, érdemes a témát mindkét oldalról megvizsgálni. Egyrészt szemügyre kell venni a plébániát mint intézményt a plébános jövedelme szempontjából, másrészt a jobbágytelket mint adóztatható gazdálkodó egységet.

## A plébános jövedelme

A plébániák alapításánál az egyház mindig két szempontot érvényesített: lelképásztori szempontból alkalmas helyen legyen, a jövedelem pedig biztosítsa a stabil működést. Utóbbi lényegében azt jelenti, hogy a hívek által fizetett tized – pontosabban annak meghatározott része – fedezze a plébános és házanépe költségeit. A tized összegéről, pénzben kifejezhető értékéről csak nagyon tág fogalmaink lehetnek, ennek tényleges megbecsülésére sajnos a pápai tizedjegyzék sem alkalmas. Az arányokat azonban ismerjük, ami lehetőséget nyújt arra, hogy valamiféle képet alkossunk a plébános háztartásának életszínvonaláról.

A két alapvető tizedköteles termény, a gabona és a bor közül az előbbi tűnik érdekesebbnek. Egyrészt azért, mivel bor nélkül még csak-csak el lehet lenni, de kenyér nélkül semmiképpen, másrészt a gabonából el kellett tenni egy részt az adón felül is minden évben, vetőmagnak.

Az egyszerűség kedvéért számoljunk egy olyan plébániával, amelyhez éppen száz jobbágyporta tartozik. Ezek éves gabonatermését vegyük 100 egységnek. Ebből az egyház kap 10 egységet, amiből  $\frac{1}{16}$  rész illetett egy átlagos falusi plébánost, vagyis az övé 0,625 egység.<sup>27</sup> Egy telek egységnyi termésére vetítve ez

<sup>26</sup> *F. Romhányi B.*: És ha mégis tudtak számolni? i. m. 110.; *F. Romhányi Beatrix*: Egy furcsa régió: a Temesköz a középkori egyházi intézményhálózat változásainak tükrében. In: *Urbs, civitas, universitas. Ünnepi tanulmányok Petrovics István 65. születésnapja tiszteletére.* Szerk. Papp Sándor – Kordé Zoltán – Tóth Sándor László. Szeged 2018. 82–93.

<sup>27</sup> Az  $\frac{1}{16}$  rész volt a legáltalánosabb, de egyes vidékeken, például az erdélyi vagy veszprémi egyházmegyében, a plébánost ennél nagyobb rész illette meg. Ennek oka az lehetett, hogy a plébániához az

62,5%. A parasztgazdaság felől nézve a dolgot: a termés 1 egység, ezúttal ez a 100%. Ebből a jobbágy tizedet ad az egyháznak, kilencedet fizet a földesúrnak (igaz, a kilenced törvény majd csak 1351-ben születik meg, de az átlagos földesúri járadék már azt megelőzően is körülbelül ennyi lehetett). Ez összesen kétszer 10%. A maradékból még elteszi a vetőmagnak valót, ami a szakirodalom szerint a teljes termés  $\frac{1}{5}$  -  $\frac{1}{6}$  része, vagyis 16,7-20%.<sup>28</sup> Ezek szerint a termésnek a háztartás által felhasználható része nagyjából 60-63,3%. Gyengébb adottságú területeken a vetőmag-hányad elérhette a termés negyedét is, ebben az esetben 55% maradt a jobbágnak. Vagyis egy falusi plébános – akinek a háztartása szintén nem egy személyes – nagyjából egy korabeli jobbágy életszínvonalán élhetett a tized neki járó részéből. Ez pedig jobbára megfelel annak, amit az eddigi kutatások alapján gondolunk.

Az ímént az egyszerűség kedvéért javasoltam, hogy vegyünk száz telket alapul a számoláshoz, csakhogy az eredmény szerint pontosan erre a száz körüli – a szélső értékeket tekintve 80-120 közötti – telekre volt szükség ahhoz, hogy a plébános jövedelme elérje a paraszti háztartásokét. Ez természetesen az országos átlagot jelenti, és egyedi esetekben ettől eltérő eredményre is juthatunk, ami lehet valamely művelési ág regionális túlsúlyának vagy egy terület sajátos településhálózatának a következménye (például szőlőművelés, állattartás, illetve hegyvidéki aprófalvak). És ezzel visszajutottunk a fenti kérdéshez: a 14. század elején megvolt-e már a 15. századból ismert 430 000 telek. A válasz ezek szerint igen, és a pápai tizedjegyzék készítésekor ez a korreláció nagyon erős volt. Az a néhány tucat plébánia, amelyet a 4300-on felül találtunk, azzal függ össze, hogy bizonyos településeken nem vagy nem elsősorban a teljes jobbágyok terménytizede jelentette a plébános jövedelmét. Ebbe a körbe tartozhatott például a városi plébániák többsége, illetve a mintegy három tucat, plébániaként is működő társaskáptalannak és reguláris prépostságnak egy része is. Részben ide sorolhatók azok a – számunkra a 14. század elején sajnos kevésbé látható – plébániák is, amelyeknek hívei nem vagy alig termeltek gabonát, mert (például) állattartással foglalkoztak. Erre vonatkozóan a 15. századból rendelkezünk adatokkal, amikor a tized helyett már úgynevezett keresztény pénzt fizettek.<sup>29</sup> A 14. században ilyen plébániák viszonylag kis

átlagosnál kevesebb porta tartozott, vagy a régióban a tizedköteles termények kisebb arányt képviseltek a gazdálkodásban. A tizedfizetésről bővebben lásd *Hegyí Géza*: Tizedszedés a középkori erdélyi egyházmegye Meszesen-túli részein. Szabolcs-Szatmár-Beregi Szemle 45. (2010) 3. sz. 285–297., további szakirodalommal.

<sup>28</sup> A 18. században a Magyar Királyság területén átlagosan 20%-nyi vetőmagszükséglettel számoltak. Vö. *Glósz József*: Gabonakereskedelem és hadseregellátás. Történelmi Szemle 62. (2020) 595–608., különösen: 598.

<sup>29</sup> *Kubinyi András*: A Magyar Királyság népessége a 15. század végén. Történelmi Szemle 38. (1996) 144. A keresztény pénzt a tizedköteles terméssel nem rendelkező jobbágyok fizették tized helyett az

számban lehettek a rendszerben, mivel éppen ezeket pótolták a fentebb említett társaskáptalanok és szerzetesi prépostságok. Az egyes főesperességekben fizetett pápai tized átlagai alapján ilyen plébániákkal leginkább az erdélyi egyházmegye ózdi és telegdi, az egri egyházmegye borsovai, valamint a zágrábi egyházmegye gorai, zagorjei, gorikai és dubicai főesperességeiben számolhatunk.

Részben a nyugat-európai párhuzamok, részben a későbbi magyarországi adatok, valamint a pápai tizedjegyzékben a városi plébánosok által fizetett tizedösszegek arra utalnak, hogy a városi plébániákhoz átlagosan jóval több, akár két-háromszor annyi háztartás tartozott, mint a falusi plébániákhoz. Ennek forrásokkal történő alátámasztására nem sok lehetőségünk van, de két erdélyi adat fennmaradt, ráadásul éppen az 1330-as évekből, amelyekből az egy plébániára jutó háztartások száma kiszámítható. A szászvárosi dékánosság kilenc plébániájának területén 1334-ben összesen 1426 füstöt, vagyis háztartást írtak össze. Ez plébániánként 158,4 füstöt jelent, a három városi kiváltsággal rendelkező település, Szászváros, Igen és Krakko nélkül azonban az átlag 96 füst/plébánia.<sup>30</sup> A másik példa a sebesi dékánosság papjainak 1330. évi egyezsége az erdélyi káptallal. Eszerint a dékánosság a korábbi 1 márka/60 telek census helyett egységesen 52 márkát tartozott fizetni a káptalan részére, amiből arra következtethetünk, hogy abban az időben  $52 \times 60 = 3120$  füsttel számolhattak. Ez 27 vagy 28 plébániára elosztva 111–115 füstöt jelent plébániánként.<sup>31</sup>

Ebből a modelltől viszont nem következtethetünk a nemesi telkek arányára, amelyek az egyházi tizedet a 14. század elején még a jobbágyportákkal azonos módon fizették, egyéb adókötelezettségeik azonban nem voltak. Az biztos, hogy ezeknek az aránya alatta volt a késő középkori, kora újkori szintnek, amikor arányuk a szakirodalom szerint 4–5%-ra tehető,<sup>32</sup> de hogy mennyivel, arra vonatkozóan nincs megfelelő forrásunk. Az összképet azonban ezek a telkek alig befolyásolják.

---

egyháznak. Az újkorban kereszténypénznek vagy sarlópénznek nevezték a földesúrnak hasonló okból fizetett adót is.

<sup>30</sup> Urkundenbuch zur Geschichte der Deutschen in Siebenbürgen 1. Hrsg. Franz Zimmermann – Carl Werner. F. Michaelis. Hermannstadt 1892. (a továbbiakban: UGDS 1.) 464–465. Visszaszámolva egyébként a városias településekre átlagosan 283,3 füst jut, ami éppen háromszorosa a falusi átlagnak. Köszönöm Hegyi Gézának, hogy erre és a következő adatra felhívta a figyelmemet, valamint a még publikálatlan kutatási eredményeit megosztotta velem.

<sup>31</sup> UGDS 1. 433–435. A sebesi dékánosság területén városias település volt Szászsebes, Alvinc és Szerdahely. A közeli szászvárosi analógia alapján hármukra 850 telket számolva, a falusi plébániák átlagos füstszáma 91–95 volt.

<sup>32</sup> *Kubinyi András*: A Magyar Királyság népessége a 15. század végén. *Történelmi Szemle* 38. (1996) 146–147. A kérdéstől az egytelkes nemesek kapcsán újabban lásd *Neumann Tibor*: „Egytelkes nemes”. Egy középkori fogalom magyarozatához. *Történelmi Szemle* 54. (2012) 337–345. Kubinyi a nemesek arányát 4,4%-nak vette.

A telkek számára vonatkozó állításnak további következményei vannak. Egyrészt a teleknek adóegységként a 13. század végén már országosan jelen kellett lennie, különben nem jöhetett volna létre az 1330-as évekre a pápai tizedszedők által regisztrált plébániahálózat. Másrészt a telkek száma a késő középkorban gyakorlatilag nem változott. Ez nem azt jelenti, hogy ne alakítottak volna ki egyes területeken új telkeket, ezeket azonban ellensúlyozta más területeken a telkek számának csökkenése, az egyensúly tehát dinamikus volt. Ezzel összefüggésben azt is fontos hangsúlyozni, hogy a települések számának és ez által az egy plébániára jutó falvak számának emelkedése – többek között a késő középkorban megfigyelhető telekaprózódás, illetve a korábbi települések gyakori megkettőződése miatt – nem mond ellent annak, hogy az adóporták száma összességében nem változott. Harmadrészt, a telkek számának változatlansága azt is jelenti, hogy az eltartott, az élelmiszer-termeléssel közvetlenül nem foglalkozó népesség aránya jelentősen nőtt, ami mindenképpen feltételezi a mezőgazdaság termelékenységének számottevő növekedését. A megtermelt gabona mennyiségének jelentős növekedését támasztja alá a késő középkortól adatolható gabonaexport megléte is.

A fent leírtakkal kapcsolatban joggal merülhet fel a kétely, hogy a 13–14. században vajon ilyen alapon, ennyire végiggondolva, végigszámolva határozták-e meg a falusi plébánosok jövedelmét. Bármilyen egyszerűnek tűnik is a végeredmény, egészen biztosan nem egy lépésben, rövid idő alatt alakult ki. Mielőtt ugyanis a késő középkorban is meglévő plébániahálózat nagyjából a 13. század második felére, végére kialakult, volt Európában egy nagyjából 80-100 éves „kísérleti fázis”. Angliában valóban maradtak fenn adatok 100-200 lelkes plébániákról a 13. század elején, amelyek – mivel fenntarthatatlannak bizonyultak – hamar meg is szűntek.<sup>33</sup> Vannak arra utaló jelek, hogy ez a fázis Magyarországon is létezett, de itt a tatárjárás is erősen hozzájárult e korai templomok elenyésztéséhez.<sup>34</sup> Ebben a mintegy évszázadnyi időszakban az egyházi és világi elit tapasztalatot szerezhetett arról, hogy egy plébánia fenntartásához mennyi jövedelemre van valójában szükség. Mennyi a túl kevés, túl sokat pedig nyilvánvalóan szintén nem akartak adni. Ebben a rendszerben tulajdonképpen csupa egyszerű szám van: négyvel, ötten, tízzel, esetleg hattal kell osztani. A tized és a kilenced számítása világos, a plébános – általában – a tized negyedének negyedét kapta. A jobbágnak sem kellett feltétlenül hattal osztania, ha a vetőmagot az után tette félre, miután lerótta az adóját, tehát a megmaradt 80% ötödét tette el

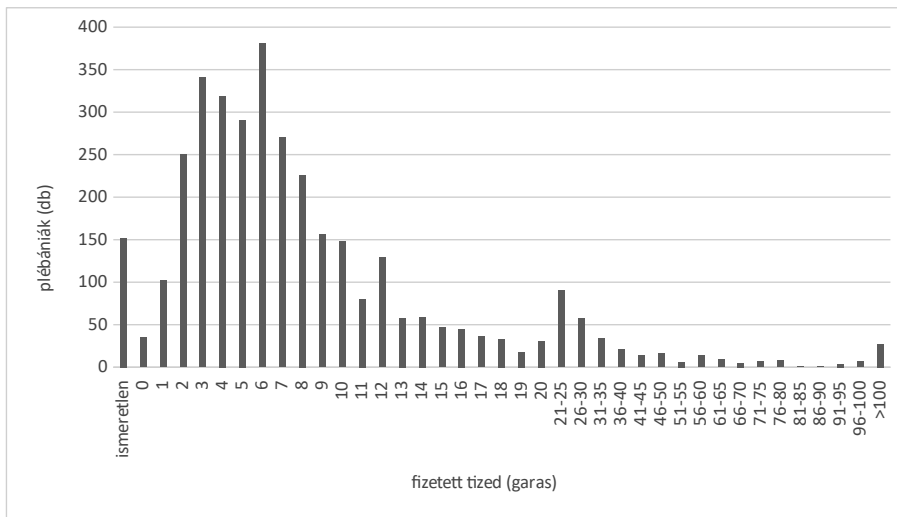
<sup>33</sup> *Beat A. Kümin: The English Parish. In: The Communal Age in Western Europe c. 1100–1800: Towns, Villages and Parishes in Pre-Modern Society. Basingstoke 2013. 40–42.*

<sup>34</sup> *F. Romhányi Beatrix – Laszlovszky József: A tatárjárás pusztítása és a magyarországi templomhálózat. Századok 155. (2021) 601–630.*

(illetve a negyedét vagy harmadát, ha a nagyobb vetőmagszükséglettel számolunk). Mindemellett az átlagos telekszámától biztosan volt eltérés felfelé és lefelé is. A jövedelem jelentősebb megváltozása nélkül ez  $\pm 5\%$ -ot (95-105 telek/plébániát) biztosan jelenthetett, egyéb tényezők pedig (például sajátos lelkipásztori feladatok, valamilyen többletjövedelem megléte) a szórás növekedését is eredményezhették a rendszerben. Fontos azt is szem előtt tartani, hogy 100 telek az egyik régióban nem volt azonos méretű egy másik régióban lévő 100 telekkel, hektárra átszámítva ez a különbség akár kétszeres is lehetett.

Gyakorlati szempontból nézve viszonylag erős határ alul volt. Valószínűleg előfordult, hogy egy meglehetősen kis közösség számára, lelkipásztori okok miatt (mert például mindentől messze voltak) létrehoztak egy plébániát, de ha nem bírták eltartani a papot, akkor előbb-utóbb mégis hozzácsatolták azt egy másik plébániához. Nyugat-Európában a Fekete Halál után sem mentek 300 lélek alá, és már ezt is csak a valóban gazdag helyeken engedhették meg maguknak (például London környékén). Ez a 300 lélek a demográfiai ökölszabály szerinti 5 fős háztartás modellel 60 telek, a Kubinyi által a 15. században feltételezett és arra az időszakra vonatkozóan szerintem is tartható 6,2-6,5 fő/háztartás esetén 45-50 telek.<sup>35</sup> (Hozzá kell azonban tenni, hogy ez a 14. század elejére nem tűnik valószínűnek, bár egyes, kivételes esetekben nyilván nem is zárható ki.) Ez persze azt is jelenti, hogy az a pap, aki egy ilyen plébánián szolgált, elég szűkösen élt. A pápai tizedjegyzékben akadnak ilyen feltűnően kis jövedelműek, akik csupán 1-2 garast vagy éppen semmit sem fizettek, de nem túl sokan. A többség meglehetősen egységesen vallott a jövedelméről: a legtöbben 1-2 márka után fizettek nagyjából 4-12 garas tizedet, a medián 6 garas volt. (1. ábra, 1. térkép) Ez arra utal, hogy a mögöttük lévő közösség jövedelemtermelő képessége is hasonló volt. Mindez végső soron nem változtat a statisztikai tényen, hogy egy plébániára átlagosan 100 jobbágytelek jutott. Nehéz megbecsülni, hogy mekkora volt a szórás, de a fizetett tizedek alapján ítélve a plébániák legnagyobb részéhez 80-120 telek tartozhatott. Mindenesetre úgy tűnik, hosszú kísérletezés után 1300 tájára kialakult egy átlátható, könnyen kezelhető rendszer, amely az egykorú parasztgazdaságok jövedelmezőségéhez igazította a falusi plébánosok jövedelmét.

<sup>35</sup> Ennél alacsonyabb, 4-4,5 fős családmoddelt valószínűsít Csukovits Enikő a római Szentlélek-társulat anyakönyveinek magyar vonatkozású bejegyzései alapján (Családi viszonyok a középkorvégi Magyarországon. In: „Magyaroknak eleiről.” Ünnepi tanulmányok a hatvan esztendő Makk Ferenc tiszteletére. Szerk. Piti Ferenc – Szabados György. Szeged 2000. 107–125). Ezzel a modellel számolva egy plébániára legalább 70-75 háztartás esne. Ezt a családmoddelt azonban problematikus a társadalom egészére kivetíteni. Érvei mindenképpen megfontolandók a társadalom magasabb státuszú, tehetősebb rétegeit tekintve. Az ország népességének elsősorú többségét kitevő falusi, paraszti népességre vonatkozóan azonban a minta nem tekinthető reprezentatívnak.

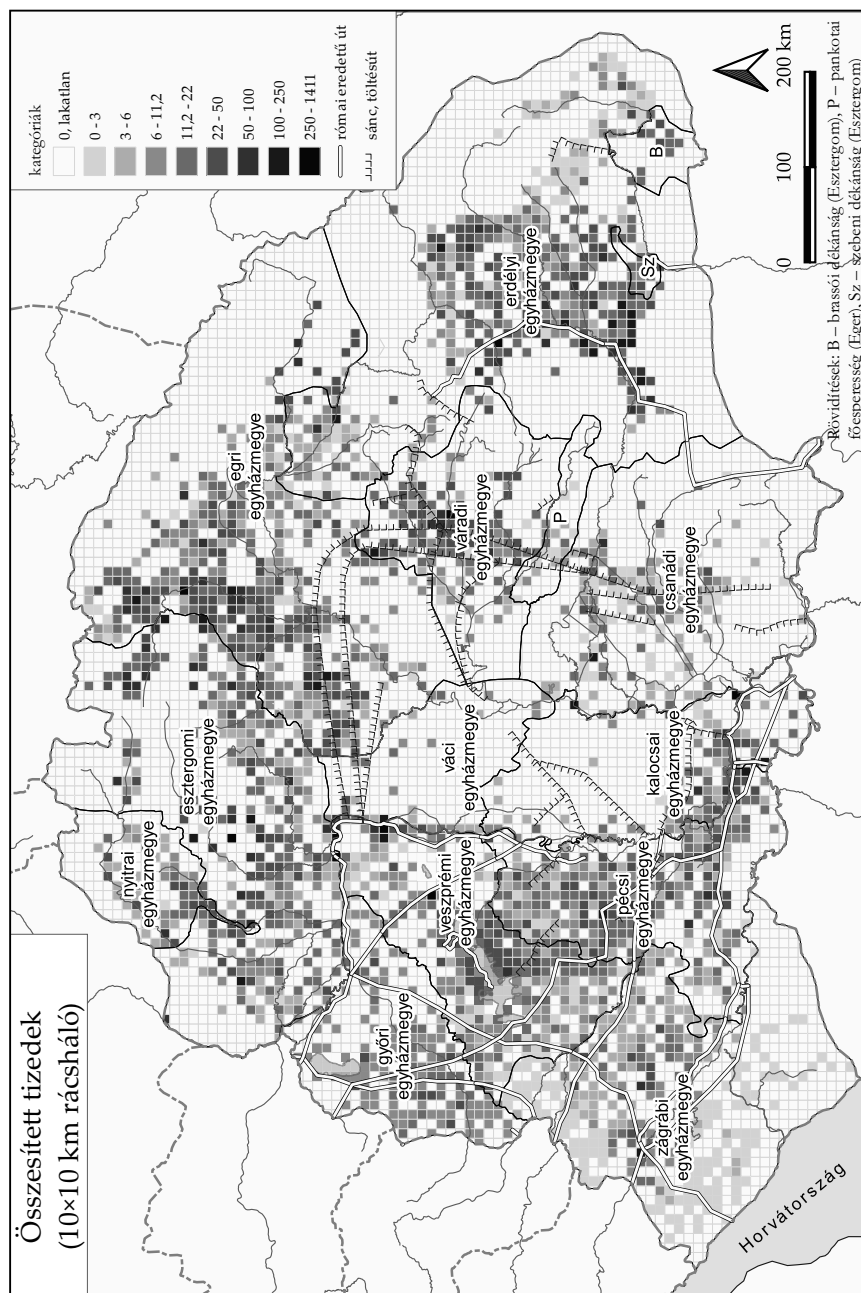
1. ábra A fizetett pápai tized (éves átlag, kerekítve, garasban számítva)<sup>36</sup>

<sup>36</sup> A tizedjegyzék adatai alapján a fizetett tized átlagosan, országosan 11,2 – a zágrábi egyházmegyével együtt 10,4 – garas volt, a falusi plébánosok által fizetett tized átlaga pedig 9 garas (a zágrábi egyházmegyével együtt 8,7 garas); a medián 6,3 (Zágrábbal 6) garas. A tizedjegyzékben mintegy 4% azon plébániák aránya, ahol az összeget nem jegyezték fel. Fél garasnál kevesebbet fizetett 1%, évi átlagban legfeljebb 2 garast fizetett 8%. A többség (65%), 3-12 garas közötti összeggel adózott (ezek fele 4-7 garast fizetett), a plébániák 87%-a legfeljebb 20 garast fizetett évente. A zágrábi egyházmegye azon 12 főesperessége, amelynek egyben fizetett tizedét ismerjük, hasonló képet mutat, bár az általuk fizetett tized átlaga alatta marad az ország többi részén ismert átlagnak. Azok a plébániák, amelyeknek 20 garas fölött volt az adója, vagy a teljes quartával rendelkező kiváltságos intézmények voltak (például az erdélyi száz plébániák jelentős része), vagy a mezővárossá válás küszöbén álló településen működtek (például az egri egyházmegyében Maklár vagy Nagytálya, a pécsi egyházmegyében Eszék). Összehasonlításképpen, a városi adóösszegek átlaga csaknem 80 garas. Az egyházmegyék közül a pécsi (7,3) átlaga kevéssel a medián felett van, a csanádi (6,1) megegyezik vele, a zágrábi (4,2) pedig valamivel alatta marad. A többi egyházmegyéé mind lényegesen magasabb, többnyire az átlag körül mozog. A magyar területen mindössze hat plébániával rendelkező boszniai püspökséget nem számítva a legmagasabb átlag az esztergomi (15,6), a kalocsai (15,3) és a váci (19,3) püspökségben jön ki, utóbbit azonban a pesti plébánia erősen felfelé húzza: a nélküle számított átlag 11,04 garas, ami illeszkedik az országos átlaghoz.

Fontos hangsúlyozni, hogy 1332 és 1337 között nem a teljes papi jövedelmet adóztatták meg, hanem annak csak az egyházi tizedekből származó részét, így az alacsonyabb összegekkel adózók esetében nem feltétlenül kell minden esetben szegényebb plébániákra gondolni, bár nyilván bőven voltak ilyenek is köztük. Az óvatosság különösen a nagyállattartó területeken indokolt, ahol a hívek tized helyett talán már ebben az időben is a 15. századi keresztény pénzhez hasonlóan fizettek az egyháznak.

Különbséget kell tenni a statisztikai átlag és a medián között, utóbbi még a falusi plébániák esetében is csaknem 3 garassal alacsonyabb összeget jelent. Mindemellett az átlag és a medián is eltakarhat olyan regionális különbségeket, amelyek csak e területek alaposabb mikrovizsgálatával válhatnak láthatóvá. E különbségek – az átlag mögötti szórás – feltárása fontos adatokkal szolgálhat a helyi termelési viszonyokról és jövedelmezőségről, illetve szerencsés esetben a hozzávetőleges teleknagyságokról is. A statisztikai átlag és a lokális adatok együttes elemzése hasznos tanulságokkal szolgál továbbá a hosszabb távú folyamatok vizsgálatakor is.

1. térkép A fizetett pápai tizedek 10x10 km-es ráccsellánként összesítve



A milkói püspökség egykori területeiből alakult a késő középkorban a brassói dékántság.

Készítette: F. Romhányi Beatrix



Ellenpróbaként tegyük fel, hogy mégsem volt 430 000 adóporta az Anjou-kor elején. Azzal – úgy vélem – nem érdemes számolnunk, hogy több volt (bár elméletileg ez is elképzelhető). Életszerűbbnek tűnik azonban annak feltételezése, hogy kevesebb volt, hiszen például a peremterületek betelepítése még nem zárult le. Csupán 9-10%-kal kevesebb telekkel számolva az egy plébániára jutó telkek száma nagyjából 90 – ez, úgymond, még elképzelhető. Ebben az esetben vagy már 1300 körül 5 főnél nagyobb, kb. 5,5 fős átlagos jobbágháztartásokkal kellene számolnunk, vagy magasabb arányt jelentett a nem jobbágy jogállású népesség, a jobbágynépesség lélekszáma pedig kevesebb volna, mint 2 millió. Bármelyik modellt fogadjuk el, egy jobbágyteleknek a teljes népességre vetítve csaknem 6 főt kellene eltartania, ami kb. 12-14%-kal több termést, vagyis vagy ennyivel jobb termelékenységet, vagy ennyivel nagyobb szántott területet feltételez. A kérdés az, hogy a korabeli európai és magyarországi termelési viszonyok között ez vajon elképzelhető-e. Franciaországban például azok, akik vitatják a nevezetes ötös szorzó érvényességét a középkori viszonyok között, nem felfelé, hanem lefelé szokták módosítani.<sup>37</sup> A harmadik lehetőség az, ha az ország népességét vesszük arányosan kevesebbnek; ekkor viszont az egy plébániát eltartó hívek száma kerülne mind a francia, mind az angol adat alá. Ráadásul ebben az esetben az egy koldulórendi kolostorra jutó lélekszám is csökkenne, és azt kellene feltételeznünk, hogy Európában a Magyar Királyság kolostoreltartó képessége volt a legerősebb – ezt pedig, valljuk be, nehezen tudnánk további érvekkel alátámasztani.

## A lélekszám

A fentiek alapján, a bizonytalanságokat mindvégig szem előtt tartva, érdemes valamiféle modellt készíteni az ország 1300 és 1500 közötti népesedési viszonyairól is. Az ország teljes lélekszáma 1330 körül mintegy 2,3 millióra tehető. Erre utal egyrészt a magyarországi plébániahálózat mérete a korabeli angol és francia plébániahálózathoz viszonyítva,<sup>38</sup> de ezt támasztja alá a koldulórendi kolostorok száma is. Az egy kolostorra jutó lélekszámot a korabeli angol és dán, Európában egyébként inkább alacsonynak számító adatokkal egyezőnek véve az ország teljes népességére 2 305 000 főt kapunk.<sup>39</sup> A kolostoreltartó képesség alapján vé-

<sup>37</sup> Például *J. Krause*: The Medieval Household: Large or Small? The Economic History Review NS 9. (1957) 420–432. Cikkében Krause áttekintette a különféle történeti demográfiai indikátorokat és módszereket, valamint elemezte a vonatkozó szakirodalmat, különösen J. C. Russell nézeteit.

<sup>38</sup> Magyarország (a győri püspökséggel együtt): 4212 (4410/4418); Anglia: 8085 (8230); Franciaország: 31 624 (32 500). A három terület egymás közti aránya: 1 : 1,9 : 7,6.

<sup>39</sup> *Beatrix F. Romhányi*: Mendicant Networks and Population in a European Perspective. In: Medieval East Central Europe in a Comparative Perspective. Eds. Gerhard Jaritz – Katalin Szende. Abingdon 2016. 99–122.

lelmezett lélekszámot elosztva az ismert plébániák számával, az eredmény 521,1, ami igen közel esik a franciaországi adatok alapján számolt, egy plébániára jutó átlagos lélekszámhoz (521,7). 1430-ra és 1500-ra a katonaállítási kötelezettségek alapján vélelmezett lélekszámot vettem alapul.

Ami a háztartásmodellt illeti, az 1291-es *Taxatio*, illetve az 1328-ban készült *État des paroisses et des feux* adatainak felhasználásakor a történeti demográfiában általánosan használt – bár olykor vitatott –, háztartásonkénti ötös szorzót használták.<sup>40</sup> Úgy vélem, a 14. század elejére vonatkozóan a Magyar Királyság területére is ezt a paraszti háztartásmodellt célszerű használni. Ebben az időszakban a telekosztódás még elhanyagolhatónak tekinthető, az adóportára vetített háztartás tehát megegyezett a családdal. A 15. század elejére a Kubinyi által is kalkulált magasabb, 6,2-es, a század végére pedig az általam vélelmezett, adóportára vetített 6,5-ös szorzóval számoltam.<sup>41</sup> A 15. században a nukleáris család és az adóportára számított háztartás már nem fedte teljesen egymást, az eltérés mértéke azonban az ország egyes vidékein igen különböző lehetett.

Ezekkel a népességadatokkal számolva az egy jobbágyportára jutó eltartott lélekszám – a teljes népességre vetítve, tehát beleszámítva a nem falusi népességet is – a 14. század eleji 5,4 körüli értékről a 15. század végére 8,3-ra emelkedett, ami több mint 50%-os növekedést jelent. Ez pedig csak úgy képzelhető el, ha a mezőgazdaság termelékenységje jelentősen nőtt. A termelékenység javulását – ami ebben az esetben mind a fejlettebb mezőgazdasági technikák és eszközök alkalmazását, mind a telek korábban nem művelt, illetve nem művelhető részének a művelésbe vonását jelenti – már a korábbi szakirodalom is látta. Most azonban egyfajta képet alkothatunk arról is, hogy ez mit jelentett, miként nőtt a népesség azon része, amely közvetlenül nem vett részt az élelmiszer-termelésben. (2. táblázat)

<sup>40</sup> A *Taxatio*ban az alapegység a teleknek megfelelő *portio*, az *État des paroisses*-ben pedig a jegyzék nevében is megjelenő *focus* (feu), vagyis a tűzhellyel azonosított háztartás, amelyet Magyarországon a füsttel lehet megfeleltetni. A két jegyzék feldolgozásából egyértelműen kiderül, hogy valójában mindkettőn a háztartás mint adózó egység értendő, akárcsak a magyarországi telek esetében.

<sup>41</sup> *F. Romhányi B.*: És ha mégis tudtak számolni? i. m. 116. Bizonyos megfontolások miatt nem kizárt, hogy ez a szám felfelé módosítható. Kubinyi András 7 körüli átlagos háztartáslétszámot is talált, és például a késő középkori konfraternitás oklevelekből is nagyobb családlétszámok rajzolódnak ki. Vagyis elképzelhető, hogy nemcsak a telekre vetített jobbágyháztartások, hanem a nukleáris családok létszáma is 5 fölért lehetett a 15. században. Ezt a módosítást támogathatja a töredékteleken élő háztartások statisztikai összevonása is. Ebben az esetben, hasonló okok miatt, a Zsigmond-kori szorzót is valamelyest felfelé kell módosítani. E modell szerint – átlagként 6,4 és 6,8 szorzót alkalmazva – az eltartott népesség lassabban nőtt, arányuk a középkor végére kb. 15%-ra tehető. Ugyanakkor kérdéses, hogy a rendelkezésünkre álló csekély számú adatból, amelyeknek egy része ráadásul nem is közvetlenül a paraszti rétegről, hanem a hozzájuk hasonló életmódot élő köznemesekről szól, szabad-e az egész országra nézve ilyen következtetést levonni. Végső soron a további kutatások dönthetik el, hogy a két modell közül melyik alkalmas inkább a Magyar Királyság késő középkori viszonyainak leírására.

2. táblázat A Magyar Királyság késő középkori népessége<sup>42</sup>

	teljes lélekszám	fő/jobbágytelek	telkes jobbágy	többi (fő)	többi (%)
1330	2 305 000	5,4	2 150 000	155 000	6,7
1430	3 050 000	7,1	2 666 000	384 000	12,6
1500	3 568 000	8,3	2 795 000	773 000	21,7

A különbség csak durva közelítés, de a tendencia egyértelmű. Az egyháziak (papok és szerzetesek) aránya egyik korszakban sem haladhatta meg a 0,5%-ot, valószínűleg inkább kicsivel alatta maradt. A nemesség alsó, a jobbágyokhoz hasonló életformát élő része 1-2%-ra tehető, és a késő középkorban némi emelkedéssel lehet számolni (Kubinyi a 15. század végén az egytelkesek arányát 2,9%-nak vette). A nem jobbágy kategória legnagyobb részét azonban nem ezek a rétegek adták, legalábbis a 15. században, amikor a jelek szerint e rétegek növekedésének üteme is gyorsult, biztosan nem. A nem földműveléssel foglalkozó népességet a városok, illetve a késő középkori Magyar Királyság legjövedelmezőbb ágazatai, az állatkereskedelem és a bányáipar szívhatta fel, valamint – kisebb részben – ebből kerülhetett ki a katonáskodó zsoldosréteg is. A növekedést arányokra lefordítva ez azt jelenti, hogy miközben az ország népessége 1330 és 1500 között nagyjából a másfélszeresére nőtt, a jobbágyháztartások lélekszáma csak kb. 30%-kal, míg a népesség többi része több mint négyszeresére emelkedett. Vagyis a Magyar Királyságban a 14–15. században, különösen 1400 után hasonló folyamat játszódhatott le, mint a francia vagy a nyugati német területeken mintegy másfél évszázaddal korábban.<sup>43</sup>

## A jobbágytelek

A plébániahálózat és a jobbágytelkek közötti összefüggés más következtetések levonására is lehetőséget ad. Az első, a középkori jobbágytelekhez hasonlóan tekinthető, *lehennek* (*laneus, libynus, lenchu, laan*, illetve *sessio, mansio, mansus* stb.) nevezett gazdálkodó egységek a Nyugat-Dunántúlon tűnnek fel a 13. század első felében.<sup>44</sup> Azt, hogy az ország nyugati és északi területein az Anjou-kor elejére

<sup>42</sup> A táblázat utolsó két oszlopában nem egészen tiszta adatok vannak, ugyanis a számokba beleértendő a nemességnek a paraszti életmódot folytató alsó rétege is.

<sup>43</sup> *Grenville G. Astill*: Medieval towns and urbanization. In: Reflections: 50 Years of Medieval Archaeology, 1957–2007. Eds. Roberta Gilchrist – Andrew Reynolds. (Society for Medieval Archaeology Monographs 30) Leeds 2009. 255–270.

<sup>44</sup> *Engel Pál*: A középkori Dunántúl mint történeti táj. In: Pannonia Regia. Művészet a Dunántúlon 1000–1541. Szerk. Mikó Árpád. Bp. 2006. 14. Lásd még *Georgius Fejér*: Codex diplomaticus Hungariae ecclesiasticus ac civilis. Budae 1829. III/2. 95. (mansiones, quae lehen vocantur – 1226, Győr vármegye.); IV/2. 87. (locus curiae..., qui lehen dicitur – 1251, Győr vármegye); Magyar Nemzeti Levéltár

általánossá váltak, a kutatás régóta elfogadja. Voltaképpen ugyanez a helyzet Erdélyben is, elsősorban a szász hospesek által lakott területeken, de az ő határuk érvényesülhetett Erdély más részein is. A kérdés látszólag az, hogy az ország középső területein, ahol erre vonatkozó forrás nem áll rendelkezésre, számolhatunk-e ezzel a rendszerrel. Valójában a portális adó bevezetése a 14. század elején megadja erre a kérdésre is választ, hiszen egy ilyen, az egész ország területén egységesen szedett adó eleve azt feltételezi, hogy annak alapja mindenhol ismert, stabilan jelen van, és mind az uralkodó, mind az alattvalók pontosan tudják, hogy mi az az adóegység, amely után évente meghatározott összeget kell a kincstár számára fizetni. Emellett persze az is igaz, hogy – amint erre a későbbiekben még kitérek – éppen az ország középső részén lévő vármegyékben a földterület viszonylag kis része volt telki állományba vonva, ennek azonban az elsődleges oka a terület táji jellegzetességeiben – például a kiterjedt vizesélőhelyek jelenlétében – és hasznosításának eltérő voltában, a nagyállattartás dominanciájában keresendő.

Mindezek fényében érdemes a témához lazábban kapcsolódó, a jobbágytelkek méretével foglalkozó kérdést is megvizsgálni. Mindenekelőtt fontos tisztázni, hogy a kérdéskört három különböző aspektusból lehet megközelíteni, és ezek nem minden tekintetben hozhatók egymással fedésbe. A gazdálkodás oldaláról nézve a jobbágy által művelt telek, annak művelhető részei és a hozzá kapcsolódó haszonvételek kerülnek fókuszba. Az adóztatás oldaláról nézve a porta mint adóegység fontos, és a késő középkori források azt mutatják, hogy – legalábbis abban az időszakban – az adófizető által művelt telek tényleges mérete az adó mértékét nem vagy alig befolyásolta. Végül a ténylegesen kimérhető földterület oldaláról a területmértékek, a hold és az ekealja lehet a vizsgálódás tárgya. Ezek valamilyen szintű kapcsolata egymással vitathatatlan, de a forrásaink – amelyeknek legnagyobb része a 15–16. századból való – arra is rávilágítanak, hogy a középkor végén ez a kapcsolat igen laza és gyakran esetleges volt. A kérdés az, hogy a 13–14. század fordulóján feltételezhető-e szorosabb kapcsolat, és ha igen, annak milyen következményei vannak. A telek és az ekealja közti szoros összefüggést a szepesi lándzsások és a turóci jobbágyfiúk esetében Szűcs Jenő implicite feltételezte.<sup>45</sup> Azt ugyan forrásokkal nem tudjuk

Országos Levéltára Diplomatikai Levéltár (a továbbiakban: DL) 159 (proventus unius mansionis, quod vulgo lehen apellatur – 1230, Sopron vármegye). A Korai magyar történeti lexikon. (Szerk. Kristó Gyula. Bp. 1994.) 'telek' szócikke a jobbágytelkek országos elterjedését a korábbi szakirodalomra alapozva a 14. század közepére teszi (666.), ami azonban ellentmond a portális adó évtizedekkel korábbi bevezetésének. A német 'Lehen'-ből származó cseh lán (1228: Codex diplomaticus et epistolaris Moraviae II. Kiad. Antonín Boček. Olomouc 1839. 204.) és lengyel lán (13. század) szintén ugyanebben az időszakban tűnik fel a forrásokban, vö. *Franciszek Piekosiński*: O lánach w Polsce wieków średnich. Kraków 1887. Mind a cseh, mind a lengyel rendszerben az egész telekre kb. 17–28 hektárt számítottak, ami inkább a késő középkori magyarországi fél telekhez áll közel. Jellemző, hogy a cseh rendszerben ezek közül a legnagyobbat nevezték királyi teleknek (lán královský).

<sup>45</sup> *Szűcs Jenő*: Az utolsó Árpádok. Bp. 2002. 38–40.

bizonyítani, hogy ez a kapcsolat a jobbágytelkek esetében általánosságban is fennállt az Árpád-kor végén és az Anjou-kor elején, de talán nem járunk messze az igazságtól, ha azt feltételezzük, hogy az egy ekével megművelhető földterület kezdetben a hospes településeknél, később pedig a jobbágytelkekénél tágabb értelemben is szolgálhatott a telek alapegységeként. Az alábbiakban az ekealját mint mértékegységet járom körül, feltételezve, hogy az Árpád-kor végén a jobbágytelek mérete az akkori ekealjának felelt meg. Az eredmény csak modellként lesz értelmezhető, alapvetően országos, korlátozott mértékben regionális (egyházmegyei, esetleg vármegyei) szinten, viszont némi képet kaphatunk a középkori magyarországi parasztság megélhetési feltételeiről, továbbá támpontokat nyerhetünk a tájhasználat egyes aspektusaira, különösen a legeltető állattartáshoz szükséges területekre vonatkozóan.

Az egy telekre, illetve egy ekealjára számított holdak számát illetően a szakirodalom rendkívül nagy szórást mutat. Ez két okra vezethető vissza. Egyrészt nagy az ingadozás az egy telekre számított holdak számában, a szakirodalomban 100 és 170 hold közötti méretadatok vannak. Másrészt az ekealjára 120-150 holdat szoktak megadni, de oklevélben, Hont vármegyére vonatkozóan, 110 holddal is lehet találkozni.<sup>46</sup> Mindemellett a késő középkorban és a kora újkorban is a féltelken gazdálkodó jobbágy volt az általános. További nehézség, hogy a hold számított mérete sem egységes, hektárra átszámítva nagyjából 0,28 és 0,88 között mozog. Utóbbi az elsőnek a háromszorosa, ami már kezelhetetlen különbséget jelent. Valószínűleg nem véletlen, hogy a szakirodalomban inkább az egyedi példák bemutatása dominál, az összképről pedig többnyire nagyon óvatos, általános megfogalmazásokkal találkozunk.<sup>47</sup> Olykor még egyazon szerző művében is ellentmondásos adatokat lehet találni. Szűcs Jenő *Az utolsó Árpádok* című könyvében a szepesi és a turóci nemesek katonaállítási kötelezettségei kapcsán az angol *carucatával* lényegében egyező méretű, 50 hektár körüli ekealjával számol, amelyet – a korszakban érthető módon – egynek vesz a telekkel.<sup>48</sup> Ennek alapján Szűcs a magyar holdként ismert, kb. 0,43 hektár területű holddal számolt, a szepesi lándzsások és a turóci jobbágyfiúk által birtokolt két ekealja pedig az alább még tárgyalandó, Verbőci *Tripartitumában* leírt királyi ekealjával egyezne. Máshol azonban Szűcs már az Árpád-kor végén *expressis verbis* az alább tárgyalandó királyi hold használatát feltételezte, amelyhez viszont jóval nagyobb ekealja-méret tartozik.<sup>49</sup>

<sup>46</sup> Hóman Bálint: Magyar pénztörténet. Bp. 1916, 489.

<sup>47</sup> Lásd például Belényesi Márta: A teleknagyság és igaerő a paraszti üzemben Magyarországon a 14–15. században. In: *Uő: Fejezetek a középkori anyagi kultúra történetéből I.* Bp. 2011. 135–176.

<sup>48</sup> Szűcs J.: *Az utolsó Árpádok* i. m. 38–40.

<sup>49</sup> Uo. 251–254. Szűcs itt minden bizonnyal Hóman munkájára támaszkodott (*Hóman B.: Magyar pénztörténet* i. m. 491.).

A probléma megoldása összetett. Kétségtelen, hogy többféle mértéket is használtak egymással párhuzamosan, ráadásul ezek alkalmazása sem volt teljesen következetes. 1423-ban Kompolti István országbíró utasítása szerint a telkeket szokásos mértékkel (*mensura usualis*), az erdőket viszont királyi mértékkel (*mensura regalis*) kellett mérni. Ezzel szemben 1444-ben a budai káptalan éppen fordítva rendelkezett.<sup>50</sup> A különféle mértékek nagyságának meghatározását ugyan nem segíti, de a rendszer számunkra zavaró következetlenségei talán könnyebben megérthetőek, ha tudatosítjuk, hogy a teleknek csak viszonylag kis részét tette ki a szántóföld. Maga Szűcs több példán keresztül igazolta, hogy egy átlagos család éves gabonaszükségletének megtermeléséhez 9–12 hold (nagyjából 3 hektár) elegendő volt.<sup>51</sup> Két- vagy háromnyomásos rendszerrel számolva ez 18–36 hold szántóterületet jelent, amelynek egy részét időről időre legeltették (a háromnyomásos rendszerben a szántóföldi művelésbe vont területen már takarmánytermelésre is volt lehetőség). A tartozékokkal együtt számolt teleknek ez csupán a kisebb részét tette ki, a harmadánál nem többet. A teljes telki állomány nagyobb részét a régióként nyilván igencsak különböző egyéb tartozékok és haszonvételek jelentették. Ezt a részt nem is mindig adták meg a telek részeként, mivel amúgy sem volt feltétlenül területileg felosztva. A falvak határának megállapításakor azonban fontos volt, hogy a nem szántóföldként vagy legelőként hasznosított területeket is számításba vegyék. A telkek méretadataiban mutatkozó ellentmondások egy része e két eltérő szemléletű számításra vezethető vissza. Idővel egyes vidékeken, ahol gabonát piacra is termeltek, minden bizonnyal megnőtt a telki állományon belül a szántott területek aránya, párhuzamosan a hatékonyabb mezőgazdasági technikák elterjedésével, ez azonban semmiképp sem általánosítható az ország egész területére nézve. Végül, de nem utolsó sorban azt is érdemes szem előtt tartanunk, hogy a határ egyes részeinek méretét az esetek igen nagy részében becsléssel állapították meg, még ha találunk is példát a tényleges kimérésre.<sup>52</sup>

Azt sem szabad figyelmen kívül hagyni, hogy a késő középkorban, Zsigmond király rendelete nyomán megváltoztak a mértékegységek, ami miatt a telkek nyilvántartott méretében is változás történhetett, de ez nem szükségszerűen volt így. Erre utal egyrészt a fentebb említett példa a királyi és a szokásos hold használatáról, de elég, ha csak arra gondolunk, hogy a telekméretet még napjainkban is gyakran adják meg négyszögölből, holott a hivatalos kataszteri nyilvántartás már régen áttért a négyzetméterre. Ráadásul a mezőgazdasági technikák fejlődése és

<sup>50</sup> *Bogdán István*: Magyarországi hossz- és földmértékek a XVI. század végéig. Bp. 1978. 44.

<sup>51</sup> *Szűcs J.*: Az utolsó Árpádok i. m. 251–254.

<sup>52</sup> *Hóman B.*: Magyar pénztörténet i. m. 487–488. Tényleges mérésre példa 1253: *omnia prata illa et aquas cum funiculis mensurando iuridicis in tres partes divisissent*. Árpád-kori új okmánytár 2. Kiad. Wenzel Gusztáv. Pest 1861. 243.

ezáltal a termelékenység növekedése, illetve egyes vidékeken a megnövekedett lélekszám miatt a kialakított telkek száma és mérete is változhatott, továbbá nyilvánvalóan számolni kell a telekaprozódással is. Solymosi László Veszprém megye 1488. évi dézsmajegyzékéről írt tanulmányában mutatott rá arra, hogy rövid idő, mindössze tíz év alatt milyen jelentős változás történhetett egyes falvak telekállományában, illetve háztartásszámában.<sup>53</sup> Figyelembe véve a 15. század elejétől egyre jobban érzékelhető bevándorlást és belső migrációt, a telkek számának növekedése és ezzel párhuzamosan méretük csökkenése a nyugat-szláviai, a dunántúli és a felvidéki területeken lehetett különösen látványos, miközben számolnunk kell egyes telkek művelésből való kivonásával is – akár a jellemző művelési ág megváltozása (például szőlőtelepítés vagy legelőterületek kialakítása), akár a termőföld kimerülése miatt. Ebből sajnos az is következik, hogy ezeknek a területeknek a középkor végi, kora újkori adatai csak erős megszorításokkal használhatók a középkor korábbi időszakaira, a 13–14. század fordulójára pedig település szinten valószínűleg már egyáltalán nem relevánsak.<sup>54</sup> Ugyanakkor az összkép nem változott meg gyökeresen. Éppen az imént említett Veszprém megyében a pápai tizedjegyzék szerint 40 falusi plébánia volt, ami a fenti számítás alapján mintegy 4000 portát jelentene – Solymosi számításai szerint 1488-ban 3903 jobbágyporta adózott.<sup>55</sup>

Mivel a változások miatt a késő középkori adatokból aligha lehet az 1300 körüli kiinduló állapotra visszakövetkeztetni, más módon kellene megközelíteni a jellemző, átlagos telekméret kérdését. Bármit gondolunk is az egykori valóságról, bármekkora területi eltérések voltak is akár a hold, akár a telek méretét illetően, van egy objektív korlát, nevezetesen a középkori Magyar Királyság területe, ahol a telkeknek el kellett férniük. Minthogy a plébániák Alsó-Szláviát is lefedték, ezúttal az egyházmegyék összterülete lesz az alap, ami összesen mintegy 330 000 km<sup>2</sup>. A további számoláshoz nem áll túl sok adat a rendelkezésünkre, és – amint látni fogjuk – azok sem ellentmondásmentesek. Viszont arra alkalmasságnak látszanak, hogy kizárhassuk a durván rossz eredményt adó adatokat, más területekről származó középkori források bevonásával pedig valamivel közelebb

<sup>53</sup> *Solymosi László: Veszprém megye 1488. évi adólajstroma és az Ernszt-féle megyei adószámadások. In: Tanulmányok Veszprém megye múltjából. (A Veszprém Megyei Levéltár Kiadványai 3.) Veszprém 1984. 130.*

<sup>54</sup> Hasonló következtetésre jutott tájérténeti kontextusban Konkoly-Gyúró Éva és kutatócsoportja az I. katonai felmérés és a NASA által készített műholdfelvételek összehasonlító elemzése alapján a 18. és a 20. század közötti idősakra vonatkozóan. A vizsgálat az úgynevezett ösgyepre és erdőterületekre irányult. *Konkoly-Gyúró Éva – Király Géza – Nagy Dezső – Balázs Pál – Tirázi Ágnes: Overview of the 18<sup>th</sup>–20<sup>th</sup> Century Military Surveys in the Light of the Land Cover Change Assessment in Eastern Central Europe. E-Perimetron 12. (2017) 4. sz. 142–180.*

<sup>55</sup> *Solymosi L.: Veszprém megye i. m. 133.*

juthatunk ahhoz az elméleti átlaghoz, amely a Magyar Királyság 1300 körüli viszonyait egyfajta modellként megközelíti.

Kiindulásként a *Tripartitumban* leírt hossz- és területmértékekre támaszkodhatunk, mivel ebben az esetben a számításhoz szükséges minden adat rendelkezésünkre áll: Verbőci megadta a hold és ekealja méreteket, a mű kiadásaiban pedig rajzban megjelent a királyi arasz mérete is, amiből levezethető a királyi öl hossza (3,136 m).<sup>56</sup> Előbbi szerint 1 hold 12 királyi öl széles és 72 királyi öl hosszú volt,<sup>57</sup> egy ekealjára pedig 150 holdat kellett számolni. Eszerint egy királyi hold átszámítva 8497 m<sup>2</sup>, vagyis 0,85 hektár. Ha ezt behelyettesítjük a *Tripartitumban* ránk maradt közbecsű jegyzék számításába, akkor egy ekealjára 127,46 hektár esik. Ez viszont biztosan nem lehet a telek átlagos mérete, hiszen csupán 400 000 telkekkel számolva is több mint 500 000 km<sup>2</sup> jönne ki, ami nyilvánvalóan képtelenség. Ha abból indulunk ki, hogy a késő középkorban két telek tett ki egy ekealját, akkor a feltételezett 430 000 telek 215 000 ekealját jelent. Ebben az esetben a hold mérete a magyar hold méretével egyezne (-0,43 hektár; a magyar hold és a további mértékek alapján számított ekealják összehasonlítását lásd a 3. táblázatban). A 215 000 ekealját mai mértékegységre átszámítva 282 836 km<sup>2</sup>-t kapunk, ami a teljes országterület 85,4%-a. Ez már nem tűnik a valóságtól teljesen elrugaszkodottnak, van azonban néhány zavaró tényező.

Egyrészt Verbőci valójában nem a jobbágytelkekről beszél, hanem a birtokok méretéről. Ugyanezt a mértékegységet alkalmazza a nagyobb erdők esetében is. Az átlagos jobbágytelkeknek elvben lehetett valamilyen köze ehhez a királyi ekealjahoz,<sup>58</sup> de nehezen hihető, hogy az ország területének több mint 85%-át adózó portaként tartották volna nyilván. A fennmaradó szűk 15%-on ugyanis el kellett volna férniük a művelésbe nem vonható magashegyi vidékeknek és nagy kiterjedésű vizes élőhelyeknek, a nagyobb erdőterületeknek, a nem portánként adózó városoknak, a nem telkekhez tartozó legelőknél, a nemesek saját kezelésben tartott birtokainak, illetve az egytelkes nemesek telkeinek is. Másrészt a középkorvégi királyi ölt Zsigmond király rendelkezése rögzítette, egyáltalán nem biztos, hogy korábban ezt a mértéket használták, annál is kevésbé, mivel a belőle levezetett hold nagyon nagy.

<sup>56</sup> A királyi öl hosszának meghatározásához lásd *Busics György – Tóth Sándor: A királyi öl hossza*. Bp. 2020. 26–35.

<sup>57</sup> Ezt a számítási módot adják meg 1294-ben, 1311-ben és 1336-ban is, ebből azonban nem feltétlenül következik, hogy a számításhoz használt öl hossza is azonos volt. *Hóman B.: Magyar pénztörténet* i. m. 489.

<sup>58</sup> Nem kizárt, hogy a 15. században az ország egyes területein a telkeket már nem az eredeti mértékük szerint, hanem királyi mértékben mérve tartották nyilván, és az is logikusnak tűnik, hogy az ebben az időben kimért új telkeket is királyi mérték szerint határozták meg, ami tovább tarkította a már korábban sem egységes képet. Ez részben magyarázatot adhat arra is, hogy a féltelkek miért vált ennyire jellemzővé a késő középkorban, miközben az adóztatás alanya a füst maradt, illetve, hogy egyes vármegyék portaszámaiban miért van akkora változás a 15. században.



Egy ekkora terület megműveléséhez egészen biztosan nehézekére és egy pár ökörnél nagyobb igaerőre volt szükség, sőt még akkor is kétséges, hogy egy királyi hold méretű területet a középkorban egy nap alatt fel tudtak volna szántani – ez volt ugyanis a hold meghatározásának eredetileg az alapja. Az Árpád-kor végén vagy akár az Anjou-kor elején ezek az eszközök, különösen a szükséges igaerő aligha álltak általánosan rendelkezésre, és átlagnak még később sem tekinthető. Harmadrészt az sem valószínű, hogy az ekealja mint mérték és a telek mint gazdálkodási egység teljes elkülönülése bekövetkezett volna már az Árpád-korban. Nem a legerősebb érv, de gyanakvásra adhat okot az is, hogy a középkori, kora újkori Európában nagyon kevés hasonlóan nagy holdról tudunk.<sup>59</sup> Mindez arra utal, hogy a jobbágytelkek döntő többségét eredetileg nem a királyi hold, még csak nem is a magyar hold, hanem valamilyen más mértékrendszer szerint határozták meg.<sup>60</sup>

Bogdán Istvánnál szerepel egy jóval kisebb ekealja is. Az általa leírt legkisebb méret 120 szokásos hold, átszámítva 33,6 hektár volt, ami a királyi ekealjának valamivel több mint  $\frac{1}{4}$ -e.<sup>61</sup> Ebben az esetben egy holdra 0,28 hektár esik (a hozzá tartozó öl hossza 1,8 m), ami alig nagyobb a mintegy 0,25 hektár területű római *iugerum-nál* (ennél kisebb hold használata a középkori Európában nem volt szokás). Ezzel számolva, és az ekealját a telek külsőségeivel együtt számított méretével azonosnak

<sup>59</sup> A Kárpát-medence környezetében ismert mértékek közül a Karoling birodalomban is használt *iugerum* kb. 0,25 hektár, a bajor *tagewerk* kb. 0,341 hektár. A legtöbb középkori területmérték e két érték közé, illetve köré esik. Az angol *acre* a maga mintegy 0,408 hektáros méretével, vagy a hasonló méretű frank *acker* már a nagyobbak közé tartozott. Észak-Itáliában a holdnak megfelelő *tornatura* vagy *biolca* ugyancsak 0,28-0,30 hektár (*Paola Galetti*: Paesaggi agrari della bassa pianura emiliana tra XI-XIII secolo: il caso del territorio reggiano. *Edad Media: Revista de Historia* 20. [2019] 113–156., különösen: 136.). A Verbőcinenél található királyi hold méretéhez hasonlóan nagy holdak Észak-Németországban, az Altes Land vidékén fordulnak elő. A 18. századtól általánosan használt osztrák (később katasztrális) holdhoz hasonló mérték (0,575 hektár) a Német Lovagrend államának területéről ismert. A használt hold méretét számos tényező befolyásolhatta, köztük a talaj minősége, kötöttsége, az általánosan rendelkezésre álló mezőgazdasági eszközök és igaerő, de az újkorban akár az adó mértéke is. Általánosságban az itáliai példák azt mutatják, hogy a síkvidéken használt hold rendszerint nagyobb a hegyvidéken használatosnál. A római korban létezett még a két *iugerum* nagyságú *heredia*, amelyből száz tett ki egy *centuriát*. Ez a kb. 50 hektáros terület a középkori angol *carucata* megfelelőjének tekinthető. A Karoling birodalom időszakában az egy család megélhetését biztosító telek mérete mintegy 40 római *iugerum*, nagyjából 10-11 hektár volt. Irtásterületeken a teleknagyság elérte ennek a dupláját is (vö. *Lexikon des Mittelalters Online*. Turnhout 2009. 'Hufe' és 'Maße' címszavak). Ehhez képest a 13. századi 120-150 holdas (33,6–48 hektár), kiterjedt külsőségekkel rendelkező ekealják kifejezetten nagynek számítanak, és a korabeli viszonyok között elég jó megélhetést biztosíthattak.

<sup>60</sup> Lehetséges, hogy a 15. században az ország némely vidékein a telkeket nem az eredetileg használt, hanem az új királyi mérték alapján tartották nyilván, ami tovább bonyolította a korábban sem egységes képet. Ez részben megmagyarázná, hogy miért vált a féltelek annyira általánossá a késő középkorban, miközben az adóegység továbbra is a füst maradt, továbbá, hogy miért van akkora változás egyes megyék telekszámában ugyanebben az időszakban.

<sup>61</sup> *Bogdán I.*: Magyarországi hossz- és földmértékek i. m. 34. A számítás módjára, hogy tudniillik egy ekealjára 120 holdat vettek, már az Árpád-korból több adatot ismerünk. A Hóman által idézett legkorábbi adat 1230-ból való (*Hóman B.*: Magyar pénztörténet i. m. 491).

feltételezve a teljes telki állomány 144 480 km<sup>2</sup> volna, vagyis eszerint az ország területének kevesebb mint a fele, alig 45%-a volt jobbágytelekként kiosztva. Ez nem lehetetlen, de talán kicsit kevésnek tűnik. Ez a mérték biztosan létezett az Anjou-korban, illetve vélhetően azt megelőzően is, hasonló méretű holddal a Karoling-kor óta Európa-szerte több helyütt számoltak, de átlagnak – úgy vélem – ez sem tekintendő. Az átlagos telekméret valahol a két számított mérték között lehetett, az utóbbihoz közelebb. Ennek meghatározásához két lehetőség adódik. Az egyik, hogy valamivel több holdat számítunk egy ekealjára: Verbőci számítási módját alapul véve, amely már az 1330-as években igazolható,<sup>62</sup> 120 helyett 150 holdat. Ebben az esetben egy ekealjára 42 hektár jut, az adóporták pedig az ország területének mintegy 55%-át fedték le. A másik lehetőség, ha egy valamivel nagyobb holddal számolunk, például egy olyanal, amelynek alapját a budai öl adhatta. Ebből levezetve egy hold nagyjából 0,32 hektárnak felelne meg, egy ekealja pedig 120–150 holddal számolva mintegy 38,5–48 hektár volna.<sup>63</sup> Az ország területére vetítve az ekealják összterülete 49,2–61,5%, ami szintén lehetségesnek tűnik. Ez a 150 holdas ekealja egyébként meglehetősen közel esik az Angliában 1300 körül átlagosnak tekintett, 120 acre, átszámítva kb. 49 hektár méretű *carucata*hoz, óangol nyelven *plögesland*hoz,<sup>64</sup> amit neve alapján is az Árpád-kori ekealjának feleltethetünk meg. Mivel a szántás korabeli eszközei és a rendelkezésre álló igaerő tekintetében nem feltételezhetünk hatalmas különbséget Anglia és Magyarország között, nem meglepő, ha az egy parasztgazdaság által megművelhető földterület nagysága is közel esett egymáshoz. A két hold közül a kisebb a római *iugerumból* származó Karoling-kori (*arpent*), illetve a középkori Észak-Itáliában használatos területmértékhez (*biolca*) áll közel, a nagyobb a dél-német, bajor területeken ismert, kb. 0,34 hektáros mérték (*morgen*, *tagwerk*) rokonságába tartozik. A középkori Magyar Királyság területén mindkettőnek az

<sup>62</sup> 1336: A zichi és vásonekeői gróf Zichy-család idősb ágának okmánytára I. Kiad. Nagy Imre – Nagy Iván – Véghely Dezső. Pest 1871. n. 475 (495).

<sup>63</sup> Talán nem lényegtelen az sem, hogy egy budai ölből levezetett, a délnémet mértékhez közel álló 150 holdas telek az úgynevezett szokásos vagy kis holdban számolva kb. 170 holdat ad, egy szokásos kis holdban megadott 120 holdas telek pedig a nagyobb holddal számolva kb. 100 holdasnak felel meg. A szakirodalom két szélső értéke a kétféle holddal számolva valójában a telekre két, egymáshoz jóval közelebbi szélső értéket ad, az egyik – a Bogdánnál szokásos ekealjának nevezett – 33,6 ha nagyságú, a másik – az angol *carucata* méretéhez közel álló – 48 hektár nagyságú. Ez utóbbihoz egyébként nagyon közel esik a régi frank Könighshufe is a maga 47,87 hektáros méretével. A méret mindhárom esetben a teljes, külsőségekkel együtt számolt telekre vonatkozik. Mindemellett kétségkívül létezett Európában ezeknél jóval kisebb telekméret is, lásd a 44. jegyzetben.

<sup>64</sup> A *carucata* további angol megfelelője volt a *hide*, amely az egy család ellátásához szükséges területet, illetve magát a paraszti telket jelentette, és átszámítva átlagosan szintén 120 acre volt. Meg kell jegyeznünk, hogy mind Angliában, mind Magyarországon ezek a mértékek hozzátétőlegések voltak. Az ekealja vagy később a telkek tényleges méretét a föld minősége és számos más tényező is befolyásolta. Oxford English Dictionary. Oxford 1888. „carucate, n.” címszó. Számolni azonban csak az elméleti átlaggal tudunk, amely ráadásul a korai időszakban minden valószínűség szerint megközelítően leírta a valóságot is.

ismerete feltételezhető, mindkét hold, illetve mindkettő származéka lehetett helyi szinten *mensura usualis*, ahogy az is vidékenként változhatott, hogy hány holdat számítottak egy ekealjára, illetve egy telekre. A szepesi és turóci példában Szűcs Jenő tulajdonképpen egy délnémet mértékkel mért, 150 holdas ekealjával számolt. Annak azonban, hogy négy szepesi lándzsásnak, illetve hat turóci jobbgyfúinak kellett egy páncélost kiállítania, talán mégsem az általuk művelt föld eltérő termékenységé, hanem inkább a telek mérete (és nem mellékesen a használt területmérték) volt az oka. Négy 150 holdas, dél-német holdban mért ekealja ugyanis szinte pontosan ugyanakkora, mint hat 120 holdas, kis holdban mért ekealja, átszámítva összesen kb. 202-205 hektár, vagyis mind Szepesben, mind Turócbán valamivel több mint 400 hektár volt szükséges egy páncélos katona kiállításához. Annak, hogy egy-egy régióban melyik holdat használták és hány holdat számítottak egy ekealjára, illetve közvetve egy telekre, számos oka lehetett. Az egyik ezek közül azzal függhetett össze, hogy az adott régióban a megtermelt gabonából mekkora gabonát nem termelő népességet kellett eltartani. Ha ez a létszám kicsi volt, akkor nyilván kisebb területet kellett bevetni, ami indokolhatta a külsőségekkel együtt számított telek méretének kisebb voltát is. Turóc vármegye esetében történetesen tudjuk, hogy a turóci prépostságnak a vármegye területén alig volt birtoka, viszont több egész és részbirtokkal rendelkezett a Kisalföldön, különösen a Mátyusföldön.<sup>65</sup> Ennek a sajátos birtokstruktúrának az oka vélhetően az volt, hogy a prépostság a kisalföldi birtokairól gabonát szállított Turócba, vagyis a többlet gabonaigényt nem a helyi termelésnek kellett biztosítania. Ez különben – hegyvidéki területről lévén szó – nem is meglepő, hasonló jelenségre a Kárpát-medence más területein is lehet példát találni.

Az egész telek átlagosnak tekinthető méretének meghatározásához vissza kell térnünk a közbecsű-jegyzékhez, amely gyakorlatilag azonos formában és tartalommal maradt fenn Verbőci *Tripartitum*ában és *Magyi János formuláskönyvében*. Eszerint egy királyi ekealja, vagyis 150 királyi hold (131,55 hektár) szántóföld vagy erdő értékét 3 márkára (Verbőcinél az ezzel egyenértékű 3 girára) kellett becsülni. Ugyanennyi a becsértéke egy lakott és művelt nemesi teleknek, egy lakott jobbágyteleké pedig ennek a harmada.<sup>66</sup>

<sup>65</sup> 1252: *Richard Marsina*: Codex diplomaticus et epistolaris Slovaciae II. Bratislava 1971. 278. (DL 369).

<sup>66</sup> The Customary Law of the Renowned Kingdom of Hungary: A Work in Three Parts Rendered by Stephen Werbőczy (The „Tripartitum”). Eds. and transl. János M. Bak – Péter Banyó – Martyn Rady (The Laws of the Medieval Kingdom of Hungary, V.) Bp. 2005. art. 133 §15, §18, §24; *Magyi János közjegyző formuláskönyve*. Formularium notarii publici Johannis Magyi. Kiad. Dreska Gábor. Bp. 2019. 172–173.

3. táblázat Az ekealja lehetséges méretei különféle holddal számolva

	<i>iugerum</i>	kis hold	“pozsonyi hold”	“budai hold”	bajor hold	magyar hold
hold \ ha	0,25	0,28	0,31	0,32	0,34	0,43
100	25,2	28,0	31,2	32,0	34,1	43,2
110	27,8	30,8	34,3	35,2	37,5	47,5
120	30,3	33,6	37,4	38,4	40,9	51,8
150	37,8	42,0	46,8	48,0	51,2	64,7
170	42,9	47,6	54,4	53,0	58,0	73,4

A táblázatban vastag kerettel a két valószínűsíthető szélsőérték és a *Tripartitum* alapján feltételezhető átlag van kiemelve. Vastaggal szedve az 1311-ben az országban szokásosnak mondott hold alapján számított 120 holdas ekealja és az ezzel megegyező vagy ehhez közeli értékek.<sup>67</sup> Szürke háttérrel a két szélső érték közé eső ekealja-méretet, hektárban kifejezve. 110 holdas ekealja csak Hont vármegyéből ismert, és német holdban számolva szinte pontosan megegyezik 120 szokásos holddal.

Az nem biztos, hogy a nemesi telek értéke a méretazonosság miatt ugyanannyi, mint egy királyi ekealja földé. Lehet ugyanis, hogy a hozzákapcsolódó kiváltságok, adómentességek és külön haszonvételek, például a kocsmáltatási vagy a malomjog miatt kisebb területnek is magasabb volt az értéke. A jobbágytelek esetében azonban vélhetően valóban a királyi ekealja harmadával számoltak, ami kb. 42,5 hektár, vagyis megközelítőleg 100 magyar hold. A 14. században használatosabbnak tekinthető kis holdból hozzávetőleg 150 tesz ki egy ilyen ekealját. Ez természetesen nem jelenti azt, hogy akár a 14. században, akár a középkor végén minden egész jobbágytelek ekkora területű volt. De a közbecsű nem az egyedit, hanem az általánost ragadta meg, vagyis ezt, illetve ennek a jövedelmét tekintették a korszakban átlagosnak. Ezzel az átlagos mérettel és 430 000 telekkel számolva az ország területének nagyjából 55%-a lehetett telki állományba vonva.

<sup>67</sup> *Hóman B.*: Magyar pénztörténet i. m. 488–489. Az 1270-ben Baranyában említett 70 királyi öl hosszú és 7 királyi öl széles hold területe hektárban, budai öllel számolva csupán 0,18 hektár, tehát rendkívül kicsi, Európában nem ismerem párját; a késő középkori királyi öllel számolva viszont túlságosan nagy (0,48 ha). Ezzel szemben az 1278-ban Vácon említett, 80 öl hosszú és 12 öl széles hold a maga kb. 0,355 hektár méretével a délnémet hold rokonságába esik, az így megadott 80 holdnyi terület pedig nagyjából megfelel a cseh *lán královsky* méretének. A továbbiakban az 1311-ben Pozsonyban az ország szokása szerint való holdként említett mértéket fogom alapul venni, két egymáshoz igen közel eső öl, a budai (1,925 m) és a pozsonyi öl (1,9 m) alapján számítva.

4. táblázat A plébániahálózat és a jobbágytelekként kiosztott földterület (egyházmegyék szerint [%], átlagosan 100 telek/plébánia)

egyházmegye	terület (km <sup>2</sup> )	plébániák száma	nem/nemcsak telkek szerint fizet***	telkek szerint fizet	km <sup>2</sup> /plébánia	telki állomány (%) (minimum, 120 kts hold)	telki állomány (%) (maximum, 150 dél-német hold)	tized/plébánia (átlag, garas)	falvak átlaga (garas)
Esztergom	35 451	505	28	477	74,3	45,2	64,6	15,6	12,1
Eger	51 681	783	29	754	68,5	49,0	70,0	10,8	9,3
Győr	14 198	192	3	189	75,1	44,7	63,9	10,8	n.a.
Nyitra	6865	84	7	77	89,2	37,7	53,8	10,5	10,3
Pécs*	19 998	601	19	582	34,4	97,8	139,7	7,3	6,7
Vác	10 916	45	3	42	259,9	12,9	18,5	19,3	9,4
Veszprém	19 176	523	23	500	38,4	87,6	125,2	10,4	6,5
Kalocsa	18 995	126	7	119	159,6	21,0	30,1	15,3	8,8
Csanád	33 451	213	3	210	159,3	21,1	30,1	6,1	5,2
Erdély	66 489	650	23	627	106,0	31,7	45,3	12,7	11,3
Milkó	2514	14	1	13	193,4	17,4	24,8	n. a.	n. a.
Várad	17 219	237	11	226	76,2	44,1	63,0	12,5	10,6
Zágráb**	32 848	450	14	436	75,3	44,6	63,7	[4,2]	3,7
Összesen	329 801	4423	171	4252	77,6	43,3	61,9	10,4	8,6

\*A pécsi egyházmegye plébániáihoz hozzáadtam a boszniai püspökség intézményeit is. Jóllehet ezek a kalocsai érsek joghatósága alá tartoztak, területileg teljesen beékelődtek a pécsi egyházmegye területébe. A boszniai püspökséghez tartozó hat plébánia által fizetett tized átlaga 22,3 garas.

\*\*A zágrábi egyházmegyében lényegében csak a falusi papok adójára van adat, a jegyzékben a városok többsége nincs nevesítve. Az összesített átlag a zágrábi egyházmegye adataival együtt értendő. A pápai tizedjegyzékben név szerint felsorolt plébániák esetében a két érték 11,2, illetve 8,9 garas.

\*\*\* Az oszlopban a városi, mezővárosi szintű települések plébániái vannak összesítve. Vö. *F. Romhányi Beatrix: A Magyar Királyság regionális különbségei a pápai tizedjegyzék készüléseinek idején. Magyar Gazdaságtörténeti Évkönyv 2022. Megjelenés előtt.*

A pécsi és a veszprémi egyházmegye területén a nagyobb holddal mért telkek nem fértek el, sőt, a kisebb méretű telkek is szinte az egyházmegye teljes területét lefednék. Emiatt e két egyházmegyében felvethető a kisebb (egyes területeken akár egy 0,25 hektár méretű) hold használata, vagy az, hogy kevesebb holdat számítottak egy telekre, illetve, hogy átlagosan kevesebb telek tartozott egy plébániához. A plébánosok által fizetett tized átlaga láthatóan nem a népsűrűséggel függ össze, hanem – vélhetően – inkább a területre jellemző művelési ággal. Ezt a hegyvidéki állattartó területek esetében, mint amilyen az erdélyi egyházmegye volt, vagy a székelyföldi és a zágrábi egyházmegye Szávától délre eső területei, különösen fontos figyelembe venni.

Ha nem az ország egészét nézzük, hanem az egyházmegyéket, akkor az látszik, hogy a pécsi és a veszprémi püspökség területén mindenképpen kisebb telkekkel kell számolni, és e két egyházmegye területén elképzelhető, hogy az egy plébániához tartozó telkek száma átlagosan valamivel 100 alatt volt. Még az sem kizárt, hogy e két egyházmegye egyes sűrűn lakott részein a szokásos hold mérete a 0,28 hektáros kis holdnál is kisebb volt, lényegében a római eredetű *iugerum*mal egyezett. Kisebb telekméret lehetett inkább jellemző az egri püspökség területén, legalábbis annak nagyobb, nem alföldi részén is. Az összes többi egyházmegyében a legnagyobb telkekkel számolva is legfeljebb a terület kétharmadát tették ki az adóporták (a valóságban az arány inkább 50-60% körül lehetett). A rangsor alján a kalocsai, a csanádi és a milkói püspökség található, ahol ez az arány 20–30% közé esik, valamint a váci egyházmegye, ahol alig haladja meg a 10%-ot. Ezekben a területeken elképzelhető, hogy a telkek egy plébániára jutó átlagos száma valamivel magasabb, és így a telki állományba vont terület aránya a 4. táblázatban láthatónál valamivel több volt. Az eltéréseket azonban korlátok közé szorította az, hogy a telek jövedelemtermelő képességében – figyelembe véve a különféle művelési ágak eltérő jövedelmezőségét is – nem lehettek óriási különbségek, más szóval a telek után fizetendő portális adó nem jelenthetett nagyon nagy különbségeket a háztartások adóterhében.

Ennél kisebb, megyei szintű területi bontás esetén az adatokban már lényegesen nagyobb a hibalehetőség, de annyi még a megyék szintjén is látszik, hogy legnagyobb arányban Abaúj, Baranya és Sáros vármegye területe volt telkekre osztva, és nagy valószínűséggel 85-90% körüli a telki állomány Esztergom, Pilis, Pozsega, Somogy, Tolna és Zala vármegyékben is. A skála másik végén, 10% alatti vagy akörüli telki állománnyal Csongrád, Közép-Szolnok, Kraszna és Máramaros vármegyéket, valamint a Jászkunság és a szörényi bántság területét találjuk. Árva és Fogaras megyéket ezúttal nem vettem figyelembe, mivel a pápai tizedjegyzék készülése idején szinte teljesen lakatlanok voltak, csupán néhány falu jelentette a teljes „településhálózatukat”, Árvában pedig még plébánia sem volt. Nagyjából ez lehetett az a kiinduló állapot, amely a későbbiekben folyamatos átalakuláson ment keresztül, és amelynek 15–16. századi, továbbra is változó állapotáról már az írott forrásokból is valamelyest képet kapunk.

## Összegzés

A két, egymástól látszólag távoli rendszer, a plébániák és a jobbágytelkek valójában több ponton is összekapcsolódnak. Mindkettő kiépülése a 13. században zajlott, és a 14. század elejére már minden elemében rendelkezésre állt. Bár a Kárpát-medence egyes peremterületeinek betelepítése az Anjou-kor első évtizedeiben még nem zárult le, az adóporták száma a pápai tizedjegyzék készítésének idején már elérte a késő

középkori telekszámot. 1300 körül a telkek mérete a tartozékokkal együtt nagyjából 33,6 és 48 hektár között mozgott – az átlag 42-43 hektár körül lehetett –, az ország területének pedig mintegy 45-60%-a, vélhetően ténylegesen valamivel több mint a fele volt telki állományba sorolva, ennek a területnek azonban csak kisebb részét hasznosították szántóföldként. Összehasonlításképpen a mintegy 30%-kal nagyobb területű Francia Királyság népessége a 14. század elején a magyarországinak a 7-7,5-szerese volt, a paraszti háztartások száma megközelítette a 3 milliót.<sup>68</sup> Ez azt jelenti, hogy az egy háztartásra jutó telek átlagos mérete a magyarországinak kb. egyharmada volt (gyakorlatilag megegyezett a Karoling-korival), és a telkek együttesen az ország területének mintegy háromnegyedét tették ki, miközben az élelmiszer-termeléssel közvetlenül nem foglalkozó népesség aránya már a 14. század elején jelentősen, akár három-négyszeresen is meghaladta a magyarországit. Nagyon hasonló volt a helyzet a cseh területeken is: a késő középkorban az ország népessége a magyarországinak nagyjából a fele volt, a terület viszont csak kb. az egynegyede, nem beszélve a korlátozottan művelésbe vonható hegyvidéki területek arányában mutatkozó különbségről.

A plébániahálózat felől nézve, a jobbágyportákról származó tized meghatározott része jelentette azt a jövedelmet, amely a falusi papság megélhetését biztosította. E réteg életszínvonalát a jövedelme alapján ítélve nagyjából megegyezett a rájuk bízott hívek életszínvonalával. Egy plébániához átlagosan 100 telek tartozott, a többség esetében ez 80-120 telket jelenthetett. Az eltérések alsó korlátja a korabeli viszonyokat figyelembe véve 60 telek körül lehetett. A felső határ a falusi plébániák esetében a jelen ismereteink alapján nem határozható meg, de logikai alapon legalább 150-160, legfeljebb 200-210 telek körülire tehető (a korabeli Franciaországban ez a határ 180 háztartás körül látszik húzódnia).<sup>69</sup> E két rendszerrel, a jobbágytelkekkel és a rájuk épülő plébániahálózattal létrejött az az alapstruktúra, amely a Magyar Királyság képét a középkor következő évszázadaiban meghatározta.

<sup>68</sup> Lot, F.: L'État des paroisses i. m. 305–308. (Appendice 1).

<sup>69</sup> Franciaországban a legjobban ismert 48 baillage és châtellenie közül 28 átlaga esik 80-120 háztartás közé (58%), 41 pedig 60 és 150 háztartás közé (85%). Az extrém magas adattal, több mint 1700 háztartás/plébániával szereplő Párizs városát nem számítva e fölött csak Saint Denis volt (180 háztartás/plébánia). Átlagosan 45 és 60 közötti háztartás/plébánia mutatható ki négy területen (a Párizs melletti Châteaufort: 47,6; a normandiai Caen: 52,4; Philippe de Navarre (d'Evreux) normandiai birtokai: 56,8; a Párizs melletti meaux-i châtellenie falvai: 57,2). Szélsőségesen alacsony átlagot csak a Pireneusok lábánál fekvő Bigorre-ban találunk (42 háztartás/plébánia), aminek oka azonban ismeretlen, talán a sajátos hegyvidéki, aprófalvas településhálózattal vagy a terület állattartó jellegével magyarázható, ami a 19. századig meghatározó volt a térségben. A Magyar Királyság területén hasonlóan kis lélekszámú plébániák nagyobb számban talán a zágربی egyházmegye egyes területein, főleg a hegyvidéki, szintén alapvetően állattartó részekben feltételezhetők (a fizetett tized plébániára vetített átlaga alapján a bekcsényi, a dubicai, a gorcai, a varasdi, illetve esetleg a gorai és a zagorjei főesperesség jöhet szóba). A fent említett franciaországi területeknek az összesített átlaga Párizs nélkül 99,6, Párizsral 102 háztartás/plébánia. Az összeírásban szereplő összes területre 104,3 háztartás/plébániával számol a francia kutatás. Vö. Lot, F.: L'État des paroisses i. m.

Demográfiai szempontból mindez azt jelenti, hogy a 14. század elején az egy plébániára jutó lélekszám a Magyar Királyságban nagyjából megegyezett a franciaországi adattal (521-522 fő/plébánia), a jobbágyháztartások átlagos létszáma pedig ebben az időszakban 5 főnek vehető. A 15. század végére a paraszti háztartások adóportára vetített átlagos létszáma kb. 6,5 főre nőtt, ami összefügg a telkek számának változatlanságával (a nukleáris családok esetében ennél valószínűleg lényegesen kisebb létszámmal, 5-5,2 fővel lehet számolni). Ugyanakkor a paraszti háztartások létszámának növekedése mellett is jelentősen megnőtt a nem mezőgazdasággal foglalkozó népesség aránya, a 15. század végére megközelíthette a 20%-ot. A 4. táblázat adataiból az egyháziakat és az egytelkes nemeseiket levonva a népesség ezen részének az ország össznépségén belüli aránya 1330 és 1430, illetve 1430 és 1500 között szinte megkétszereződött. Ennek jelentős része az állatkereskedelem és a bányászat munkaerőigényét biztosította, továbbá ez volt a forrása a városi népesség növekményének és a 15. században egyre fontosabb katonaréteg egy részének is. Ez a folyamat gazdasági szempontból egyfajta magyarázatot ad az ország teherviselő képességének növekedésére, illetve az oszmán nyomással szembeni évszázados ellenállás anyagi bázisának létrejöttére is.

Magyarország késő középkori plébániahálózata tehát a 13. század végén és a 14. század elején hasonló rendszerben szerveződött, mint a Francia Királyságban, hozzátevé, hogy a városi központok felemelkedése jelentősen, mintegy másfél évszázaddal később indult, mint Nyugat-Európában. Utóbbi okai között megemlíthetjük a jóval alacsonyabb népsűrűséget, de a parasztság számára kedvezőbb gazdálkodási feltételeket is. Mindemellett a tájhasználat szempontjából különösen fontos, hogy az ország területének bő felét vonták csak telki állományba, és annak is csak kisebb része volt szántó. Ennek következtében jelentős méretű, összefüggő és osztatlan legelőterületek álltak rendelkezésre az állattartás számára, nemcsak az Alföldön, hanem a hegyvidékeken, sőt az előbbieknél jóval sűrűbben lakott Dunántúl egyes részein is.



PARISHES AND HIDES: THE TRANSFORMATION OF THE KINGDOM OF  
HUNGARY AROUND 1300*By Beatrix F. Romhányi*

## SUMMARY

In the medieval Kingdom of Hungary, the parish network and the peasant tenements emerged simultaneously in the thirteenth century, with all the components already present by 1330. The number of tenements at the time of the papal register of the tenth (1332–1337) was equal to their late medieval number (c. 430,000). By 1300, the size of the individual tenements, appurtenances included, was about 33.6 to 48 hectares, covering roughly 55 per cent of the country's area. The tithe paid by the peasants per tenement provided the village priests with roughly the same standard of living as that of their parishioners. A parish had an average of 100 tenements (80–120 in most cases). These two systems, the tenements and the parish network, made up the basic structure that shaped the image of the kingdom until the early-sixteenth century. Demographically, the number of souls per parish in early-fourteenth-century Hungary corresponded to that in France, the average household counting about 5 people. By 1500, the average peasant household per tenement had risen to 6.5 persons, while the share of the non-agricultural population had grown from c. 5 to nearly 20 per cent. The non-agricultural population provided labour for the animal trade and mining, but also for the growing urban population and for the military. The rise of urban centres began about 150 years later than in Western Europe due to a much lower population density and better conditions for the peasantry.

