

ADATOK A NEMERE HEGYSÉGHEZ TARTOZÓ VERESVÍZ-VÖLGY NAGYGOMBÁINAK ISMERETÉHEZ

LÁSZLÓ KÁLMÁN, PÁZMÁNY DÉNES, KOVÁCS SÁNDOR

Dolgozatunk az 1980. szeptember 23–25.-i gyűjtés eredményeit tartalmazza. A gyűjtésben részt vett Puskás Attila entomológus is. Gyűjtőutunk célja a mikológiai szempontból eddig feltáratlan vidék gombaflórájának a megismerése volt különös tekintettel az itt kiterjedt tőzegmohás területekre.

A gyűjtőutat szeszélyes, viszonylag hűvös, csapadékos nyár előzte meg, ami bizonyára hatással volt a gombafajok kialakulására, megjelenésére. Ennek ellenére a megfigyelt és begyűjtött fajok száma elérte a 118-at. Feltűnő egyes hasonló vidékekre jellemző gombacsoportok hiánya vagy szorványos előfordulása. Míg az erdőkben aránylag több gombát találtunk, a rétek gombavegetációja szegényes volt. Az erdőben otthonos fajok közül meglepő a tinórúgombák családja képviselőinek csekély száma. Például az érdestönkű tinoruk (*Leccinum*) nemzetségének egyetlen faja sem került elő, pedig ezek hasonló jellegű területeken ebben az időszakban gyakoriak. Feltűnően kevés volt a pókhálósgombák száma is. Ugyanakkor a gyűjtés folyamán előkerültek olyan gombafajok is, amelyeket eddig nem, vagy csak kevés helyről közöltek Románia területéről.

A dolgozatban közölt gombák (kivéve a legközönségesebb fajokat) preparátumai a szerzők megángyűjteményében kaptak helyet. A lemezés és tinórúgombák elnevezésénél a *Meinhard Moser* féle gombahatározót alkalmaztuk.

I. A terület földrajzi helye és ökológiai viszonyai

A *Nemere hegység*hez tartozó *Veresvíz* és *Lassúág* völgye a Keleti Kárpátok deli területén, a Kezdivásárhelyi medencétől északra (Lemhény, Kézdialmás, Csomortán és Esztelnek, valamint Kászonyjakabfalva települések határában) *Kovászna megyében* terül el. Itt a déli irányban folyó, Feketeügybe ömlő patakok völgyét 1 000–1 200 m magas vízvásztó határolja az északi irányban folyó és az *Úzba* ömlő *Lassúág* és *Veresvíz* patakok völgyétől.

A Veresvíz a kárpéti óharmadkori flisöv homokkőüledékeibe vágta észak-déli irányú széles völgytágulatát. A vízvásztókról (Somkőnyak, 1203 m) viszonylag rövid, meredek szakaszon aláfutó patakok hamarosan kevés eséssel, lassan folyva, kanyarognak északnak. Előbb a *Kerekbikk* és *Borzik* patak egyesül, aztán ömlik a *Mihálc* –tető felől, jobboldalról lefolyó *Veresvízbe*.

A terület éghajlati viszonyairól, folyamatos meteorológiai észlelések hiányában csupán a vidéket környező (Kászon, Kézdivásárhaly, Lakóca) eltérő magasságú tájegységekben működő állomások adatai, illetve azok megfelelő interpretálása alapján számolhatunk be.

Az évi középhőmérséklet a felszinformák égtáji kitettségétől függően 4, illetve 3 C° körüli. Alacsonyabb az 1300 m-nel magasabb tetőkön és a völgyekben, ahol gyakori hőinverzió és az ennek nyomán beálló ködképződés tovább csökkenti az átlagértékeket. A *Nemere* hegytömbjének nyugati lejtőjére érkező nedves légtömegek gyakran orográfikus felhőképződés kialakulásához vezetnek. Ez 70 alá csökkenti a derült napok számát, míg a borult napok száma 160–180.

Az évi csapadékmennyiség 850–900 mm. Az évi 150–160 csapadékos naphoz 40–80 havazással jár, a hótakaró 90–120 napon át borítja a felszínt. A főleg nyári időszakban uralkodó nyugatias szeleken kívül télen a keletről érkező, alábukva felgyorsuló *Nemere* helyi szél hatása számottevő. (Eigel Gy., Kónya Á.).

A széles völgyet borító növénytakarónak egységes képet a lúccsalakozás jellemző. Állományait azonban alaposan megbontották, megritkították. Hatalmas egykori erdőterületeket alakítottak át hegyi legelőkkel.

A *lúccsalakozás* általában a hidegebb és nedvesebb északi, keleti lejtőket borítja. Ott vannak a völgytalpakon, a hegylábakon is. Déli, délnyugati és nyugati kitettségű oldalakon, tetőkön a lúccsalakozás fölé *bükkösök* települtek (hőinverzió). Ezek tiszta állományai borítják a *Mihálc* és környéke tetőit, nyugati kitettségű lejtőit is. A patakvölgyekben *lápok* képződtek.

A terület növénytakaróját alaposan nem tanulmányozták. Átmeneti kutatási eredményeket többen közöltek. Figyelmet érdemlő PREDESCU GH. (1939) erdeifenyő előfordulására vonatkozó közlése és POP E. (1937, 1960) lápokra vonatkozó munkája. Florisztikai-ökológiai vonatkozású kutatásairól számol be KELLER J. (1944) és HALÁSZ MÁRTHA (1944). Növény-társulástani kutatásokat COLDEA GH., KOVÁCS A. (1969) végeztek. Mikológiai kutatásokat eddig senki sem végzett a területen.

A Veresvíz völgy viszonylag széles völgytágulataiban, a patakmedrek közelében, pangóvízes laposokban tőzegmohás-erdeifenyős, nyíres, másutt fűzes-égeres *lápmedrek* alakultak ki. *Pinus silvestris*, *Betula pubescens*, *Betula hybrida*, *Salix pentandra*, *S. triandra*, *S. cinerea*, *Alnus incana* fajokkal. Ezek rövid leírását adja E. POP (1937, 1960).

Az erdei fenyővel borított *láp* (*Kerekbikk* *láp* v. *Lucás*) vastag tőzegtalajon (pH: 3,5–5) dús *Sphagnum* és *Polytrichum* mohapárnába ágyazódó áfonyafajok (*Vaccinium myrtillus*, *V. vitis-idaea*, *V. oxycoccus*) és *Eriophorum vaginatum* alkotnak zombékot. Itt találjuk a *Drosera rotun-*

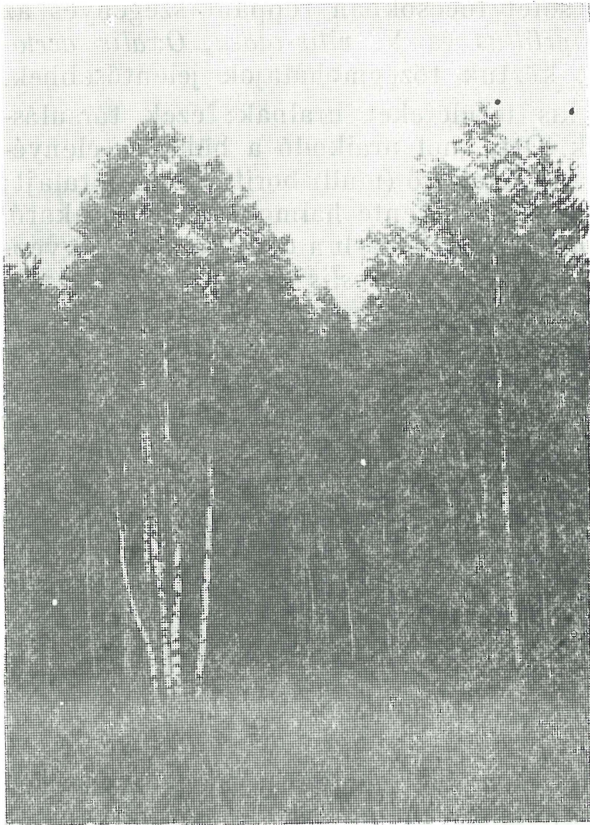


Fig. 1 — Aspect din mlaștina Apa Roșie (Munții Nemira).
Veresviz-völgyi láprészlet
(Nemere hegység)

difolia, *Betula pubescens*, *Carex rostrata*, *C. canescens* fajokat is. E láperdőt COLDEA GH., KOVÁCS A. (1969) a *Vaccinio-Pinetum* (Kobendza 1930) Oberd. 1957 társulásba sorolja. Ez a peremterületeivel együtt kb. 20 hektárnyi láp ma védett terület.

Átmeneti láptípusokat képviselnek a patakmedrek (Kerekbikk, Veresviz) közvetlen közelében kialakult *Caricetum rostratae* Rübél 1912 sástársulások. Gyakori itt a *Ligularia sibirica*, *Spiraea salicifolia*, *Comarum palustre*, *Carex vesicaria*, *Menyanthes trifoliata*.

Nem eléggé ismertek a Veresviz és Kerekbikk-parajok völgyében gyakori, egyöntetű állományokat alkotó nyírlápok. Itt a laza tőzeg-és hordaléktalajba gyökerező láperdőkben a *Betula pubescens*, *B. hybrida* az uralkodó. Az aljnövényzetben sok a tőzegmoha (*Sphagnum*) — faj, *Eriophorum vaginatum*, *Potentilla erecta*, *Spiraea salicifolia*, *Carex rostrata*. *Doronicum austriacum*, *Molinia caerulea*, *Vaccinium myrtillus*, *V. vitis-idaea*, *Filipendula ulmaria* és más fajok.

A lúcosok kiterjedt, viszonylag egységes állományainak besorolásával GERGELY J., FÚZI J. (1973) foglalkoztak; a *Chrysanthemo (rotundifolio) — Piceetum* Krajna 1933 (*Piceetum montanum* Br.—Bl. 1939) asszociá-

cióba sorolták be azokat. E sűrű, sötét lúcosokban roppant szegényes az aljnövényzet. Keveés *Vaccinium myrtillus* és *V. vitis-idaea*, *Oxalis acetosella*, *Luzula pisola* között mohák, köztük tőzegmohafajok jelentősebbek.

A vidék bükkösei viszonylag kis területeket uralnak; ezek társulástani viszonyait nem tanulmányozták. Ott, ahol uralkodó a bükk és elenyészően képviselt a lúca, vastag és puha avartakaró (mull) borítja az erdőtalajt; a nedves, hűvös klímában lassan bomlik az évente halmozódó lombtakaró. Itt kevés *Rubus hirtus* és fiatal *Picea excelsa* képviseli a cserjeszintet, a gyepszintben *Oxalis acetosella*, *Carex pilosa*, *Calamagrostis arundinacea*, *Luzula luzuloides* a gyakrabban előforduló fajok. Keletkárpati jelleget e bükkösöknek a kevés *Pulmonaria rubra*, *Dentaria glandulosa*, *Ranunculus carpathicus* és a *Hepatica transsilvanica* endemikus fajok kölcsönöznek.

A hajdani lúcosok és bükkösök irtása nyomán kiterjedt *Festucetum rubrae montanum* Csűrös, Resmerița 1960 legelők alakultak ki. Ide, az intenzív legeltetéssel gyorsan és tömegesen települt a szörfű (*Nardus stricta*) helyenként *Sphagnum* mohával, alakultak azok *Nardetum strictae montanum* Csűrös, Resmerița 1960 gyepekké. Ma jobbra ezek uralják a Veresvíz-völgyi legelőket. Itt gyakori a *Calluna vulgaris*, ritka a *Pedicularis silvatica*, *Bruken-thalia spiculifolia*, *Hieracium aurantiacum*, *Scorzonera rosea*.

II. A területen észlelt és begyűjtött nagygombák

A tanulmányozott területen összesen 118 gomba fajt jegyeztünk fel, ezeknek nagy részét sikerült begyűjteni és preparálni. A legtöbb gomba fajt a fenyvesekben találtuk, ezek után következtek a tőzeges helyek és a bükkerdő, meglepő volt a rétek fajszegénysége. A megfigyelt és begyűjtött gomba fajokat az alábbiakban élőhelyek (biotopok) szerint csoportosítva mutatjuk be.

A. A tőzeglápok gombái

A részben erdeifenyővel (*Pinus sylvestris*) és nyírfával (*Betula verrucosa*) borított tőzeglápokon gyakori volt a *Lactarius rufus* (Scop.) Fr., a különös erős szagú *Lactarius helvus* Fr. és a *Russula emetica* Fr. nagytermetű változata (var. *emetica*). Érdekes az *Omphalina oniscus* (Fr. ex Fr.) Quél. előfordulása, melyet Romániából csak Silaghi és Ștefureac közöltek (1969) a Gyalui hovasok lápjáiból.

Románia területéről eddig még nem jelzett faj a szürké színű *Mycena dissimulabilis* (Britz.) Sacc. Ez egy mélyen a tőzegmoha lápban gyökerező gomba. Kalapja domború, 2–3 cm széles, feketésbarna színű, majdnem csúcsáig bordás, közepén sötétebb színű sima korong található. A lemezek fehéresek, felkanyarodók. A tönk kalapszínű, kissé lapított és csavarodó. Spórái 10–13/6–7,5 μ m méretűek. A lemezek élén nagy, szemcsékkel díszített cisztidák találhatók.

Hasonlóképpen új faj Romániára az eredetileg észak—Amerikában leirt, Európában csak újabban észlelt *Dermocybe aureifolia* (Peck) Mos. Ennek kalapja rozsdabarna, fahéjbarna, sötétebb széles csíkok vagy pikkelyek fedik, pereme halványabb, finom csipkés-fogas, közepe kissé púpos, sötétebb színű, sima. A lemezek kezdetben élénk sárgák, majd mustársárgák, fahéjsárgák lesznek. A tönk színe felső felében a lemezekhez, alsó felében a kalaphoz hasonló. Húsa krómsárga, a tönkben barnás, retekízű. Spórái arany-sárgák, $10/5,5-6\mu$ m méretűek, a közelálló fajokhoz viszonyítva nagyok.

Nyírfa alatt gyűjtöttük a *Lactarius vietus* Fr.-t, míg az erdeifenyők alól a *Cortinarius collinitus* Fr., *Tricholoma imbricatum* (Fr. ex Fr.) Kumm., *Gomphidius glutinosus* (Schff.) Fr. és *Suillus luteus* (Fr. ex Fr.) S.F. Gray fajok kerültek elő. A mohagyepben találtuk a *Cantharellula umbonata* (Gmel. ex Fr.) Sing., *Hypholoma polytrichi* (Fr.) Sing., *Hypholoma udum* (Pers. ex Fr.) Kühn., *Clitocybe fragrans* (Sow. ex Fr.) Kumm. és *Omphalina ericetorum* (Pers. ex Fr.) M. Lge, fajokat.

A tőzeglápi fajokhoz tartozik a lúcerdőkben gyűjtött és az ezekről szóló alfejeztben tárgyalt *Entoloma sphagneti* is.

B. A lucosok nagygombái

Tekintettel az észlelt fajok nagy számára a lucosok gombáit családok szerint csoportosítva soroljuk fel. A családok alfabétikus sorrendben következnek egymás után.

Agaricaceae Fr.

A csiperkegomba-féléket a fenyvesek jellemző gombája az *Agaricus sylvaticus* Schff. ex. Secr., valamint az *Agaricus abruptibulus* Peck, a *Cystoderma granulatum* (Batsch ex Fr.) Fay. és a *Cystoderma amiantinum* (Scop. ex Fr.) Fay. képviselték.

Amanitaceae Roze

A galóca-félék családjából 6 faj előfordulását észleltük. Ezek közül csak az *Amanita regalis* (Fr.) Mos. jellegzetes fenyőgomba, a többi fajok, az *Amanita muscaria* (L. ex Fr.) Hooke, *Amanita rubescens* (Pers. ex Fr.) Gray, *Amanita spissa* (Fr.) Kumm., *Amanita vaginata* (Bull. ex Fr.) Qué. és *Amanita umbrinolutescens* Secr. lomblevelű erdőkben is előfordulnak.

Boletaceae Chev.

Amint már a bevezetőben is jeleztük a tinorúgomba-félék családját a tanulmányozott területen kevés számú faj képviselte. A kitűnő ízű vargányák közül a *Boletus edulis* Bull. ex. Fr., a *Boletus aestivalis* Paulet ex Fr. és a *Boletus pinicola* Vitt. fordultak elő szórványosan. Aránylag gyakoribb volt a régebben fűszernek használt borsízű *Chalciporus piperatus* (Bull. ex Fr.) Bat., valamint a szintén ehető *Xerocomus subtomentosus* (L. ex Fr.) Qué. és *Xerocomus chrysenteron* (Bull. ex St. Amans) Qué.

Clavulinaceae Donk

Ebből a családból egyetlen faj, a viszonylag kis termetű, talajon élő

Clavulina rugosa (Fr.) Schroet. került elő.

Coprinaceae Rose ex Overeem

A tintagomba-félék közül csak a *Coprinus micaceus* (Bull. ex Fr.) Fr.-t találtuk, kisebb csoportokban fordult elő.

Cortinariaceae Rose

A pókhálósgomba-félék családjának fajai közül viszonylag kevés került elő. A pókhálósgombák (*Coprinus*) nemzetségéből csak néhány példány vagy túl érett vagy egészen fiatal, meghatározásra nem alkalmas gomba került elő. A susulykák (*Inocybe*) közül 3 fajt sikerült azonosítani, ezek a következők: *I. geophylla* (Sow. ex Fr.) Kumm., *I. umbrina* Bres., és *I. bresadolae* Mass. Ez utóbbi először kerül elő Romániából. Egy piruló húsú csillagspórás susulyka. Kalapja halvány sárgásbarna, pirosas szálaktól csíkos. A tönk majdnem tövéig szemcsés-korpás, alól gumósan vastagodó. Az ősszel máskor gyakori fakógomba (*Hebeloma*) fajok közül csak néhány példány *H. crustuliniforme* (Bull. ex Fr.) Quél. volt található. Egy fenyőágról *Gymnopilus liquiritiae* (Pers. ex Fr.) Karst.-t gyűjtöttünk.

Dacrymycetaceae Lindau

A családból a korhadó fenyő tuskókon elő *Calocera viscosa* (Pers.) Fr.-t találtuk.

Hydnaceae Chev.

A gerebengomba-félék közül előfordult a *Hydnum repandum* L. ex Fr. és ennek fehér színű változata (var. *albidus* Peck), valamint a róka-gomba, a *Cantharellus cibarius* Fr., melynek a tipikus alakja mellett a lila foltos változata (var. *amethystaeus* Quél.) is előkerült.

Hygrophoraceae Roze ex Maire

A csigagomba-félékhez tartozó fajok közül a lúcosokban csak kevés került elő, így a *Hygrophorus olivaceoalbus* (Fr. ex Fr.) Fr. és a *Hygrophorus chrysodon* (Batsch) Fr., mindkettő ehető.

Hymenochaetaceae Donk

A családot egyetlen faj a *Coltricia perennis* (L. ex Fr.) Murr. jelzi.

Lycoperdaceae Cda.

A pöfetegek közül 3 faj került elő. Különösen gyakori volt a *Lycoperdon perlatum* Pers. és *Lycoperdon umbrinum* Pers. Egy helyen találtuk a *Lycoperdon pyriforme* Pers.-t.

Paxillaceae Mre.

A cölöpgomba-félék fajai közül a közönséges *Paxillus involutus* (Batsch) Fr. fajon kívül egy korhadó fenyőtuskón megtaláltuk a csoportosan növő, nálunk eddig ismeretlen és Európában is ritka *Hygrophoropsis olida* (Quél.) Metr. fajt, mely eddig csak a Vogezei és Jura hegységekben, valamint a németországi Feketeerdőben került elő. Pirosas színű, gyümölcsucukorkára emlé-

keztető illatú kis gomba. Kalapja szabálytalanul karélyos, az összenövés miatt eltorzul, pereme sokáig begöngyölve marad. Lemezei erősen villásak, lefutók. A tönk viszonylag rövid, alul egymással összenövő.

Pluteaceae Kotl., Pouz.

E családból csak a *Pluteus atricapillus* (Secr.) Sing. fajt találtuk.

Polyporaceae Cda.

A likacsgomba-féléket a korhadtt faanyagon élő *Polyporus varius* Fr. és a nyírfa tönkén élő *Piptoporus betulinus* (Bull. ex Fr.) Karst. képviselte.

Ramariaceae Corner

E családból két faj, a *Ramaria flava* (Fr.) Qué. és a *Ramaria mairei* Donk került elő.

Rhodophyllaceae Sing.

E családból egy nagytermetű ritka faj, a tőzegmohás gyepekben élő *Entoloma sphagnetii* R. Naveau került elő, melyet Romániából eddig még nem közöltek. Kalapja sötét szürkésbarna, csupasz, az idős példányoknál pereme felkanyarodó. A lemezek piszkos barnák, hússzínűek. A tönk a talált példánynál viszonylag vastag, 12 cm hosszú és 1–2 cm vastag, halvány kalapszínű. Spórái jellegzetes hosszúkás, gyengén szögletes alakúak, 10–11/6 µm méretűek. Tőzegmohás gyepekben találtuk.

Russulaceae Roze

A lucosokat mind a fajsza, mind a tömeges előfordulás szempontjából e család fajai uralták. A galambgombák (*Russula*) közül tömeges volt a *R. integra* (L. ex Fr.) ss. Mre. és a *R. mustelina* Fr., mindkettő nagytermetű ehető gomba. Ezek mellett gyakori volt a *R. aeruginea* Lindbl., *R. amethystina* Qué., *R. delicata* Fr., *R. foetens* Fr., *R. fragilis* (Pers. ex Fr.) Fr., *R. nauseosa* (Pers. ex Schw.) Fr. ss. Bres., *R. nigricans* (Bull. ex Fr.) Fr. és *R. ochroleuca* (Pers.) Fr. Ritka, Romániából eddig még nem közölt faj a *R. olivascens* (Pers. ex Schw.) ss. Ez egy kis vagy közepes termetű gomba. Kalapja olajzöld színű, fénytelen. Lemezei sötét okkeresek. A tönk fehér, odvasodó, hosszanti sávok futnak végig rajta. Húsa fenoltól liláspirosra színeződik. Ize kellemes, nem csípős.

A lucosokban is található volt a tőzegesekben gyakori és ott közölt *R. emetica* var. *emetica*.

A tejelőgombák (*Lactarius*) közül gyakori volt a *L. badiosanguineus* Kühn. et Romagn., *L. hygginus* Mos., *L. mitissimus* Fr., *L. vellereus* Fr. és a tőzegesekben is gyakori *L. rufus* (Scop.) Fr. A kitűnő ízű rizikegomba (*L. deterrimus* Groger) csak szorványosan fordult elő, úgyszintén a *L. bresadolianus* Sing., *L. trivialis* Fr., valamint a nyírfa alatt növő *L. glyciosmus* Fr. is.

Scutigeraceae Bond. et Sing.

E családból két csoportosan növő, talajon termő faj, az *Albatrellus ovinus* (Schff. ex Fr.) Kotl. et Pouz. és az *Albatrellus confluens* (Alb. et Schw.) Kotl. et Pouz. került elő.

Strophariaceae Sing. et Smith

A haramtgomba-féléket a *Stropharia aeruginosa* (Curt. ex Fr.) Kumm., *Stropharia hornemanni* (Weinm. ex Fr.) Lund, et Nannf., *Hypholoma capnoides* (Fr. ex Fr.) Kumm., *Hypholoma sublateritium* (Fr.) Quél. és a *Hypholoma fasciculare* (Huds. ex Fr.) Quél. képviselték.

Thelephoraceae Chev.

Egyetlen faj a cserepes-gereben vagy *Sarcodon imbricatum* L. ex Fr. tartozik ide.

Tricholomataceae Roze ex Overeem

A pereszke-félék családját a család méreteinek megfelelően több faj képviselte, ezeket alfabétikus sorrendben soroljuk fel. Tömeges volt a korahdó faanyagokon csoportosan termő gyűrűs tölcsergomba (*Armillariella mellea* s.l.), melyet újabban több kisebb fajra osztottak fel. Az általunk gyűjtött példányok egy ilyen kis fajhoz, az *Armillariella obscura* (Secr.) Romagn.-hoz tartoznak, melyet Romániából eddig még nem közöltek. Kalapja rozsdabarna színű, fiatalon sötét, feketés pikkelyek fedik, melyek később kifakulnak. A lemezek halvány barnák, gyengén pirosasak. A tönk szürkésbarna, barna foltos, gyengén csíkos, gyűrűje gyengén fejlett, hamar elenyésző. A tönk töve kissé gumós.

További fajok: a fatuskókon csoportosan növő *Collybia acervata* (Fr.) Karst., a *Collybia butyracea* (Bull. ex Fr.) Quél., *Collybia dryophila* (Bull. ex Fr.) Kumm., *Collybia maculata* (A. et S. ex Fr.) Quél., *Clitocybe odora* (Bull. ex Fr.) Kumm., *Clitocybe pithyophila* (Secr.) Gill., a különböző színárnyalatokban és méretekben megjelenő *Laccaria laccata* (Scop. ex Fr.) Bk. et Br., *Lepista nebularis* (Fr.) Harmaja, *Lepista nuda* (Bull. ex Fr.) Cke., *Lepista gilva* (Pers. ex Fr.) Roze, *Marasmius androsaceus* (L. ex Fr.) Fr., *Mycena pura* (Pers. ex Fr.) Kumm., a tőzegesekben már közölt *Tricholoma imbricatum*, a *Tricholoma portentosum* (Fr.) Quél., *Tricholoma terreum* (Schff. ex Fr.) Kumm., és a *Xerampelina campanella* (Batsch ex Fr.) Mre.

C. A bükkösök nagyombái

A gyűjtés egyetlen állományban, a Mihálc tetőn, mintegy 1 100 m t. sz. f. magasságban történt. Csak kevés gomba fajt találtunk, ezeket az alábbiakban soroljuk fel. Itt is előfordult a fenyvesben már jelzett *Cantharellus cibarius* és változata a var. *amethystaeus*, a *Clitocybe odora*, *Collybia butyracea*, *Mycena pura*, *Russula ochroleuca* és a *Russula delica*.

Csak a bükkösökben találtuk a következő fajokat: *Clavulina cinerea* (Fr.) Schroet., *Clitocybe clavipes* (Pers. ex Fr.) Kumm., a *Collybia butyracea* szürke színű változata, a var. *asema* (Fr.), a *Crepidotus mollis* (Schff. ex Fr.)

Kumm., *Hygrophorus eburneus* (Bull. ex Fr.) Quél., *Hygrophorus cossus* (Sow. ex Fr.) Fr., *Lactarius blenius* Fr., *Marasmius alliaceus* Fr., *Mycena rosea* (Bull.) ex Sacc. et Dalla Costa. *Mycena pelianthina* (Fr.) Quél., *Russula virescens* (Schff. ex Zant.) Fr. és a *Tricholoma sapinaceum* (Fr.) Kumm.

D. A legelők és rétek nagygombái

A megelőző időszak viszonylag szeszélyes időjárása miatt a réteken és a legelőkön nagyon kevés gomba fajt találtunk. Egyetlen tömegesen megjelenő faj az *Anellaria semiovata* (Sow. ex Fr.) Pears et Dennis volt. E mellett még találtuk a *Bovista plumbea* Pers., *Camarophyllus pratensis* (Pers. ex Fr.) Kumm., *Hygrocybe coccinea* (Schff. ex Fr.) Kumm., *Hygrocybe psittacina* (Schff. ex Fr.) Wünsche, *Psilocybe semilanceata* (Fr.) Quél., *Panaeolus sphinctrinus* (Fr.) Quél. és a *Coprinus plicatilis* (Curt. ex Fr.) Fr. fajokat.

BIBLIOGRÁFIA

1. BÁNHEGYI, J., BOHUS, G., KALMÁR, Z., UBRIZSY G. *Magyarország nagygombái*, Budapest 1953.
2. CETTO, BRUNO — *Der grosse Pilzfürher Band 1–2*. München, 1978.
3. COLDEA GH., KOVÁCS A.: *Cercetări fitocenologice în munții Nemirei*. St. și cerc. biol. sec. bot. 21/2, 1969, p. 95–104. București.
4. ELIADE, EUGENIA — *Conspectul macromicetelor din România*, București, 1965.
5. HALÁSZ, MÁRTA: *A székelyföldi tűzezes lápok Desmidiaceai*. Ann. Hist. Nat. Hung., 1944. T. 37, p. 67–89. Budapest.
6. KELLER, J.: *Adatok és megjegyzések a Székelyföld flórájához*. Scripta Bot. Musei Transsilv. III. [1944/ p. 82–90., Kolozsvár.
7. KÜHNER, R., ROMAGNESI, H.: *Flore analitique des Champignonons superieurs*, Paris, 1953.
8. MICHAEL, HENNIG, KREISEL: *Handbuch für Pilzfreunde I–VII*. Jena 1958–1975.
9. MOSER, MEINHARD: *Die Gattung Dermocybe [Fr.] Wünsche*. Schw. Zeitschrift für Pilzkunde 1973, 9, u. 1974, 7.
10. MOSER, MEINHARD: *Die Röhrlinge und Blätterpilze*. Jena 1978.
11. POP, E.: *Semnalări de tinoave și de plante mlaștini din România*. Bul. Grăd. Bot. 17. 1937 p. 169–181.
12. POP, E.: *Mlaștinile de turbă din R. P. Română*, București, 1960.
13. PREDESCU, GH.: *Pinul silvestru în bazinele pirațelor „Brațul incet” și Apa Roșie din Munții Oituzului*. Rev. Pădurilor 6. 1939.
14. SILAGHI, GH., ȘTEFUREAC I. T.: *Cîteva macromicete din turbării noi pentru România*. Contr. Bot. Cluj, 1969, p. 89–95.
15. STANGL, J.: *Die eckigsporigen Risspilze [1]* Zeitschrift für Pilzkunde 4. [1975/ 65–80.
16. STANGL, J und VESELSKY, J.: *Analitische Bestimmungstabelle der europäischen höckerig – eckigsporigen Risspilze*. Ceska Mykologie 34. [1980/ p. 45–53.
17. SĂLGEANU, GH., ȘTEFUREAC TR. I.: *Cercetări asupra macromicetelor găsite în unele mlaștini turboase din România*. Studii și cercet. de Biol., S. Bot. t. 24 nr. 5, 1972, p. 391–394.

**CONTRIBUȚII LA CUNOAȘTEREA MACROMICETELOR DIN VALEA
APA ROȘIE (MUNȚII NEMIRA)**

László K., Pázmány D. și Kovács S.

În lucrare snt prezentate macromicetele colectate de autori în toamna anului 1980 (23—25 septembrie) în Valea Apa Roșie din Munții Nemira (Sudul Carpaților Estici), situată la o altitudine de 1 000—1 200 m.s.m. Cele 118 specii identificate de autori snt prezentate după patru biotipuri: I. mlaștini de turbă, II. păduri de *Picea abies*, III. păduri de *Fagus sylvatica* și IV. pașiști de *Agrostis tenuis* și *Festuca rubra*. Unele specii rare în Europa, ca de exemplu: *Dermocybe aureifolia*, *Mycena dissimulabilis*, *Entoloma sp. agneti*, *Hygrophoropsis olida*, *Russula olivascens* și *Inocybe bresadolae* snt pentru prima dată semnalate pe teritoriul României.

**CONTRIBUTIONS À LA CONNAISSANCE DES MACROMYCÈTES DE LA
VALLÉE DE PIRIUL ROȘU (MONTAGNES NEMERE)**

Par László K., Pázmány D. et Kovács S.

Dans l'ouvrage sont présentés les macromycètes ramassés par les auteurs pendant l'automne de 1980 (23—25 septembre) dans la Vallée de Piriul Roșu des Montagnes Nemere (au sud des Carpathes de l'Est), vallée située à une altitude de 1 000—1 200 m.s.m.

Les auteurs ont identifié 118 espèces qu'on a présentées selon 4 biotypes: I. marais de tourbe, II. forêts de *Picea abies*, III. forêts de *Fagus sylvatica* et IV. prairies de *Agrostis tenuis* et *Festuca rubra*.

Certaines espèces, assez rares en Europe, telles que *Dermocybe aureifolia*, *Mycena dissimulabilis*, *Entoloma sphagneti*, *Hygrophoropsis olida*, *Russula olivascens* et *Inocybe bresadolae* sont signalées pour la première fois sur le territoire de la Roumanie.