

ALSÓRÁKOS FÖLDTANI KÉPE, ÁSVÁNYI KINCSEI, TURISZTIKAI NEVEZETESSÉGEI

IMREH BARNA

Alsórákos határa páratlanul gazdag és változatos földtani szempontból. Nem kis mértékben köszönhető ez annak, hogy az Olt a Persányi-hegység átvágásával egy olyan természetes feltárást végzett, mely nagy mélységeknek a titkait hozta napfényre, vizsgálhatóságközelbe. Ez a magyarázata annak, hogy a táj földalakulási viszonyaival, ősi faunájával, fellelhető ásványi kincseivel és azok hasznosítási lehetőségeivel a legkitűnőbb szaktudósok egész sora foglalkozott¹. E rendkívül gazdag, vizsgálódásaiban mindenre kiterjedő irodalom felhasználásával próbálom a következőkben megrajzolni a község gyönyörű vidékének érdekes földtani képét.

A földtörténet legrégebb, *őskori* (archeozoi) képződménye a falu határában a *grafitos kovapala* a Somospatakban (76 á) (ferde zárójelben levő számok a határtérképen az illető helynév által jelölt terület elhelyezkedését tüntetik fel) és a Telekpatákában (81 á) fészkek alakjában előforduló *grafit*.

Ókori (paleozoi) képződmény még eddig nem ismeretes, de a középkor (mezozoi) *triász* képletét a Tepő mészkövében már feltaláljuk. A Somosmáji (141) *vörösmészkő* pyrolusit (mangánoxid) erezetével, tengeri lerakódás folytán szintén ebben a korban képződött.

A triász rétegcsoport középső emeletének vörös és fehér *kagylós-mészkövet* nagy tömegben vetette itt ki 1961-ben egy robbantás. A meredek, oldalas helyen a felszín alatt kb. 3–4 méterre fekvő és 4–5 köbméternyi tömegű fészkek tisztán kagylóhéjak (*Daonella lommeli*) lerakódásából keletkezett. (1. kép) Ugyanennek a bányának másik, déli végéből került felszínre egy hosszú *tornyocsiga* (*Nerinea*) töredéke és egy *jurakori* (liász) *tengeri lilium* (*Apiocrinus Roissyanus*) „szár“ része.² A *Somosmáji faunához* tartozik továbbá három 1963-ban talált különlegesen kövesült *szivacs* a karni emeletből (*Colospongia dubia* Müntst), (2. kép) ami *Jekelius brassói* faunájában is szerepel, és egy hengeres töredék *mész-szivacs* (*Calcispongiae Pharetrones*). Végül ugyancsak itt került napfényre 1963-ban két remek, óriás *csiga* (*Naticopsis* (*Marmolatella*) *complanata stoppani* 1860). (3. és 4. kép) Az egyik teljes, gyönyörű héjas példány, amelyent az alpi-bakonyi hasonló (ladiszi) korú rétegekből alig ismerünk. A másik ugyanennek hasonló megtartású kisebb kanyarulat töredéke³.



Fig. 1.

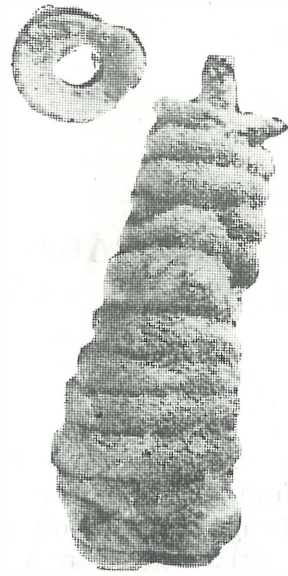


Fig. 2.

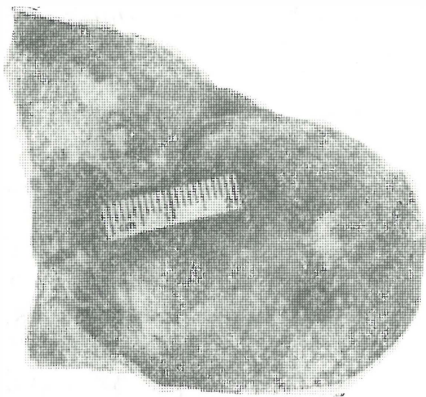


Fig. 3.



Fig. 4.

A középkor *jura* képletét a Tepő legnagyobb részét alkotó tömör, inkább fehér mészkő képviseli, viszont *krétakori* képződmény a Kárhágópatakában (159á) és a Széppatakban (161) található *homokkő* csillám szemekkel. A Kárhágópatakába ömlő Veresfödárka (154) ékjében a márgával vegyült homokkő rétegekben *Phylloceras*, *Lytoceras*, *Desmoceras*, *Belemnites* stb. kőületek szolgálnak korhatározóul. Az egész Kárhágó (159) a középkréta polygen konglomerátumából áll.

A mészhegyeink szomszédságában előforduló *porfir*, *porfirit*, *melafir*, *szerpentin* és *gabbró* szintén középkori eredetűek, a triász idejében a Rikahegység környékét háborgató vulkánok hozták felszínre.

A földtörténet *újkorában* (kainozoi), mintegy negyvenmillió esztendővel ezelőtt működtek a vulkánok, melyek kialakítják a Hargitát és környékét. Ennek a kornak *miocen* szakaszában határunk még víz alatt van. A tenger azonban fokozatosan húzódik vissza; a község mai helye is — természetesen sokkal magasabb szinten — szárazzá válik. A Baróti-medencét, még víz tölti ki, s a két Tepőt, és alább a Somosmáj—Durduja—Sólyomkő (141, 165, 167) vonalát összekötő magas hegynyeregről hatalmas zuhatagokban hull alá a víz és fűrészel magának évmilliók során ágyat a mészkősziklákban, s hozza létre az Oltszorost a maga szépségeivel. S hogy az Oltnak ez eróziós munkája még nincs befejezve, mutatják a két Tepő között levő és a Durduja—Somosmáj közti vad zuhatagok.

A *miocén* első szakaszában keletkezett a Meszes—Csomboros—Pallagos (194, 102, 124) hegyvonulat halványzöld színű palája (dacittufa). A tudomány mai állása szerint a Dés melletti Csicsóhegy tűzhányója szórta ide azt az óriási mennyiségű vulkáni port, miből a pala préselődött.

Miocén kori képlet a tájban továbbá a két *sóskút*, melyek e kor alsó, *mediterránnak* nevezett szakaszában állottak elő a tenger sólerakodása folytán; a sóra agyag rakodott, erre pedig szarmata agyagmárga és konglomerátum.

Az *újkor* utolsó, *pliocén* szakaszában és a jelenkor *diluviumában* befejeződnek a vulkánkitörések, a Hegyes (90) nem füstölög többé, és megjelenik a *bazalt*, más vulkáni termékeivel (tufa, salak) együtt. A tenger visszahúzódik egészen s csaknem síma felületű táj marad utána, melyből kicsi dombokként emelkednek ki nálunk a Hollókő (128), a Tepő (136), a Kerekhegy (176) teteje. Kezdődik a víz gigantikus munkája. Sok százezer év alatt árkokat, völgyeket szaggat magának s alakítja ki vidékünk mai megközelítő domborzati képét. Ami a törtető víz előtt lazának, mállónak bizonyult, azt elmosta-hordta; ami szilárd volt, azt megkerülte. A Turzonhegy anyaga ellenállott a víz ostromának, s hatalmas és merész zsákszerű kanyarra kényszerítette Alsórákos alatt az Olt folyamot.

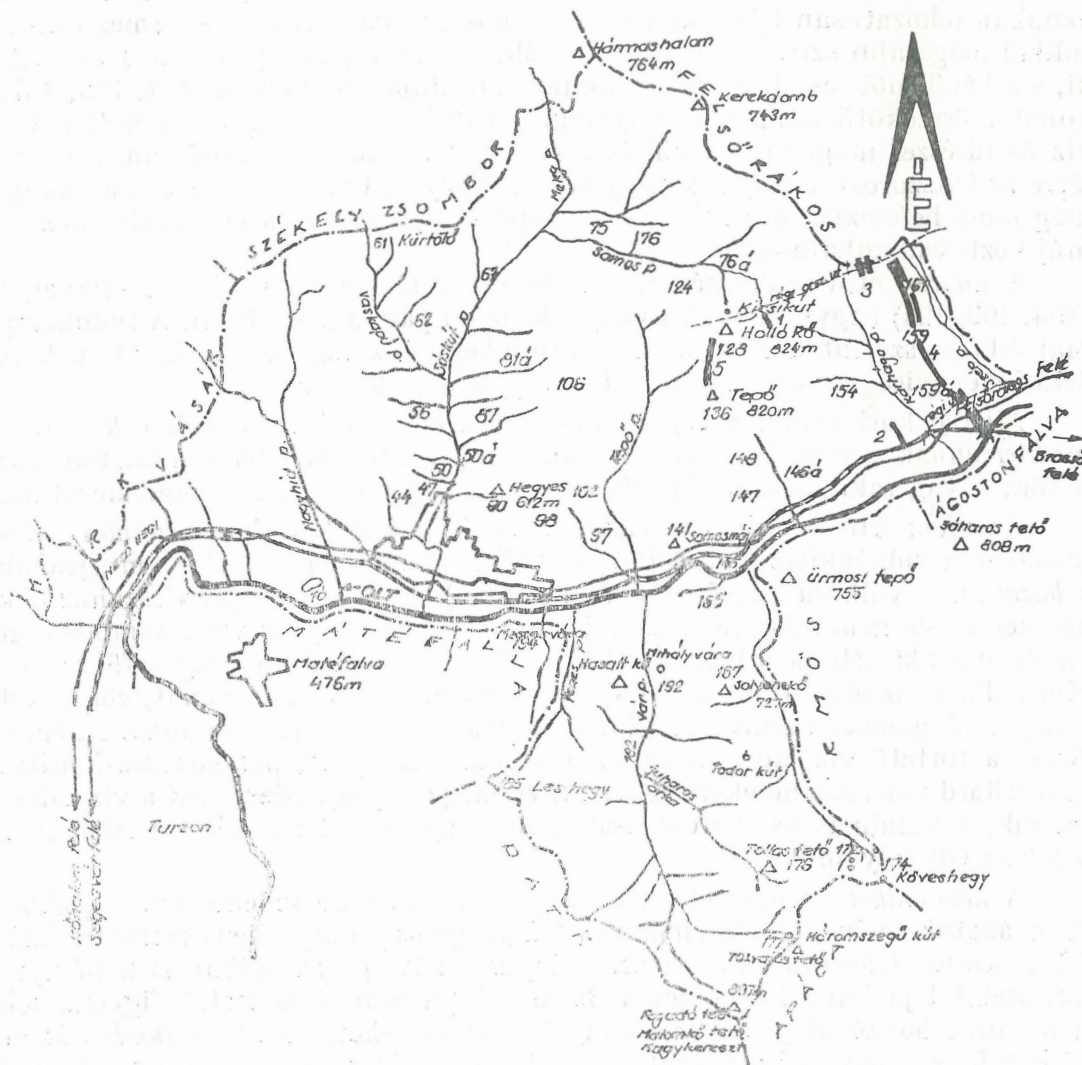
A *harmadkor* végén jelennek meg és népesítik be vidékünket a jégkorszaki állatok, melyek közül a *mammutnak* (*Elephas primigenius*) és *orrszarvúnak* (*Rhinoceros tichorinus*) csontmaradványai a község határában is napfényre kerültek.⁴ Újabban, 1955—ben a bazaltbánya munkásai lettek figyelmesek a bazaltot borító négy méter vastagságú márgás-homokos tólerakodás és az efelett fekvő, ugyanolyan vastagságú hordalék lösz között, az agyagtakaró elhordása után, állati csontokra. (Wachner tanár megállapítása szerint legalább

tíz mammutnak nagyon porló csontjai feküdtek ott együtt, miből arra következtetett, hogy öskőkorszakbeli mammutvadászok tábora lehetett itt. Fáradozásai, hogy tudományos ásatásokat végeztesen itt, nem vezettek eredményre.)

Ezzel már beléptünk a földtörténeti *jelenkorba* (alluvium vagy holocen). Ennek szülötte a Tolvajos barlang (172) cseppköve, valamint az Olt aluviu-
mai és a környék édesvizi mésztufa—képződményei.

II

Miként az Olt első, Tusnádi szorosában egymást érik a nagy kőfejtő telepek, a középső, alsórákosi Oltszoros is valósággal ontja a legkülönbözőbb ásványokat és kőzeteket. Ugyanezt elmondhatjuk az Olt harmadik, Vöröstoronyról elnevezett szorosáról is.



Az ásványi kincsek lelőhelyei

A következőkben megkísérlem számbavenni az Alsórákos határában előjövő kőzet és ásványfélésegeket és ismertetni az azok hasznosítására tett eddigi intézkedéseket. Kezdem a falu mellett a legújabban kitermelni és értékesíteni kezdett hegyesi (90)

1. *Vörös vulkáni salakkal.* — Alsórákos határának mai domborzati kialakulásának viszonyait főképpen a *Hegyes* (90) nevet viselő, egykori vulkán határozta meg. Ez a falutól északkeletre, egy kilométernyi távolságra, a tenger színe fölé 612 méter magasságra emelkedő, szabályos félgömb alakú hegy egész tömegében likacsos, hólyagos vörös vulkáni salakból áll. Ezt a gázrobbanás által a kráterből kivetett anyagot könnyű és építkezésre alkalmas volta miatt 1959 óta nagyban szállítják. Tetejéhez két kilométer hosszú szerpentin műutat építettek, s exkavátorok merik az égett salakot teherkocsikba, hogy aztán vasúton szállítsák az épületanyagokat előregyártó üzemekbe. (A kitermelés javaslatba hozója Wachner Henrik professzor volt).

2. *A bazalt.* — A község ásványi kincseinek ismertetését a bazalt mellékterméke, a vörös vulkáni salak után a legfiatalabb, de legjelentősebb kőzettel, magával a bazalttal folytatjuk.

A bazaltláva nem a Hegyes (90) kráterének kürtőjén került felszínre és folyt szét mai helyére, hanem a vulkándomb lábánál, attól keleti és déli irányban csendes feszítéssel nyomult fel a mélyből s az egykori levantei-daciai édesvízű tó fenekén, az Olt színe felett mintegy ötven méter magasságban alkotja ma azt a kb. egy és fél négyzetkilométer területű bazaltplatót (98), mely Alsórákosnak és egész nemzetgazdaságunknak is egyik igen nagy értéke.

A felszíni kőzetet építkezésre a legrégebb időktől fogva használták a falu lakosai. Tervszerű kihasználását 1902-ben kezdette meg a Kissebesi Gránitkőbányák Rt. nevű tőkés csoport. Az anyag mennyiségét és minőségét⁵, továbbá a kedvező kitermelési és szállítási viszonyait tekintve, kiváló elhelyezkedését közvetlen a vasútállomás felett, ez a legértékesebb bazaltelőfordulás hazánkban. Ma a kitermelés négy helyen kb. 450 méter hosszú szakaszon folyik, mintegy 250 munkás naponta 200—250 köbméter anyagot termel ki. A modern fúrógépekkel előkészített robbantások által nyert követ csillék szállítják drótkötélen a többemeletes zúzdába, ahol különböző méretű zúzalékot és port készítenek belőle; a szép szálanyagból pedig kockaköveket hasogatnak korszerű gépekkel, de kézíleg is.

A nagy kőbányában impozáns, 7—10 méter magas⁶, rendszeren ötven cm vastag, többnyire ötszögű bazaltoszlopok merednek függőlegesen az égfelé. Ez az anyag legmegfelelőbb útburkoló kockák készítésére. Az egymásmellé tömören felzárkozó oszlopok felett mintegy öt méter magasságban kokkolitos, szabálytalan bazalthasábok következnek. E réteg porladásnak kitett felületén vöröses foltok láthatók, és az ilyen u.n. „magyarókő“ a levegőn való hosszabb állása után mogyoró és diónagyságú darabokra esik szét. Ezért útépitő anyagnak alkalmatlan. Legfelül *hólyagos, habos bazalt* fekszik kb. egy méter vastag rétegben; a mélyebben forró-vékonyan folyó lávatömegből felszálló gázbuborékok az erősebben lehült tézstaszerű masszának a felületén függve maradtak és kölcsönözték ennek ezt a sejtes, habos szerkezetet. A nép ezt *darázskőnek* nevezi. Ezt a bazaltfajtaát már a dák-római időkben szívesen használták *malomkőnek*.

Az agyagtakaró elhordása során több ilyen malomkő került napfényre. (Kettő a sepsiszentgyörgyi Múzeumban van). Kétségkívül ezeket itt műhelyszerűleg gyártották a kereskedelem számára. Ma a darázkövet építkezésnél használják és előszeretettel készítene belőle csinos itatóvályúkat, mivel a benne megfagyott víz nem repeszt meg.

A kőbánya falának egy helyén a bazaltoszlopok alatt szennyes, barnás-sárga színű bazalttufa réteg tűnik elő; ugyanez látható a bánya bejáratokban, továbbá a bányaplatóval szemben, a Cserepataka (97) balpartján, a verőfénynek fekvő csordajáró helyen és a faluban az Antalhegye tetején, a közkút alatti oldalon. Ezek azt árulják el, hogy a lávafelnyomulást vulkáni törmelék és hamukiszóródás előzte meg. A bazaltnak ezt a vulkáni anyagból keletkezett termékét a nép *cserénykő*nek nevezi és építkezéseiben szívesen használja, mert jóval könnyebb, mint a más kőfélések és fejszével faragható, idomítható.

A bazaltbányák talajának egyes helyein mintegy tíz méter magas dombok emelkednek ki, melyek szabálytalan, vékony lapu *breccia* bazaltból állanak. Ezt a gyengébb minőségű követ a bányászás során kikerülték. Nem egyebek, mint másodfokú kitörési helyek. A hasadások hosszában a mélyből feltörő lávatomeg itt a már korábban megülepedett, de még nem teljesen kihűlt lávafolyamba benyomult és a már kész, de még izzó, pasztikus oszlopokat elhajlította, megtörte. A lávamassa szép oszlopképződését a lehüléssel kapcsolatos összehúzódás okozta, mint a hogy a száradó iszapban is repedések keletkeznek. (Wachner).

A Hegyesi tűzhányó működése idejében, a harmadkor végén a mostani Kövespadnak (98) nevezett bazaltplató víz alatt feküdt. A lávaplató északi szélén, a Hegyesárka eredetén, közvetlen a bazalt alatt levantei-dáciai édesvízi rétegek tárultak fel. Ez a vízi ülepedés a nagy bánya kőzete felett is megtalálható és ezen fekszik a mezőgazdasági kultúrát hordozó kb. négy méter vastagságú löszréteg. A már említett s e két réteg között talált mammutfogak és csontok azt bizonyítják, hogy az agyag nem a felszíni kőzet elporlásából keletkezett, hanem a környező területekről hordalékként halmozódott fel (hordalék-lösz).

A vasútállomás felett, a bazalt alatt felsőmediterrán palarétegek fekszenek, a dacit-tufa köztés rétegeivel. A bazalt feletti hordalékok mészből gazdagok és ezért a bazalt hasadásai gyakran telve vannak mészszerű és mésztufa lerakódásokkal.

Számos repedései miatt a bazalt nagyon vízátszívó. Alatta vizet átnevező palaréteg feküdvén, ennek szintjét egy forrássor jelzi köröskörül a bazaltplató tövében: a Cserepatakában levő forrás, a vasúti rakodóval szemközt a Válluskút, a nagybányába feljáró szekérút melletti forrás, a Ruzsás (93) forrásai, a Gindó-szoros vezetékbe fogott kútja, a felső iskola előtti források és a Borbát-utcai Malomkút csorgója. Mind jó ivóvizet szolgáltatnak.

Egy kisebb bazaltkőbányát az Olton túl is találunk, az *Oldalhegy* (199) észkában. Ehhez az Olton keresztül 1956-ban építettek fahídat. Durvára tört követ a környék útaira hordják, a jobb anyagból pedig kockát hasítanak a *riccere*k. A túlvastag földtakaró miatt nem sokáig fog tartani itt a kitermelés.

Kisebb bazaltelőfordulásokat, inkább tudományos, mint gyakorlati jelentőséggel a Sós-kút-patak (50a) völgyének tektonikus vonalai mentén, sőt a Kürtölő-patak (61) völgyében, a fészektől 3–4 km. távolságban is talált Wachner professzor. A Magyarokdombján (106) elszórtan kiálló bazalttömbök rendkívül sok *olivin kristályt* tartalmaznak.

Nagyon érdekes a bazaltelőfordulás az u.n. *Morguleff-bányában* (ily nevű menekült mérnök nyitotta meg az 1930-as években). Ha a rákosi vulkánhegyet és kőbányákat az Olt balparti magaslatáról vesszük szemügyre, mindjárt szembeötlik a bányától északra, a plató szélén egy kerekded fenyőültetvény, mely egy kb. harminc méter magas körgátat fed. Ez a körgát pedig egy kb. 200 m hosszú és 120 m széles ovális lapos katlant zár körül. A katlan körpereme cserénykő (bazalt-tufa) rétegekből áll, melyek a perem külső oldalán a Cserepatak felső folyásterületén palán (dacit-tufa) fekszenek, és egy kb. fél négyzetkilóméter területet takarnak ötven méterig terjedő vastagságban. A katlan nyugati szélén sűrű bazaltlávának előfordulása tűnik fel. 1932-ben abból a feltevésből indulva ki, hogy ez a bazalt a nagybánya lávatömegével összefüggésben van, itt megkezdette a fejtést Morguleff. Azonban a kemény bazalt nem tartott ki, csakhamar laza és vastag tufarétegekre és lapillire bukkantak.

A Morguleff mérnök által eszközölt, mintegy negyven méter magas feltárás tanulságos geológiai képet nyújt. A felső részen kb. harminc méter magas és húsz méter széles függélyes bazalttufa fal látható; finom világoszöld tufa rétegek váltakoznak benne lapilli padokkal, az áttört kőzetnek dacittufa és mészkő zárványait tartalmazva. A mélyből bazaltláva tört fel és a tufa réteget mintegy felboltozta, de áttörni nem volt képes. E lávatömeg magva sűrű, feketés bazaltból áll, a felszínhez párhuzamosan futó vékony, héjas lemezekre válva. Kifelé vastag, kokkolitos bazaltpadok követik. A lávának a tufával való érintkezésénél egy egyméterig terjedő vastagságú fehéres súrlódási breccsia tűnik fel. Ez túlnyomólag a dörzshatásra elváltozott dacittufából áll. Egészen fenn, a bazalttufa felett következik egy kb. egy méter vastagságú, porladásból keletkezett, kavicssal átszótt agyagréteg, és azon fekszik a kövespadi bazaltláva-takaró széle, amely itt csak kb. három méter vastag és kokkolitos bazaltból áll.

A vázolt tényekből kitűnik, hogy a fenyőerdővel fedett, körgáttal körülrzárt katlan egy vulkánkitörési tölcser, egy kráter. A krátorszéli repedésből utólag tört elő valamennyi láva, de a felette levő dacittufa réteg áttörésére erejéből már nem tellett, és azt csak kalapszerűen megemelte. Ezzel a kráter vulkánikus tevékenysége lezáródott. Ma a kb. három méter mély patakmederben feketés-posványos földben megszenesedett növényi maradványokat láthatunk. A perem tufarétegein mállási agyagos föld és kavics keletkezett.

3. *A mészkő.* — A bazalt után fontosságban és értékben a roppant mennyiségben előforduló és kitűnő minőségű *mészkő* következik. A két Tepő, A Szőrmáj (147, 148), Somosmáj (141), Sólomkő (167), Kerekhegy (176) stb. mind ebből épültek fel. Kitermelése ma csak az Oltszoros keskeny kijáratánál jobbrpartilag fekvő *Somosmáj* (141) nevű hegyben folyik. A vasútvonal mellett fekvő, halvány vörös színű, 602 méter magas hegy piramisában száz méteres

függőleges kitermelési fal beszél az itten folyó munkáról. Egyelőre gépkocsik hordják a robbantással fejtett követ a két kilométer távolságra fekvő vasúti rakodó térre, vagy az állomáson alóli malmokba, ahol lisztfinomságúra őrlik, s kaucsuknak, műtrágyának, állati takarmánynak, emberi tápláléknak, az üveg-, cukor-, cellulóze-, gyógyszergyártásnak stb lesz részanyaga.

A kőzet egy technikailag magas értékű, tiszta, kemény, helyenként erekkel átjárt mészkő, a felületen és hasadásokban vöröses mállási hártával⁷. A sok repedés és hasadás a hegységképződés erős nyomására utalnak és megkönnyítik a kitermelést.

Rákos lakói valamikor nagyban égették a meszet, rendszeren a helyszínen, ahol a fa is rendelkezésre állott. A Tepő környékén és mindenütt, ahol mészkő van, a régi primitív kemencék nyomai százával láthatók. Később az állomás környékén építettek sokan égető kemencéket s élénk mészkereskedelem fejlődött ki. Közismert volt a kőboros szekerevel messzeföldre elvetődött, oltatlan meszet vékával áruló „rákosi meszesember“. Ma a nyersanyagot elszállítják, s gázzal égetik ki. Helyben szükség szerint, alkalmilag égetnek meszet.

A mészkőszirtek alján *dolomit* is található.

4. *A vörös vaskő.* — A hegyeinkben előforduló vastartalmú kőzetre a figyelmet az irodalomban először 1805-ben irányítja egy ismeretlen szerző, aki 1803-ban járja be Rákos határát s annak szépségeit az Elbe-völgy egy festői szakaszához hasonlítva, megemlíti a Kárhágóban (159) található vörös vaskövet, s véleménye szerint itt a vasbányászat is megindulhat. Ugyanott *vörös krétát* is említ, amit az ácsok csapató festéknek használtak már akkor.⁸

Talán ennek a felhívásnak a nyomában a Kárhágópataka jobb partján, az u.n. *Veresfődárka* (154) alsó szakaszán a vasbányászat meg is indult, de hogy melyik esztendőben, nem tudjuk. Mindenesetre 1846 előtt, mert ebben az évben már két vasbánya van Ádám és Dénes védnév alatt nyilvántartva, minkettő a kárhágói részen⁹. Az is ismeretes, hogy 1858—59-ben a működő vaskőbányának a vezetője Dr. Herbich Ferenc, a kiváló geológus volt. A zalatnai bányakapitányság bejegyzése szerint az Ádám és Dénes nevű bányamezők 1865-ben a Kronstädter Bergbau und Hütten Actionsvereinigung tulajdonába tartoztak, akárcsak a fülei vasművek is. Orbán Balázs úgy tudja, hogy a rákosi vasbánya kezdetben a vargyasi Daniel családé volt. Arról, hogy az itt kitermelt vaskövet tengelyen a fülei hámorhoz szállították, a hagyomány is tud.

A beomlott tárnák előtt ma is halomban hevernek a pirosbarna kőzetek darabjai, könnyen karcoló, éles peremeikkel. Nem egyebek, mint ásványosodott *jáspis* rétegek (radiolaritok), melyeknek vékony metszetein mikroszkóppal radiolariák (sugárállatkák) váztöredékei láthatók a kálcedon-agyagos-vasoxidos alapanyagban. Tömegében kovasavból (50%) és agyagos anyagból áll. Vasoxid tartalma átlagosan 16%. Egy bányászásra alkalmas vasérc legkevesebb 20%-ot kell, hogy tartalmazzon. 1947-ben itt újból kísérleteztek a bánya üzembehelyezésével, de aztán csakhamar félbehagyták a munkát, talán a kőzet sovány vastartalma miatt.¹⁰

5. *Dacitufa* („*pala*“). — Vulkanikus eredetű kőzet, összepréselődött vulkáni por, amit a bazaltbánya alatti „*palabányában*“, újabban a Tepőpata-

kában (126 á) termelnek ki a trassz-cementgyáraknak. Helyileg építkezésekhez (könnyen idomítható), lépcsők, padlók, sírkövek (nem tartós), udvarkövezet készítéséhez, kútak kirakásához (nem mohosodik) stb. használnak. Ez a sokhasznú zöldes, szürkés, fehéres és könnyen formálható kőféleség országunkban a legnagyobb vastagságot 150 métert itt éri el; 30–40 fok nyugati elhajlása van és júrakori mészkőn helyezkedik el (Oncescu). Kitermelését 1930 körül kezdték meg. Trassz-lisztet öröltek belőle cement pótlására, de a vállalkozás az anyag jósága ellenére sem sikerült.

6. *A gipsz.* — A Kútszere (87) nevű helyen három alakban fordul elő. Mint *alabástrom* tömör, szürkés darabokban található, és belőle házi kemencékben *gipszet* helyben is égettek régen. A két világháború közötti időben bányászták és szállították. A kitermelés során kapta Gräf Antal azt a szokatlanul nagy fecskefarkú *gipsz kristályt*, mely dr. Bányai János gyűjteményében van, s melynek mérete: 38 cm hosszú, 18 széles és 10 cm vastag, és ezzel kelet-európai viszonylatban egyedül álló. A laza homokkő repedéseit kitöltő gipsz igen szép kristály csoportokat képez. A harmadik formátum a *rostos gipsz* 1–5 cm vastag, zsírszerűen béekelt rétegekben jelentkezik.

Ma hasznosításával nem foglalkozik senki. Vékony, átlátszó lemezeit „*Mária-üveg*”-nek nevezik. Előfordulási helyét illetően érdekes megjegyezni, hogy ez a kicsapódási, üledékes kőzet, a másik ilyen természetű ásvány, a só mellett fordul elő: a Sós-kút a gipszlelőhely közvetlen közelében van.

7. *Szerpentin*, vagy népiesen „*kígyókő*” az Olt mindkét partján tömör sziklákban, nagy mennyiségben mutatkozik. A Veresfőd árkából (154) és a Sikkő patakából (151) a harmincas években mozaik készítésére szállították. Vékony *azbeszt* réteges darabok is találhatóak. A rákosiak „*mazály*”-nak is nevezik.

8. *A gabbró* a szerpentinrel együttesen lép fel. A község határában két fajtája ismeretes: az egyik durva szemcséjű, kemény kőzet zöldes vagy kékes-fehér földpáttal, pyroxénnel érezve; a másik kis szemcséjű, szürkésbe játszó földpát és diallag érezettel (Labrador).

9. *Tűzkő.* — A vasérclelőhelyek közelében jön elő a tűzkő vagy kovakő, mint az egykori tengerfenék mészszipjába lerakodott kovavázú sugárállatkák (Radiolaria) mikroszkópikus kicsiny vázainak gumókba koncentrált kova anyaga.

10. *A grafitot* a Telekbükke (81á) nevű helyen az első világháború után kezdték bányászni, de Bányai szerint a másodlagos helyen előforduló fészkek nem adtak tiszta anyagot s a szálban levő anyag igen kemény volt. A grafitos iszapanyagot meszeléshez ma is használják. *Grafitos csillámpala* a Somospatakban fordul elő.

11. *Márگا.* — A Sós-kútpatakában, a Borbát-utca utolsó házáitól mintegy félkilométernyi távolságra (47) az *agyagos márگا* felhasználására 1913-ban téglá- és cserépgyárat épített Nágó István. Ez a gyár 1960-ig működött. 1958-ban 35 munkást foglalkoztatott, s az átlag hét hónapi üzemeltetés alatt egymillió kétszázézer három és fél kilós téglát és félmillió hódfarkú cserépet gyártott. Fűtőanyagul tűzifát és köpenci lignitet használtak. Mint híres tető-cserépgyártó helyet a múlt század elején említik már Rákost¹¹.

A téglanyersanyagának kitermelése során az agyagos márgában vastag fekete széntömzsöket és vékony szénrétegeket találtak, mit az irodák fűtésére használt a vállalat. E szénérnek vastagabb rétegeit Zsombor mellett találták meg, s 1954-ben bányászni is kezdték, de a tárnába víz nyomult s a kitermelést 1956-ban beszüntették¹².

12. *Tavikréta*. — Az Édespatak (56) fejében egy földcsúszamlás 1922-ben tárta fel azt a „fehérföldet“, amit meszeléseknel *budai föld* gyanánt kezdték használni. 1954–56-ban a helyi ipari vállalat vagon-tételben szállította a megrendelőinek. Nem egyéb, mint a levantei-daciai emeletbe tartozó tavikréta lerakódás, a lágytestűek (Mollusca) rengeteg kövületével (Jekelius).

13. *Az agyag* („sárigföld“) a Borbátpatak (47) balpartján, közvetlen a falu mellett élénk színben sárgállik a Sárigosnak (45) nevezett helyen. Meszeléskor festékeknek házilag is használják, de örölte okker és égetve meggyvörös festéket adna.

14. *Édesvízi mésztufa*. (*Habkő*). — A Széppatakban (161) található a likacsos, könnyű, világos színű *mésztufa*, melyből az épületek kiálló párkányait készítik. A várkastély északi falának fedőkövei és sok helyen a bolthajtások anyaga került ki belőle.

Az ásványvíz források közül a következőket említjük meg:

15. *Sóskút* (50). — Rákos határában kettő van, mindkettő a Sóskútpataka (50) jobb partján. A felső sóskút (67) a falutól hat kilométernyi távolságra van, s már másfél százada nem használják. Betöltötték, mert öreg Dobai János — a halotti anyakönyv szerint — mást talált, a faluhoz jóval közelebb, egy kilométernyi távolságra. No és, hogyha már nincs szükség rá, ne kártékonykodjanak oda fent a zomboriak. Mindez a 18 század végén történt: Dobai Jánost 1794-ben temették el, a sóskút bódéjának egyik egykorú vastag, faragott deszkáján pedig az 1792-es évszám olvasható. Benkő József is említ egy bővízü sósforrást.

Régebben nagyobb jelentősége volt, de ma is használják puliszka főzéshez és különösen disznóöléskor. Rendszeres őrizetéről is gondoskodtak és választott *sóbíró* volt. A vizet pedig hatósági ellenőrzés mellett osztották szét. Ma szabadon és fegyelmezetten használja a közönség.

Vegyösszetétele alapján gyengén szénsavas, sós-alkálikus ásványvíz. Vízhozama 24 óra alatt 8 Hl, melyben 73,60 kg. szilárd alkotó rész van. A víz színtelen és szagtalan, a kút mélysége két méter, a vízoszlop magassága egy méter.

16. *Gyerkő-kút* (76). — A régi sóskúton felül, a Butadomb (75) alatt találjuk az ily nevű gyógyforrást, melynek purgativ hatású, étvágygerjesztő vizét gyomor-, epe- és májbetegyek sikerrel használják. Simon Dezső, gyógyszerész vegyelemzése ki mutatott benne nátriumot, magneziumot, klórt és szulfátot. Szilárd alkotórész 1.925%. Vízhozam egy perc alatt kb. húsz liter. A mérítés ideje 1961 augusztus 30.

17. *A Vaskapu forrása*. — A Vaskapu-köve (62) tövében ered, enyhén sósvízű, lúgos forrás, purgativ hatású, még nem vegyelemeztek.

A község határában található még a szakirodalom említése szerint: barnaszén (*lignit*), diabáz, kromit, melafir, ólomérc (*galenit*), peridotit, pirit, rézérc (*kalkopirit*), ónérc (*stannit*), porfirit, porfir és olivingabbró is.¹⁴

III

Alsórákos vidékét főként az Oltszoros vadregényessége teszi vonzóvá a természetjárók részére. Megszokott látvány természeti szépségekben gazdag sziklás-bérces határában az állványt és egyéb kellékeket kövér hátizsákban cipelő vagy éppen alkotó munkában levő festőművész. A következőkben odaállunk egy kiránduló csoport mellé s elvezetjük a vidék megtekintésre érdemes és lelket gyönyörködtető helyeire, s elmondjuk azokról mindazt, amit érdemes és hasznos tudni. Kezdjük bent, magában a községben.

1. *A község.* — Utcáin feltűnők a majdnem kizárólag terméskőből, főként habos, likacsos bazaltból, a nép nyelvén „darázkőből“, továbbá faragható cserénykőből (bazalt-tufa), palából (dacittufa) és más kőfélésegekből épített lakóházak, gazdasági épületek, kerítések. Emeletes és félemeletes csinos házai, kockakövezett járdái, villanyvilágítása (1933-tól), folyton zajos közüzemi városias színezetet kölcsönöznek a 2700 lelket számláló falunak.

Az őstelepülés helye a nyugati falurész. A Borbát-utca ma is tisztán mezőgazdasági jellegű. Tavasztól késő őszi reggelenként és estefelé a legelőre vonuló és onnan hazatérő tehén-, bivaly- és kecskecsordák kolompja, bőgése ad hamisíthatatlan falusi képet és hangulatot ennek a falurésznek.

Érdekesebb és sokoldalúbb a forgalom a Főutcán, mely nagy görbülettel szeli át a falut nyugat-keleti irányban, a vasútállomás és kőbányák felé. Ezen teher és személygépkocsik, traktorok és kerékpárok szaladnak. Itt helyezkednek el a hivatalok, mint a néptanács, posta-telefon-rádiósítás, iskolák, közművelődési otthon mozival, olvasó teremmel, játékszobával, itt vannak az üzletek, falatozók, korcsmák stb. A földműves falu az állomás felé fokozatosan ipari településsé változik át: feltűnik a mészkő őrlő üzem fehérporos épülete s a közelében levő fák, épületek nyáron is azt az érdekes kontrasztot keltik, mintha havas volna minden. Tovább a nagyforgalmú állomás óriási rakodó terével, a kötőrő művek több emeletes magasságú épületei, mechanikus ürítésre berendezett magas mólók, raktárak hosszú sora, éjjel-nappal járó zúzógépek zakatolása és pora — egyszóval: lüktető élet. A bazaltbányából szüntelen gördülnek a drótkötélpályán le és fel a csillék. Időszakonként csengetés vagy szirénahang adja hírül, hogy egy-két perc múlva „lőnek“. Ilyénkor a bányák közeléből sietve húzódik el az ember állatjával együtt s alig van lőtávolon kívül, robbanások zaja rázkódtatja meg a levegőt. A robbantott bazalt üvegszerű csengése messzire elhallatszik.

De hagyjuk e kellemetlen, háborús emlékeket idéző zajt, s térjünk vissza a falu híres történelmi emlékéhez, a *várhoz*.

2. *A Várkastély.* — „A Kastély a falunak N. Kelet felől való részin a Felszegen az Olt vizire lenyúló edgyik Bértzetskének farkán igen szép kies helyen helyeztetett“ — olvassuk egy 1765-ben készített leltárban¹⁵. A településterjeszkedés folytán ma már a falunak kellősközepén fekszik. Az említett bércecske tizenegy méternyire emelkedik ki az Olt völgyéből. A vonaton



Fig. 5 — Az alsórákosi várkastély déli homlokzata



Fig. 6 — A torony homlokzati felirata

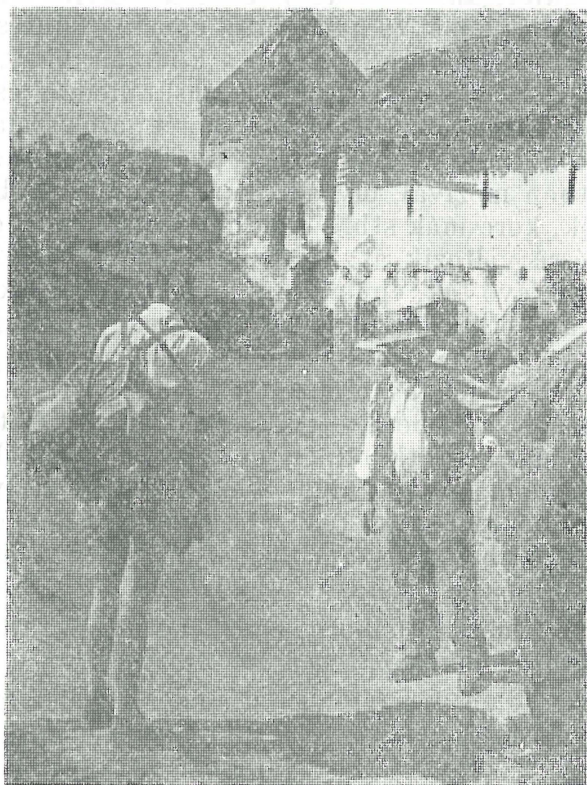


Fig. 7. — A vár udvara a dél-nyugati bástyával

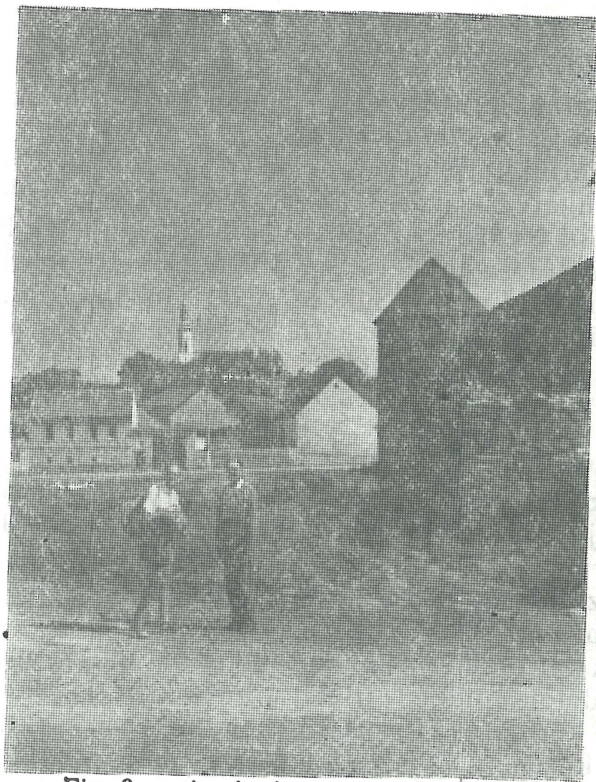


Fig. 8 — A vár észak-nyugati bástyája

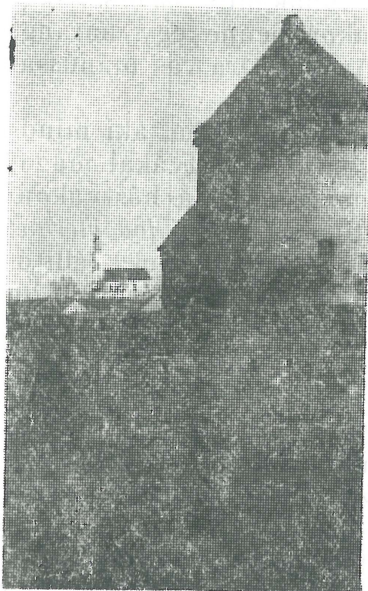


Fig. 9 — A vár dél-nyugati bástyája



Fig. 10 — A vár udvara, a torony alatti bolthajtásos főbejárattal

utazók északra tekintve, mintegy száz méterről szemlélhetik a vár ódon falait, tömör sarokbástyáit és a viharvert, karcsú tornyot¹⁶.

Kós Károly szerint félreérthetetlenül és speciálisan Erdély pszichéjének szülötte¹⁷. A délnyugati bástyán száz évvel ezelőtt már nehezen kibetűzhető felirat szerint Sükösd György, az Oltszoros nyolc falujának földesúra, Bethlen Gábor fejedelem tanácsosa építtette¹⁸. A felirat ez volt: Soli Deo Gloria Extrui fecit ex fundamento Georgius Sükösd A. D. 1624. 9. Maj. Ugyan ennek a bástyának a keleti oldalán a Senecatól eredő Saepe calamitas felicitatis est causa (Gyakran a baj szüli a boldogságot) jelmondat első két szava ma is olvasható.

A hagyomány szerint Sükösd György az addig ott állott kolostor helyébe annak köveiből építtette. Reneszánsz stílusban készült, szabálytalan négyzet alakban, a sarkokon erős, kerek, alacsony kúpalakban fedett bástyákkal. Ez a kastélytípus jellemző az akkori egész Magyarországra. Eredetét a római saroktornyos castrumokban kereshetjük, s rokon némely árpádkori székesegyházunkkal. Ilyenszerű várak vannak még Várpalotán, Héderváron, Radnóton, Marosvécsen, Fogarason stb.¹⁹.

A sarokbástyákat csak északon köti fal (8 m magas, egy m vastag) össze, a másik három oldalon épületek. Belül a lőrések és szurokcsatornák használhatóságára széles, fa körfolyósó futott kereken, melynek csak nyomai látszanak.

A déli részen középen, az egyetlen bejárást²⁰ fölé tornyot 1700-ban Bethlen Sámuel építtetett, s azon kőbe vésvé ilyen felirat olvasható: Comes Samuel de Betlen Comes Comita — de Küküllő ac Sedis Siculicalis Marus Capitaneus Vetrobi — Suprem — 1700. Magyarul: Gróf Bethlen Sámuel Küküllő vármegye főispánja és Maros székely szék főkapitánya 1700.

A vártorony a régebbi református toronynak és a mai datki unitárius toronynak is hasonmása. A kastélytól elütő stílusával annak művészi összhangját sajnálatosan zavarja. Az uradalom fennállásakor benne egy harang, ütő óra és a toronyfelirat mellett egy „fél circulusu Árnyék Ora vas mánussával“ is volt.^{20a}

A Várkastély 1694-ben megy a Bethlen Sámuel tulajdonába, aki mindjárt nagyarányú építkezésekbe kezd. Úgy a falakat, mint a bástyákat magasabbra emelteti. A toldások nagysága ma is jól látszik mind a bástyákon, mind a falakon, épületeken. A keleti szárny emeleti részén levő *lovagtermet* vagy *palotát* művésziesen díszített barokk izlésű féldomborművekkel²¹, állítólag két görög fogollyal. Sajnos, a kastélynak ez a művészileg legértékesebb része ma nincs meg. Az első világháború után lebontották.

A nagy terem (Lovagterem vagy Palota néven említik) az emeleti részen középen foglalt helyet. Két végén a bástyáig és alatta lakószobák és más helyiségek voltak. Ma legépebb a délkeleti bástyaszoba, az egykori „Asszony Háza“, szép stukkó díszével, s a boltozat csúcsán a gr. Bethlen Sámuel és borsai Nagy Borbála 1700 évi házassági címerével. Az ajtók és ablakok magyarhermányi kőből készült, szépen faragott keretei is elég épek.

Az egész Várat (a nép csak így nevezi) a falaktól mintegy két méter távolságra erős, a várfalak középmagasságáig érő kőfal vette körül, melyből ma itt-ott csak töredékek vannak meg. Ezen kívül övezte a várat egy mély, húsz-húszonkét méter széles árok, mely vízzel volt megtölthető. Délen a vízáróktól

húsz méternyi távolságban magas kőfal húzódott, két végén egy-egy hatszögű o őrsoobának épített kisebb bástyával²².

A torony alatti bejáró előtt, a vízárók felett híd, s ennek belső végén egy erős, láncokkal felvonható nagykapu, azon pedig egy bejáró kis ajtó volt. A felvonható kapu előtt egy széles lappancs szakította meg a híd folytonosságát, amelyet sarkain rá lehetett fordítani a kapura. A torony belső, udvarfelőli részén is csigákkal felvonható kapuszerkezet volt, s az ebbe vágott kis-kapu megett 1698-ban négy *szakállas* és egy *muskotély* védte támadás esetén a bejáratot. A Vár stratégiai szerepét és felszerelését a 18. század elején veszítette el, mikor tulajdonosa, gr Bethlen Imre ide jött lakni családjával együtt²³. Az ő halákor készített leltárban már hadászati készülékek nincsenek.

A kastély tulajdonosainak lakóhelyül csak időnként szolgált. Az urak számára berendezett és mindig rendelkezésre álló lakosztály, mellett a gazdaszteknek és más uradalmi alkalmazottaknak nyújtott állandó lakást. Volt benne takácsház, sütőház, konyha, voltak magtárak, boros és más pincék, raktárak és volt a torony alatt a porkoláb házból nyíló „Tömlötz, hova malefaktorok rekesztetnek“, s melyen „ablak gyanánt vagyok 2 igen kiseded Lélegző Lyuka“. — A vártól keletre és északra gazdasági épületek, gyümölcsös, virágos és veteményes kertek, nyugatra jobbágytelkek, délre gyönyörű, gondozott park foglalt helyet.

A vár hadászati szerepéről, ostromlásáról nem tudunk. A fejedelemség megszűnése utáni években az Erdélyt előzőnlő németek „az kastélyt vitézül felverték“²⁴, 1704-ben a kurucok vették birtokukba s borban és marhában nagy kárt csináltak a labanc grófnak.²⁵ A függetlenségi háborúban pedig hol a szabadságharcosok, hol a császáriak fészkelik be ide magukat, mindig ostrom és ellenállás nélkül. Erős falai inkább portyázó tatárok, háborgó jobbágyok s e vidék sok tolvaja ellen nyújthattak védelmet és a nép fékentartására szolgáltak. A hozzátartozó birtokkal együtt 1903-ban ment vásár útján a nép kezébe.

A kastélyt műemléknek nyilvánították. Romladozásait, fedélhiányait azonban senki sem javítja s így az elromosodás útján van.

Megismertük a várkastélyt s a falai közt belehelt történelmi levegő után lendüljünk ki a szabadba friss levegőt szívni és az Olt festői szorosában gyönyörködni.

3. *Az Oltszoros.* — Az Olt alsórákosi földre a vasúti hídon felül, a *Szép-patak*nál lép. Ez a pont az Oltszoros keleti, kezdeti szakasza. Balpartján a *Függőkő* meredek sziklája zárja el a behatolást a folyamvölgybe. Itt a sziklába útát vágni 1967-ben kezdetek. A folyó jobbpartján, a vasúti híd környékén, a *Kárhágó* déli lábának meredek szikláiba járható szekérutat csak a múlt század elején — talán a vasbányászat megindulásával — készítettek. Az előtt a keletről jövő ókori barbár és újkori tatár és más támadások élét e járhatatlan sziklafalak és a *Kárhágó* élén az Oltig ásott sáncrendszer megtörték és — a Rika völgyébe vagy a Bogáti-hágóra tereiték. De, ha a *Kárhágó* meredekét fáradságosan megmászva be is hatoltak a lennebb járható völgybe, az öt kilométerre fekvő szoroskijáratnál ismét nehézségek adódtak abban az időben: a kijutást a szorosból a *Kecskeskő* folyamra törő meredek szikláit zárták el.

Ma itt is járható út van. A balparton pedig a Zálogkő vagy újabban Durduja magas és függélyes kőtömege képez ma is a Függőkőéhez hasonló akadályt.

Ez az öt kilométeres áttörési szakasza az Oltnak különös, lenyűgöző szépségekben gazdag táj. Tiszta, gyorsan rohanó víz törik meg a folyammederből kiálló sziklákon s hány habos szikrákat a légbe; vagy egészen síma felületével állani látszik úgy, hogy a part zöld fái, meredek szirtjei és a kéklő ég tükröződik benne. Mindkét parton lomberdővel borított hegyek emelkednek a magasba. A szoros közepe táján északra tekintve, a rákosi Tepő vad, kúpalakú sziklás panorámája kápráztatja a szemet. Viszont ha lefelé tekintünk, az úttesten színes-tarka szerpentin és gabbró, a mészkősziklák alatt húspiros és zöldes porfir, mézspáttal erezett diabáz dobogtatja meg a földtan iránt is érdeklődő turista szívét. A mellék patakok völgytorkolataiban virágpompás rétek, zöldbársonyos legelők, tisztások teszik változatossá a képet, s ébresztenek igaz örömet a természetrajongó lelkében.

De lépünk ki a Szorosból s kövessük az Olt folyását, míg elhagyja a rákosi határt.

Rákos határában az Olt átlagos szélessége ötven méter és másodpercenként kb harminc köbméter vizet szállít tovább. A folyó sodrában a víz a fürdőzőket többnyire ellepi. Azonban vannak helyek, hol alacsonyabb vízálláskor szekérrel is átgázolható. Híd három szeli át: a vasúthíd a keleti határszélen, továbbá a faluval szemben a túlazolti bazaltbányához 1956-ban épített fahíd és végül a mátéfalvi ugyancsak fahíd. Ma gát, malom e szakaszon nincs.

Az Olt az áttörési szorosban többé-kevésbé egyenes, kelet-nyugati irányt követ. A völgyszélesedésben Rákoson alól nagyot kanyarodik. A kanyar külső, jobbparti ívében folyton fogyó meredek, csupasz falba ütközik a víz, a könyök belső részén pedig homokos, iszapos töltéseket rak. Vándorló kavicspadok és hosszan elnyúló berkes ligetek emelkednek ki a vízből. A part többnyire meredek, a meder három méternyire vágódik be az árterületbe. A kb. száz méter széles árterületet kanyargó holtmedrek szeldesik át. Ezeknek nagyobb része már begyepesedett, egy-egy mélyedés kis tavacsává változott, s benne vízi növények diszlenek és kis állatok nyúzsögnek. A folyót öreg fűzek, éger-, nyár-, szil-, kőrisfák és tölgyek szegélyezik. Itt-ott kiszélesedik a parti faszor 150 méteres berekké is, mint pl. a vasútállomás alatt, és a falun alóli, előbb említett nagy kanyarban is. Ez a kanyar egyébként páratlan élményben részesítheti a természetkedvelő embert. A függélyesen leszakadó magas, homokos-agyagos partban gyurgyalagok (*Merops apiaster* L.) költenek. A helybeliek partifecske néven ismerik. Madarainak között ez a leggyönyörűbb, tropusi színpompás, tarka tollruhájával. A nyári hónapokban a parti magaslatnak és a vízfeletti levegőtérnek fényt, színt és életet kölcsönöznek. Mikor csapatosan kiszállnak a parti fal költő csöveiből és lebegő repülésben mintegy játszva és táncolva a víz felett le- és felszállanak, körözve és hintázva könnyen és ügyesen csapkodnak és a napsugarak a melli és hasi részre esnek: smaragd-zöld pompában fénylenek. Miközben a fészket rejtő lyuk előtt egy pillanatra rövid pihenőt tartanak vagy egy-egy fára leszállnak, a balpartról egy jó messzelátóval kényelmesen szemügyre lehet venni őket. Nehezebb megfigyelni az itt szintén előforduló jégmadarat (*Alcedo atthis*). Elrejtözve ül a száraz gyökere-

ken a víz felett és lesi a zsákmányt. Ez is úgy csillog repülés közben, mint egy drágakő.

A folyópart sekély vizében, a zöld moszatok közt apró halak nagy serege úszkál. A kavicszátonyokon folyami lillék, parti futók és fehér barázdabillegések sürgölődnek, szaladgálnak elegánsan ideoda. A berek bozótjában újjong a fülemile, furulyázik a sárgarigó, gerlék búgnak, helyel-közzel felhangzik a búbosbanka mély up-up-upja, és még sok más madár teszi elevenné a berket. Néha-néha vadkacsák húznak a víz felett, gémekek vadásznak a tócsában. Fent a magasban, a kék égen fáradhatatlanul köröz a vérengző kánya.

A berkek uralkodó növénye az Amerikából származó és Erdélyben elég ritka kúszó szőrös uborka (*Sicyos angulata*). A talajnövények között rendkívüli buja fejlődésével feltűnik a gégevirág (*Aristolochia clematitis*).

Általában öt évenként lép ki az Olt három méter magas medréből és önti el Rákos alatt a völgyet. Néha több hétig is eltart az áradás és csaknem a vasúti töltést mossa.

4. A *Rákosi Tepő*. — A kellemes oltvölgyi séta után fáradságosabb kirándulásra vállalkozunk: megismerjük az Olt jobbpartjának természeti kincsekben és elragadó szépségekben gazdag hegyeit, völgyeit.

Ismét az Oltszoros felé vesszük útunkat. A Tepőpatakán áthaladva, balra felemelkedünk a *Somosmáj* mészkőbányáihoz, s ha szerencsénk van, a sűrített levegővel való fúrás és robbantás műveleteinek megtekintésével gyarapíthatjuk ismereteinket. A Somosmáj oldaláról közben egy pillantást vetünk a *Tepőpataka* túlsó oldalára. Érdekes látványban van részünk: a gyér tölgyerdő zöldlombos fáinak között, mintha havas volna a talaj. A felszínén hófehéren porladó palaréteg adja ezt a különös ellentétet.

De búcsuzunk a mészkőfejtéstől s a völgyi út felett száz méternyire fekvő *Ökørsütőkő* barlangjához váltunk át, ahol valamikor zsványok tanyáztak és sütötték meg a rablott jószágot. Lehet valami alapja ennek a hagyománynak s elhíhetőségét ez a messzeföldön ismert versike is alátámasztja: Erked, Bene, Pálos, Kaca, Zsombor, Rákos. Ez a hat határos, tolvajokkal páros, ott kereskedjék a káros.

Az egykori zsványtanyától a hegynek fel, a *Szőrmáj-liká*hoz érünk. Érdekes ez az úgynevezett *zsomboly*-barlang. A mészkő sziklákba függőlegesen vezet le a mélybe egy szűk lik. Állítólag bent tágas üregek is vannak. A merész fantázia azt is tudni véli, hogy a beeresztett réce lent, az Olt habjaiból merült fel. Orbán Balázs feljegyzi a hozzáfűződő regét, mely szerint a Tepőn épült várban lakott és az ember által elűzött óriás rejtette el ott drága kincsét, aranygyapjas berbécseit. Szerinte oly mély, hogy oda ember be nem hatolhat.

Nem messze a Szőrmáj likától, a Tepő és a *Nagyszőrmáj* között száz évvel ezelőtt művelt vasércbánya beomlott tárnáira bukkanunk. Innét már csak egy ugrásnyira emelkedik a Rika-hegység legkecsesebb és legszedítőbb sziklacsúcsa, a *Tepő*²⁶. Török eredetű nép adta ezt a nevet, valószínű a 13. században Rákost lakó besenyők. *Tepe* a török nyelvekben *hegy*-et jelent. A rákosiak *ő-ző* nyelvjárásuk folytán ejtik Tepő-nek. Az ürmösiek ajkán *Tépe*-nek hangzik. 1614-ben *Tepely* alakban írták. A románok *Tipeia*-nak, a szászok *Ternenberg*-nek nevezik, állítólag az ott termő somról (*Cornus mascula*), s a

Kornelkirschenberg lett volna a Ternenberg elnevezés²⁷ alapja. Magam inkább a „terne“ (hármás) előtagot tartom valószínűbbnek, a szász vidékről itt szembe-tűnő „hármashegyről“ (Hollókő, és a két Tepe). A távoli köpeciek *Kecskekő*-nek nevezik.

Benkő József Transilvania Specialis című kéziratos művében megemlíti, hogy az ősoktól vett népmonda szerint régen egy Szipellisz nevű tatárnak volt itt lakása, s hozzáfűzi, hogy a mondában lehet valami igaz, mert a tatárokat *topoáknak* vagy *topojoknak* is nevezik, s innen eredhet a név. De tudvalevő az is — bizonyítja tovább Benkő — hogy a tatárok nemcsak pusztították Erdélyt, hanem IV. Béla uralkodása alatt bizonyos ideig itt is laktak. A Szipellisz monda ma ismeretlen.

Nem múlaszthatom el a Tepej névnek egy másik, a nép képzeletében fogant magyarázatát sem. Eszerint az avitikumkor (özönvíz) volt egy óriás szúnyog, mely az Oltra járt inni. Egyik lábát a Rákosi, másikat az Ūrmösi Tepőre tette, s úgy ivott hosszú csápjával a középben folyó Oltból. Ivás közben — mert nem izlett a víz — bele „töpött“ a folyóba. Innen jó Töpő, Töpe, Tepe neve a két hegynek.

A név és a hozzáfűződő mondák ismertetése után nézzük meg: *mi is az a Tepej?* — Egy szabályos kúp-alakú, mészkőszilából álló, 822 méter magas hegy, mely környezetéből pompásan emelkedik ki. Keleti oldala járhatatlan sziklafal, melyben egy rejtett helyen kívülről nem látható 15 méter mély, vakon végződő barlang van. M. Kovács Géza 1905-ben kötélén ereszkedett le az üregbe s adja az egyetlen tudósítást erről a barlangról²⁸. A hegy tövében, ezen az oldalon a *Tepőkúttya* üdítő forrásvíze várja a kirándulókat, hogy falatozva és szomjúkat csillapítva erőt nyerjenek a meredek megmászására. Erre legalkalmasabb az északi erdős oldal, de délről, a kopár sziklákon is fel lehet jutni. Mi a tűző napsütésre való tekintettel az árnyékos, északi utat választjuk. Itt vezetett a hajdani várhoz is a szerpentin út. Nagyon meredek ez is, de egy félóra alatt fenn vagyunk a tetőn. Itt aztán szép időben nem mindennapi látvány fogad. A kilátást csak északi irányba akadályozzák a fák. Ezzel sem veszítünk sokat, mert abba az irányba innét úgysem messze látnánk. Akadályozna ebben a közeli *Hollókő*, mely hegy pár méternyire magasabbra nőtt. Így majd onnét tekintünk északi irányba.

Először tehát keletre fordulunk: előttünk fekszik a Barótmedence, *Erdővidék*. Szemünk először a messzeséget keresi. Ott a Hargita déli nyúlványai feketéllenek, a *Kakukhegy*, *Mitács*, *Piliske*, lejjebb a *Murgó*, *Görgő*. Szűkítjük a horizontot s Erdővidék apró falvaiban gyönyörködünk. Majd tekintetünket az alattunk fekvő panoráma bűvöli el: a *Kárhágó* sötét-lomberdős hosszú oldala a *Veresfödárka* gazdag vasérclelő helyeivel, a *Gyirkiskő*, *Nagysikkő*, *Kicsisikkő* hófehér, síma szikláival, erdők, kaszálók, legelők váltakozó összeviszszaságával. S a legközelebbi kép? Ha szédítő volt a feltekintés a forrástól, innét egyenesen hátborzongató a nagy mélység. Szárnyak után vágyik az ember s irigykedve nézi felülről a mélységben, alulról a magasban köröző solymokat.

Déli irányban egészen más kép fogad. Itt tekintetünket az Olt ezüstös, kigyózó szalagja vonja a mélységbe, a szűk szurdokba. A partján száguldó gyorsvonat zaja ide hallatszik, s fígyelmeztet, hogy a kulturamentes csendet

és nyugalmat nem a Tepőn keresik. Mélázva emeljük szemünket a völgyről a szemközti hegyekre. Erre aztán mindcsak hegy, amerre a szem ellát. Szemben velünk az *ürmősi Tepő* 755 méteres sisakalakú csúcsával, tovább a *Persányi-hegység* hosszú nyúlványa mögött a *Déli Kárpátok* kolosszusai, a *Bucecs*, *Királykő* s a *Fogarasi Havasok* láncolata ragadják a tekintetet a végetelenbe.

Nyugatra az *Erdélyi Medence* szelid hegyei vesznek bele a mindenségbe s falvak tornyai fehérlelenek felénk. Közelebb a *Turzon* zárja be a rákosi medencét, melynek kincseiben és szépségében Alsórákos és Mátéfalva osztoznak.

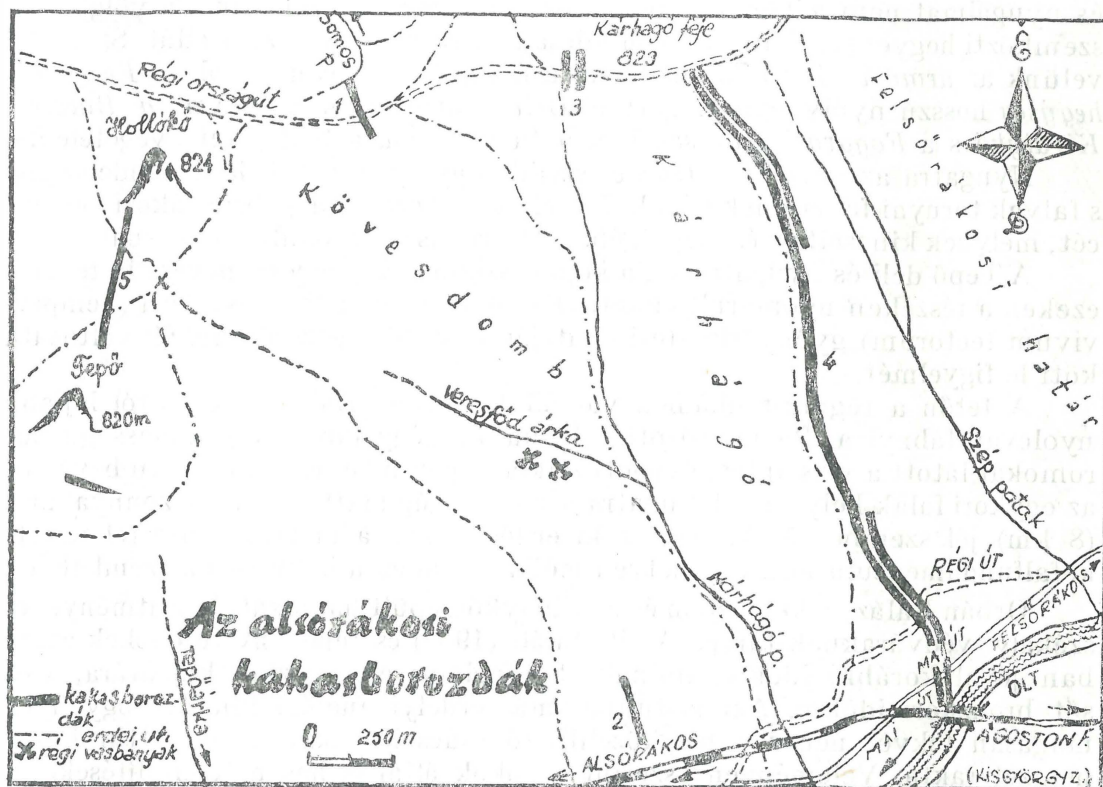
A Tepő déli és nyugati oldala kopár, sziklás. Egy-egy csenevész fa tengeti ezeken a részeken nyomorult életét. Déli oldalán rengeteg kövirózsa (*Sempervivum tectorum*) gyönyörködteti az ittjárót, szebbnél-szebb mohák változata köti le figyelmét.

A tetőn a régmúlt időkben vár állott. Orbán Balázs a csúcstól lejjebb nyolcvan lábnyira (26 m) itt-ott még három-négy láb (1 m) magasságú falromokat látott a vízszintesre vágott sziklaív peremén. Ez a köralakú bevágás, az egykori falak helye a délnyugatra néző tar csúp alatt már a Turzonnyakáról (8 km) jól szembe tűnik. Az északi erdős részen a meszes malterrel rakott kőfalmentés mintegy hetven méteres szakasza is kitűnően szemléltető.

Orbán Balázs a két Tepőn és a Mihálykőn épült hadászati létesítményeket székely védváraknak tartja. Az itt talált (1965) cserépedény töredékek azonban jóval korábbi időkre utalnak: honfoglalás előtti szláv kultúrára, vasőt bronzkori időkre. Azt is tudjuk más erdélyi analógiákból²⁹, hogy ilyen magasan fekvő, nehezen megközelíthető csúcsokra sásfészkeket a thrák-dák nemzet rakta. Véleményem szerint e dákok által is használt erődítéseket a rómaiak is beiktatták stratégiai rendszerükbe s a rákosi Tepői meg Mihálykői létesítmények a hévízi castrum őrtornyai lehettek. Számottevő katonai haderő részére egyikben sem volt hely. Hadi távbeszélőként azonban a mindenkori hatalom birtokosa, így a székelység is használhatta. S hogy használta, bizonyíték rá az, hogy e távbeszélő helyek hadászati jellegét eláruló elnevezéseit máig megőrizte, mint *Leshegy*, *Nézőhegy*, *Kürtölőhegy*, *Mihályvára*.

Végül valamit a Tepő születéséről. Valamikor a földtörténet harmadkornak nevezett szakaszában a két Tepőt magas nyereg kötötte össze. Ezt a nyeret koptatta, fűrészelte évmilliók során a *Baróti medencét* megtöltő tó lefolyó vize, míg előállott a természeti szépségekben bővölködő *Oltzoros*, melynek közepe táján két felől a Rákosi — és Ürmősi-Tepő szép sziklacsúcsa áll őrt.

5. *Kakasborozdák*. — Ezeknek a még mindig nem kellően tisztázott eredetű és rendeltetésű ókori hadászati műveknek egész rendszerével találkozunk a *Rika hegy* délkeleti sarkában, Alsórákos határának keleti részén. Ennek ellenére csak egyetlen helynév tartotta fenn az itt is, ott is feltűnő Kakasborozda szakaszoknak az emlékezetét. A *Kakasborozda* közismert élő helynév, ma főképpen az ép árok körüli erdős helyeket jelöli. Maga a „borozda“ (a térkép-vázlaton 1.sz. alatt) itt azt az egykori fő közlekedési (hadi) utat metszi merőlegesen, mely az *Ojtozi-szorosból* jövet *Bálványoson*, a *Hatodon* át Felsőrákosnál a *Rikára* emelkedik fel, s kedvezőbb körülmények közt az Olt folyót elérve, Fogaras felé vezetett. (Itt tudnunk kell azt, hogy az Olt folyó völgye az alsó-



rákosi szorosban mind keleti kezdeténél (*Függőkő, Kárhágó*), mind nyugati végződésénél (*Durduja, Kecskéső*) járhatatlan volt az említett meredek sziklahegyek miatt.) Az 1. sz. borozda-szakasz a régi országutat dél-észak irányban átvágva, belejt a *Somospatak* völgyébe. Ez a kétszáz lépésnyi szakasza jó megtartású, egyésfél, két méter mélységű. A patak balpartján nincsen folytatása, de itt nem is volt szükség rá az oldal meredeksége miatt. Az uttól délre, a *Kövesdomb* oldalán mintegy száz lépésre követhető nagyon elmosódott vonala s aztán ott is megszűnik, szintén az előbbi okból: felesleges lett volna a tovább már erősen meredek, lóval nem járható terepen az akadály készítés.

A 2 sz. borozda-szakasz — a térkép mutatja — a *Kárhágó* másik, déli végén vezető országutat ugyanazon dél-északi vonalon metszi. Orbán Balázs (I. 209.) erről beszél, mikor ezeket mondja (idézek): a *Függőkő*től alig pár száz lépésre vonul át a *Kakasbarázda*, mely innen a *Kövesdombra*, onnan a *Butadombra* emelkedve a *Somostető* alatt a *Rikára* kap, honnan folytonos egybefüggésben, felvonul az almási barlanghoz, honnan már elvezettük egészen a görgényi havasokig. Az alsórákosi szoroson alól a *Függőkő* felett újból feltűnik s a föld átalakulásai által eszközölt megszakadásokkal lecsap a dalki, apáczai erdőségeken, egészen a krizbai vár tájáig (idézet vége).

Mint az idézetből kitetszik, Orbán Balázs nem tudott a *Kárhágó* élén húzódó pár km. hosszú, a „régí útnál“ duplisan készített árkokról, melyeket alább ismertetek.

Az idézetben mondottakkal kapcsolatban megjegyzem továbbá, hogy magam az említett helyeken egy összefüggő, folyamatos árokrendszert nem találtam, de ilyen véleményem szerint nincs is sem Alsórákoson, sem tovább a Hargitában. Hanem megtaláljuk ezeket a sáncokat (nem töltéseket!!) mindenütt olyan helyeken, ahol egy régi népnek országa határa védelmére szüksége volt a fő felvonulási hadi útakon akadályt építeni az ellenség támadása, előzönlése ellen. Akalmas helyeken mély és széles árkokat ástak, hogy az ellenségnek lovakkal, harci szekerekkel való áthatolását meggátolják, s a kihányt magas töltés mögül biztonságosan nyilazhassanak a támadókra. Amolyan ó-és középkori „tankakadályok“ voltak ezek a Kakasborozda szakaszok, milyeneket a negyvenes években, pont a Hargitában éppen eleget építettek — betonból. Az Olttól délre is ugyanezt a szerepet töltötték be az Orbán Balázs által említett borozdák.

Igy a Kakasborozdák nem egy népnek egy bizonyos időszakban alkotott művei, hanem az egymásután következő, az egymást megtelepedésben felváltó vándorló népek évszázadokon a szükség szerint készítgetett, javított, bővített védelmi rendszere. Közük lehetett hozzá a keltáknak, dákoknak, rómaiaknak, a gótoknak, gepidáknak, húnoknak, avaroknak, szlávoknak, mindazoknak a népeknek, melyek itt hosszabb, rövidebb ideig lábukat megvetették. Legutóbb a magyaroknak alakult ki itt egy *gyepűrendszere*, mint ezt Ferenczi Géza és Ferenczi István a Székelyföldi gyepük című tanulmányukban (Korunk, 1972/2) leletekkel, helyszíni vizsgálattal és helynevekkel bizonyítva hiteltérdemlően megállapítják.³⁰

De hadd támasszam alá a fentebb kifejtett véleményt egy 1967-ben felfedezett Kakasborozda ismertetésével.

Az alsórákosiak, a legjobb határismerők is (Kádár András, 1888—1980, Huszár András, 1899—1976) csak a fennebb leírt, ma is Kakasborozdának nevezett szakaszt ismerik, no meg a *Bányaházkertben*, a vasúti megállónál (a menetrendben Pav. Olt.) egy rövidebb, már-már alig felismerhető darabot (2.sz.), melyet Orbán Balázs is megemlít. 1965-ben azonban ismét e borozdás vidéket vallatván, a Kárhágó fején figyelmes lettem hasonló, emberkéz által készített földművekre. Itt ugyanaz az egykori „régis országút“, melyet az 1.sz. Kakasborozda átszel, egy éles hegygerincen halad Felsőrákos felé, határt képezve a két Rákos erdői között. Ez a hegygerinc az út mindkét oldalán kitűnő megtartású kettős árkokkal mélyen be van vágva. (3.sz.) S e kettős sáncvonulat kissé keletre folytatódik a Kárhágó gerincén észak-dél irányba haladó erdei út keleti oldalán, az úttól 3—4 m távolságban, már lejtős helyen. Ez a kettős, párhuzamos borozda egy kilométernyi hosszúságban tart ki, tovább szimplán folytatódik addig a pontig, hol a hegygerinc lejtetni kezd az Olt felé. Innét be egészen az Oltig (a vasúti hídig) ismét kettős borozda halad, egymástól 10—20—30 méter távolságban, itt is kb. egy km. hosszúságban, néhol kéthárom méter mélységű megtartással (4.sz.) A fokozott megerősítés, a dupla védelmi rendszer építése e két országút egykori jelentőségére utal.

A *Kárhágó* igen ép és tekintélyes, kb. három kilométer hosszú Kakasborozda szakaszáról bizonyosan megállapíthatjuk, hogy keletről várható támadás ellen hozták létre.

Az 5. sz. Kakasborozda nyomára a *Tepő* és *Hollókő* közötti magas lapon 1970 nyarán bukkantam. Ez a *Tepőmezeje* nevű hely századokkal előbb szántóföldi művelés alatt állt, itt úgyszólván minden elmosódott. Nagyon figyelmes vizsgálódással egy kőépület maradványai is előtűnedeznek a négyszáz méter hosszú egykori sánc közepe táján. Itt korhatározóul a Tepő csúcsán állott vár mészhabarcos alapmaradványai szolgálnak.

A *Kakasborozdával* kapcsolatban még megjegyzem, hogy terep kutatásaimban kitűnő kísérőm és vezetőm, Kádár András a hagyomány alapján állítja, hogy ez a „sánc“ választotta el a *jobbágyságot* a *székelységtől*, s hogy az nyugat felé Zsombor és Daróc alatt Derzset érinti és Muzsna alatt folytatódik, míg keleten Apáca táján átvág Hidvégnek, Erősdnek és onnét a hosszúfalusi *Osáncoknak*.

6. A *Mihályvára*. — A Várkastély alatt az Olt-híd felé haladunk. Azon átkelve, a folyó balpartján megyünk felfelé úgy, hogy a napsugarakban csillogó víztükör és a szép magas partifák mindig szemelőtt legyenek. Ezen az oldalon a völgyfenék szélesebb és a táj változatokban gazdagabb. A folyó és a hegyoldal között egy tágas sík tér terjed szét szántóföldekké, virágokkal ékes rétekké és zöld szőnyeges legelőkké. A mellékvölgyek hosszabbak, alsó folyásuk tágasabb, mint az északi parton. A völgy szénafűvei itt bájos tisztásokkal nyúlnak be a hegyoldalak lomberdőibe. A csörgedező patakocskáknak tiszta, hűs, jó ivóvíze van. Az állomás irányában elszűkül a völgy. A *Meszesmáj* (194) palatömbje nyomul meredekjével az Oltig. 608 m. tengerszint feletti magasságával százötven méternyire emelkedik ki az Olt völgyéből. Az erdőlő úton könnyen jutunk fel tetejére, megtekinteni azt a hat hektár belterületű földvárat, mely évezredekkel ezelőtt menedéket nyújtott a völgyi település lakóinak ellenség támadása idején^{30a}.

A hegy csúcsán Heinrich Wachner tanárnak tűnt fel az ötvenes években az emberkéz csinálta földhányás, s még akkor említette e sorok írójának. Mikor jómagam, több mint egy évtized után a hely felkeresésére szántam rá magam, bámulattal bukkantam rá az erdős helyen épen megmaradt földvárra, melynek 520 m hosszú árka a meredektől a meredekig ép, és néhol 17 méter magas.

A belterület keletről nyugatra enyhén lejt; a földhányás a nyugati és déli oldalakon húzódik; a vár keleti és északi részét a hegy természetes meredeksége védte. Ez a meredek rész 480 méter hosszú, így a bekerített rész körmérete pontosan egy kilométer.

Két várkapuja a déli oldalon a *Meszes* nyergére nyílik, és a hegyormon a másik hadászati pont, a közeli *Leshegy* (185) felé vezet.

Meszesvára „láttani“ összeköttetésben van a két *Tepői* várral, a közeli *Mihályvárával*, a *Nézőhegygel*, a *Kürtölővel* és természetesen az említett *Leshegygel* — mind egykori hadászati helyekkel. Az itt talált cserépedénytöredékek a bronz- és vaskorra utalnak.

Meszesvárán felül ismét tágas térség következik a régen *Zállagkőnek*, ma *Durdujának* nevezett sziklahegyig. Ennek negyvenötven méter magas mészkősziklái az Oltból függőlegesen emelkedve ki, a parton való közlekedést teljesen elzárják. A Durduja magas nyergét kell meghágnia annak, aki az Olt völgyén felfelé igyekszik. De mi most nem ezt az irányt követjük.

A *Várpatak* (182) völgyébe hatolunk be s annak jobbszéljén, a völgy-torkolattól kb. fél kilométerre a völgyből kiemelkedő cukorsüveg alakú, 50—60 méter magasságú sziklahegyecskehez érünk. Ez a *Mihályvára*. Mintha játékos kedvében helyezte volna ide valaki erdei óriás, hogy később az ember kedvet kapjon és egy játékváracsját építsen a csúcsára. A déli oldalra kerülünk, honnét egy magasabb nyeregről alig harminc métert kell mászni, hogy fent legyünk a körtorony fundamentum-maradványainak két méter széles tölcserében. Szabad kilátás innét csak a völgy nyílása felé, északra van. A körülvevő hegyek mind magasabbak. Mégis, így torony nélkül is látni lehet a *Tepőt*, *Kustajt* és a nyugatra fekvő *Meszesvárát*, *Nézőhegyet*. Világos, hogy nem védmű, hanem figyelő őrtorony (speculum) volt. A körtorony alatt a diabáz sziklába vágva méter vastagságú fal futott körbe. Mészberakott fundamentumfalainak nyoma több helyen, különösen északi és nyugati oldalán jól kitapogathatók. Mészhabarcsos nagyobb faltöredékek a várhegy lábához legurulva ma is látszanak. A rákosiak *Mihályvárának*, a mátéfalvi románok csak egyszerűen *Cetățeaua*-nak nevezik. A völgy pataka *Várpatak* (*Părăul cetății*), az Olt felé nyúló lapálya *Várrét* (*Cîmpul cetății*) nevet viselnek.

A Mihályvárának ezen a néven való első írásos említését 1765-ben találjuk a sokszor idézett Bethlen Imre-féle leltárban. Orbán Balázs feljegyezte a hagyományt is, mely szerint azt óriások építették, később egy Mihály nevű vitéz lakott benne. Ittjártakor (1864) falai még ölnyi magasak voltak s az akkori öregek gyermek korukban a zömtorony ablaknyílásait is látták. A falak forró mésszel voltak rakva. Rajzát közli.

A Mihályvárától erdők között szelid emelkedéssel gyalogolunk keleti irányba, a *Solyomkőhöz* (167). Rövid félóra alatt érkezünk oda. Az erdei szerkénnyel ennek is, mint a Hollókőnek, csaknem a tetején vezet. Ez is „országút” volt hajdanán, mely Apácára, Brassóba vezetett. A mátéfalviak *Drumul uriașilor*-Óriások-útjának nevezik. A hegy sziklás, tar teteje alig 8—10 méterrel magasabb az útnál. Délnek néző oldalában tágas barlang mélyed a mészkősziklába, tíz méternyi mélységbe. Keleti meredek oldalában a vadászsólyom ma is fészkel és költ.

7. A *Cseppkőbarlang*. — A *Solyomkőtől* lefelé, kaszálók, erdőkön keresztül vezet az út a *Kerekhegy* (176) keleti oldalán a *Tolvajos* (177) és *Köveshegy* (174) csúcsait összekötő nyereg lábához, a *Kicsi Csergőkútig* (172). Ez már a *Cseppkőbarlang* birodalma.

A bővízű forrás felett tíz méternyre van a barlang bejárata, s ez üregével északra tekint. Az üregnek a hegybe való behatolását 450 méterre becsülik, s az kétségtelenül annak a járataiban csörgedező patakknak a műve, mely alább a *Kicsi Csergőkút* forrásában lát napvilágot. Orbán Balázs tudósít felfedezésének körülményeiről. 1862-ben a bejáratára nőtt óriási, kb. kétszáz éves fa kidőlt s a barlang szája megnyílt. Ezzel nyilvánvalóvá vált az is, hogy ezt a száját emberkéz által emelt falakat zárta el, tehát századokkal előbb már használták, talán tolvajok rejtették itt el rablott kincseiket. Ilyenek után a bemenők mindig kutattak is. A felfedezők, akik először léptek be a barlangba, a bejáratától kissé bennebb egy nagyobb, vízzel telt mélyedést találtak s egy elkorhadt *osztorút* (ágasfát), amelyen mint egy létrán lehetett leereszkedni

a tavacskába. Orbán *Tolvajos barlang*nak nevezi, és azt mondja, hogy rangsorban az *Almási barlang* után következik.

A barlang leírását és rajzát Péter Kálmán közli az Erdély című turistalap 1905 évi folyamában a 171—172 lapokon^{30b}. A tavacskáról — melyről Péter idejében azt tartották, hogy minden évben kitisztítja valaki — két barlang-ág indul: egyik nyugatnak, a másik, a főág délnyugatnak. Az aránylag hosszú barlangot általában szűksége jellemzi. Vannak benne tágasabb termek is, de több helyen olyan szűk nyílásokon, folyósókon vezet az út, hogy testesebb ember alig tudja átpréselni magát rajtuk. A cseppkövek mint valami jégcsapok függnék az oldalt kiálló és a tetőzet köveiről. De vannak lapos, teknő alakú, fül, függöny, szobor, torony, gomba, tű, gyöngy stb. formájú sztalaktitok és sztalagmitok. Egy időben a szép fehér kalcitot fejteni kezdték és mozaik anyagnak szállították.

Péter Kálmán rákosi vendéglátó gazdájáról, Benkő Ferencről *Benkő-barlang*nak nevezte el. Ma csak Cseppkőbarlangnak nevezik, s újabban igen kedves kirándulóhelye a rákosiaknak.

A Cseppkőbarlangtól hazafelé indulva, még megmásszuk a *Kerekhegy* meredekjét. A rákosi hegyek közt ez a legmagasabb, 932 méter a tenger színe felett. Gerince egy kifli alakú görbület, két végével Rákos felé ölelve. A dél felőli kifliszár tetején a *Kőasztal* tekintjük meg. Ez egy három méter magaságú, asztal alakú óriási szikla, kb. öt négyzetméteres lappal. Szemben a *Kőasztallal*, a kifli másik szarán, pár méterrel a *Tollas*-oldal gerince alatt a *Kőpince* széles, lapos szája mered a *Kőasztal* felé.

A *Kőpince* a vízszintes rétegződésű kőzet súlyyedésével keletkezett. Szája öt méter szélességű, kívül három m. magasságú, beljebb alacsonyuló és ötven méterre kiszélesülő, tizenöt méter mélységű üreg, és kb. negyvenöt fokkal súlyyed lefelé. Mondják, hogy medve is telet benne.

A *Kőpincétől* a *Sólyomkő* höz lejtünk be, s onnét a *Durduja* szirtjére érünk, ahonnét a hagyomány szerint az üzőbe vett törököt az ötven méter mélységben hömpölygő Olt hullámaiba ugratta a vitéz harcos. Lovának ma is látszó patkóhelyén, a *Királyné asztalán* letelepedünk egy pillanatra s mint egy elsőemeleti páholyból gyönyörködünk az Oltszoros remek szépségeiben.

De álmodozásunkból hűvös alkonyati szellő ébreszt fel, s egy rövid óra alatt csendesesen otthon vagyunk.

8. *Az ürmösi Tepő és környéke.* — Az Oltszoroson haladunk felfelé, s ahol az út a vasutat keresztezi, a 153 sz. vasúti bakterháznál megállapodunk. Az őrház lakói, férj és feleség barátságos emberek. Csolnakkal készségesen átvisznek a túlsó partra. Itt már az *ürmösi Tepő* lábánál vagyunk. Pár lépésre a *Tepőpatak* Oltbaszakadási helyétől. Nevezetes ez a patak többféle szempontból. Először azért, mert bár nem bővízű, mégis akad benne egy-egy pisztráng. De sokkal inkább azért, mert a sporthorgász szívét gyönyörködtető és az éhes turista inyét csiklandozó pirospettyes pisztrángok mellett érdekesebb és értékesebb dolgokat is csörget ez a patakvíz: őskori, több millió évvel ezelőtt kihalt tengeri állatok, *ammoniteszek*, *belemniteszek*, *csigák* és *kagylók* kövületeit, melyeknek gazdag lelőhelyét dr. Herbich Ferenc, a rákosi vashánya akkori igazgatója fedezte fel 1866-ban, a patak középső szakaszán. Útunk először

errefelé vezet. Indulás előtt azonban szemlét tartunk a patakdeltaiban. Micsoda gazdag eldorádója ez az Oltba benyúló kavicsátony a legkülönbféle kőzeteknek! De a szép szerpentin, olivingabbró, porfir, vörösmárvány, hegyi jeges stb. stb. kőzetek mellett már vörös ammonit kőületeket is találunk. Aztán megindulunk a kristálytisza, gyorsan rohanó patakocskán felfelé.

Szemünk a kavicsos lengékben a piros kőületet, a habos vízesések alatt a pirospettyes pizstrángot keresi, de izgatottan sietünk, hogy szemtől-szembe legyünk már az őslénytani világhíres lelőhelyével. Ahogy megérkezünk, csákányunkat a kíváncsiság izgalmával vágjuk a nyirkos vörös agyagba, mely bakan-csunkat, kezünket, mindenünket, ami hozzáér, élénk pirosra, festi. A sok esőzés miatt át van ázva a lelőréteg egészen. Ezért nehezen vesszük észre a már sokszor bolygatott sárban a kincset. De mindjárt az első percben recés, kemény tárgy akad a kezembe. Gyorsan ugrom az egy-két méterrel lennebb folyó patakba, s megmosva, vezetők kezébe teszek egy ép, gyönyörű ammonitkőületet. Aztán töredékek kerülnek napfényre, csak professzorunk által ismert őslény kövesedések, belemniteszek, diszkoideák, goniatiteszek, baculiteszek stb.

A táblásan rétegzett vörös-agyagos, hat méter vastag mészkőrétegben levő gazdag fauna dr. Vadász Elemér szerint az *alsó-liász* korból származik. Az *ammonitok* négykopoltyus ős, tengeri polyp-fajta állatok voltak. Lapos csigaházuk több rekeszre volt osztva, melyeknek legkülsőjét lakta csak a puhatestű állat. A belsőbb kamráknak léghajó szerepük volt. Ha a polyp a tenger fenekéről a felszínre akart jutni, azokat magafejlesztette könnyű gázzal töltötte meg, s lassan, házastól emelkedett a napfényre levegőzni, talán táplálkozni is.

A kőületek közül sok, eddig nem ismert fajta került itt napfényre. Herbach 27 új fajt defezett fel, s közülük egyet *Phyloceras Rákosense*, egy másikat pedig *Phyloceras ürmösense* néven vitt be a tudományos irodalomba. Vadász Elemér 86 új fajjal gazdagította a tudományt. Őslénytani szempontból igen fontos az alsórákosi feldefezés. Egyrészt az őselettan még több eddig megoldatlan kérdésének a megfejtése tekintetéből, másrészt a *Phylocerasok* családjában megfigyelhető tarajképződés kérdésében szolgáltatnak érdekes bizonyítékokat az itt talált új *Phyloceras*, illetve *Rhacophillites* fajok.

Sokat összegyűjtünk belőlük s a szép és értékes zsákmánnyal a parti tisztáson lobogó tűzhöz sietünk. Fialat kecske gida kerül nyársra, s mint izletes, finom zsiványpecsenye szolgáltat erőt a kis társaságnak a *Szártepe* megmászására. Mert régi írások kopasz teteje miatt így nevezik az *ürmösi Tepőt*.

A patak völgyén visszagyalogolunk s a hegy lábánál terheinket elrejtjük. A meredek északi oldal alatt haladunk felfelé szép szálerdőben, jól járható úton, melyet évezredekkel ezelőtt épített valamely ismeretjen nép — talán a dák — a hegy csúcsára helyezett várához, 755 méter magasba. Tisztas emelkedéssel a hegy keleti nyakára érkezünk. Itt a tisztás szélén találjuk az Orbán Balázs említette *Szépleány sírját*, egy halmocskára hányt száraz rőzserakást, melyre kegyelethől egy-két szál zöld galyat vetni ma sem múlasztja el a mellette

elhaladó ürmösi ember. Mi is halk „nyugodjék csendesen“ mondással rádobunk egy-egy zöld ágacsát. De a sírtól pár lépésnyire megtaláljuk a gyilkos *Tódor sírját* is, akit itt akasztottak fel. A gyilkos sírja (Orbán Balázs tévesen ezt nevezi a Szépleány sírjának) egy köralakú, immár gyér kőrakás. Ismerve a szokást, mi is rádobunk egy-két kődarabot, hogy nehéz legyen álma a lelketlen rablónak, aki itt gyilkolta meg a daloló szép leányt, bár csak egy bogláros öv és egy vereshagyma volt nála. Az ürmösiék a Tódor sírját *Kőcsupor*-nak hívják. A *Kőcsuporhoz* és *Szépleány sírjához* fűződő mondát megtaláljuk az Olttól északra, a Rika-hegységben is³¹.

A Szépleány sírjától az addig keletre emelkedő út hegyesszög alakban fordul nyugatnak, egy keskeny, vastartalmú mészkőből képződött sziklagerinc északi oldalán. Ezen az úton a sisakalakú hegytető közvetlen tövéig kb. száz métert gyalogolunk, s az ú.n. *Várkapuhoz* érünk. Mély árkot hidal át itt az út magas töltéssel, s alakítja balról az árokfejet szabályos tölcseralakú mélyedéssé, mit első pillanatban kútnak vagy más célt szolgáló ásatnak vél az ember. Innét déli irányba fordul az út, s vezet a turistát romantikus, sziklába vájt részen a tar, déli oldalra. Ide a labirintusszerű útból kiérve, jobbra kétszáz méternyi menés után érkezünk a téres csúcsra, az egykori várerődítmény helyére.

Nyugatra pazar látvány tárul szemeink elé: a völgy túlsó felén a *Sólyomkő* függőleges sziklái egy óriási orgona benyomását keltik, melynek sűrűn egymásmellé helyezett sípjai ezüstösen fehérlenek ki erdők, legelők zöld tömkelegéből. E csodás „orgonától“ tekintetünket kissé jobbra és távolabbra irányozva, az Olt és a vasút vonala mellett pirosanak Alsórákos cseréppel fedett épületei, melyek közül elegánsan nyúlnak ki a karcsú, fehér templomtornyok, a várfalak és bástyák ódon tömegéből pedig a viharvert vártorony. Még távolabb, túl a *Turzonon* láthatjuk az ugrai, kőhalmi hegyek szelid hajlatait. Észak felé a Rákosi Tepő kopár, csupaszikla tömbje mered az égnek és zárja el a *Hollókő*-vel, *Kövesdombbal* együtt a továbblátást. Közelebb meredeken és szédülve tekintünk le a lomberdős mélységbe, s gyönyörködünk a szűk Oltszoros fenekén a csillogó folyamtükör, a fekete vasút és fehér szekérút hármassal, egymáshoz simuló vonalán felfelé, az erdővidéki medence néhány idelátszó faluja szép látványában.

A *Tepő* keleti oldala itt fent a csúcson vadul szagatott erdős sziklaszirt. Dél felé a *Feketehegy*, *Köveshegy*, *Tollas* és *Sólyomkő* által bezárt óriási körben a *Boroszlános* lomberdeje képez gigantikus tálformát; az összefüggő erdőség haragoszöld színű lombfelületét csak egy kicsiny pusztácska sem szakítja meg.

Miután lelkünkbe szívtuk e sok szépséget, a hajdani vár fekvését próbáljuk tisztázni. Először az Orbán Balázs tudósítását vizsgáljuk felül s az első pillanatokban hitelesítjük mindazt, amit erről a várhelyről leírt. Megtaláljuk a hosszúkas, négyszög idomú, 120 lépés hosszú, 40 lépés széles emberi kéz alkotta kiemelkedést, a hajdani vár alapterületét, s ebben több helyen a Hauszmann Vilmos 1863 évi ásatásainak nyomát. A több mint száz éves árokba mi is belevágjuk kicsiny csákányunkat oda, ahol Hauszmann után három évre Orbán Balázs is keresgélt, s mi is ugyanazokat találjuk, amit ők: számtalan durvább és finomabb fekete cserépedény töredéket, sok égett

földet, csontokat, szénfekveteket. Nyílhegyet ellenben nem. Azonban felfedezünk a várhely előtt, attól mintegy ötven méter távolságban, a szeliden meredek nyugati oldalban egy ötven méter átmérőjű körteret, mit valószínűleg valami épület számára alkottak vízszintessé. Ezen járva és dobbantva, földalatti üreget sejtető tompa hang hallatszik.

A nyugati tar oldalon, a várhelytől százötven méternyire is, minden vakondtúrás szénfekete dombocskáján is találunk cserépedény darabokat, ami arra enged következtetni, hogy a roppant mennyiségű cserépedényt a várostromnál használták úgy, hogy töltelékével (forróvíz, homok stb.) együtt bombázták vele a támadókat.

Hauszmann szerint a rómaiak, Orbán szerint barbár nép, talán Csaba hún-székelyei alkottak itt várat és felteszi a kérdést: vajjon nem a Jornandes gót történetíró említette *Tabaszoros*-e ez, melyen, és párján, a *Bontaszoroson* Ó-Dáciába, a mai Székelyföldre bejutni lehetett? A Bontaszoros Bögöznél lett volna, míg a Taba Alsórákosnál, a két Tepej között. S a Tepejen várakat e szoros védelmére építettek volna székely eleink. Ezen elképzelését Orbán Balázs arra alapítja, hogy a Tepej régi írásokban *Tabaj* néven is előfordul. Ilyen régi írás után azonban Jakab Elek siker nélkül kútatott³², ilyenre eddig magam sem találtam. Így valósnak minden valószínűség szerint az marad, hogy a tepeji várak legalább bronzkori létesítmények, azután pedig használta minden itt megtelepedett nép.

Búcsút mondunk az évezredekkel ezelőtt harcizajos, ma békés, csendes oromnak s leereszkedünk a hegy északnyugati tövébe, hol egymás mellett a hegy tövétől 30—40 méter magasságban két tágas barlangot tekintünk meg. Az egyik, az észak felőli széles és magas bejáratú barlang mélysége 15 méter; falain síma kalcit lerakódás látható. Talán erről emlékezik meg Orbán Balázs, s azt 50—80 ember befogadásának tartja. A másik ettől 40 méternyi távolságra, másfél méteres kerek nyílásával, bent egy tojás alakú, tíz méter mély, öt széles és négy méter magas lakályos termet képez. Benne a második világháború után bujdosó katonák tanyáztak.

Csolnakkal megyünk vissza az Olt jobb partjára, s hazafelé menet még kimászunk a *Zállagmező* (145) ponkjára, hogy megtekintsük a hajdani építkezés nyomait. Orbán Balázs *római vigiliák* (őrhely) nyomát sejtí itt. Ittjártakor a hagyomány még tudott arról, hogy ezen a helyen régen „strázsaház“ állott. Ezt a hagyományt igazolja gr. Bethlen Imrénének egy levele³³, melyet Orbán nem ismert, s mely szerint itt az Olt mellett 1756-ban u.n. *Militaris Cordont* — vesztegzárt — szerveztek a pestis ellen. Rákoson 1756 augusztus elsején állították fel a katonai *Lineát*. A lakosság nagy megterhelésével tizenhét posztot, strázsaházat építettek a milícia számára. Az akkor emlegetett őrházakat vélte Orbán római vigiliáknak. Egyébként ez az a pontja az Oltszorosnak, honnét keletre is, nyugatra is szabad kilátás nyílik.

De keletről teherkocsi közeledése hallatszik. Gyorsan bentermünk az útban, a Zálogmező útmelletti, nem éppen kellemes forrásvízéből hörpintünk, s arra a gépkocsi is ott van. Modern módon, „stop“-pal érkezünk — megpihenten — haza³⁴.

JEGYZETEK

- ¹ *Dr. Bányai János*: A Magyar Autonóm Tartomány hasznosítható ásványi kincsei, 1957.
U.a. A Székelyföld ásványi nyers anyagai 1935–36.
U.a. Az alsórákosi bazalt erupciók és az Olt-áttörés kora. In Erdélyi Irodalmi Szemle. Kolozsvár, 1926 .
Dr. Gaál István: A székely Székek ősföldjének állati és növényi élete. In Emlékkönyv a Székely Nemzeti Múzeum ötvenéves jubileumára. Sepsiszentgyörgy, 1929.
Dr. Franz Herbich: Über die Roteisensteine zu Alsórákos. In Zeitschrift für Berg – und Hüttenwesen. Nr. 49. Wien, 1859.
U.a. Geologische Streifungen im Aitdurchbruch zwischen Felső – und AlsóRákos. In Verhandlungen und Mittheilungen des siebenbürgischen Vereins für Naturwissenschaften in Hermanstadt XVII. Jahrgang, 1866.
U.a. A Székelyföld földtani és őslénytani leírása. Magy. Földt. Int. Évk. V. Budapest, 1878.
Hauer Fr. – Stache G.: Geologie Siebenbürgens. 1863.
Jakab Elek: Udvarhely vármegye története. Budapest, 1901.
Dr. Koch Antal: Az Oltmenti bazaltvidék. Orv. Term. Ért. 1893–1894.
U.a. Az erdélyi medence harmadkori képződményei. Budapest, 1903.
Név nélkül: Reisebemerkungen naturhistorischen Inhalts. 10 Aug. 1803. In Siebenbürgische Provincial Blätter. I. 1805.
N. Oncescu: Geologia R.P.R. 1959.
Dr. Pálffy Mór: Geológiai jegyzetek a Persányi hegységből. In Földt. Int. Évi. Jel. 1916, 1917–1919.
Preda D. – Jekelius E.: La faune neocomienne du defile de l-Olt dans les montes Persani. In Inst. Geol. Tom. XX. 1935.
Szentkirályi Zsigmond: Erdélyi Bányász Almanach. 1846.
Dr. Szentpéteri Zsigmond: A Persányi hegység déli felének mezozoikus eruptív kőzetei. Múzeumi Füzetek. Kvár. IV. 1909. 2. sz.
Dr. Szolga Ferenc: Adatok a Persányi hegység északi részének geológiai és petrográfiai ismeretéhez. Kvár. 1901.
Dr. Szádeczky K. Gyula: A Székelyföld képződése. In Emlékkönyv a Székely Nemzeti Múzeum ötvenéves jubileumára. 1929.
Dr. Vadász Elemér: Az alsórákosi alsó-liászkorú rétegek faunájáról. In Földt. Közl. 37. k. 1907.
U.a. A nagyküllőmegyei Alsórákos alsó-liászkorú faunája. Földt. Int. Évk. 16. k. Bpest. 1908. klny. is.
U.a. Földtani megfigyelések a Persányi és Nagyhagymás hegységben. In. Földt. Int. Jel. 1914.
Heinrich Wachner: Jelentés az 1915 év nyarán a Persányi hegységben végzett földtani felvételekről. In Magy. Földt. Int. Jel. 1915.
U.a. Reisebericht... Verh. d. Sieb. Ver. für. Naturw. 1916.
U.a. Racoşul de Jos. Mss. 1957.
- ² *Dr. Bányai János* meghatározása.
- ³ *Dr. Vadász Elemér* meghatározása (Nem végleges).
- ⁴ Az Erdélyi Múzeumegylet Évkönyve. V. 119. A csontok az Egylet kolozsvári Ásványtárában vannak.
- ⁵ Az olivindús bazalt fajsúlya 2,841 és 2,960 közt. mozog. Vegyi képlete:
- | | | | | | |
|--------------------------------------|-------|-------------------------|-------|-------------------------------------|------|
| SiO ₂ | 47,55 | MnO | 0,15 | H ₂ O + | 0,55 |
| TiO ₂ | 1,33 | MgO | 10,42 | H ₂ O | 0,23 |
| Al ₂ O ₃ | 17,19 | CaO | 9,68 | P ₂ O ₅ | 0,33 |
| Fe ₂ O ₃ | 1,70 | Na ₂ O | 3,07 | CO ₂ | 0,14 |
| FeO | 6,38 | K ₂ O | 1,25 | | |
- Elemezte dr. Simó Béla, fővegyész, 1961 június 13. Budapest. Egyetemi Ásványtani Intézet.

⁶ A kő és az azt takaró földréteg vastagsága a fejtés előrehaladásával folyton változik. Az itt közölt méretek az 1961. évi állapotot mutatják. A bazaltoszlopok 17 m. magasak is voltak.

⁷ A mészkő vegyi összetétele:

SiO ₂	0,25	FeO ₃	0,16	CO	55,03
FeAlTiO	0,30	AlO ₃	0,14	MgO	0,37
TiO ₂	0,00				

Égetési veszteség 43,62; Calcium carbonat 98,27; nedvesség 0,12; mangan 0,0044. Megjegyzés: Az I. sz. tárna mészköve kaucsuk gyártására nem alkalmas nagy mangán tartalma miatt. Erre a célra használt mészkő legtöbb 0,002%-ot tartalmazhat. 1955. IV. 30.

⁸ Siebenbürgische Provincial Blätter. 1805. évf. 64.

⁹ Szentkirályi Zsigmond: Bányász Almanach. 1846. 138.

¹⁰ A vaskő vegyelemzését Dr. Bányai János i. m. 38. lapján közli. Talán egy jobb minőségű helyről vett mintában van:

Vasoxid.....	22,46%	Kalciumoxid	2,91
Kovasav	50,08	Magneziumoxid	2,12
Aluminiumoxid	11,88	Izzítási veszteség	10,26%

¹¹ Jánosfalvi Sándor István: Székelyhoni utazás a két Homoród mellett. I. 154

¹² Incze Kálmán bányamester szives közlése.

¹³ Fischer Samu: Magyarország konyhasós vizei. In Földtani Közlöny. Budapest. 1887. Az analízis 1882-ben készült.

¹⁴ A kvarcnélküli porfir és az olivingabbró vegyi képletét Bányai i. m. 126. alapján közlöm; az első oszlopban a porfir, utána az olivingabbró adatai láthatók:

SiO ₂	62,36	42,77	FeO	0,00	4,79	Na ₂ O	4,88	0,50
Al ₂ O ₃	13,81	7,48	MgO	0,41	30,11	K ₂ O	4,68	0,10
Fe ₂ O ₃	5,10	3,34	CaO	5,31	6,50	H ₂ O	0,39	3,28

¹⁵ Állami Levéltár. Sepsiszentgyörgy. F. 65. Kisebb családi levéltárak. V. csomag.

¹⁶ A vár látképe és több részletképe látható Dr. Lukinich Imre: A bethleni gróf Bethlen család története c. művében. Az itt hozott 5–8. és 10. sz. vár-kép dr. Holl Béla felvétele, 1971.

¹⁷ Kós Károly: Erdély. 1929. 90.

¹⁸ Orbán Balázs: A Székelyföld leírása... I. 201.

¹⁹ Gerevich Tibor: Erdélyi magyar művészet.

²⁰ A mai bejárót az északoldali falba a Közbirtokosság 1918-ban vágatta.

^{20a} Süküsd György halála (1631) után, – végrendelete ellenére – a fejedelem, I. Rákóczi György teszi rá kezét a kastélyra és a hozzátartozó falukra, de 1638-ben Macskási Ferencnek adományozza. Ennek kiskorú fiai 1656-ig bírták, mikor ifjabb Rákóczi György valami deákokkal hatalmasul elfoglaltatta. Barcsai Ákos aztán hűséges diplomatájának, mindsenti Budai Péternek adja 1660-ban. Budai magtalan lévén, végrendeletileg a fiává fogadott Bethlen Sámuelre, a János kancellár fiára, Árva Bethlen Kata édesapjára örökíti, s a kastély a Bethlen család birtokában marad közel kétszáz évig. Budai Péterrel kapcsolatban még megemlítem, hogy az erdélyi fejedelmek mellett három havasalföldi vajdánál is (Matei Basarab, Constantin Șerban, Șerban Cantacuzino) „deáki“ tisztséget visel, kiknek diplomáciai levelezését intézte, s mintegy „kapitihája“, ügyvivője volt az erdélyi érdekeknek a baráti vajdai udvarban. Mikor 1664-ben a török kegyét elvesztett Grigore Ghica menekülni kényszerült, az Erdélybe futott, várandós vajdánét Budai fogadta be alsó-rákosi kastélyába, s tizennyolc napi ott tartózkodása alatt szülte Máté nevű fiát. (L. Imreh Barna: Mindsenti Budai Peter 1624 (?)–1686. In Református Egyház. Budapest, 1966/2. 34–37).

²¹ A kastély összes helységeinek leírását és a berendezések legaprólékosabb leltárát a többször idézett 1698 évi urbarium, míg a helységek betájolását és méreteit a szintén idézett 1765 évi leltár adja, melyek segítségével a lebontott vagy átalakított részei a kastélynak pontosan rekonstruálhatók lennének. A palota díszítését Orbán Balázs ismerteti.

- ²² Ezek egyike még épen megvan, és lakószoba a 95. sz. telken. Képe Lukinich i.m. 381. lapján látható.
- ²³ *Bethlen Imre* feleségével, gr. Gyulai Klárával és leányával, gr. Rhédeyné Bethlen Klárával együtt a református templom megetté, ma üres kriptába temetkeztek, melynek vakolatában ilyen felírat töredékeket jegyezhettem le: G. Gy. K. An. D. 17? 4. XI. August. A KA. — A déli falon: B.K. An. 1757 24. Aprilis...
- ²⁴ Református egyházmegyei levéltár. Székelyudvarhely. Liber Ecclesiae. 167.
- ²⁵ M.O.L. Bethlen cs. lt. P. 56. CCV. 22.
- ²⁶ Az irodalomban gyakran találkozunk e hegynév Töpe, Töppe alakjával, nem tudni miért, mert a helybéliek még véletlenül sem nevezik így.
- ²⁷ Siebenbürgische Provinzial Blätter. I. 1805. 57.
- ²⁸ Erdély. Turista lap. 1905. 175.
- ²⁹ Istoria Românilor. 1960. I. 319.
- ³⁰ Ferencziék 1970 júliusában kutattak a Rikában, s Alsórákoson végeztek, kutatásokat de a Kárhágó tetején levő borozdákról nekik sem volt tudomásuk.
- ^{30a} A Meszesvárat ismertettem két térkép vázlattal a Művelődés 1970. évi 8. számában, az 50. lapon, Orbán Balázs nyomában cím alatt.
- ^{30b} Újabb kutatásáról lásd Kisgyörgy Zoltán. Erdővidék. Sepsiszentgyörgy, 1973 és Karszt és Barlang 1975 évf. Budapest.
- ³¹ *J. Sándor István*: Székelyhoni utazás... I. 120—121. és II. 33.
- ³² *Orbán B.* i. m. I. 153. — *Jakab Elek*: Udvarhely vm. tört. 187.
- ³³ M.O.L. Gub. Trans. in Politicis, nr. 1596—1756.
- ³⁴ A dolgozat I. és II. részét átnézték dr. Bányai János (1961), d. dr. Vadász Elemér (1968) és Kisgyörgy Zoltán (1981) geológusok. Itt fejezem ki ezért hálás köszönetemet.

Rezumat

Prezenta lucrare are drept scop prezentarea în mod destul de detaliat constituția geologică, stratigrafică, paleontologică a împrejurimii Defileului Oltului de la Racoș (jud. Brașov) — poarta de ieșire a Oltului în Depresiunea Transilvaniei. Fiind aceasta regiune un adevărat muzeu de petrografie și o rezervație geologică — este binevenită o astfel de lucrare care sintetizează în mod exigent tot ceea ce s-a scris despre această interesantă zonă din punct de vedere geologic.

Un accent deosebit îl are bineînțeles zona efuziunilor de bazalt din regiune, care este cunoscută și în literatura universală. Pe lângă această se dă o bogată listă paleontologică a resturilor de viețuitoare din depozitele mezozoice, dintre care o valoare inedită au unele specii de spongieri, specii ce se sernnalează probabil pentru prima oară în regiune.

Partea a II-a a lucrării ne dă un inventar al resurselor de substanțe minerale utile din regiune, lucru care va putea fundamenta în viitor planurile de prospecțiuni și de exploarări din zonă, iar partea finală prezintă obiectivele turistice din raza localității Racoșul de Jos,