

EPOCA BRONZULUI ÎN JUDEȚUL COVASNA

SZÉKELY KÉKEDY ZSOLT

Dintre cercetările arheologice și istorice desfășurate în regiunea sud-estică a Transilvaniei, cele privind epoca bronzului și prima epocă a fierului (Hallstatt) au constituit în mod permanent una din principalele preocupări ale muzeului din Sf. Gheorghe. Prin urmărirea atentă a tuturor descoperirilor, prin sondaje și săpături dezvoltate s-a putut reconstitui evoluția arheologico-istorică a celor două etape. Epoca bronzului corespunde formării grupului tracic, individualizați arheologic încă de la începutul mileniului II î.e.n.

În cele ce urmează prezentăm unele rezultate mai importante ale noilor cercetări, obținute în ultimii ani; acestea ne dau și posibilitatea de a încadra descoperiri mai vechi din județul Covasna, care datorită lipsei unor date concludente de ordin cronologic au format obiectul de discuție al mai multor cercetători.

După mărturiile arheologice, epoca bronzului a cunoscut în sud-estul Transilvaniei mai multe etape de dezvoltare, în cadrul unor culturi deosebite.

Deoarece relatăm asupra unei etape în care s-a dezvoltat metalurgia bronzului, considerăm necesar a aminti prezența unor obiecte de cupru încă de la sfârșitul neoliticului: astfel sînt de menționat obiectele de cupru din cultura ariușd, găsite chiar în așezarea eponimă¹, toporul din cupru din așezarea de la Reci² ș.a.

Tîrnăcoapele din cupru cu brațele în cruce, provenite din descoperiri întîmplătoare sau din așezări cunoscute, cum este cazul toporului de la Ariușd; aparțin culturii Bodrogkeresztúr — faza Tiszapolgár —; pătrunsă dinspre vest, această cultură aparține perioadei de tranziție de la neolitic la epoca bronzului. La Reci³, (în județul Covasna), s-a cercetat o așezare a culturii Bodrogkeresztúr; cronologia ei relativă s-a putut stabili pe baza descoperirii din așezarea de la Cristur (județul Harghita), unde într-o locuință s-au găsit ceramică Bodrogkeresztúr împreună cu fragmente ceramice pictate de tip Ariușd.⁴

Pentru perioada de tranziție și începutul epocii bronzului, cea mai veche cultură cunoscută, în regiunea de care ne ocupăm, este cultura Coțofeni, semnalată pînă acum numai prin descoperiri întîmplătoare. Dintre descoperirile mai recente, semnalăm mormîntul dublu de la Reci⁵

și locuirea Coțofeni din așezarea Ariușd de la Malnaș-Băi, pe Platoul de nisip (Füvenyestető).⁶

Mult mai bine cunoscută în regiunea noastră, este cultura Glina-Schneckenberg, care urmează culturii Coțofeni. În afara descoperirilor întâmplătoare destul de numeroase, au fost cercetate prin săpături ordonate mai multe așezări ale acestei culturi — ca cele de la Zăbala, Ariușd, Sînzieni (Perkő) și Sf. Gheorghe — Örkő (Piatra de veghe).

Așezarea de la Zăbala situată pe un grind, întărită cu șanț și val, este considerată fază de început a culturii Schneckenberg; ea ridică problema locului de formare a acestei culturi.⁷ După ultimele cercetări făcute la Ariușd, locuirea Schneckenberg de acolo a ocupat numai marginea dinspre nord a așezării și corespunde unei faze mature, deplin formată, bine individualizată a acestei culturi, consemnată în literatura de specialitate ca Schneckenberg B. Așezările de la Sînzieni — și Sf. Gheorghe — Örkő sînt situate pe promontorii de munte și au fost întărite cu șanț și val. Locuirea a fost de mai lungă durată, corespunzînd fazelor A și B fapt stabilit pe baza elementelor de ordin tipologic ale ceramicii și a unor fragmente ceramice Monteoru,⁸ găsite în așezarea de la Örkő.

În ceea ce privește ritul de înmormîntare, descoperirile recente de la Moacșa — Eresteghin și Sînzieni (județul Covasna) au adăugat date noi și importante, descoperirilor mai vechi din județul Brașov.⁹

La Moacșa — Eresteghin pe un platou înalt se află 3 tumuli; unul a fost cercetat de Fr. László, iar altul a fost distrus în 1979, prin nivelarea terenului. În mijlocul acestui tumul a fost găsit un mormînt chircit în cutie de piatră; lingă cap a avut depus un vas cu două urechiușe, perforate vertical, decorat de la buză pînă la pîntec cu impresiuni făcute cu șnurul. La Sînzieni s-a descoperit un alt mormînt plan aparținînd culturii Schneckenberg, cu scheletul chircit în cutie de piatră, orientat NV—SE. La cap erau așezate două vase — „askos“. Mormîntul plan de la Sînzieni este mai timpuriu, aparținînd fazei Schneckenberg A, iar cel de la Moacșa—Eresteghin fazei Schneckenberg B.¹⁰

După cultura Schneckenberg urmează cronologic cultura Ciomortan, cunoscută deocamdată numai în sud-estul Transilvaniei. Formată pe un fond cultural Glina—Monteoru, înrudită cu cultura Costișa, aspectul Ciomortan a avut un rol important în procesul formării culturii Wietenberg.¹¹ În afara așezării eponime, cultura Ciomortan a fost atestată pe teritoriul județului Covasna, la Sîntionlunca și Poian, unde s-a descoperit un mormînt.¹² După caracterele tipologice și elementele bogate de decor, cultura Ciomortan se poate situa în bronzul mijlociu și paraleliza cu faza Monteoru I.c.3.

Cultura Wietenberg care domină ca durată și răspîndire, etapa mijlocie a epocii bronzului ne este cunoscută mai mult prin numeroase descoperiri întâmplătoare dar și prin cercetări arheologice sistematice. Fazele de început și de sfîrșit ale acestei culturi ne sînt cunoscute din cercetările făcute la Eliseni și Simonești¹³ (județul Harghita) așezări pe

Valea Tîrnavei Mari. Iar faza matură deplin dezvoltată a culturii Wietenberg a fost identificată la Sf. Gheorghe (Gémvára — Avasalja).¹⁴

Descoperirea la Sinzieni a unui mormînt atribuit purtătorilor culturii mormintelor tumulare, dovedește că marea mișcare de populații de la sfîrșitul epocii bronzului, pornită din răsăritul Europei a atins regiunile Carpaților Răsăriteni.¹⁵

Etapa de sfîrșit a epocii bronzului este ocupată de cultura Noua, caracterizată printr-o foarte mare răspîndire, ocupînd în Transilvania și Moldova aria culturilor Wietenberg—Monteoru—Costișa, ea înfățișează pe plan cultural una din cele mai importante unificări teritoriale ale tracilor nordici la sfîrșitul epocii bronzului, etapă care face și trecerea spre prima epocă a fierului.

Cunoscută pînă de curînd numai prin descoperiri întîmplătoare a fost cercetată în anii din urmă prin săpături ordonate în așezările de la Poian, Ghidfalău și Peteni. Locuirea din ultima așezare menționată aparține fazei timpurii a culturii Noua,¹⁶ în timp ce la Ghidfalău¹⁷ și la Poian s-au deosebit mai multe faze de dezvoltare. Rezultatele cele mai importante s-au obținut la Ghidfalău. S-au deosebit mai multe nivele de locuire, cele timpurii fiind caracterizate de cenușare, rezultate din arderea colibelor, iar cele tîrzii de locuințe dreptunghiulare cu vetre din piatră sau lut. La Peteni¹⁸ s-au găsit și fragmente ceramice ale unor forme foarte evoluat, de aspect hallstattian. Aceste elemente ne fac să considerăm că ultima fază a culturii Noua stă la baza dezvoltării primei epoci a fierului.¹⁹

Pe teritoriul județului Covasna, au fost descoperite mai multe depozite de bronzuri, izolat, în afara așezărilor, ca cele de la Tg. Secuiesc, Zagon, Malnaș și Belin. Ele aparțin epocii bronzului și primei epoci a fierului. La Tg. Secuiesc au fost descoperite două depozite de bronzuri: primul cuprinde 6 topoare (*fig. 1*) dintre care numai 1 este cunoscut sub denumirea de tip ardelenesc (*fig. 1/5*), iar restul de tip cunoscut din Ungaria — care se află în colecția Muzeului de istorie al Transilvaniei (Nr. de inv. I.1857—1862)²⁰, cel de al doilea se află în colecția muzeului Lubomirski din Lwow²¹ și cuprinde 2 brățări (*fig. 2*), 2 topoare (*fig. 3*), un buzdugan în formă de steag, fragmente din seceri, cuțite și topoare; un disc prevăzut cu o urechiușe (*fig. 4/1—8*). Ambele depozite cuprind piese tîrzii, care le situează cronologic în prima epocă a fierului. Două topoare din primul depozit își au analogii în descoperiri asemănătoare din așezările hallstattiene de la Reci²² și Porumbenii Mari.²³

Cel de al doilea depozit cuprinde unele piese mai timpurii obișnuite în depozitele de la sfîrșitul epocii bronzului, dar împreună cu altele mai tîrzii — brățara cu capetele conice și buzduganul, — din prima epocă a fierului. O brățară asemănătoare s-a găsit într-un mormînt la Simeria,²⁴ iar buzduganul sau măciuca stelată este cunoscută tot din această perioadă.²⁵ Depozitul II de la Tg. Secuiesc a fost semnalat de T. Sulimirski, care l-a încadrat corect în prima vîrstă a fierului.²⁶ Depozitul I de la Tg. Secuiesc aparține aceleași perioade.²⁷

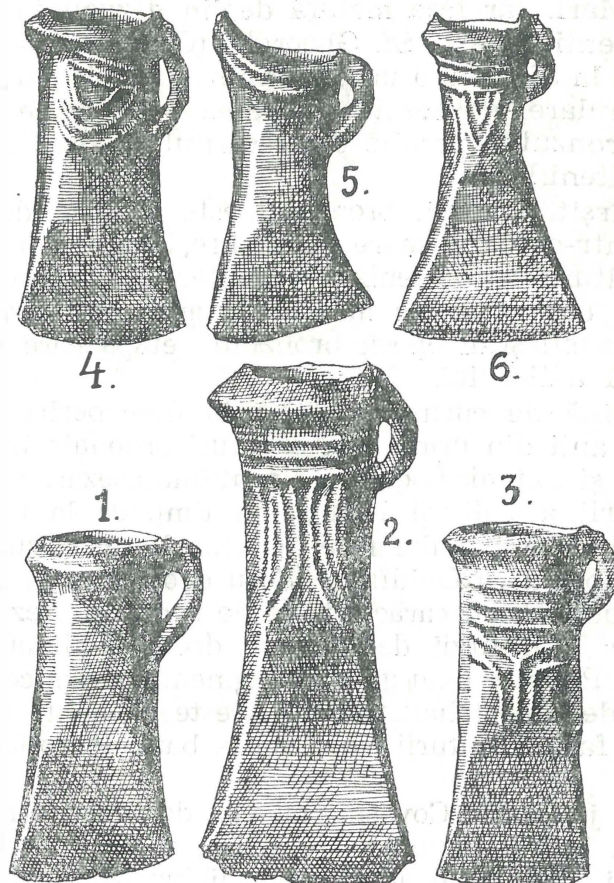


Fig. 1 — Primul depozit de bronz de la Tg. Secuiesc

Depozitele de bronzuri de la Zagon (descoperite pe locurile numite Cseremart și Metehegy) ca și cel de la Belin cuprind multe piese de harnașament, care le situează într-o etapă mai târzie a primei epoci a fierului.²⁸

În ceea ce privește depozitul de la Malnaș, încadrat de M. Roska²⁹ și de M. Rusu³⁰ în epoca bronzului, după părerea noastră și acesta aparține tot primei epoci a fierului. Virful de lance și vasul de bronz din același depozit menționate mai sus sînt de același tip cu cele găsite în depozitul de la Cernat,³¹ care conține obiecte din bronz și fier.

Din cele prezentate mai sus reiese că depozitele de obiecte de bronz, descoperite încă din secolul trecut, au putut fi încadrate corect cronologic și atribuite cultural, datorită descoperirii unor obiecte similare în așezările recent cercetate. După observațiile noastre aceste depozite se încadrează în etapele primei epoci a fierului.

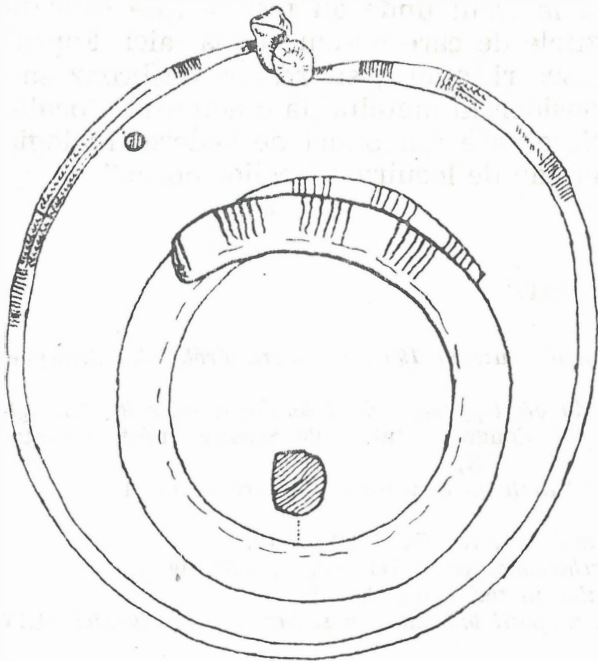


Fig. 2 — Brățări din depozitul II. de la Tg. Secuiesc

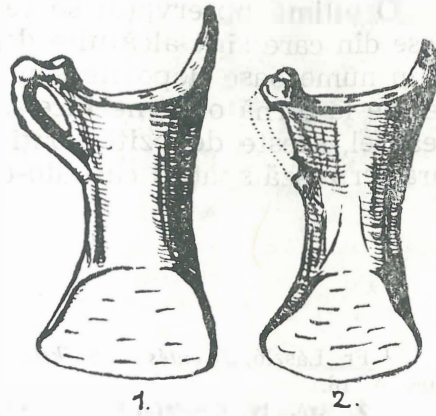


Fig. 3 — Topoare de bronz din depozitul II de la Tg. Secuiesc

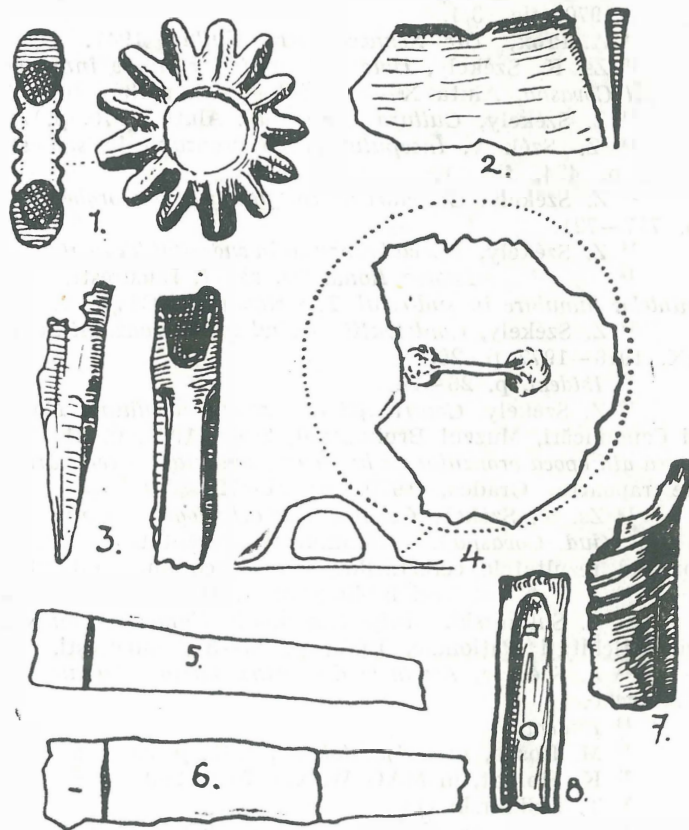


Fig. 4 — Disc și cuțite de bronz din depozitul II de la Tg. Secuiesc

2 — ALUTA XII—XIII

Muzeul Național Secuiesc
 II. 8603
 Székely Nemzeti Múzeum

O ultimă observație se referă la locul unde au fost lucrate diferite piese din care sînt alcătuite depozitele de care ne-am ocupat aici. Faptul că în numeroase depozite sau în așezări, s-au găsit resturi de bronz sau fier de la turnătorie, ne face să considerăm metalurgia o activitate locală. Dealtfel, aceste depozite conțin piese care din punct de vedere tipologic caracterizează spațiul carpato-dunărean de locuire a tracilor nordici.

NOTE

¹ Fr. László, *Jelentés a Székely Nemzeti Múzeum 1907. évi állapotáról*, Sf. Gheorghe, 1908, p. 18.

² Z. Székely, *Contribution à l'étude du développement du Néolithique dans la Transylvanie sud-orientale*, Estratte dagli Atti del VI. Congresso Int. delle Scienze Preist. e Protos Loriche, vol. II. Roma, 1965, p. 272–273, Pl. C.XX, 1.

³ Z. Székely, *Descoperiri din neoliticul tîrziu în așezarea de la Reci*, SCIV, 1 An. XV., 1964 p. 121–126.

⁴ Z. Székely, *Materiale și cercetări arheologice*, vol. IX. 1970 p. 312.

⁵ Z. Székely, *Materiale și cercetări arheologice* vol. VIII, 1962 p. 328, fig. 3.

⁶ * *Săpătura lui A. László*, material nepublicat.

⁷ Z. Székely, *Contribuții la cunoașterea epocii bronzului în sud-estul Transilvaniei* SCIV III, v. 22, 1971, p. 391.

⁸ Z. Székely, *Prelucrarea metalelor la începutul epocii bronzului în Transilvania*, SCIV, I. 21, 1970, fig. 3/1.

⁹ A. Prox, *Die Schneckenberg Kultur*, 1941.

¹⁰ Zs. K. Székely, *Date noi privind ritul de înmormîntare al culturii Schneckenberg în județul Covasna*, Aluta X–XI 1978–1979, p. 39–46.

¹¹ Z. Székely, *Cultura Ciomortan*. Aluta, 1970, p. 71–76.

¹² Z. Székely, *Începutul epocii bronzului în sud-estul Transilvaniei* SCIV, 3 nr. 19, 1968, p. 424, fig. 1.

¹³ Z. Székely, *Cercetări arheologice la Sf. Gheorghe*, Mat. și Cert. Arheologice vol. V, 1959, p. 717–721.

¹⁴ Z. Székely, *Epoca bronzului în sud-estul Transilvaniei*, SCIV 3, T. 22, 1971, p. 395–397.

¹⁵ * *Istoria României*, vol. I, București, 1960, p. 128; Z. Székely *Cultura mormintelor tumulare în sud-estul Transilvaniei*, SCIVA, 1, T. 28, 1977, p. 125–127.

¹⁶ Z. Székely, *Contribuții privind epoca bronzului în sud-estul Transilvaniei*, Aluta VIII–IX, 1976–1977 p. 26.

¹⁷ *Ibidem*, p. 26–28.

¹⁸ Z. Székely, *Contribuții la dezvoltarea culturii Noua în sud-estul Transilvaniei*, Studii și Comunicări, Muzeul Brukenthal, Sibiu, 1965, p. 21–22; Z. Székely, *Zs. K. Székely Așezarea din epoca bronzului de la Peteni, materiale și cercetări arheologice*, a XIII-a sesiune anuală de rapoarte, Oradea, 1979, p. 71–72.

¹⁹ Zs. K. Székely *Considerații arheologice privind așezarea din epoca bronzului de la Peteni (jud. Covasna)*, – comunicare prezentată la al XIV-lea sesiune anuală de rapoarte; privind rezultatele cercetărilor arheologice din anul 1979.

²⁰ * *Vezi bibliografia la M. Roska*, Repertorium, p. 123, fig. 147.

²¹ T. Sulimirski, *Einige rumänische Funde in polnischen Museen*, Revista de Preistorie și Antichități Naționale, 1937; p. 33–37, București.

²² Z. Székely, *Așezările din prima vîrstă a fierului în sud-estul Transilvaniei*, 1966, Sf. Gheorghe.

²³ *Ibidem*

²⁴ M. Roska, in *Dolgozatok* IV, 1913, p. 233–251; Repertorium, p. 226 nr. 53.

²⁵ K. Horedt, in *MAG W*, vol. 70 p. 290.

²⁶ T. Sulimirski O.C.

²⁷ M. Rusu, in *Dacia*, N.S. VII. 963, p. 209.

²⁸ M. Roska, Repertorium, p. 309–310, nr. 10, M. Rusu, o.c. p. 208–209; Z. Székely in SCIVA, 2, T. 27, 1976, p. 267–268.

²⁹ M. Roska *A Székelyföld őskora*, in Emlékkönyv 1929 p. 291, fig. 51; Repertorium, p. 170. nr. 137, figura 204.

³⁰ M. Rusu, O.C. p. 206.

³¹ Z. Székely, in Dacia X. p. 214, fig. 5/3.

Kivonat

A szerző délkelet Erdélyben a bronzkór kutatásainak eredményeit foglalja össze; ismerteti a Kovászna megyei bronz gyűjtélkes leleteket is, amelyeknek régészeti besorolása, kellő adatok hiányában nehézségekbe ütközött.

Extract

The author resums up the results of the reseurchs from the Bronz-Age in the South — East Transylvania; he also presents the deposits from this period faund in Covasna region whose archeological chronology is very difficult to establish for the lach of suitable data.

