

CÉHPECSÉTEK ÉS CÉHBEHÍVÓTÁBLÁK A KÉZDIVÁSÁRHELYI MÚZEUM GYŰJTEMÉNYÉBEN

INCZE LÁSZLÓ

A Kézdivásárhelyen 1972. márciusában létesített múzeum gyűjteményének nagy részét a városban alakult céhek és a helyi kézművesség emléktárgyai alkotják. A céh- és ipartársulati emlékek, s az ezzel egykorú kisiparos kézművesség eszköztárának múzeumba mentése viszonylag későn kezdődött. A jelenlegi kollekció majdnem teljes egészében az 1968-1972 közötti időszakban végzett gyűjtőmunka eredménye. A céhes hagyományokat ápoló és emlékeit őrző ipartársulatok tevékenységének megszűnésétől a múzeumszervező munka kezdetéig eltelt negyedszázad alatt sajnos sok értékes tárgy és írásos dokumentum semmisült meg, kalódott el. A Kézdivásárhelyen alakult tizenegy céh hagyatékából, az „üstgyártó“, a szíjgyártó“, a „kovács-lakatos“ és „fazekas“ céhtől, valamint a két ipartársulattól: a cipészektől és a kantai ún. „degettes csizmadiáktól“ mindössze néhány tárgyi emlék maradt fenn.

A múzeumba begyűlt anyag, bár hiányos, helytörténeti, néprajzi, technika- és szokástörténeti jelentősége mégis kétségtelen. Kézdivásárhely több mint négy évszázados kézműves múltjáról, és e vidéken játszott gazdasági szerepéről tanúskodik. A tárgyi emlékek fontosságát mutatja az is, hogy sokszor egy-egy évszámmal ellátott céhemlék az egyetlen fennmaradt tanújele a városban alakult céhszervezetnek. A kézdivásárhelyi céhek közül a legkorábbi a tímároké. 1572-ben történt alakításáról, privilégium és más okmányok hiányában, csak a céhládán, a pecsétnyomón és a zászlón feltüntetett évszám tájékoztat. Hasonló a helyzet a szíjgyártókkal is. Az egyetlen írásos feljegyzés egy 1813-as évszámmal jelölt ezüst céhserlegen olvasható.

A kézdivásárhelyi céhektől és ipartársulatoktól fennmaradt közel száz tárgy (pecsétnyomók, behívó- és névsortáblák, korsók, ezüst poharak és serlegek, zászlók, ládák és más emlékek), helytörténeti értékén túl, általános céh- és kézművesipartörténeti érdeklődésre is számot tarthat. Az egyes céhjelvénnyek, a tárgyakon látható eszköz-ábrázolások sok eset-

ben rokon vonást mutatnak, gyakran csaknem teljesen azonosak a céhes ipar más központjának emlékanyagával. A különféle kézműves eszközök és termelési eljárások elterjedésével, a majdnem azonos céhszabályzatok és szokások meghonosodásával egyidejűleg a céhjelvényeken is megjelentek a kölcsönhatásról tanúskodó formák és díszítő elemek. Az alábbiakban a kézdivásárhelyi múzeum gyűjteményében lévő céhemlékek közül nyolc pecsétnyomót és tizenkét behívótáblát ismertetünk.

Amint a céhekre vonatkozó szakirodalomból és a cégpecsétet bemutató szakközleményekből ismerjük, a cégpecsétnek a középkorban fontos szerepük volt, a cég jogi személyiségét és tekintélyét fejezték ki és a céhek által kibocsátott okiratok hitelességét igazolták. A cégpecsétbe rendszerint az illető mesterséget jelképező, szimbolikus elemeket vészték. A pecsét használatát a gazdasági élet és a jogviszonyok fejlődése tette szükségessé. Erdélyben, a XV. századtól, a cégrendszer kialakulásától kezdik ezeket használni.

Kézdivásárhely ekkor nyert városi rangot. Az első cég jóval később, a XVI. század végén alakult, azonban ebből az időből származó pecsétnyomója nem maradt fenn. A legkorábbi, ismert kézdivásárhelyi cégpecsétnyomó a csizmadiáké. Ez a cég megalakulását követő 1639-es évből való (1. kép). Nem szerepel a kézdivásárhelyi gyűjteményben¹.

A birtokunkban lévő nyolc pecsétnyomó közül kettő évszám nélküli, egyiken pedig az évszám a cég alakulásának idejét és nem a pecsét készítésének évét jelzi.

A pecsét vésése, egyéb jellegzetességeik és a céhokmányok alapján megállapítható, hogy mindegyik pecsétnyomó a XIX. században készült. Időrendi sorrendben igyekszünk őket bemutatni.

1. A mészáros cég kisméretű ezüst pecsétgyűrűje tűnik a legkorábbinak (2. kép). Évszám nem szerepel rajta, de tudjuk, hogy a cég 1809. július 13-án kapta kiváltságlevelét. A pecsétnyomó tehát közvetlenül ezt követően készülhetett.

Az ovális pecsétmezőt díszes levélfüzér szegélyezi. A mező alsó felében a mészáros mesterség ősi, általánosan használt jelvénye, a szembenéző ökörfej van elhelyezve, melyet két oldalról ágaskodó oroszlánok fognak közre. A mező felső részét virágdísz, akantuszlevelek közé helyezett korona és a K.V.M.CZ. felirat tölti ki². A gyűrűnek a pecsétlappal érintkező részét, mindkét oldalon akantuszlevelek díszítik.

2. A tímár cég sárgaréz pecsétnyomójának (3. kép) ovális alakú pecsétlappját két egyszerű vonalú szegély keretezi, a köztük lévő térbe X-alakú díszítőelemek vannak vésve. A pecsétmező közepén keresztben egymásra helyezett két kétnyelű, enyhén hajlított szinelő, vagy húsoló kés van, melyeket jobbról-balról egy-egy ágaskodó oroszlán tart. Alatta a bőrök cserzéséhez használt cserzőkád (cilak), fölötte levéldíszes, nyitott, ötágú korona. A heraldikai elemek és a szegély között elhelyezett körirat: — A. K.Vhellyi Ns.Tímár Czéh. Petsétye — 1833. Mint említettük, a tímár cég korábbi pecsétnyomója nem őrződött meg, feltehetően ezért vésettek újat a XIX. század első felében³.

3. A szücs céh sárgaréz pecsétnyomóján (4. kép) az 1649-es évszám szerepel. Ez a céh alakulásának évét jelzi. A kézdivásárhelyi szücsök kiváltságlevelüket II. Rákóczi Györgytől kapták, 1649. január 29-én. A pecsét vésete, alakja, körirata és méretei az előbb leírt tímár céhpecsétnyomóhoz hasonlóak. Feltehető hát, hogy azzal egyidőben készült, sőt ugyanannak az ötvösmesternek a munkája. A pecsét ovális alakú mezejét egyszerű vonalú szegély keretezi. A közepén elhelyezett, balra néző kos alakját két, alul szalagcsokorral átkötött leveles ág fogja közre. Fölötte a tímárokéhoz hasonló ötágú korona. Körirata: A. K: VÁSÁRHELYI SZÜCS CZÉH PETSÉTJE 1649⁴.

4. Az asztalos céh sárgaréz pecsétnyomójának (5. kép) köralakú lapján, közepén az asztalos mesterség legismertebb, pecsétbe is gyakran foglalt eszközei: gyalu, derékszög és körző láthatók, amelyeket kétoldaltól leveles ágak vesznek körül. A pecsétmező felső felében a körzőre telepedő kiterjesztett szárnyú sas, a gyalu alatt képződött keretben pedig az 1846-os évszám foglal helyet. Körirata: K. VÁSÁRHELYI ASZTALOS CZÉH⁵.

5. Az üstgyártó céh sárgarézből készült pecsétnyomója (6. kép) évszám nélküli. Valószínűleg 1844-ben, vagy közvetlenül az ezt követő években készült. A céh ugyanis kiváltságlevelét az említett évben kapta. E feltevést igazolni látszik az is, hogy a pecsétnyomó körirata és egyes díszítő elemei az ugyanebben az időben készült asztalos céhpecsétéhez hasonlóak. A pecsétnyomó köralakú lapjának közepére pálinkafőző üstöt véstek. Ezt két stilizált leveles ág veszi körül. A pecsétmező felső felében nyitott csőrében ágat tartó, kiterjesztett szárnyú, az asztalos céhpecséten ábrázolthoz hasonló sas látható. A pecsétmezőt levélfüzér szegélyezi. Körirata: A: KÉZDI VÁSÁRHELYI ÜSTGYÁRTÓ CZÉHI PECSÉT⁶.

6. A szabó céh köralakú vörösréz pecsétlőlapja (7. kép) sárgaréz nyélre van rögzítve. Vésete az eddig ismertetett pecsétek színvonala alatt marad. A pecsétmezőben elhelyezett heraldikai elemek és a körirat kezdetleges, elnagyolt munka. A pecsétlőlap közepén a szabó céhek szokásos jelvénye, a nyitott olló foglal helyet, élei közt valószínűleg gombostűvel. Az ollót kétoldalt egy-egy oroszlán tartja. A pecsét felső részén hétágú korona, alul az 1847-es évszám. Körirata: A.K.VÁSÁRHELYI.SZABÓ. CZEH.PET.⁷

7—8. A fenti pecséteken kívül a múzeum gyűjteményébe került két tímár ipartársulati bélyegző is (8—9. kép). Köriratuk, díszítő motívumaik, méreteik teljesen megegyeznek, mindkettő sárgarézből készült köralakú pecsétnyomó. A különbség köztük annyi, hogy az egyik pozitív a másik negatív lenyomatú. A pecsétmező közepén egyszerű, csücsköstalpú pajzsban a tímár mesterség jellegzetes, részben az 1833-as céhpecséten is ábrázolt eszközei láthatók. A pajzsfejben két keresztbe tett szinelő vagy husoló kés és erre merőlegesen elhelyezett, a bőr simítására használt hónaljmankó vagy hónaljvas van. A pajzstalpban cserzőkád. A mező jobb és baloldalán egy-egy ágaskodó, pajzstartó oroszlán foglal helyet. A pajzs fölött, ötágú levéldíszes korona alá a céh alakulását jelző 1572-es évszám van vésvé. A pajzs alatti mezőben szalagcsokorral átkötött két leveles ág.

A pecsétek körirata: A KÉZDI — VÁSÁRHELYI TIMÁR — IPAR — TÁRSULAT PECSÉTJE 1879. A körirat szövegét csillag választja el⁸.

A bemutatott nyolc pecsétnyomó a kézdivásárhelyi 11 céh közül csak hatot képvisel. A fennmaradó 5 céh pecsétnyomóiból egyet (a csizmadiákét) más múzeum őriz. Négy céh: a fazekas, szijgyártó, kalapos és a kovács-lakatos egyesült céh pecsétnyomóit nem ismerjük. Ezek valószínűleg a mesterség hanyatlásával és a szervezeti élet felbomlásával már a század elején elkallódtak.

A múzeumba került néhány pecsétnyomó nem elegendő ahhoz, hogy általános megállapításokat tehessünk. Megjegyezzük viszont, hogy kivétel nélkül mindegyiken szerepelnek a mesterséget jelző szimbolumok, hat pecséten eszközök, kettőn állatalakok formájában. Ezekben a XIX. századi pecséteken látható szerszámábrázolások (pl. a tímárok, asztalosok, szabók pecsétein) ugyanolyanok mint máshol a XVII. sőt XVI. századi céhpecsétnyomókon. Ez egyrészt azt igazolja, hogy a céhrendszer fennállásának idején az egyes kézműipari szakmák szerszámkészlete évszázadokon át szinte változatlan maradt, másrészt, hogy — főleg az iparoslegények kötelező vándorlása révén — mindenfelé elterjedt. A vándorlásból hazatérő legény vándorkönyvének bejegyzéseit hitelesítő különböző céhpecsétek a helyi pecsétnyomók készítésénél mintául szolgálhattak. Talán ez az oka annak, hogy a heraldikai díszítőelemek is sok hasonlóságot mutatnak. A magyar heraldika leggyakoribb címerállatát, az oroszánt a kézdivásárhelyi pecsétek közül ötön is megtaláljuk: a mészáros-, a szabó- és a három tímár pecsétnyomón. A legények vándorlására vonatkozóan éppen ezeknek a céheknek az irataiban vannak adataink.

A kézdivásárhelyi pecsétnyomók általában egyszerűek, nincs különösebb művészi értékük. Hely- és gazdaságtörténeti jelentőségük miatt tartottuk érdemesnek közlésüket.

Értékes céhemlékeink között tartjuk számon a céhtáblákat, vagy ahogy általánosan nevezték, a behívótáblákat is. Minden céhnek (később ipartársulatnak) volt ilyen hatalmi jelvényként használt táblája. A táblák eredetét, használatuk módját, az ezzel kapcsolatos szokásokat, a táblának a céhek belső életében játszott szerepét szakmunkákban és közleményekben többen is leírták már. Ezért ezekre a kérdésekre csak annyiban térünk ki, amennyiben a helyi vonatkozások megvilágítását szolgálják.

A céhtáblák a hivatalos üzenet közlésére, többnyire a mesterek egybehívására szolgáltak. Ezért Kézdivásárhelyen is **behívótáblának**, vagy **hívótáblának** nevezték ezeket. Mivel a céhmestertől jövő üzenetet továbbították vele a **hirdető-** vagy **hiradó tábla** megnevezést is használták. A temetésre szóló meghívás szintén a tábla útján történt, ezért **halotti táblának** vagy **halotti hirdető táblának** is mondták. A szűcs céh 1824-ben kelt szabályzata **kerülő táblának** mondja, mivel a tábla mestertől mesterig körbe járt. Néha a tábla alakja vagy díszítése szolgáltatta az elnevezést: **ládikó, korona**.

Erdélyben a behívótáblák használatára a legkorábbi adatunk a XV. század közepéről van⁹. A XVI. századi céhszabályzatok már külön artikulusban írják elő a **táblajáratást**¹⁰. Kézdivásárhelyen a táblák haszná-

latára vonatkozó első adataink a XVII. század első feléből vannak, a csizmadia céh 1638-ban és a szücs céh 1649-ben kelt szabályzataiban ¹¹. A csizmadia céh szabályzatának első artikulusa előírja, hogy „Az Csizmadia Mesterek egy keozeonseges helyre eoszvegyüllyenek, es egy feo, s uice Cehmestert valazzanak kik esztendeigh tartozzanak az Czehnek minden rendtartasara, ... tablajarasok által az mestereket hazokhoz gyűjteni“. A későbbi, XIX. századból származó szabályzatok — típuszabályzatok lévén, szövegükben is teljesen megegyezően —, részletesen meghatározzák a tábla használatával kapcsolatos kötelezettségeket és a mulasztásokért járó pénzbeli büntetést ¹². Egyik szabályzat sem említi, kinek a kötelessége a tábla hordozása. Általános szokás szerint a legfiatalabb vagy **szolgáló mester** vitte körül a táblát. Kézdivásárhelyen a múlt század végétől minden mester az inasával küldte, vagy maga vitte a táblát a legközelebbi **táblás szomszédjához**. A tímár ipartársulat 1883-ból való fatáblájának hátsó oldalán kis rekesz van az üzenet továbbítására. A rekesz aljára 26 tag nevét feltüntető névsort ragasztottak. A rekesz eltolható fedőlapjának belső, rekesz felőli oldalára papírlapra írt figyelmeztető szöveg van ragasztva: „Tisztelettel felkérem a társulat minden egyes tagját, hogy a táblát minél hamarább továbbítani a legközelebbi táblás társához“.

A behívótábla a főcéhmester, később az ipartársulati elnök házában állott, karikájánál fogva a falra akasztva. Minden céhnek egy behívótáblája volt. Kivételt képeznek az asztalosok, akik a társaság régi táblája mellé, a céh megalakulásakor új díszes táblát készítettek, és a csizmadia, akik a céh század is meghaladó nagy taglétszáma miatt három réztáblát használtak.

A táblák használata fokozatosan, különböző időpontokban ért véget. Egyes ipartársulatok (üstgyártó, kalapos, szíjgyártó) már a század elején megszűntek. Ezeknek a táblái, funkciójuk megszűntével, elkallódtak. Az asztalosok a két tábla közül a század elejétől már csak a díszesebbiket használták. A régebbi táblájuknak hátlapján fennmaradt utolsó szöveg, mellyel az asztalos ipartársulat elnöke közgyűlésre hívja a tagokat, 1908 február 28-i keltezésű. Egyes táblákat 1944-ig használtak. Főleg halálesettel kapcsolatos értesítést, temetésre szóló meghívást továbbítottak általuk. A szücs céh táblájára ragasztott utolsó értesítés is ilyen természetű. A csizmadia és a mészárosok tábláját 1944 után is járatták. A mészáros céh behívótáblájának hátlapján kis rekesz van az üzenet elhelyezésére. A rekeszben talált három hivatalos, géppel írt szöveg, melynek tudomásul vételét és továbbítását kéri a volt ipartársulati elnök, 1948 áprilisi keltezésű.

A kézdivásárhelyi múzeum gyűjteményében lévő táblák közül 8 céhtábla, 2 ipartársulati, 1 ismeretlen, 1 pedig más testületé. Az alábbiakban készítésük időrendje szerint ismertetjük előbb a nyolc céhtáblát, aztán a többieket.

A táblák közül kilencen évszám jelzi a készítés időpontját. A csizmadia két réztáblájának és az ismeretlen táblának pontos keletkezési évét nem ismerjük, de a többi táblával együtt ezeket is XIX. századnak

tartjuk. Ezt ismertetésük során indokoljuk. A két legkorábbi tábla hátlapja síma, a többieken rekesz van.

1. Az asztalos- és ács társaság barokkrámás, sötétbarna színű táblája bükkfából készült (10. a, b kép). Felül-alul elhelyezett nyúlványai szépen faragott kacsos levélcsokok. Lapján domborműves faragással az asztalosmesterség jellegzetes szerszámai: gyalu és derékszög. A feliratok és az évszám a tábla lapjába vannak vésvé. Jobb felső szélén: Asz: bal felső szélén: Á.T.Á., a gyalu alatt: 1809. A tábla hátsó lapja síma, rajta a már említett 1908-ból való értesítés¹³.

2. A szücs céh vörösrézéből készült, hegyestalpú pajzs alakú, barokkos vonalú tábláját sokkaréjos domborműves díszítés keretezi (11. a, b kép). Felül a karika rögzítésére, régebb szíj befűzésére szolgáló furat. A tábla bal felső széle sérült. A tábla közepén nagyon primitív karcolattal a szücsök jellegzetes szerszáma, a bőrök húsos részének tisztítására szolgáló kaszaszék vagy kaszapad van. A két darabból összeállított tábla első és hátsó lapját öt szegecs rögzíti egymáshoz. A tábla hátsó lapja síma. Középen belevéselt felirat van három sorban elhelyezve: MOLNÁR:DAN (i)EL Fő Czeh mesterségében. Ao 1823¹⁴.

3. Az asztalos céh juharfából készült barokkrámás, szív alakú tábláját dúsan faragott, lekerekített akantuszlevelek díszítik (12. a, b kép). A tábla felső részén a kétoldalról behajló csigavonalak közé domború faragású szív ékelődik. Ehhez a táblából kiemelkedő szívhez van rögzítve facsavarral, a táblát tartó karika. A tábla alul nyélszerű nyúlványban végződik. A tábla közepén domborműves faragás az asztalos mesterség főbb szerszámaikat ábrázolja: — derékszöveget, gyalut, körzöt és fűrész. A tábla lapja és a körülötte lévő levelek zöld-, a szív piros- és bronz-, a szerszámok bronz-, és a tábla alsó részén elhelyezett 1844-es, a céh alakulását jelző évszám piros- és bronzszínűre vannak festve. A tábla hátsó lapjába rekeszt véstek, melyet egy tolltartófedélhez hasonlóan eltolható lap fed¹⁵.

4. A csizmadia céh nagyobbik behívótábláján sem felirat, sem évszám nincs (13. a, b kép). A céhjegyzőkönyvek arra engednek következtetni, hogy a tábla a múlt század negyvenes éveiben készült. A tábla 3 mm vastag vaslemezből készült, amelyet mindkét oldalon 1—1 mm vastag sárgaréz lemez borít. A lemezeket réz szegecsek rögzítik a vaskeretre. A téglalap alakú tábla virágkehelyszerű, felső szélein barokkosan becsavarodó rázába van illesztve. A tábla mindkét oldalán sarkok vannak, a fedőlapp ezekhez van erősítve. Egyik oldalon, a drótból készült rögzítő rudacska kihúzása után a fedőlapp felnyitható.

A tábla hátsó lapján lévő fedőlapp ehhez hasonlóan van felszerelve, azzal a különbséggel, hogy nem nyitható fel. A két fedőlapp között kiképzett rekesz az írásbeli üzenet elhelyezésére szolgál. A ráma tábla fölötti részéből ötágú korona emelkedik ki. A középső ághoz szegecselt pántba rézkarika van illesztve. A tábla elülső lapján magasszárú csizma, hátsó lapján széles talpú, tulipánszerű dísz látható. Mindkettő rézlapból van kivágva és 4—4 réz szegeccsel van a táblához rögzítve¹⁶.

5. A csizmadia céh kis sárgaréz táblája szintén felirat és évszám nélküli (14. kép). Készítésének idejét a céh 1864-es évvel kezdődő jegyzőkönyve alapján határozhatjuk meg. Ennek első lapján a következő bejegyzés szerepel: „Szotyori Mihályaa — (atyánkfia) ajándékozott a ns. Czéhnek egy katalokust és egy kis táblát...“ A tábla rá mája, készítésének technikája és a rekesz kiképzése a nagyobbik tábláéval megegyező, annyi eltéréssel, hogy a ráma táblafölötti részén lévő korona itt háromágú. A középső ághoz szegecselt pánt letört, ezért a karika is hiányzik. A ráma bal felső széle szintén sérült. A tábla készítéséhez felhasznált anyag vékonyabb mint a nagy tábláé: — a vasráma 2 mm, a rámat borító sárgaréz lemez 0,5 mm vastagságú. A tábla elülső és hátsó lapja tökéletesen egyforma. A rekeszt borító fedőlapokba, hosszában 4 db 5 mm széles sáv van vágva. A rekeszbe helyezett értesítés így mindkét oldalról látható. A bevágások öt részre tagolják a fedőlapokat, az egyes részeket felül pánt köti össze. Így a fedőlapok rácsos léckerítésre emlékeztetnek ¹⁷.

6. A lakatos és kovács egyesült céh táblája vaskeretre illesztett sárgaréz lemezből készült (15. a, b kép). A tábla négy sarkánál lekerekített, téglalap alakú. Elülső lapja kétoldalt sarokkal van a rá mához szerelve. A csizmadiák tábláihoz hasonlóan egyik oldalon a sarkot rögzítő drót eltávolításával, a rekeszt fedő lap (ajtócska) felnyitható.

A sarkokat alkotó két-két rézlap benyúlik a tábla közepéig. A meghosszabbított sarkok két-két egymással szembeforduló, hosszúnyakú, nyitott csőrű madarat ábrázolnak és nyolc szegecs rögzíti őket a tábla lapjához. Az elülső lap ezáltal három részre tagolódik. A középső mezőbe két keresztbetett kulcs, a felsőbe egyszerű vázába helyezett leveles virágtő, az alsóba ágakból alkotott keret közé az 1865-ös évszám van vésve. A vésetek primitívek, nem tanúskodnak gondosságról. A teljesen síma hátsó lap a rá mához van szegecselve. A tábla felső részén ugyancsak szegecselt csappal rögzített ovális alakú fül, illetve fogantyú kapcsolódik a rá mához ¹⁸.

7. A mészáros céh körtefából készült táblája jellegzetesen címerpajzs alakú (16. a, b, c kép). A csücsköstalpú pajzsot gyöngysor szegélyezi. A tábla pirosra festett lapján közepén ökörfej, alatta két keresztbe helyezett mészáros tagló jelképezi a mesterséget. Az ökörfej sárgás-barnás árnyalatú, a tagló éle sárgára, a két nyél feketére van festve. A pajzs fölött elhelyezett korona piros és kék. A korona fölötti kis, kerek nyúlványt sárgaréz lap borítja. A rajta lévő furathoz sárgaréz karika csatlakozik. A tábla hátlapjába rekesz van vésve. A rekeszt eltolható lap fedi. A rekesz fölött az 1869-es, alatta kisebb számjegyekkel az 1895-ös évszám olvasható ¹⁹.

8. A szabó céh behívótáblája juharfából, hátlapján lévő rekeszének fedele bükkfából készült (17. a, b kép). A táblának csücsköstalpú pajzs alakja van, egyszerű profilírozott szegély, ezen belül három színű csík keretezi. Világoskék színűre festett lapján fehér zászló rudját tartó, kétlábba emelkedő oroszlán látható. A tábla baloldali széle sérült, a lapján lévő festés megkopott. A pajzsrész fölötti korona sárgás-bronz színű. Fe-

lül a karika facsavarral van a táblához erősítve. Hátlapján lévő rekeszébe 1870-es évszám van beírva²⁰.

A két ipartársulati behívótábla a cipészektől és a tímároktól származik.

9. A cipészek behívótábláját, céhre utaló felirata ellenére, az ipartársulati táblák között tartjuk nyilván (18. a, b kép). Semmilyen adatunk sincs ugyanis a cipész céh alakulására vonatkozóan. Egy 1852 decembereiben kelt okmány a cipészek szervezetét az ipartársulatok közt sorolja fel. 1857-ben készült ládájukon maguk is társaságnak nevezik testületüket. Nem valószínű, hogy 1859-ben, a tábla készítésének évében céhszervezetük lett volna.

A szív alakú, fenyőfából készült, diófa furnérral borított, világosbarna színű tábla lapját intarzia díszíti. A juharfa berakás a tábla közepén, ovális rámban magasszárú sarkantyús csizmát, fölötte ötágú koronát, kétoldalt pajzstartó stilizált állatokat ábrázol. Ugyancsak berakásos a táblát keretező szegély és a tábla alsó részén elhelyezett felirat is: N susztr Cz 1859. A tábla felső részén egyszerű, az alsón háromkaréjos nyúlvány van. A felsőhöz átfúrt fejű, réz facsavar rögzíti a karikát. Hátlapján lévő rekesze a többi táblához hasonló²¹.

10. A tímár ipartársulat behívótáblája a legkésőbbi a múzeum gyűjteményében lévő táblák közül (19. a, b kép). A táblán feltüntetett 1883-as évszám arról tanúskodik, hogy a céhek 1872-ben történt felszámolása után, a helyükbe megalakuló ipartársulatok megőrizték a céhes hagyományokat, felújították a régi céhjelvényeket. A tímárok, például, a táblával egyidejűleg, új társulati korszót is készítettek.

A tábla körtefából készült és sötétbarna színűre pácolták. Barokkos vonalával, akantuszlevél szegélydíszével az asztalosok tábláihoz hasonlít. A tábla elülső lapján domborműves faragással a tímár mesterség jellegzetes szerszámai vannak ábrázolva: középen cserzőkád, fölötte húsolókés és erre merőlegesen elhelyezett hónaljvas. Tőle jobbra és balra a tábla készítésének idejét jelző évszám: 18—83. A cserzőkád mellett, kétoldalt egy-egy hatágú csillag van. A tábla alsó felébe faragott tulipán és a cserzőkád közti mezőben JD.PI. feliratot véstek, az egykori ipartársulati előljárók nevének kezdőbetűit. Felül a táblából palmettaszerű dísz emelkedik ki, melyen furat van a tartókarika számára. A tábla lapját pontozással díszítették, a lapon lévő faragott és vésett díszeket pedig bronz színűre festették. A tábla hátlapján, mint már említettük, rekesz található²².

11. A múzeum gyűjteményébe egy olyan tábla is került, amelynek eredetét nem sikerült tisztázni. A táblán sem felirat, sem évszám nincs. Mivel a város területén őrződött meg, feltételezhető, hogy valamelyik céh régi táblája lehetett. Jellegzetességei azt mutatják, hogy behívótáblaként használták (20. a, b kép).

A szív alakú, feketére festett tábla kőrisfából készült. Semmilyen díszítés nincs rajta. Az üzenet továbbítására szolgáló rekesz a tábla szív alakját őrzi. Felnyitható fedőlapja két fémsarokkal kapcsolódik a táb-

lához. A tábla felső peremén karika volt, amire az ott lévő furatból következtethetünk²³.

12. Bár nem tartozik a céh- és ipartársulati emlékanyaghoz, mégis ismertetjük „A' K, VÁSÁRHELYI Ns — HÜTÖSI — KAR TÁBLÁJÁ“-t (21. a, b kép), mert tulajdonképpen ez is behívótábla volt. Az egykori városi tanács, (mely egy főbíróból, egy főjegyzőből és hat tanácsosból állott) ha fontosabb kérdésben kellett döntést hozzon, a 60 személyből álló ún. hütösi kar tagjai közül is bevont néhányat a határozathozatalba. A hütösöket ilyenkor, céhes szokás szerint, szintén táblával hívták meg a tanácskozásra.

A tábla 1847-ben készült juharfából. Alakja és díszítése az asztalos céh 1844-es táblájához hasonló. Nemcsak a tábla, de felső és alsó részén lévő nyúlványai is szív alakúak. Festése (piros szív, zöld levelek), függesztő karikája és hátlapján lévő rekesze szintén megegyeznek az asztalos céh táblájával²⁴.

Az ismertetett céh- és ipartársulati behívótáblák, akárcsak a céhpecsétek, fontos helytörténeti dokumentumok. Egy-egy céh, illetve egy-egy kézműves szakma szerepére, jelentőségére vetnek fényt, s ugyanakkor egy letűnt életforma emlékét őrzik. A hajdani kisiparos, testületi keretek közt zajló életébe nyerünk általuk bepillantást. A táblákon ábrázolt szerszámok eszköztörténeti szempontból is értékes tájékoztatást nyújtanak. A behívótáblákat, mint a céhek fontos jelvényeit, művészi kivitelezésük miatt is értékelnünk kell. Az egyes táblákon alkalmazott díszítőelemek jól szemléltetik különböző művészeti stílusirányzatok hatását, elterjedését. Mindez indokolja tudományos jellegű ismertetésüket. Jelen közlemény e feladat teljesítéséhez kívánt hozzájárulni.

Sigilii și table de breaslă în colecția Muzeului Tg. Secuiesc

(REZUMAT)

Colecția de bază a Muzeului din Tg. Secuiesc, deschis în anul 1972, o formează materialul documentar al breslelor și a meșteșugurilor specifice acestui oraș. Deși acțiunea de colecționare a pieselor muzeale a început târziu la Tg. Secuiesc, din care cauză multe din valorile existente au dispărut, totuși organizatorii muzeului au reușit să colecționeze numeroase obiecte, a căror importanță depășește limitele istoriei locale. Cele aproape o sută de documente de breaslă: steaguri, tipare de sigilii, lăzi de breaslă, pahare și potire de argint, table de breaslă etc., constituie izvoare documentare referitoare la viața economică și socială a perioadei secolelor XVII—XIX.

Lucrarea prezintă din documentele breslelor locale 8 tipare de sigilii și 12 table de breaslă. Se arată rolul îndeplinit de aceste obiecte în viața breslelor și se dă o descriere amănunțită a acestora.

JEGYZETEK

- 1 A kézdivásárhelyi csizmadia céh sárgaréz pecsétnyomója a Magyar Nemzeti Múzeum tulajdonában van. L.sz. 2546. Képét közölte és ismertette dr. Nagybakay Péter: Munkaeszköz ábrázolások magyarországi céhjelvényeken. Technikatörténeti Szemle, 1967. IV. sz. 171—189. l.
- 2 A kézdivásárhelyi mészáros céh pecsétnyomója. KvM.L.sz. A-1/1971. Ezüst. Ovális. 24 x 21 mm. A gyűrű átmérője 24 mm.
- 3 A kézdivásárhelyi tímár céh pecsétnyomója. 1833. KvM.L.sz. A-2/1971. Sárgaréz. Ovális. 35 x 30 mm. Mag. 60 mm. Nyele sárgaréz, nyolcszögletű.
- 4 A kézdivásárhelyi szücs céh pecsétnyomója. 1649. KvM.L.sz. A-3/1971. Sárgaréz. Ovális. 35 x 30 mm. Mag. 70 mm. Nyele sárgaréz, nyolcszögletű.
- 5 A kézdivásárhelyi asztalos céh pecsétnyomója. 1846. KvM.L.sz. A-4/1971. Sárgaréz. Kerek. Átm. 30 mm. Mag. 52 mm. Nyele sárgaréz, henger alakú.
- 6 A kézdivásárhelyi üstgyártó céh pecsétnyomója. KvM.L.sz. A-5/1971. Sárgaréz. Köralakú. Átm. 35 mm. Mag. 70 mm. Nyele sárgaréz, nyolcszögletű.
- 7 A kézdivásárhelyi szabó céh pecsétnyomója. 1847. KvM.L.sz. A-6/1971. Vörösréz. Kerek. Átm. 30 mm. Mag. 48 mm. Nyele sárgaréz, nyolcszögletű.
- 8 A kézdivásárhelyi tímár ipartársulat pecsétnyomója. 1879. KvM.L.sz. A-7/1971, L.sz. A-8/1971. Sárgaréz. Kerek. Átm. 43 mm. Mag. 60 mm. Nyele sárgaréz, nyolcszögletű.
- 9 D NÄGLER: Table de breaslă ale Muzeului Brukenthal. Acta Mus. Nap. IV. 1967. Pag. 190 (Tabla breslei dulgherilor, 1450).
- 10 Dr. NAGYBÁKAY PÉTER: Veszprémi és Veszprém megyei céhbehívótáblák. Veszprém Megy. Múz. Közl. 1964. 343. l.
- 11 A kézdivásárhelyi csizmadia céh 1638 május 1-én kelt szabályzata, art. 1.10.12. — A kézdivásárhelyi szücs céh szabályzata, 1649, jan. 29. art. 1.16.19.23.
- 12 A kézdivásárhelyi mészáros céh szabályzata, 1809, art. 5.
A kézdivásárhelyi szabó céh szabályzata, 1841, art. 16.
A kézdivásárhelyi asztalos céh szabályzata, 1844, art. 16
A kézdivásárhelyi kalapos céh szabályzata, 1844, art. 16.
- 13 A kézdivásárhelyi asztalos és ács társaság táblája, KvM.L.sz. A-9/1971. 25,5 x 16,5 cm. (1809).
- 14 A kézdivásárhelyi szücs céh táblája, KvM.L.sz. A-10/1971. 17,5 x 13,5 cm (1823).
- 15 A kézdivásárhelyi asztalos céh táblája. KvM.L.sz. A-11/1971. 27,5 x 19,5 cm (1844).
- 16 A kézdivásárhelyi csizmadia céh táblája. KvM.L.sz. A-12/1971. 20,5 x 21 cm (—).
- 17 A kézdivásárhelyi csizmadia céh táblája. KvM.L.sz. A-13/1971. 16,5 x 13 cm (—1864?).
- 18 A kézdivásárhelyi lakatos és kovács egyesült céh táblája. KvM.L.sz. A-14/1971. 17,5 x 12 cm (1865).
- 19 A kézdivásárhelyi mészáros céh táblája. KvM.L.sz. A-15/1971. 23,5 x 16,5 cm (1869).
- 20 A kézdivásárhelyi szabó céh táblája. KvM.L.sz. A-16/1971. 21,5 x 15,5 cm (1870).
- 21 A kézdivásárhelyi cipész ipartársulat táblája. KvM.L.sz. A-17/1971. 23,5 x 20,5 cm (1859).
- 22 A kézdivásárhelyi tímár ipartársulat táblája. KvM.L.sz. A-18/1971. 22,5 x 17,5 cm (1883).
- 23 Ismeretlen eredetű tábla. KvM.L.sz. A-19/1971. 20 x 14,5 cm.
- 24 A kézdivásárhelyi hütösi kar táblája. KvM.L.sz. A-20/1971. 27 x 19 cm (1847).

LISTA SIGILIILOR ȘI TABLELOR DE BREASLĂ

1. Sigiliul breslei cizmarilor din Tg. Secuiesc, 1639.
2. Sigiliul breslei măcelarilor din Tg. Secuiesc, —
3. Sigiliul breslei tăbăcarilor din Tg. Secuiesc, 1833.
4. Sigiliul breslei cojocarilor din Tg. Secuiesc, 1649.
5. Sigiliul breslei tîmplarilor din Tg. Secuiesc, 1846.
6. Sigiliul breslei căldărarilor din Tg. Secuiesc, —.
7. Sigiliul breslei croitorilor din Tg. Secuiesc, 1847.
8. Sigiliul societății tăbăcarilor din Tg. Secuiesc, 1879.
9. Sigiliul societății tăbăcarilor din Tg. Secuiesc, 1879.
- 10 a. Tabla societății tîmplarilor din Tg. Secuiesc, 1809.
- 10 b. Reversul tablei societății tîmplarilor din Tg. Secuiesc.
- 11 a. Tabla breslei cojocarilor din Tg. Secuiesc, 1823.
- 11 b. Reversul tablei cojocarilor din Tg. Secuiesc.
- 12 a. Tabla breslei tîmplarilor din Tg. Secuiesc, 1844.
- 12 b. Reversul tablei tîmplarilor din Tg. Secuiesc.
- 13 a. Tabla breslei cizmarilor din Tg. Secuiesc, —.
- 13 b. Reversul tablei cizmarilor din Tg. Secuiesc.
14. Tabla breslei cizmarilor din Tg. Secuiesc, 1864?
- 15 a. Tabla breslei lăcătușilor din Tg. Secuiesc, 1865.
- 15 b. Reversul tablei lăcătușilor din Tg. Secuiesc.
- 16 a. Tabla breslei măcelarilor din Tg. Secuiesc, 1869.
- 16 b. Reversul tablei măcelarilor din Tg. Secuiesc.
- 16 c. Reversul tablei măcelarilor din Tg. Secuiesc.
- 17 a. Tabla breslei croitorilor din Tg. Secuiesc, 1870.
- 17 b. Reversul tablei croitorilor din Tg. Secuiesc.
- 18 a. Tabla societății pantofarilor din Tg. Secuiesc, 1859.
- 18 b. Reversul tablei pantofarilor din Tg. Secuiesc.
- 19 a. Tabla societății tăbăcarilor din Tg. Secuiesc, 1883.
- 19 b. Reversul tablei tăbăcarilor din Tg. Secuiesc.
- 20 a. Tablă neidentificată din Tg. Secuiesc, —.
- 20 b. Tablă neidentificată, deschis.
- 21 a. Tabla consiliului orășenesc din Tg. Secuiesc, 1847.
- 21 b. Reversul tablei consiliului orășenesc din Tg. Secuiesc.



1. Kép



2. Kép



3. Kép



4. Kép



5. Kép



6. Kép



7. Kép



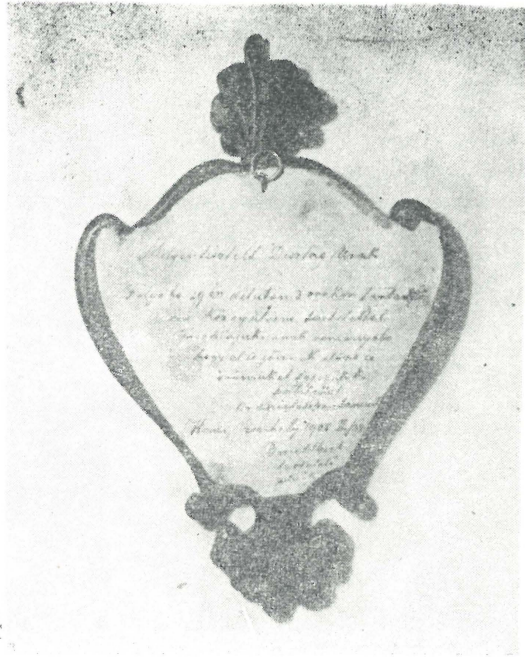
8. Kép



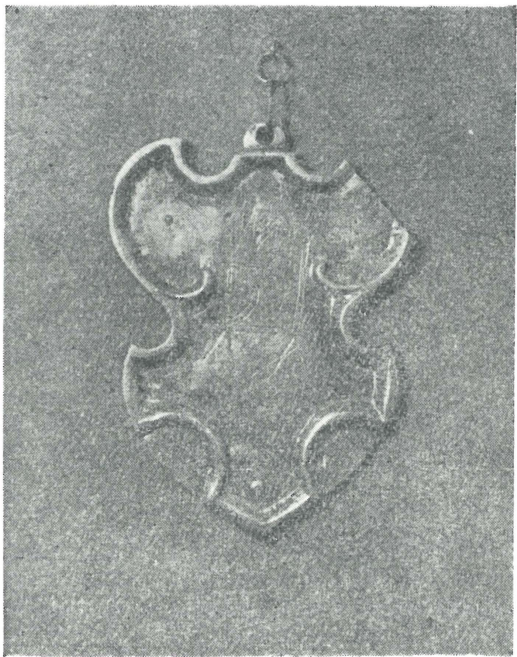
9. Kép



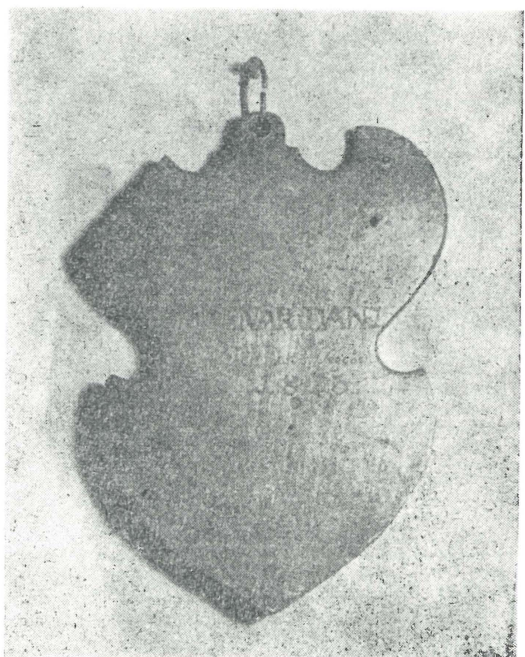
10/a



10/b



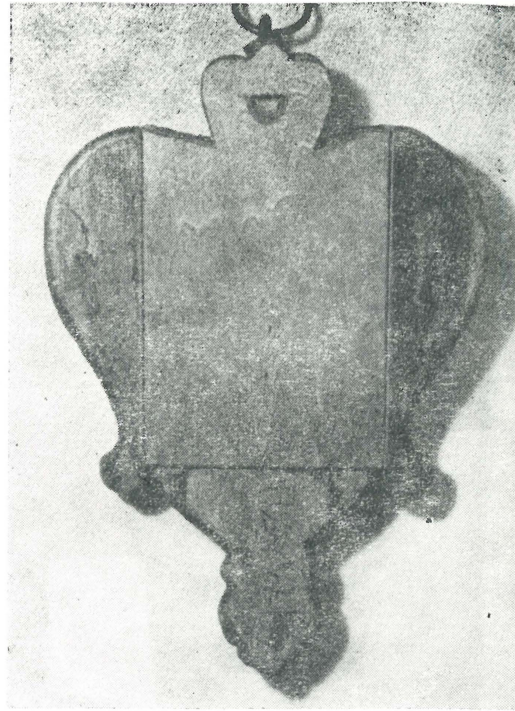
11/a



11/b



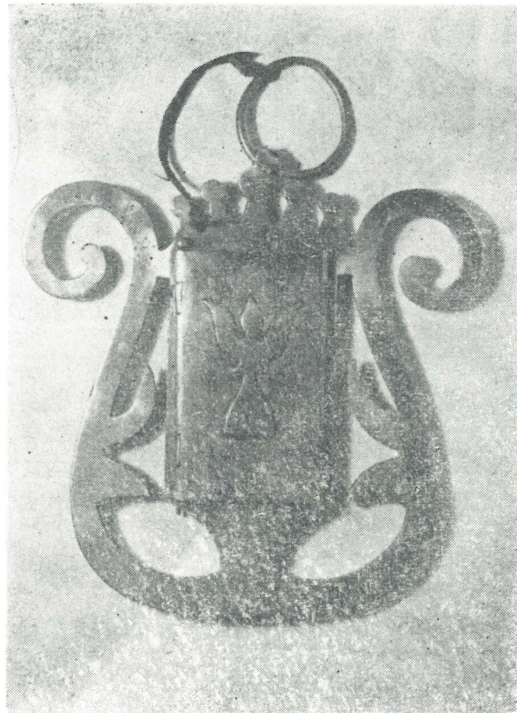
12/a



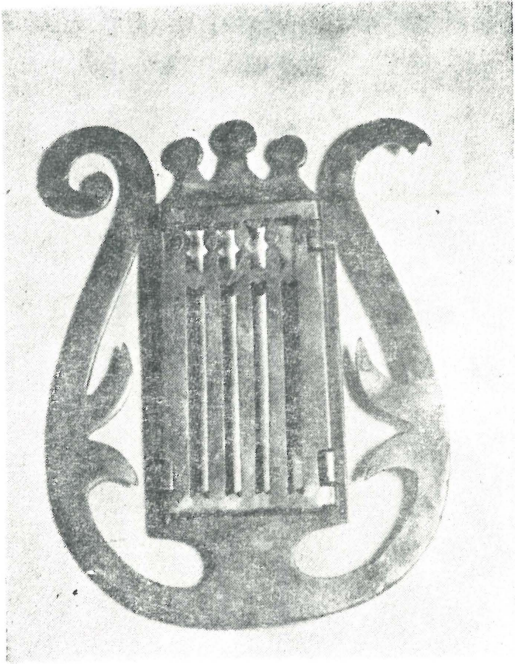
12/b



13/a



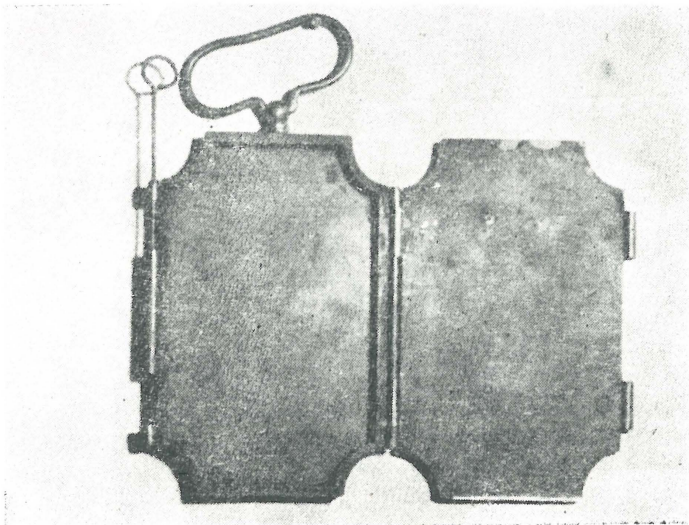
13/b



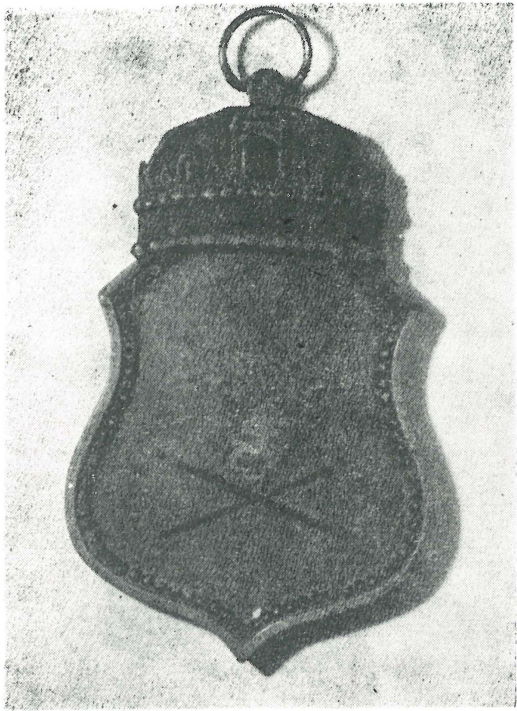
14



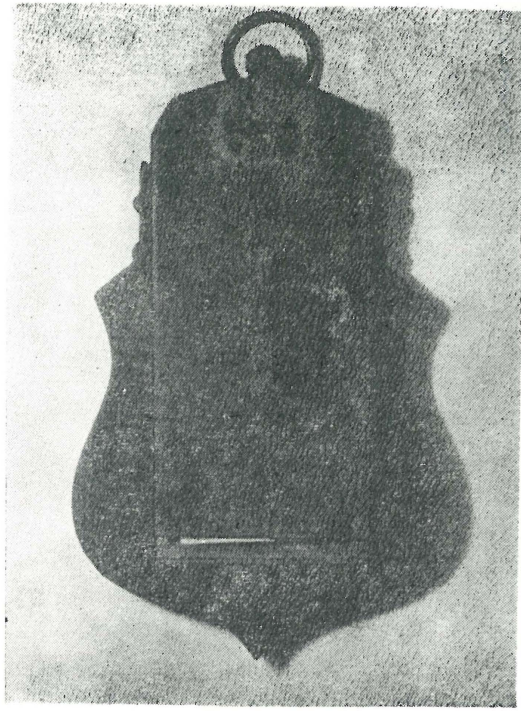
15/a



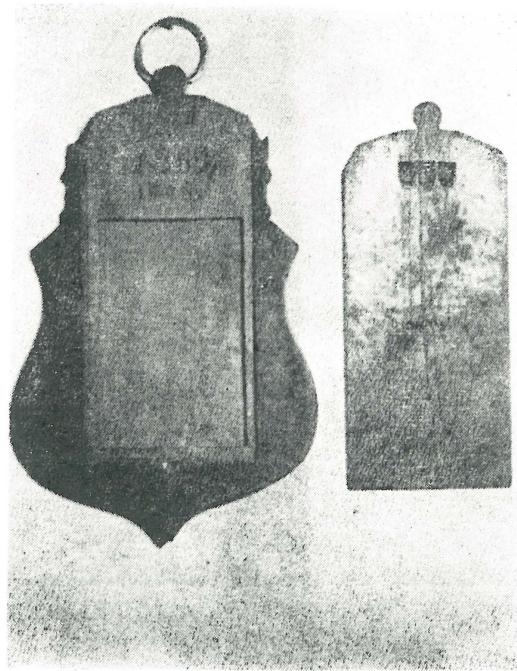
15/b



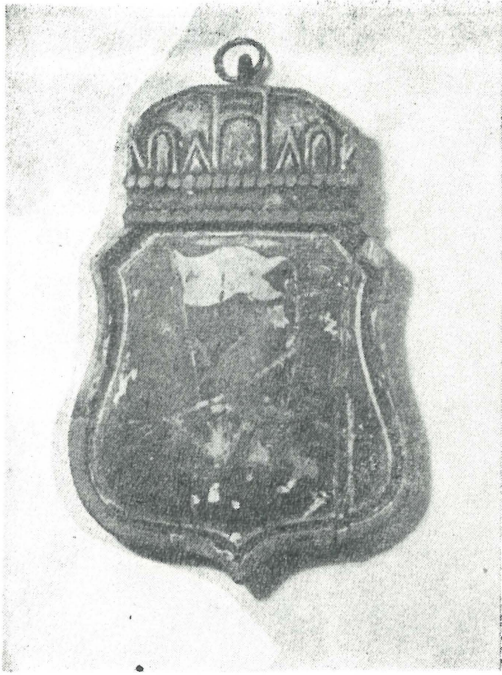
16/a



16/b



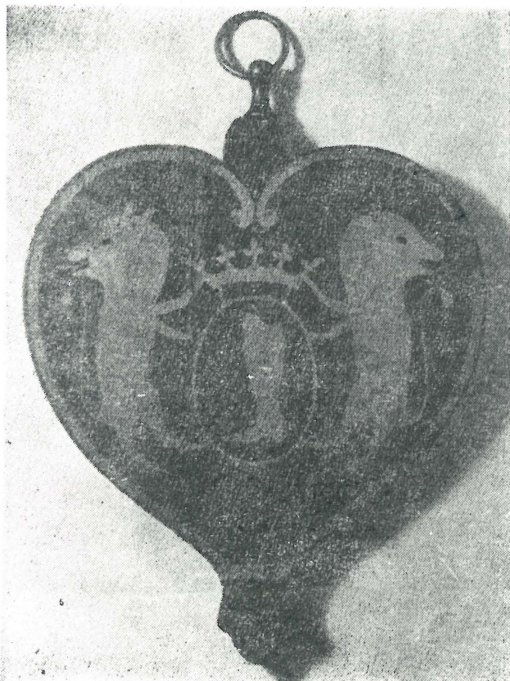
16/c



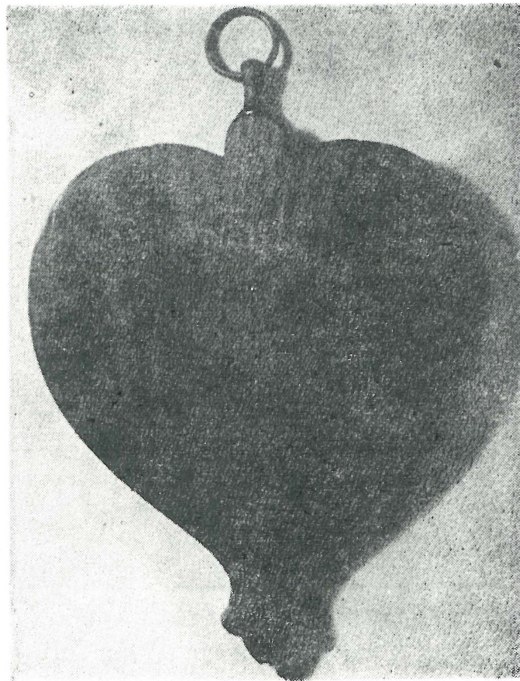
17/a



17/b



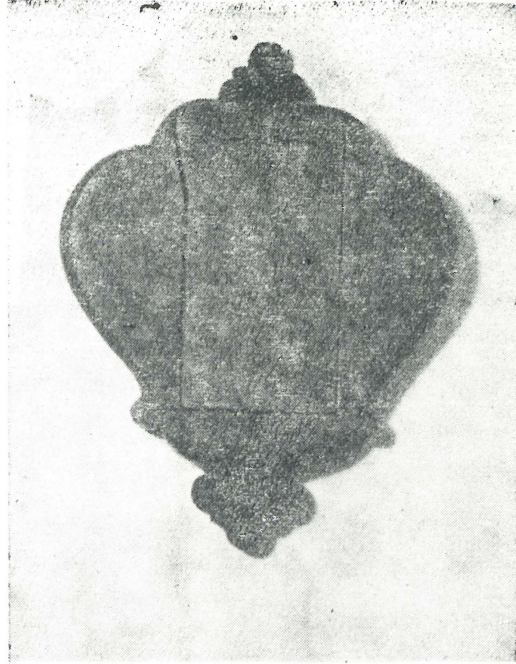
18/a



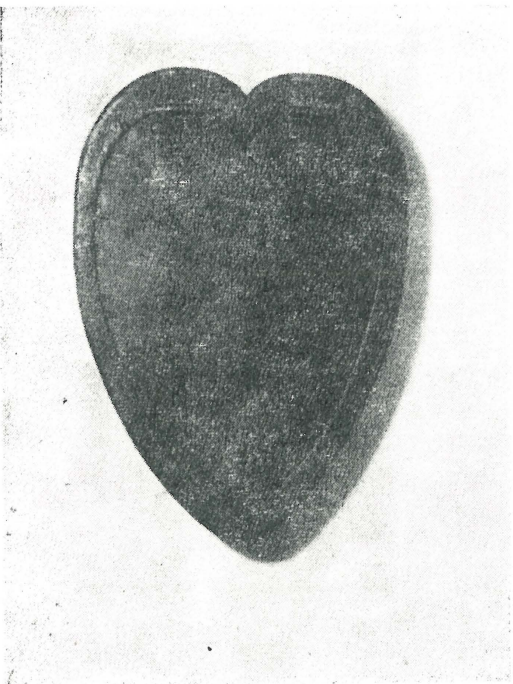
18/b



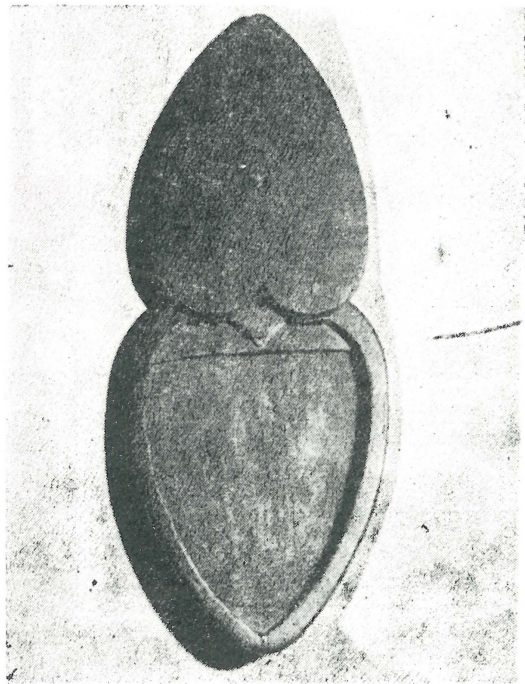
19/a



19/b



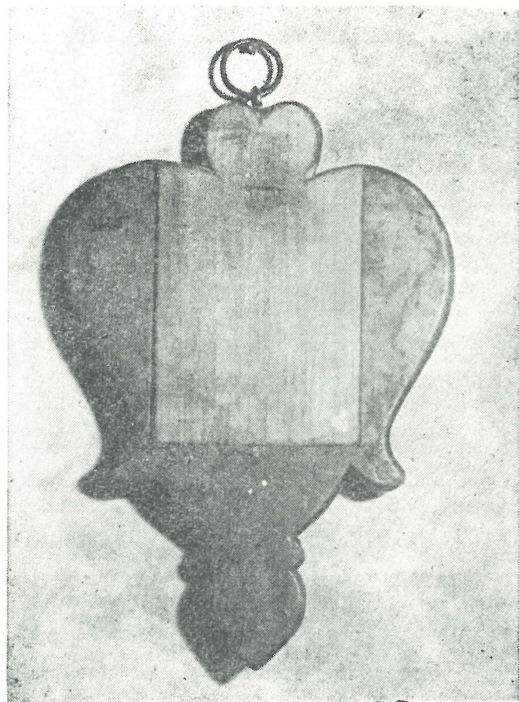
20/a



20/b



21/a



21/b

