

A SEPSISZENTGYÖRGYI „OLT” TEXTILGYÁR MUNKAERŐELLÁTÁSÁNAK NÉHÁNY PROBLÉMÁJA

GAZDA LÁSZLÓ

A Sepsiszentgyörgyi „Olt” Textilgyár a régi Háromszék vármegye háziipari hagyományaiból nőtt ki. Itt a textil szakmában jártas munkaerő adottsága volt a gyár legfontosabb telepítő ereje.

1969 január 3-án az üzem alkalmazottainak a száma elérte a 2559 főt.

Az alkalmazottak 91,8%-a jelenleg Sepsiszentgyörgyön lakik. A naponta faluról ingázók száma csupán 210 fő, ami nem több, mint az összlétszám 8,2%-a.

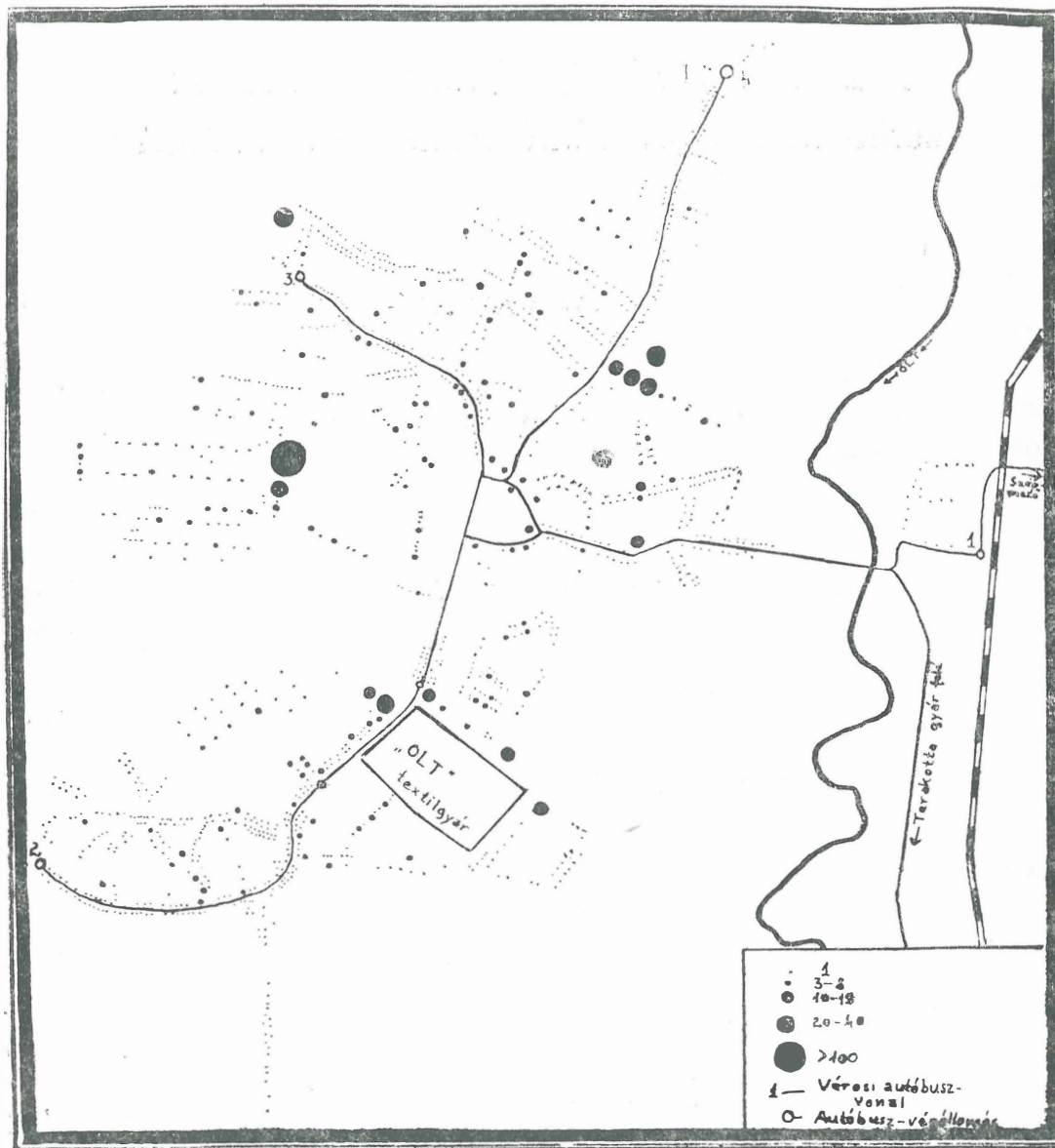
A városinak nyilvánított dolgozóknak azonban jelentős része heti, vagy havi ingázó, nem rendelkezik állandó városi lakóhellyel, kóvartélyban, rokonoknál, ismerősöknél, vagy bérelt szobában lakik. Ezek a dolgozók fokozatosan megtelepednek a városban és a falujukkal való kapcsolatuk is csökkenő tendenciát mutat.

A gyári alkalmazottak városi lakóhelyeit megvizsgálva arra a következtetésre jutottam, hogy a város egész területéről majdnem egyenlő arányban érkeznek munkába. Jelentősebb munkástömörülések (agglomerációk) csak a leányotthon (újtelep), régi piactéri lakótelep, a gyár környéke és aránylag kisebb agglomeráció az új szemerjai lakótelep.

Az 1958-ban felépült leányotthon épülete a gyártól 1,2 km. távolságra 109 munkásnőt tömörít. Környékén nagyjából állami kölcsönből épült családi házak sorakoznak.

Hasonlóképp 1,2 km távolságra van a régi piactéren az 1950-es években felépült 4 tömbház. Innen is 70 munkás jön a gyárba.

Elégé népes tömörülések a város régi negyedei, Szemerja és a Deben patak völgye, valamint a periferiék viszonylag újabb negyedei.

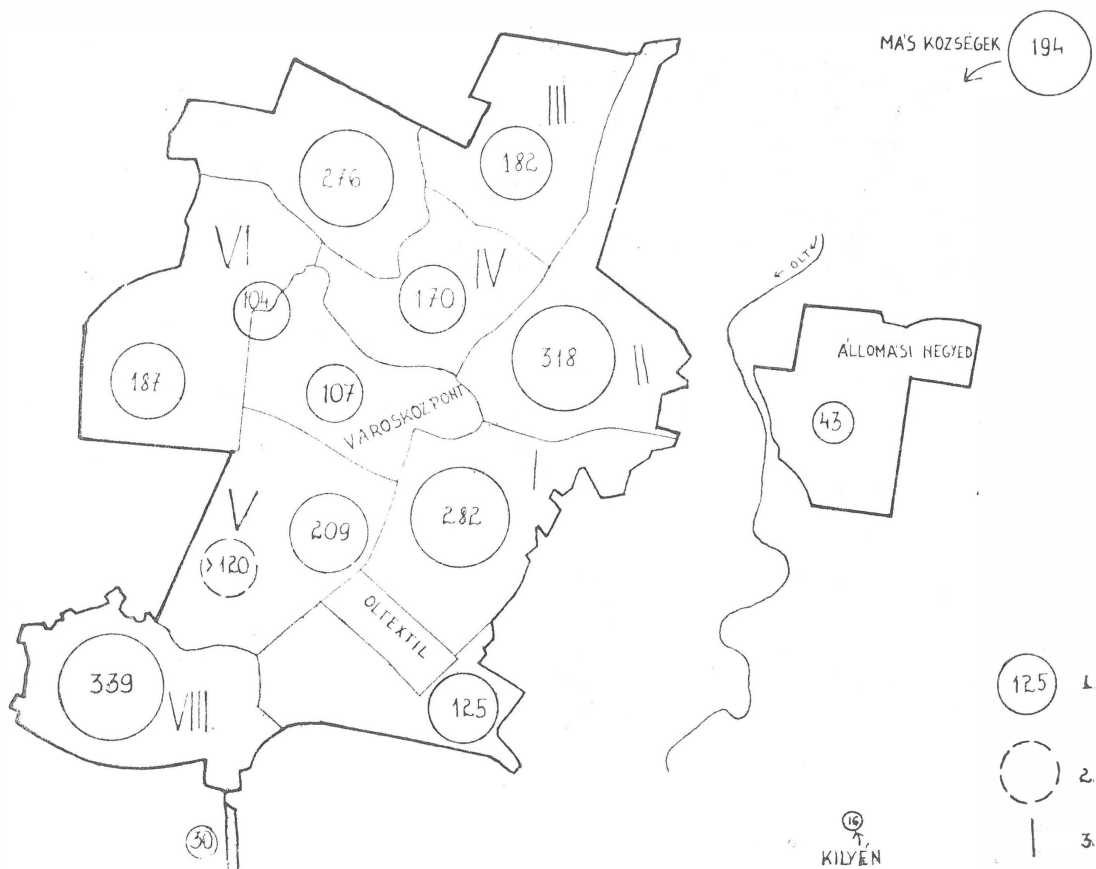


1. sz. ábra: A gyári munkások lakóhely szerinti szóródása Sepsiszentgyörgy város területén

Fig. nr. 1: Distribuția muncitorilor textilști în teritoriul orașului Sf. Gheorghe.

A Munkások kerületenkénti megoszlása a következő képet mutatja :

a Szermerjai VIII kerület	339 személy
II. kerületi	318 „
VI. „	291 „
I. „	282 „
Debren völgye	276 „
V. kerületi	209 „
III. kerület Vojkán	182 „
IV. „	170 „
Gyár mögötti részek	125 „



2. sz. ábra : A város különböző kerületeiből érkező textilgyári munkások. 1. Az illető városnegyedben lakó munkások száma 1967-ben ; 2. A Szermerjai lakónegyedbe költözött munkások megközelítő száma (1968—71) ; 3. A városnegyedek számozása.

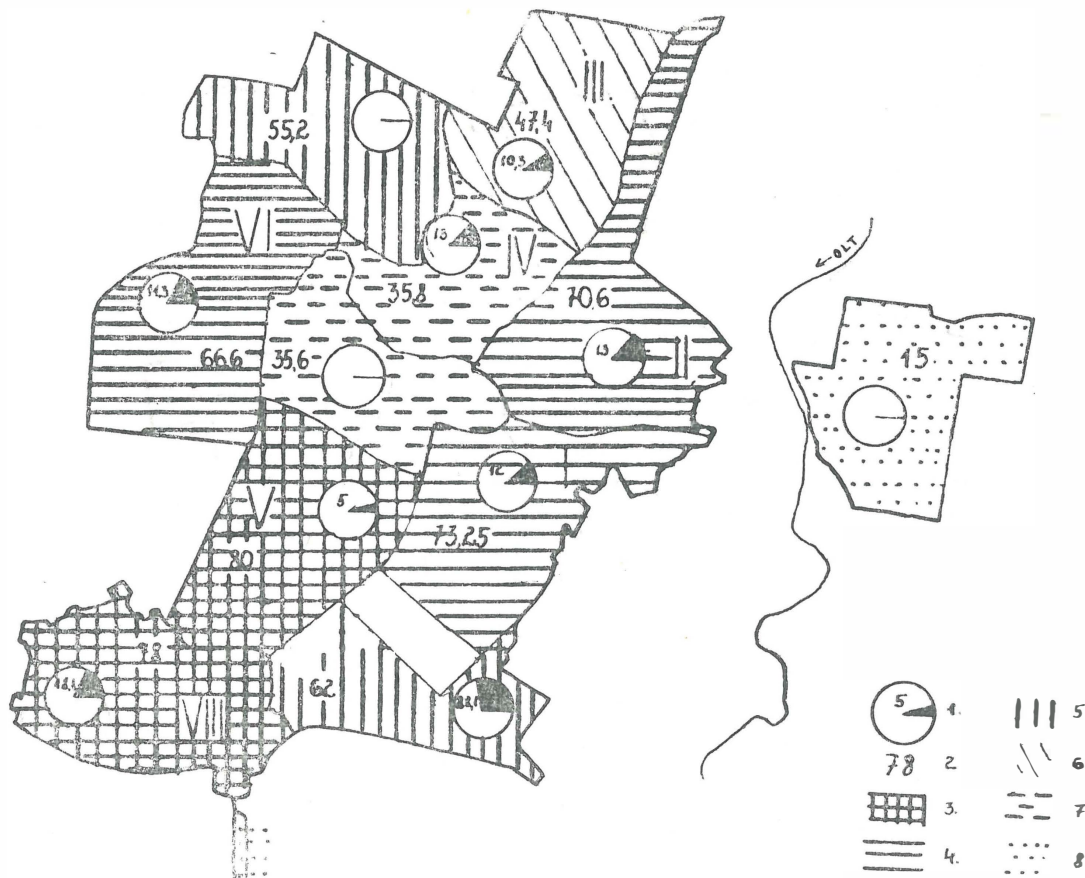
Fig. nr. 2 : Proveniența muncitorilor fabricii Oltul din diferite circumscripții ale orașului Sf. Gheorghe : 1. Numărul muncitorilor care au locuit în cartierul respectiv în anul 1967 ; 2. Numărul aproximativ al muncitorilor mutați în cartierul nou Simeria ; 3. Numărul circumscripțiilor orașului. Cercurile sînt proporționale cu numărul muncitorilor.

Város központ
 állomás negyed
 Csángó telep

107 személy
 43 "
 30 "

A gyimesből jött csángók a város peremi részein külön szórványtelepeket alakítottak ki, és csak kismértékben keveredtek a helyi lakossággal. Ilyenek a Bányász utca, az Erdő utca és a Csiki utca vége.

A városi munkások többsége a csekély 2 km-es sugárú körzetből érkezik. Csak a Csiki utca vége és az Állomási körzet van 2—3 km. távolságra a gyártól. Így időben kb. ½ óra alatt a gyár gyalogosan is elérhető.



3. sz. ábra: A textilgyári munkások sűrűsége városnegyedenként: 1. A textilgyári munkások százalékaránya a körzet összlakosságából; 2. a 10 ha területre jutó munkásszám városnegyedenként; 3. Több, mint 75 munkás/10 ha; 4. 65—75 munkás/10 ha; 5. 55—65 munkás/10 ha; 6. 45—55 munkás/10 ha; 7. 35—40 munkás/10 ha; 8. 30 munkásnál kevesebb/10 ha.

Fig. nr. 3: Densitatea muncitorilor textilisti în diferite cartiere ale oraşului Sf. Gheorghe: 1. Procentajul muncitorilor textilisti din numărul total al populaţiei cartierului; 2. Numărul muncitorilor pe 10 ha pe cartiere; 3. Peste 75 muncitori pe 10 ha; 4. 65—75 muncitori pe 10 ha; 5. 55—65 muncitori pe 10 ha; 6. 45—55 muncitori pe 10 ha; 7. 35—40 muncitori pe 10 ha; 8. Sub 30 muncitori pe 10 ha.

Az IGO már a múlt években beállított munkásszállító járatokat, de ezek csak 1970-ben váltak rendszeresebbekké (Gyár—Csiki utca) (Gyár—Május 1. utca). Így a gyár-lakóhely távolság a városban még jobban lecsökkent.

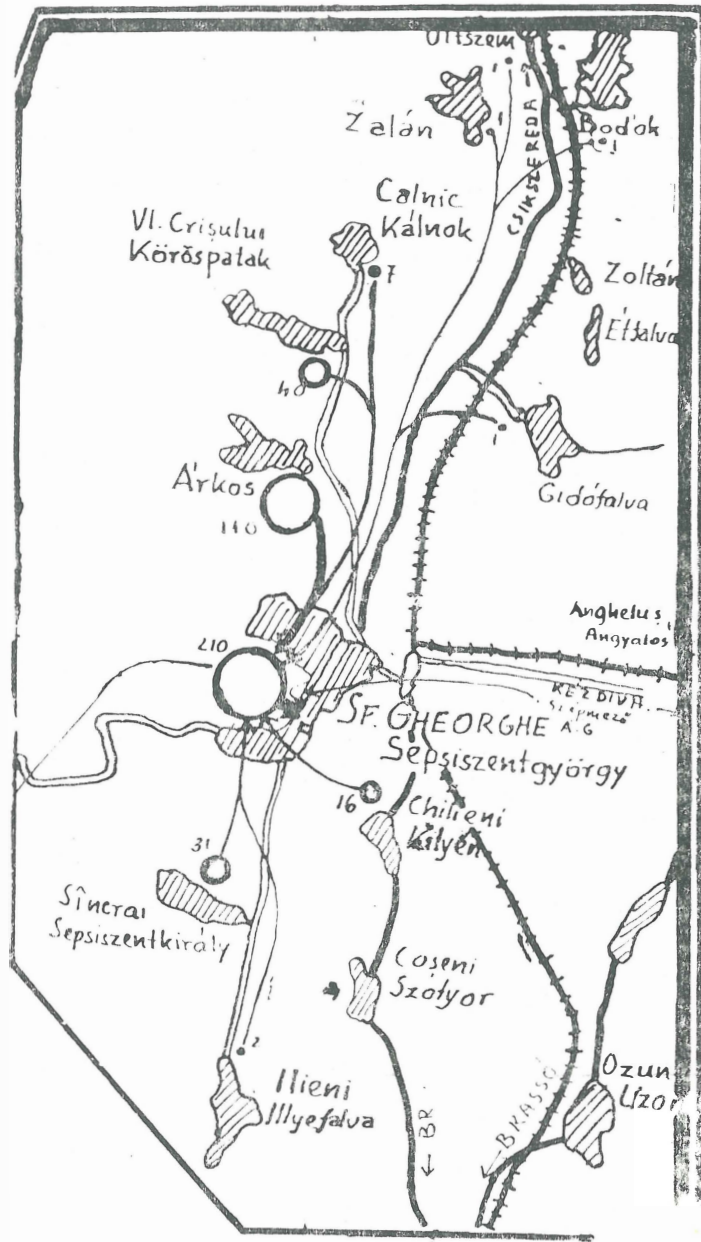
Ha a 10 ha területre jutó munkásszámot vesszük alapul, a legnagyobb munkássűrűséget a Szemerjai VIII. kerületben kapjuk, 78,8 értékkel. Az I. kerületben (Libóc) 73,25%, a II. kerületben 70,6, a VI-ban 66,6, a 10 hektár területre jutó munkásszám. Ez utóbbi még eléggé gyéren beépített, az értéknövekedést a leányotthonnak köszönheti. Ezután közepes sűrűséggel következnek a gyárkörnyéki, szintén szórványosan beépített telkek 62, az Óváros 55,2, az V. kerület 51, és a III. kerület (Vojkáni városrész) 47,4 értékkel. A központ 35,6 és a szintén központi helyzetű sűrűn lakott IV. kerület csak 35,78/10 ha. értéket mutat. Itt nagyobb a tisztviselők és más foglalkozásuk aránya. A központban a parkok, közintézmények foglalnak el nagy területeket. Itt a valóságban csökken a munkássűrűség, mert a hivatalos rendeltetésű épületekből a lakókat áttelepítik. Az állomási városrész kisebb, 15-ös sűrűségét a gyárhoz viszonyított nagyobb távolsága és a városrész jellegéből fakadó kereskedelmi funkciójú városrész jellege magyarázza.

Az ötödik kerület az új negyedek felépítése után 80-as munkássűrűséggel első helyre került. Azonban miután ebben a körzetben lakik a város mai lakosságának kb. $\frac{1}{4}$ -e, itt a legalacsonyabb a gyári munkások százalékaránya (5%).

Hozzávetőleges számítások alapján kiszámítottam, hogy mennyi a körzetenként 100 lakosra jutó munkásszám. Ennek alapján a szórványosan beépített gyármögötti telep vezet 28 munkással. Itt többségükben gyári dolgozók építettek. Azután a régi Szemerját alkotó 8. kerület következik 18,1 értékkel. A többi körzetekben 10—14,3 között ingadozik ez a szám, vagy ennél alacsonyabb. (5. kerület).

A vidékről bejárók számát részben hivatalos nyilvántartásokból, részben kérdőívek kibocsátása útján sikerült megállapítanom. A kérdőíveket 1476 dolgozó töltötte ki, az összes alkalmazottak kb. 60%-a, akik nagyrészt munkások. Az egyes üzemszettek munkásai a következő arányban válaszoltak a kérdésekre: A fonó és hozzátartozó üzemszettek 78,8%-ban, a szövő és hozzátartozó üzemszettek 57,3%-ban, a kikészítő és hozzátartozó üzemszettek 28%-a, a lakatosok, expedíció, építők pedig 100%-a. Az 1967-es felmérés alapján a textilgyárban dolgozott az összes sepsiszentgyörgyi ingázók 56%-a (374-ből 210). Még ingáznak a helyiipar, a butorgyár, szeszgyár és cigarettagyár egyes dolgozói. Az új megyebeosztás óta növekedett az adminisztratív ingázók száma. A 210 napi ingázó többsége Köröspatak község falvaiból érkezett. Árkosi 110, Körös-

pataki 45, kálnoki 7. Ez a falucsoport a textilgyártól 7,10 ill. 12 km-re van. A munkások régen gyalog, vagy kerékpárral jöttek innen a gyárba. 1951 óta a gyár teherautóival, majd 1963-tól az IRTA járatokkal érkeznek. A járatidő csupán 15—20 perc. Ezenkívül a 4—5 km-re levő Szentkirály (34) és Kilyén (16) falvakból érkeznek munkások, akik a legutóbbi időkig gyalog, és kerékpárral jártak. Sepsiszentgyörgy megye-

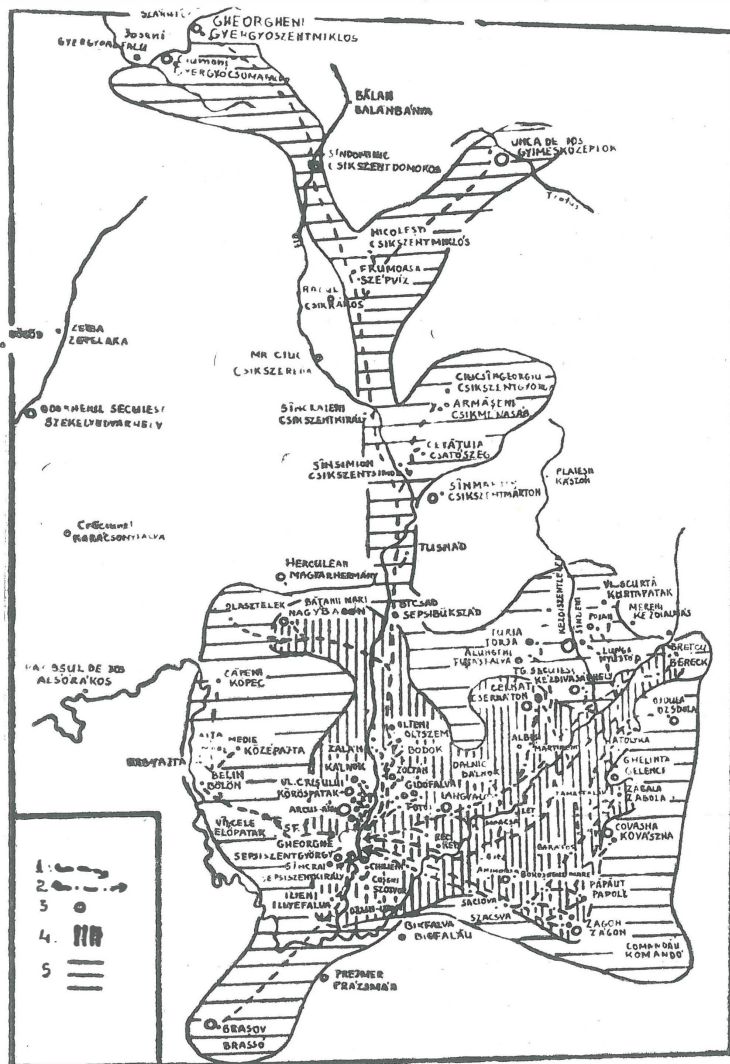


4. sz. ábra : Az Olt textilgyárba naponta ingázó dolgozók falvankénti megoszlása.
Fig. nr. 4 : Navetiştii care sosesc zilnic în Uzinele Textile Oltul din diferite sate.

központtá válása óta igénybe vehetik az autóbuszokat is. Más községekből mindössze 7 munkás jött, 2 Bodokról (10 km), 1 Gidófalváról (8 km), 1 Oltzsemről (11 km) és 3 Málnásról (20 km).

A kérdőívek „hol lakik“ és „mikor telepedett le“ kérdéscsoportjából a következő megállapításokat nyertem: Városi lakos 72,5%, mellettük 16,1% (238 személy) ideiglenesen városi, aki még falun lakó családjához tartozik. Ezek közül heti ingázó 61, vagyis 4,1%, havi ingázó 177, vagyis 12%.

Amíg a napi ingázók 98%-a a város közvetlen közelében levő falvakból 12 km-es sugárú övből érkezik, sőt 74,8%-ban csak 6 km-es körből heti ingázóknál ez a kör 53 km-es távolságig nyúlik meg. A heti ingázók 70%-a azonban 30 km-nél szűkebb körből, 63%-a csupán 15 km sugárú



192. ábra: 1. Havi ingázók; 2. Heti ingázók; 3. A városban (Sepsiszentgyörgyön) letelepedett dolgozók, akik az illető településből származnak; 4. A heti ingázók körzete; 5. A havi ingázók körzete. A körök nagysága arányos a munkásszámmal a kérdőívekre adott válaszok alapján.

Fig. 192: 1. Navetiști lunari; 2. Navetiști săptăminali; 3. Muncitori care provin din localitatea respectivă, dar s-au stabilit în orașul Sf. Gheorghie; 4. Raza navetiștilor săptăminali; 5. Raza navetiștilor lunari. Cercurile sînt de mărime proporțională cu numărul muncitorilor pe baza răspunsurilor date la chestionare.

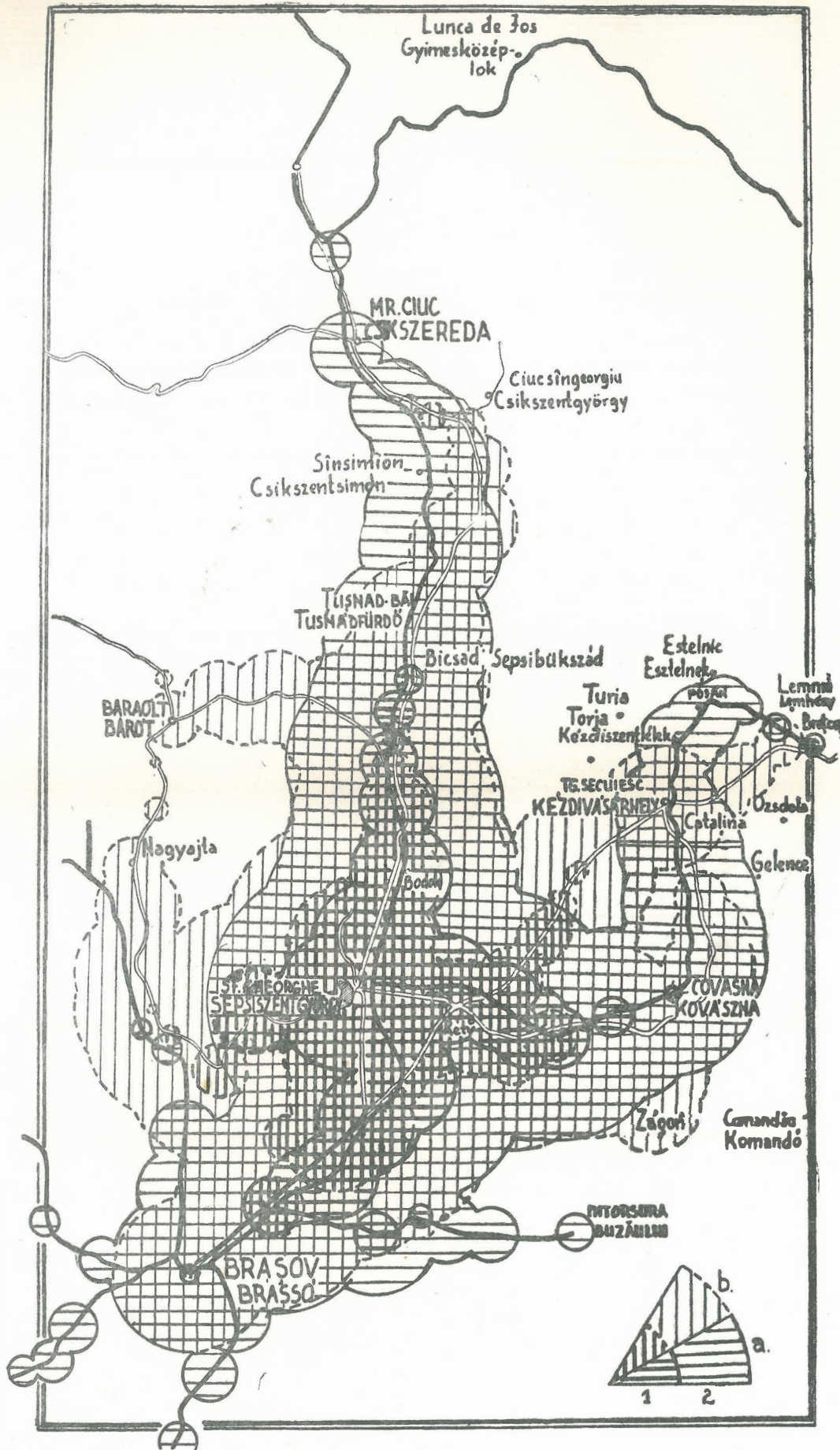
övezetből kerül ki. Még mindig Sepsiszentgyörgy vidéke vezet 58,9%-kal. 27,8% Kézdivásárhely vidékéről ingáznak. A többi nem jelölte meg hovátartozását. A legnagyobb százalék itt is, mint a napi ingázóknál, Árkosról jött (8 személy) majd Kálnok, Köröspatak, Kilyén, Szotyor következik (4—4 személy) Uzon 3, míg a többi 2 község egy-két ingázóval szerepel. Kézdi vidékéről 11 községből 17 ingázót mutattak ki a kérdőívek 1—2 személlyel, csupán Zágonból és Haralyból jött 3—3 munkás. A valóságban ennél többen ingáznak, minthogy minden dolgozó nem töltött ki kérdőívet.

A havi ingázók az észak felé erősen megnyúlt Gyergyócsomafalváiig terjedő 134 km-es körből jönnek. 100 km-nél távolabból azonban csak a 4 gyergyói és 3 gyimesi munkás ingázik. De itt is az ingázók csak 18%-a érkezik 50 km-nél távolabbról. Összevetve az ingázókat feltüntető térképet az izochron térképpel, láthatjuk, hogy a heti ingázók 1—2 óra, a havi ingázók 2—3 óra távolságról járnak be. A Gyimes és a Gyergyói községek (Alfalu és Csomafalva) esetében haladja csak meg ez a távolság a 3 órát. Ugy a havi, mint a heti ingázók vasúton, vagy autóbusszal érkeznek. Többségük mint bejelentett Sepsiszentgyörgyi lakos szerepel rokonoknál, ismerősöknél, bérelt szobában, vagy a leányotthonban laknak. Számuk a valóságban valószínűleg magasabb. Sokan vonakodnak kitölteni a kérdőívek ezt a pontját.

A munkások városban való letelepedését tanulmányozva kiderül, hogy a kérdőívet kitöltött városi munkásoknak is csak 50,8%-a született Sepsiszentgyörgyön, 27,5%-uk feluról jött be s már alkalmazásuk előtt letelepedtek. A többi 21,7% csak alkalmazásukkor, vagy azután lett városi lakos.

Ha a havi ingázókat és a letelepedetteket összevetjük, Kézdivásárhely, Kovászna vidéke, a hagyományos szövő háziipari központok kerülnek előtérbe, ahonnan a legtöbb munkás áramlott be. Így Kézdiszentlélek (25), Csernáton (12), Bereck (6), Zágon (15), Kézdivásárhely (9), Nagyborosnyó (8), Dálnok (6), Kovászna (7) községek szerepelnek az első között. Ezek a szövő háziipari központok megszűnése után is megőrizték háziipari jellegüket (alig van lakás, ahol az asszonyok lányok téli foglalkozását ne a szövés, fonás töltené ki) így, amikor tudomásukra jutott, hogy a gyár munkásokat toboroz, szívesen jelentkeztek. A Sepsiszentgyörgy környéki távolabbi községek lakossága inkább Brassó nagy ipari központ felé áramlik.

704 munkás közül 341 nem jelölte meg származási helyét, 48,3%. A többi 363 munkásból 232 (63,9%) volt Kovászna megyei. Ebből 83 Sepsiszentgyörgy vidékéről, 149 Kézdivásárhely vidékéről került a városba.



6. sz. ábra : Sepsiszentgyörgy izochron térképe. 1. 1 óra alatt megközelíthető a) vasuton, b) autóbusszal. 2. 2 óra alatt elérhető a város a) vasuton, b) autóbusszal.

Fig. nr. 6 : Harta izochronă a oraşului Sf. Gheorghe. 1. Zona cu distanţe de oras de mai puţin 1 oră : a) cu trenul, b) cu autobusul. 2. Zona la distanţa de timp între 1—2 ore : a) cu trenul, b) cu autobusul.

Hargita megyéből 84 (23,1%), ebből Csík és Gyergyó környéki 75 munkás, Udvarhely vidéki csak 9 munkás volt. Brassó megyéből 12 munkás (3,3%), más megyékből 33 munkás (9%) került a városba.

Az ingázás és letelepedés időpontját vizsgálva a következő képet kapjuk :

1920—29 között alkalmazott 8 munkásból ingázó, vagy alkalmazása után telepedett le 3 személy	37,5%
1930—39 közt 66 munkásból 20 személy,	30%
1940—44 „ 89 „ 41 „	46,1%
1945—49 „ 205 „ 100 „	58,8%
1950—55 „ 222 „ 153 „	69%
1956—59 „ 347 „ 290 „	83,6%
1960—64 „ 239 „ 115 „	49%
1965—67 „ 300 „ 211 „	70%

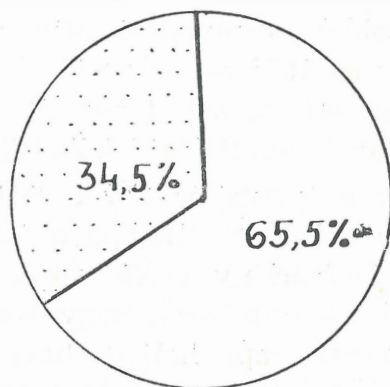
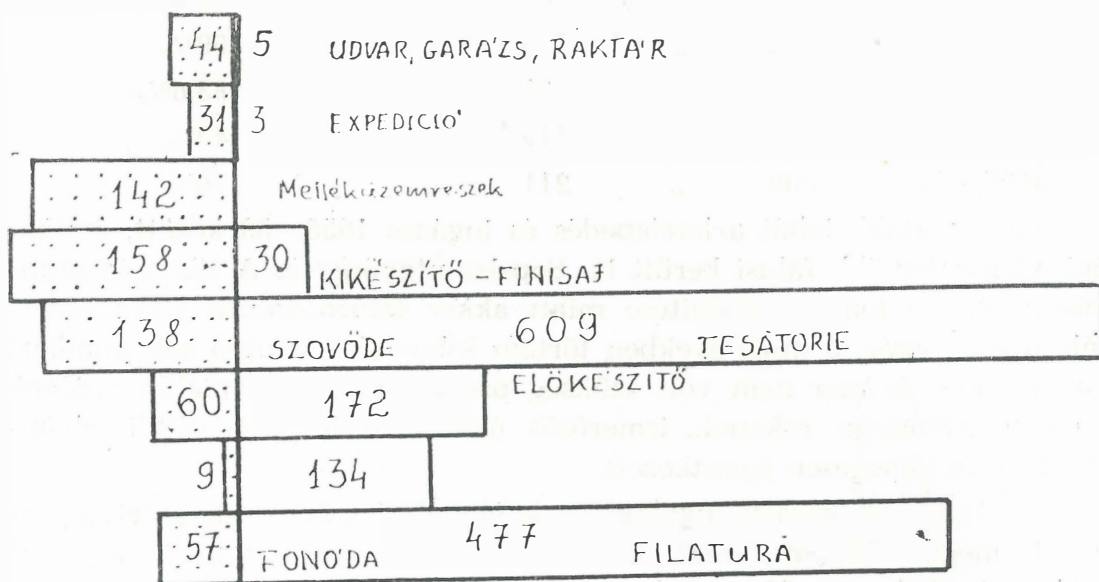
Legmagasabb tehát a letelepedés és ingázás 1956—59 között, amikor aránylag a legtöbb falusi került be Sepsiszentgyörgyre. A tömeges munkásfelvételt a fonóda kibővítése miatt akkor faluról-falura járva oldották meg. A gyár, a múlt években történt kibővítése szintén sok munkást vonzott ide, de már nem volt szükség propagandára. Távolabbi vidékek munkaerőfölöslege, rokonok, ismerősök útján értesült a felvételi lehetőségekről és tömegesen jelentkezett.

Az 1956—67 közötti ingázási és letelepülési szám csak azért ugrott fel itt megint 70%-ra, mert a feltüntetett 211 személy közül 89 napi és heti ingázó, míg 50-en még alkalmazásuk előtt telepedtek le Sepsiszentgyörgyön, tehát idevalóknak számítottak.

Ha a kérdőívi válaszokból a munkásletelepedésnek csak az időpontját vizsgáljuk, akkor is az 1957-es évet tekinthetjük csúcsevnek. Az 1950—52-es években ugyancsak faluról toborzott munkásokat a gyár. Ezek egyrésze azonban visszavándorolt régi lakóhelyére.

Megállapíthatjuk, hogy a textilgyár egyik fontos tényezője volt a város fejlődésének. Minden kibővítés alkalmával sok falusi áramlott a városba. Legtöbben a Kézdivásárhely vidéki nagy munkaerőfelesleggel rendelkező falvakból jöttek. A munkások nagyrésze letelepedett a városban, de még mindig vannak napi, heti és havi ingázók is. Ingázási feltételeik sokkal kedvezőbbek, mint a vidékről tömegesen Brassó felé ingázóké, mert nagyrészüket egy óránál rövidebb idő alatt jut munkahelyére. A városnak elsősorban a régi körzeteiben és a periferiákon tömörül nagyobb számú textilgyári munkaerő.

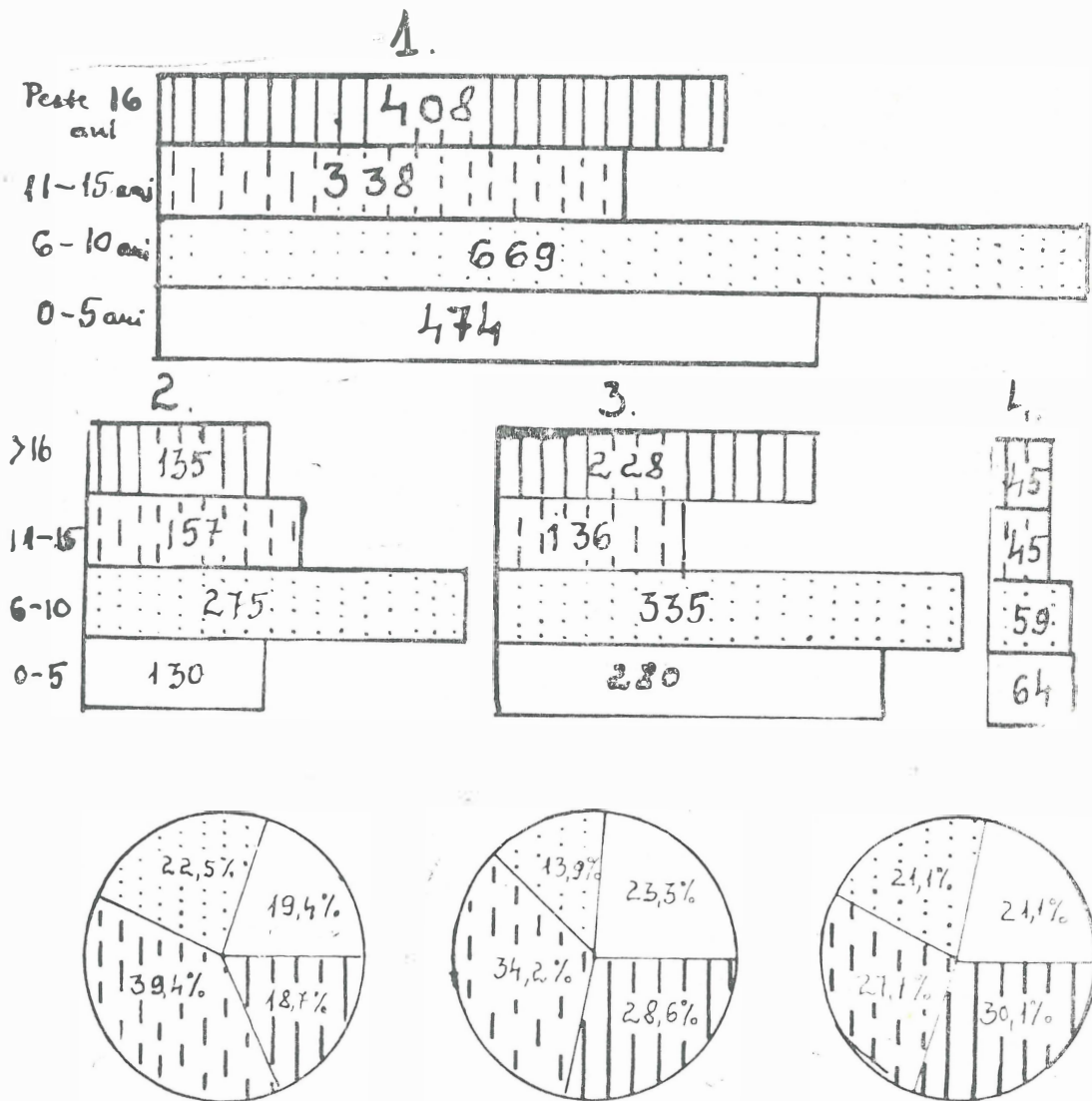
A 7. sz. ábra a gyár munkásainak a nemek szerinti megoszlását tünteti fel 1967-ben. A textilipar többségben női munkaerőt foglalkoztat, s a férfiak aránya országos átlagban csak 25% körül mozog. A nők túlsúlya mellett a sepsiszentgyörgyi textilgyárban aránylag magasabb, 34,5% a férfiak aránya. Ez onnan adódik, hogy a városban a múltban hiányoztak a férfi munkaerőt tömegesen foglalkoztató iparágak. Míg a fonóban, előkészítőben és a szövődében nagy többségükben nők dolgoznak, a kikészítő és a melléküzemrészek elsősorban férfi munkaerőt foglalkoztatnak.



7. sz. ábra: A gyár munkásainak nemek szerinti megoszlása: A) férfiak, B) nők.

Figura nr. 7: Împărțirea muncitorilor pe sexe: A) bărbați, B) femei.

A 8. számú ábrán az életkorcsoportokat tüntettem fel. Legnagyobb számban fiatal és középkorú kategóriák találhatók meg. Jelentős számban vannak azonban még 50 évnél idősebb munkások is. Legfiatalabb üzembrész a fonó, legidősebb a kikészítő. Összevetve ez a 9. sz. ábrával, ahol a szolgálati idő szerint csoportosítottam a dolgozókat, még kiegyensúlyozottabb képet nyerünk. A legtöbb 16 évnél hosszabb szolgálattal

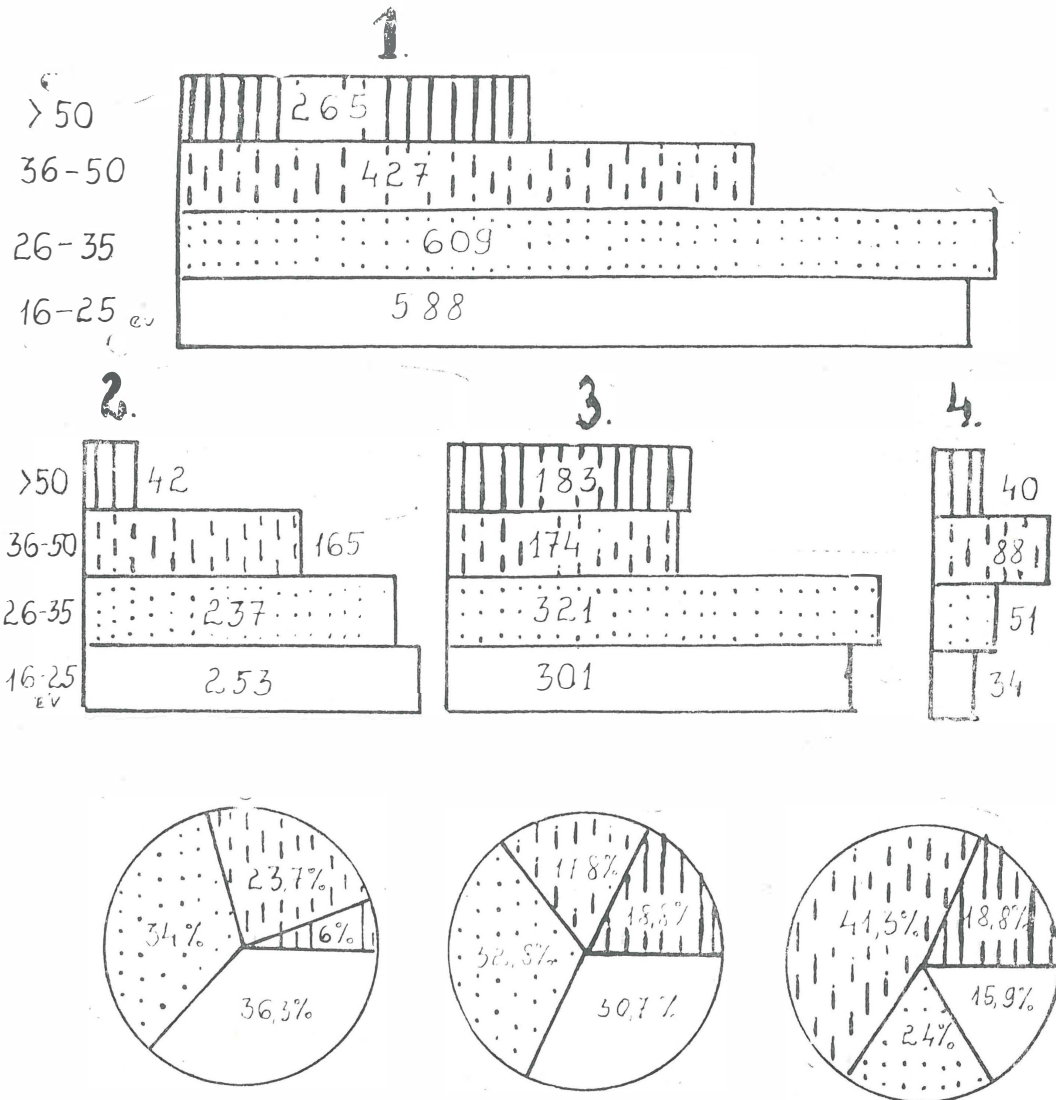


8. sz. ábra: A munkások életkorcsoportok szerinti megoszlása: 1. az üzemek összes alkalmazottai; 2. fonó; 3. szövő; 4. kikészítő üzem. A körcikkek az egyes korcsoportok százalékos arányát tüntetik fel az illető üzembrészben.

Fig. nr. 8: Categorii de vîrstă: 1. În întreaga fabrică; 2. Filatură; 3. Ţesătorie; 4. Uzina de finisare. Sectoarele prezintă procentajul diferitelor categorii de vîrstă în uzina respectivă.

rendelkező tapasztalt szakmunkás a szövőben, a legrégebb üzetrészben van. A kikészítőben dolgozók magasabb életkora azzal magyarázható, hogy az idősebb korokban alkalmazott munkások elsősorban ide kerülnek be.

Mint az ábrákból is kitűnik, a sepsiszentgyörgyi textilipar nagyszámú tapasztalt, szakmában képzett munkaerővel rendelkezik. Ez a tény is indokolja a párt és kormányzerveknek azt az intézkedését, amely a



9. sz. ábra: A munkások megoszlása a munka mezején eltöltött régiségük alapján: 1. a gyár üzemeiben összesen; 2. a fonóban; 3. a szövőben; 4. a kikészítőben. A kör-cikkek az egyes csoportok százalékos arányát tüntetik fel az illető üzetrészben.

Fig. nr. 9: Categorii pe bază de vechime în timpul muncii: 1. Total în toate uzinele fabricii; 2. în filatorie; 3. în şesătorie; 4. în finisare. Sectoarele reprezintă procentajul diferitelor categorii de vechime în uzina respectivă.

textilipar további fejlesztését tervezi ebben a városban. Az ötéves terv éveiben újabb nagy textilüzem felépítését tűzték ki célul, amely több, mint 3000 munkást fog foglalkoztatni.

Quelques problèmes sur l'entretien de la puissance de travail de l'usine textile „Oltul” de la ville Sf. Gheorghe

L'étude s'occupe avec l'entretien de la puissance de travail d'une usine jouant un rôle important dans la vie d'une petite ville Sf. Gheorghe.

La plupart des ouvriers sont de la localité, seulement 8,2% se déplacent par jour des villages environnants. Du rapport s'éclate, que de 91,8% ouvriers de Sf. Gheorghe seulement 50,8% se sont établis définitivement dans la ville pendant que les autres se déplacent chaque semaine ou mensuellement. 49,2% des établis sont venus des villages et émigrèrent dans la ville avant ou après leur entrée dans l'usine.

Nous faisons connaissance avec le problème de l'attraction de la puissance de travail, avec les circonstances du déplacement, avec la dispersion des ouvriers dans les différents rayons de la ville. En même temps l'article s'étend sur les problèmes des groupes d'âges, l'ancienneté passé dans le champs de travail, sur les problèmes de la séparation selon genres.

Unele probleme ale atragerii forței de muncă a uzinelor textile „Oltul” din Sf. Gheorghe

EXTRAS

Uzinele textile „Oltul” au 2559 muncitori (date din 3 ianuarie 1969) dintre care 91,8% locuitori din oraș, iar sătenii sînt într-o proporție de numai 8,2%. Ei fac naveta zilnic.

Înainte de reforma administrativă, în anul 1967 din numărul total al muncitorilor, care navetează spre Sf. Gheorghe, Uzinele textile „Oltul” au fost reprezentate cu 56%, 162 persoane vin din comuna vecină Valea Crișului (110 din satul Arcuș, 45 din Valea Crișului și 7 din Cal-

nic). Aceste sate sînt la 7—12 km de oraş. Din 1951 au fost transportaţi cu autocamioane, iar din anul 1963 călătoresc cu autobuzele I.T.A. Timpul de parcurs este numai de 15—20 minute.

Navetiştii din Sîncrai (34) şi Chilieni, care sînt la o distanţă de numai 3—4 km de fabrică, pînă în ultimul timp au venit pe jos, sau cu bicicleta. De cînd oraşul a devenit centru de judeţ, se rezolvă şi transportul lor, cu maşini. Din celelalte comune sosesc zilnic numai 7 navetişti.

În continuare am studiat răspîndirea muncitorilor textilişti în teritoriul oraşului şi am ajuns la concluzia că în afară de cîteva aglomeraţii, muncitorii sînt răspîndiţi în teritoriul oraşului. Aglomeraţii sînt la blocurile construite în str. Ciucului, la Piaţa Vechi unde sosesc peste 70 muncitori, iar din căminul de fete aşezat în cartierul nou, peste 100 persoane.

Distanţa între locuinţă şi fabrică depăşeşte 2 km numai rareori. Numai sfîrşitul străzii Ciucului, şi cartierul Gării au o distanţă de 2—3 km de fabrică. În general, majoritatea muncitorilor din uzină locuiesc la periferiile circumscripţiilor. Din circumscripţiile centrale, şi cartierul gării sosesc la fabrică într-un număr mai redus. Circumscripţia Semeria 339 persoane, centrul oraşului 107, cartierul gării 43).

Pe periferiile oraşului sînt aşezări răsleţe de ceangăi veniţi din Valea Trotuşului. Majoritatea lor sînt muncitori în fabrică.

Privind densitatea muncitorilor textilişti în diferite circumscripţii la fel se distinge densitatea mai mare a circumscripţiilor periferice. (Simeria 78,8 muncitori la teritoriu de 10 ha, în celelalte 7 circumscripţii 47—73, iar în centru numai 35 persoane).

Acest fapt se motivează prin faptul, că în centru sînt birouri, unităţi comerciale etc. Se vede şi din diagrama, care arată proporţia muncitorilor din o sute de locuitori a circumscripţiilor respective.

Reiese din studiu importanţa curselor de autobuze, care vin din suburbiile oraşului pentru a transporta muncitori pentru fiecare schimb.

Pentru a cunoaşte mişcarea muncitorilor şi condiţiile stabilirii lor, am eliberat chestionare. Din 2559 de angajaţi au fost completate chestionare de către 1476 muncitori, deci peste 60%. Din răspunsuri a reieşit, că numărul pendulanţilor este cu mult mai mare, decît datele oficiale referitoare la această problemă. În afară de navetişti zilnici sînt şi numeroşi pendulanţi săptămînali şi lunari.

Pe cînd 98% din navetiştii zilnici vin dintr-o distanţă strînsă pînă la 12 km, pendulanţi săptămînali sosesc dintr-o rază de 53 km din judeţ, iar 70% al lor sosesc dintr-o distanţă mai mică decît 30 km.

Pendulanţii lunari sosesc dintr-o zonă mult prelungită spre nord, de la o distanţă de 134 km, din care cam 80% vin dintr-o rază de sub 50 km.

Majoritatea lor pendulează din zona de est și de nord. Zona sudică se orientează spre Brașov.

Studiind stabilirea muncitorilor în oraș putem constata că cei care locuiesc în Sf. Gheorghe, numai într-o proporție de 50,8% sînt născuți în oraș. 27,5% au venit de la țară și s-au stabilit înainte de angajare la uzină, iar 21,7% au devenit locuitori în oraș numai după angajarea lor în fabrică.

Statistica navetiștilor zilnici și săptămînali arată o dominație numerică a muncitorilor din bazinul Sf. Gheorghe.

Se schimbă situația, dacă privim pe pendulanți lunari, și pe foști săteni, stabiliți în oraș. Dintre acestea 41% sînt veniți din zona orașului Tg. Secuiesc, 23% din județul Harghita, iar 22% din zona orașului Sf. Gheorghe.

Am studiat, cum se împart muncitorii pe sexe și pe grupe de vîrstă.

Numărul bărbaților este relativ ridicat, 35,5% care fapt se datorează lipsei de unități industriale, care pretinde forța de muncă bărbătească. Toate categoriile de vîrste sînt reprezentate aproape în proporții egale, care arată procentajul relativ mare a forței de muncă cu experiență în această ramură de activitate și care se datorează tradițiilor acestei industrii seculare în oraș.

Cea mai tînără uzină a fabricii este filatoria, care a fost înființată doar în 1938 și dezvoltată în 1957.

