

A KOVÁSZNAI ROVÁSÍRÁSOS MESTERGERENDA

ERŐS JÁNOS

A sepsiszentgyörgyi Múzeum leltári tárgyai között található a Kovásznáról származó rovásírásos mestergerenda.

Ez a néprajzi emlék a szakembereket azért is érdekelheti, mert fábavéssett rovásírásos emlék kevés maradt fenn. A néprajzi közleményekben még a harmincas években is történt említés „lustr-fákról“, melyeknek felirata rovásírásos, alakjuk hasonlított a súlyokhoz, de egyetlen példányt sem sikerült ezekből megmenteni.

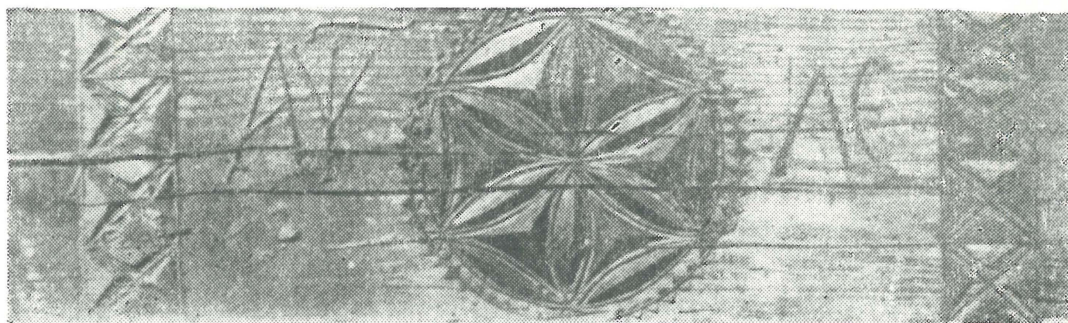
A fennmaradt emlékek közül kettőt a szentgyörgyi múzeum őriz. Mindkettő mestergerenda, amelyek közül csak a kovásznainak ismerjük az eredetét, de a gerendával kapcsolatos többi adat még nincs felderítve. A másik mestergerendát László Ferenc múzeumőr a „Székely Nép“ 1923. évfolyamának 26. számában említi, utalva e néprajzi emlék elhelyezésének helyére.

„A cinteremben nagyobb méretű múzeumi tárgyakat helyeztünk el... A keleti oldalon a székelykeresztúri galambugos kapu, a dálnoki határkijelölő és útegyengető faeke s egy „hunszkyta“ betűkkel ékített mennyezet-gerenda van kiállítva“. E mestergerenda nagyon értékes emlék, jóllehet a rovásjelek már nehezen ismerhetők fel. A gerendának szakzerű rendbetétele, eredetének megfejtése fontos feladat lenne.

A harmadik fábavéssett rovásírásos emlékünkből az udvarhelyi múzeumban található, egy fából kivájt víztartó edény. Szovátáról került elő s valószínűleg egy kovácműhelyben használták a vas edzésére. Ezt a rovásírásos emléket Székely Zoltán ismertette is 1965-ben¹.

A kovásznai mestergerenda minden valószínűség szerint egy múlt században lebontott házból származik. A gerenda hossza 265 cm 18/18 cm-es faragott fenyőfa. A mennyezetgerenda három oldala díszített. A horizontális részen helyezte el a faragó mester a művészileg kivéssett rozettát, amely napot ábrázol. A rozetta két oldalán található négy rovásírásos ligatúra. Valószínű, hogy a ligatúrák a háztulajdonosok nevének

kezdőbetűi, mert a nevek kezdőbetűinek bevésése általában szokásos volt a Székelyföldön, mind a kapukon, mind a mestergerendákon. (1. sz. ábra.)

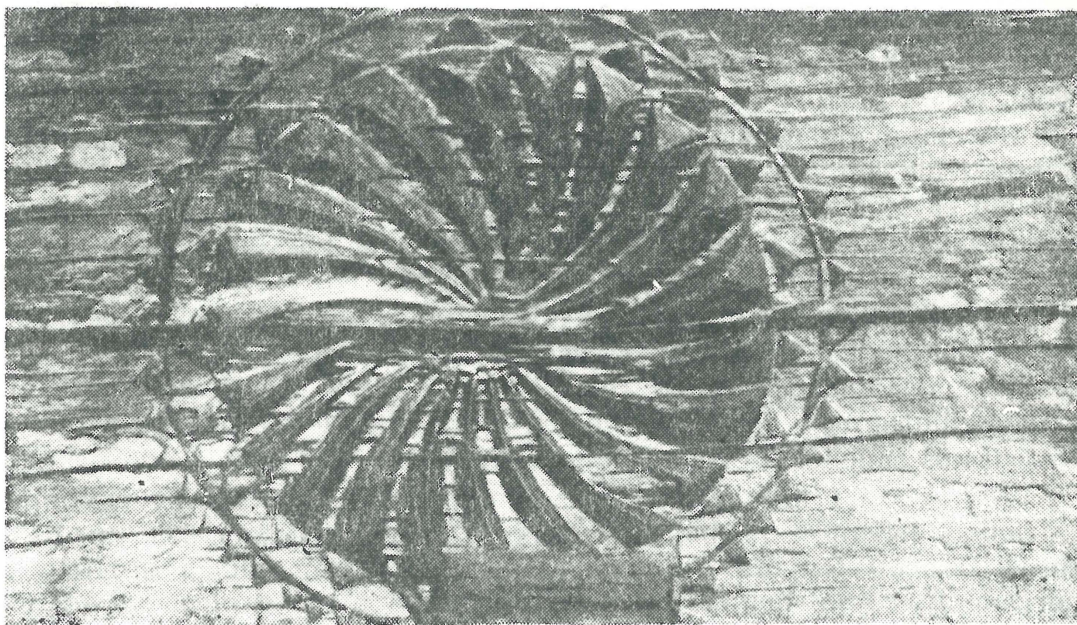


1. ábra

A rovásírást ismerő mester vagy ihletője valószínűleg ismerte a cirill abc-t is, aminek hatása tükröződik az első ligatúrában (E). Ez a ligatura nem található meg egyetlen rovásírásos emlékben sem.

Az írásos felületet keretbe foglalja a haránt-díszítés, amely jellegzetes motívuma a székely fafaragásnak. Ez a haránt díszítés az oldalakon is egy-egy művészi mélyített napkorongot zár be. A lakószoba belépőajtójával ellentétes oldalon a mestergerenda díszítése már nem mélyített, hanem csak karcolásos. (2. sz. ábra.)

A faragó mester a díszítő elemek mellett, a harántdíszítésből kiindulva, a horizontális rész két peremét eléggé mélyen árkolta a gerenda



2. ábra

hosszában. Ez a mélyítés karcsúságot kölcsönöz a gerendának. Valószínű, hogy ez a mélyítés egészen a falakig húzódott, ahol szintén valamilyen rovásos díszítésben végződött.

E rövid közlemény célja, hogy felhívja a szakemberek figyelmét a sepsiszentgyörgyi múzeum birtokában lévő, fábavésett rovásírásos emlékekre. A kovásznai mestergerendával kapcsolatos adatok kiegészítése sem volna érdektelen a rovásírásos emlékeink szempontjából.

O GRINDĂ PRINCIPALĂ CU SCRIEREA RUNICĂ DIN COVASNA

(Rezumat)

În posesia Muzeului din Sfântu Gheorghe se găsește o grindă principală cu scrierea runică (meștergrinda) care își are originea în Covasna. Valoarea acestei grinzi este mare, datorită faptului că s-au conservat foarte puține monumente crestate în lemn care să poartă semnele acestui scris. Grinda este ornamentată cu rozete crestate în mod artistic. În ambele părți ale rozetelor sînt situate cele patru legături cu scrierea runică. Una dintre aceste legături arată multă asemenare cu litera cirilică (E). Legături de acest fel nu figurează pe nici unul dintre monumentele noastre. Acest monument cu scrierea runică ar putea să trezească interesul specialiștilor și ar merita ca datele privind grinda să fie completate.

1. SZÉKELY ZOLTÁN: Un vas de lemn din inventarul unui fierar (Secolul al XVI-lea). Studii și cercetări de Etn. și Art. pop. Editura Științifică, București, 1965.

