

CULTURA CIOMORTAN

SZÉKELY ZOLTÁN

Din sud-estul Transilvaniei, din valea Oltului și a Rîului Negru, teritoriu cercetat de Muzeul din Sfintu Gheorghe, au ajuns în colecția muzeului numeroase fragmente ceramice care aparțin epocii bronzului. Pe baza acestor descoperiri s-a constatat că în sud-estul Transilvaniei s-au așezat purtătorii diferitelor culturi din epoca bronzului, cunoscute pe versantul celălalt al Carpaților¹.

În ultimele două decenii Muzeul din Sfintu Gheorghe, sub îndrumarea Academiei Republicii Socialiste România, a făcut numeroase cercetări în valea Oltului, care au avut ca rezultat descoperirea unor noi lui în această parte a țării².

Cercetătorii care s-au ocupat de epoca bronzului în această regiune, pe baza datelor care le-au stat la îndemână, au acceptat că la începutul epocii bronzului în sud-estul Transilvaniei orizontul Coțofeni suprapune ultimul orizont al complexului Ariușd și este la rîndul său suprapus de cultura Glina III-Schneckenberg, iar în epoca mijlocie și tîrzie a bronzului cultura **Wietenberg**, este și în această regiune dominantă³. În următoarele ne ocupăm numai cu cultura descoperită în hotarul satului Păuleni, în apropierea comunei Șoimeni (Ciomortan), care sub denumirea de cultură Ciomortan a intrat în literatura de specialitate.

Pe malul drept al pîriului „Remete“, în apropierea comunei Șoimeni (Csikesomortán), se ridică un deal cunoscut sub denumirea de Dealul Cetății (Várdomb). Pe vîrfurile dealului este un platou oval, cu laturi abrupte spre nord, sud și est. Pe partea nord-vestică se văd urmele unui val, iar la sud-vest un șanț îl desparte de restul terenului. (Fig. 1).

Acest teren a fost cercetat la suprafață de Al. Ferenczi și a considerat-o cetate dacică⁴. Roska amintește în plus și de fragmente de vase din epoca bronzului⁵. Pe acest teritoriu în anul 1954 Muzeul din Miercurea Ciuc a făcut un sondaj.

Muzeul din Sfintu Gheorghe, în colaborare cu Muzeul din Miercurea Ciuc, a cercetat acest deal în anii 1956⁶, 1960 și 1967.

În cursul acestor săpături a fost secționat platoul în direcția N-S și E-V, cu 5 șanțuri și au fost dezvelite 3 suprafețe; s-a obținut un bogat material ceramic și s-au putut face și observații stratigrafice. (Fig. 2).

Secționînd terenul și valul s-a constatat că pe acest loc s-au așezat prima dată purtătorii culturii Ariușd într-o fază destul de tîrzie. Așezarea ariușdeană nu a fost întărită cu șanț și cu val. Valul ridicat și întărit cu palisade aparține unei epoci mai tîrzii, cînd au venit purtătorii unei



Fig. 1

alte culturi din epoca bronzului și s-au așezat peste așezarea ariușdeană. Acest fapt este dovedit clar de pămîntul negru din care s-a construit valul, pămînt scos din stratul ariușdean și care conține cioburi ariușdene, precum și de urmele stîlpilor înfiți în acest strat. Stratul de cultură din epoca bronzului suprapune și marginea interioară a valului. (Fig. 3, 4).

Forma de locuință nu s-au putut identifica în cursul săpăturilor. Terenul e înclinat spre sud și fiind de mult timp cultivat, resturile de locuire au fost deranjate și în parte spălate spre vale. În stratul de cultură, care aparține epocii bronzului, au fost găsite fragmente de vase și cîteva unelte de uz casnic, ca prîsnele de lut, un fragment de topor de piatră cu gaura de înmănușare, piatra de pisat și un fragment de idol zoomorf. (Fig. 13/5, 7—10).

Materialul ceramic este numeros, foarte bogat și variat, compus din vase făcute din pastă fină și din pastă grosolană.

Ceramica fină conține nisip și pietricele mărunte, iar suprafața este bine netezită și lustruită. Se pot deosebi două forme: ceașca și castronul.

Ceașca este de două feluri: una cu gîtul înalt și toarta înaltă, care pornește din buză și se leagă de umăr (Fig. 5/1—5, fig. 7/1—3, 6—7). Cealaltă variantă de ceașcă are toarta de aceeași formă, dar mică, scurtă ca și gîtul, care de asemenea este mai scunde. (Fig. 6/7, 7/8). Corpul ceștilor este bitronconic și înalt. Alături de acestea apar și ceștile mari, rotunde la corn. (Fig. 6/3, 4; fig. 7/5).

Decorul ceștilor constă din triunghiuri al căror cîmp este acoperit cu puncte. Acestea sînt făcute dintr-o linie sau din două linii, care uneori se depășesc, formînd un X la vîrfurile triunghiului. (Fig. 6/5, fig. 8/2, fig. 9/1—6, fig. 10/5, 7). Împunsăturile variază: sînt rotunde, lungi, sau ca alveole. Mai puține sînt decorate cu triunghiuri hașurate orizontal, cu hașuri paralele cu o latură, sau în smoc. (Fig. 12/1—4, 6). Deasupra triunghiurilor se găsește o linie în relief — uneori cu împunsături —, sau 1—3 linii incizate, sau linii și împunsături. (Fig. 14/1—3, 15/6). Mai există benzi lungi formate din cîte 3—4 linii incizate vertical umplute cu puncte. (Fig. 10/1—4, 8).

Triunghiurile sînt în general lungi. Cele cu hașuri paralele cu o latură sînt de tipul scund, nu lungi și aproape regulat cu laturile petrecute. (Fig. 8/6).

Castroanele sînt a doua formă frecventă în materialul ceramic descoperit. Cele de formă bitronconică au două variante. La una din variante partea de sus este foarte largă, iar la cealaltă partea inferioară este foarte retrasă și puțin arcuită. Au toarte mici pornite din buză, care alternează cu proeminențe lungi. (Fig. 6/1—2, fig. 8/1, 4, 6—7, fig. 14/5, fig. 15/4, 5). Buza este tesită ușor oblic spre interior și uneori puțin îngroșată la exterior. (Fig. 8/3, 5). Decorul castroanelor este același ca pe cești, adică triunghiurile cu împunsături, cu hașuri paralele cu o latură, sau cu hașuri orizontale.

Vasele mari cu pereții groși — păstrate fragmentar — cu marginea arcuită, au în jurul gîtului un brîu dintr-o linie sau din două linii în relief, crestate, sau cu împunsături și legate de barete, una lată sau cîte două apropiate. (Fig. 6/6, fig. 11/1—3, fig. 13/7, fig. 15/2—3).

Un alt tip de vas des întîlnit este vasul cu toarte tubulare așezate pe pîntec face parte din grupa timpurie a acestora. (Fig. 7/4, fig. 9/1, 6, fig. 13/3). La unele dintre acestea suprafața este grunjoasă sau dată cu mătură. (Fig. 13/2). Mai numeroase sînt însă cele cu suprafața netedă.

Vasele grosolane au o formă de sac cu marginea dreaptă sau îndoită. Sînt decorate sub buza cu brîu, iar suprafața exterioară a vasului este în general măturată ca și pe fața interioară.

Au mai fost găsite fragmente de vase decorate cu linii crestate și cu buza crestată.

În afară de acest material ceramic au mai fost găsite la Ciomortan și fragmente de vase aparținînd culturilor Coțofeni (Fig. 11/4, 15/1), Monteoru și Wietenberg. (Fig. 11/5, 5a). Acestea au fost găsite în același strat de cultură împreună cu materialul ceramic mai sus descris.

*

Pentru încadrarea cronologică a așezării de la Ciomortan în epoca bronzului ne bazăm numai pe materialul ceramic. Nu s-a observat suprapunerea mai multor nivele de locuire din epoca bronzului, care se aparțină culturilor semnalate mai sus, Coțofeni, Monteoru și Wietenberg. Nu le putem considera contemporane deoarece că nu avem nici un temei de ordin stratigrafic, care să ne asigure contemporaneitatea culturii Ciomortan cu una din cele semnalate. Am mai putea chiar sublinia că fragmentele ceramice Coțofeni nu pot fi contemporane cu cele Monteoru, iar că fragmentele ceramice Monteoru aparțin mai multor faze, cea mai veche fiind M. I c 3.

Astfel în privința formelor o variantă a ceștii cu gîtul și cu toartă înaltă este foarte înrudită cu forma cunoscută din culturile Glina-Schneckenberg, Monteoru IüC. 4 și Costișa. Varianta a doua a ceștilor este mai aproape de ceștile caracteristice pentru cultura Costișa, decît de Glina-Schneckenberg, Monteoru I.C. 4. Totuși forma ceștilor nu este chiar ca la cultura Costișa. Ceștile din cultura Costișa sînt bitronconice, mai scunde sau înalte și cu toarta supraînălțată. La aceste cești nu este nici o toartă supraînălțată. În ceea ce privește decorul la cești, triunghiurile lungi hașurate sînt de tip Costișa în sensul că au vîrfurile în jos. La Costișa însă nu există cu laturile petrecute și nici în acest material ceramic triunghiul caracteristic pentru Costișa, adică triunghiul foarte lung și hașurat paralel cu una din laturi.

La castroane observăm că marginea vasului cu buza pantă formînd streășină, la interior este caracteristică culturii Wietenberg. Iar ornamentul cu briu în relief este caracteristic pentru cultura Monteoru I.C.3. Toartele tubulare pe pîntec există în cultura Costișa, Monteoru, Schneckenberg.

Prin urmare materialul ceramic reflectă asemănări cu cultura Monteoru în faza ei timpurie, păstrînd și unele elemente din cultura Glina. Această cultură, atestată pe tot teritoriul răspîndirii culturii Schneckenberg în valea Oltului, a contribuit la evoluția epocii bronzului, la dezvoltarea culturii Wietenberg, care se dezvoltă în epoca mijlocie și tîrzie a bronzului și în partea sud-estică a Transilvaniei.

Ritul de înmormîntare al purtătorilor culturii Ciomortan, după cum atestă un mormînt descoperit la Poian, este inhumarea în poziția chircită.

Descoperirea culturii Ciomortan precum și a așezării de la Zăbala aduc unele modificări în cronologia epocii bronzului precum și în șirul succesiunii culturilor din această perioadă în sud-estul Transilvaniei.

Prin săpăturile Muzeului din Sfîntu Gheorghe executate la Reci (județul Covasna), s-a dovedit că în perioada de tranziție de la neolitic la epoca bronzului cultura Bodrogkeresztúr pătrunde în valea Oltului, cînd cultura Ariușd este în etapa ei tîrzie⁷. Iar cultura Coțofeni suprapune acest orizont al complexului Ariușd-Bodrogkeresztúr.

În ceea ce privește cultura Glina-Schneckenberg, considerăm că își începe evoluția în această regiune la începutul epocii bronzului, după cum arată materialul ceramic descoperit în așezarea de la Zăbala sondată

în anul 1969. Cultura Ciomortan se încadrează după cultura Glina III-Schneckenberg și contribuie la dezvoltarea culturii Wietenberg. Fazele de dezvoltare ale acestei culturi încă nu sînt lămurite; săpăturile muzeului din Sfintu Gheorghe executate la Simonești (județul Harghita) în colaborare cu muzeul din Cristur, au adus și în această privință unele lămuriri.

AUSZUG

Bei den Ausgrabungen die vom Muzeum zu Sf. Gheorghe in den Jahren 1956, 1960, 1967 in Alttal, und am Rande der Gemeinde Csíkcsomortán geleitet wurden, kamen die Spuren einer neuen, der Bronzezeit angehörenden Kultur zum Vorschein. Diese neue der Bronzezeit angehörende Siedlung befindet sich auf dem „Várdomb“ genannten Anhöhe, deren Nord-Westlichen Teil durch einen Erdwall befestigt wurde.

Auf der Anhöhe des Hügels wurden fünf Schanzen gegraben in Abschnitten zum Vorschein gekommenen Keramik sowie durch deren stratigrafische Beobachtungen ermittelt werden konnte, dass dieser Hügel zu erst von einer Ariușd-Kultur, später von einer anderen Kultur Angehörigen besiedelt war von dieser der späteren Siedlung angehörenden Bewohnern wurde der Befestigungsdieneude Wall und Schnatz errichtet.

Die auf der Ariușd-Kultur, aufgebaute neueren Kultur angehörende Keramik bezeugen neben der Coțofeni, Monteoru, Glina-Schneckenberg sowie Wietenberg-Kultur, neue eigenartige Formen und Verzierungsmotive. Der Verfasser gliedert auf Grunde der Keramik diese Kultur der Bronzezeit aber stufe Glina-Schneckenberg folgenden Kultur an, dieser Kultur proponiert der Verfasser die Benennung Csomortán-Kultur, sich berufend dass diese Kultur bisher in Siebenbürgen unbekannt war.

Diese Kultur „Csomortán-Kultur“ trug bei zur Entwicklung der Wietenberg-Kultur.

KIVONAT

A sespsiszentgyörgyi múzeumnak az Olt völgyében, Csíkcsomortán község határában 1956, 1960, 1967-ben végzett ásatásai folyamán egy új, a bronzkorba tartozó műveltség emlékei kerültek felszínre. A település egy dombon terült el, amely „Várdomb“ néven ismeretes. A domb északnyugati szélét földsáncsal erősítették meg.

A domb tetején huzódott kutató-árkokból és szelvényekből kikerült kerámia, valamint a sztratigrafiai megfigyelések alapján megállapítást nyert, hogy a dombon először az erősi műveltség, később pedig egy más műveltség hordozói telepedtek le. Ez utóbbi műveltség hordozói készítették a paliszáddal megerősített földsáncot.

Az erődsdi településre rátelepedett műveltség kerámiája Coțofeni, Monteoru, Glina-Schneckenbergi, valamint Wietenbergi műveltség egyes elemein kívül új, sajátos díszítési motívumokat és formákat mutat. A szerző a kerámia alapján e műveltséget a bronzkorba helyezi közvetlenül a Glina-Schneckenbergi műveltség utánra s Csomortáni műveltség elnevezését javasolja, tekintettel arra, hogy ez a műveltség még eddig ismeretlen volt Erdély területén.

A Csomortáni műveltség hozzájárul a Wietenbergi műveltség kialakulásához.

NOTE

1. I. NESTOR, *Der Stand ...*, 1932, 69—73. H. SCHOLLER, *Die Stein- und Kupferzeit Siebenbürgens*, 1933, D. POPESCU, *Die frühe und mittlere Bronzezeit in Siebenbürgen*, 1944.
2. Z. SZÉKELY, *Sondajele executate de Muzeul Reg. Sf. Gheorghe în 1956*, în *Materiale V*, 1959, 238—240, *Contribuții la problema începutului epocii bronzului în sud-estul Transilvaniei*, SCIV, 3. t. 19, 1938, 423—428.
3. *Istoria României*, I 1960, p. 98, GHEORGHE BICHIR, *Beitrag zur Kenntnis der frühen Bronzezeit im südöstlichen Transilvanien und in der Moldau, Dacia*, N. S. VI, 1962, 144, D. BERCIU, *Zorile istoriei în Carpați și la Dunăre*, 1966, 134.
4. AL. FERENCZI, *Cetăți antice în județul Ciuc*, ACMI, v. IV, 1932—38, 290—296.
5. M. ROSKA, *Repertorium*, 1942, 59, 46.
6. Z. SZÉKELY, în *Materiale V*, 1959, 238—240.
7. Z. SZÉKELY, *Descoperiri din neoliticul târziu în așezarea de la Reci*, SCIV, XV, nr. 1, 1964, 121—126.

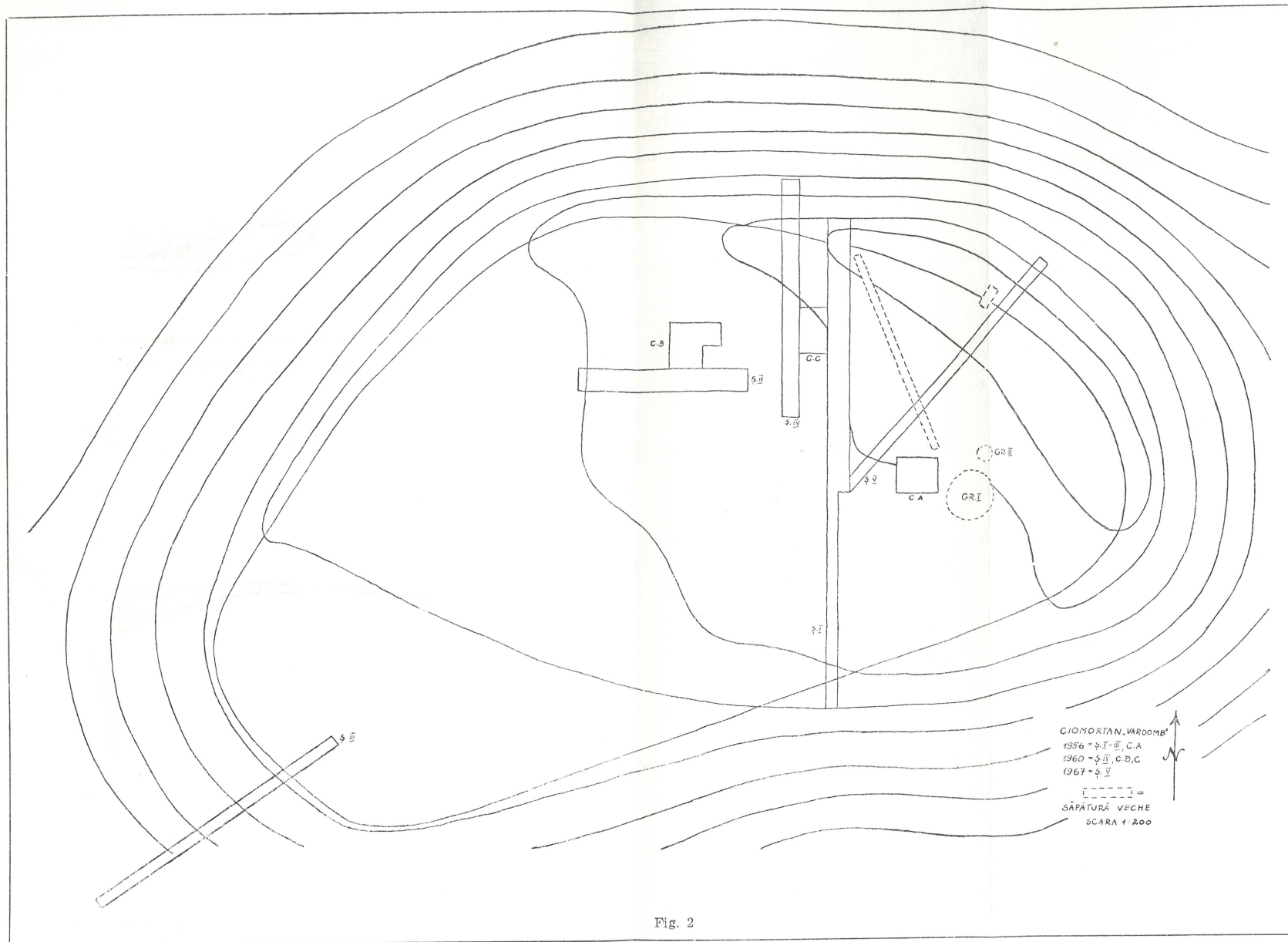


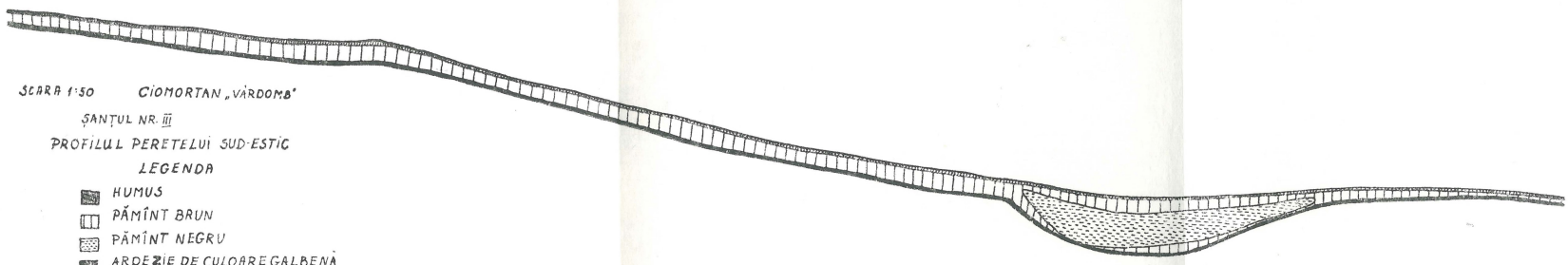
Fig. 2



SCARA 1:100, CIOMORTAN, PROFILUL ȘANTELUI I - PERETELE DE VEST

LEGENDA

- Humus
- ▨ Strat de cultură
- ▩ Moloz de ardexie
- ▧ Pământ de culoare brasă
- ▦ Moloz de ardexie
- ▥ Strat de cultură
- ▤ Pământ de culoare neagră
- Sol virgin



SCARA 1:50 CIOMORTAN „VĂRDOMB”
ȘANȚUL NR. III
PROFILUL PERETELUI SUD-ESTIC
LEGENDA

- HUMUS
- ▨ PĂMÎNT BRUN
- ▩ PĂMÎNT NEGRU
- ▧ ARDEZIE DE CULOARE GALBENĂ

Fig. 3

CIOBORTAN ȘI PERETELE NORD-VESTIC SCARA 0

LEGENDA 1. FUNDUS, 2. STRAT DE CULTURĂ EPOCĂ BRONZEULUI, 3. STRAT DE CULTURĂ ARHAIĂ, 4-5-7. PĂRȚII DE CULOARE: 6. NAȘI, 7. PĂRȚI DE CULOARE: 1. NAȘI, 6. PĂRȚI DE CULOARE: 7. PĂRȚI DE CULOARE

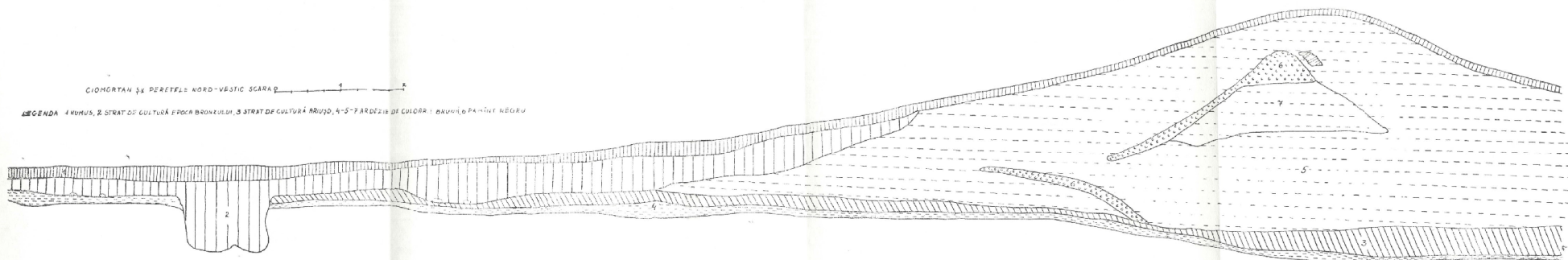
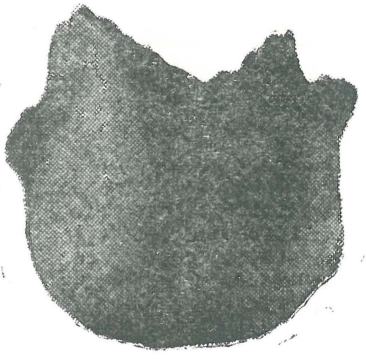
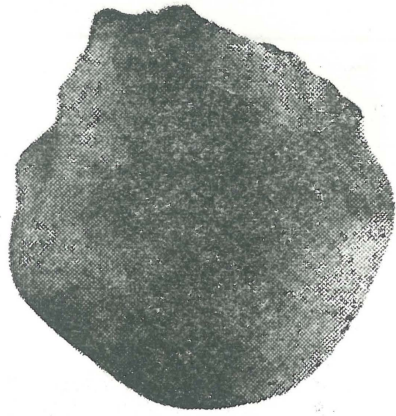


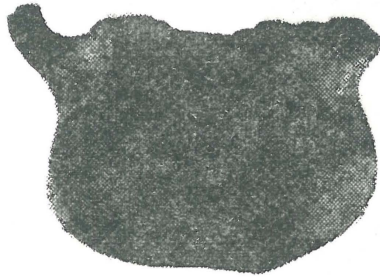
Fig. 4



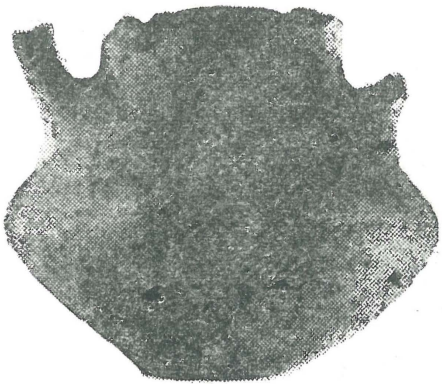
1



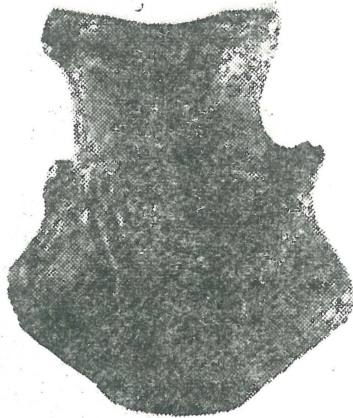
2



3



4

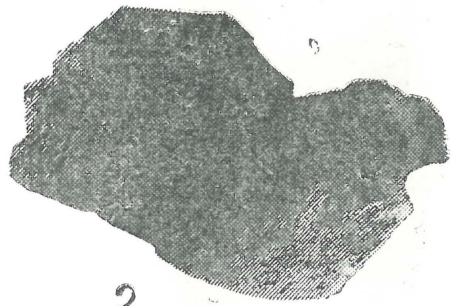


5

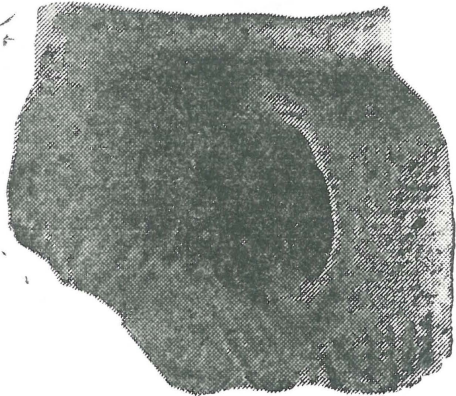
Fig. 5



1



2



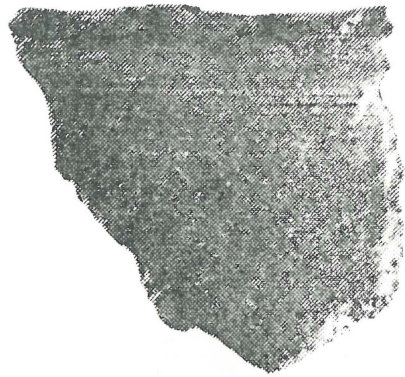
3



4



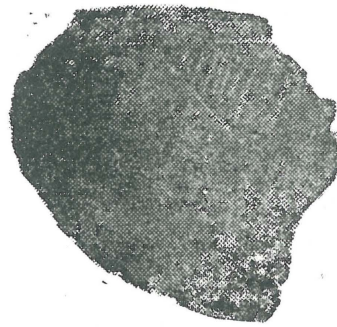
5



6

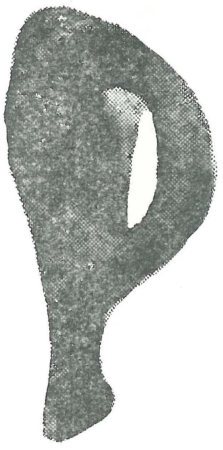


7

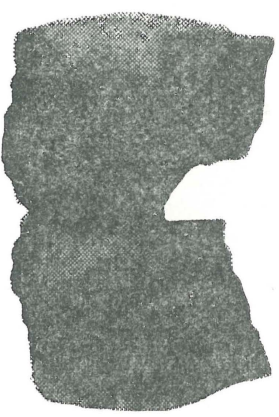


8

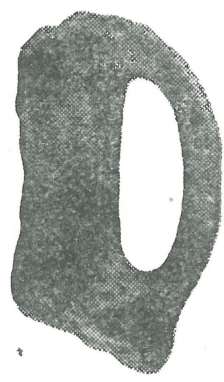
Fig. 6



1



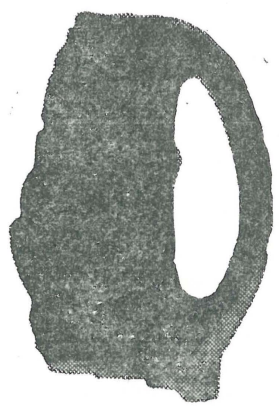
1a



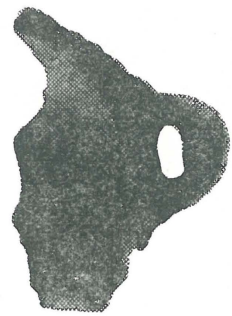
2



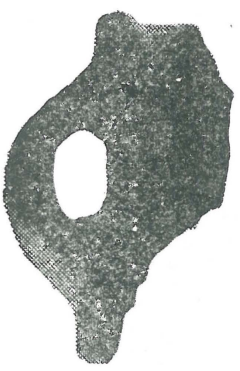
3



3a



4



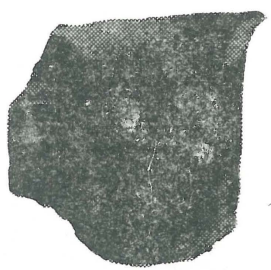
5



6



7



8

Fig. 7

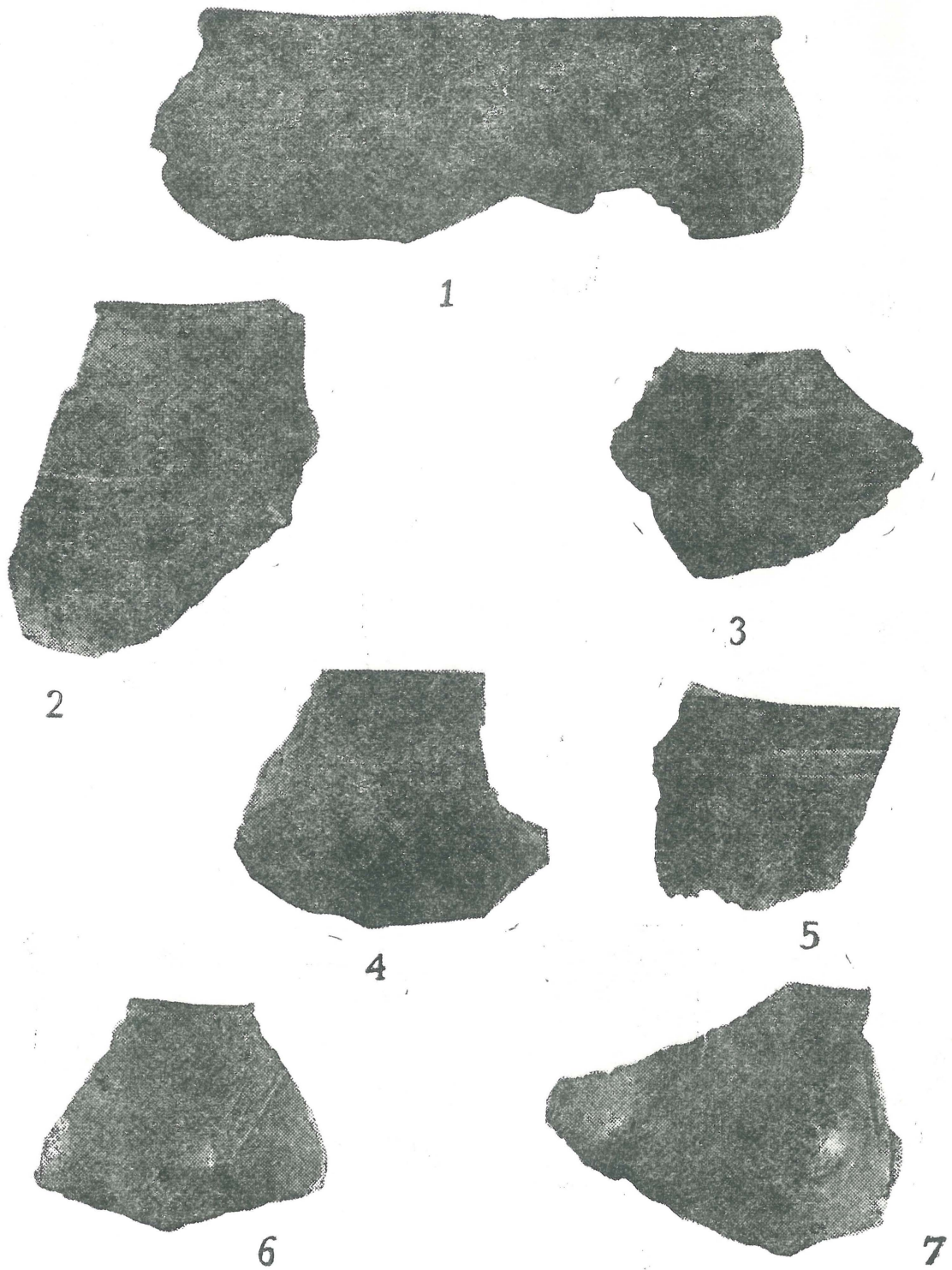


Fig. 8



1



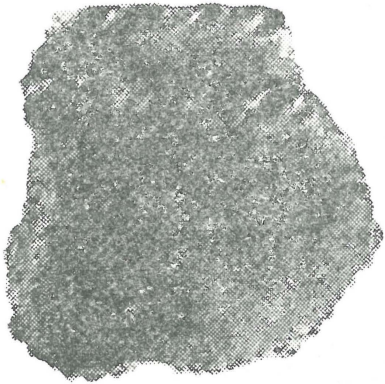
2



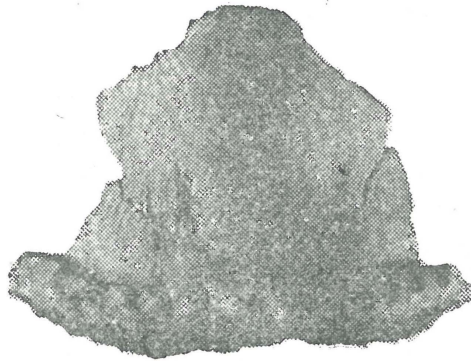
3



4



5



6

Fig. 9

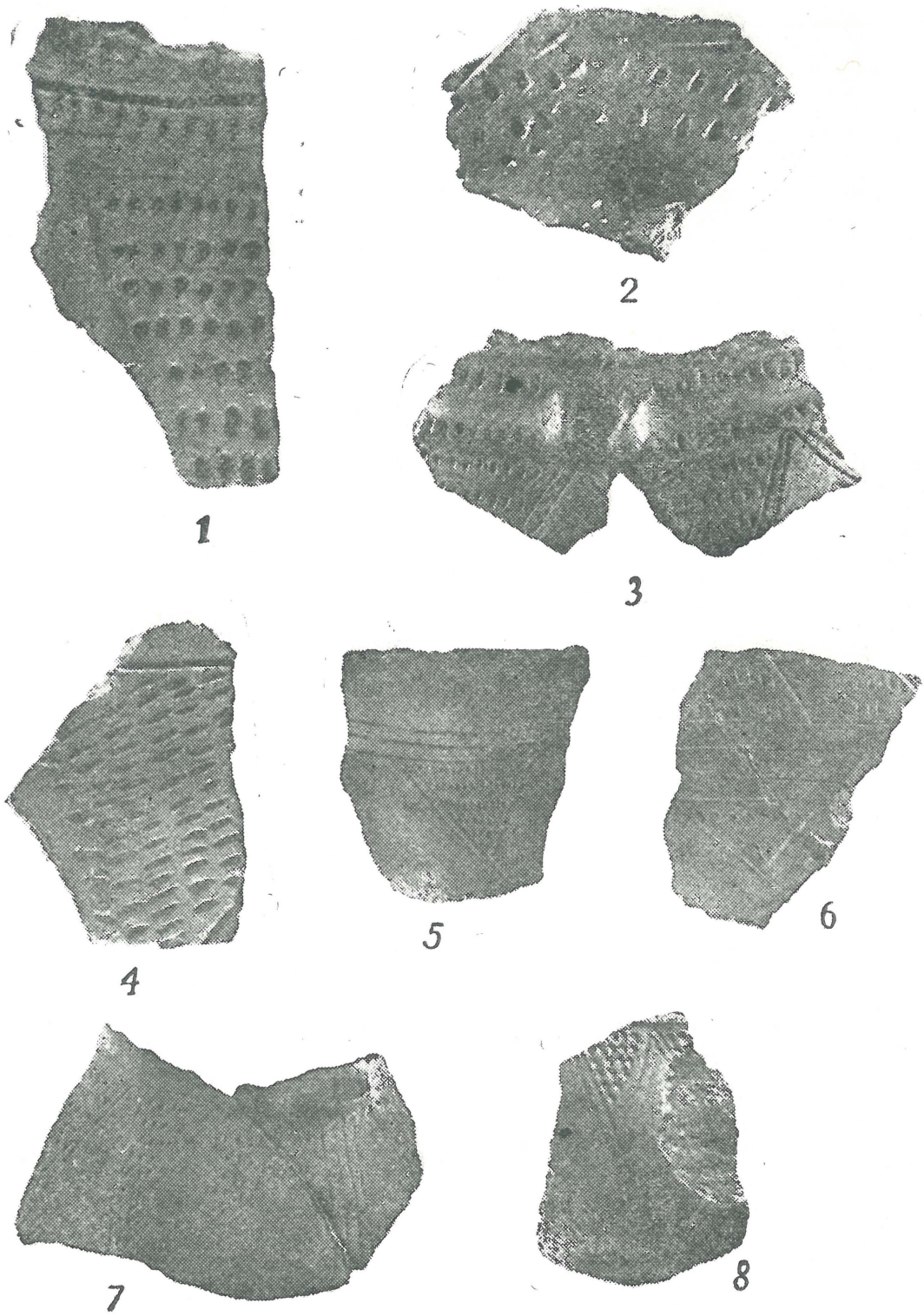
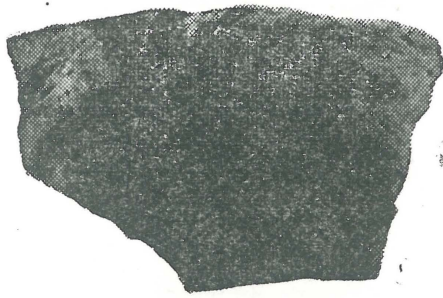


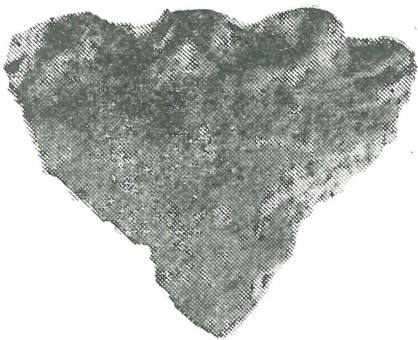
Fig. 10



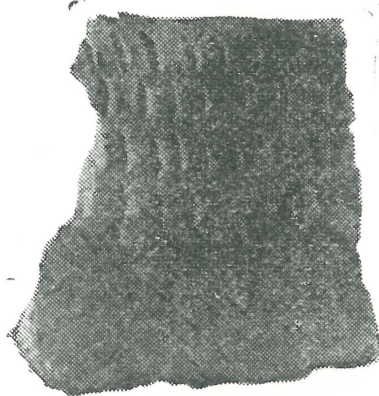
1



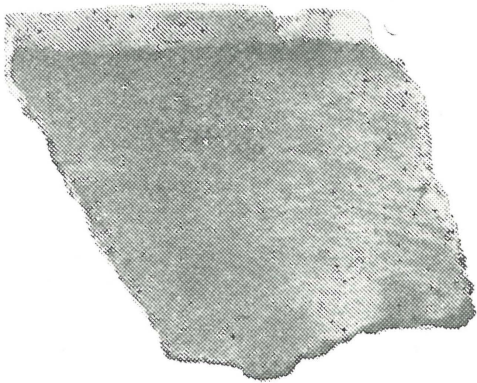
2



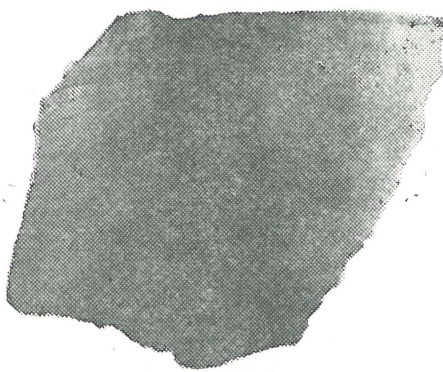
3



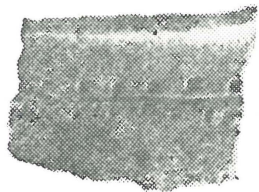
4



5



5a

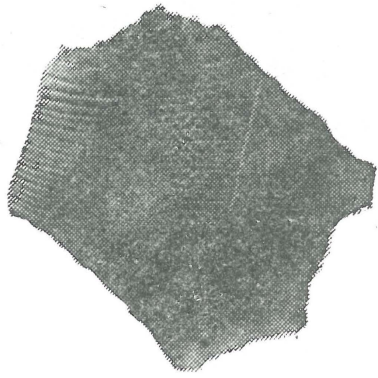


6

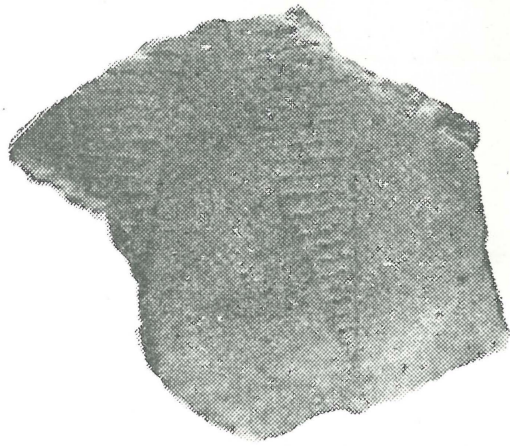


7

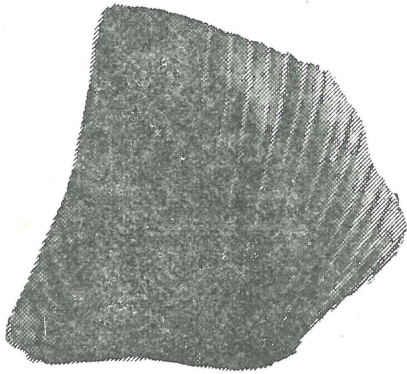
Fig. 11



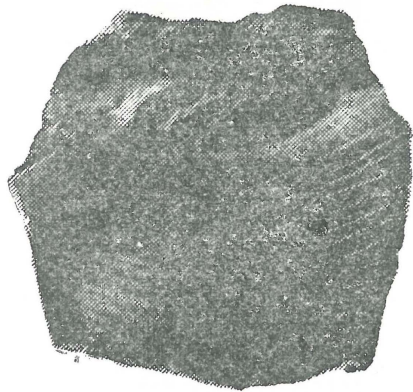
1



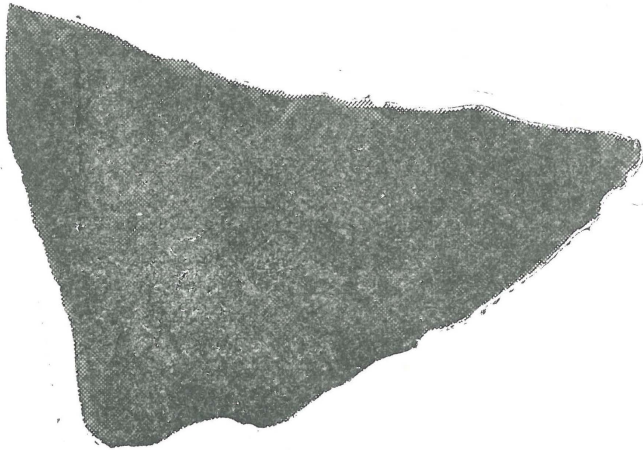
2



3



4



5



6

Fig. 12

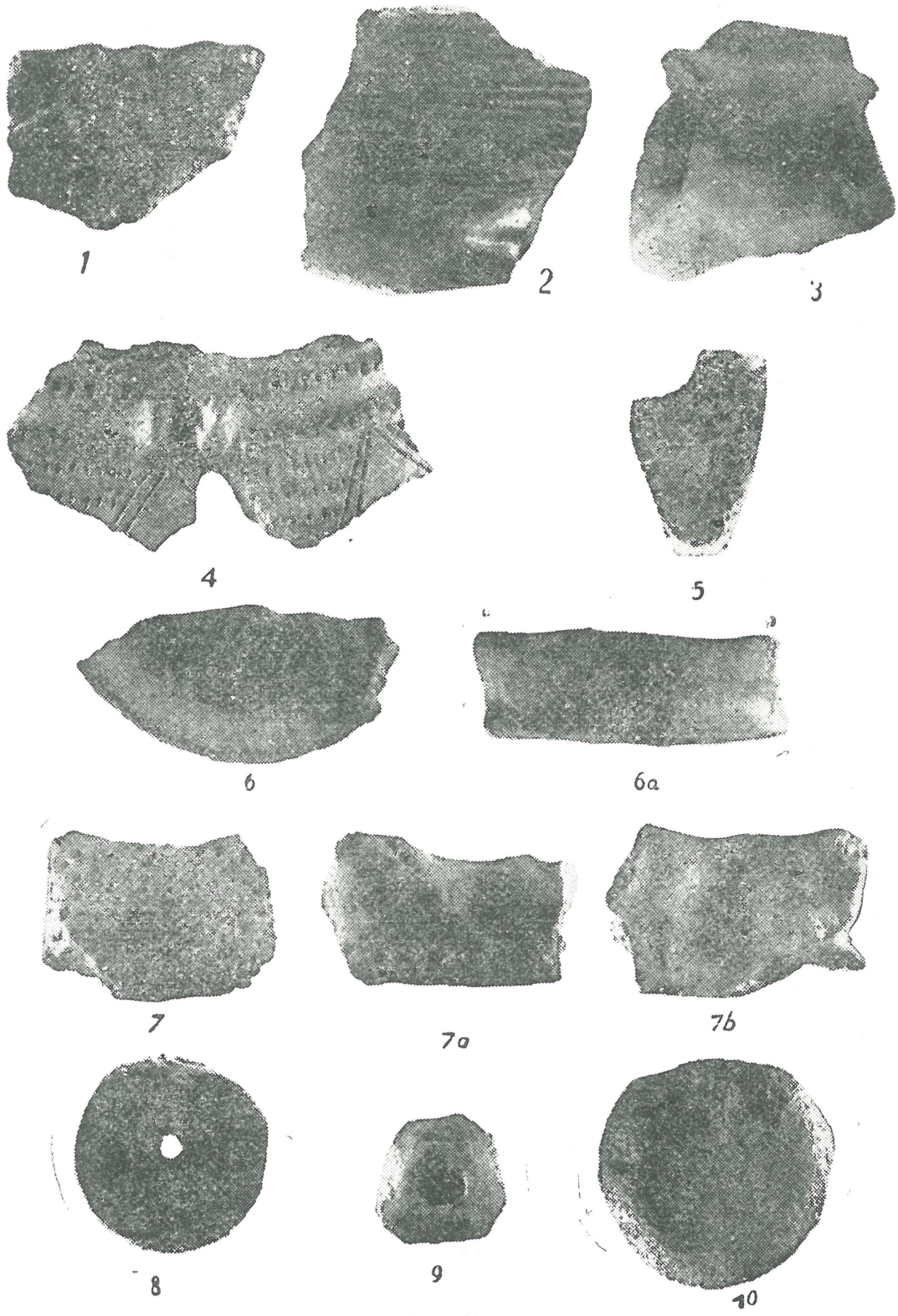


Fig. 13

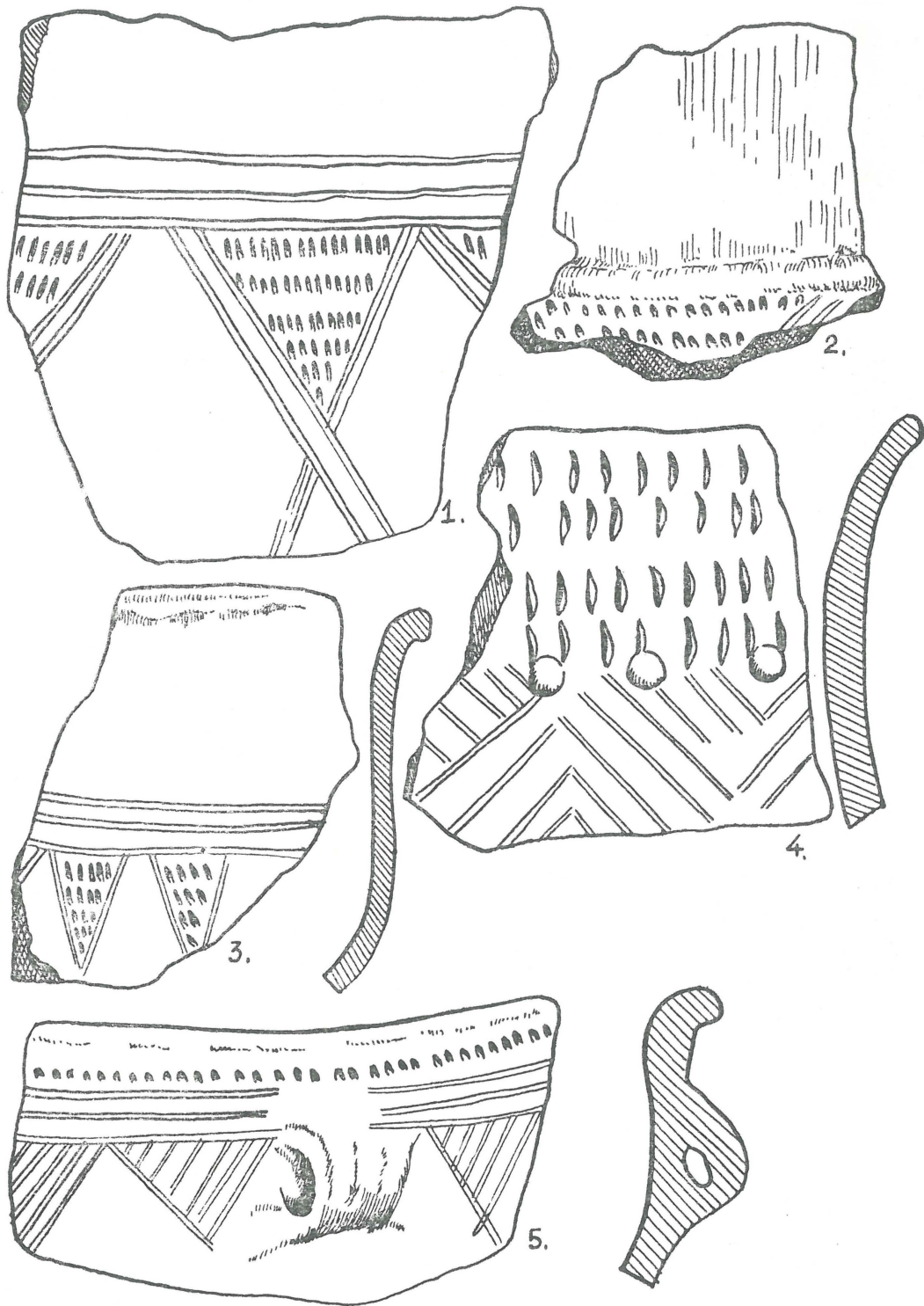


Fig. 14

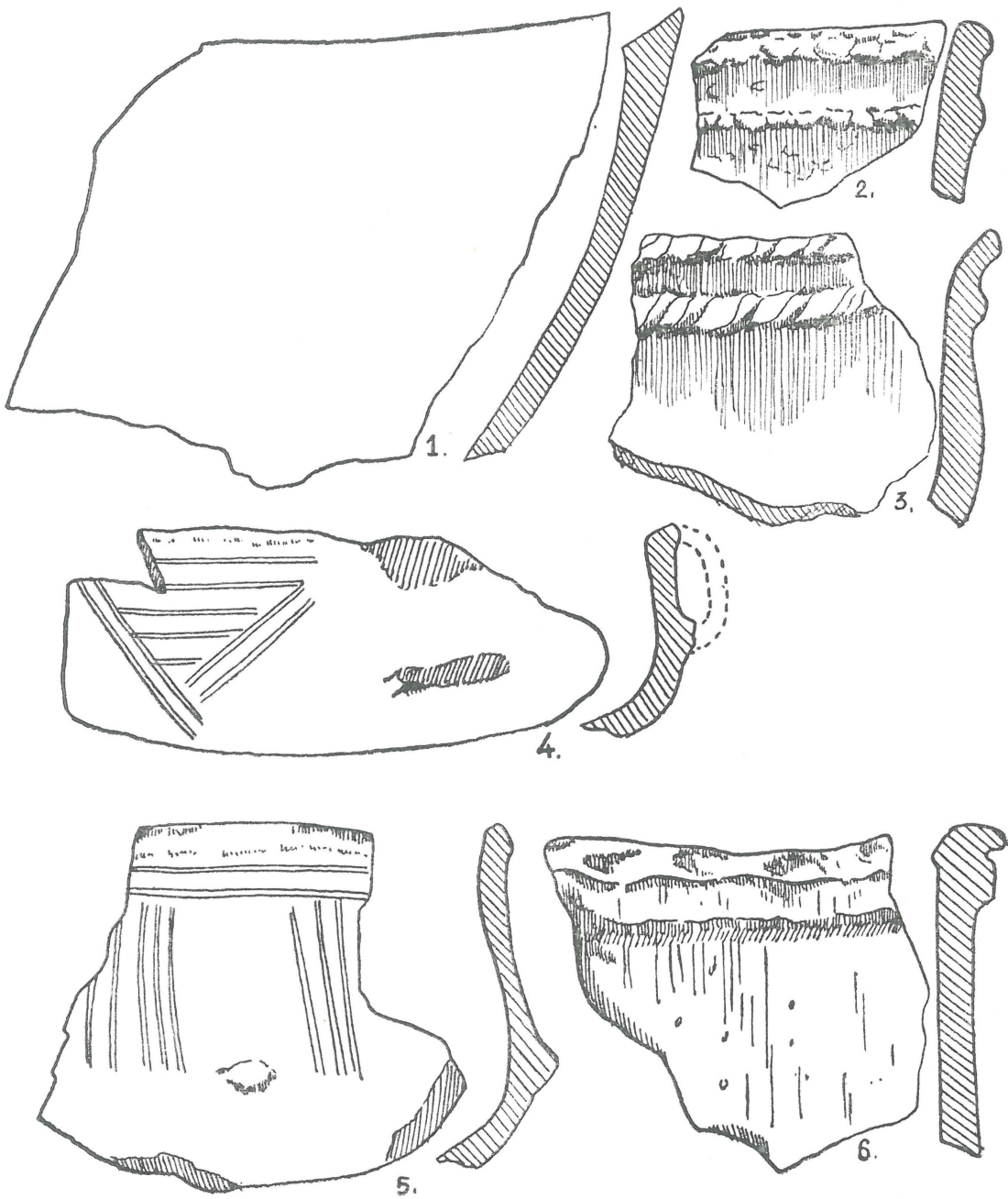


Fig. 15

