

MATTIS-TEUTSCH

LUKÁSZ IRÉN

Ó-Brassóban, a mai város ősi magvában, a Hosszú utca végén nagy kertés ház áll. Van benne valami a közeli erdő csendjéből, kilopott nyugal-
mából. A kertben a fekete piszkos földből piros, sárga és fehér virágok
nyílnak. A gyümölcsös kert fiatal fái feszülő ágakkal, ritmikus íveléssel
hajladoznak. Bennük van az ébredés, virágbaborulás, pazar érettség, őszi
lombhullatás és a tél nekikészülődő nyugalma. Bennük van az élet minden
szépsége. Ebben a környezetben élt MATTIS-TEUTSCH, korunk egyik
legjellegzetesebb festőegyénisége, akinek érzékeny, tiszta művészete vég-
telen természetszeretetét és szabad művészi szellemét tükrözi vissza. Az
utca végén néhány házzal tovább kezdődik a Barcaság nyugalmas vízszín-
tése, melyből hirtelen magasodik ki a szomszédos bükkfaerdő merész
vertikálisa.

A világnak e parányi sarka, ez a maroknyi föld, melyben benne lük-
tet a természet életritmusa, volt a foglalata a művész életének, aki mély-
séges intellektussal figyelte fiatalságának ébredő kábulatában a benne
bontakozó csodákat.

Izgalmas művész-pályájának első állomásai München és Párizs. Élet-
nagyságú reliefekben mintázta és rajzolta az embert. Akkor még nem
tudta miért! — Színnel még nem foglalkozott. Csak az emberi test vonala
érdekelte. Egyénisége mint magányos fenyő — izmosodott, alakult s mű-
vészi adottsága, korának felérzése sok-sok meditációban csakhamar kiala-
kította művészetének lényegét: az emberkeresést. Azon kevesek közé
tartozik, akik belülről kifelé teremtenek. Az optikai látás csak elindítója
az alkotás folytatásának.

*Művészete a természet életritmusának és az élet elképzelésének föl-
érzése. Teljes szabadság formában és színben. A természet teremtője maga
a természet. Ő a legtökéletesebben alkotta meg önmagát, utánozni nem*

lehet, mert maga a vibráló élet. Az ember néhány pillanatot felfoghat, mert a természettel szemben bizonytalan. A szabad művész joga, hogy érzésvilágát színben és formában szabadon fejezhesse ki a természet utánzása nélkül, de vele egyenrangú megjelenítésben. Mi érthető a képben és mi érthető a természetben? A természet alkotóerejével a legtisztább színű virágokat és leveleket tudja életrekelteni. Így a festő adott síkján hasonló alkotóerővel és képzőművészeti felérzéssel adja vissza életigenlését. A virágot sem tudja senki sem megérteni, csak felfogja és elfogadja annak szépségét, mint szokott formamegjelenítést. Ugyanezt nem tudják a képben nézni és felérezni. Pedig a természetnek sincs mintája, hanem önmagából és önmagában fejlődött ki és így az absztrakt művészetnek is meg van a létjogosultsága az alkotás szempontjából, hogy tradíció nélkül alakítsa ki művészi formáit. Ezt a művészi igazságot minden művészi érzésű, de nem utánzást kereső lélek fölérzheti és benne művészi élménnyé válhat.

Párizsban csak rajzolt, mindig csak az emberi testet, nem tudta miért, csak rajzolt. Egyszerre azután valami megvilágosodott benne. Az Akadémia Szajna felőli részén a római díj pályamunkái voltak kiállítva. Itt meglátott egy szobrot és csak ez tetszett neki. Azt hitte, nem kapja meg a római díjat. Megkapta! Nagyobb öröm és kielégülés volt ez számára, mint annak, aki a díjat kapta. Később megint találkozott Henry Matisse képével (rózsaszínű akt zöld háttérrel). Sejtette, mire készül. Úgy érezte, ez az igazi.

Berlinben néhány hónapig Schadow aránytanulmányaival foglalkozott. Ez az első utalás a később kialakítandó aránytanulmányaira. Már akkor felállított magának egy kánont, de nem alkalmazta.

Fejlődésének második mozzanata az otthoni bükkfaerdő, a „KULTÚRÁK“; ültetett, páratlan szépségű tiszta bükkös. Nyolc évig ez volt az otthona. A vonaltanulmány második fázisa, a színes vonalritmus keresése itt kezdődött meg. Évekig foglalkozott a vízszintes, majd a függőleges ritmussal. (Kezdetben csak vonalakat húzogatót, majd színes vonalakat, később akvarellezett). Az erdőt járta — egy darab őserdőt — s a ritmust kereste. De minek az erdőt, mikor egy maroknyi rögben benne van az egész világ ritmusa. Ezek a képek az erdő absztrakciói és ezek vezették az experszionizmus kiteljesedése felé.

Színes dolgai kezdettől fogva expresszionista megnyilvánulások.

Az expresszionista művészet nem tárgyi valóság ábrázolása, hanem a belső átélés kivetítődése. A felfokozott szuggesztív érzés ereje alárendeli a természet formaelemeit, melyek a kifejezés érdekében részben vagy egészben elszakadhatnak a valóságtól és új elvont formákat teremhetnek. A természeti formák absztrahálásának alapja a természet. A művész átéli és fölérzi az egyes formákat és a lényegét kifejezi. Mattis-Teutsch képei a mélységes őszinte érzés dinamikus víziói és a vonalritmus lüktető életű harmóniái. Kompozíciói a belső szerkezet, a kiegyensúlyozás legtökéletesebb megoldásai. A fölépítés matematikai pontossága és az érzés kifejező ereje mindvégig jellemzik Mattis-Teutsch művészetét.

1916 őszén Budapesten csatlakozik Kassák Lajos haladószellemű csoportjához s munkáit már a „MA“ folyóirat második száma hozta. Előzőleg már Párizsban is jelentek meg metszetei. De az igazi munka még ezután



Autoportret — Önarckép — 1960

kezdődött. Két hasonló gondolkozású aktív ember találkozik Kassák Lajos és Mattis-Teutsch személyében. Nem tudom, mennyire véletlenszerű a történések sorozata, de Kassák, aki kevéssel azelőtt Budapesten „ALKOTÁS” címen lapot indított a képzőművészek pártolására, ugyanezen lap második számában megint Mattis-Teutsch munkáit jelentette meg. Barátságuk megszakadt ugyan, de a felívelő szellemi áramlatok megint összehozták a két művészt.

1918-ban kezdett együtt dolgozni és kiállítani a berlini „STURM“-mal. Herwarth Waldennek a csoport szellemi vezetőjének gazdag gyűjteménye egyedülálló volt az egész világon. Az expresszionizmus egész fogalmát belefoglalta és az orosz expresszionistákon kívül (Chagall, Jawlevsky, Kandinsky) a kontinens valamennyi szabad művészt magához vonzotta és műveikből az egész világon kiállításokat rendezett.

Az 1916—1926-ig terjedő évtized a sajátos alakulás időszaka, melyben a fekete-fehér és a színes absztrakciók váltakoznak egymással. Fejlődésének ebben a folyamatában négy fázist különböztetünk meg:

I. fázis: Metszeteinek alapgondolata a természet pillanatnyi felérzésének fekete-fehér visszaadása. Itt a sík és a ritmus dominál.

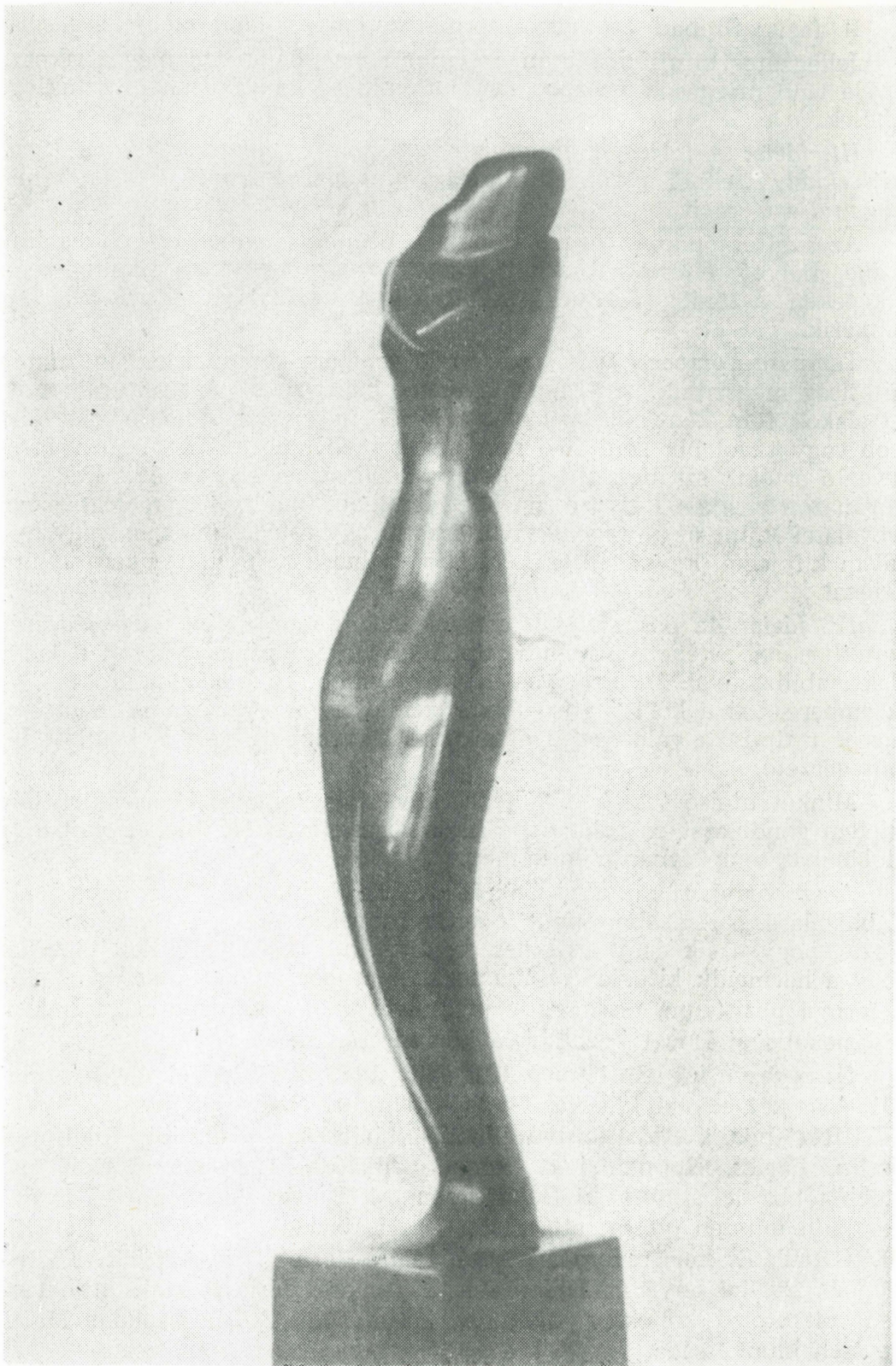
A grafika, illetve a linóleummetszet jelentős helyet foglal el Mattis-Teutsch művészetében. A fehér-fekete foltokra egyszerűsített mondani-való szűkszavú, de sodróerejű kifejezése mintha a kép-universzum mindenható lüktetését szövelné meg. Ez a zenei ritmusszuggestió magával sodor. Megdöbönt az érzés nagyszerűsége, a felfokozott kifejezőerő, mely sem többet, sem kevesebbet nem mond a kelleténél. A linóleum jellegzetes tulajdonságát, az átmenetnélküli fehér-feketét tökéletesen kihangsúlyozza. Nagy technikai tudása és a belső kifejezőerő dinamikája oly művészi magaslatra emelte, hogy alig van még művész, akit vele egy színvonalra lehetne helyezni.

Az absztrakt képek sokasága bizonyítja annak a váagnak erejét, mellyel ezek a formaalakítások a síkra kíváncsognak. Kifejezésük és felérzésük különböző egymásfelé emelő és vezető formákat és vonalakat kívánt. Hol a ritmus dominál, hol a dinamika, vagy a vibráció. Az uralkodó hideg és meleg színek határozzák meg e képek hangját, színpompáját. Ezek a képek tisztán belső hangok, képzőművészeti eszközökkel visszaadva. A teljesen elvont formák között igen gyakran egy emberi alak formavonala is velük vagy bennük mozog, mint vezető vagy formatartó.

Az abszolút formáknak határozott kifejezőképességük van, éppúgy, mint a színnek, sajnos, kevesen ismerik őket. Ezen kifejező erők éppoly tiszták és világosak, mint a fehér vagy sárga, kék, zöld színek és a világ minden emberénél azonosak.

Az absztrahálás a külső benyomások tisztán *expresszív visszaadása*, akár látható, akár nem a benyomást előidéző ok, vagy megjelenítés.

Az absztrakció egy folyamatosan fölértézt érzésnek síkon való visszaadása, dinamikus formákkal vagy ellentétes színekkel. A lelkiélmény, a belső vibráció a síkon visszaadható (zenében: a szimfónia).



Sculptură — Szobor — 1931

II. fázis: Szabad formák a térben az *emberi alak megjelenítésével*.

Jellegetes kifejlődés után az emberi alak határozza meg a síkot és a vele való mozgások részben arhitektónikusak, statikusak és színiegészítések.

III. fázis: *A teljesen absztrahált ember megjelenítése formai kiegészítésekkel*. Ezeknél a képeknél a szín mint összhang lép fel s így egy fő szín uralja a képet.

Az arhitektónikus formába foglalt, beépített ember egy érzés kifejezője, melyet teljesen absztrakt formák egészítenek ki a síkon. Ezek a képeken a tömör forma dominál s így a szín is nagy síkokban jelentkezik.

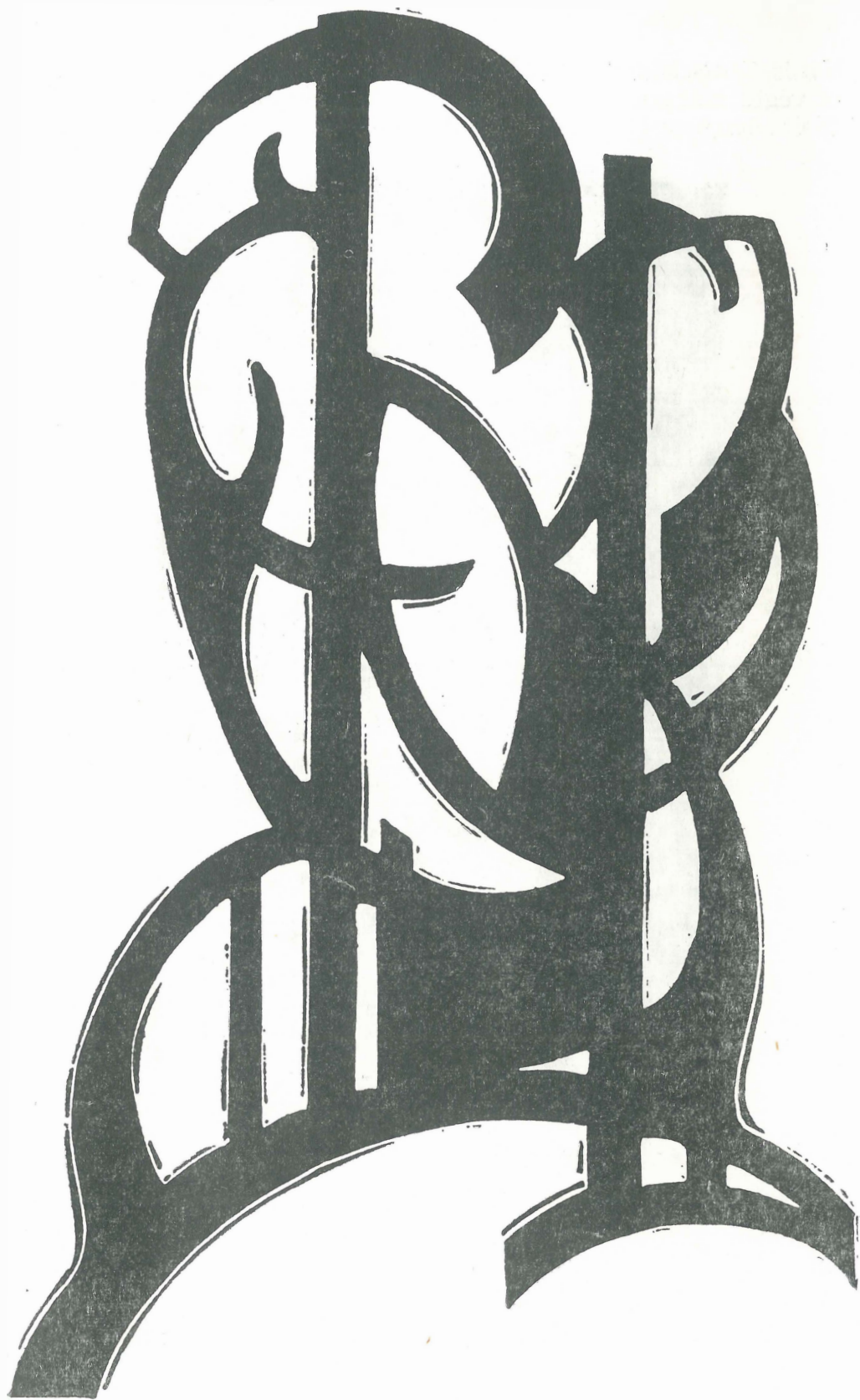
Tempera-kompozíciók. A sokoldalú tempera-kompozíciókban minden kötöttség megszűnik, s a síkon bizonyos belső rendszer lesz uralkodóvá. Az alakok fönt, lent, jobbról vagy balról mozognak, nem létezik közelebb vagy távolabb, sem fő-, sem pedig mellékmotívum. Minden forma egyenlő értékű síkon is. E kompozíciók színei erősek és váltakozók. Ugyanazon a síkon két szín is lehet domináns (hideg vagy meleg) és ezek árnyalatai, mint az átadó és vivő, stabil vagy rotációs mozgás vagy nyugalom kifejezői. Egységes érzés uralja és hatja át ezen tempera-kompozíciókat.

IV. fázis: *Az összefoglalt emberi alak, az embertípus szükségessége korunk művészetében*. Az embertípus kialakítása párhuzamosan halad az alak stabilizálásával. Szükségessé vált egy emberarány meghatározása, azé az emberé, aki a kort legtisztábban kifejezte. Az öntudatos, határozott európeai típus, a valóságban alkató, ha átmenetileg meg is bomlott biztonságérzete.

Minkét utolsó fázisban a képzőművészeti kompozíció szempontjából minden gondolatot és fölérzést a síkon rögzített. Az előbbieket olajban, az utóbbiakat temperában oldotta meg.

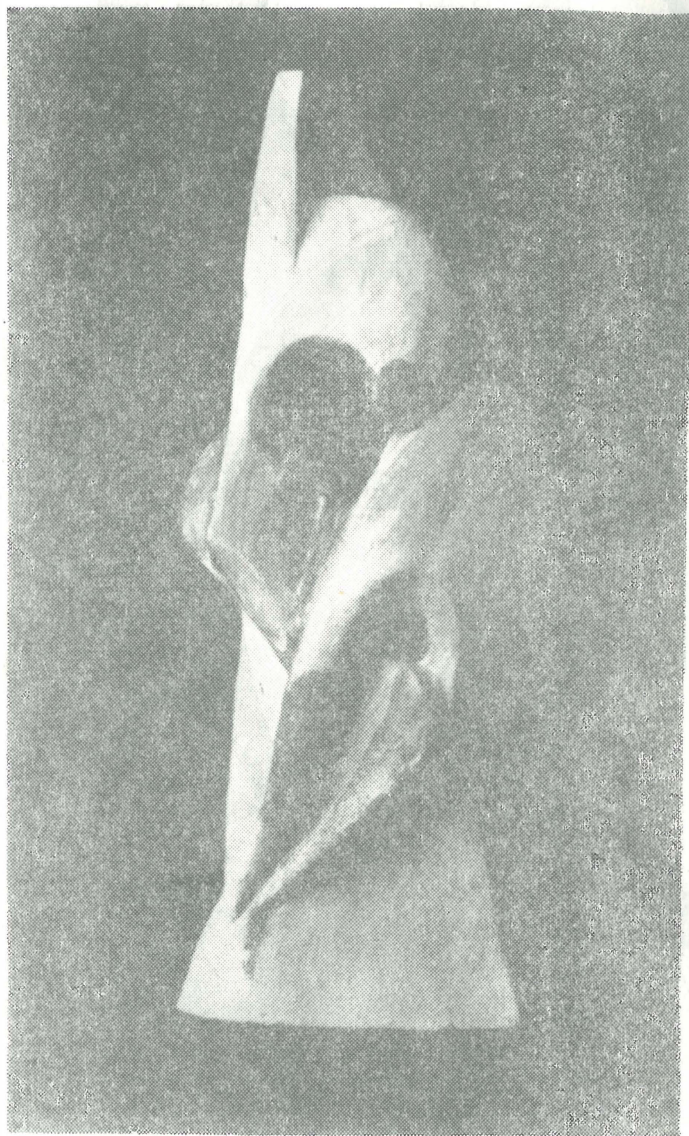
A szoborral új művészi önkifejezés kezdődik, vágy az emberi alak stabilizálására. A szobor mint pozitív művészet, mindig vonzotta. Úgy érezte, hogy a sík és a volumen közötti különbséget ki kell alakítani, hogy a harmadik kiterjedést tisztázza. A szobor anyaga már önmagában is formai pozitívum, összes kiterjedéseivel, míg a kép adottsága üres sík, melynek beépítésével kezdődik a kép megoldása.

Összegezve megemlítem kiállításait: 1917 őszén egy kollektív, majd 1918-ban két egyéni kiállítás Budapesten. 1918-ban csatlakozik a berlini „STURM“-hoz, s ettől kezdve állandó kiállítója. Külföldi kiállítások: Berlin, Párizs, Koppenhága, Róma, Chicágó. 1920-ban először, majd utóbb többször állított ki Bukarestben. 1921-ben Berlinben — 20 éven keresztül minden nyarat ott töltött — csatlakozik a berlini „NOVEMBERGRUPPE“-hoz, melyből később kialakult a „DIE ABSTRAKTEN“-csoport. Berlini anyagát Budapesten a Tamás-galéria is kiállította. 1932-ben volt utolsó kollektív kiállítása Brassóban. Itt megszakadt Mattis-Teutsch munkássága.



Călărețul — A lovas — lino — 1921

Mattis-Teutsch gondolatvilágának vezérlő motívuma: „minden gondolatot végig kell gondolni“. Egészen természetes, hogy szavakba, könyvbe foglalta lényegesen egyszerűsített mondanivalóit. Ez a könyv 1931-ben



Sculpturä — Szobor — 1920

(Müller Kieperheuer kiadásában Potsdamban) „KUNSTIDEOLOGIE“ címen jelent meg. Mattis-Teutsch egész emberi és művészi beállítottságát tartalmazza.

Néhány gondolatot idézek belőle :

A kor eszmevilága (ideológiája) határozza meg a művészet formanyelvét.

A művészet terjeszti a kor eszméit.

A kor eszméi a művészetben válnak láthatókká és közvetítik a kultúrát az elkövetkező korok számára.

Egyetlenegy korszak sem dolgozott elmúlt idők formáival.



Compoziție — Kompozició — 1919

A művészet az emberi lét és életjelenségek megértése és átérzése. Ezeket látható módon megjeleníteni a képzőművészet feladata.

Korunk újjáalkotta a maga emberét s a művész új formákkal és új anyagokkal teremt meg korának embertípusát.

A művészet legyen az új ember megnyilatkozása. Az ember az élet, az ember, a cselekedet.

A művész vezesse az embert a kor magasabbrendű képzeletvilágába.

A művészet összekapcsolja az embert a korával — az étellel, a szellemi léttel, az etikával, az embert az emberrel.

A művészet magába foglalja a kor emberét és meghatározza annak szellemi és esztétikai létét.

A művészet etikus: a lélek szól a lélekhez a megérzés által.

1932-től 1941 januárjáig nem festett, 1941-ben ismételten akttanulmányokkal kezdett foglalkozni. Két éven át festette a finom vonalritmusú, gyönyörű színharmoniójú képeket. 1943 decemberében készen volt az első kompozíció az új emberrel, új arányokkal.

Embertípusának első megnyilatkozása még lírai finomságú, de csakhamar áttér a lírától a heroikus megjelenítésre. Embertípusának négyes összefoglalása: a *heroikus*, a *magasztos*, az *intim* (bensőséges) és az *öntudatos* ember. Minden képét csak kísérletnek tekinti egy nagy gondolat szolgálatában. 1944-ben kezd olajtemperával kísérletezni. Végtelen gondolat, számító alaposággal fest kisebb aktokat, hogy a tempera szín és felületi hatását kipróbálja. Az olajtempera-technika fontos tényező Mattis-Teutsch művészetében, mert megadta a lehetőséget a monumentális megnyilatkozásra. Ezeket a képeket sohasem tudta volna olajjal megfesteni. Hatalmas méretű freskó-szerű képeit, műterméből éppen csak hogy ki lehet hozni. Színhatása egészen új, világos, bársonyos. Alakjai bár síkszerűek, a vonalvezetés hangsúlyozása oly erős, hogy egészen plasztikusan hatnak. Az embertípus nagyon magas, nyulánk, északi ember, fiziognómia nélkül, általános jelleggel. Reális klasszicizmusnak is nevezhetnők. Embere nem aktív a mozgásban, hanem csak aktivitásra kész. Csupa kifinomult testi erő, intellektualitás. Ez az ember testileg-lelkileg mindenre képes. Az első képek tartalma inkább szellemi gondolatokat fejez ki.

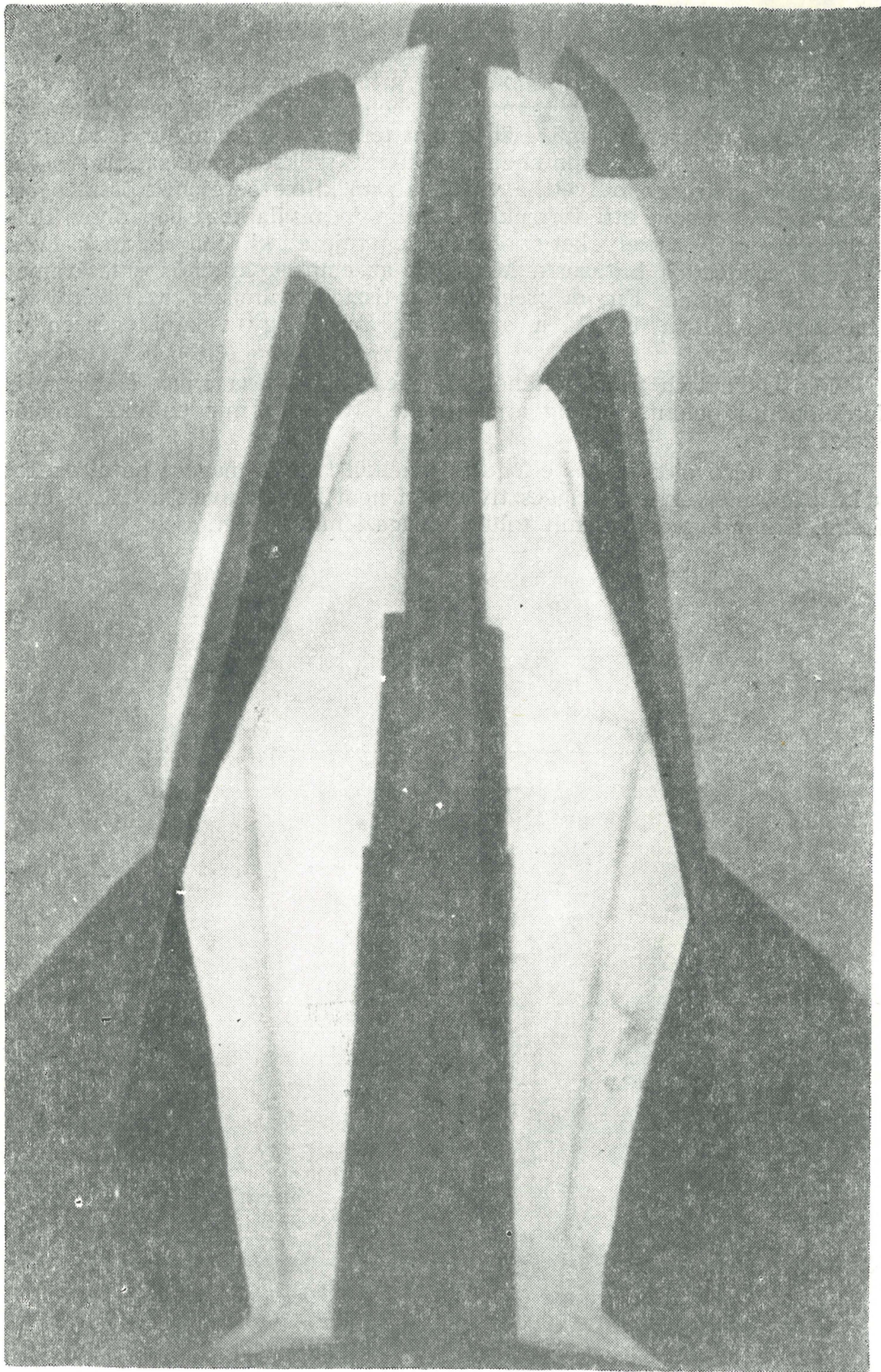
Triptichon { Az elv elfogadása, lendülete
A disputa
A beteljesülés

Nem a testi munkát adja a maga reális formájában — ezt már megmutatta Meunier — sem az aktív munkást, hanem a munka lehetőségét, potenciáját. A *Kalapácsos ember* felhívás a munkára, a munka szintézisére. A *mérnök vagy alkatrész*: vörös kohófénytől megvilágított férfi alak, kezében a kész alkatrésszel, háttérben a munkamenet jelzésére gépek. A *boxoló* egyike a legszebbeknek. A szorító és háttérben levő tömör építmény az erő szimbóluma. A felületen végtelen sok intim szépség látható vonalban és színben kifejezve.

A nagy freskószerű elgondolások és megoldások vágya mind nagyobb és nagyobb méretű munkákra ösztönözte, míg az anyag beszerezhetősége határt nem szabott.

A fényt és árnyékot nem fogadja el, mert a fény és árnyék csak esetleges és átmeneti jelenség, míg Ő csak általános pozitívumot ad. Mattis-Teutsch képein — főleg a tempera képeken csak ragyogó nap-sütés van.

1946-os évet a szédületes munkatempó jellemzi, amelynek eredménye néhány hónap alatt 15 kép volt. E munkák első vonalvázlatai már 12 évvel ezelőtt jelentkeztek. Ugyancsak néhány évvel azelőtt beszélt ké-



pekről, melyeket sohasem próbált megfesteni, s most egyszerre ezek is formát öltöttek. Csak úgy gomolygott benne a sok megfesteni való és érezte, hogy egészen új művészi formát teremtett meg, melynek kifejező lehetősége végtelen. A monumentális képek szükségszerű zárkózottsága, a szüksézávú jelzések helyett, a vonal, a szín kifejezőerejének összefogott redukciójával kisméretű formákban, intim megnyilatkozásban olyan dolgokat mondott el, melyeket szavakkal sem fejezett ki soha senkinek. Ezek a képek csodálatos hatásúak. Mefogják az embert, különös érzésáramot indítanak el benne. Finom precizitása a tiszta fogalmazás, az értelmi világosság elfogulttá teszik a szemlélőt. Értzi, hogy valami egészen új előtt áll.

Mattis-Teutsch művészetének új megnyilatkozása saját életében is fordulópontot jelent. Mindig arra törekedett, hogy mindenkinek művészetet adjon.

Ha a néző előítélet és elfogultság nélkül hagyja magára hatni ezeket a képeket, melyeknek szuggesztív erejét nem lehet szavakba önteni csak átélni, akkor kap is valamit tőlük: az igazi művészetet.