

FIGURÁLIS KÁLYHACSEMPÉK A SEPSISZENTGYÖRGYI MÚZEUM GYŰJTEMÉNYÉBEN

GAZDA KLÁRA

100 évvel ezelőtt a parasztháznak még jellegzetes tartozéka volt a bejárati oldalon, a sarokban elhelyezkedő, főzésre, fűtésre és világitásra használatos nyitott tűzhely, a *cserepes*. Nevét a „kályhákról“, a cserépcsempékről kapta, melyek a füstfogót borították be, helyettesítve a vesszőfonatos, vagy tapasztott szikrafogó elődöt, s díszítettségükkel, gyakran színes-mázás voltukkal a lakás üdeségét, hangulatosságát fokozták.¹⁾

A sepsiszentgyörgyi Múzeum régi leltárkönyvei 487 kályhacsempe beérkezéséről adnak számot. Jelenleg azonban, nem számítva a múzeum telkén lévő csiki házban felállított két cserepes alkotóelemeit, gyűjteményünk mintegy 300 drb.-ból áll. Ennek a fogyatkozásnak a főoka az 1945. évi menekítési kísérlet, amely a csempeanyagot is megtizedelte.

A Múzeum gyűjtősugarának megfelelően, kályhacsempéink a mai Kovászna, Hargita és Brassó megye területéről valók. A feliratos, évszamos darabok készítőjükről, keletkezési helyükről és idejükről is vallanak. Innen tudunk a XVIII. században élő kálnoki fazakasról, Bedő Istvánról, ismerjük a nevét a brassói Gabriel Erosinnak, a XIX. század derekán dolgozó Szócs Mártonnak és Szigeti Ferencnek, a küsmödi Berecki Zsigmondnak.

A fazekasok ilyenszerű közlékenysége ritka tünet. Néha még elárulják nevük kezdőbetűit vagy munkájuk keletkezési évét, de legtöbbször azt sem. Így csak alaposabb kutatás alapján lehet majd eldönteni, hogy az említett Kálnokon, Kézdivásárhelyen, Brassón kívül, régi fazekasközpontjaink — Barót, Bereck, Bodos, Magyarhermány, Nagyajta, Páva, Zabola, valamint az agyagiparáról híres Székelyudvarhely, Csíkmadaras, Csíkcsatószeg és Barcaújfalu egyben kályhasközpontok is voltak-e. Korondról²⁾ és Bodokról³⁾ már biztosan tudjuk ezt.

Még nehezebb elkülöníteni egymástól, keletkezési helyük szempontjából az egyes darabokat. A korízlás, a divat megszabta motívumok ugyanis városról falura, központról központra vándoroltak, s a fazekasok átvették egymástól, persze, saját elképzelésüknek megfelelően alakítva rajtuk.⁴⁾ Így

érthető, hogy a brassói szász mesterek alkotásai sokszor csak a rajz pontosabb, szabályosabb vonalában, kiszámítottabb szimmetriájában, s gyakran cikornyásabb voltában térnek el székelyföldi társaiktól. Az 1. sz. ábrán látható kálnoki és brassói csempe között ezért olyan minimális a különbség.

A csempegyűjtemény egészét a díszítőmotívumok nagyfokú gazdagsága, változatossága jellemzi. A továbbiakban néhány jellegzetes típust szeretnék bemutatni.

A legrégebb, 1551-es évszámmal keltezett kályhacsempénk, mely ásatás útján, a sepsiszentgyörgyi Köntés kertben került elő⁵⁾ (21×28 cm), figurális díszítésű: gótikus ablakkeretben lovast ábrázol, aki jobb kezében kantárt, baljában lobogós kopját tart (3 sz. ábra). A díszítés realitása, határozott rajza, s az a tény, hogy a XVI. sz.-i darabot már zöldszínű máz borítja, arra utal, hogy ez valószínűleg még nem parasztfazekas készítménye⁶⁾. Egy későbbi, a figura ruházata alapján XVII. századnak gyanított, mázatlan, Kászonjakabfalváról előkerült példányról (21,6×18 cm) — 4 sz. ábra — már inkább feltételezhetjük ezt. Az ábrázolt vitéz itt is lovon ül, kezében hosszú, lobogós kopját tart, öltözete testhezálló, szűk dolmány, csizma. A készítő szemlélete, ábrázolásmódja naív: a ló oldalnézetből, a rajtaülő ember szemből látszik. Irreális elhelyezésű és nagyságú a ló lábát szegélyező körömsor. A keretdísz is szabálytalan vonalú.



Fig. 1



Fig. 2

Az 1890-es múzeumi értesítő még két régi, Torján lelt emberábrázolásos darabról tesz említést (mindkettő megsemmisült), s ezzel a figurális csempék sora le is zárult.

Hasonlóképp, kevés az állatalakkal díszített kályhacsempe is. Jónéhány darabot kétfejű sas díszít. Ez a motívum „felülről“ került be a népművészetbe, hiszen eredetileg a Habsburg monarchia címerének volt az alapeleme. A madár is kedvelt motívum.

Sokkal gazdagabb változatosságban fordulnak elő a növényi ornamentikájú darabok.

A 23887.-es leltárszámú, feliratos kályhacsempén (Bedő István Kálnoki fazakas, 1776/ — $29,5 \times 20,5$ cm — a reneszánsz ízlés jegyei tükröződnek. Reneszánsz maga a szerkesztés (a díszített mező középpontjából, a felezővonalak mentén, egymásra merőlegesen, liliomok nőnek ki, az átlók irányában pedig indadísz kanyarog, s a két, a mezőt oldalról lezáró korinthoszi pilaszter is (1. sz. ábra).

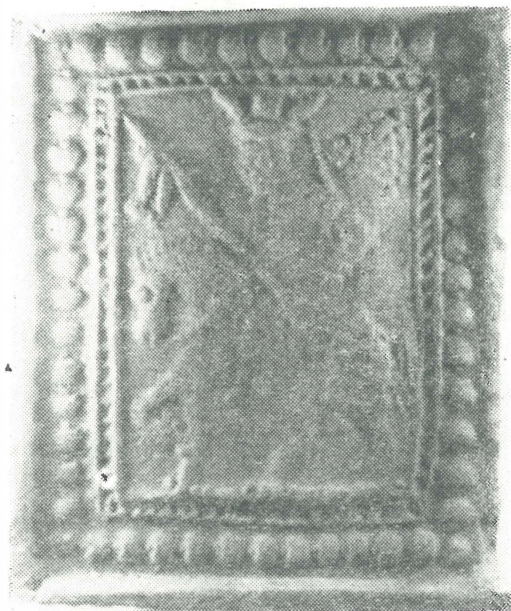


Fig. 3



Fig. 4

Centrális kompozíciójúak egy Dálnokról bekerült sorozat darabjai is. A középpontból, az átlók mentén négy, stilizált, egyszerűsített gránátalma (szintén reneszánsz stíuselem) indul ki, pontsorról tarkított domborított sávval összekötve, s közrevéve a felezővonalakon elhelyezkedő 4 keresztet. A sorozat egy érdekes jelenségre is fényt vet: a korábbi példányokat díszítő levélmotívum keresztte alakulására (5, 6 sz. ábra).

Változatos formában jelenik meg a kályhacsempéken a középtengelyre felépített virágtő-motívum is. Rendkívüli egyszerűség jellemzi pl. a 3973.-as leltárszámú, 1834-es évszámmal jelzett, mázatlan darabot (30×24 cm. — 7. sz. ábra). Magas, keskeny edényben levélbokor helyezkedik el. Gyakoribb típus a részarányos szerkezetű virágbozót, mely szívből, vagy az olaszorsó valamilyen változatából, kosárból, tálból, bokályból indul ki, néha egyszerűen a földből, vagy hajlított indavonalból, s rendszerint

hármás, vagy ötös tagoltságú. Virágbokor a kedvenc díszítőeleme a kézdí-
vásárhelyi fazekascéh mestereinek is. A virágok naturalisztikus ábrázolása



Fig. 5

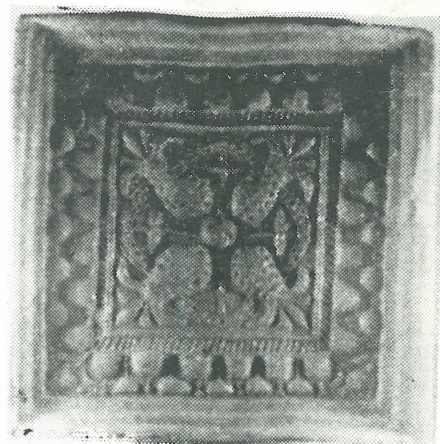


Fig. 6

azonban Szigeti Ferenc és Szócs Márton ezen, 1850 körüli munkáin, pol-
gáriasuló ízlésről tanuskodik (8. sz. ábra).

Ugyancsak valamilyen edényből indul ki a két ágra bomló, koszorút
alkotó virágbokor is. A küsmödi Berecki Zsigmond 1883-ból származó
kályhacsempéin a két ágat összekapcsoló virágelemet madárpár veszi



Fig. 7

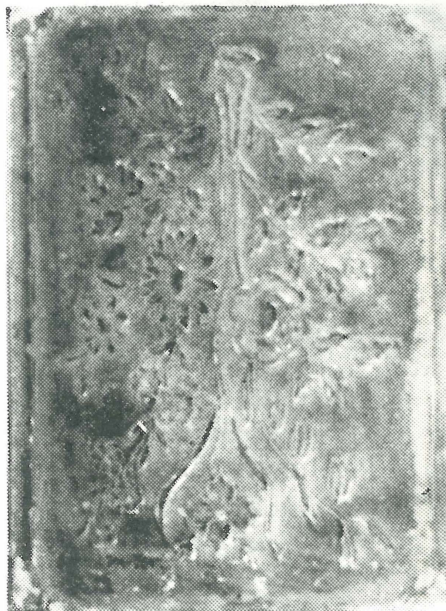


Fig. 8

közre. Egy másik csempénken (30×20 cm) a finom rajzolatú indakoszorú
közepén a népművészet ősi díszítőeleme, a napkorong helyezkedik el.

Végül, még egy jellegzetes díszítőeljárásról kell említést tennünk : a növényi elemek sok esetben mértani kompozícióba illeszkednek bele. Az ilyen szerkezetet ritmikusan ismétlődő elemek, élére állított négyzetek, az átlók mentén elhelyezkedő körök, váltakozó ritmusú, egymással szemben elhelyezkedő indavonalak, vagy bonyolultabb formák alkotják (9—11 sz. ábra).

A díszítőmotívumok sokfélesége mellett a változatosság forrása a mázasság is. Sok csempénk csillog zöld, zöldeskék, vagy zöldesszürke színben,



Fig. 9



Fig. 10

emellett gyakori a domborított díszítésnek fehér alapon kékkel való hangsúlyozása, s néha több szín együttes jelenkezése is.

A népi képzelet legtöbbször még a szerkezet szigorú rendjén belül sem tűri a megkötöttséget. Gyakran előfordul például az, hogy egyazon

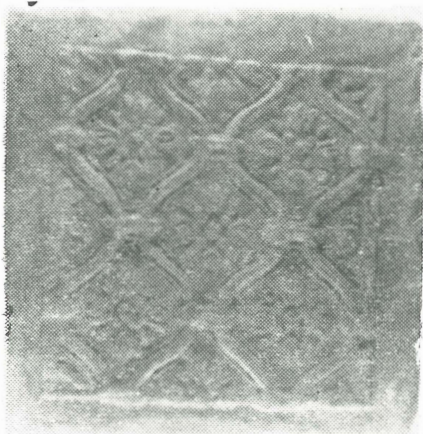


Fig. 11



Fig. 12

csempe ugyanolyan elhelyezésű, szerkezetű díszítőelemei között nincs két egyforma. Ezt figyelhetjük meg az 1107.-es leltárszámú, zöldmázás, 1905-ben Brassóban vásárolt kályhacsempén is (22×22,5 cm; 12. ábra).

Ennek a díszítménye négyes tagoltságú: átlósan, a négyzet középpontja felé stilizált virágbokrok helyezkednek el, körülzárva egy négyszirmú körvirágot. Mindegyik bokor részarányos szerkezetű, így ugyanazok az elemek négyszer, illetve nyolcszor fordulnak elő. Egészen szembetűnő az alsó, szívből kiinduló, kétfelé hajló körvirágok közötti különbség. Hasonlóképp, nagy az eltérés a levél-motívumok és a csúcsot képező virágok között is.

Változatos ornamentikájukkal a csempék a nép díszítőösztönének, ízlésének, fantáziájának a megnyilatkozásai, de egyúttal művelődéstörténeti jelentőségük is von. Ezért egy ilyen, mennyiségben és formában egy-aránt gazdag gyűjtemény, amellyel a sepsiszentgyörgyi múzeum is rendelkezik, s amelyből ez a dolgozat csak izelítőt nyújt, elégséges adatot, kedvező feltételeket biztosít egy alaposabb, részletezőbb tanulmány megírásához.

IRODALOM

1. GYÖRFFY-VISKY : *A magyarság tárgyi néprajza*. I. k. Fűtés, 294. l.
2. MALONYAI DEZSŐ : *A magyar nép művészete*. II. k., 209. l. Bp. 1909.
3. Háromszék vármegye. *Emlékkönyv*. Sepsiszentgyörgy, 1899, 182. l.
4. GYÖRFFY-VISKY : *A magyarság tárgyi néprajza*. II. 368.
5. Dr. SZÉKELY ZOLTÁN : *Sepsiszentgyörgy története a középkor végéig*. Sepsiszentgyörgy, 1948, 69. l.
6. GYÖRFFY-VISKY : *A magyarság tárgyi néprajza*. I. k. Fazekasság, 327. l.
7. BALOGH JOLÁN : *A népművészet és a történeti stílusok*. Néprajzi Értesítő, 1967., 155. l. 156. l.