

## O DESCOPERIRE DE CULTURA WIETENBERG LA SF. GHEORGHE

CSEREY ZOLTÁN

În vara anului 1968 locotenentul Péli József s-a prezentat la Muzeul Sf. Gheorghe cu câteva cioburi găsite pe teritoriul unității militare din marginea orașului.

Din însărcinarea direcțiunii muzeului m-am deplasat la fața locului și împreună cu muzeograful Kozák Albert am cercetat terenul, găsind și alte fragmente de ceramică.

Terenul unde s-a făcut descoperirea se află pe terasa de pe malul stîng al Oltului la o distanță de aproximativ 300 m de rîu. Terenul este cunoscut sub denumirea de „Eprestető”. La marginea unei gropi săpate mai de mult au fost găsite fragmente de vase, care au fost adunate și predate muzeului. Terenul este cunoscut ca loc de așezare din diferite epoci.

În lipsă de sondaje de verificare numai acest material ceramic ne stă la dispoziție pentru încadrarea descoperirii. Bucățile de chirpici, observate în secțiunea gropii, arată că groapa a fost săpată pe locul unde se afla o locuință a unei așezări. Din fragmentele de vase descoperite a fost restaurat un vas, care aparține culturii Wietenberg (fig. 1).

Vasul este înregistrat în inventarul muzeului sub nr. 16018/1968.

Descrierea vasului : vasul este făcut cu mîna, dintr-o pastă bună, de culoare brună închisă. Corpul vasului este bombat, cu marginea răsfrîntă în afară, subțiindu-se spre fund. Marginea buzei este decorată cu inciziuni sub formă de pătrățele. Pe umăr se află un cîmp ornamentat cuprins între două benzi umplute cu linii incizate. Între acestea se află benzi spiralice, umplute cu linii incizate și lăsate libere, alternativ. Benzile spiralice cu care este decorat pîntecul vasului, pornesc din același loc și au același sens. Toate aceste benzi după ce parcurg într-o spirală un drum de aproximativ un cerc, se despart în două direcții, făcînd legătura spre stînga și dreapta cu spiralele următoare (fig. 2, 3). Spre fund, vasul este neornamentat.

Dimensiunile vasului : înălțimea 12 cm, diametrul gurii 20 cm, iar al fundului 8 cm.

K. Horedt amintește despre ceramica de tip Wietenberg pe malul stîng al Oltului, în apropierea locului, unde am descoperit acest vas<sup>2</sup>. Abundența ceramicii, ne sugerează existența în aceste părți a unei așezări întinse de cultură Wietenberg.

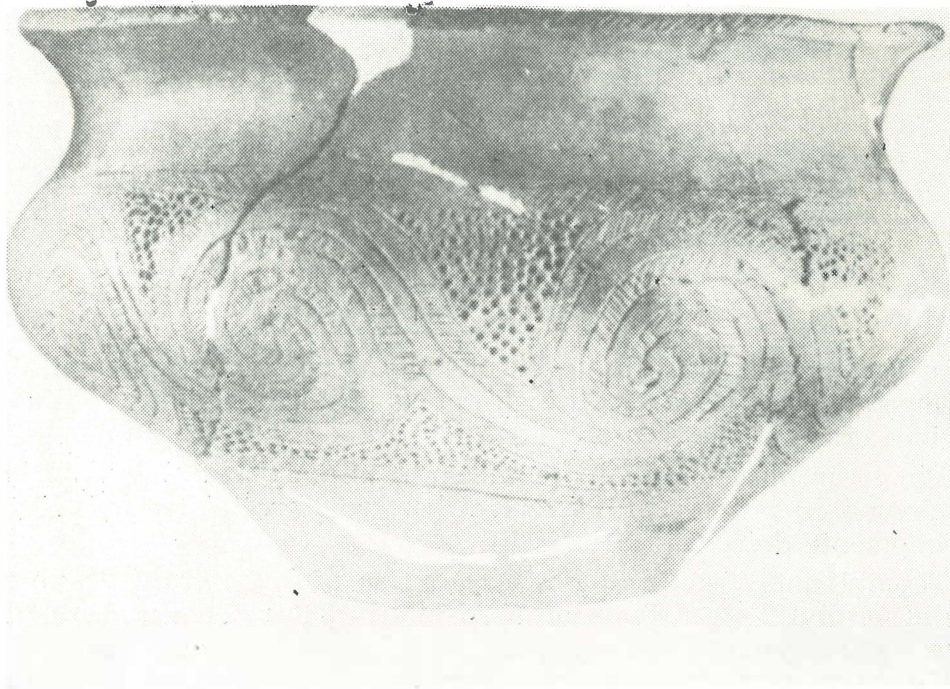


Fig. 1

Analogii pentru acest vas din punct de vedere al formei și decorului găsim în materialul ceramic al culturii Wietenberg. Ca formă, vasul descoperit la Sf. Gheorghe se încadrează în tabelul întocmit de K. Horedt în grupa vaselor notate cu B (fig. 6). În această grupă fac parte acele vase, la care diametrul gurii depășește cu mult diametrul fundului<sup>3</sup>.

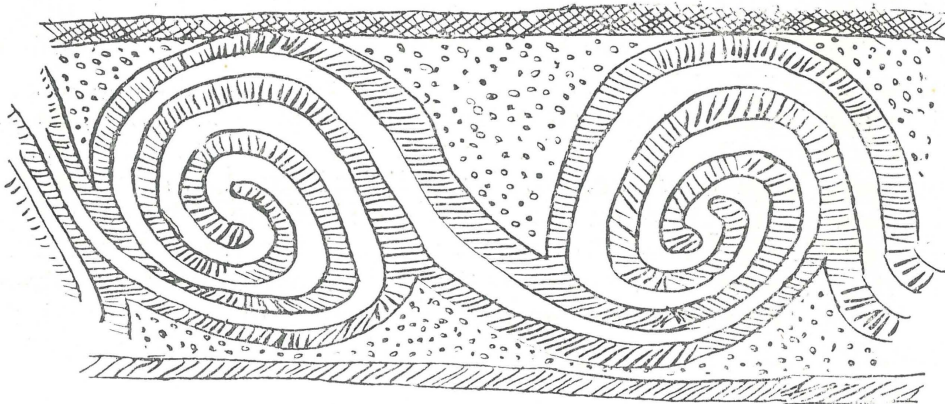


Fig. 2

Decorul vasului este cel obișnuit în cultura Wietenberg, numai că elementele componente sînt mai variate. Există analogie cu tabelul nr. 5, fig. 8 întocmit de K. Horedt.

După forma și decorul evoluat considerăm că vasul aparține fazei târzii a culturii Wietenberg, care este atestată pe teritoriul orașului Sf. Gheorghe, și pe malul drept al pîriului Debren<sup>4</sup>. Cercetările de la Sf. Gheorghe. contribuie la îmbogățirea listei descoperirilor ale culturii Wietenberg.

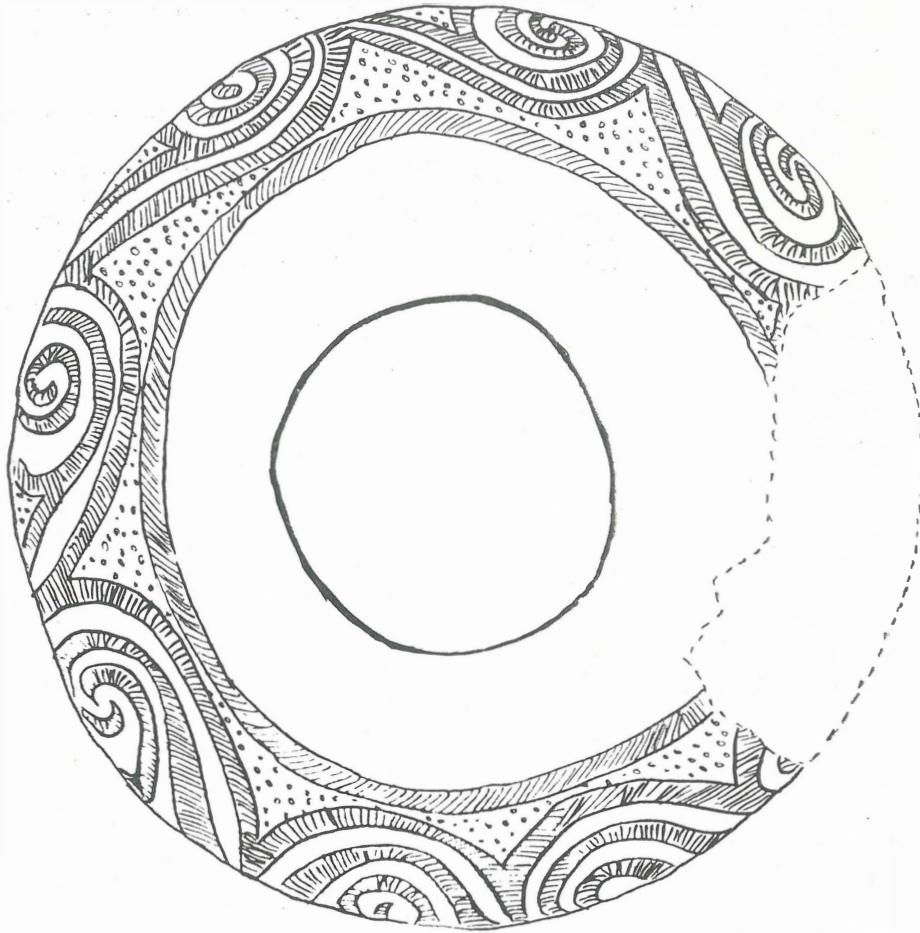


Fig. 3

- 1) Z. SZÉKELY, *Sepsiszentgyörgy Története a Középkor végéig*, 1948, p. 23—24.
- 2) K. HORED T, *Așezarea de la Sf. Gheorghe-Bedeháza*, în *Materiale II*, 1956, p. 18—19.
- 3) K. HORED T, *Die Wietenberg Kultur in Dacia IV* 1960, p. 118.
- 4) Z. SZÉKELY, *Cercetări arheologice la Sf. Gheorghe, Gémvára-Avasalja (Cetatea Cocorului)* în *Materiale V*. 1959, p. 717—721.

WIETENBERG KULTÚRÁHOZ TARTOZÓ LELET  
SEPSISZENTGYÖRGYRŐL

Az Olt folyó bal partján 1968 nyarán a Wietenberg kultúrához tartozó település került elő.

Egy lakóházba beásott gödörből kikerült cserepekből edényt sikerült összeállítani. Formája és díszítése megfelel a Wietenberg kultúrában általánosan használt formának és díszítésnek. Tipológiailag az edény a Wietenberg kultúra késő fázisába tartozik.

EIN ARCHÄOLOGISCHER FUND WIETENBERG KULTUR  
AUS SF. GHEORGHE

Am linken Ufer des Flusses Olt kam im Sommer des Jahres 1968 eine zur Wietenberger Kultur gehörige Siedlung zum Vorschein.

Aus einer Grube, die in ein Wohnhaus eingegraben war, wurden Scherben ausgehoben, aus welchen man ein Gefäß zusammenstellen konnte. Form und Verzierung des Gefäßes entsprechen der Form und der Verzierung, die in der Wietenberger Kultur im allgemeinen üblich waren. Typologisch gehört das Gefäß in die Spätphase der Wietenberger Kultur.