

HAGYOMÁNY

A palócföldi embertani vizsgálatok eredményei

A palóckutatással kapcsolatos adatgyűjtés az egri múzeum irányítása mellett már évek óta folyik és várhatóan 1979. végéig fejeződik be. 1980. június 1-ig nemcsak a feldolgozásnak, hanem a palóc monográfia keretében megjelenő tanulmányoknak is el kell készülniük. A palóckutatás nagyrészt a néprajz kérdéseire terjed ki, célja elsősorban a palóc népi kultúra és életmód stílusának megrajzolása, valamint a palóc néprajzi vonások meghatározása; de a kutatásban helyet kaptak a társtudományok, a történelem, a földrajz, a nyelvészet, a szociográfia, sőt az antropológia is. A gyűjtőmunka az egri múzeum által kijelölt kutatópontokon — Heves, Nógrád megye területén, valamint Pest megye északkeleti és Borsod megye északnyugati részén van folyamatban. Az embertani vizsgálatokat az egri múzeum felkérésére 1972. nyarán kezdtem és eddig a kutatópontok kétharmad részében végeztem el a munkát. A vizsgálatokhoz nemcsak a községi tanácsoktól és a községi általános iskoláktól kapok hathatós segítséget, hanem az általam vizsgált falvak szinte egész népessége érdeklődik a kutatások iránt. Tervezett tanulmányom — „A Palócföld embertani képe” — „A Palócföld és népe” fejezet keretében jelenik majd meg, előreláthatólag 1981-ben. E fejezet központi problémája a palócok eredetének tisztázása.

x

A palóckutatás keretében az etnikai embertani vizsgálatok Heves és Nógrád megyében nagyrészt befejeződtek. Az eddig vizsgált 20 község: Mátradereske, Bodony, Egerbocs, Mikófalva, Szilvásvárad, Gyöngyöspata, Nagyréde, Bükkszék, Domoszló, Mátramindszent, Nádújfalu, Karancsság, Órhalom, Hügyag, Kazár, Mátraszőlős, Buják, Rimóc, Bárna és Lucfalva. A kutatópontok öt csoportra oszthatók: 1. Az Egertől és Hasznostól északra élő tiszta palóc népségek. 2. A református palóc népségek (Szilvásvárad). 3. Az egyéb palóc népségek. (Ide egyrészt azokat a községeket soroltam, amelyekben az 1828. évi összeírás adatai szerint és a vizsgálatok között 10 %-nál több szlovák eredetű családnév fordul elő — Buják, Rimóc, Bárna, Bükkszék —, másrészt Mátraszőlős is ide került, mert bár szlovák eredetű családnevek csak 3 %-ban fordulnak elő, de nem szerepel a tiszta palóc községek között). 4. Kontroll magyar népségek (Gyöngyöspata, Nagyréde). 5. Szlovák eredetűnek tartott népségek. (Vizsgálatra a legnagyobb evangélikus települést, Lucfalvát és a legnagyobb katolikus települést, Domoszlót választottam ki. Tekintettel arra, hogy a palóc községek egy részében szlovákokkal való keveredés mutatható ki, szükségesnek tartottam a tiszta szlovákoknak tartott népségek vizsgálatát is.)

A 20 községben végzett vizsgálat és a vonatkozó feldolgozások befejezése után az eredményeket az alábbiakban vázolom.

TESTMAGASSÁG

A tiszta palócok termete kissé magasabb az országos átlagnál, a férfiaknál magas-nagyközepes, a nőknél nagyközepes-magas. A férfiaknál legmagasabbak a mátradereskeiek (171,08 cm) és a bodonyiak (170,89 cm), legalacsonyabbak a hügyagiak (168,34 cm) és az egerbocsiak (168,71 cm), a nőknél legmagasabbak a mátramindszentiek (159,74 cm) és a mikófalviak (159,73 cm), a legalacsonyabbak a kazáriak (156,94 cm) és az egerbocsiak (157,25 cm).

Az egyéb palócok alacsonyabbak a tiszta palócoknál, legmagasabbak közülük mindkét nemnél a bárnaiak (férfiaknál 168,82 cm, nőknél 157,50 cm), a legalacsonyabbak férfiaknál a bükkszékiek (167,54 cm), nőknél a mátraszőlősiek (155,22 cm).

A szilvásvárad református palócok kissé magasabbak a tiszta palócok átlagánál is, az átlag férfiaknál 170,13 cm, nőknél 158,22 cm.

A szlovák eredetű községek lakosai közül a lucfalvaiak kissé magasabbak a tiszta palócok átlagánál is (férfiaknál 170,14 cm, nőknél 158,33 cm), a domoszlóiak pedig kissé alacsonyabbak (férfiaknál 169,32 cm, nőknél 156,68 cm).

A FEJ ÉS ARC MÉRETEI. FEJJELEZŐ, ARCJELZŐ

A fej és arc méreteinek átlaga az egész vizsgált területen meglepően egységes. A tiszta palócokra, a református palócokra, az egyéb palócokra, a kontroll magyar népségekre és a szlovák származásúakra egyaránt az enyhén hosszú, széles fej, a széles, közép magas arc a jellemző, a fejjelező „túlrövid”-„rövid”, az arcjelző „alacsony” és a „közép magas” határán van, túlnyomó többségben az „alacsony” kategóriába esik, csak néhány esetben „közép magas”. A fejjelező a legnagyobb mértékben rövid a bodonyiaknál (férfiaknál 86,95: nőknél 87,70), a legkisebb mértékben rövid a szilvásvárad református férfiaknál (84,61) és a mátramindszenti nőknél (86,08). Az arcjelző legalacsonyabb a hügyagi férfiaknál (82,27) és a bodonyi nőknél (79,45), legmagasabb a bükkszéki férfiaknál (84,38) és a rimóci nőknél (81,78). Meg kell még jegyezni, hogy a tiszta palócokra kissé nagyobb mértékben jellemző a „túlrövidfejűség” és az „alacsonyarcúság”, mint a többi népségekre. A fej és az arc méretei közül az arcszélességet kell említenem, amely a tiszta palócoknál még fokozottabb mértékben széles, mint a többi népségeknél — míg az orrmagasság az egyéb palócoknál a legkisebb. A Nógrád megye viszonylatában elvégzett *Student-féle t-próba* eredményei szerint a tiszta palócok és az összes palócok között méretek és jelzők szempontjából alig van eltérés; a lucfalvai szlovák származásúak pedig e tekintetben még kevésbé térnek el a tiszta palócoktól, mint a tiszta palócok és az összes palócok egymástól.

A FEJ ÉS AZ ARC MORFOLÓGIAI (LEÍRÓ) JELLEGEI

E tekintetben a vizsgált népségek már nem olyan nagy mértékben egységesek, mint a méretek és a jelzők szempontjából. E cikk keretében csak öt jelleg megoszlására térek ki. A járomcsont testének helyzete tekintetében minden vizsgált népségnél többségben van az előreálló járomcsont, mely legnagyobb százalékban férfiaknál a mátradereskeiekénél (78,9 %), nőknél a karancsságiaknál (77,0 %) a legkisebb mértékben pedig a nagyrédei férfiaknál (54,7 %) és a rimóci nőknél (56,5 %) fordul elő. A homlok profilja az egész eddig vizsgált palócföldi népségnél eléggé egységes, a meredek homlok mindkét nemnél mindenhol több, mint az esetek $\frac{3}{4}$ részét teszi ki. Az orrhát profiljának megoszlása egyike az aránylag eltérő jellegeknek. Bár a néprajzi csoportok átlagait tekintve az eltérések kevésbé számottevőek (az egyenes orr férfiaknál a tiszta palócoknál 57,1 %-ban, az egyéb palócoknál 53,9 %-ban fordul elő, nőknél a tiszta palócoknál az előfordulás 53,3 %, az egyéb palócoknál 52,1 %), de a községenkénti megoszlás már eléggé eltérő. Nőknél ugyan minden népségnél az egyenes orr a leggyakoribb, de férfiaknál Mátramindszenten a konvex orr áll az első helyen (54,9 %), Mátraderesken pedig az egyenes és a konvex orr előfordulása egyenlő (43,7 %). Már az eddigi adatok alapján is nyilvánvaló azonban, hogy a tiszta palócoknál mindkét nemnél gyakoribb a konvex (férfiaknál 33,3 %, nőknél 18,2 %) és ritkább a konkáv (férfiaknál 9,6 %, nőknél 28,6 %) orr, mint az egyéb palócoknál konvex (férfiaknál 33,3 %, nőknél 18,2 %) és ritkább a konkáv fiaknál 18,5 %, a nőknél 32,4 %). A szilvásvárad református palócok és a kontroll magyar népségek e téren közel állnak a tiszta palócokhoz, a domoszlói katolikus szlovák származásúak a tiszta palócok és az egyéb palócok között állnak, a lucfalvai evangélikus szlovák származásúak közül a férfiak közel állnak az egyéb palócokhoz, viszont a lucfalvai nőknél a konkáv orr előfordulása kisebb, a konvex orré pedig nagyobb a tiszta palócok átlaghoz képest is. Az orrhát kiemelkedése szempontjából a megoszlás eléggé egységes, a közepesen kiemelkedő orrhát minden népségnél a vizsgáltak több mint 70 %-át teszi ki. A tarkó profilja a kevésbé egységes jellegűek közé tartozik, az enyhén domború tarkó, ugyan minden népségnél több mint 60 %-ban fordul elő, de a szilvásvárad református és a domoszlói férfiak, valamint a hügyagi és a lucfalvai nők abban térnek el a többi népségektől,

hogy az erősen domború tarkó előfordulása közöttük lényegesen gyakoribb.

SZEMSZÍN

A tiszta palócoknál mindkét nem esetében leggyakoribb a barna szemszín, utána a kevert (zöldes) árnyalatok következnek, a legkisebb mértékben pedig a világos szemszín észlelhető. A legtöbb barna szemű mindkét nemnél a mátraderecskeiek között (férfiaknál 53,5 %, nőknél 53,2 %), a legkevesebb a mikófalvai férfiaknál (30,8 %) és az egerbocsi nőknél (32,5 %) észlelhető. Heves megyében kelet felé a barna szemszín csökkenése és a világos (kék, szürke) szemszín emelkedése észlelhető. A világos szemszín gyakorisága a kazári férfiaknál (31,7 %) és a mikófalvai nőknél (32,7 %) a legnagyobb. A szilvásvárad református palócoknál a világos (férfiaknál 34,2 %, nőknél 27,5 %), a barna (férfiaknál 42,3 %, nőknél 40,4 %) egyaránt gyakoribb a tájegységi átlagnál, a kevert szemszín viszont ritkábban fordul elő. Az egyéb palóc és a lucfalvai férfiak szemszín tekintetében közel állnak egymáshoz, a világos szemszín közöttük a leggyakoribb (egyéb palócoknál 35,4 %, lucfalviaknál 35,7 %) és a barna szemszín a legritkább (egyéb palócoknál 31,9 %, lucfalviaknál 33,3 %). Az egyéb palóc nők szemszínének megoszlása csaknem teljesen megegyező, mint a tiszta palócoknál, a barna szem-

szín a leggyakoribb (39,3 %), a világos pedig a legritkább (22,5 %); míg a lucfalvai nőknél kevert (50,0 %), világos (26,1 %), barna (21,8) a sorrend. A kontroll magyar népeiségek szemszínének megoszlása közel áll a tiszta palócokhoz, a domoszlói férfiaknál kevert, világos, barna, a nőknél barna, kevert, világos a sorrend.

HAJSZÍN

A hajszín megoszlása nagy mértékben egységes, a barna-fekete hajszín minden népességnél és mindkét nemnél 90 %-on felül van. A legnagyobb mértékű mégis a barna-fekete hajszín előfordulása a tiszta palócoknál és a szilvásváradiaknál: mindkét nemnél 98 % körüli az előfordulás. A kontroll magyar községekben, az egyéb palócoknál és a domoszlóiaknál is 95 %-on felüli a barna-fekete hajszín előfordulása, míg Lucfalván a legkevesebb (férfiaknál 90,5 %, nőknél 91,3 %).

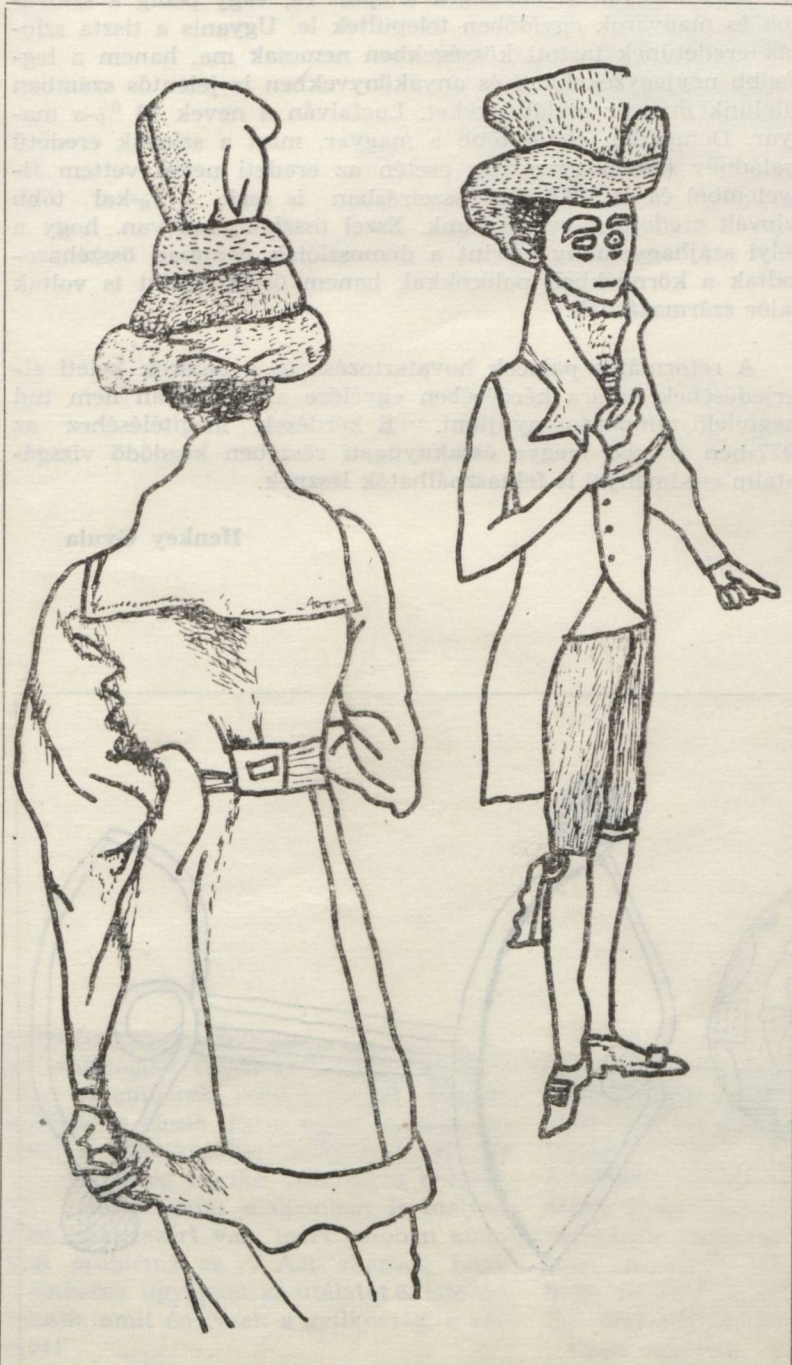
SZIGMA RÁCIÓ

A Howelss-féle szigma ráció vonatkozásában a Nógrád megyeiekkel kapcsolatban készültek el a számítások. E téren az összes palócok és a lucfalviak is eléggé egységesek. Az átlagos szigma ráció értékei a mátramindszentiéknél a legalacsonyabbak, tehát méretek és jelzők szempontjából a leghomogénebbek, nemcsak Nógrád megyében, hanem a hazánkban eddig feldolgozott népeiségek vonatkozásában is.

TIPOLÓGIAI MEGOSZLÁS

A tipológiai megoszlás szempontjából a tiszta palócok eléggé egységesek, a magyarság törökös elemeivel kapcsolatba hozható típusok — a turanid, a pamíri és az előázsiai — együttes előfordulása megközelíti a honfoglaló magyaroknál Lipták által kimutatott százalékot, sőt Egerbocson (58,3 %) és Mátradereszkén (50,3) azt meg is haladja. Az egyéb palócoknál kisebb mértékben, a lucfalviaknál nagyobb mértékben csökken a turanid és a pamíri típus és ezzel párhuzamosan emelkedik a keletbalti típus és az erősen kevert meghatározatlanok előfordulása. Nemcsak a szilvásvárad református palócoknál és a kontroll magyar népeiségeknél, hanem a domoszlói szlovák származásúaknál is több a magyarság törökös elemeivel kapcsolatba hozható típusok együttes előfordulása, mint az egyéb palócok között. A szilvásváradiaiak és a domoszlóiak elsősorban abban különböznek tipológiailag a tiszta palócoktól, hogy lényegesen több köztük az erősen kevert meghatározatlanok száma.

Ha típusonként külön vizsgáljuk az előfordulást, úgy Nádújfalu kivételével a tiszta palócoknál, a kontroll magyar községekben, a szilvásváradiaknál, a domoszlóiaknál — és Bükkszék kivételével az egyéb palócoknál — a turanid típus áll az első és a pamíri a második helyen, Nádújfalon pamíri, turanid, dinári, keletbalti, Bükkszéken és Lucfalván pamíri, keletbalti turanid, dinári a sorrend. A turanid típus átlagos előfordulása a tiszta palócok között 26 %, a pamírié 16 %, e két típus a szilvásváradiaknál, a kontroll községekben és a domoszlóiaknál is csak kis mértékben csökken. Az egyéb palócok között a turanid típus gyakorisága 18 %, a pamírié 12 %. A tiszta palócok között a harmadik helyen a keletbalti (6 %), a negyedik pedig a dinári áll (5,5 %). A keletbalti típus előfordulása az egyéb palócok között lényegesen több, általában 12 és 13 % között van, de a bujáriak között csak 4 %. A keletbalti típus előfordulása a lucfalviak között 12,5 %, a domoszlóiak között 8,9 %, a szilvásváradiak között 2,7 %. Tekintettel arra, hogy a keletbalti típus az ősi finnugor és az ősi szláv népeknek is egyik fő alkotó eleme, megkísértem e típust változatokra bontani. A Palócföldön leggyakoribb e típusnak erősen lapponoid jellegű változata, utána az erősen cromagnoid jellegű változat, majd a mongoloiddal kevert forma következik, legritkább az északival kevert forma, melyet a vizsgált községek túlnyomó többségében nem is észleltem. A tiszta palócok között negyedik helyen álló dinári típus Mátradereszkén éri el a legnagyobb gyakoriságot (9,1 %), általában Heves megyében gyakoribb, mint Nógrádban. A dinári típus előfordulása az egyéb palócok, a szilvásvárad református palócok és a domoszlói szlovák származásúak között lényegesen



kevesebb, mint a tiszta palócok között, viszont a kontroll magyar községekben és a lucfalvi szlovák származásúaknál megközelíti a mátraderecskei maximális előfordulást (Lucfalván 8 %). Az ötödik helyen az alpi típus áll kb. 3,5 %-kal: az egyéb palócok és a lucfalviak között gyakoribb, mint a többi népeiségek-nél. A ritkábban előforduló típusok közül a lapponoid gyakorisága Mátraszőlösön, s keleti mediterráné és a mediterráné Szilvássváradon, az előázsiaié Egerbocson említésre méltó. A mongoloid típusról *Bartucz* azt írta, hogy előfordulása egyes palóc községekben a 20—25 %-ot is eléri, ezzel szemben a mongoloid típus előfordulása a Palócföldön az én vizsgálataim szerint 0 és 3,6 % között van, a leggyakoribb Órhalomban (3,6 %). Az ősi germán és szláv népekre jellemző északi típus előfordulása jelentéktelen, a lucfalviaknál és a domoszlóiaknál is csak 2,3 %, illetve 1,0 %. Az ősi germán és szláv népeknél gyakori, de az ősi finnugor népeknél is számottevő a cromagnoid típus előfordulása szintén jelentéktelen, a lucfalviaknál és domoszlóiaknál is csak 1,1 %, illetve 0,5 %. Legritkábban a vogulokra és az osztjákokra jellemző urali típus észlelhető, a palócföldi községek túlnyomó többségében elő sem fordul. Az erősen kevert meghatározatlanok legkisebb számban a tiszta palócok között találhatók, a kontroll magyar községekben a számuk kisebb mértékben, az egyéb palócok és domoszlóiak között nagyobb mértékben emelkedik, a legtöbb meghatározatlan pedig a lucfalviak és a szilvássváradiaiak között található. Az egyéb palóc községek közül Bárna különleges helyet foglal el, itt a meghatározatlanok száma lényegesen kevesebb, a szlovákokkal való keveredést csak a keletbalti típus nagyobb előfordulása jelzi.

Lényegében a Palócföld népe eddigi vizsgálataim szerint embertani szempontból eléggé egységes, a legegységesebbek a tiszta palócok és hozzájuk legközelebb a kontroll magyar községek állnak. Ebből arra következtethetünk, hogy Heves és Nógrád megye déli részét is a palócokkal azonos eredetű népesség lakja. A tiszta palócok embertani szempontokból a Balassagyarmat és Eger közötti terület községeiben a legegységesebbek. Ezt a területet elsősorban a magas-nagyközepes termetű, robosztus, de súlyfelesleg nélküli alkatú, barna-sötétbarna hajú, barna vagy zöldes szemű, mérsékelten hosszú, széles-igen széles fejű, közép-magas, igen széles-széles arcú, enyhén vagy közepesen előreálló arccsontú, egyenes vagy enyhén konvex orrú embertípus jellemzi, mely a turanid típus alföldi és magas termetű, andronovói jellegű változatával, valamint a turanid és a pamíri típus átmeneti

formáival azonosítható. Egertől északkeletre a tipikus palócjellegűek már valamivel kisebb mértékben jellemzők. A XVIII. század első felében Nógrád és Heves megyébe (főleg Rimaszombattól és Losonctól északra fekvő községekből és Zólyom környékéről) szlovákok is telepedtek le, egy részük palócokkal házasodott össze és elmagyarosodott. Ez a szlovákokkal való keveredés eddigi vizsgálataim szerint nem befolyásolta lényegesen a táj községeinek embertani képét, sőt a tiszta szlovák eredetűnek tartott községek népessége is részben beilleszkedik ebbe az aránylag egységes embertani képbe. Az elvégzett összehasonlító számítások szerint nincs jelentős különbség a tiszta palócok és a lucfalvi szlovák származásúak között, a domoszlói szlovák származásúak pedig embertani szempontból még közelebb állnak a tiszta palócokhoz, mint a lucfalviak. *Győrffy György* történeti adatok alapján az avarok zömének elszlávosodását feltételezi és ez a feltevés egyik magyarázata lehet a tiszta palócok és az általam eddig vizsgált szlovák származásúak embertani jellegeinek közeli voltára. Én azonban *Győrffy György* feltevését inkább úgy fogalmaznám, hogy az erősen heterogén avarokori népesség — köztük a közép-ázsiai eredetű szarmaták, onogur-bolgárok és avarok — zöme szlávósodhatott el. Meg kell még említenem, hogy az általam vizsgált, szlovák eredetűnek tartott népesség nemcsak a Palócföldön, hanem a Duna—Tisza közén is mindenhol vagy magyar őslakosságra települt rá, vagy pedig a szlovákok és magyarok egyidőben települtek le. Ugyanis a tiszta szlovák eredetűnek tartott községekben nemcsak ma, hanem a legrégibb névjegyzékekben és anyakönyvekben is jelentős számban találunk magyar családneveket. Lucfalván a nevek 18 %-a magyar, Domoszlón pedig több a magyar, mint a szlovák eredetű családnév (névmagyarosítás esetén az eredeti nevet vettem figyelembe) és az 1828. évi összeírásban is csak 5 %-kal több szlovák eredetű nevet találunk. Ezzel összhangban van, hogy a helyi szájhagyomány szerint a domoszlóiak nemcsak összeházasodtak a környékbeli palócokkal, hanem ősük között is voltak palóc származásúak.

A református palócok hovatartozása és a palócok keleti elterjedésének határa kérdésében egyelőre az embertan nem tud megfelelő támpontot nyújtani. E kérdések megítéléséhez az 1977-ben Borsod megye északnyugati részében kezdődő vizsgálataim eredményei is felhasználhatók lesznek.

Henkey Gyula

